



⚠ Bitte lesen Sie diese Bedienungsanleitung sorgfältig durch, bevor Sie das Fahrzeug in Betrieb nehmen.

BEDIENUNGSANLEITUNG

XMAX

**YP125R
YP125RA**

2DM-F8199-G1

⚠ Bitte lesen Sie diese Bedienungsanleitung sorgfältig durch, bevor Sie das Fahrzeug in Betrieb nehmen. Diese Bedienungsanleitung muss, wenn das Fahrzeug verkauft wird, beim Fahrzeug verbleiben.



YAMAHA MOTOR ELECTRONICS CO., LTD.
1450-6, Mori, Mori-machi, Shuchi-gun, Shizuoka-ken, 437-0292 Japan

DECLARATION of CONFORMITY

We

Company: YAMAHA MOTOR ELECTRONICS CO., LTD.
Address: 1450-6, Mori, Mori-Machi, Shuchi-gun, Shizuoka-Ken, 437-0292 Japan

Hereby declare that the product:

Kind of equipment: IMMOBILIZER
Type-designation: SSL-00

is in compliance with following norm(s) or documents:

R&TTE Directive(1999/5/EC)
EN300 330-2 v1.3.1(2006-01), EN300 330-2 v1.5.1(2010-02)
EN60950-1:2006/A11:2009
Two or Three-Wheel Motor Vehicles Directive(97/24/EC: Chapter 8, EMC)

Place of issue: Shizuoka, Japan

Date of issue: 1 Aug. 2002

Revision record

No.	Contents	Date
1	To change contact person and integrate type-designation.	9 Jun. 2005
2	Version up the norm of EN60950 to EN60950-1	27 Feb. 2006
3	To change company name	1 Mar. 2007
4	version up of the following norm: • EN300 330-2 v1.1.1 to EN300 330-2 v1.3.1 and EN300 330-2 v1.5.1 • EN60950-1:2001 to EN60950-1:2006/A11:2009	8 Jul. 2010

General manager of quality assurance div.



YAMAHA MOTOR ELECTRONICS CO., LTD.
1450-6, Mori, Mori-machi, Shuchi-gun, Shizuoka-ken, 437-0292 Japan

KONFORMITÄTSERKLÄRUNG

Wir

Firma: YAMAHA MOTOR ELECTRONICS CO., LTD.
Adresse: 1450-6, Mori, Mori-machi, Shuchi-gun, Shizuoka-ken, 437-0292 Japan

Erklären hiermit, dass das Produkt:

Art der technischen Ausstattung: WEGFAHRSPERRE
Typenbestimmung: SSL-00

den folgenden Normen oder Dokumenten entspricht:

R&TTE-Richtlinie(1999/5/EG)
EN300 330-2 v1.3.1(2006-01), EN300 330-2 v1.5.1(2010-02)
EN60950-1:2006/A11:2009
Richtlinie über bestimmte Bauteile und Merkmale von zweirädrigen oder dreirädrigen Kraftfahrzeugen (97/24/EG: Kapitel 8, EMV)

Ausstellungsort: Shizuoka, Japan

Ausstellungsdatum: 1. August 2002

Übersicht der Änderungen

Nr.	Inhalt	Datum
1	Zum Wechseln des Ansprechpartners und Einordnen der Typenbestimmung.	9. Juni 2005
2	Version von Norm EN60950 bis EN60950-1	27. Februar 2006
3	Zum Wechseln des Firmennamens	1. März 2007
4	Version von der folgenden Norm: • EN300 330-2 v1.1.1 bis EN300 330-2 v1.3.1 und EN300 330-2 v1.5.1 • EN60950-1:2001 bis EN60950-1:2006/A11:2009	8. Juli 2010

Generaldirektor des Qualitätssicherungsbereichs



Willkommen in der Motorradwelt von Yamaha!

Sie besitzen nun eine YP125R/YP125RA, die mit jahrzehntelanger Erfahrung sowie neuester Yamaha-Technologie entwickelt und gebaut wurde. Daraus resultiert ein hohes Maß an Qualität und die sprichwörtliche Yamaha-Zuverlässigkeit.

Damit Sie alle Vorzüge dieser YP125R/YP125RA nutzen können, lesen Sie bitte diese Bedienungsanleitung sorgfältig durch. Denn die Bedienungsanleitung informiert Sie nicht nur, wie Sie Ihren Motorroller am besten bedienen, inspizieren und warten, sondern auch, wie Sie sich und ggf. Ihren Beifahrer vor Unfällen schützen.

Wenn Sie die vielen Tipps der Bedienungsanleitung nutzen, garantieren wir den bestmöglichen Werterhalt dieses Motorrollers. Sollten Sie darüber hinaus noch weitere Fragen haben, wenden Sie sich an die nächste Yamaha-Fachwerkstatt Ihres Vertrauens.

Allzeit gute Fahrt wünscht Ihnen das Yamaha-Team! Und denken Sie stets daran, Sicherheit geht vor!

Yamaha ist beständig um Fortschritte in Design und Qualität der Produkte bemüht. Daher könnten zwischen Ihrem Motorroller und dieser Anleitung kleine Abweichungen auftreten, obwohl diese Anleitung die neuesten Produktinformationen enthält, die bis zur Veröffentlichung erhältlich waren. Wenn Sie Fragen zu dieser Anleitung haben, wenden Sie sich bitte an eine Yamaha-Fachwerkstatt.





Diese Anleitung aufmerksam und vollständig vor der Inbetriebnahme des Motorrollers durchlesen.

KENNZEICHNUNG WICHTIGER HINWEISE

GAU10134

Besonders wichtige Informationen sind in der Anleitung folgendermaßen gekennzeichnet:

	Dies ist das Sicherheits-Warnsymbol. Es warnt Sie vor potenziellen Verletzungsgefahren. Befolgen Sie alle Sicherheitsanweisungen, die diesem Symbol folgen, um mögliche schwere oder tödliche Verletzungen zu vermeiden.
 WARNUNG	Das Zeichen WARNUNG weist auf eine gefährliche Situation hin, die, wenn sie nicht vermieden wird, zu tödlichen oder schweren Verletzungen führen kann.
ACHTUNG	Das Zeichen ACHTUNG bedeutet, dass spezielle Vorsichtsmaßnahmen getroffen werden müssen, um eine Beschädigung des Fahrzeugs oder anderen Eigentums zu vermeiden.
HINWEIS	Das Zeichen HINWEIS gibt Zusatzinformationen, um bestimmte Vorgänge oder Arbeiten zu vereinfachen oder zu klären.

*Produkt und technische Daten können ohne vorherige Ankündigung geändert werden.

KENNZEICHNUNG WICHTIGER HINWEISE

GAUM1012

**YP125R/YP125RA
BEDIENUNGSANLEITUNG
©2013 MBK INDUSTRIE
2. Auflage, Oktober 2013
Alle Rechte vorbehalten
Nachdruck, Vervielfältigung und Verbreitung,
auch auszugsweise,
ist ohne schriftliche Genehmigung der
MBK INDUSTRIE
nicht gestattet.
Gedruckt in Frankreich.**

INHALT

SICHERHEITSINFORMATIONEN 1-1	Zündunterbrechungs- u. Anlasssperrschalter-System.....3-22	Filtereinsätze von Luftfilter und Riemtriebgehäuse-Luftfilter und Luftfiltergehäuse..... 6-16
Weitere Tipps zur Fahrsicherheit.... 1-5		Ablassschläuche 6-18
BESCHREIBUNG 2-1	ZU IHRER SICHERHEIT – ROUTINEKONTROLLE VOR FAHRTBEGINN 4-1	Spiel des Gasdrehgriffs prüfen 6-18
Linke Seitenansicht 2-1		Ventilspiel 6-18
Rechte Seitenansicht..... 2-2		Reifen..... 6-18
Bedienungselemente und Instrumente 2-3	WICHTIGE FAHR- UND BEDIENUNGSHINWEISE 5-1	Gussräder 6-20
ARMATUREN, BEDIENUNGSELEMENTE UND DEREN FUNKTION 3-1	Motor starten 5-1	Spiel des Vorder- und Hinterradbremshhebels überprüfen 6-21
System der Wegfahrsperre..... 3-1	Anfahren..... 5-2	Scheibenbremsbeläge des Vorder- und Hinterrads prüfen 6-21
Zünd-/Lenkschloss..... 3-2	Beschleunigen und Verlangsamen 5-3	Bremsflüssigkeitsstand prüfen 6-22
Kontroll- und Warnleuchten 3-3	Bremsen 5-3	Bremsflüssigkeit wechseln 6-24
Multifunktionsmesser-Einheit 3-5	Tipps zum Kraftstoffsparen..... 5-4	Bowdenzüge prüfen und schmieren..... 6-24
Diebstahlanlage (Sonderzubehör)..... 3-13	Einfahrtvorschriften 5-4	Gasdrehgriff und Gaszug kontrollieren und schmieren..... 6-24
Lenkerarmaturen 3-13	Parken 5-5	Bremshebel vorn und hinten schmieren..... 6-25
Handbremshebel (Vorderradbremse) 3-14	REGELMÄSSIGE WARTUNG UND EINSTELLUNG 6-1	Haupt- und Seitenständer prüfen und schmieren..... 6-25
Handbremshebel (Hinterradbremse) 3-15	Bordwerkzeug 6-2	Teleskopgabel prüfen 6-26
ABS (für ABS-Modelle) 3-15	Tabelle für regelmäßige Wartung des Abgas-Kontrollsystems 6-3	Lenkung prüfen..... 6-27
Tankverschluss..... 3-16	Allgemeine Wartungs- und Schmiertabelle..... 6-4	Radlager prüfen 6-27
Kraftstoff..... 3-17	Abdeckungen abnehmen und montieren..... 6-8	Batterie 6-27
Katalysatoren..... 3-18	Zündkerze prüfen..... 6-10	Sicherungen wechseln 6-29
Sitzbank..... 3-19	Motoröl..... 6-12	Scheinwerferlampe auswechseln..... 6-30
Ablagefächer 3-19	Achsgetriebeöl 6-14	
Federbeine einstellen 3-21	Kühflüssigkeit 6-15	
Seitenständer 3-21		

Rücklicht/Bremslicht	6-31
Vorderer Blinker.....	6-31
Blinkerlampe hinten	
auswechseln	6-31
Kennzeichenleuchten-Lampe	
auswechseln	6-32
Standlicht	6-33
Fehlersuche.....	6-33
Fehlersuchdiagramme.....	6-34

PFLEGE UND STILLLEGUNG DES

MOTORROLLERS	7-1
Vorsicht bei Mattfarben	7-1
Pflege	7-1
Abstellen.....	7-4

TECHNISCHE DATEN	8-1
-------------------------------	-----

KUNDENINFORMATION	9-1
Identifizierungsnummern	9-1

INDEX	10-1
--------------------	------

Seien Sie ein verantwortungsbewusster Halter

Als Fahrzeughalter sind Sie verantwortlich für den sicheren und ordnungsgemäßen Betrieb Ihres Motorrollers.

Motorroller sind Zweiräder.

Ihr sicherer Einsatz und Betrieb hängen von den richtigen Fahrtechniken und von der Geschicklichkeit des Fahrers ab. Jeder Fahrer sollte die folgenden Voraussetzungen kennen, bevor er diesen Motorroller fährt.

Er oder sie sollte:

- Gründliche Anleitung von kompetenter Stelle über alle Aspekte des Fahrens mit einem Motorroller erhalten.
- Die in dieser Bedienungsanleitung angegebenen Warnungen und Wartungserfordernisse beachten.
- Qualifizierte Ausbildung in sicheren und richtigen Fahrtechniken erhalten.
- Professionelle technische Wartung gemäß dieser Bedienungsanleitung und/oder wenn die mechanischen Zustände dies erfordern.
- Niemals einen Motorroller ohne ausreichende vorherige Ausbildung oder Einweisung fahren. Belegen Sie einen Ausbildungskurs. Anfänger sollten bei

einem zertifizierten Ausbilder Trainingsstunden nehmen. Wenden Sie sich an einen autorisierten Motorrollerhändler, um Ausbildungskurse in Ihrer Nähe zu finden.

Sicheres Fahren

Vor jeder Fahrt das Fahrzeug auf sicheren Betriebszustand überprüfen. Werden Inspektions- und Wartungsarbeiten am Fahrzeug nicht korrekt ausgeführt, erhöht sich die Gefahr eines Unfalls oder einer Beschädigung des Fahrzeugs. Eine Liste der vor jeder Fahrt durchzuführenden Kontrollen finden Sie auf Seite 4-1.

- Dieser Motorroller ist für den Transport von einem Fahrer und einem Beifahrer ausgelegt.
- Die häufigste Ursache für Auto/Motorroller-Unfälle ist, dass Autofahrer die Motorroller im Verkehr nicht (oder zu spät) erkennen. Viele Unfälle wurden von Autofahrern verursacht, die den Motorroller nicht gesehen haben. Sich selbst auffallend zu erkennen zu geben ist daher eine sehr effektive Methode, Unfälle dieser Art zu reduzieren.

Deshalb:

- Tragen Sie eine Jacke mit auffallenden Farben.

- Wenn Sie sich einer Kreuzung nähern oder eine Kreuzung überqueren, besonders aufmerksam sein, da Motorrollerunfälle an Kreuzungen am häufigsten auftreten.
- Fahren Sie so, dass andere Autofahrer Sie sehen können. Vermeiden Sie es, im toten Winkel eines anderen Verkehrsteilnehmers zu fahren.
- Warten Sie niemals einen Motorroller, wenn Sie nicht über entsprechendes Wissen verfügen. Wenden Sie sich an einen autorisierten Motorrollerhändler, um grundlegende Informationen zur Rollerwartung zu erhalten. Bestimmte Wartungsarbeiten können nur von Fachleuten vorgenommen werden, die die entsprechende Zulassung besitzen.
- An vielen Unfällen sind unerfahrene Fahrer beteiligt. Tatsächlich haben viele Fahrer, die an einem Unfall beteiligt waren, nicht einmal einen gültigen Führerschein gehabt.
- Stellen Sie sicher, dass Sie qualifiziert sind einen Motorroller zu fahren, und dass Sie Ihren Motorroller nur an andere qualifizierte Fahrer ausleihen.



- Kennen Sie Ihre Fähigkeiten und Grenzen. Wenn Sie innerhalb Ihrer Grenzen fahren, kann dies dazu beitragen, einen Unfall zu vermeiden.
- Wir empfehlen Ihnen, dass Sie das Fahren mit Ihrem Motorroller solange in verkehrsfreien Bereichen üben, bis Sie mit dem Motorroller und allen seinen Bedienungselementen gründlich vertraut sind.
- Viele Unfälle wurden durch Fehler des Motorrollerfahrers verursacht. Ein typischer Fehler des Fahrers ist es, in einer Kurve wegen zu hoher Geschwindigkeit zu weit heraus getragen zu werden oder Kurven zu schneiden (ungenügender Neigungswinkel im Verhältnis zur Geschwindigkeit).
- Halten Sie sich immer an die Geschwindigkeitsbegrenzungen und fahren Sie niemals schneller als durch Straßen - und Verkehrsbedingungen vertretbar ist.
- Bevor Sie abbiegen oder die Fahrspur wechseln, immer blinken. Stellen Sie sicher, dass andere Verkehrsteilnehmer Sie sehen können.
- Die Haltung des Fahrers und Mitfahrers ist für eine gute Kontrolle wichtig.
 - Der Fahrer sollte während der Fahrt beide Hände am Lenker und beide Füße auf den Fußrasten haben, um stets die Kontrolle über den Motorroller zu haben.
 - Der Mitfahrer sollte sich immer mit beiden Händen am Fahrer, am Sitzgurt oder am Haltegriff, falls vorhanden, festhalten und beide Füße auf den Fußrasten halten. Niemals Mitfahrer mitnehmen, welche nicht bequem beide Füße auf den Fußrasten halten können.
- Niemals unter Einfluss von Alkohol oder anderen Drogen oder Medikamenten fahren.
- Dieser Motorroller ist ausschließlich für das Fahren auf Straßen ausgelegt. Es ist nicht für Geländefahrten geeignet.
- Tragen Sie ein Visier oder eine Schutzbrille. Kommt Wind in Ihre ungeschützten Augen könnte dies Ihre Sicht beeinträchtigen, und Sie könnten deshalb eine Gefahr verspätet erkennen.
- Eine Jacke, feste Schuhe, lange Hosen, Handschuhe usw. helfen dabei Abschürfungen oder Risswunden zu verhindern oder zu vermindern.
- Tragen Sie niemals lose sitzende Kleidung, da sie sich in den Lenkungshebeln oder Rädern verfangen könnte und Verletzung oder ein Unfall könnte die Folge sein.
- Tragen Sie immer Schutzkleidung, die Ihre Beine, Knöchel und Füße bedeckt. Der Motor und die Auspuffanlage sind im und auch nach dem Betrieb sehr heiß, so dass es zu Verbrennungen kommen kann.
- Mitfahrer sollten diese Vorsichtsmaßnahmen ebenfalls beachten.

Schutzkleidung

Bei Motorrollerunfällen sind Kopfverletzungen die häufigste Todesursache. Die Benutzung eines Schutzhelms ist der absolut wichtigste Faktor, um Kopfverletzungen zu verhindern oder zu reduzieren.

- Tragen Sie immer einen sicherheitsgeprüften Helm.

Vermeiden Sie Kohlenmonoxid-Vergiftungen

Auspuffgase enthalten immer Kohlenmonoxid, ein giftiges Gas mit tödlicher Wirkung. Das Einatmen von Kohlenmonoxid verur-

SICHERHEITSINFORMATIONEN

1

sacht zunächst Kopfschmerzen, Schwindelgefühl, Benommenheit, Übelkeit, Verwirrtheit und führt schließlich zum Tod. Kohlenmonoxid ist ein farbloses, geruch- und geschmackloses Gas, das vorhanden sein kann, auch wenn Sie Auspuffgase weder sehen noch riechen. Eine tödliche Kohlenmonoxid-Konzentration kann sich sehr schnell ansammeln und Sie können binnen kurzer Zeit bewusstlos und damit unfähig werden, sich selbst zu helfen. Tödliche Kohlenmonoxid-Konzentrationen können sich auch stunden- oder sogar tagelang in geschlossenen oder schlecht belüfteten Räumen halten. Wenn Sie irgendein Symptom einer Kohlenmonoxid-Vergiftung an sich verspüren, verlassen Sie den Bereich sofort, atmen Sie frische Luft ein und SUCHEN SIE SOFORT ÄRZTLICHE HILFE.

- Lassen Sie Motoren nicht in geschlossenen Räumen laufen. Auch wenn Sie versuchen, die Motorabgase mit Hilfe von Ventilatoren, geöffneten Fenstern und Türen abzuführen, kann die Kohlenmonoxid-Konzentration trotzdem sehr schnell einen gefährlichen Pegel erreichen.
- Lassen Sie den Motor nicht in schlecht belüfteten oder teilweise geschlossenen Bereichen wie Schuppen, Garagen oder Carports laufen.

- Lassen Sie den Motor im Freien nicht an Stellen laufen, von wo aus die Abgase durch Öffnungen wie Fenster oder Türen in ein Gebäude gelangen können.

Beladung

Hinzufügen von Zubehör oder Gepäck kann die Stabilität und das Fahrverhalten Ihres Motorrollers beeinträchtigen, wenn die Gewichtsverteilung des Motorrollers verändert wird. Um die Möglichkeit eines Unfalls zu vermeiden, gehen Sie beim Hinzufügen von Gepäck oder Zubehör zu Ihrem Motorroller äußerst vorsichtig vor. Fahren Sie besonders vorsichtig, wenn Sie Ihren Motorroller zusätzlich beladen oder Zubehör hinzugefügt haben. Im Folgenden einige allgemeine Richtlinien für das Beladen Ihres Motorrollers sowie Informationen über Zubehör:

Das Gesamtgewicht von Fahrer, Mitfahrer, Zubehör und Gepäck darf die Höchstzuladungsgrenze nicht überschreiten. **Das Fahren mit einem überladenen Fahrzeug kann Unfälle verursachen.**

Max. Gesamtzuladung:

YP125R 185 kg (408 lb)

YP125RA 181 kg (399 lb)

Innerhalb dieser Gewichtsbegrenzung ist beim Beladen folgendes zu beachten:

- Das Gewicht von Gepäck und Zubehör sollte so niedrig und nahe wie möglich am Motorroller gehalten werden. Packen Sie die schwersten Teile so nah wie möglich am Fahrzeugschwerpunkt und stellen Sie im Interesse eines optimalen Gleichgewichts und maximaler Stabilität sicher, dass die Zuladung so gleichmäßig wie möglich auf beide Seiten des Motorrollers verteilt ist.
- Sich verlagernde Gewichte können ein plötzliches Ungleichgewicht schaffen. Sicherstellen, dass Zubehör und Gepäck sicher am Motorroller befestigt ist, bevor Sie losfahren. Zubehör- und Gepäckhalterungen häufig kontrollieren.
- Die Federung entsprechend Ihrer Zuladung einstellen (nur für Modelle mit einstellbarer Federung), und Reifendruck und -zustand prüfen.
- Niemals große oder schwere Gegenstände am Lenker, an der Teleskopgabel oder an der Vorderradabdeckung befestigen. Solche Gegenstände können instabilen Umgang oder langsame Lenkerreaktion bewirken.



- **Dieses Fahrzeug ist nicht für das Ziehen eines Anhängers oder den Anbau eines Beiwagens ausgelegt.**

Yamaha-Originalzubehör

Die Auswahl von Zubehör für Ihr Fahrzeug ist eine wichtige Entscheidung. Yamaha-Originalzubehör, das Sie nur bei Ihrem Yamaha-Händler erhalten, wurde von Yamaha für die Verwendung an Ihrem Fahrzeug ausgelegt, getestet und zugelassen. Viele Anbieter, die in keiner Beziehung zu Yamaha stehen, stellen Teile und Zubehör für Yamaha-Fahrzeuge her oder bieten die Modifikation von Yamaha-Fahrzeugen an. Yamaha ist außerstande, die für diesen Zubehörmarkt hergestellten Produkte zu testen. Aus diesem Grunde kann Yamaha die Verwendung von Zubehör, das nicht von Yamaha verkauft wird oder die Durchführung von Modifikationen, die nicht speziell von Yamaha empfohlen wurden, weder gutheißen noch empfehlen, auch dann nicht, wenn das Produkt oder die Modifikation von einer Yamaha-Fachwerkstatt verkauft bzw. eingebaut wurde.

Teile, Zubehör und Modifikationen vom freien Zubehörmarkt

Es mag Produkte auf dem freien Zubehörmarkt geben, deren Auslegung und Qualität dem Niveau von Yamaha-Originalzubehör entspricht, bedenken Sie jedoch, dass einige Zubehörteile und Modifikationen des freien Zubehörmarktes nicht geeignet sind wegen potenzieller Sicherheitsrisiken für Sie und andere. Der Einbau von Produkten des freien Zubehörmarktes oder die Durchführung von Modifikationen an Ihrem Fahrzeug, die dessen Konstruktionsmerkmale oder Betriebsverhalten verändern, kann Sie und andere einer höheren Gefahr schwerer oder tödlicher Verletzungen aussetzen. Sie sind selbst verantwortlich für Verletzungen, die mit Änderungen an Ihrem Fahrzeug in Verbindung stehen.

Halten Sie sich an die folgenden Richtlinien, sowie an die unter "Beladung" aufgeführten Punkte, wenn Sie Zubehörteile anbringen.

- Installieren Sie niemals Zubehör oder transportieren Sie niemals Gepäck, das die Leistung Ihres Motorrollers einschränken würde. Das Zubehör vor Benutzung sorgfältig daraufhin inspizieren, dass es in keiner Weise die Bodenfreiheit oder den Wendekreis einschränkt, den Federungs- oder

Lenkausschlag begrenzt, die Handhabung der Bedienelemente behindert oder Lichter oder Reflektoren verdeckt.

- Zubehör, das am Lenker oder im Bereich der Teleskopgabel angebracht wird, kann aufgrund falscher Gewichtsverteilung oder aerodynamischer Veränderungen zu Instabilität führen. Wird Zubehör am Lenker oder im Bereich der Teleskopgabel angebracht, muss dieses so leicht wie möglich sein und auf ein Minimum beschränkt werden.
- Sperrige oder große Zubehörteile können die Stabilität des Motorrollers aufgrund aerodynamischer Auswirkungen ernsthaft beeinträchtigen. Durch Wind könnte der Motorroller aus der Bahn gebracht oder durch Seitenwind instabil gemacht werden. Diese Zubehörteile können auch Instabilität zur Folge haben, wenn man an großen Fahrzeugen vorbeifährt oder diese an einem vorbeifahren.
- Bestimmte Zubehörteile können den Fahrer aus seiner normalen Fahrposition verdrängen. Diese inkorrekte Fahrposition beschränkt



SICHERHEITSINFORMATIONEN

1

die Bewegungsfreiheit des Fahrers und kann die Kontrolle über das Fahrzeug beeinträchtigen; deshalb werden solche Zubehörteile nicht empfohlen.

- Beim Anbringen elektrischer Zubehörteile mit großer Umsicht vorgehen. Wird die elektrische Anlage des Motorrollers durch elektrische Zubehörteile überlastet, kann die elektrische Anlage ausfallen, was zu einem gefährlichen Ausfall der Beleuchtung oder der Motors führen kann.

Reifen und Felgen vom freien Zubehörmarkt

Die ab Werk an Ihrem Motorroller montierten Reifen und Felgen entsprechen genau seinen Leistungsdaten und bieten die beste Kombination aus Handhabung, Bremsverhalten und Komfort. Andere Reifen, Felgen, Größen und Kombinationen sind möglicherweise ungeeignet. Reifendaten und weitere Informationen zum Reifenwechsel siehe Seite 6-18.

Transport des Motorrollers

Die folgenden Anweisungen sind unbedingt zu beachten, wenn der Motorroller auf einem anderen Fahrzeug transportiert wird.

- Alle losen Gegenstände vom Motorroller entfernen.
- Das Vorderrad auf dem Anhänger oder der Ladefläche des LKWs genau geradeaus ausrichten und in einer Führungsschiene einklemmen, so dass es sich nicht bewegen kann.
- Den Motorroller mit Niederhaltern oder geeigneten Riemen, die an starren Rahmenteilen des Motorrollers befestigt sind, festzurren. Geeignete Befestigungspunkte für die Riemen sind der Rahmen oder die obere Gabelbrücke, nicht jedoch gummigelagerte Lenker, die Blinker oder anderen Teile, die beschädigt werden können. Wählen Sie die Befestigungspunkte für die Verzurrung sorgfältig aus, achten Sie darauf, dass die Riemen während des Transports nicht auf lackierten Oberflächen scheuern.
- Der Motorroller sollte, wenn möglich, durch die Verzurrung etwas in seine Federung hinein gezogen werden, so dass er sich während des Transports nicht übermäßig auf und ab bewegen kann.

GAU57600

Weitere Tipps zur Fahrsicherheit

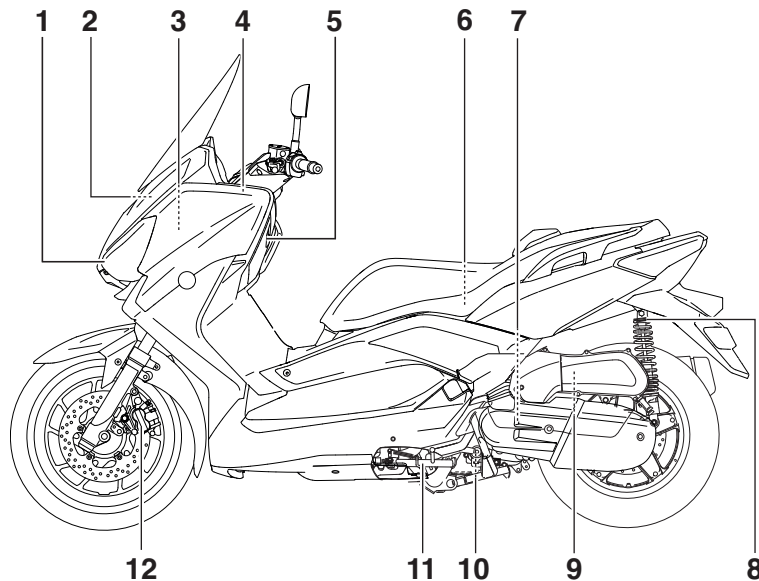
- Zum Abbiegen stets den entsprechenden Blinker einschalten.
- Bremsen kann auf einer nassen Straße sehr schwierig sein. Plötzliches heftiges Bremsen vermeiden, da der Motorroller dadurch schlittern könnte. Die Bremsen langsam betätigen, wenn auf einer nassen Oberfläche angehalten werden muss.
- Geschwindigkeit verlangsamen, wenn Sie sich einer Biegung nähern. Wenn Sie sich wieder auf der Geraden befinden, langsam beschleunigen.
- Vorsicht walten lassen, wenn Sie an geparkten Autos vorbeifahren. Es könnte sein, dass ein Fahrer Sie nicht sieht und eine Tür öffnet, die sich dann in Ihrer Fahrbahn befindet.
- Straßen- und Eisenbahnschienen, Metallplatten an Baustellen sowie Kanaldeckel werden bei nassem Wetter sehr glatt. Drosseln Sie Ihre Geschwindigkeit und überqueren Sie sie vorsichtig. Den Motorroller in gerader Stellung halten, da er andernfalls unter Ihnen wegrutschen könnte.



- Die Bremsbeläge könnten nass werden, wenn Sie Ihren Motorroller waschen. Nach der Reinigung des Motorrollers muss die Bremsfunktion geprüft werden.
- Ein Sturzhelm, Handschuhe, lange Hosen, die nach unten enger werden (damit sie nicht flattern), und eine auffällig gefärbte Jacke gehören zur Mindestausrüstung.
- Nicht zu viel Gepäck auf dem Motorroller transportieren. Ein überladener Motorroller ist instabil. Das Gepäck mit einer starken Schnur am Gepäckträger (falls vorhanden) befestigen. Überladung und loses Gepäck beeinträchtigen die Stabilität des Motorrollers. Loses Gepäck kann außerdem den Fahrer ablenken. (Siehe Seite 1-3.)

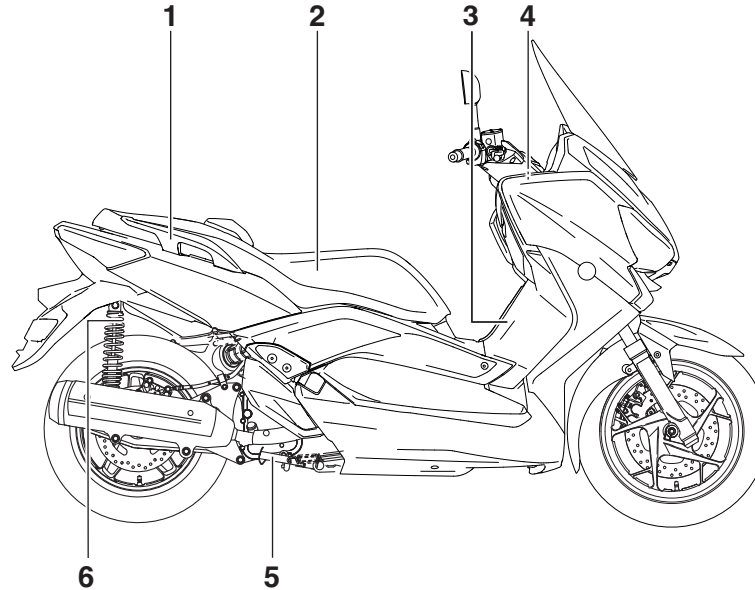
Linke Seitenansicht

2



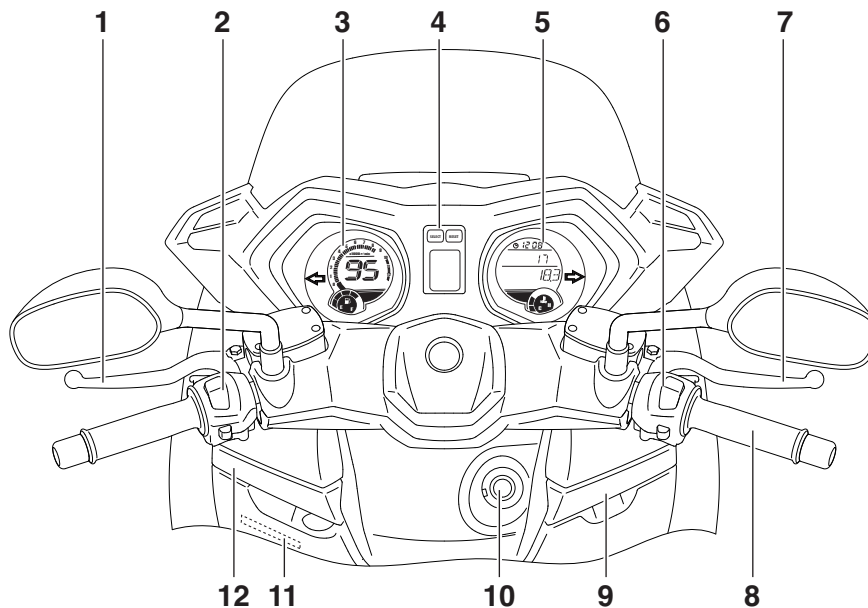
1. Scheinwerfer (Seite 6-30)
2. Batterie (Seite 6-27)
3. Hauptsicherung (Seite 6-29)
4. Kühlflüssigkeits-Ausgleichsbehälterdeckel (Seite 6-15)
5. Prüfenster für den Kühlflüssigkeitsstand (Seite 6-15)
6. Hinteres Ablagefach (Seite 3-19)
7. Luftfiltereinsatz des Keilriemengehäuses (Seite 6-16)
8. Federvorspannungs-Einstellung des Federbeins (Seite 3-21)
9. Luftfiltereinsatz (links) (Seite 6-16)
10. Ölfiltereinsatz (Seite 6-12)
11. Seitenständer (Seite 3-21)
12. Scheibenbremsbelag (Vorderradbremse) (Seite 6-21)

Rechte Seitenansicht



1. Haltegriff (Seite 5-2)
2. Sitzbank (Seite 3-19)
3. Kraftstofftank-Verschluss (Seite 3-16)
4. Sicherungen (Seite 6-29)
5. Hauptständer (Seite 6-25)
6. Federvorspannungs-Einstellung des Federbeins (Seite 3-21)

Bedienungselemente und Instrumente

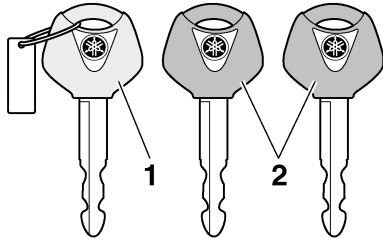
2

1. Handbremshebel (Hinterradbremse) (Seite 3-15)
2. Linke Lenkerschalter (Seite 3-13)
3. Geschwindigkeitsmesser
4. Warn- und Anzeigeleuchte (Seite 3-3)
5. Multifunktionsanzeige (Seite 3-5)
6. Rechte Lenkerschalter (Seite 3-13)
7. Handbremshebel (Vorderradbremse) (Seite 3-14)
8. Gasdrehgriff (Seite 6-18)

9. Vorderes Ablagefach B (Seite 3-19)
10. Zündschloss/Lenkschloss (Seite 3-2)
11. Prüfenster für den Kühlflüssigkeitsstand (Seite 6-15)
12. Vorderes Ablagefach A (Seite 3-19)

System der Wegfahrsperre

GAU10978



1. Schlüssel für die Re-Registrierung des Codes (rote Ummantelung)
2. Standardschlüssel (schwarze Ummantelung)

Dieses Fahrzeug ist mit einem Wegfahrsperren-System ausgestattet, wobei die Standardschlüssel mit Codes programmiert werden, um Diebstahl zu verhindern. Dieses System besteht aus folgenden Komponenten:

- einem Schlüssel zur Code-Neuprogrammierung (mit rotem Bügel)
- zwei Standardschlüsseln (mit schwarzen Bügeln), die mit den neuen Codes programmiert werden können
- einem Transponder (welcher im Hauptschlüssel zur Neuprogrammierung eingebaut ist)
- einer Wegfahrsperren-Einheit
- ein ECU

- einer Wegfahrsperren-Kontrollleuchte (Siehe Seite 3-5.)

Mit dem Hauptschlüssel (roter Bügel) können die Standardschlüssel (schwarzer Bügel) programmiert werden. Da die Programmierung ein schwieriges Verfahren ist, sind das Fahrzeug und alle drei Schlüssel zu einer Yamaha-Fachwerkstatt zu bringen, um sie dort programmieren zu lassen. Den Hauptschlüssel (roter Bügel) nicht zum Fahren verwenden. Der Hauptschlüssel sollte nur zum Neuprogrammieren der Standardschlüssel verwendet werden. Zum Fahren immer einen Standardschlüssel benutzen.

GCA11822

ACHTUNG

- **DEN HAUPTSCHLÜSSEL ZUR NEUPROGRAMMIERUNG NICHT VERLIEREN! WURDE ER VERLOREN, WENDEN SIE SICH UNVERZÜGLICH AN IHREN HÄNDLER!** Wenn der Hauptschlüssel zur Neuprogrammierung verloren wurde, können die Standardschlüssel nicht mehr programmiert werden. Zwar können die übrig gebliebenen Standardschlüssel noch zum Starten des Fahrzeugs verwendet werden, wenn jedoch eine Neuprogrammierung erforderlich wird (z. B. ein neu-

er Standardschlüssel wird gebraucht oder alle Schlüssel sind verloren gegangen), muss das gesamte Wegfahrsperren-System ersetzt werden. Deshalb ist es äußerst empfehlenswert immer einen der programmierten Standardschlüssel zum Fahren zu verwenden und den Hauptschlüssel an einem sicheren Ort aufzubewahren.

- Die Schlüssel nicht in Wasser tauchen.
- Die Schlüssel vor extrem hohen Temperaturen schützen.
- Die Schlüssel keinen starken Magnetfeldern aussetzen (dies beinhaltet, ist aber nicht begrenzt auf Produkte wie Lautsprecher, usw.).
- Die Schlüssel nicht in die Nähe von Gegenständen legen, die elektrische Signale übertragen.
- Keine schweren Gegenstände auf die Schlüssel legen.
- Die Schlüssel nicht nachschleifen oder sonst wie verändern.
- Den Kunststoffteil der Schlüssel nicht zerlegen.
- Keine zwei Schlüssel eines Wegfahrsperrensystems auf dem selben Schlüsselring anbringen.

ARMATUREN, BEDIENUNGSELEMENTE UND DEREN FUNKTION

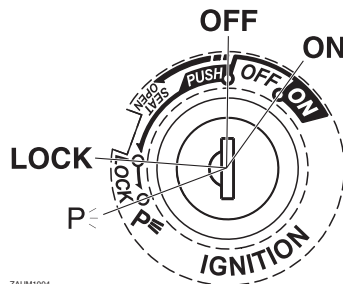
3

- Die Standardschlüssel, sowie Schlüssel anderer Wegfahrsperrsysteme, vom Hauptschlüssel zur Neuprogrammierung fern halten.
- Schlüssel anderer Wegfahrsperrsysteme vom Zündschloss fern halten, da diese Signalstörungen verursachen können.

Zünd-/Lenkschloss

GAU10473

GAU34122



ZAUM1004

Das Zünd-/Lenkschloss verriegelt und entriegelt den Lenker und schaltet die Zündung sowie die Stromversorgung der anderen elektrischen Systeme ein und aus. Die einzelnen Schlüsselstellungen sind nachfolgend beschrieben.

HINWEIS

Stellen Sie sicher, dass Sie den Standardschlüssel (schwarzer Bügel) für die normale Benutzung des Fahrzeugs verwenden. Um das Risiko den Hauptschlüssel zur Neuprogrammierung (roter Bügel) zu verlieren gering zu halten, sollten Sie diesen an einem sicheren Ort aufbewahren und nur für die Neuprogrammierung von Codes verwenden.

ON

Alle elektrischen Stromkreise werden mit Strom versorgt; Instrumentenbeleuchtung, Rücklicht, Kennzeichenleuchte und Standlichter vorn leuchten auf, und der Motor kann angelassen werden. Der Schlüssel lässt sich in dieser Position nicht abziehen.

HINWEIS

Die Scheinwerfer leuchten automatisch auf, wenn der Motor angelassen wird und bleiben an, bis der Schlüssel auf "OFF" gedreht wird, oder der Seitenständer nach unten geklappt wird.

GAU10662

OFF

Alle elektrischen Systeme sind ausgeschaltet. Der Schlüssel lässt sich in dieser Position abziehen.

GWA10062

! WARNUNG

Den Schlüssel während der Fahrt niemals auf "OFF" oder "LOCK" drehen. Andernfalls wird die elektrische Anlage ausgeschaltet, wodurch es zum Verlust der Kontrolle über das Fahrzeug und Unfällen kommen kann.

ARMATUREN, BEDIENUNGSELEMENTE UND DEREN FUNKTION

LOCK (Schloss)

GAU10685

Der Lenker ist verriegelt und alle elektrischen Systeme sind ausgeschaltet. Der Schlüssel lässt sich in dieser Position abziehen.

Lenker verriegeln

1. Den Lenker bis zum Anschlag nach links drehen.
2. Den Schlüssel in Stellung "OFF" hineindrücken, gedrückt halten und dann auf "LOCK" drehen.
3. Den Schlüssel abziehen.

Lenker entriegeln

Den Schlüssel hineindrücken, gedrückt halten und dann auf "OFF" drehen.

P (Parken)

GAUM2971

Die Warnblinkanlage und die Blinker können eingeschaltet werden, aber alle anderen elektrischen Anlagen sind ausgeschaltet. Der Schlüssel lässt sich in dieser Position abziehen.

Der Lenker muss verriegelt werden, bevor man den Zündschlüssel auf "P" drehen kann.

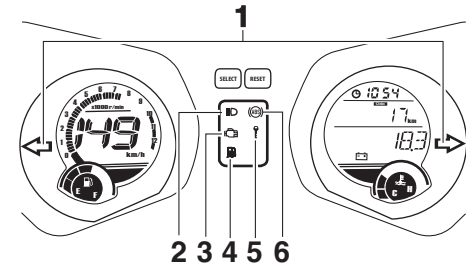
ACHTUNG

GCA11021

Die Parkposition nicht über einen längeren Zeitraum verwenden, andernfalls könnte sich die Batterie entladen.

Kontroll- und Warnleuchten

GAU49395



ZAUM1098

1. Blinker-Kontrollleuchten "←" und "→"
2. Fernlicht-Kontrollleuchte "☰"
3. Motorstörungs-Warnleuchte "⚙️"
4. Reserve-Warnleuchte "⛽"
5. Anzeigeleuchte des Wegfahrsperrsystems "⚠️"
6. Antiblockiersystem (ABS)-Warnleuchte "ABS" (für ABS-Modelle)

Blinker-Kontrollleuchten "←" und "→"

GAU11031

Wenn der Blinkerswitch betätigt wird, blinkt die entsprechende Kontrollleuchte.

Fernlicht-Kontrollleuchte "☰"

GAU11081

Diese Kontrollleuchte leuchtet bei eingeschaltetem Fernlicht.

ARMATUREN, BEDIENUNGSELEMENTE UND DEREN FUNKTION

3

Reserve-Warnleuchte

GAU11354

Diese Reserve-Warnleuchte leuchtet auf, wenn der Kraftstoffstand im Tank unter ca. 2.5 L (0.66 US gal, 0.55 Imp.gal) fällt. In diesem Fall sobald wie möglich auftanken.

Der elektrische Stromkreis der Warnleuchte kann durch Drehen des Schlüssels in Stellung "ON" geprüft werden. Die Warnleuchte sollte einige Sekunden lang aufleuchten und dann erlöschen.

Leuchtet die Warnleuchte nicht auf, wenn der Schlüssel auf "ON" gedreht wird, oder wenn sie nicht erlischt, sollten Sie den Stromkreis von einer Yamaha-Fachwerkstatt kontrollieren lassen.

Motorstörungs-Warnleuchte

GAU43024

Diese Warnleuchte leuchtet auf oder blinkt, wenn ein elektrischer Überwachungskreis des Motors nicht korrekt arbeitet. Lassen Sie in diesem Fall die Stromkreis-Prüfeinrichtung von einer Yamaha-Fachwerkstatt überprüfen.

Der elektrische Stromkreis der Warnleuchte kann durch Drehen des Schlüssels in Stellung "ON" geprüft werden. Die Warnleuchte sollte einige Sekunden lang aufleuchten und dann erlöschen.

Leuchtet die Warnleuchte nicht auf, wenn der Schlüssel auf "ON" gedreht wird, oder wenn sie nicht erlischt, sollten Sie den Stromkreis von einer Yamaha-Fachwerkstatt kontrollieren lassen.

HINWEIS

Diese Warnleuchte leuchtet auf, wenn der Schlüssel in die Stellung "ON" gedreht und der Starterschalter gedrückt wird, damit wird jedoch keine Störung angezeigt.

ABS-Warnleuchte (für Modelle mit ABS)

GAUM3381

Im Normalbetrieb leuchtet die ABS-Warnleuchte auf, wenn der Schlüssel auf "ON" gedreht wird, und sie erlischt, sobald eine Geschwindigkeit von 10 km/h (6 mi/h) oder höher erreicht ist.

Wenn die ABS-Warnleuchte:

- nicht aufleuchtet, wenn der Schlüssel auf "ON" gedreht wird
- während der Fahrt aufleuchtet oder blinkt
- nicht erlischt, sobald eine Geschwindigkeit von 10 km/h (6 mi/h) oder höher erreicht ist

Das ABS und arbeitet möglicherweise nicht korrekt. Tritt eine der oben genannten Bedingungen auf, lassen Sie das System sobald wie möglich von einer Yamaha-Fach-

werkstatt überprüfen. (Nähere Angaben zur Funktionsweise des Antiblockiersystems siehe Seite 3-15.)

GWA16041

WARNUNG

Wenn die ABS-Warnleuchte nicht erlischt, sobald eine Geschwindigkeit von 10 km/h (6 mi/h) oder mehr erreicht ist, oder wenn die Warnleuchte während der Fahrt aufleuchtet oder blinkt, wechselt das Bremssystem auf den konventionellen Bremsvorgang. In jedem dieser genannten Fälle, oder wenn die Warnleuchte überhaupt nicht aufleuchtet, bremsen Sie mit besonderer Vorsicht, um ein mögliches Blockieren der Räder während einer Notbremsung zu vermeiden. Lassen Sie das das Bremssystem und die Stromkreise sobald wie möglich von einer Yamaha-Fachwerkstatt überprüfen.

HINWEIS

Es kann vorkommen, dass die ABS-Warnleuchte aufleuchtet wenn der Roller auf dem Hauptständer steht und der Motor hochgedreht wird, damit wird jedoch keine Störung angezeigt.

ARMATUREN, BEDIENUNGSELEMENTE UND DEREN FUNKTION

Anzeigeleuchte des Wegfahrsperrsystems "f"

GAU26878

Der elektrische Stromkreis der Anzeigeleuchte kann durch Drehen des Schlüssels in Stellung "ON" geprüft werden. Die Anzeigeleuchte sollte einige Sekunden lang aufleuchten und dann erlöschen.

Leuchtet die Anzeigeleuchte nicht auf, wenn der Schlüssel auf "ON" gedreht wird, oder wenn sie nicht erlischt, sollten Sie den Stromkreis von einer Yamaha-Fachwerkstatt kontrollieren lassen.

Wenn der Zündschlüssel auf "OFF" gestellt worden ist und 30 Sekunden verstrichen sind, beginnt die Anzeigeleuchte zu blinken, um anzuzeigen, dass das Wegfahrsperrsystem aktiviert ist. Nach 24 Stunden hört die Anzeigeleuchte auf zu blinken. Das Wegfahrsperrsystem ist jedoch immer noch aktiviert.

Die Stromkreis-Prüfeinrichtung detektiert auch Probleme in den Stromkreisen des Wegfahrsperrsystems. (Beschreibung der Stromkreis-Prüfeinrichtung siehe Seite 3-12.)

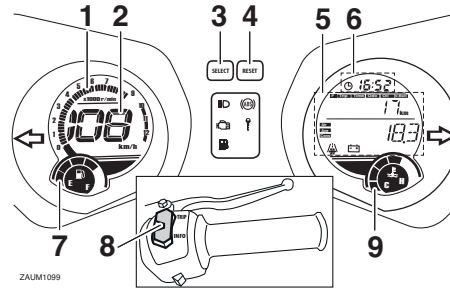
Multifunktionsmesser-Einheit

GAUM3313

GWA12423

! WARNUNG

Bevor Veränderungen an den Einstellungen der Multifunktionsmesser-Einheit vorgenommen werden, muss das Fahrzeug im Stillstand sein. Werden Einstellungen während der Fahrt vorgenommen, kann dies den Fahrer ablenken und die Unfallgefahr erhöhen.



ZAUM1099

1. Drehzahlmesser
2. Geschwindigkeitsmesser
3. Wahlknopf "SELECT"
4. Rückstellknopf "RESET"
5. Multifunktionsanzeige
6. Uhr
7. Kraftstoffmesser
8. "TRIP/INFO"-Schalter
9. Kühlfüssigkeits-Temperaturanzeige

Die Multifunktionsmesser-Einheit beinhaltet:

- eine Geschwindigkeitsanzeige
- einen Drehzahlmesser
- einen Kraftstoffmesser
- eine Uhr
- einen Kilometer- und Tageskilometerzähler
- eine Multifunktionsanzeige
- einen Kühlfüssigkeitstemperatur-Anzeiger

HINWEIS

- Vergewissern Sie sich, dass der Schlüssel auf "ON" steht, bevor Sie den Wahlknopf "Select", den Rückstellknopf "Reset", den Knopf "TRIP" und den Knopf "INFO" verwenden.
- Zur Überprüfung des Stromkreises leuchten beim Drehen des Schlüssels auf "ON" zunächst alle Display-Segmente der Multifunktionsmesser-Einheit kurz auf und erlöschen dann wieder. Der Geschwindigkeitsmesser und der Kilometerzähler führen danach einen Anzeigetest durch und über die Multifunktionsanzeige läuft eine Begrüßungsanzeige.
- Für UK-Modelle können die Fahrgeschwindigkeit, die zurückgelegte Strecke und der Kraftstoffverbrauch in Einheiten angezeigt werden, die auf

ARMATUREN, BEDIENUNGSELEMENTE UND DEREN FUNKTION

3

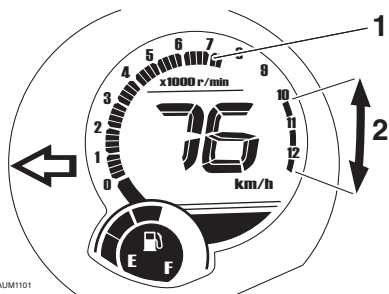
Kilometern oder Meilen basieren. Zum Umschalten der Anzeigen zwischen Meilen und Kilometern den Wahlknopf "SELECT" gedrückt halten, das Zündschloss auf "ON" stellen und den Wahlknopf "SELECT" weitere 8 Sekunden gedrückt halten.

- Für die Modelle anderer Länder werden die Fahrgeschwindigkeit, die zur rückgelegte Strecke und der Kraftstoffverbrauch in Einheiten angezeigt, die auf Kilometern basieren.

Geschwindigkeitsmesser

Der Geschwindigkeitsmesser zeigt die Fahrgeschwindigkeit an.

Drehzahlmesser



ZAUJ1101

1. Drehzahlmesser
2. Oberer Drehzahlbereich

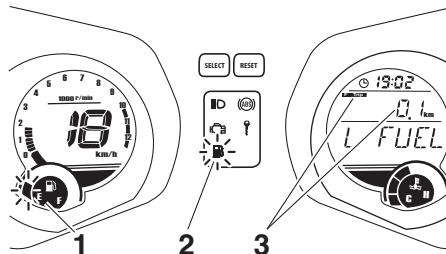
Der elektrische Drehzahlmesser ermöglicht die Überwachung der Motordrehzahl, um sie im optimalen Leistungsbereich zu halten.

GCAM1150

ACHTUNG

**Den Motor nicht im oberen Bereich des Drehzahlmessers betreiben.
Oberer Drehzahlbereich: 10000 U/min und darüber**

Kraftstoffmesser



ZAUJ1102

1. Kraftstoffmesser
2. Reserve-Warnanzeige "⛛"
3. Kraftstoffreserven-Kilometerzähler

Wenn der Schlüssel in der Stellung "ON" steht, zeigt der Kraftstoffmesser die Kraftstoffmenge im Kraftstofftank an. Die Anzahl der Display-Segmente nimmt mit abnehmendem Kraftstoffvorrat in Richtung "E"

(leer) ab. Wenn der Kraftstoffstand das untere Segment in der Nähe von "E" erreicht hat, blinkt das untere Segment auf. Sobald wie möglich auftanken.

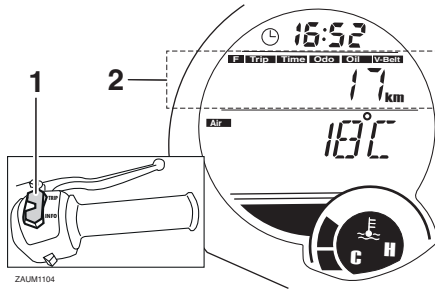
Uhr

Zum Einstellen der Uhr:

1. Den Wahlknopf "SELECT" 3 Sekunden lang drücken, woraufhin die Stundenanzeige zu blinken beginnt.
2. Mit dem Wahlknopf "SELECT" die Stunden einstellen.
3. Den Wahlknopf "SELECT" 3 Sekunden lang drücken, woraufhin die Minutenanzeige zu blinken beginnt.
4. Mit dem Wahlknopf "SELECT" die Minuten einstellen.
5. Den Wahlknopf "SELECT" 3 Sekunden lang drücken, um die Einstellung der Uhr abzuschließen.

ARMATUREN, BEDIENUNGSELEMENTE UND DEREN FUNKTION

Kilometerzähler- und Tageskilometerzähler-Anzeigen



1. "TRIP/INFO"-Schalter
2. Funktionsanzeige

Die Kilometerzähler und Tageskilometerzähler beinhalten folgende Anzeigen:

- einen Tageskilometerzähler (zeigt die seit dem letzten Zurücksetzen auf Null gefahrenen Kilometer an)
- einen Tagesfahrzeitzähler (zeigt die insgesamt verstrichene Zeit, seit dem letzten Zurückstellen auf Null)
- einen Reservekilometerzähler (zeigt die nach dem Aufleuchten der Reserve-Warnanzeige gefahrenen Kilometer an)
- einen Ölwechsel-Kilometerzähler (zeigt die seit dem letzten Motorölwechsel gefahrenen Kilometer an)

- ein Keilriemenwechsel-Kilometerzähler (zeigt die seit dem letzten Keilriemenwechsel gefahrenen Kilometer an)

Mit dem Knopf "TRIP" kann in folgender Reihenfolge zwischen der Kilometerzähler-Betriebsart und den verschiedenen Tageskilometerzähler-Betriebsarten umgeschaltet werden:

Odo (Kilometerzähler) → Trip (Tageskilometerzähler) → Trip Time (Tagesfahrzeitzähler) → Oil (Ölwechsel-Intervallanzeige) → V-Belt (Keilriemenwechsel-Kilometerzähler) → Odo (Kilometerzähler)

Bei einer verbleibenden Kraftstoffmenge von etwa 2.5 L (0.66 US gal, 0.55 Imp.gal) wechselt die Anzeige automatisch zum Reservekilometerzähler "F Trip", und es wird die ab diesem Punkt zurückgelegte Strecke angezeigt. Mit dem Knopf "TRIP" kann in diesem Fall in folgender Reihenfolge zwischen den verschiedenen Tageskilometerzähler- und Kilometerzähler-Betriebsarten umgeschaltet werden:

Odo → Trip → Trip Time → F Trip (Reservekilometerzähler) → Oil Trip → V-Belt Trip → Odo

In den Betriebsarten Oil Trip (Ölwechsel-Intervallanzeige) und V-Belt Trip (Keilriemenwechsel-Kilometerzähler) werden die ins-

gesamt gefahrenen Kilometer ab dem ersten Start oder nach dem letzten Zurückstellen angezeigt.

Zum Zurückstellen eines Tageskilometerzählers diesen auswählen, indem der Knopf "TRIP" gedrückt wird, bis "Trip, Trip Time, F Trip" angezeigt wird. Während "Trip, Trip Time, F Trip" angezeigt wird, den Knopf "TRIP" 3 Sekunden lang drücken. Falls der Reservekilometerzähler nicht manuell zurückgestellt wird, geschieht dies automatisch, sobald nach dem Tanken weitere 5 km (3 mi) gefahren wurden.

HINWEIS

Die Anzeige kann nach dem Zurückstellen nicht wieder zurück auf "F Trip" geschaltet werden.

Ölwechsel-Intervallanzeige "Oil"

Diese Anzeige blinkt nach den ersten 1000 km (600 mi), dann bei 5000 km (3000 mi) und danach alle 6000 km (3500 mi), um anzuzeigen, dass das Öl gewechselt werden sollte.

Nach dem Ölwechsel muss die Ölwechsel-Intervallanzeige zurückgestellt werden.

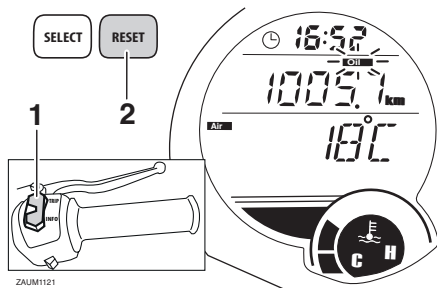
Die Ölwechsel-Intervallanzeige zurückstellen

1. Den Schlüssel auf "ON" drehen.

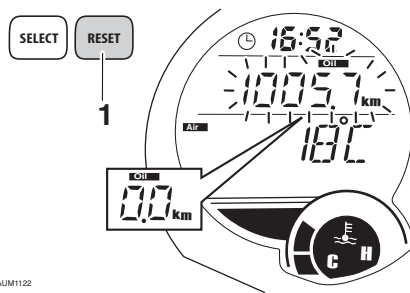
ARMATUREN, BEDIENUNGSELEMENTE UND DEREN FUNKTION

3

- Den Knopf "TRIP" drücken, bis "Oil" (Ölwechsel-Kilometerzähler) in der Kilometerzähler- und Tageskilometerzähler-Anzeige angezeigt wird. Während "Oil" angezeigt wird, den Rückstellknopf "RESET" mindestens 3 Sekunden lang drücken. Der Wert der Ölwechsel-Intervallanzeige blinkt.



- "TRIP/INFO"-Schalter
 - Rückstellknopf "RESET"
- Den Rückstellknopf "RESET" 15 bis 20 Sekunden lang gedrückt halten.



- Rückstellknopf "RESET"
- Den Rückstellknopf "RESET" loslassen, und der Wert der Ölwechsel-Intervallanzeige wird auf Null zurückgestellt.

HINWEIS

Wird das Öl gewechselt, bevor die Ölwechsel-Intervallanzeige aufleuchtet (d. h. vor Ablauf des entsprechenden Intervalls), muss die Anzeige nach dem Ölwechsel zurückgestellt werden, damit sie korrekt die Fälligkeit des nächsten Ölwechsels signalisiert. Um die Ölwechsel-Intervallanzeige zurückzustellen, bevor das Ölwechsel-Intervall fällig geworden ist, dem obigen Verfahren folgen.

Der Stromkreis der Anzeige kann auf nachfolgende Weise geprüft werden.

- Den Schlüssel auf "ON" drehen.

- Prüfen, ob die Ölwechsel-Intervallanzeige einige Sekunden lang aufleuchtet und dann erlischt.
- Leuchtet die Ölwechsel-Intervallanzeige nicht auf, den Stromkreis von einer Yamaha-Fachwerkstatt prüfen lassen.

Anzeige für den Keilriemenwechsel "V-Belt"

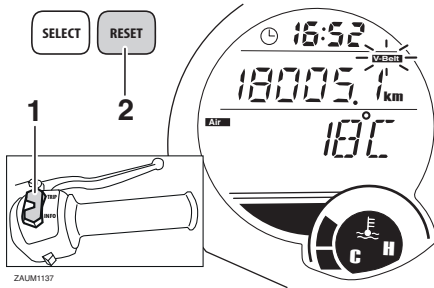
Diese Anzeige blinkt alle 18000 km (10500 mi), wenn der Keilriemen gewechselt werden muss.

Nach dem Keilriemenwechsel muss die Keilriemenwechsel-Intervallanzeige zurückgestellt werden.

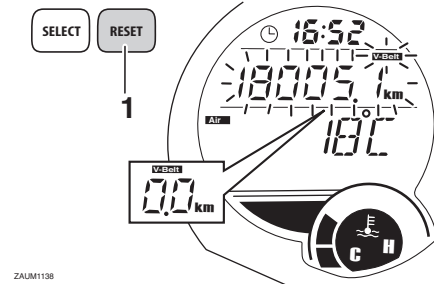
Keilriemenwechsel-Anzeige zurückstellen

- Den Schlüssel auf "ON" drehen.
- Den Knopf "TRIP" drücken, bis "V-belt" (Keilriemenwechsel-Kilometerzähler) in der Kilometerzähler- und Tageskilometerzähler-Anzeige angezeigt wird. Während "V-belt" angezeigt wird, den Rückstellknopf "RESET" 3 Sekunden lang drücken. Der Wert der Keilriemenwechsel-Intervallanzeige blinkt.

ARMATUREN, BEDIENUNGSELEMENTE UND DEREN FUNKTION



1. "TRIP/INFO"-Schalter
2. Rückstellknopf "RESET"
3. Den Rückstellknopf "RESET" 15 bis 20 Sekunden lang gedrückt halten.



1. Rückstellknopf "RESET"
4. Den Rückstellknopf "RESET" loslassen, und der Wert der Keilriemenwechsel-Intervallanzeige wird auf Null zurückgestellt.

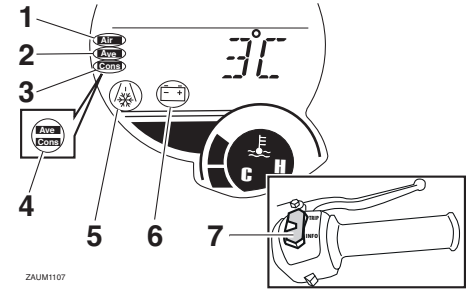
HINWEIS

Wenn der Antriebsriemen gewechselt wird, bevor die Anzeige aufleuchtet, muss die Keilriemenwechsel-Intervallanzeige zurückgestellt werden, damit der nächste fällige Keilriemenwechsel nach dem nächsten korrekten Intervall angezeigt wird.

Der Stromkreis der Anzeige kann auf nachfolgende Weise geprüft werden.

1. Den Schlüssel auf "ON" drehen.
2. Prüfen, ob die Keilriemenwechsel-Anzeige einige Sekunden lang aufleuchtet und dann erlischt.
3. Leuchtet die Keilriemenwechsel-Intervallanzeige nicht auf, den Stromkreis von einer Yamaha-Fachwerkstatt prüfen lassen.

Multifunktionsanzeige



1. Umgebungstemperatur
2. Durchschnittliche Fahrtgeschwindigkeit
3. Momentaner Kraftstoffverbrauch
4. Durchschnittlicher Kraftstoffverbrauch
5. Fahrbahnvereisungs-Warnleuchte "❄️"
6. Batteriespannung
7. "TRIP/INFO"-Schalter


Die Multifunktionsanzeige beinhaltet:

- einen Umgebungstemperatur-Anzeiger
- eine Batteriespannungs-Anzeige
- eine Kraftstoffverbrauchs-Anzeige (durchschnittlicher und momentaner Verbrauchswert)
- eine Durchschnittsgeschwindigkeits-Anzeige (zeigt die durchschnittliche Fahrtgeschwindigkeit seit der letzten Rückstellung auf Null an)
- eine Warnmeldungs-Funktion
- eine Stromkreis-Prüfeinrichtung

ARMATUREN, BEDIENUNGSELEMENTE UND DEREN FUNKTION


3

Den Knopf "INFO" drücken, um die Anzeige zwischen den Modi Umgebungstemperatur "Air", Batteriespannung, durchschnittlicher Kraftstoffverbrauch "Ave/Cons__ km/L" oder "Ave/Cons __ L/100 km", momentaner Kraftstoffverbrauch "Cons__ km/L" oder "Cons__ L/100 km" und Durchschnittsgeschwindigkeit "Ave" in folgender Reihenfolge umzuschalten:

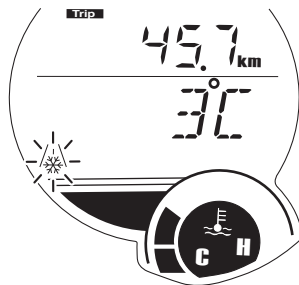
Air →  → Ave/Cons__ km/L oder L/100 km → Cons__ km/L oder L/100 km → Ave → Air

Nur für UK:

Den Knopf "INFO" drücken, um die Anzeige zwischen dem Modi Umgebungstemperatur "Air", Batteriespannung, durchschnittlicher Kraftstoffverbrauch "Ave/Cons__ MPG", momentaner Kraftstoffverbrauch "Cons__ MPG" und Durchschnittsgeschwindigkeit "Ave" in folgender Reihenfolge umzuschalten:


Air →  → Ave/Cons__ MPG → Cons__ MPG → Ave → Air

Umgebungstemperaturanzeige



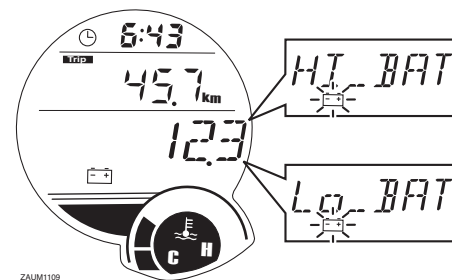
ZAUM1108

Diese Anzeige zeigt die Außentemperatur im Bereich von $-10\text{ }^{\circ}\text{C}$ bis $50\text{ }^{\circ}\text{C}$ in Schritten von $1\text{ }^{\circ}\text{C}$ an.

Die Fahrbahnvereisungs-Warnleuchte "

blinkt, wenn die Temperatur unter $4\text{ }^{\circ}\text{C}$ fällt. Die angezeigte Temperatur kann von der Umgebungstemperatur abweichen. Mit dem Knopf "INFO" kann zwischen den Anzeigemodi Umgebungstemperatur, Batteriespannung, durchschnittlicher Kraftstoffverbrauch, momentaner Kraftstoffverbrauch, momentaner Kraftstoffverbrauch und Durchschnittsgeschwindigkeit umgeschaltet werden.

Batteriespannungs-Anzeige




ZAUM1109

Diese Anzeige zeigt die Batteriespannung von 10.1 Volt bis 17.9 Volt in Schritten von 0.1 V an.

Die angezeigte Spannung kann von der Batteriespannung abweichen. Mit dem Knopf "INFO" kann zwischen den Anzeigemodi Umgebungstemperatur, Batteriespannung, durchschnittlicher Kraftstoffverbrauch, momentaner Kraftstoffverbrauch und Durchschnittsgeschwindigkeit umgeschaltet werden.

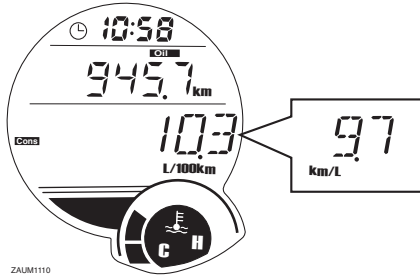
HINWEIS

Wenn die Batterie-Warnleuchte "

blinkt und die Warnmeldung "H BATT" oder "L BATT" angezeigt wird, die Batterie von einer Yamaha-Fachwerkstatt überprüfen lassen.

ARMATUREN, BEDIENUNGSELEMENTE UND DEREN FUNKTION

Modus für den durchschnittlichen Kraftstoffverbrauch



Die durchschnittliche Kraftstoffverbrauchsanzeige kann entweder auf "Ave/Cons_ _ _ km/L" oder "Ave/Cons_ _ _ L/100 km" eingestellt werden (außer für UK).

Nur für UK:

Der durchschnittliche Kraftstoffverbrauch wird angezeigt "Ave/Cons_ _ _ MPG".

Diese Anzeige zeigt den durchschnittlichen Kraftstoffverbrauch seit dem letzten Reset.

- Wenn die Anzeige auf "Ave/Cons_ _ _ km/L" eingestellt ist, wird die durchschnittliche Entfernung angezeigt, die man mit 1.0 Liter Kraftstoff fahren kann.

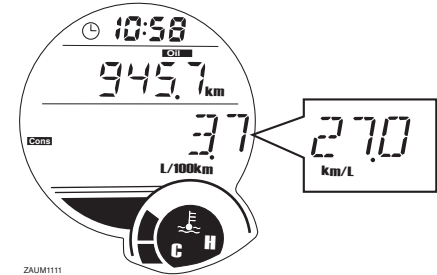
- Wenn die Anzeige auf "Ave/Cons_ _ _ L/100 km" eingestellt ist, wird die durchschnittlich benötigte Kraftstoffmenge angezeigt, um 100 km weit zu fahren.
- Nur für UK: Wenn die Anzeige auf "Ave/Cons_ _ _ MPG" eingestellt ist, wird die durchschnittliche Entfernung angezeigt, die man mit 1.0 Imp.gal Kraftstoff fahren kann.

Zum Zurückstellen der durchschnittlichen Kraftstoffverbrauchsanzeige, den Knopf "INFO" drücken, um diese Anzeige zu wählen, und dann den Knopf "INFO" 3 Sekunden lang gedrückt halten.

HINWEIS

Nach dem Zurückstellen einer durchschnittlichen Kraftstoffverbrauchsanzeige wird für diese Anzeige so lange " _ _ _ " angezeigt, bis das Fahrzeug 1 km (0.6 mi) zurückgelegt hat.

Modus für den momentanen Kraftstoffverbrauch



Die momentane Kraftstoffverbrauchsanzeige kann entweder auf "km/L" oder "L/100 km" eingestellt werden (außer für UK).

Nur für UK:

Der momentane Kraftstoffverbrauch wird angezeigt "MPG".

- Wenn die Anzeige auf "km/L" eingestellt ist, wird die Entfernung angezeigt, die man unter den momentanen Fahrbedingungen mit 1.0 Liter Kraftstoff fahren kann.
- Wenn die Anzeige auf "L/100 km" eingestellt ist, wird die Kraftstoffmenge angezeigt, die unter den momentanen Fahrbedingungen auf 100 km verbraucht wird.

ARMATUREN, BEDIENUNGSELEMENTE UND DEREN FUNKTION

- Nur für UK: Es wird die Fahrstrecke angezeigt, die mit einer Kraftstoffmenge von 1.0 Imp.gal unter den momentanen Fahrbedingungen zurückgelegt werden kann.

Drücken Sie, während eine der beiden momentanen Kraftstoffverbrauchsanzeigen angezeigt wird, den Knopf "INFO" kürzer als eine Sekunde lang, um auf die andere momentane Kraftstoffverbrauchsanzeige umzuschalten (außer für UK).

HINWEIS

Bei einer Geschwindigkeit von weniger als 10 km/h (6.0 mi/h) wird " _ _ _ " angezeigt.

Durchschnittsgeschwindigkeits-Anzeige



ZAUM1112

Die Durchschnittsgeschwindigkeit wird angezeigt "kmh" (außer für UK). Die Durchschnittsgeschwindigkeit ist die Gesamt-

strecke dividiert durch die Gesamtzeit (mit Schlüssel in Stellung "ON") seit der letzten Rückstellung auf Null.

Nur für UK:

Die Durchschnittsgeschwindigkeit wird angezeigt "MPH".

Diese Anzeige zeigt die Durchschnittsgeschwindigkeit seit dem letzten Reset.

Zum Zurückstellen der Durchschnittsgeschwindigkeits-Anzeige, den Knopf "INFO" drücken, um diese Anzeige zu wählen, und dann den Knopf "INFO" 3 Sekunden lang gedrückt halten.

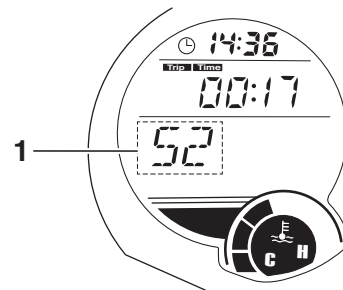
Warnmeldungs-Funktion

Warnmeldung entsprechend der vorliegenden Warnung.

Wenn zwei oder mehr Warnungen auftreten, ändert sich die Warnmeldungs-Anzeige wie folgt:

L FUEL → H TEMP → L BATT oder H BATT → ICE → OIL → SERV → V-BELT SERV → L FUEL

Stromkreis-Prüfeinrichtung



ZAUM1114

1. Fehlercode-Anzeige

Dieses Modell ist mit einer Stromkreis-Prüfeinrichtung für die Prüfung verschiedener Stromkreise ausgestattet.

Falls in einem dieser Stromkreise ein Problem detektiert wird, leuchtet die Motorstörungen-Warnleuchte auf und die Anzeige zeigt einen Fehlercode an.

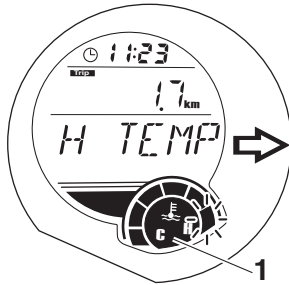
Wenn die Anzeige einen Fehlercode anzeigt, notieren Sie die Codenummer und lassen Sie das Fahrzeug von einer Yamaha-Fachwerkstatt überprüfen.

Kühflüssigkeitstemperatur-Anzeiger

Mit dem Schlüssel in Stellung "ON" zeigt die Kühflüssigkeitstemperatur-Anzeige die Temperatur der Kühflüssigkeit an. Die Kühflüssigkeitstemperatur des Motors ändert sich mit der Wetterlage und der Motor-

ARMATUREN, BEDIENUNGSELEMENTE UND DEREN FUNKTION

last. Blinken das obere Segment und die Kühflüssigkeitstemperatur-Warnanzeige auf, das Fahrzeug anhalten und den Motor abkühlen lassen.



ZALUM1115

1. Kühflüssigkeitstemperatur-Anzeiger

GCA10022

ACHTUNG

Den Motor bei Überhitzung nicht weiter laufen lassen.

Diebstahlanlage (Sonderzubehör)

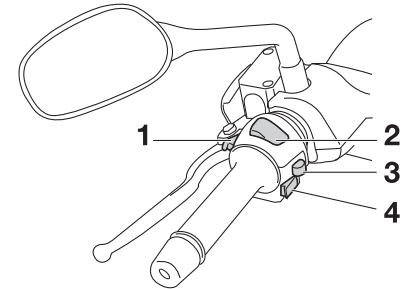
GAU12332

Eine als Sonderzubehör erhältliche Diebstahlanlage kann von einer Yamaha-Fachwerkstatt installiert werden. Wenden Sie sich für mehr Informationen an einen Yamaha-Vertragshändler.

Lenkerarmaturen

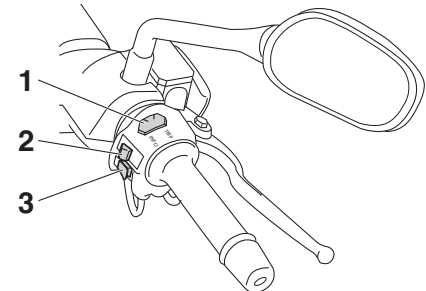
GAU1234F

Links



1. Lichtupenschalter "☰"
2. Abblendschalter "☰/☷"
3. Blinkerschalter "←/→"
4. Hupenschalter "⤵"

Rechts



1. "TRIP/INFO"-Schalter
2. Warnblinkschalter "▲"
3. Starterschalter "⚡"

ARMATUREN, BEDIENUNGSELEMENTE UND DEREN FUNKTION

3


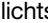
Lichthupenschalter “”

GAU12351

Drücken Sie diese Taste, um die Scheinwerfer kurz aufleuchten zu lassen.



Ablendschalter “/”

GAU12401

Zum Einschalten des Fernlichts den Schalter auf “”, zum Einschalten des Abblendlichts den Schalter auf “” stellen.

Blinkerschalter “/”

GAU12461

Vor dem Rechtsabbiegen den Schalter nach “” drücken. Vor dem Linksabbiegen den Schalter nach “” drücken. Sobald der Schalter losgelassen wird, kehrt er in seine Mittelstellung zurück. Um die Blinker auszuschalten, den Schalter hineindrücken, nachdem dieser in seine Mittelstellung zurückgebracht wurde.

Hupenschalter “”

GAU12501

Zum Auslösen der Hupe diesen Schalter betätigen.

Starterschalter “”

GAU12722

Bei hochgeklapptem Seitenständer und betätigter Vorder- oder Hinterradbremse den Starterschalter drücken, um den Motor anzulassen. Vor dem Starten die Anwei-

sungen zum Anlassen des Motors lesen; siehe dazu Seite 5-1.

Die Motorstörungs-Warnleuchte leuchtet auf, wenn der Schlüssel in die Stellung “ON” gedreht und der Starterschalter gedrückt wird, damit wird jedoch keine Störung angezeigt.

GAU41701

Warnblinkschalter “”

GAU12734

Mit dem Zündschlüssel in der Stellung “ON” oder “P₊”, diesen Schalter benutzen, um die Warnblinkanlage einzuschalten (alle Blinker blinken gleichzeitig auf). Die Warnblinkanlage ist nur in Notsituationen zu verwenden, um andere Verkehrsteilnehmer zu warnen, wenn man an einer gefährlichen Stelle anhalten muss.

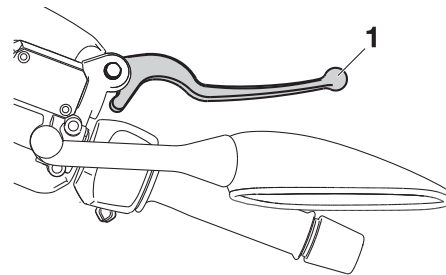
GCA10062

ACHTUNG

Das Warnblinklicht nicht über einen längeren Zeitraum bei ausgeschaltetem Motor blinken lassen, da sich die Batterie entladen könnte.

Handbremshebel (Vorderradbremse)

GAU12902

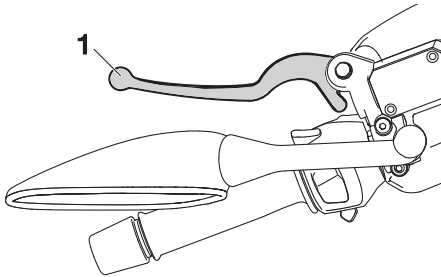


1. Handbremshebel (Vorderradbremse)

Der Handbremshebel (Vorderradbremse) befindet sich an der rechten Seite des Lenkers. Zur Betätigung der Vorderradbremse diesen Hebel zum Gasdrehgriff ziehen.

Handbremshebel (Hinterradbremse)

GAU12952



1. Handbremshebel (Hinterradbremse)

Der Handbremshebel (Hinterradbremse) befindet sich an der linken Seite des Lenkers. Zur Betätigung der Hinterradbremse den Hebel zum Lenkergriff ziehen.

ABS (für ABS-Modelle)

GAU54001

Das Antiblockiersystem (ABS) von Yamaha ist elektronisch geregelt und weist einen getrennten Regelkreis für Vorder- und Hinterradbremse auf.

Betätigen Sie die Bremsen mit ABS genau so, wie Sie konventionelle Bremsen betätigen. Bei aktiviertem ABS ist möglicherweise ein Pulsieren am Handbremshebel zu spüren. Bremsen Sie in diesem Fall einfach kontinuierlich weiter und lassen Sie das ABS arbeiten. Bremsen Sie nicht "pumpend", da dies die Bremswirkung reduziert.

GWA16051

! WARNUNG

Auch mit ABS stets einen der Fahrgeschwindigkeit entsprechend ausreichenden Sicherheitsabstand wahren.

- **Das ABS vermag nur lange Bremswege zu verkürzen.**
- **Auf bestimmten Fahrbahnoberflächen, zum Beispiel auf unbefestigten Straßen oder auf Schotterpisten, kann der Bremsweg mit ABS sogar länger sein als ohne.**

Das ABS wird durch ein elektronisches Steuergerät (ECU) überwacht, das bei Auftreten einer Störung das System auf den konventionellen Bremsvorgang wechseln lässt.

HINWEIS

- Das ABS führt jedes Mal, nachdem der Schlüssel auf "ON" gedreht wurde und das Fahrzeug eine Geschwindigkeit von 10 km/h (6 mi/h) oder mehr erreicht hat, einen Selbsttest durch. Während dieses Tests ist an der Frontpartie des Fahrzeugs ein "Klicken" zu hören und selbst bei leichtem Ziehen an einem der Bremshebel ist außerdem eine leichte Vibration am Hebel zu spüren, was jedoch kein Anzeichen für eine Störung ist.
- Dieses ABS ist mit einem Testmodus ausgestattet, mit welchem das Pulsieren an den Bremshebeln bei aktiviertem System vom Benutzer gespürt werden kann. Es wird jedoch Spezialwerkzeug dafür benötigt. Deshalb wenden Sie sich bitte an Ihre Yamaha-Fachwerkstatt, wenn Sie diesen Test durchführen.

GCA16121

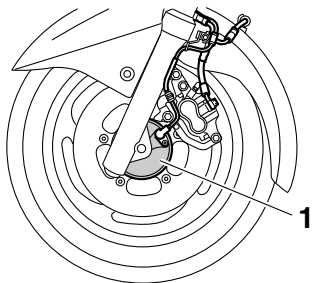
ACHTUNG

Magnete jeder Art (einschließlich magnetischer Werkzeuge, magnetischer Schraubendreher, etc.) von der Vorder- und Hinterradnabe fern halten. Sonst können die in den Radnaben befindli-

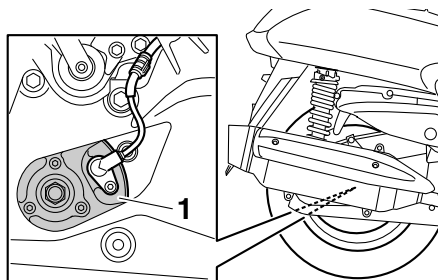
ARMATUREN, BEDIENUNGSELEMENTE UND DEREN FUNKTION

chen magnetischen Rotoren beschädigt werden, was zu einer Fehlfunktion des ABS-Systems führen kann.

3



1. Vorderradnabe



1. Hinterradnabe

Tankverschluss

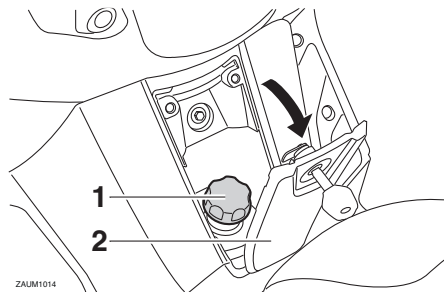
GAUM2991

GWA11092



Nach dem Betanken sicherstellen, dass der Tankverschluss korrekt verschlossen ist. Austretender Kraftstoff ist eine Brandgefahr.

Tankverschluss öffnen



ZALUM1014

1. Kraftstofftank-Verschluss
2. Tankverschluss-Abdeckung

1. Den Schlüssel in das Schloss stecken und gegen den Uhrzeigersinn drehen. Das Schloss wird aufgeschlossen und der Deckel kann geöffnet werden.
2. Den Tankverschluss zum Öffnen gegen den Uhrzeigersinn aufdrehen und dann abziehen.

Tankverschluss schließen

1. Den Tankverschluss auf die Tanköffnung aufsetzen und im Uhrzeigersinn zudrehen.

ARMATUREN, BEDIENUNGSELEMENTE UND DEREN FUNKTION

Kraftstoff

Vor Fahrtantritt sicherstellen, dass ausreichend Benzin im Tank ist.

GAU13222

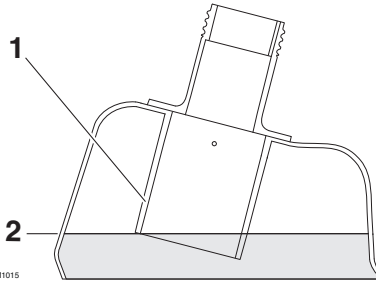
GWA10882

! WARNUNG

Benzin und Benzindämpfe sind extrem leicht entzündlich. Befolgen Sie diese Anweisungen, um Brand- und Explosionsgefahr zu vermeiden und die Verletzungsgefahr beim Betanken zu verringern.

1. Vor dem Tanken den Motor ausschalten und sicherstellen, dass niemand auf dem Fahrzeug sitzt. Während des Tankens niemals rauchen und darauf achten, dass sich keine Funkenquellen, offenes Feuer oder andere Zündquellen in der Nähe befinden, einschließlich Zündflammen für Warmwasserbereiter oder Wäschetrockner.
2. Den Kraftstofftank nicht überfüllen. Beim Tanken sicherstellen, dass die Zapfpistole in die Einfüllöffnung des Kraftstofftanks gesteckt ist. Mit dem Betanken aufhören, wenn der Kraftstoff den unteren Rand des Einfüllstutzens erreicht hat. Da sich der Kraftstoff bei Erwärmung ausdehnt, kann

bei heißem Motor oder starker Sonneneinstrahlung Kraftstoff aus dem Tank austreten.



ZAJUM1015

1. Kraftstofftank-Einfüllrohr
2. Maximaler Kraftstoffstand
3. Verschütteten Kraftstoff immer sofort abwischen. **ACHTUNG: Verschütteten Kraftstoff sofort mit einem sauberen, trockenen, weichen Tuch abwischen, da Kraftstoff lackierte Oberflächen und Kunststoffteile angreift.** [GCA10072]
4. Sicherstellen, dass der Tankverschluss fest zugedreht ist.

GWA15152

! WARNUNG

Benzin ist giftig und kann schwere oder tödliche Verletzungen verursachen. Gehen Sie mit Benzin vorsichtig um. Saugen Sie Benzin niemals mit dem Mund

an. Falls Sie etwas Benzin verschluckt, eine größere Menge an Benzindämpfen eingeatmet oder etwas Benzin in Ihre Augen bekommen haben, suchen Sie sofort einen Arzt auf. Gelangt Benzin auf Ihre Haut, betroffene Stellen mit Wasser und Seife waschen. Gelangt Benzin auf Ihre Kleidung, betroffene Kleidungsstücke wechseln.

GAU54601

Empfohlener Kraftstoff:

Bleifreies Superbenzin (Gasohol (E10) zulässig)

Fassungsvermögen des Kraftstofftanks:

13.2 L (3.49 US gal, 2.90 Imp.gal)

Kraftstoffreservemenge (wenn die Reserve-Warnleuchte aufleuchtet):

2.5 L (0.66 US gal, 0.55 Imp.gal)

GCA11401

ACHTUNG

Ausschließlich bleifreien Kraftstoff tanken. Der Gebrauch verbleiten Kraftstoffs verursacht schwerwiegende Schäden an Teilen des Motors (Ventile, Kolbenringe usw.) und der Auspuffanlage.

ARMATUREN, BEDIENUNGSELEMENTE UND DEREN FUNKTION

3

Ihr Yamaha-Motor ist ausgelegt für bleifreies Superbenzin mit einer Research-Oktan-zahl von 95 oder höher. Wenn Klopfen (oder Klingeln) auftritt, wechseln Sie zu einer anderen Kraftstoffmarke. Die Verwendung von bleifreiem Benzin verlängert die Lebensdauer der Zündkerze(n) und reduziert die Wartungskosten.

Gasohol

Es gibt zwei Gasoholtypen: Gasohol mit Äthanol und Gasohol mit Methanol. Gasohol mit Äthanol kann verwendet werden, wenn der Äthanolgehalt 10% (E10) nicht überschreitet. Gasohol mit Methanol wird nicht von Yamaha empfohlen, weil es das Kraftstoffsystem beschädigen oder die Fahrzeugleistung beeinträchtigen kann.

Katalysatoren

Dieses Fahrzeug ist mit Abgaskatalysatoren in der Auspuffanlage ausgerüstet.

GAU13446

GWA10863



Die Auspuffanlage ist nach dem Betrieb heiß. Zur Verhinderung von Brandgefahr und Verbrennungen:

- **Das Fahrzeug niemals in der Nähe möglicher Brandgefahren parken, wie zum Beispiel Gras oder anderen leicht brennbaren Stoffen.**
 - **Das Fahrzeug nach Möglichkeit so parken, dass Fußgänger oder Kinder nicht mit dem heißen Auspuff in Berührung kommen können.**
 - **Sicherstellen, dass die Auspuffanlage abgekühlt ist, bevor Sie irgendwelche Wartungsarbeiten durchführen.**
 - **Den Motor nicht länger als einige Minuten im Leerlauf laufen lassen. Bei langem Leerlaufbetrieb kann sich der Motor stark erwärmen.**
-

GCA10702

ACHTUNG

Ausschließlich bleifreies Benzin tanken. Der Gebrauch verbleiten Benzins verursacht nicht reparierbare Schäden am Abgaskatalysator.

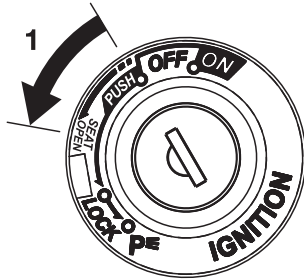
ARMATUREN, BEDIENUNGSELEMENTE UND DEREN FUNKTION

Sitzbank

GAU13933

Sitzbank öffnen

1. Den Roller auf den Hauptständer stellen.
2. Den Zündschlüssel in das Zündschloss stecken, und gegen den Uhrzeigersinn auf "OPEN" drehen.

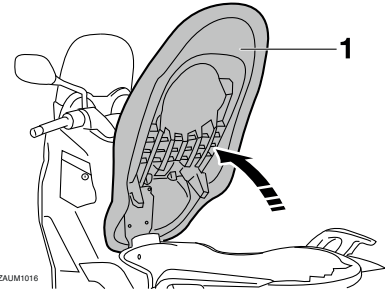


1. Offen.

HINWEIS

Den Schlüssel dabei nicht in das Schloss hineindrücken.

3. Die Sitzbank aufklappen.



ZAUM1016

1. Position offene Sitzbank

Sitzbank schließen

1. Die Sitzbank zuklappen und dann herunterdrücken, sodass sie einrastet.
2. Den Schlüssel vom Zündschloss abziehen, wenn der Roller unbeaufsichtigt gelassen wird.

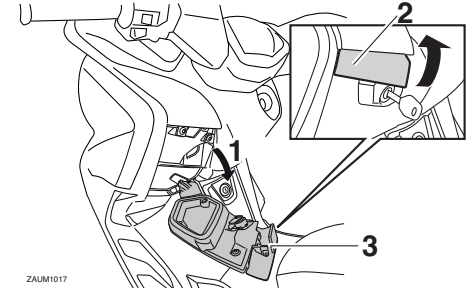
HINWEIS

Vor Fahrtantritt sicherstellen, dass die Sitzbank richtig montiert ist.

Ablagefächer

GAUM3002

Vorderes Ablagefach A



ZAUM1017

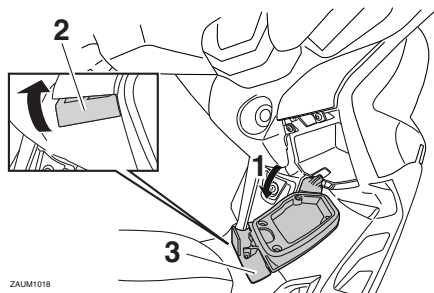
1. Offen.
2. Öffnungshebel des Ablagefachs
3. Deckel

Zum Öffnen des Ablagefachs, wenn es abgeschlossen ist, den Schlüssel in das Schloss stecken, im Uhrzeigersinn drehen und anschließend den Hebel ziehen. Zum Öffnen des nicht abgeschlossenen Ablagefachs einfach den Hebel ziehen. Zum Abschließen das Ablagefach zuklappen, den Deckel in seine Ausgangsposition drücken, den Schlüssel in das Schloss stecken, gegen den Uhrzeigersinn drehen und dann abziehen.

ARMATUREN, BEDIENUNGSELEMENTE UND DEREN FUNKTION

Vorderes Ablagefach B

Zum Öffnen des Ablagefachs den Hebel ziehen.



ZALM1018

1. Offen.
2. Öffnungshebel des Ablagefachs
3. Deckel

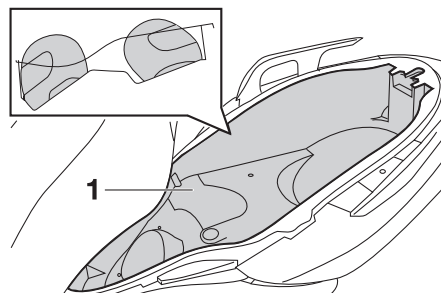
Zum Schließen des Ablagefachs den Deckel in die Ausgangsstellung drücken.

WARNUNG! In diesem Fach keine schweren Gegenstände aufbewahren.

[GWA11162]

Hinteres Ablagefach

Im Ablagefach unter den Sitzen können zwei Helme verstaut werden. (Siehe Seite 3-19.)



1. Hinteres Ablagefach

GCA10082

ACHTUNG

Bei der Benutzung des Ablagefachs die folgenden Punkte beachten.

- Da das Ablagefach sich stark erwärmt, wenn es der Sonne und/oder dem heißen Motor ausgesetzt ist, sollten keine wärmeempfindlichen Dinge, Verbrauchsartikel oder brennbaren Gegenstände darin aufbewahrt werden.
- Um zu verhindern, dass sich Feuchtigkeit im Ablagefach ausbreitet, sind feuchte Gegenstände in einen Plastikbeutel einzupacken, bevor sie im Ablagefach aufbewahrt werden.

- Da das Ablagefach beim Waschen des Rollers feucht werden kann, sind im Ablagefach befindliche Gegenstände in einen Plastikbeutel einzupacken.
- Im Ablagefach keine Wertsachen und keine zerbrechlichen Gegenstände aufbewahren.

GWA16121

! WARNUNG

Folgende Zuladungsgrenzwerte nicht überschreiten:

- Vorderes Ablagefach A: 1 kg (2.2 lb)
- Vorderes Ablagefach B: 1 kg (2.2 lb)
- Hinteres Ablagefach: 5 kg (11 lb)
- Maximale Zuladung für das Fahrzeug: YP125R 185 kg (408 lb)
YP125RA 181 kg (399 lb)

ARMATUREN, BEDIENUNGSELEMENTE UND DEREN FUNKTION

Federbeine einstellen

GAU14893

GWA10211



WARNUNG

Beide Federbeine gleichmäßig einstellen. Eine ungleichmäßige Einstellung beeinträchtigt Fahrverhalten und Stabilität.

Jedes Federbein ist mit einem Einstellring für die Federvorspannung ausgerüstet.

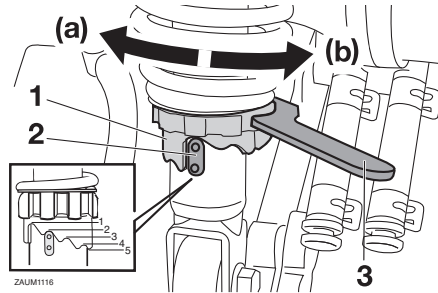
GCA10102

ACHTUNG

Um eine Beschädigung der Einstellvorrichtung zu vermeiden, darf nicht über die Maximal- oder Minimaleinstellungen gedreht werden.

Bei der Einstellung der Federvorspannung wie folgt vorgehen.
Zum Erhöhen der Federvorspannung (Federung härter) beide Federvorspannringe in Richtung (a) drehen. Zum Verringern der Federvorspannung (Federung weicher) beide Federvorspannringe in Richtung (b) drehen.

- Die jeweilige Kerbe im Federvorspannungs-Einstellring muss auf die Gegenmarkierung am Stoßdämpfer ausgerichtet werden.
- Für diese Einstellung das Federvorspannungs-Einstellwerkzeug aus dem Bordwerkzeug verwenden.



1. Positionsanzeiger
2. Einstellring der Federvorspannung
3. Einstellwerkzeug für die Federvorspannung

Einstellen der Federvorspannung:

Minimal (weich):

1

Standard:

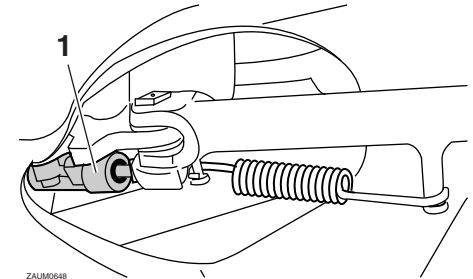
2

Maximal (hart):

5

Seitenständer

GAU15306



1. Seitenständerschalter

Der Seitenständer befindet sich auf der linken Seite des Rahmens. Den Seitenständer mit dem Fuß hoch- oder herunterklappen, während das Fahrzeug in aufrechter Stellung gehalten wird.

HINWEIS

Der Seitenständerschalter ist ein Bestandteil des Zündunterbrechungs- und Anlasssperrschalter-Systems, der die Zündung in bestimmten Situationen unterbricht. (Im folgenden Abschnitt wird das Zündungsunterbrechungs- und Anlasssperrschalter-System erklärt.)



GWA10242

Niemals mit ausgeklapptem oder nicht richtig hochgeklapptem Seitenständer (oder einem der nicht oben bleibt) fahren. Ein nicht völlig hochgeklappter Seitenständer kann den Fahrer durch Bodenberührung ablenken und so zum Verlust der Kontrolle über das Fahrzeug führen. Yamaha hat den Seitenständer mit einem Zündunterbrechungsschalter versehen, der ein Starten und Anfahren mit ausgeklapptem Seitenständer verhindert. Prüfen Sie deshalb das System regelmäßig. Falls Störungen an diesem System festgestellt werden, das Fahrzeug umgehend von einer Yamaha-Fachwerkstatt instand setzen lassen.

GAU45053

Zündunterbrechungs- u. Anlasssperrschalter-System

Das Zündunterbrechungs- und Anlasssperrschalter-System umfasst die Seitenständer- und Bremslichtschalter und erfüllt folgende Zwecke:

- Es verhindert ein Anlassen des Motors, wenn der Seitenständer hochgeklappt ist, aber keine Bremse betätigt wird.
- Es verhindert ein Anlassen des Motors bei betätigter Bremse, solange der Seitenständer nicht hochgeklappt wird.
- Es schaltet die Zündung aus, falls der Seitenständer bei laufendem Motor ausgeklappt wird.

Die Funktion des Systems sollte regelmäßig auf nachfolgende Weise geprüft werden.

ARMATUREN, BEDIENUNGSELEMENTE UND DEREN FUNKTION

Bei ausgeschaltetem Motor:

1. Seitenständer herunterklappen.
2. Sicherstellen, dass der Motorstoppschalter eingeschaltet ist.
3. Den Schlüssel in die Anlassstellung drehen.
4. Die Vorder- und Hinterradbremse betätigt halten.
5. Starterschalter drücken.

Springt der Motor an?

NEIN JA

Während der Motor immer noch ausgeschaltet ist:

6. Seitenständer hochklappen.
7. Die Vorder- und Hinterradbremse betätigt halten.
8. Starterschalter drücken.

Springt der Motor an?

JA NEIN

Mit laufendem Motor:

9. Seitenständer herunterklappen.

Geht der Motor aus?

JA NEIN

Das System ist OK. **Der Motorroller darf gefahren werden.**

WARNUNG

- **Das Fahrzeug für diese Kontrolle auf den Hauptständer stellen.**
- **Falls eine Fehlfunktion auftritt, das System vor der nächsten Fahrt von einer Yamaha-Fachwerkstatt überprüfen lassen.**

Der Seitenständerschalter arbeitet möglicherweise nicht korrekt.
Der Motorroller sollte nicht gefahren werden, bis er von einer Yamaha-Fachwerkstatt geprüft worden ist.

Der Bremsschalter arbeitet möglicherweise nicht korrekt.
Der Motorroller sollte nicht gefahren werden, bis er von einer Yamaha-Fachwerkstatt geprüft worden ist.

Der Seitenständerschalter arbeitet möglicherweise nicht korrekt.
Der Motorroller sollte nicht gefahren werden, bis er von einer Yamaha-Fachwerkstatt geprüft worden ist.

ZU IHRER SICHERHEIT – ROUTINEKONTROLLE VOR FAHRTBEGINN

GAU15598

Vor jeder Inbetriebnahme sollte der sichere Fahrzustand des Fahrzeugs überprüft werden. Stets alle in dieser Bedienungsanleitung beschriebenen Inspektions- und Wartungsanleitungen sowie Wartungsintervalle beachten.

GWA11152

WARNUNG

Werden Inspektions- und Wartungsarbeiten am Fahrzeug nicht korrekt ausgeführt, erhöht sich die Gefahr eines Unfalls oder einer Beschädigung des Fahrzeugs. Benutzen Sie das Fahrzeug nicht, wenn irgendein Problem vorliegt. Wenn ein Problem nicht mit den in diesem Handbuch angegebenen Verfahren behoben werden kann, lassen Sie das Fahrzeug von einer Yamaha-Fachwerkstatt überprüfen.

4

Bevor Sie dieses Fahrzeug benutzen, beachten Sie bitte folgende Punkte:

PRÜFPUNKT	KONTROLLEN	SEITE
Kraftstoff	<ul style="list-style-type: none">• Kraftstoffstand im Tank prüfen.• Ggf. tanken.• Kraftstoffleitung auf Lecks überprüfen.	3-17
Motoröl	<ul style="list-style-type: none">• Motorölstand im Motor überprüfen.• Ggf. Öl der empfohlenen Sorte zum vorgeschriebenen Stand hinzufügen.• Fahrzeug auf Öllecks kontrollieren.	6-12
Achsgetriebeöl	<ul style="list-style-type: none">• Fahrzeug auf Öllecks kontrollieren.	6-14
Kühlflüssigkeit	<ul style="list-style-type: none">• Den Flüssigkeitsstand im Kühlflüssigkeits-Ausgleichsbehälter prüfen.• Ggf. Kühlflüssigkeit der empfohlenen Sorte zum vorgeschriebenen Stand hinzufügen.• Kühlsystem auf Lecks kontrollieren.	6-15

ZU IHRER SICHERHEIT – ROUTINEKONTROLLE VOR FAHRTBEGINN

PRÜFPUNKT	KONTROLLEN	SEITE
Vorderradbremse	<ul style="list-style-type: none"> • Funktion prüfen. • Falls weich oder schwammig, das Hydrauliksystem von einer Yamaha-Fachwerkstatt entlüften lassen. • Die Bremsbeläge auf Verschleiß kontrollieren. • Ersetzen, falls nötig. • Den Flüssigkeitsstand im Ausgleichsbehälter prüfen. • Falls nötig, vorgeschriebene Bremsflüssigkeit bis zum vorgeschriebenen Flüssigkeitsstand hinzufügen. • Hydrauliksystem auf Lecks kontrollieren. 	6-21, 6-21, 6-22
Hinterradbremse	<ul style="list-style-type: none"> • Funktion prüfen. • Falls weich oder schwammig, das Hydrauliksystem von einer Yamaha-Fachwerkstatt entlüften lassen. • Die Bremsbeläge auf Verschleiß kontrollieren. • Ersetzen, falls nötig. • Den Flüssigkeitsstand im Ausgleichsbehälter prüfen. • Falls nötig, vorgeschriebene Bremsflüssigkeit bis zum vorgeschriebenen Flüssigkeitsstand hinzufügen. • Hydrauliksystem auf Lecks kontrollieren. 	6-21, 6-21, 6-22
Gasdrehgriff	<ul style="list-style-type: none"> • Sicherstellen, dass er reibungslos funktioniert. • Spiel des Gasdrehgriffs prüfen. • Ggf. das Spiel des Gasdrehgriffs von einer Yamaha-Fachwerkstatt einstellen und des Seilzug- und Griffgehäuse schmieren lassen. 	6-18, 6-24
Räder und Reifen	<ul style="list-style-type: none"> • Auf Beschädigung kontrollieren. • Den Zustand der Reifen und die Profiltiefe prüfen. • Luftdruck kontrollieren. • Korrigieren, falls nötig. 	6-18, 6-20
Bremshebel	<ul style="list-style-type: none"> • Sicherstellen, dass er reibungslos funktioniert. • Ggf. die Drehpunkte der Hebel schmieren. 	6-25
Hauptständer, Seitenständer	<ul style="list-style-type: none"> • Sicherstellen, dass er reibungslos funktioniert. • Ggf. Drehpunkte schmieren. 	6-25
Fahrgestellhalterungen	<ul style="list-style-type: none"> • Sicherstellen, dass alle Muttern und Schrauben richtig festgezogen sind. • Ggf. festziehen. 	—

ZU IHRER SICHERHEIT – ROUTINEKONTROLLE VOR FAHRTBEGINN

PRÜFPUNKT	KONTROLLEN	SEITE
Instrumente, Lichter, Signale und Schalter	<ul style="list-style-type: none">• Funktion prüfen.• Korrigieren, falls nötig.	–
Seitenständerschalter	<ul style="list-style-type: none">• Funktion des Zündunterbrechungs- und Anlasssperrschaltersystems kontrollieren.• Arbeitet das System nicht korrekt, das Fahrzeug von einer Yamaha-Fachwerkstatt überprüfen lassen.	3-21

GAU15952

GAU48021

GAUM3350

Lesen Sie die Bedienungsanleitung sorgfältig durch, um sich mit allen Bedienelementen vertraut zu machen. Falls Sie ein Bedienelement oder eine Funktion nicht verstehen, wenden Sie sich bitte an Ihren Yamaha-Händler.

GWA10272

WARNUNG

Wenn Sie sich nicht mit den Bedienelementen vertraut machen, kann es zum Verlust der Kontrolle kommen und zu Unfällen oder Verletzungen in Folge davon.

HINWEIS

Dieses Modell ist zum Ausschalten des Motors bei einem Überschlager mit einem Neigungswinkelsensor ausgestattet. In diesem Fall zeigt die Multifunktionsanzeige den Fehlercode 30 an, dies ist jedoch keine Fehlfunktion. Den Schlüssel auf "OFF" und danach auf "ON" drehen, um den Fehlercode zu löschen. Anderenfalls startet der Motor nicht, selbst wenn der Motor bei Drücken des Starterschalters angelassen wird.

Motor starten

GCA10251

ACHTUNG

Vor dem ersten Fahrtantritt unbedingt die "Einfahrtvorschriften" auf Seite 5-4 durchlesen.

Da das Fahrzeug mit einem Zündunterbrechungs- und Anlasssperrschalter-System ausgerüstet ist, kann der Motor nur gestartet werden, wenn der Seitenständer hochgeklappt ist.

Weitere Informationen siehe Seite 3-22.

1. Den Schlüssel auf "ON" drehen.

Die folgende Warnleuchte, Anzeigeleuchte und die Anzeigen sollten einige Sekunden lang aufleuchten und dann erlöschen.

- Motorstörungs-Warnleuchte
- Anzeigeleuchte des Wegfahrsperren-Systems
- Keilriemenwechsel-Anzeige
- Ölwechsel-Intervallanzeige
- Reserve-Warnleuchte

GCA11834

ACHTUNG

Leuchtet eine Warn- oder Anzeigeleuchte nicht auf, wenn der Schlüssel in die Stellung "ON" gedreht wird, oder erlischt eine Warn- oder Anzeigeleuchte

WICHTIGE FAHR- UND BEDIENUNGSHINWEISE

nicht, siehe Seite 3-3 für die Stromkreisprüfung der entsprechenden Warn- und Anzeileuchte.

Für ABS-Modelle:

Die ABS-Warnleuchte sollte aufleuchten, wenn das Zündschloss auf "ON" gestellt wird, und dann erlöschen, sobald eine Geschwindigkeit von 10 km/h (6 mi/h) oder mehr erreicht ist.

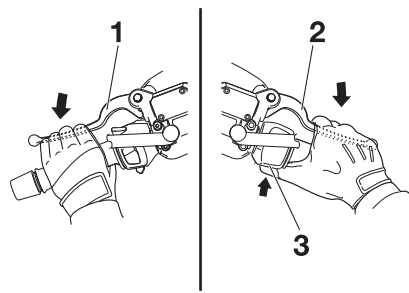
GCA17682

5

ACHTUNG

Wenn die ABS-Warnleuchte nicht wie oben beschrieben aufleuchtet und dann erlischt, siehe Seite 3-3 für die Stromkreisprüfung der Warnleuchte.

2. Den Gasdrehgriff ganz schließen.
3. Bei betätigter Vorder- oder Hinterradbremse den Starterschalter drücken, um den Motor anzulassen.



1. Handbremshebel (Hinterradbremse)
2. Handbremshebel (Vorderradbremse)
3. Starterschalter

Falls der Motor nicht sofort anspringt, den Starterschalter loslassen und einige Sekunden bis zum nächsten Startversuch warten. Jeder Anlassversuch sollte so kurz wie möglich sein, um die Batterie zu schonen. Drehen Sie den Motor pro Anlassversuch nicht länger als 10 Sekunden durch.

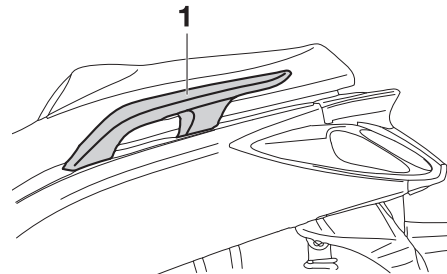
GCA11043

ACHTUNG

Zur Schonung des Motors niemals mit kaltem Motor stark beschleunigen!

Anfahren

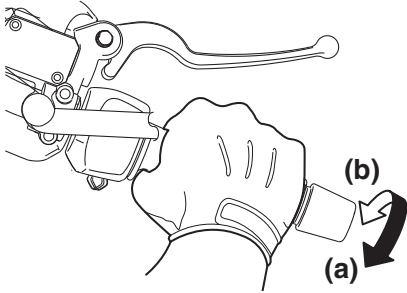
1. Während Sie mit der linken Hand den Handbremshebel (Hinterradbremse) ziehen und mit der rechten Hand den Haltegriff fassen, den Motorroller vom Hauptständer schieben.



1. Haltegriff
2. Aufsitzen und dann die Rückspiegel einstellen.
3. Die Blinkerschalter betätigen.
4. Den Verkehr beobachten und, wenn die Fahrbahn frei ist, den Gasdrehgriff (rechts) langsam öffnen und losfahren.
5. Die Blinker ausschalten.

Beschleunigen und Verlangsamen

GAU16782



Die Fahrgeschwindigkeit wird durch Gasgeben und Gaswegnehmen angepasst. Zum Beschleunigen den Gasdrehgriff in Richtung (a) drehen. Zum Gaswegnehmen den Gasdrehgriff in Richtung (b) drehen.

Bremsen

GAU16794

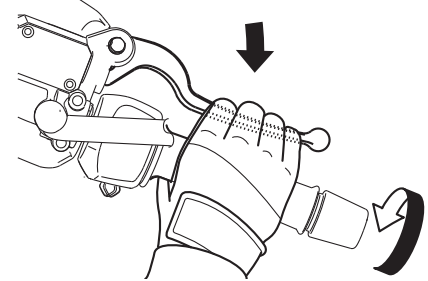
GWA10301

! WARNUNG

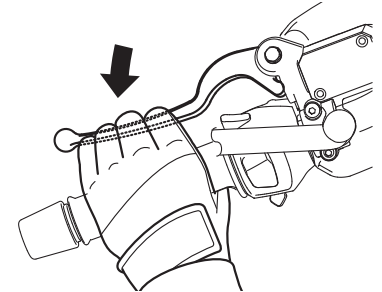
- Vermeiden Sie es, plötzlich und hart zu bremsen (besonders wenn Sie nach einer Seite gelehnt sind), andernfalls könnte der Roller schlittern oder stürzen.
- Straßen- und Eisenbahnschienen, Metallplatten an Baustellen sowie Kanaldeckel werden bei nassem Wetter sehr glatt. Deshalb Geschwindigkeit verringern, während Sie sich einem solchen Bereich nähern und beim Überqueren Vorsicht walten lassen.
- Bedenken Sie immer, dass das Bremsen auf nassen Straßen viel schwieriger ist.
- Da Bremsen bei Bergabfahrten schwierig und gefährlich sein kann, stets ein vernünftiges Tempo einhalten.

1. Den Gasdrehgriff ganz schließen.
2. Gleichzeitig die Vorder- und Hinteradbremse mit allmählich ansteigender Kraft betätigen.

Vorn



Hinten



Tipps zum Kraftstoffsparen

GAU16821

Der Kraftstoffverbrauch des Motors kann durch die Fahrweise stark beeinflusst werden. Folgende Ratschläge helfen, unnötigen Benzinverbrauch zu vermeiden:

- Beim Beschleunigen hohe Drehzahlen vermeiden.
- Unnötig hohe Drehzahlen ohne Last vermeiden.
- Bei längeren Standzeiten in Staus, vor Ampeln oder Bahnschranken den Motor am besten abschalten.

Einfahrvorschriften

GAU16831

Die ersten 1000 km (600 mi) sind ausschlaggebend für die Leistung und Lebensdauer des neuen Motors. Darum sollten die nachfolgenden Anweisungen sorgfältig gelesen und genau beachtet werden.

Der Motor ist fabrikneu und darf während der ersten 1000 km (600 mi) nicht zu stark beansprucht werden. Die verschiedenen Teile des Motors spielen sich selbst in das richtige Betriebssystem ein. Hohe Drehzahlen, längeres Vollgasfahren und andere Belastungen, die den Motor stark erhitzen, sind während dieser Periode zu vermeiden.

GAUS1841

0–500 km (0–300 mi)

Eine längere Betriebszeit über 5000 U/min vermeiden.

500–1000 km (300–600 mi)

Eine längere Betriebszeit über 7500 U/min vermeiden. **ACHTUNG: Nach 1000 km (600 mi) sicherstellen, dass das Motoröl, das Achsgetriebeöl und der Ölfilterein-satz gewechselt wird.** [GCA12932]

Nach 1000 km (600 mi)

Das Fahrzeug kann jetzt voll ausgefahren werden.

ACHTUNG

GCA10311

- Drehzahlen im roten Bereich grundsätzlich vermeiden.
- Bei Motorstörungen während der Einfahrzeit das Fahrzeug sofort von einer Yamaha-Fachwerkstatt überprüfen lassen.

GAU17214

Parken

Zum Parken den Motor abstellen und dann den Zündschlüssel abziehen.

GWA10312

WARNUNG

- **Motor und Auspuffanlage können sehr heiß werden. Deshalb so parken, dass Kinder oder Fußgänger die heißen Teile nicht versehentlich berühren und sich verbrennen können.**
 - **Das Fahrzeug nicht auf abschüssigem oder weichem Untergrund abstellen, damit es nicht umfallen kann. Sonst besteht durch austretenden Kraftstoff erhöhte Brandgefahr.**
 - **Nicht in der Nähe von Gras oder anderen leicht brennbaren Stoffen parken, die in Brand geraten können.**
-

REGELMÄSSIGE WARTUNG UND EINSTELLUNG

GAUS1824

Regelmäßige Inspektionen, Einstellungen und Schmierung gewährleisten maximale Fahrsicherheit und einen optimalen Zustand Ihres Fahrzeugs. Der Fahrzeughalter/Fahrer ist für die Sicherheit selbst verantwortlich. Auf den folgenden Seiten werden die wichtigsten Inspektionpunkte, Einstellungen und Schmierstellen des Fahrzeugs angegeben und erläutert. Die in den Wartungstabellen empfohlenen Zeitabstände sollten lediglich als Richtwerte für den Normalbetrieb angesehen werden. Je nach Wetterbedingungen, Gelände, geographischem Einsatzort und persönlicher Fahrweise müssen die Wartungsintervalle möglicherweise verkürzt werden.

WARNUNG

GWA10322

Ohne die richtige Wartung des Fahrzeugs oder durch falsch ausgeführte Wartungsarbeiten erhöht sich die Gefahr von Verletzungen, auch mit Todesfolge, während der Wartung und der Benutzung des Fahrzeugs. Wenn Sie nicht mit der Fahrzeugwartung vertraut sind, beauftragen Sie einen Yamaha-Händler mit der Wartung.

GWA15123

WARNUNG

Schalten Sie, wenn keine anderslautenden Anweisungen angegeben sind, den Motor zur Durchführung von Wartungsarbeiten aus.

- Ein laufender Motor hat bewegliche Teile, die Körperteile oder Kleidung erfassen und mitreißen können oder elektrische Teile, die Stromschläge oder Brand verursachen können.
- Ein während Wartungsarbeiten laufender Motor kann Augenverletzungen, Verbrennungen, Feuer oder Kohlenmonoxid-Vergiftungen verursachen – möglicherweise mit Todesfolge. Weitere Informationen zu Kohlenmonoxid siehe Seite 1-2.

GWA10331

WARNUNG

Dieser Motorroller ist ausschließlich für normalen Straßenbetrieb ausgelegt. Bei übermäßig feuchtem oder staubigem Einsatz muss der Luftfiltereinsatz des Motorrollers öfter gereinigt oder ausgewechselt werden, um schnelles Verschleiß des Motors zu vermeiden. Ihre

Yamaha-Fachwerkstatt berät Sie gerne über die angemessenen Wartungsintervalle.

GWA15461

WARNUNG

Bremsscheiben, Bremsättel, Bremsstrommeln und Beläge können während ihres Einsatzes sehr heiß werden. Lassen Sie, um mögliche Verbrennungen zu vermeiden, die Komponenten der Bremsanlage erst abkühlen, bevor Sie sie berühren.

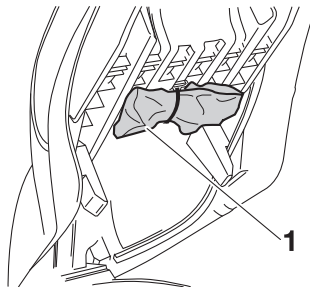
GAU17303

Das Abgaskontrollsystem sorgt nicht nur für sauberere Luft, sondern ist auch unerlässlich für den ordnungsgemäßen Betrieb des Motors und die Erzielung der maximalen Leistung. In den folgenden Wartungstabellen sind die Servicearbeiten am Abgaskontrollsystem separat gruppiert. Diese Servicearbeiten erfordern spezielle Daten, Kenntnisse und Ausrüstung. Wartung, Austausch oder Reparatur von Abgaskontrollgeräten und -systemen kann von jeder Reparaturwerkstatt oder von Fachleuten vorgenommen werden, die die entsprechende Zulassung besitzen (falls zutreffend). Yamaha-Fachwerkstätten sind für die Durchführung dieser speziellen Servicearbeiten geschult und ausgerüstet.

Bordwerkzeug

GAU17382

arbeiten fehlt, lassen Sie die Wartungsarbeiten von einer Yamaha-Fachwerkstatt ausführen.



ZALM1020

1. Bordwerkzeug

Das Bordwerkzeug befindet sich unter der Sitzbank. (Siehe Seite 3-19.)

Die in diesem Handbuch enthaltenen Informationen zur Wartung und das Bordwerkzeug sollen Ihnen bei der Durchführung von vorbeugenden Wartungsarbeiten und kleineren Reparaturen behilflich sein. Gewisse Arbeiten und Einstellungen erfordern jedoch zusätzliches Werkzeug wie z. B. einen Drehmomentschlüssel.

HINWEIS

Falls das für die Wartung notwendige Werkzeug nicht zur Verfügung steht und Ihnen die Erfahrung für bestimmte Wartungs-

REGELMÄSSIGE WARTUNG UND EINSTELLUNG

GAU46872

HINWEIS

- Die Jahresinspektion kann ausbleiben, wenn stattdessen eine Inspektion, basierend auf den gefahrenen Kilometern bzw. für UK den gefahrenen Meilen, durchgeführt wird.
- Ab 30000 km (17500 mi) sind die Wartungsintervalle alle 6000 km (3500 mi) zu wiederholen.
- Die mit einem Sternchen markierten Arbeiten erfordern Spezialwerkzeuge, besondere Daten und technische Fähigkeiten und sollten daher von einer Yamaha-Fachwerkstatt ausgeführt werden.

Tabelle für regelmäßige Wartung des Abgas-Kontrollsystems

GAU46921

NR.	PRÜFPUNKT	KONTROLLE ODER WARTUNGS-ARBEIT	KILOMETERSTAND					JAHRES-KONTROLLE
			1000 km (600 mi)	6000 km (3500 mi)	12000 km (7000 mi)	18000 km (10500 mi)	24000 km (14000 mi)	
1	* Kraftstoffleitung	• Kraftstoffschläuche auf Risse oder Beschädigung kontrollieren.		√	√	√	√	√
2	Zündkerze	• Zustand kontrollieren. • Reinigen und Abstand neu einstellen.		√		√		
		• Ersetzen.			√		√	
3	* Ventile	• Ventilspiel kontrollieren. • Einstellen.		√	√	√	√	
4	* Kraftstoff-Einspritzung	• Leerlaufdrehzahl kontrollieren.	√	√	√	√	√	√
5	* Schalldämpfer und Krümmer	• Die Schlauchschelle(n) auf guten Sitz überprüfen.	√	√	√	√	√	

REGELMÄSSIGE WARTUNG UND EINSTELLUNG

GAU1771A

Allgemeine Wartungs- und Schmiertabelle

NR.	PRÜFPUNKT	KONTROLLE ODER WARTUNGS-ARBEIT	KILOMETERSTAND					JAHRES-KONTROLLE
			1000 km (600 mi)	6000 km (3500 mi)	12000 km (7000 mi)	18000 km (10500 mi)	24000 km (14000 mi)	
1	* Luftfiltereinsatz	• Ersetzen.			√		√	
2	Prüfschlauch des Luftfilters	• Reinigen.	√	√	√	√	√	
3	Luftfiltereinsatz des Keilriemengehäuses	• Reinigen.		√	√	√	√	√
4	* Vorderradbremse	• Das Fahrzeug auf ordnungsgemäßen Betrieb, Flüssigkeitsstand und auf Lecks überprüfen.	√	√	√	√	√	√
		• Scheibenbremsbeläge ersetzen.	Bei Abnutzung bis zum Grenzwert					
5	* Hinterradbremse	• Das Fahrzeug auf ordnungsgemäßen Betrieb, Flüssigkeitsstand und auf Lecks überprüfen.	√	√	√	√	√	√
		• Scheibenbremsbeläge ersetzen.	Bei Abnutzung bis zum Grenzwert					
6	* Bremsschläuche	• Auf Risse oder Beschädigung kontrollieren. • Klemmen und richtigen Verlauf überprüfen.		√	√	√	√	√
		• Ersetzen.	Alle 4 Jahre					
7	* Bremsflüssigkeit	• Ersetzen.	Alle 2 Jahre					
8	* Räder	• Rundlauf prüfen und auf Beschädigung kontrollieren.		√	√	√	√	

REGELMÄSSIGE WARTUNG UND EINSTELLUNG

NR.	PRÜFPUNKT	KONTROLLE ODER WARTUNGS- ARBEIT	KILOMETERSTAND					JAHRES- KONTROL- LE
			1000 km (600 mi)	6000 km (3500 mi)	12000 km (7000 mi)	18000 km (10500 mi)	24000 km (14000 mi)	
9	* Reifen	<ul style="list-style-type: none"> • Profiltiefe prüfen und auf Beschädigung kontrollieren. • Ersetzen, falls nötig. • Luftdruck kontrollieren. • Korrigieren, falls nötig. 		√	√	√	√	√
10	* Radlager	<ul style="list-style-type: none"> • Das Lager auf Lockerung oder Beschädigung kontrollieren. 		√	√	√	√	
11	* Lenkungs-lager	<ul style="list-style-type: none"> • Das Spiel des Lagers kontrollieren und die Lenkung auf Schwergängigkeit prüfen. 	√	√	√	√	√	
		<ul style="list-style-type: none"> • Mit Lithiumseifenfett schmieren. 	Alle 24000 km (14000 mi)					
12	* Fahrgestellhalte-rungen	<ul style="list-style-type: none"> • Sicherstellen, dass alle Muttern und Schrauben richtig festgezogen sind. 		√	√	√	√	√
13	Handbremshebe-lumlenkwelle (Vor-derradbremse)	<ul style="list-style-type: none"> • Mit Silikonfett schmieren. 		√	√	√	√	√
14	Handbremshebe-lumlenkwelle (Hinter-derradbremse)	<ul style="list-style-type: none"> • Mit Silikonfett schmieren. 		√	√	√	√	√
15	Seitenständer, Hauptständer	<ul style="list-style-type: none"> • Funktion prüfen. • Mit Lithiumseifenfett schmieren. 		√	√	√	√	√
16	* Seitenständerschalter	<ul style="list-style-type: none"> • Funktion prüfen. 	√	√	√	√	√	√
17	* Teleskopgabel	<ul style="list-style-type: none"> • Funktion prüfen und auf Öllecks kontrollieren. 		√	√	√	√	
18	* Federbeine	<ul style="list-style-type: none"> • Funktion prüfen und die Stoßdämpfer auf Öllecks kontrollieren. 		√	√	√	√	

REGELMÄSSIGE WARTUNG UND EINSTELLUNG

NR.	PRÜFPUNKT	KONTROLLE ODER WARTUNGS-ARBEIT	KILOMETERSTAND					JAHRES-KONTROL-LE
			1000 km (600 mi)	6000 km (3500 mi)	12000 km (7000 mi)	18000 km (10500 mi)	24000 km (14000 mi)	
19	Motoröl	• Wechseln. (Siehe Seiten 3-7 und 6-12.)	√	Wenn die Ölwechsel-Intervallanzeige blinkt (5000 km (3000 mi) nach den ersten 1000 km [600 mi] und danach alle 6000 km (3500 mi))				
		• Den Ölstand kontrollieren und das Fahrzeug auf Öllecks prüfen.	Alle 3000 km (1800 mi)					√
20	Ölfiltereinsatz	• Ersetzen.	√		√		√	
21	* Kühlsystem	• Den Kühflüssigkeitsstand kontrollieren und das Fahrzeug auf Kühflüssigkeitslecks prüfen.		√	√	√	√	√
		• Kühflüssigkeit wechseln.	Alle 3 Jahre					
22	Achsgetriebeöl	• Fahrzeug auf Öllecks kontrollieren.	√	√		√		
		• Wechseln.	√		√		√	
23	* Keilriemen	• Ersetzen.	Wenn die Keilriemenwechsel-Anzeige blinkt [alle 18000 km (10500 mi)]					
24	* Vorderrad- und Hinterrad-Bremslichtschalter	• Funktion prüfen.	√	√	√	√	√	√
25	Sich bewegende Teile und Seilzüge	• Schmieren.		√	√	√	√	√
26	* Gasdrehgriff	• Funktion prüfen. • Spiel des Gasdrehgriffs prüfen, ggf. einstellen. • Seilzug- und Griffgehäuse schmieren.		√	√	√	√	√
27	* Lichter, Signale und Schalter	• Funktion prüfen. • Scheinwerferlichtkegel einstellen.	√	√	√	√	√	√

REGELMÄSSIGE WARTUNG UND EINSTELLUNG

GAU38263

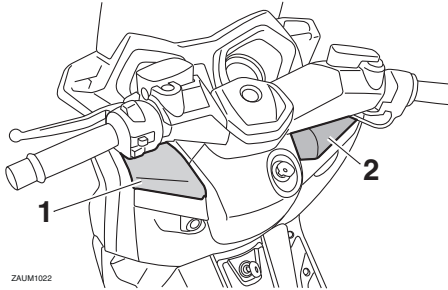
HINWEIS

- Motor-Luftfilter und Riementriebgehäuse-Luftfilter
 - Der Motor-Luftfilter dieses Modells besitzt ein ölbeschichtetes Einweg-Papierelement, das nicht mit Druckluft gereinigt werden darf, um Beschädigungen zu vermeiden.
 - Das Motor-Luftfilterelement muss häufiger erneuert und die Luftfiltereinsätze des Riementriebgehäuses müssen häufiger gewartet werden, wenn in sehr feuchter oder staubiger Umgebung gefahren wird.
- Wartung der hydraulische Bremsanlage
 - Nach dem Zerlegen der Hauptbremszylinder und Bremssättel immer die Bremsflüssigkeit wechseln. Regelmäßig die Bremsflüssigkeitsstände prüfen und ggf. die Vorratsbehälter auffüllen.
 - Alle zwei Jahre die inneren Bauteile des Hauptbremszylinders und Bremssattels erneuern und die Bremsflüssigkeit wechseln.
 - Bremsschläuche bei Beschädigung oder Rissbildung, spätestens jedoch alle vier Jahre erneuern.

Abdeckungen abnehmen und montieren

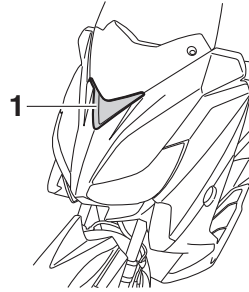
GAU18772

Die hier abgebildeten Abdeckungen müssen für manche in diesem Kapitel beschriebenen Wartungs- und Reparaturarbeiten abgenommen werden. Für die Demontage und Montage der einzelnen Abdeckungen sollte jeweils auf die nachfolgenden Abschnitte zurückgegriffen werden.



ZAUM1022

1. Abdeckung A
2. Abdeckung B



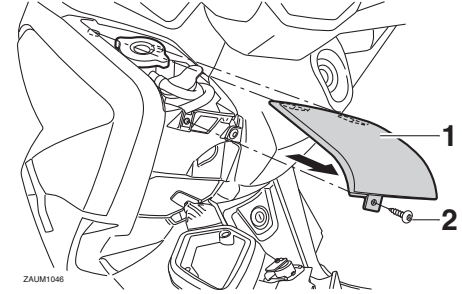
ZAUM1021

1. Abdeckung C

Abdeckung A

Abdeckung abnehmen

1. Das vordere Ablagefach A öffnen. (Siehe Seite 3-19.)
2. Die Abdeckung losschrauben und dann abziehen.



ZAUM1046

1. Abdeckung A
2. Schraube

Abdeckung montieren

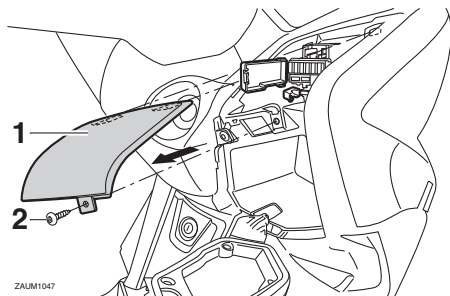
Die Abdeckung in die ursprüngliche Lage bringen und dann festschrauben.

Abdeckung B

Abdeckung abnehmen

1. Das vordere Ablagefach B öffnen. (Siehe Seite 3-19.)
2. Die Abdeckung losschrauben und dann abziehen.

REGELMÄSSIGE WARTUNG UND EINSTELLUNG



1. Abdeckung B
2. Schraube

6

Abdeckung montieren

Die Abdeckung in die ursprüngliche Lage bringen und dann festschrauben.

Abdeckung C

Abdeckung abnehmen

1. Den Schnellverschluss entfernen und dann das untere Verkleidungsteil wie dargestellt abziehen.

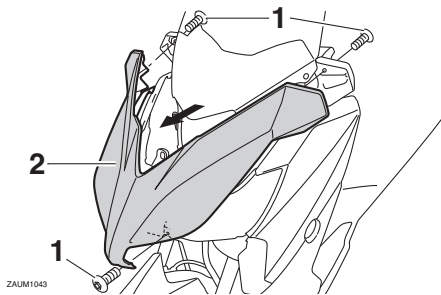
HINWEIS

Zur Demontage des Schnellverschlusses die Mitte des Schnellverschlusses mit einem Schraubendreher eindrücken und dann den Schnellverschluss herausziehen.



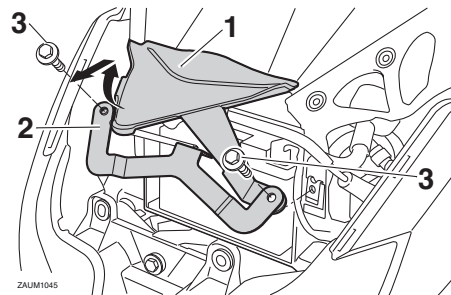
1. Verkleidungsteil
2. Schnellverschluss (nach Ausbau)

2. Das Verkleidungsteil losschrauben und dann abziehen.



1. Schraube
2. Verkleidungsteil
3. Die Batteriehalterung losschrauben und dann abziehen.

4. Die Batteriehalterung und die Abdeckungs-Baugruppe wie gezeigt abziehen.



1. Abdeckung C
2. Halterung
3. Schraube

Abdeckung montieren

1. Die Batteriehalterung und die Abdeckungs-Baugruppe in die ursprüngliche Lage bringen und dann festschrauben.
2. Das Verkleidungsteil in die ursprüngliche Lage bringen und dann festschrauben.
3. Die Abdeckung in die ursprüngliche Lage bringen und dann den Schnellverschluss anbringen.

GAUM3360

HINWEIS

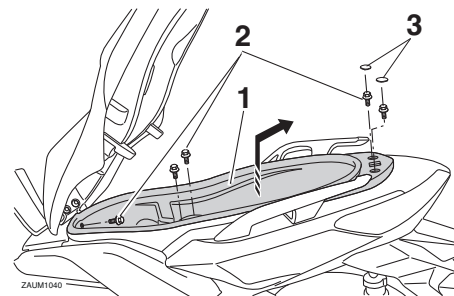
Zur Montage des Schnellverschlusses den Stift in der Mitte herausdrücken, sodass er am Kopf des Schnellverschlusses hervorsticht, den Schnellverschluss in das untere Verkleidungsteil einsetzen und anschließend den hervorstehenden Stift wieder hineindrücken, bis er mit dem Kopf des Schnellverschlusses fluchtet.

Zündkerze prüfen

Die Zündkerze ist ein wichtiger Bestandteil des Motors und ist leicht zu überprüfen. Da Verbrennungswärme und Ablagerungen die Funktionstüchtigkeit der Kerze im Laufe der Zeit vermindern, muss die Zündkerze in den empfohlenen Abständen gemäß Wartungs- und Schmiertabelle herausgenommen und geprüft werden. Der Zustand der Zündkerze erlaubt Rückschlüsse auf den Zustand des Motors.

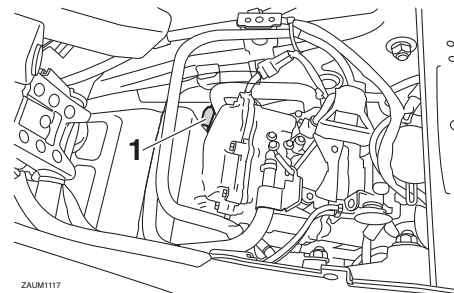
Zündkerze ausbauen

1. Das Fahrzeug auf den Hauptständer stellen
2. Die Sitzbank öffnen. (Siehe Seite 3-19.)
3. Das hintere Ablagefach abschrauben.



1. Ablagefach
2. Schraube
3. Gummikappe

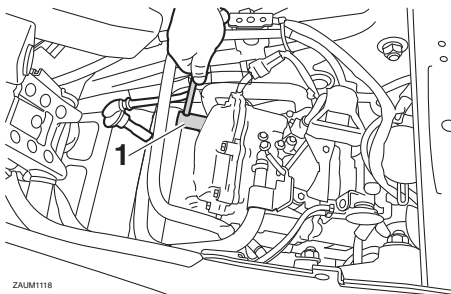
4. Den Zündkerzenstecker abziehen.



1. Zündkerzenstecker

5. Die Zündkerze mit dem Zündkerzenschlüssel (im Bordwerkzeug) heraus-schrauben, wie in der Abbildung dargestellt.

REGELMÄSSIGE WARTUNG UND EINSTELLUNG



1. Zündkerzenschlüssel

Zündkerze prüfen

1. Die Verfärbung des Zündkerzen-Isolatorfußes prüfen. Der die Mittelelektrode umgebende Porzellanisolator ist bei richtig eingestelltem Motor und normaler Fahrweise rehbraun.

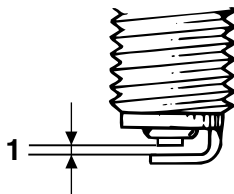
HINWEIS

Weist die Zündkerze eine stark abweichende Färbung auf, könnte es sein, dass der Motor nicht richtig läuft. Versuchen Sie nicht, derartige Probleme selbst zu diagnostizieren. Lassen Sie stattdessen das Fahrzeug von einer Yamaha-Fachwerkstatt prüfen.

2. Die Zündkerze auf fortgeschrittenen Abbrand der Mittelelektrode und übermäßige Ölkohleablagerungen prüfen und ggf. erneuern.

Empfohlene Zündkerze:
NGK/CPR9EA-9

3. Den Zündkerzen-Elektrodenabstand mit einer Fühlerlehre messen und ggf. korrigieren.



1. Zündkerzen-Elektrodenabstand

Zündkerzen-Elektrodenabstand:
0.8–0.9 mm (0.031–0.035 in)

Zündkerze montieren

1. Die Sitzfläche der Kerzendichtung reinigen; Schmutz und Fremdkörper vom Gewinde abwischen.

2. Die Zündkerze mit dem Zündkerzenschlüssel festschrauben und dann vorschriftsmäßig festziehen.

Anzugsmoment:

Zündkerze:
12.5 Nm (1.25 m·kgf, 9.04 ft·lbf)

HINWEIS

Steht beim Einbau einer Zündkerze kein Drehmomentschlüssel zur Verfügung, lässt sich das vorgeschriebene Anzugsmoment annähernd erreichen, wenn die Zündkerze handfest eingedreht und anschließend noch um 1/4–1/2 Drehung weiter festgezogen wird. Das Anzugsmoment sollte jedoch möglichst bald mit einem Drehmomentschlüssel nach Vorschrift korrigiert werden.

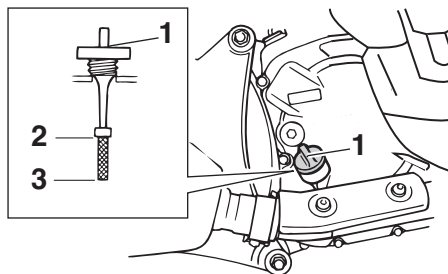
3. Den Zündkerzenstecker aufsetzen.
4. Das hintere Ablagefach in die ursprüngliche Lage bringen und dann festschrauben.
5. Die Sitzbank schließen.

REGELMÄSSIGE WARTUNG UND EINSTELLUNG

Motoröl

Der Motorölstand sollte vor jeder Fahrt geprüft werden. Außerdem muss das Öl in den gemäß der Wartungs- und Schmier-tabelle empfohlenen Abständen gewechselt werden und wenn die Wartungskontrollleuchte aufleuchtet.

GAUM3331



ZAUM0685

Ölstand prüfen

1. Den Roller auf den Hauptständer stellen. Selbst geringfügige Neigung zur Seite kann bereits zu einem falschen Messergebnis führen.
2. Den Motor anlassen, einige Minuten lang warmlaufen lassen und dann ausschalten.
3. Einige Minuten warten, damit sich das Öl setzen kann. Dann den Einfüllschraubverschluss herausdrehen, den Messstab abwischen, in die Einfüllöffnung zurückstecken (ohne ihn hineinzuschrauben) und dann wieder herausziehen, um den Ölstand zu überprüfen.

HINWEIS

Der Ölstand sollte sich zwischen der Minimal- und Maximalstand-Markierung befinden.

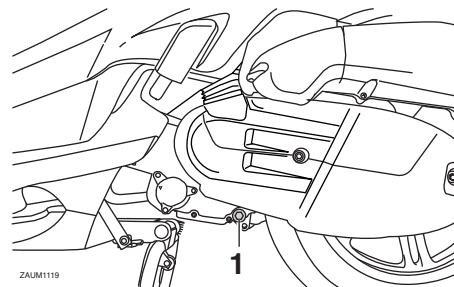
1. Motoröl-Einfüllschraubverschluss
2. Maximalstand-Markierung
3. Minimalstand-Markierung

4. Falls der Ölstand unter der Minimalstand-Markierung liegt, Öl der empfohlenen Sorte bis zum vorgeschriebenen Stand nachfüllen.
5. Den Messstab in die Einfüllöffnung stecken und dann den Einfüllschraubverschluss fest zudrehen.

Öl wechseln (mit/ohne Filterwechsel)

1. Den Motor anlassen, einige Minuten lang warmlaufen lassen und dann ausschalten.
2. Ein Ölauffanggefäß unter den Motor stellen, um das Altöl aufzufangen.

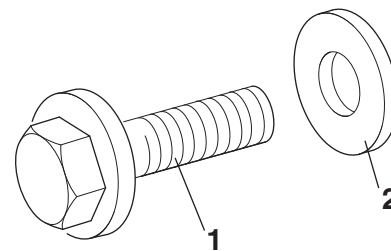
3. Den Einfüllschraubverschluss und die Motoröl-Ablassschraube herausdrehen, um das Motoröl aus dem Kurbelgehäuse abzulassen.



ZAUM1119

1. Motoröl-Ablassschraube

4. Die Unterlegscheibe der Ablassschraube auf Beschädigung überprüfen und, falls beschädigt, erneuern.



ZAUM0129

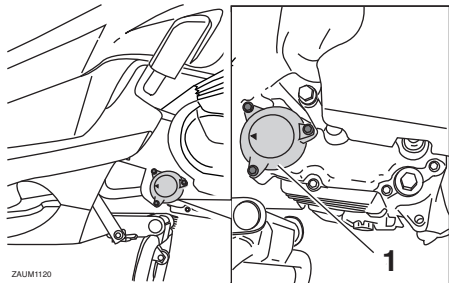
1. Motoröl-Ablassschraube
2. Unterlegscheibe

REGELMÄSSIGE WARTUNG UND EINSTELLUNG

HINWEIS

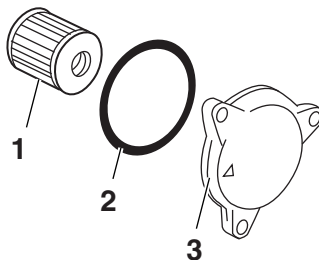
Die Schritte 5–9 nur ausführen, wenn der Ölfiltereinsatz erneuert wird.

5. Den Ölfiltergehäusedeckel durch Abnehmen der Schrauben ausbauen.



1. Ölfiltereinsatzabdeckung

6. Den Ölfiltereinsatz und den O-Ring herausnehmen.



ZAJUM0712

1. Ölfiltereinsatz
2. O-Ring
3. Ölfiltereinsatzabdeckung

7. Den O-Ring auf Beschädigung überprüfen und, falls beschädigt, erneuern.
8. Den neuen Ölfiltereinsatz und einen O-Ring einbauen.
9. Die Schrauben des Ölfiltergehäusedeckels anbringen und anschließend vorschriftsmäßig festziehen.

Anzugsmoment:

Schraube des Ölfiltergehäusedeckels:

10 Nm (1.0 m·kgf, 7.2 ft·lbf)

HINWEIS

Sicherstellen, dass der O-Ring korrekt sitzt.

10. Die Motoröl-Ablassschraube samt Unterlegscheibe montieren und die Ablassschraube anschließend vorschriftsmäßig festziehen.

Anzugsmoment:

Motoröl-Ablassschraube:

20 Nm (2.0 m·kgf, 14 ft·lbf)

HINWEIS

Sicherstellen, dass die Unterlegscheibe korrekt sitzt.

11. Die vorgeschriebene Menge des empfohlenen Öls nachfüllen und dann den Einfüllschraubverschluss fest zudrehen.

Empfohlene Ölsorte:

Siehe Seite 8-1.

Füllmenge für den Ölwechsel:

Ohne Ölfilterwechsel:

1.40 L (1.48 US qt, 1.23 Imp.qt)

Mit Ölfilterwechsel:

1.50 L (1.59 US qt, 1.32 Imp.qt)

HINWEIS

Verschüttetes Öl auf allen Motorteilen abwischen, nachdem der Motor und die Auspuffanlage abgekühlt sind.

GCA11671

GAU20067

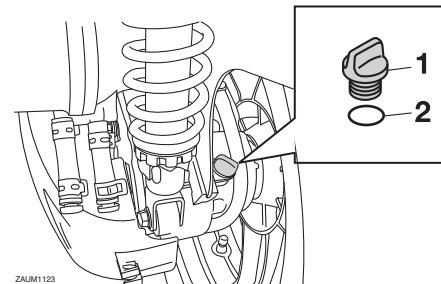
ACHTUNG

- **Verwenden Sie keine Öle mit Diesel-Spezifikation "CD" oder Öle von höherer Qualität als vorgeschrieben. Auch keine Öle der Klasse "ENERGY CONSERVING II" oder höher verwenden.**
 - **Darauf achten, dass keine Fremdkörper in das Kurbelgehäuse gelangen.**
12. Den Motor anlassen und einige Minuten lang im Leerlaufbetrieb auf Öllecks überprüfen. Tritt irgendwo Öl aus, den Motor sofort ausschalten und die Ursache feststellen.
 13. Den Motor ausschalten, den Ölstand erneut prüfen und ggf. Öl nachfüllen.
 14. Ölwechsel-Intervallanzeige zurückstellen. (Siehe Seite 3-7.)

Achsgetriebeöl

Das Achsantriebsgehäuse sollte vor jeder Fahrt auf Öllecks geprüft werden. Treten Lecks auf, den Motorroller von einer Yamaha-Fachwerkstatt überprüfen und reparieren lassen. Außerdem muss in den vorgeschriebenen Abständen, gemäß Wartungs- und Schmiertabelle, das Achsgetriebeöl gewechselt werden.

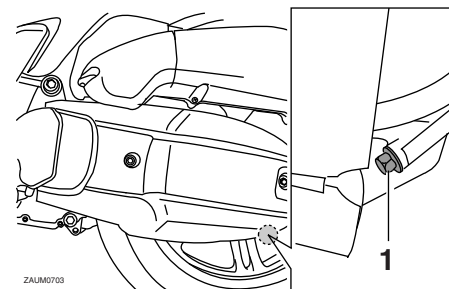
1. Den Motor starten, das Achsgetriebeöl einige Minuten während der Fahrt warm werden lassen und dann den Motor ausschalten.
2. Den Roller auf den Hauptständer stellen.
3. Ein Ölauffanggefäß unter das Achsantriebsgehäuse stellen, um das Altöl aufzufangen.
4. Den Achsgetriebeöl-Einfüllschraubverschluss mit seinem O-Ring aus dem Achsantriebsgehäuse herausdrehen.



ZALUM1123

1. Achsgetriebeöl-Einfüllschraubverschluss
2. O-Ring

5. Die Achsgetriebeöl-Ablassschraube mit ihrer Dichtung herausdrehen und das Achsgetriebeöl ablassen.



ZALUM0703

1. Achsgetriebeöl-Ablassschraube

6. Die Achsgetriebeöl-Ablassschraube mit einer neuen Dichtung einschrauben und anschließend vorschriftsmäßig festziehen.

REGELMÄSSIGE WARTUNG UND EINSTELLUNG

Anzugsmoment:

Achsgetriebeöl-Ablassschraube:
20 Nm (2.0 m·kgf, 14 ft·lbf)

7. Die vorgeschriebene Menge des empfohlenen Achsgetriebeöls nachfüllen.

WARNUNG! Darauf achten, dass keine Fremdstoffe ins Getriebegehäuse eindringen. Sicherstellen, dass kein Öl auf den Reifen oder das Rad gelangt. [GWA11312]

Empfohlene Getriebeölsorte:

Siehe Seite 8-1.

Füllmenge:

0.21 L (0.22 US qt, 0.18 Imp.qt)

8. Den Achsgetriebeöl-Einfüllschraubverschluss mit einem neuen O-Ring einschrauben und vorschriftsmäßig festziehen.
9. Das Achsantriebsgehäuse auf Öllecks prüfen. Tritt irgendwo Öl aus, die Ursache feststellen.

Kühlflüssigkeit

GAU20071

Der Kühlflüssigkeitsstand sollte vor Fahrtbeginn geprüft werden. Außerdem muss die Kühlflüssigkeit in den empfohlenen Abständen, gemäß Wartungs- und Schmierabelle, gewechselt werden.

Kühlflüssigkeitsstand prüfen

GAUM3043

1. Das Fahrzeug auf einem ebenen Untergrund abstellen und in gerader Stellung halten.
2. Das vordere Ablagefach A öffnen. (Siehe Seite 3-19.)

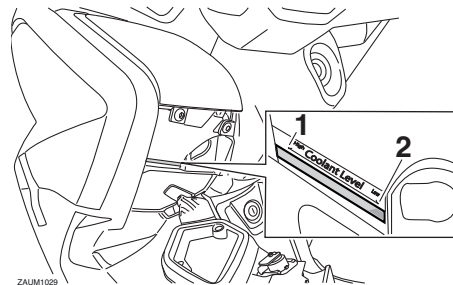
HINWEIS

- Da der Stand der Kühlflüssigkeit sich mit der Motortemperatur verändert, sollte er bei kaltem Motor geprüft werden.
- Sicherstellen, dass das Fahrzeug bei der Kontrolle des Kühlmittelstands vollständig gerade steht. Selbst geringfügige Neigung zur Seite kann bereits zu einem falschen Messergebnis führen.

3. Durch das Schauglas den Kühlflüssigkeitsstand kontrollieren.

HINWEIS

Der Kühlflüssigkeitsstand sollte sich zwischen der Minimal- und Maximalstand-Markierung befinden.



ZAUM1029

1. Maximalstand-Markierung
2. Minimalstand-Markierung
4. Befindet sich der Kühlflüssigkeitsstand an oder unterhalb der Minimalstand-Markierung, die Abdeckung A abnehmen. (Siehe Seite 6-8.)
5. Den Ausgleichsbehälterdeckel öffnen und Kühlflüssigkeit bis zur Maximalstand-Markierung auffüllen.
WARNUNG! Nur den Kühlflüssigkeits-Ausgleichsbehälterdeckel öffnen. Niemals versuchen, den Kühler-Verschlussdeckel bei heißem Motor abzunehmen. [GWA15162]
ACHTUNG: Wenn keine Kühlflüs-

sigkeit zur Verfügung steht, kann stattdessen destilliertes Wasser oder weiches Leitungswasser benutzt werden. Kein hartes Wasser oder Salzwasser verwenden, da dies dem Motor schadet. Wenn Wasser anstelle von Kühlflüssigkeit verwendet wurde, tauschen Sie es so schnell wie möglich durch Kühlflüssigkeit aus, da sonst das Kühlsystem nicht gegen Frost und Korrosion geschützt ist. Wenn der Kühlflüssigkeit Wasser hinzugefügt wurde, den Frostschutzmittelgehalt der Kühlflüssigkeit so bald wie möglich von einer Yamaha-Fachwerkstatt überprüfen lassen, da sonst die Wirksamkeit des Kühlmittels reduziert wird. [GCA10473]



1. Kühlfüllbehälterdeckel

Fassungsvermögen des Ausgleichsbehälters:
0.32 L (0.34 US qt, 0.28 Imp.qt)

6. Den Behälterdeckel schließen und dann die Abdeckung montieren.
7. Das vordere Ablagefach schließen.

Kühlflüssigkeit wechseln

Die Kühlflüssigkeit muss in den empfohlenen Abständen, gemäß Wartungs- und Schmier­tabelle, gewechselt werden. Die Kühlflüssigkeit von einer Yamaha-Fachwerkstatt wechseln lassen. **WARNUNG! Niemals versuchen, den Kühler-Verchlussdeckel bei heißem Motor abzunehmen.** [GWA10382]

GAU33032

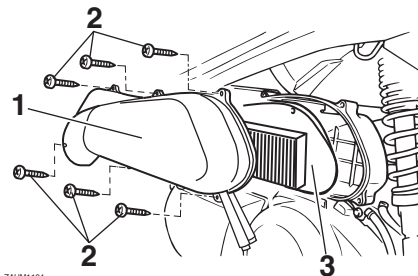
Filtereinsätze von Luftfilter und Riementriebgehäuse-Luftfilter und Luftfiltergehäuse-Ablassschläuche

GAUM3370

Der Luftfiltereinsatz sollte ersetzt und der Riementriebgehäuse-Filtereinsatz sollte gereinigt werden gemäß den empfohlenen Intervallen in der Wartungs- und Schmier­tabelle. Bei übermäßig staubigem oder feuchtem Einsatz sind die Filter häufiger zu warten.

Luftfiltereinsatz ersetzen

1. Den Roller auf den Hauptständer stellen.
2. Den Luftfilter-Gehäusedeckel abschrauben.



ZAUM1124

1. Luftfiltergehäuseabdeckung
2. Schraube
3. Luftfiltereinsatz

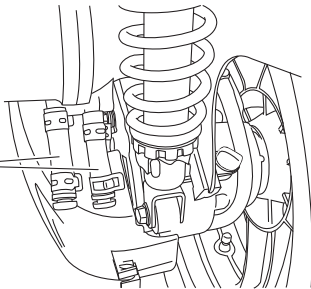
REGELMÄSSIGE WARTUNG UND EINSTELLUNG

3. Den Luftfiltereinsatz herausziehen.
4. Einen neuen Luftfiltereinsatz in das Luftfiltergehäuse einsetzen.
5. Den Luftfilter-Gehäusedeckel festschrauben.

Die Luftfiltergehäuse-Ablassschläuche reinigen

1. Die Schläuche am Boden des Luftfiltergehäuses auf angesammelten Schmutz oder Wasser kontrollieren.

Links

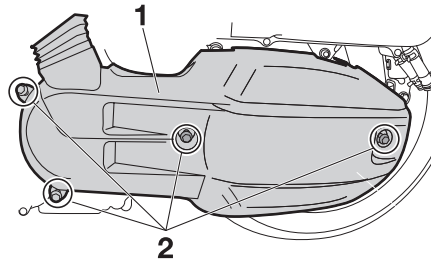


ZALUM1126

1. Prüfschlauch des Luftfilters
2. Bei Ansammlung von Wasser oder Schmutz den Ablassschlauch entfernen, gründlich reinigen und dann wieder anschließen.

Den Filtereinsatz des Riementriebegehäuse-Luftfilters reinigen

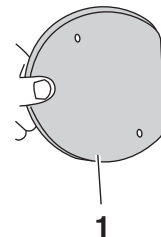
1. Die Riementriebegehäuse-Filterdeckel abschrauben.



ZALUM1125

1. Riementrieb-Gehäusefilterdeckel
2. Schraube

2. Den Luftfiltereinsatz herausnehmen und dann mit Druckluft, wie in der Abbildung dargestellt, ausblasen.



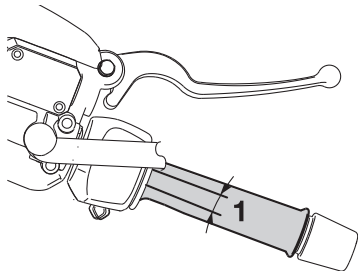
ZALUM0706

1. Luftfiltereinsatz des Keilriemengehäuses

3. Den Luftfiltereinsatz auf Beschädigung überprüfen und, falls beschädigt, erneuern.
4. Den Filtereinsatz mit der farbigen Seite nach außen in das Luftfiltergehäuse einsetzen.
5. Die Riementriebegehäuse-Filterdeckel festschrauben. **ACHTUNG: Sicherstellen, dass jeder Filtereinsatz korrekt in seinem Gehäuse eingesetzt ist. Der Motor sollte niemals ohne eingebaute Luftfiltereinsätze betrieben werden, da sonst der (die) Kolben und/oder Zylinder stärkerem Verschleiß unterliegen.** [GCA10532]

Spiel des Gasdrehgriffs prüfen

GAU21385



1. Spiel des Gasdrehgriffs

Das Spiel des Gasdrehgriffs sollte am inneren Rand des Gasdrehgriffs 3.0–5.0 mm (0.12–0.20 in) betragen. Das Spiel des Gasdrehgriffs regelmäßig prüfen und ggf. von einer Yamaha-Fachwerkstatt einstellen lassen.

Ventilspiel

GAU21402

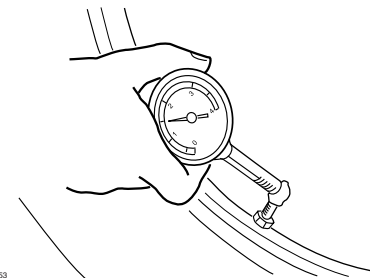
Mit zunehmender Betriebszeit verändert sich das Ventilspiel, wodurch die Zylinderfüllung nicht mehr den optimalen Wert erreicht und/oder Motorgeräusche entstehen können. Um dem vorzubeugen, muss das Ventilspiel in den empfohlenen Abständen gemäß Wartungs- und Schmiertabelle von einer Yamaha-Fachwerkstatt geprüft und ggf. eingestellt werden.

Reifen

GAU21877

Der Kontakt zwischen Straße und Fahrzeug wird allein durch die Reifen hergestellt. Die Sicherheit hängt unter allen Fahrbedingungen von einer relativ kleinen Kontaktfläche zwischen Reifen und Straße ab. Deswegen ist es von höchster Wichtigkeit, die Reifen stets in gutem Zustand zu halten und sie rechtzeitig durch Neureifen des vorgeschriebenen Typs zu ersetzen.

Reifenluftdruck



ZAUM005

Den Reifenluftdruck vor jeder Fahrt prüfen und ggf. korrigieren.

GWA10504



WARNUNG

Bei Fahren des Fahrzeugs mit falschem Reifendruck besteht Verletzungs- oder Lebensgefahr durch einen Verlust der Kontrolle über das Fahrzeug.

REGELMÄSSIGE WARTUNG UND EINSTELLUNG

- Den Reifenluftdruck stets bei kalten Reifen (d. h. Reifentemperatur entspricht Umgebungstemperatur) prüfen und korrigieren.
- Der Reifendruck muss entsprechend der Fahrgeschwindigkeit und hinsichtlich des Gesamtgewichts von Fahrer, Beifahrer, Gepäck und Zubehör, das für dieses Modell genehmigt wurde, angepasst werden.

Reifenluftdruck (gemessen bei kalten Reifen):

0–90 kg (0–198 lb):

Vorn:

190 kPa (1.90 kgf/cm², 28 psi)

Hinten:

220 kPa (2.20 kgf/cm², 32 psi)

YP125R 90–185 kg (198–408 lb)

YP125RA 90–181 kg (198–399 lb):

Vorn:

210 kPa (2.10 kgf/cm², 30 psi)

Hinten:

250 kPa (2.50 kgf/cm², 36 psi)

Maximale Zuladung*:

YP125R 185 kg (408 lb)

YP125RA 181 kg (399 lb)

* Gesamtgewicht von Fahrer, Beifahrer, Gepäck und Zubehör

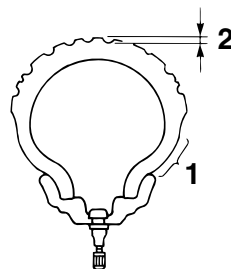


WARNUNG

GWA10512

Niemals das Fahrzeug überladen. Das Fahren mit einem überladenen Fahrzeug kann Unfälle verursachen.

Reifenkontrolle



1. Reifenflanke

2. Profiltiefe

Vor jeder Fahrt die Reifen prüfen. Bei unzureichender Profiltiefe, Nägeln oder Glassplittern in der Lauffläche, rissigen Flanken usw. den Reifen umgehend von einer Yamaha-Fachwerkstatt wechseln lassen.

Mindestprofiltiefe (vorn und hinten):

1.6 mm (0.06 in)

HINWEIS

Die Gesetzgebung zur Mindestprofiltiefe kann von Land zu Land abweichen. Richten Sie sich deshalb nach den entsprechenden Vorschriften.

Reifenausführung

Die Räder dieses Modells sind mit Schlauchlos-Reifen bestückt.

Reifen altern, auch wenn sie nur selten oder überhaupt nicht benutzt werden. Risse im Gummi der Lauffläche oder an der Reifenflanke, manchmal begleitet von einer Verformung der Reifenkarkasse, sind deutliche Zeichen für Alterung. Alte und gealterte Reifen müssen von Reifenspezialisten geprüft werden, um sicherzustellen, dass sie für die weitere Verwendung geeignet sind. Ausschließlich die nachfolgenden Reifen sind nach zahlreichen Tests von der Yamaha Motor Co., Ltd. freigegeben worden.

Vorderreifen:

Größe:

120/70-15 M/C 56P(METZELER)-
56S(MICHELIN)

Hersteller/Modell:

METZELER / FEELFREE
MICHELIN / CITYGRIP**Hinterreifen:**

Größe:

140/70-14 M/C 68P(METZELER)-
68S(MICHELIN)

Hersteller/Modell:

METZELER / FEELFREE
MICHELIN / CITYGRIP

GWA10472

 **WARNUNG**

- **Abgenutzte Reifen unverzüglich von einer Yamaha-Fachwerkstatt austauschen lassen. Abgesehen davon, dass Sie gegen die Straßenverkehrsordnung verstoßen, beeinträchtigen übermäßig abgefahrene Reifen die Fahrstabilität und können zum Verlust der Kontrolle über das Fahrzeug führen.**
- **Den Austausch von Bauteilen, die mit den Rädern und der Bremsanlage zu tun haben, sowie den Reifenwechsel grundsätzlich von einer**

Yamaha-Fachwerkstatt vornehmen lassen, die über die dafür notwendige fachliche Erfahrung verfügt.

- **Nach dem Reifenwechsel zunächst mit mäßiger Geschwindigkeit fahren, denn bevor der Reifen seine optimalen Eigenschaften entwickeln kann, muss seine Lauffläche vorsichtig "eingefahren" werden.**

Gussräder

Optimale Lenkstabilität, Lebensdauer und Fahrsicherheit Ihres Fahrzeugs sind nur durch Beachtung der folgenden Punkte gewährleistet.

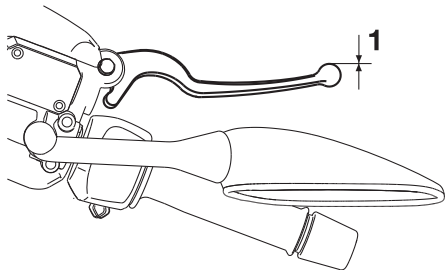
- Vor Fahrtantritt die Reifen auf Risse, Schnitte u. ä., die Felgen auf Verzug und andere Beschädigungen prüfen. Bei Mängeln an Reifen oder Rädern das Rad von einer Yamaha-Fachwerkstatt ersetzen lassen. Selbst kleinste Reparaturen an Rädern und Reifen nur von einer Fachwerkstatt ausführen lassen. Verformte oder eingerissene Felgen müssen ausgetauscht werden.
- Nach dem Austausch von Felgen und/oder Reifen muss das Rad ausgewuchtet werden. Eine Reifenunwucht beeinträchtigt die Fahrstabilität, vermindert den Fahrkomfort und verkürzt die Lebensdauer des Reifens.

REGELMÄSSIGE WARTUNG UND EINSTELLUNG

Spiel des Vorder- und Hinterrad- bremshebels überprüfen

GAU50861

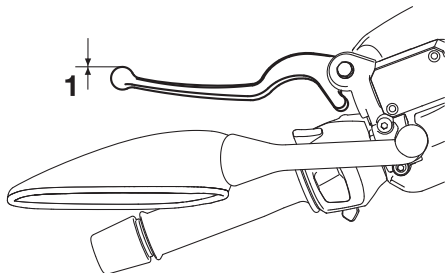
Vorn



ZAUM1048

1. Kein Bremshebelspiel

Hinten



ZAUM1050

1. Kein Bremshebelspiel

An den Enden des Bremshebels sollte kein Spiel vorhanden sein. Wenn Spiel vorhanden ist, die Bremsanlage von einer Yamaha-Fachwerkstatt überprüfen lassen.

GWA14212

! WARNUNG

Ein weiches oder schwammiges Gefühl beim Betätigen des Bremshebels kann bedeuten, dass sich Luft im hydraulischen System befindet. Befindet sich Luft im Hydrauliksystem, lassen Sie das System von einer Yamaha-Fachwerkstatt entlüften, bevor Sie mit dem Fahrzeug fahren. Luft in der Bremsanlage verringert die Bremskraft und stellt ein erhebliches Sicherheitsrisiko dar.

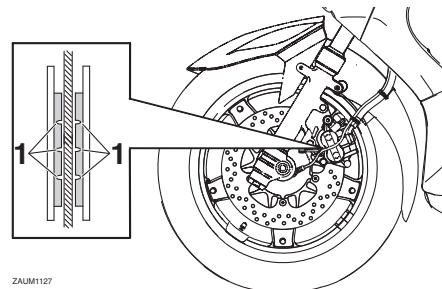
Scheibenbremsbeläge des Vorder- und Hinterrads prüfen

GAU22393

Der Verschleiß der Scheibenbremsbeläge vorn und hinten muss in den empfohlenen Abständen gemäß Wartungs- und Schmier­tabelle geprüft werden.

Scheibenbremsbeläge vorn

GAU22432



ZAUM1127

1. Verschleißanzeigerille

Die Vorderradbremse weist Verschleißanzeiger (Nuten) auf, die ein Prüfen der Bremsbeläge ohne Ausbau erlauben. Zur Prüfung des Bremsbelagverschleißes die Nuten prüfen. Wenn eine Nut fast verschwunden ist, die Scheibenbremsbeläge als ganzen Satz schnellstmöglich von einer Yamaha-Fachwerkstatt austauschen lassen.

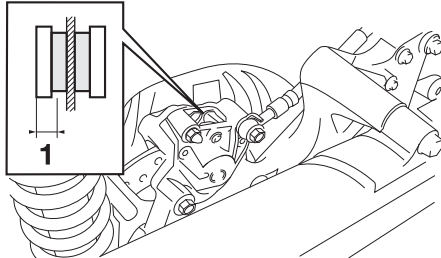
Scheibenbremsbeläge hinten

GAUS1992

Die Hinterradbremse weist eine Öffnung auf, die ein Prüfen der Bremsbeläge ohne Ausbau erlaubt. Dazu den Prüfstopfen herausnehmen.

YP125R

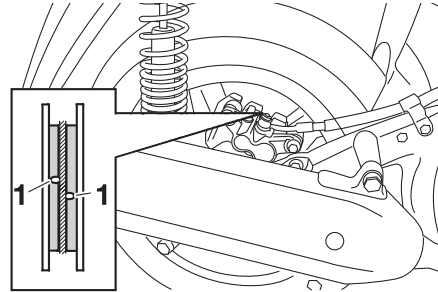
Misst die Stärke eines Bremsbelags weniger als 3.5 mm (0.14 in), die Bremsbeläge im Satz von einer Yamaha-Fachwerkstatt austauschen lassen.



ZAUM1133

1. Bremsbelagstärke

Scheibenbremsbeläge im Satz von einer Yamaha-Fachwerkstatt austauschen lassen.



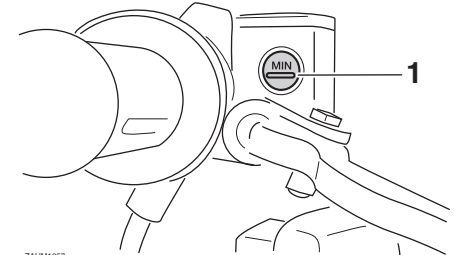
1. Verschleißanzeigerille des Bremsbelags

Bremsflüssigkeitsstand prüfen

GAU40262

Vor Fahrtantritt kontrollieren, dass Bremsflüssigkeit bis über die Minimalstand-Markierung reicht. Beim Ablesen des Flüssigkeitsstands muss der Vorratsbehälter waagrecht stehen. Falls erforderlich, Bremsflüssigkeit nachfüllen.

Vorderradbremse



ZAUM1057

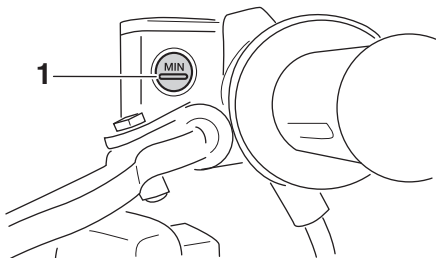
1. Minimalstand-Markierung

YP125RA

Zur Prüfung des Bremsbelagverschleißes die Bremse betätigen und die Verschleißanzeiger beobachten. Wenn ein Verschleißanzeiger die Bremsscheibe fast berührt, die

REGELMÄSSIGE WARTUNG UND EINSTELLUNG

Hinterradbremse



ZALUM1032

1. Minimalstand-Markierung

Vorgeschriebene Bremsflüssigkeit:
DOT 4

GWA16011

! WARNUNG

Unsachgemäße Wartung kann zu einem Verlust der Bremswirkung führen. Folgende Vorsichtsmaßnahmen beachten:

- Bei Bremsflüssigkeitsmangel kann Luft in die Bremsanlage eindringen und die Bremsleistung verringern.
- Den Einfüllschraubverschluss vor dem Abnehmen säubern. Nur Bremsflüssigkeit DOT 4 aus einem versiegelten Behälter verwenden.

- Nur vorgeschriebene Bremsflüssigkeit verwenden; andere Flüssigkeiten können die Gummidichtungen zersetzen und dadurch Lecks verursachen.
- Ausschließlich Bremsflüssigkeit gleicher Marke und gleichen Typs nachfüllen. Wird eine andere Bremsflüssigkeit als DOT 4 nachgefüllt, kann es zu schädlichen chemischen Reaktionen kommen.
- Darauf achten, dass beim Nachfüllen kein Wasser oder Staub in den Vorratsbehälter gelangt. Wasser wird den Siedepunkt der Flüssigkeit bedeutend herabsetzen und könnte Dampfblasenbildung zur Folge haben, und Verschmutzungen könnten die Ventile des ABS-Hydrauliksystems verstopfen.

GCA17641

ACHTUNG

Bremsflüssigkeit kann lackierte Oberflächen und Kunststoffteile beschädigen. Deshalb vorsichtig handhaben und verschüttete Flüssigkeit sofort abwischen.

Ein allmähliches Absinken des Bremsflüssigkeitsstandes ist mit zunehmendem Verschleiß der Bremsbeläge normal. Ein nied-

riger Bremsflüssigkeitsstand könnte darauf hinweisen, dass die Bremsbeläge abgenutzt sind und/oder ein Leck im Bremssystem vorhanden ist; daher auf jeden Fall die Bremsbeläge auf Verschleiß und das Bremssystem auf Lecks überprüfen. Bei plötzlichem Absinken des Bremsflüssigkeitsstandes die Bremsanlage vor dem nächsten Fahrtantritt von einer Yamaha-Fachwerkstatt überprüfen lassen.

GAU22733

Bremsflüssigkeit wechseln

Die Bremsflüssigkeit sollte in den empfohlenen Abständen gemäß Wartungs- und Schmiertabelle von einer Yamaha-Fachwerkstatt gewechselt werden. Zusätzlich sollten die Öldichtungen der Hauptbremszylinder und der Bremssättel, sowie die Bremsschläuche, in den unten aufgeführten Abständen gewechselt werden, oder wenn sie beschädigt oder undicht sind.

- Öldichtungen: Alle zwei Jahre erneuern.
- Bremsschläuche: Alle vier Jahre erneuern.

GAU23098

Bowdenzüge prüfen und schmieren

Die Funktion aller Bowdenzüge und deren Zustand sollte vor jeder Fahrt kontrolliert werden und die Züge und deren Enden ggf. geschmiert werden. Ist ein Bowdenzug beschädigt oder funktioniert er nicht reibungslos, muss er von einer Yamaha-Fachwerkstatt kontrolliert oder ersetzt werden. **WARNUNG! Beschädigungen der Seilzugummantelung können zu innerer Korrosion führen und die Seilzugbewegung behindern. Beschädigte Seilzüge aus Sicherheitsgründen unverzüglich erneuern.** [GWA10712]

Empfohlenes Schmiermittel:

Yamaha Kabel-Schmiermittel oder anderes geeignetes Kabel-Schmiermittel

GAU23115

Gasdrehgriff und Gaszug kontrollieren und schmieren

Vor jeder Fahrt sollte die Funktion des Gasdrehgriffs kontrolliert werden. Zusätzlich sollte der Gaszug in einer Yamaha-Fachwerkstatt gemäß den in der Wartungs- und Schmiertabelle vorgeschriebenen Abständen geschmiert werden.

Der Gaszug ist mit einer Gummiabdeckung ausgestattet. Sicherstellen, dass die Abdeckung sicher eingebaut ist. Auch wenn die Abdeckung korrekt eingebaut ist, schützt sie den Seilzug nicht vollständig vor dem Eindringen von Wasser. Daher bei der Reinigung des Fahrzeugs darauf achten, dass kein Wasser direkt auf die Abdeckung oder den Seilzug gegossen wird. Bei Verschmutzung den Seilzug oder die Abdeckung mit einem feuchten Tuch sauberwischen.

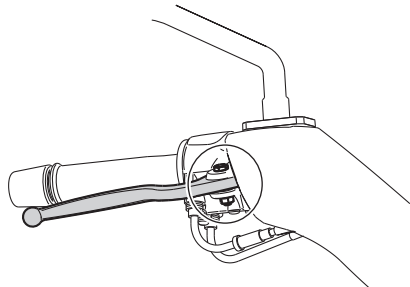
REGELMÄSSIGE WARTUNG UND EINSTELLUNG

Bremshebel vorn und hinten schmieren

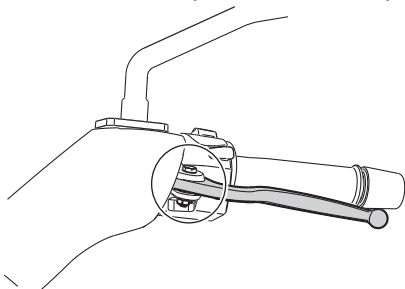
GAU23173

Empfohlenes Schmiermittel:
Silikonfett

Handbremshebel (Vorderradbremse)



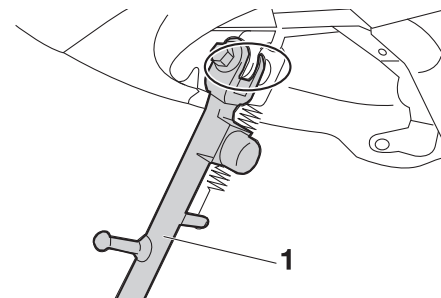
Handbremshebel (Hinterradbremse)



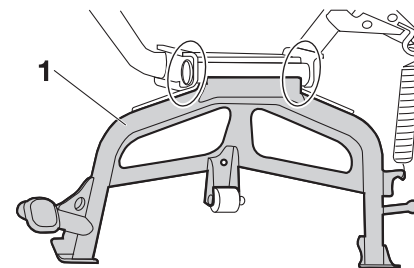
Die Hebeldrehpunkte der Vorderrad- und Hinterrad-Bremshebel sollten in den empfohlenen Abständen gemäß Wartungs- und Schmier­tabelle geschmiert werden.

Haupt- und Seiten­ständer prüfen und schmieren

GAU23215



1. Seiten­ständer



1. Haupt­ständer

Die Funktion des Haupt- und Seiten­ständers sollte vor jeder Fahrt geprüft werden und die Drehpunkte und Metall-auf-Metall-Kontakt­oberflächen sollten gegebenenfalls geschmiert werden.

! WARNUNG

Falls Haupt- oder Seitenständer klemmen, diese von einer Yamaha-Fachwerkstatt instand setzen lassen. Andernfalls könnte der Haupt- oder Seitenständer den Boden berühren und den Fahrer ablenken, was zu einem möglichen Kontrollverlust führen kann.

Empfohlenes Schmiermittel:
Lithiumseifenfett

GWA10742

Teleskopgabel prüfen

Zustand und Funktion der Teleskopgabel müssen folgendermaßen in den empfohlenen Abständen gemäß Wartungs- und Schmier Tabelle geprüft werden.

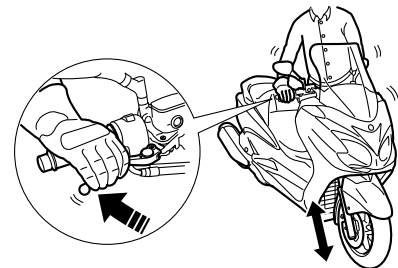
Zustand prüfen

Die Innenrohre auf Kratzer, andere Beschädigungen und Öllecks prüfen.

Funktionsprüfung

1. Das Fahrzeug auf einem ebenen Untergrund abstellen und in gerader Stellung halten. **WARNUNG! Um Verletzungen zu vermeiden, das Fahrzeug sicher abstützen, damit es nicht umfallen kann.** [GWA10752]
2. Bei kräftig gezogenem Handbremshebel die Gabel durch starken Druck auf den Lenker mehrmals einfedern und prüfen, ob sie leichtgängig ein- und ausfedert.

GAU23273



GCA10591

ACHTUNG

Falls die Teleskopgabel nicht gleichmäßig ein- und ausfedert oder irgendwelche Schäden festgestellt werden, das Fahrzeug von einer Yamaha-Fachwerkstatt überprüfen bzw. reparieren lassen.

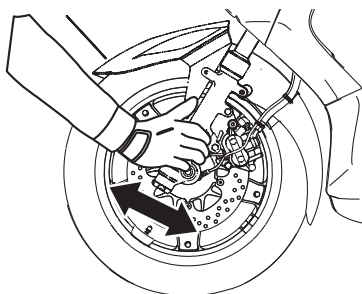
REGELMÄSSIGE WARTUNG UND EINSTELLUNG

GAU45512

Lenkung prüfen

Verschlossene oder lockere Lenkkopflager stellen eine erhebliche Gefährdung dar. Darum muss der Zustand der Lenkung folgendermaßen in den empfohlenen Abständen gemäß Wartungs- und Schmiertabelle geprüft werden.

1. Das Fahrzeug auf den Hauptständer stellen. **WARNUNG! Um Verletzungen zu vermeiden, das Fahrzeug sicher abstützen, damit es nicht umfallen kann.** [GWA10752]
2. Die unteren Enden der Teleskopgabel greifen und versuchen, sie in Fahrtrichtung vor und zurück zu bewegen. Ist dabei Spiel spürbar, die Lenkung von einer Yamaha-Fachwerkstatt überprüfen und reparieren lassen.



ZAUM1128

Radlager prüfen

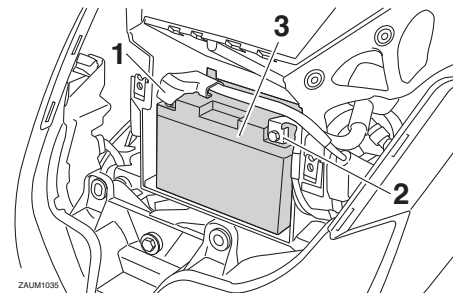


Die Vorder- und Hinterradlager müssen in den empfohlenen Abständen gemäß Wartungs- und Schmiertabelle geprüft werden. Falls ein Radlager zu viel Spiel aufweist oder das Rad nicht leichtgängig dreht, die Radlager von einer Yamaha-Fachwerkstatt überprüfen lassen.

GAU23292

Batterie

GAU46344



ZAUM1035

1. Pluskabel der Batterie (rot)
2. Minuspol-Batteriekabel (schwarz)
3. Batterie

Die Batterie befindet sich hinter der Abdeckung C. (Siehe Seite 6-8.)

Dieses Modell ist mit einer VRLA-Batterie (Valve Regulated Lead Acid) ausgestattet. Die Kontrolle des Säurestands und das Auffüllen von destilliertem Wasser entfallen deshalb. Die Anschlüsse der Batteriekabel müssen jedoch kontrolliert und ggf. sicher festgezogen werden.

GWA10761

! WARNUNG

- Die Batterie enthält giftige Schwefelsäure, die schwere Verätzungen hervorrufen kann. Daher beim Umgang mit Batterien stets einen geeigneten Augenschutz tragen. Au-

REGELMÄSSIGE WARTUNG UND EINSTELLUNG

gen, Haut und Kleidung unter keinen Umständen mit Batteriesäure in Berührung bringen. Im Falle, dass Batteriesäure mit Haut in Berührung kommt, führen Sie die folgenden ERSTE HILFE-Maßnahmen durch.

- **ÄÜBERLICH:** Mit reichlich Wasser abspülen.
- **INNERLICH:** Große Mengen Wasser oder Milch trinken und sofort einen Arzt rufen.
- **AUGEN:** Mindestens 15 Minuten lang gründlich mit Wasser spülen und sofort einen Arzt aufsuchen.
- Die Batterie erzeugt explosives Wasserstoffgas (Knallgas). Daher Funken, offene Flammen, brennende Zigaretten und andere Feuerquellen von der Batterie fern halten. Beim Laden der Batterie in geschlossenen Räumen für ausreichende Belüftung sorgen.
- **DIES UND BATTERIEN VON KINDERN FERN HALTEN.**

Batterie aufladen

Bei Entladung die Batterie so bald wie möglich von einer Yamaha-Fachwerkstatt aufladen lassen. Beachten Sie, dass die Batterie sich durch die Zuschaltung elektri-

scher Nebenverbraucher schneller entlädt, wenn das Fahrzeug mit solchen ausgestattet ist.

GCA16522

ACHTUNG

Zum Laden der VRLA-Batterie (Valve Regulated Lead Acid) ist ein spezielles Konstantspannungs-Ladegerät nötig. Bei Verwendung eines herkömmlichen Ladegeräts nimmt die Batterie Schaden.

Batterie lagern

1. Wird das Modell über einen Monat lang nicht benutzt, die Batterie ausbauen, aufladen und an einem kühlen und trockenen Ort lagern. **ACHTUNG:** Beim Ausbau der Batterie darauf achten, dass der Schlüssel auf "OFF" gedreht wurde, dann zuerst das Minuskabel und anschließend das Pluskabel abnehmen. [GCA16303]
2. Bei einer Stilllegung von mehr als zwei Monaten mindestens einmal im Monat den Ladezustand der Batterie überprüfen und ggf. aufladen.
3. Vor der Montage die Batterie vollständig aufladen. **ACHTUNG:** Beim Einbau der Batterie darauf achten, dass der Schlüssel auf "OFF" ge-

dreht wurde, dann zuerst das Pluskabel und anschließend das Minuskabel anschließen. [GCA16841]

GCA16531

ACHTUNG

Die Batterie immer in aufgeladenem Zustand halten. Die Lagerung einer entladenen Batterie kann die Batterie dauerhaft beschädigen.

REGELMÄSSIGE WARTUNG UND EINSTELLUNG

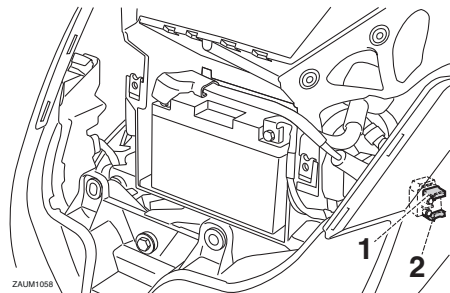
GAUM3092

Sicherungen wechseln

Der Sicherungskasten mit den Sicherungen für die einzelnen Schaltkreise befindet sich hinter der Abdeckung B. (Siehe Seite 6-8.)

HINWEIS

Die Hauptsicherung, die sich an einer anderen, schwer erreichbaren Stelle befindet, muss in einer Yamaha-Fachwerkstatt ausgetauscht werden.



1. Hauptsicherung
2. Zusätzliche Hauptsicherung

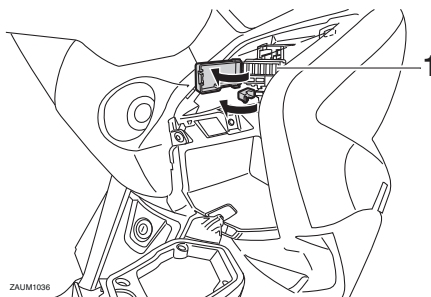
Falls eine Sicherung für die einzelnen Stromkreise durchgebrannt ist, wie folgt auswechseln.

1. Den Zündschlüssel auf "OFF" drehen und den betroffenen Stromkreis ausschalten.

2. Die durchgebrannte Sicherung herausnehmen, und dann eine neue Sicherung mit der vorgeschriebenen Amperezahl einsetzen. **WARNUNG! Keine Sicherung mit einer höheren Amperezahl verwenden, um Schäden an elektrischen Komponenten und einen möglichen Brand zu vermeiden.** [GWA15132]

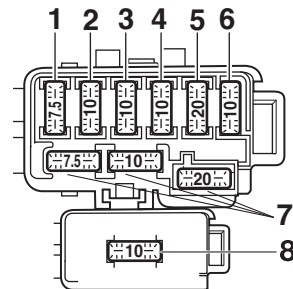
HINWEIS

Sicherungszangen sind im Bordwerkzeug enthalten. Verwenden Sie die Zange, um eine Sicherung herauszunehmen und einzusetzen.



1. Sicherungskasten

YP125R

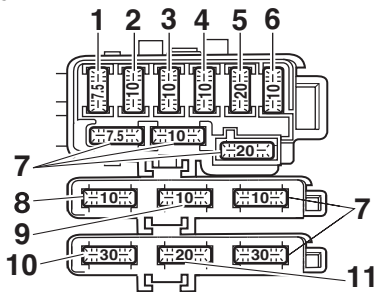


ZALUM1037

1. Kühlerlüftersicherung
2. ECU-Sicherung
3. Zusatzsicherung
4. Signalanlagensicherung
5. Scheinwerfersicherung
6. Zündungssicherung
7. Ersatzsicherung
8. Sicherung der Warnblinkanlage

YP125RA

GAU34242



ZAUM1129

1. Kühlerlüftersicherung
2. ECU-Sicherung
3. Zusatzsicherung
4. Signalanlagensicherung
5. Scheinwerfersicherung
6. Zündungssicherung
7. Ersatzsicherung
8. Sicherung der Warnblinkanlage
9. Sicherung der ABS-Kontrolleinheit
10. Sicherung des ABS-Motors
11. ABS-Magnetventilsicherung

Vorgeschriebene Sicherungen:

- Hauptsicherung:
30.0 A
- Zündungssicherung:
10.0 A
- Signalanlagensicherung:
10.0 A
- Scheinwerfersicherung:
20.0 A
- Blinklicht- und Warnblinklichtsicherung:
10.0 A
- Kühlerlüftersicherung:
7.5 A
- Sicherung des ABS-Kontrolleinheit:
YP125RA 10.0 A
- Sicherung des ABS-Motors:
YP125RA 30.0 A
- ABS-Magnetventilsicherung:
YP125RA 20.0 A
- Zusatzsicherung:
10.0 A

3. Den Zündschlüssel auf "ON" drehen und den betroffenen Stromkreis einschalten, um zu prüfen, ob die von diesem Kreis versorgten Verbraucher funktionieren.
4. Falls die neue Sicherung sofort wieder durchbrennt, die elektrische Anlage von einer Yamaha-Fachwerkstatt überprüfen lassen.

Scheinwerferlampe auswechseln

Dieses Modell ist mit Halogen-Scheinwerferlampen ausgestattet. Falls eine Scheinwerferlampe durchbrennt, lassen Sie sie von einer Yamaha-Fachwerkstatt ersetzen und ggf. den Scheinwerferlichtkegel einstellen.

REGELMÄSSIGE WARTUNG UND EINSTELLUNG

Rücklicht/Bremslicht

GAU24182

Dieses Modell ist mit LED-Rücklicht/Bremslicht ausgestattet.

Von einer Yamaha-Fachwerkstatt prüfen lassen falls das Rücklicht/Bremslicht nicht funktioniert.

Vorderer Blinker

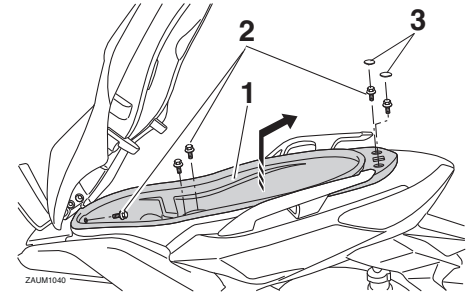
GAU39881

Falls ein vorderer Blinker nicht aufleuchtet, dessen Stromkreis von einer Yamaha-Fachwerkstatt überprüfen lassen oder die Lampe auswechseln.

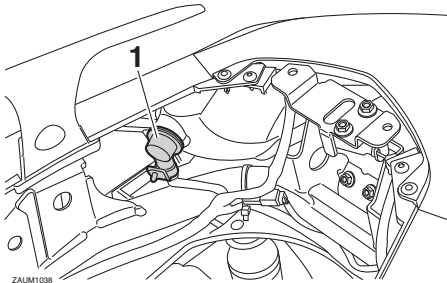
GAUM3062

Blinkerlampe hinten auswechseln

1. Den Roller auf den Hauptständer stellen.
2. Die Sitzbank öffnen. (Siehe Seite 3-19.)
3. Das hintere Ablagefach abschrauben.
4. Die Fassung samt Lampe gegen den Uhrzeigersinn herausdrehen.

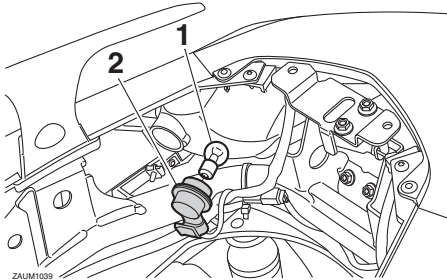


1. Ablagefach
2. Schraube
3. Gummikappe
5. Die durchgebrannte Lampe hineindrücken und gegen den Uhrzeigersinn herausdrehen.



1. Blinkerlampenfassung

6. Die neue Lampe in die Fassung hindrücken und dann im Uhrzeigersinn bis zum Anschlag drehen.



1. Blinkerlampe
2. Blinkerlampenfassung

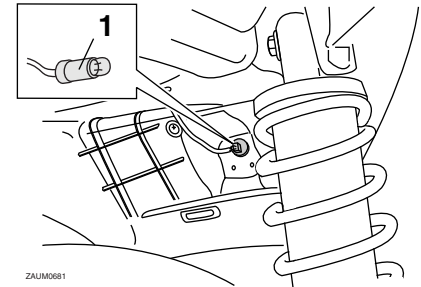
7. Die Fassung samt Lampe einsetzen und im Uhrzeigersinn festdrehen.

8. Das hintere Ablagefach in die ursprüngliche Lage bringen und dann festschrauben.
9. Die Sitzbank schließen.

Kennzeichenleuchten-Lampe auswechseln

GAUM2203

1. Die Fassung (samt Lampe) herausziehen.



1. Lampenfassung der Kennzeichenbeleuchtung
2. Die durchgebrannte Lampe herausziehen.
3. Eine neue Lampe in die Fassung einsetzen.
4. Die Fassung (samt Lampe) einsetzen und hineindrücken.

REGELMÄSSIGE WARTUNG UND EINSTELLUNG

Standlicht

GAU54501

Dieses Modell ist mit LED-Standlichtern ausgestattet.

Das Standlicht bei Ausfall von einer Yamaha-Fachwerkstatt prüfen lassen.

Fehlersuche

GAU25882

Obwohl alle Yamaha-Motorroller vor der Auslieferung einer strengen Inspektion unterzogen werden, kann es im Alltag zu Störungen kommen. Zum Beispiel können Defekte am Kraftstoff- oder Zündsystem oder mangelnde Kompression zu Anlassproblemen und Leistungseinbußen führen.

Die nachfolgenden Fehlersuchdiagramme beschreiben die Vorgänge, die es Ihnen ermöglichen, eine einfache und schnelle Kontrolle der einzelnen Funktionsbereiche vorzunehmen. Reparaturarbeiten an Ihrem Motorroller sollten jedoch unbedingt von einer Yamaha-Fachwerkstatt ausgeführt werden, denn nur diese bietet das Know-how, die Werkzeuge und die Erfahrung für eine optimale Wartung.

Ausschließlich Yamaha-Originalersatzteile verwenden. Ersatzteile anderer Hersteller mögen zwar so aussehen wie Yamaha-Teile, bieten aber nur selten die gleiche Qualität und Lebensdauer, was erhöhte Reparaturkosten zur Folge hat.

GWA15142



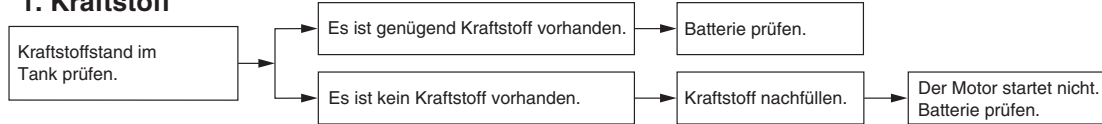
Bei Überprüfung des Kraftstoffsystems nicht rauchen und sicherstellen, dass sich kein offenes Feuer oder Funkenquellen in der Nähe befinden, einschließ-

lich Zündflammen für Warmwasserbereiter oder Öfen. Benzin oder Benzindämpfe können sich leicht entzünden oder explodieren und dadurch schwere Augenverletzungen oder Beschädigungen verursachen.

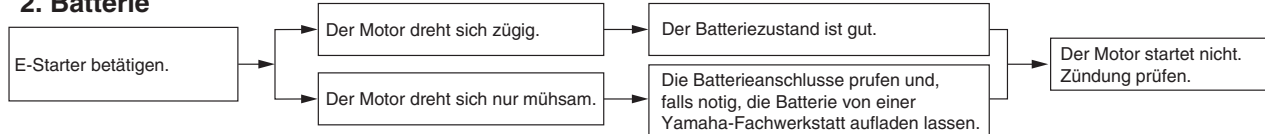
Fehlersuchdiagramme

Startprobleme und mangelnde Motorleistung

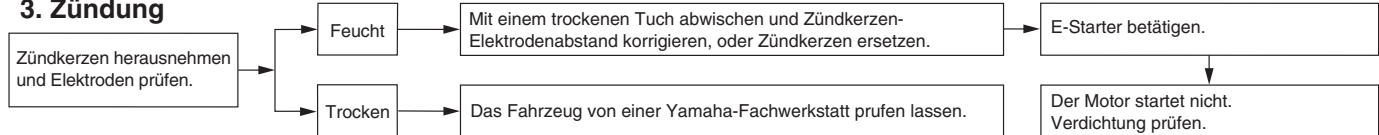
1. Kraftstoff



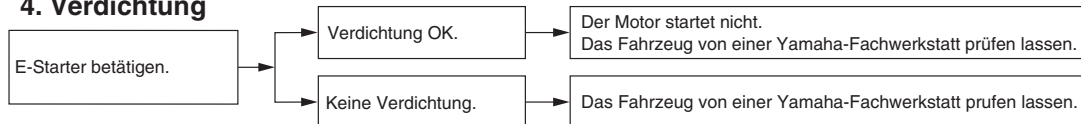
2. Batterie



3. Zündung



4. Verdichtung



REGELMÄSSIGE WARTUNG UND EINSTELLUNG

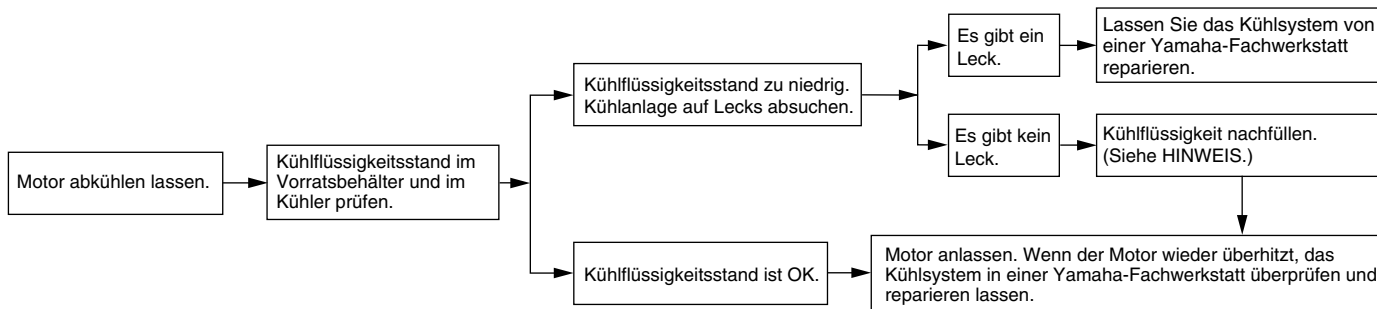
Motorüberhitzung

GWAT1041

⚠️ WARNUNG

- **Niemals den Kühlerdeckel abnehmen, wenn der Motor und der Kühler heiß sind. Siedend heiße Flüssigkeit und heißer Dampf können unter Druck austreten und ernsthafte Verletzungen verursachen. Immer abwarten, bis der Motor abgekühlt ist.**
- **Einen dicken Lappen, wie z. B. ein Handtuch, über den Kühlerverschlussdeckel legen und dann den Deckel langsam gegen den Uhrzeigersinn bis zum Anschlag drehen, damit der restliche Druck entweichen kann. Wenn kein Zischen mehr zu vernehmen ist, auf den Deckel drücken und gegen den Uhrzeigersinn abschrauben.**

6



HINWEIS

Falls die vorgeschriebene Kühflüssigkeit nicht verfügbar ist, kann notfalls auch Leitungswasser verwendet werden. Dieses aber so bald wie möglich durch die vorschriftsmäßige Kühflüssigkeit ersetzen.

PFLEGE UND STILLEGUNG DES MOTORROLLERS

Vorsicht bei Mattfarben

GAU37834

GAU26096

ACHTUNG

Einige Modelle sind mit mattfarbigen Bauteilen ausgestattet. Vor der Reinigung des Fahrzeugs sollten Sie einen Yamaha-Fachhändler bezüglich verwendbarer Reinigungsmittel zu Rate ziehen. Werden Bürsten, scharfe Chemikalien oder Reinigungsmittel zum Säubern dieser Bauteile benutzt, können diese verkratzt oder beschädigt werden. Auch Wachs sollte nicht auf mattfarbige Bauteile aufgetragen werden.

GCA15193

Pflege

Während die offene Bauweise einerseits die attraktive Technologie sichtbar macht, hat sie andererseits den Nachteil, dass der Motorroller ungeschützt ist. Obwohl nur hochwertige Materialien verwendet werden, sind die Bauteile nicht korrosionssicher. Während bei Automobilen beispielsweise ein korrodierter Auspuff unbeachtet bleibt, fallen schon kleine Rostansätze an der Motorroller-Auspuffanlage unangenehm auf. Regelmäßige, richtige Pflege ist nicht nur eine Bedingung für Garantieansprüche, sondern Ihr Motorroller wird auch besser aussehen, länger leben und optimale Leistungen erbringen.

Vorbereitung für die Reinigung

1. Die Schalldämpferöffnung abkühlen lassen und dann mit einer Plastiktüte abdecken.
2. Sicherstellen, dass alle Kappen und Abdeckungen, sowie alle elektrischen Stecker und Anschlussbuchsen, einschließlich des Zündkerzensteckers fest sitzen.
3. Auf stark verschmutzte Stellen, die z. B. durch verkrustetes Motoröl verunreinigt sind, einen Kaltreiniger mit dem Pinsel auftragen, aber niemals Kaltrei-

niger auf Dichtungen und Radachsen auftragen! Kaltreiniger und Schmutz mit Wasser abspülen.

Reinigung

GCA10784

ACHTUNG

- Stark säurehaltige Radreiniger, besonders an Speichenrädern, vermeiden. Werden solche Produkte für schwer zu entfernende Verschmutzungen verwendet, das Reinigungsmittel nicht länger als vorgeschrieben auf der betroffenen Stelle lassen. Die behandelten Teile unbedingt sehr gut mit Wasser spülen, sofort abtrocknen und anschließend mit einem Korrosionsschutz versehen.
- Unsachgemäße Reinigung kann Plastikteile (wie Verkleidungsteile, Abdeckungen, Windschutzscheiben, Streuscheiben, Instrumentenbeleuchtung usw.) und die Schalldämpfer beschädigen. Ausschließlich weiche, saubere Tücher oder Schwämme mit Wasser verwenden, um Plastikteile zu reinigen. Wenn sich die Plastikteile mit Wasser allein nicht gründlich genug reinigen lassen, kann ein verdünnt-

PFLEGE UND STILLLEGUNG DES MOTORROLLERS

7

tes, mildes Reinigungsmittel zusammen mit Wasser verwendet werden. Da Reinigungsmittel Plastikteile angreifen können, müssen alle Reste des Reinigungsmittels mit sehr viel Wasser abgespült werden.

- Niemals scharfe Chemikalien für Plastikteile verwenden. Niemals folgende Mittel bzw. einen mit diesen Mitteln angefeuchteten Lappen oder Schwamm benutzen: alkalische oder stark säurehaltige Reinigungsmittel, Lösungsmittel, Benzin, Rostschutz- oder -entfernungsmittel, Brems- oder Kühlflüssigkeit, Batteriesäure.
- Niemals Hochdruck-Waschanlagen oder Dampfstrahlreiniger verwenden, da diese das Einsickern von Wasser und damit eine Verschlechterung in den folgenden Bereichen verursachen: Dichtungen (von Rädern, Schwinglagern, Gabeln und Bremsen), elektrische Bestandteile (Stecker, Verbindungen, Instrumente, Schalter und Lichter), Ent- und Belüftungsschläuche.
- Für Motorroller, die mit einer Windschutzscheibe ausgestattet sind: Keine starken Reiniger oder harten

Schwämme verwenden, da sie Teile abstumpfen oder verkratzen werden. Einige Plastikreinigungsmittel könnten auf der Windschutzscheibe Kratzer hinterlassen. Das Produkt an einer nicht im Blickfeld liegenden Stelle der Windschutzscheibe testen, ob es Scheuerspuren hinterlässt. Ist die Windschutzscheibe verkratzt, nach dem Waschen ein Plastikpoliermittel verwenden.

Nach normalem Gebrauch

Schmutz am besten mit warmem Wasser, einem milden Reinigungsmittel und einem sauberen, weichen Schwamm lösen, danach gründlich mit sauberem Wasser spülen. Schwer zugängliche Stellen mit einer Zahnbürste oder Flaschenbürste reinigen. Hartnäckiger Schmutz und Insekten lassen sich leichter entfernen, wenn zuvor ein nasses Tuch einige Minuten lang auf die verschmutzten Stellen gelegt wird.

Nach Fahrten im Regen, auf Straßen, die mit Salz bestreut wurden oder in Küstennähe

Da Meeressalz und Streusalz in Verbindung mit Wasser extrem korrosiv wirken, führen Sie bitte nach jeder Fahrt in Regen, Küstennähe oder auf gestreuten Straßen folgende Schritte durch.

HINWEIS

Im Winter gestreutes Salz kann noch bis in den Frühling hinein auf Straßen vorhanden sein.

1. Den Motorroller abkühlen lassen und dann mit kaltem Wasser und einem milden Reinigungsmittel abwaschen. **ACHTUNG: Kein warmes Wasser verwenden, da es die Korrosionsaktivität des Salzes erhöht.** [GCA10792]
2. Um Korrosion zu verhindern, ein Korrosionsschutzspray auf alle Metalloberflächen sprühen, einschließlich verchromter und vernickelter Metalloberflächen.

Reinigen der Windschutzscheibe

Keine alkalischen oder säurehaltigen Reiniger, Benzin, Bremsflüssigkeit oder sonstige Lösungsmittel verwenden. Die Windschutzscheibe mit einem Tuch oder Schwamm, das/der mit mildem Reini-

PFLEGE UND STILLLEGUNG DES MOTORROLLERS

gungsmittel angefeuchtet ist reinigen und danach gründlich mit Wasser abspülen. Für die weitere Reinigung Yamaha Windschutzscheibenreiniger oder einen anderen qualitativ hochwertigen Windschutzscheibenreiniger verwenden. Einige Plastikreinigungsmittel könnten auf der Windschutzscheibe Kratzer hinterlassen. Vor der Verwendung dieses Reinigungsmittel an einer Stelle testen, die Ihr Blickfeld nicht beeinträchtigt und die nicht sofort erkennbar ist.

Nach der Reinigung

1. Den Roller mit einem Leder oder einem saugfähigen Tuch trockenwischen.
2. Verwenden Sie zur Pflege von verchromten, Aluminium- und Edelstahl-Teilen, auch an der Auspuffanlage, eine Chrompolitur. (Sogar die temperaturbedingte Verfärbung von Edelstahl-Auspuffanlagen kann mit einer solchen Politur entfernt werden.)
3. Alle Metalloberflächen müssen mit einem Korrosionsschutzspray vor Korrosion geschützt werden, auch wenn sie verchromt oder vernickelt sind.
4. Verwenden Sie Sprühöl als Universalreiniger, um noch vorhandene Restverschmutzungen zu entfernen.

5. Steinschläge und andere kleine Lackschäden mit Farblack ausbessern bzw. mit Klarlack versiegeln.
6. Wachsen Sie alle lackierten Oberflächen.
7. Den Motorroller vollständig trocknen (lassen), bevor er untergestellt oder abgedeckt wird.

GWA10943

WARNUNG

Verunreinigungen auf den Bremsen oder Reifen kann zu Kontrollverlust führen.

- **Sicherstellen, dass sich weder Öl noch Wachs auf den Bremsen oder Reifen befindet. Gegebenenfalls Bremsscheiben und -beläge mit Aceton oder einem handelsüblichen Bremsenreiniger säubern; Reifen mit warmem Wasser und einem milden Reinigungsmittel abwaschen.**
- **Vor einer Fahrt mit dem Motorroller die Bremsleistung und das Verhalten in Kurven testen.**

GCA10801

ACHTUNG

- **Wachs und Öl stets sparsam auftragen und jeglichen Überschuss abwischen.**

- **Niemals Gummi- oder Kunststoffteile einölen bzw. wachsen, sondern mit geeigneten Pflegemitteln behandeln.**
- **Polituren nicht zu häufig einsetzen, denn diese enthalten Schleifmittel, die eine dünne Schicht des Lackes abtragen.**

HINWEIS

- Produktempfehlungen erhalten Sie bei Ihrem Yamaha-Händler.
- Die Scheinwerfer-Streuscheiben können beim Waschen, in regnerischem Wetter oder bei feuchten Klimabedingungen beschlagen. Durch kurzzeitiges Einschalten der Scheinwerfer kann die Feuchtigkeit von der Streuscheibe entfernt werden.

PFLEGE UND STILLLEGUNG DES MOTORROLLERS

Abstellen

GAU36564

Kurzzeitiges Abstellen

Der Roller sollte stets kühl und trocken untergestellt und mit einer luftdurchlässigen Plane abgedeckt werden, um ihn vor Staub zu schützen. Achten Sie darauf, dass der Motor und die Auspuffanlage kühl sind, bevor Sie den Motorroller abdecken.

GCA10821

ACHTUNG

- **Stellen Sie einen nassen Motorroller niemals in eine unbelüftete Garage oder decken ihn mit einer Plane ab, denn dann bleibt das Wasser auf den Bauteilen stehen, und das kann Rostbildung zur Folge haben.**
- **Um Korrosion zu verhindern, feuchte Keller, Ställe (Anwesenheit von Ammoniak) und Bereiche, in denen starke Chemikalien gelagert werden, vermeiden.**

Stilllegung

Möchten Sie Ihren Motorroller mehrere Monate stilllegen, sollten folgende Schutzvorkehrungen getroffen werden:

1. Folgen Sie allen Anweisungen im Abschnitt "Pflege" in diesem Kapitel.

2. Füllen Sie den Kraftstofftank und fügen Sie einen stabilisierenden Zusatz hinzu (falls erhältlich), um den Tank vor Rostbefall zu schützen und eine chemische Veränderung des Kraftstoffs zu verhindern.
3. Zum Schutz des Zylinders, der Kolbenringe, etc. vor Korrosion die folgenden Schritte ausführen:
 - a. Den Zündkerzenstecker abziehen und dann die Zündkerze heraus-schrauben.
 - b. Etwa einen Teelöffel Motoröl durch die Kerzenbohrung einfüllen.
 - c. Den Zündkerzenstecker auf die Zündkerzen aufstecken und dann die Zündkerze auf den Zylinderkopf legen, sodass die Elektroden Masseverbindung haben. (Damit wird im nächsten Schritt die Funkenbildung begrenzt.)
 - d. Den Motor einige Male mit dem Anlasser durchdrehen. (Dadurch wird die Zylinderwand mit Öl benetzt.)
 - e. Den Zündkerzenstecker von der Zündkerze abziehen, die Zündkerze einschrauben und den Zündkerzenstecker wieder auf die Zündkerze aufsetzen.

WARNUNG! Um Beschädigungen und Verletzungen durch Funken zu vermeiden, beim Durchdrehen des Motors sicherstellen, dass die Zündkerzenelektroden geerdet sind.

[GWA10952]

4. Sämtliche Seilzüge sowie alle Hebel- und Ständer-Drehpunkte ölen.
5. Den Luftdruck der Reifen kontrollieren und ggf. korrigieren. Anschließend den Motorroller so aufbocken, dass beide Räder über dem Boden schweben. Anderenfalls jeden Monat die Räder etwas verdrehen, damit die Reifen nicht ständig an derselben Stelle aufliegen und dadurch beschädigt werden.
6. Den Schalldämpfer mit Plastiktüten so abdecken, dass keine Feuchtigkeit eindringen kann.
7. Die Batterie ausbauen und vollständig aufladen. Die Batterie an einem kühlen, trockenen Ort lagern und einmal pro Monat aufladen. Die Batterie nicht an einem übermäßig kalten oder warmen Ort [unter 0 °C (30 °F) oder über 30 °C (90 °F)] lagern. Nähere Angaben zum Lagern der Batterie siehe Seite 6-27.

PFLEGE UND STILLEGUNG DES MOTORROLLERS

HINWEIS

Anfallende Reparaturen vor der Stilllegung ausführen.

TECHNISCHE DATEN

Abmessungen:

Gesamtlänge:
2160 mm (85.0 in)
Gesamtbreite:
790 mm (31.1 in)
Gesamthöhe:
1385 mm (54.5 in)
Sitzhöhe:
785 mm (30.9 in)
Radstand:
1525 mm (60.0 in)
Bodenfreiheit:
125 mm (4.92 in)
Mindest-Wendekreis:
2500 mm (98.4 in)

Gewicht:

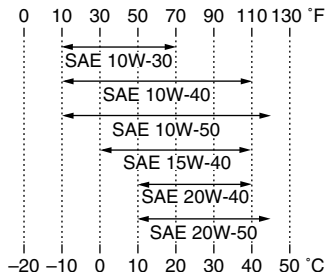
Gewicht (fahrfertig):
YP125R 169 kg (373 lb)
YP125RA 173 kg (381 lb)

Motor:

Bauart:
Flüssigkeitsgekühlter 4-Takt-Motor, SOHC
Zylinderanordnung:
Einzylinder
Hubraum:
124 cm³
Bohrung × Hub:
52.0 × 58.6 mm (2.05 × 2.31 in)
Verdichtungsverhältnis:
11.20 : 1
Startsystem:
Elektrostarter
Schmiersystem:
Nasssumpfschmierung

Motoröl:

Empfohlene Marke:
YAMALUBE
Sorte (Viskosität):
SAE 10W-30, 10W-40, 15W-40, 20W-40
oder 20W-50



Empfohlene Motorölqualität:
API Service, Sorte SG oder höher/JASO
MA
Motoröl-Füllmenge:
Ohne Wechsel des Ölfiltereinsatzes:
1.40 L (1.48 US qt, 1.23 Imp.qt)
Mit Wechsel des Ölfiltereinsatzes:
1.50 L (1.59 US qt, 1.32 Imp.qt)

Achsgetriebeöl:

Sorte:
YAMALUBE 10W-40 oder SAE 10W-30
Sorte SE-Motoröl
Füllmenge:
0.21 L (0.22 US qt, 0.18 Imp.qt)

Kühlsystem:

Fassungsvermögen des Kühlflüssigkeits-
Ausgleichsbehälters (bis zur Maximalstand-
Markierung):
0.32 L (0.34 US qt, 0.28 Imp.qt)
Fassungsvermögen des Kühlers
(einschließlich aller Kanäle):
1.10 L (1.16 US qt, 0.97 Imp.qt)

Luftfilter:

Luftfiltereinsatz:
Ölbeschichteter Papiereinsatz

Kraftstoff:

Empfohlener Kraftstoff:
Bleifreies Superbenzin (Gasohol (E10)
zulässig)
Tankvolumen (Gesamtinhalt):
13.2 L (3.49 US gal, 2.90 Imp.gal)
Davon Reserve:
2.5 L (0.66 US gal, 0.55 Imp.gal)

Kraftstoff-Einspritzung:

Drosselklappengehäuse:
Kennzeichnung:
1B91 00

Zündkerze(n):

Hersteller/Modell:
NGK/CPR9EA-9
Zündkerzen-Elektrodenabstand:
0.8–0.9 mm (0.031–0.035 in)

Kupplung:

Kupplungsbauart:
Fliehkraft-Automatik-Trockenkupplung

Kraftübertragung:

Primäruntersetzungsverhältnis:
(1.000)

Achsantrieb:
Zahnrad
Sekundäruntersetzungsverhältnis:
41/14 × 44/13 (9.912)
Getriebearart:
Keilriemen-Automatik
Getriebebetätigung:
Fliehkraft-Automatik

Fahrgestell:

Rahmenbauart:
Untertzugrahmen
Lenkkopfwinkel:
28.00 Grad
Nachlauf:
100 mm (3.9 in)

Vorderreifen:

Ausführung:
Schlauchlos-Reifen
Dimension:
120/70-15 M/C 56P(METZELER)-
56S(MICHELIN)
Hersteller/Typ:
METZELER / FEELFREE
Hersteller/Typ:
MICHELIN / CITYGRIP

Hinterreifen:

Ausführung:
Schlauchlos-Reifen
Dimension:
140/70-14 M/C 68P(METZELER)-
68S(MICHELIN)
Hersteller/Typ:
METZELER / FEELFREE

Hersteller/Typ:
MICHELIN / CITYGRIP

Zuladung:

Max. Gesamtzuladung:
YP125R 185 kg (408 lb)
YP125RA 181 kg (399 lb)
(Gesamtgewicht von Fahrer, Beifahrer,
Gepäck und Zubehör)

Reifenluftdruck (bei kaltem Reifen):

Zuladungsbedingung:
0–90 kg (0–198 lb)
Vorn:
190 kPa (1.90 kgf/cm², 28 psi)
Hinten:
220 kPa (2.20 kgf/cm², 32 psi)
Zuladungsbedingung:
YP125R 90–185 kg (198–408 lb)
YP125RA 90–181 kg (198–399 lb)
Vorn:
210 kPa (2.10 kgf/cm², 30 psi)
Hinten:
250 kPa (2.50 kgf/cm², 36 psi)

Vorderrad:

Rad-Bauart:
Gussrad
Felgenreiße:
15 x MT3.5

Hinterrad:

Rad-Bauart:
Gussrad
Felgenreiße:
14 x MT3.75

Vorderradbremse:

Bauart:
Einzelscheibenbremse
Betätigung:
Handbedienung (rechts)
Empfohlene Flüssigkeit:
DOT 4

Hinterradbremse:

Bauart:
Einzelscheibenbremse
Betätigung:
Handbedienung (links)
Empfohlene Flüssigkeit:
DOT 4

Vorderrad-Federung:

Bauart:
Teleskopgabel
Feder/Stoßdämpfer-Bauart:
Spiralfeder, hydraulisch gedämpft
Federweg:
110 mm (4.3 in)

Hinterrad-Federung:

Bauart:
selbsttragende Schwinge
Feder/Stoßdämpfer-Bauart:
Spiralfeder, hydraulisch gedämpft
Federweg:
84 mm (3.3 in)

Elektrische Anlage:

Zündsystem:
TCI
Lichtmaschine:
Drehstromgenerator mit
Permanentmagnet

TECHNISCHE DATEN

Batterie:

Typ:
GT9B-4
Spannung, Kapazität:
12 V, 8.0 Ah

Scheinwerfer:

Lampenart:
Halogenlampe

Lampenspannung, Watt × Anzahl:

Scheinwerfer:
12 V, 55.0 W × 2
Rücklicht/Bremslicht:
LED
Blinklicht vorn:
12 V, 10.0 W × 2
Blinklicht hinten:
12 V, 10.0 W × 2
Standlicht vorn:
12 V, 5.0 W × 2
Kennzeichenbeleuchtung:
12 V, 5.0 W × 1
Instrumentenbeleuchtung:
LED
Fernlicht-Kontrollleuchte:
LED
Blinker-Kontrollleuchte:
LED
Reserve-Warnleuchte:
LED
Motorstörungs-Warnleuchte:
LED
ABS-Warnleuchte:
YP125RA LED

Anzeigeleuchte des Wegfahrsperrensystems:
LED

Sicherungen:

Hauptsicherung:
30.0 A
Scheinwerfersicherung:
20.0 A
Signalanlagensicherung:
10.0 A
Zündungssicherung:
10.0 A
Kühlerlüftersicherung:
7.5 A
Blinklicht- und Warnblinklichtsicherung:
10.0 A
ECU-Sicherung:
10.0 A
Sicherung des ABS-Kontrolleinheit:
YP125RA 10.0 A
Sicherung des ABS-Motors:
YP125RA 30.0 A
ABS-Magnetventilsicherung:
YP125RA 20.0 A
Zusatzsicherung:
10.0 A

Identifizierungsnummern

GAU40793

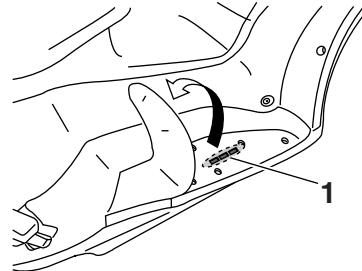
Bitte übertragen Sie die Fahrzeug-Identifizierungsnummern sowie die Modellcode-Plakette in die dafür vorgesehenen Felder, da diese für die Bestellung von Ersatzteilen und -schlüsseln bei Yamaha-Händlern sowie bei einer Diebstahlmeldung benötigt werden.

FAHRZEUG-IDENTIFIZIERUNGSNUMMER:

MODELLCODE-PLAKETTE:

Fahrzeug-Identifizierungsnummer

GAU26411



ZALM0683

1. Fahrzeug-Identifizierungsnummer

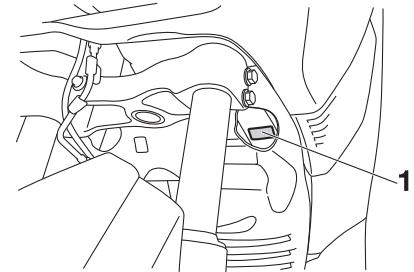
Die Fahrzeug-Identifizierungsnummer ist in den Rahmen eingeschlagen.

HINWEIS

Die Fahrzeug-Identifizierungsnummer dient zur Identifizierung ihres Fahrzeugs, und wird von der Zulassungsbehörde registriert.

Modellcode-Plakette

GAU26461



1. Modellcode-Plakette

Die Modellcode-Plakette ist an der gezeigten Stelle auf dem Rahmen angebracht. Übertragen Sie Informationen auf dieser Plakette in die vorgesehenen Felder. Diese Informationen benötigen Sie zur Ersatzteil-Bestellung bei Ihrem Yamaha-Händler.

A

Ablendschalter	3-14
Abdeckungen, abnehmen und montieren	6-8
Ablagefächer	3-19
ABS (für ABS-Modelle)	3-15
Abstellen	7-4
ABS-Warnleuchte (für Modelle mit ABS)	3-4
Achsgetriebeöl	6-14
Anfahren	5-2
Anzeigeleuchte des Wegfahrsperr-Systems	3-5

B

Batterie	6-27
Beschleunigen und Verlangsamen	5-3
Blinker-Kontrollleuchten	3-3
Blinkerlampe hinten, auswechseln	6-31
Blinkerschalter	3-14
Bordwerkzeug	6-2
Bowdenzüge, prüfen und schmieren	6-24
Bremsen	5-3
Bremsflüssigkeitsstand, prüfen	6-22
Bremsflüssigkeit, wechseln	6-24
Bremshebel, schmieren	6-25

D

Diebstahlanlage (Sonderzubehör)	3-13
---------------------------------------	------

E

Einfahrsvorschriften	5-4
----------------------------	-----

F

Fahrzeug-Identifizierungsnummer	9-1
Federbeine, einstellen	3-21
Fehlersuchdiagramme	6-34
Fehlersuche	6-33

Fernlicht-Kontrollleuchte	3-3
Filtereinsätze von Luftfilter und Riementriebgehäuse-Luftfilter	6-16

G

Gasdrehgriff und Gaszug, kontrollieren und schmieren	6-24
------------------------------------------------------------	------

H

Handbremshebel, Hinterradbremse	3-15
Handbremshebel, Vorderradbremse	3-14
Haupt- und Seitenständer, prüfen und schmieren	6-25
Hupenschalter	3-14

I

Identifizierungsnummern	9-1
-------------------------------	-----

K

Katalysatoren	3-18
Kennzeichenleuchten-Lampe, auswechseln	6-32
Kontroll- und Warnleuchten	3-3
Kraftstoff	3-17
Kraftstoff, Tipps zum Sparen	5-4
Kühlflüssigkeit	6-15

L

Lage der Teile	2-1
Lenkerarmaturen	3-13
Lenkung, prüfen	6-27
Lichthupenschalter	3-14

M

Modellcode-Plakette	9-1
Motoröl	6-12
Motor starten	5-1
Motorstörungs-Warnleuchte	3-4
Multifunktionsmesser-Einheit	3-5

P

Parken	5-5
Pflege	7-1

R

Räder	6-20
Radlager, prüfen	6-27
Reifen	6-18
Reserve-Warnleuchte	3-4
Rücklicht/Bremslicht	6-31

S

Scheibenbremsbeläge des Vorder- und Hinterrads, prüfen	6-21
Scheinwerferlampe, auswechseln	6-30
Seitenständer	3-21
Sicherheitsinformationen	1-1
Sicherungen, wechseln	6-29
Sitzbank	3-19
Spiel des Gasdrehgriffs, prüfen	6-18
Spiel des Vorder- und Hinterradbremshelms, überprüfen	6-21
Standlicht	6-33
Starterschalter	3-14
System der Wegfahrsperr	3-1

T

Tankverschluss	3-16
Technische Daten	8-1
Teleskopgabel, prüfen	6-26
Tipps zur Fahrsicherheit	1-5

V

Ventilspiel	6-18
Vorderer Blinker	6-31
Vorsicht bei Mattfarben	7-1

W

Warnblinkschalter	3-14
-------------------------	------

Wartung, Abgas-Kontrollsystem 6-3
Wartung und Schmierung, regelmäßig... 6-4

Z

Zündkerze, prüfen 6-10
Zünd-/Lenkschloss..... 3-2
Zündunterbrechungs- u.
Anlassperrschalter-System 3-22



MBK Industrie

Z.I. de Rouvroy 02100 Saint Quentin

Société Anonyme au capital de 45 000 000 €

R.C St-Quentin B 329 035 422

PRINTED IN FRANCE
2013.10 (G)