



⚠ Il convient de lire attentivement ce manuel avant la première utilisation du véhicule.

MANUEL DU PROPRIÉTAIRE
XJR 1300
XJR1300C

2PN-28199-F1

 **Il convient de lire attentivement ce manuel avant la première utilisation du véhicule. Le manuel doit être remis avec le véhicule en cas de vente de ce dernier.**



YAMAHA MOTOR ELECTRONICS CO., LTD.

1450-6, Mori, Mori-machi, Shuchi-gun, Shizuoka-ken, 437-0292 Japan

DECLARATION OF CONFORMITY

For



Product: IMMOBILIZER
Model: SWM-10

Supplied by

YAMAHA MOTOR ELECTRONICS
CO.,LTD.

1450-6 Mori, Mori-machi Shuchi-gun
Shizuoka 437-0292 Japan

Technical Construction File held by

YAMAHA MOTOR ELECTRONICS
CO.,LTD.

1450-6 Mori, Mori-machi Shuchi-gun
Shizuoka 437-0292 Japan

Standard used for comply

R&TTE Directive
(Article 3.1(a) Safety)
EN 60950-1: 2006 + Amd.11:2009 + Amd.1:2010 +
Amd.12: 2011
EN 62479: 2010

R&TTE Directive
(Article 3.1(b) EMC)
97/24/EC from 17.06.1997

R&TTE Directive
(Article 3.2 Spectrum)
EN 300 330-1 V1.7.1: 2010
EN 300 330-2 V1.5.1: 2010

Means of Conformity

We declare under our sole responsibility that the Product (s) is conformity with the essential requirements and other relevant requirements of the

Radio and Telecommunication Terminal Equipment (R&TTE) Directive (1999/5/EC).

Date of issue: January 12, 2015

Signature of Responsible Person:

高杉和秀

Kazuhide Takasugi
GENERAL MANAGER
QUALITY ASSURANCE DIV.



YAMAHA MOTOR ELECTRONICS CO., LTD.

1450-6, Mori, Mori-machi, Shuchi-gun, Shizuoka-ken, 437-0292 Japan

DÉCLARATION DE CONFORMITÉ

Pour



Produit : IMMOBILISATEUR
Modèle : SWM-10

Livré par

YAMAHA MOTOR ELECTRONICS
CO.,LTD.

1450-6 Mori, Mori-machi Shuchi-gun
Shizuoka 437-0292 Japon

Dossier de construction technique détenu par

YAMAHA MOTOR ELECTRONICS
CO.,LTD.

1450-6 Mori, Mori-machi Shuchi-gun
Shizuoka 437-0292 Japon

Norme de conformité utilisée

Directive R&TTE
(Article 3.1(a) Sécurité)
EN 60950-1: 2006 + Amd.11:2009 + Amd.1:2010 +
Amd.12: 2011
EN 62479: 2010

Directive R&TTE
(Article 3.1(b) EMC)
97/24/CE du 17/06/1997

Directive R&TTE
(Article 3.2 Spectre)
EN 300 330-1 V1.7.1: 2010
EN 300 330-2 V1.5.1: 2010

Pratiques de conformité

Nous déclarons sous notre responsabilité que le ou les produits sont conformes aux principales exigences et autres exigences pertinentes de la Directive (1999/5/CE) concernant les équipements hertziens et les équipements terminaux de télécommunications (R&TTE).

Date : 12 janvier 2015

Signature du responsable :

高杉和秀

Kazuhide Takasugi
DIRECTEUR GÉNÉRAL
ASSURANCE QUALITÉ

Bienvenue dans l'univers des deux roues de Yamaha !

Le modèle XJR1300C est le fruit de la grande expérience de Yamaha dans l'application des technologies de pointe à la conception et à la fabrication de produits de qualité supérieure, et qui a valu à Yamaha sa réputation dans ce domaine.

Afin de tirer le meilleur parti de toutes les possibilités de la XJR1300C, lire attentivement ce manuel. Le Manuel du propriétaire contient non seulement les instructions relatives à l'utilisation, aux contrôles et à l'entretien de cette moto, mais aussi d'importantes consignes de sécurité destinées à protéger le pilote et les tiers des accidents.

Ce manuel offre en outre de nombreux conseils qui, s'ils sont bien suivis, permettront de conserver la moto en parfait état de marche. Si la moindre question se pose, il ne faut pas hésiter à consulter un concessionnaire Yamaha.

L'équipe Yamaha espère que ce véhicule procurera à son utilisateur un plaisir de conduite et une sécurité maximum kilomètre après kilomètre. Ne pas oublier toutefois que la sécurité doit rester la première priorité de tout bon motocycliste !

Yamaha est sans cesse à la recherche d'améliorations dans la conception et la qualité de ses produits. Par conséquent, bien que ce manuel contienne les informations les plus récentes disponibles au moment de l'impression, il peut ne pas refléter de petites modifications apportées ultérieurement à ce modèle. Au moindre doute concernant le fonctionnement ou l'entretien du véhicule, ne pas hésiter à consulter un concessionnaire Yamaha.



AVERTISSEMENT

Lire attentivement ce manuel dans son intégralité avant d'utiliser la moto.

Informations importantes concernant le manuel

FAU10134

Les informations particulièrement importantes sont repérées par les notations suivantes :

	Il s'agit du symbole avertissant d'un danger. Il avertit de dangers de dommages personnels potentiels. Observer scrupuleusement les messages relatifs à la sécurité figurant à la suite de ce symbole afin d'éviter les dangers de blessures ou de mort.
 AVERTISSEMENT	Un AVERTISSEMENT signale un danger qui, s'il n'est pas évité, peut provoquer la mort ou des blessures graves.
ATTENTION	Un ATTENTION indique les précautions particulières à prendre pour éviter d'endommager le véhicule ou d'autres biens.
N.B.	Un N.B. fournit les renseignements nécessaires à la clarification et la simplification des divers travaux.

* Le produit et les caractéristiques peuvent être modifiés sans préavis.

Informations importantes concernant le manuel

FAU10201

**XJR1300C
MANUEL DU PROPRIÉTAIRE
©2015 par Yamaha Motor Co., Ltd.
1^{re} édition, décembre 2015
Tous droits réservés.
Toute réimpression ou utilisation
non autorisée sans la permission écrite
de la Yamaha Motor Co., Ltd.
est formellement interdite.
Imprimé au Japon**

Table des matières

Consignes de sécurité	1-1	Supports de sangle de fixation des bagages	3-21	Remplacement de l'élément du filtre à air et nettoyage du tube de vidange.....	6-14
Description	2-1	Système EXUP	3-21	Contrôle de la garde de la poignée des gaz	6-15
Vue gauche.....	2-1	Béquille latérale.....	3-21	Jeu des soupapes	6-15
Vue droite	2-2	Coupe-circuit d'allumage.....	3-22	Pneus.....	6-16
Commandes et instruments	2-3			Roues coulées	6-18
Commandes et instruments	3-1	Pour la sécurité – contrôles avant utilisation	4-1	Levier d'embrayage	6-19
Immobilisateur antivol	3-1	Utilisation et conseils importants concernant le pilotage	5-1	Contrôle de la garde du levier de frein	6-19
Contacteur à clé/antivol	3-2	Mise en marche du moteur	5-1	Contacteurs de feu stop	6-19
Voyants et témoins d'alerte.....	3-4	Passage des vitesses.....	5-2	Contrôle des plaquettes de frein avant et arrière	6-20
Compteur de vitesse	3-5	Comment réduire sa consommation de carburant	5-3	Contrôle du niveau du liquide de frein et d'embrayage	6-20
Compte-tours	3-5	Rodage du moteur	5-3	Changement du liquide de frein et d'embrayage	6-22
Écran multifonction.....	3-6	Stationnement.....	5-4	Tension de la chaîne de transmission	6-22
Contacteurs à la poignée	3-9	Entretien périodique et réglage	6-1	Nettoyage et graissage de la chaîne de transmission	6-24
Levier d'embrayage.....	3-10	Trousse de réparation	6-2	Contrôle et lubrification des câbles.....	6-24
Sélecteur au pied.....	3-11	Entretiens périodiques du système de contrôle des gaz d'échappement.....	6-3	Contrôle et lubrification de la poignée et du câble des gaz.....	6-25
Pédale de frein.....	3-12	Entretiens périodiques et fréquences de graissage	6-5	Contrôle et lubrification de la pédale de frein et du sélecteur.....	6-25
Bouchon du réservoir de carburant.....	3-12	Dépose et repose des caches	6-9		
Carburant	3-13	Contrôle des bougies.....	6-9		
Durite de mise à l'air du réservoir de carburant et durite de trop-plein.....	3-14	Huile moteur et élément du filtre à huile	6-10		
Pots catalytiques	3-15				
Selle.....	3-15				
Réglage de la fourche	3-16				
Réglage du combiné ressort-amortisseur.....	3-18				

Table des matières

Contrôle et lubrification des leviers de frein et d'embrayage.....	6-26	Soin et remisage de la moto	7-1
Contrôle et lubrification de la béquille latérale.....	6-26	Remarque concernant les pièces de couleur mate	7-1
Lubrification des pivots du bras oscillant.....	6-27	Soin.....	7-1
Contrôle de la fourche.....	6-27	Remisage.....	7-3
Contrôle de la direction.....	6-28	Caractéristiques	8-1
Contrôle des roulements de roue.....	6-28	Renseignements complémentaires	9-1
Batterie.....	6-28	Numéros d'identification.....	9-1
Remplacement des fusibles.....	6-30	Index	10-1
Remplacement de l'ampoule du phare.....	6-31		
Remplacement de l'ampoule de la veilleuse	6-32		
Feu stop/arrière.....	6-33		
Remplacement d'une ampoule de clignotant	6-33		
Remplacement d'une ampoule d'éclairage de la plaque d'immatriculation	6-34		
Calage de la moto	6-35		
Roue avant	6-35		
Roue arrière.....	6-37		
Diagnostic de pannes.....	6-38		
Schéma de diagnostic de pannes	6-40		

Être un propriétaire responsable

L'utilisation adéquate et en toute sécurité de la moto incombe à son propriétaire.

Les motos sont des véhicules monovoies. Leur sécurité dépend de techniques de conduite adéquates et des capacités du conducteur. Tout conducteur doit prendre connaissance des exigences suivantes avant de démarrer.

Le pilote doit :

- S'informer correctement auprès d'une source compétente sur tous les aspects de l'utilisation d'une moto.
- Observer les avertissements et procéder aux entretiens préconisés dans ce Manuel du propriétaire.
- Suivre des cours afin d'apprendre à maîtriser les techniques de conduite sûres et correctes.
- Faire réviser le véhicule par un mécanicien compétent aux intervalles indiqués dans ce Manuel du propriétaire ou lorsque l'état de la mécanique l'exige.
- Ne jamais conduire une moto avant d'avoir maîtrisé les techniques nécessaires. Il est recommandé de suivre des cours de pilotage. Les débutants doivent être formés par un moniteur

certifié. Contacter un concessionnaire moto agréé pour vous informer des cours de pilotage les plus proches de chez vous.

Conduite en toute sécurité

Effectuer les contrôles avant utilisation à chaque départ afin de s'assurer que le véhicule peut être conduit en toute sécurité. L'omission du contrôle ou de l'entretien corrects du véhicule augmente les risques d'accident ou d'endommagement. Se reporter à la liste des contrôles avant utilisation à la page 4-1.

- Cette moto est conçue pour le transport du pilote et d'un passager.
- La plupart des accidents de circulation entre voitures et motos sont dus au fait que les automobilistes ne voient pas les motos. De nombreux accidents sont causés par un automobiliste n'ayant pas vu la moto. Se faire bien voir semble donc permettre de réduire les risques de ce genre d'accident.

Dès lors :

- Porter une combinaison de couleur vive.

- Être particulièrement prudent à l'approche des carrefours, car c'est aux carrefours que la plupart des accidents de deux-roues se produisent.
- Rouler dans le champ de visibilité des automobilistes. Éviter de rouler dans leur angle mort.
- Ne jamais entretenir une moto sans connaissances préalables. Contacter un concessionnaire moto agréé pour vous informer de la procédure d'entretien de base d'une moto. Certains entretiens ne peuvent être effectués que par du personnel qualifié.
- De nombreux accidents sont dus au manque d'expérience du pilote. Ce sont, en effet, les motocyclistes qui n'ont pas un permis pour véhicules à deux roues valide qui ont le plus d'accidents.
- Ne pas rouler avant d'avoir acquis un permis de conduire et ne prêter sa moto qu'à des pilotes expérimentés.
- Connaître ses limites et ne pas se surestimer. Afin d'éviter un accident, se limiter à des manœuvres que l'on peut effectuer en toute confiance.

- S'exercer à des endroits où il n'y a pas de trafic tant que l'on ne s'est pas complètement familiarisé avec la moto et ses commandes.
- De nombreux accidents sont provoqués par des erreurs de conduite du pilote de moto. Une erreur typique consiste à prendre un virage trop large en raison d'une vitesse excessive ou un virage trop court (véhicule pas assez incliné pour la vitesse).
- Toujours respecter les limites de vitesse et ne jamais rouler plus vite que ne le permet l'état de la route et le trafic.
- Toujours signaler clairement son intention de tourner ou de changer de bande de circulation. Rouler dans le champ de visibilité des automobilistes.
- La posture du pilote et celle du passager est importante pour le contrôle correct du véhicule.
- Le pilote doit garder les deux mains sur le guidon et les deux pieds sur les repose-pieds afin de conserver le contrôle de la moto.
- Le passager doit toujours se tenir des deux mains, soit au pilote, soit à la poignée du passager ou à la poignée de manutention, si le mo-

dèle en est pourvu, et garder les deux pieds sur les repose-pieds du passager. Ne jamais prendre en charge un passager qui ne puisse placer fermement ses deux pieds sur les repose-pieds.

- Ne jamais conduire après avoir absorbé de l'alcool, certains médicaments ou des drogues.
- Cette moto a été conçue pour être utilisée sur route uniquement. Ce n'est pas un véhicule tout-terrain.

Équipement

La plupart des accidents mortels en moto résultent de blessures à la tête. Le port du casque est le seul moyen d'éviter ou de limiter les blessures à la tête.

- Toujours porter un casque homologué.
- Porter une visière ou des lunettes de protection. Si les yeux ne sont pas protégés, le vent risque de troubler la vue et de retarder la détection des obstacles.
- Porter des bottes, une veste, un pantalon et des gants solides pour se protéger des éraflures en cas de chute.
- Ne jamais porter des vêtements lâches, car ceux-ci pourraient s'accrocher aux leviers de commande,

aux repose-pieds ou même aux roues, ce qui risque d'être la cause d'un accident.

- Toujours porter des vêtements de protection qui couvrent les jambes, les chevilles et les pieds. Le moteur et le système d'échappement sont brûlants pendant ou après la conduite, et peuvent, dès lors, provoquer des brûlures.
- Les consignes ci-dessus s'adressent également au passager.

Éviter un empoisonnement au monoxyde de carbone

Tous les gaz d'échappement de moteur contiennent du monoxyde de carbone, un gaz mortel. L'inhalation de monoxyde de carbone peut provoquer céphalées, étourdissements, somnolence, nausées, confusion mentale, et finalement la mort.

Le monoxyde de carbone est un gaz incolore, inodore et insipide qui peut être présent même lorsque l'on ne sent ou ne voit aucun gaz d'échappement. Des niveaux mortels de monoxyde de carbone peuvent s'accumuler rapidement et peuvent suffoquer rapidement une victime et l'empêcher de se sauver. De plus, des niveaux mortels de monoxyde de carbone peuvent persister pendant des heures, voire des jours

Consignes de sécurité

1

dans des endroits peu ou pas ventilés. Si l'on ressent tout symptôme d'empoisonnement au monoxyde de carbone, il convient de quitter immédiatement l'endroit, de prendre l'air et de CONSULTER UN MÉDECIN.

- Ne pas faire tourner un moteur à l'intérieur d'un bâtiment. Même si l'on tente de faire évacuer les gaz d'échappement à l'aide de ventilateurs ou en ouvrant portes et fenêtres, le monoxyde de carbone peut atteindre rapidement des concentrations dangereuses.
- Ne pas faire tourner un moteur dans un endroit mal ventilé ou des endroits partiellement clos, comme les granges, garages ou abris d'auto.
- Ne pas faire tourner un moteur à un endroit à l'air libre d'où les gaz d'échappement pourraient être aspirés dans un bâtiment par des ouvertures comme portes ou fenêtres.

Charge

L'ajout d'accessoires ou de bagages peut réduire la stabilité et la maniabilité de la moto si la répartition du poids est modifiée. Afin d'éviter tout risque d'accident, monter accessoires et bagages avec beaucoup de soin. Redoubler de prudence lors de la conduite d'une moto chargée d'accessoi-

res ou de bagages. Voici quelques directives à suivre concernant les accessoires et le chargement de cette moto :

S'assurer que le poids total du pilote, du passager, des bagages et des accessoires ne dépasse pas la charge maximum. **La conduite d'un véhicule surchargé peut être la cause d'un accident.**

Charge maximale:

210 kg (463 lb)

Même lorsque cette limite de poids n'est pas dépassée, garder les points suivants à l'esprit :

- Les bagages et les accessoires doivent être fixés aussi bas et près de la moto que possible. Attacher soigneusement les bagages les plus lourds près du centre de la moto et répartir le poids également de chaque côté afin de ne pas la déséquilibrer.
- Un déplacement soudain du chargement peut créer un déséquilibre. S'assurer que les accessoires et les bagages sont correctement attachés

avant de prendre la route. Contrôler fréquemment les fixations des accessoires et des bagages.

- Régler correctement la suspension (pour les modèles à suspension réglable) en fonction de la charge et contrôler l'état et la pression de gonflage des pneus.
- Ne jamais placer des objets lourds ou volumineux sur le guidon, la fourche ou le garde-boue avant. Ces objets (ex. : sac de couchage, sac à dos ou tente) peuvent déstabiliser la direction et rendre le maniement plus difficile.
- **Ce véhicule n'est pas conçu pour tirer une remorque ni pour être accouplé à un side-car.**

Accessoires Yamaha d'origine

Le choix d'accessoires pour son véhicule est une décision importante. Des accessoires Yamaha d'origine, disponibles uniquement chez les concessionnaires Yamaha, ont été conçus, testés et approuvés par Yamaha pour l'utilisation sur ce véhicule. De nombreuses entreprises n'ayant aucun lien avec Yamaha produisent des pièces et accessoires, ou mettent à disposition d'autres modifications pour les véhicules Yamaha. Yamaha n'est pas en mesure de

tester les produits disponibles sur le marché secondaire. Yamaha ne peut dès lors ni approuver ni recommander l'utilisation d'accessoires vendus par des tiers ou les modifications autres que celles recommandées spécialement par Yamaha, même si ces pièces sont vendues ou montées par un concessionnaire Yamaha.

Pièces de rechange, accessoires et modifications issus du marché secondaire

Bien que des produits du marché secondaire puissent sembler être de concept et de qualité identiques aux accessoires Yamaha, il faut être conscient que certains de ces accessoires ou certaines de ces modifications ne sont pas appropriés en raison du danger potentiel qu'ils représentent pour soi-même et pour autrui. La mise en place de produits issus du marché secondaire ou l'exécution d'une autre modification du véhicule venant altérer le concept ou les caractéristiques du véhicule peut soumettre les occupants du véhicule ou des tiers à des risques accrus de blessures ou de mort. Le propriétaire est responsable des dommages découlant d'une modification du véhicule.

Respecter les conseils suivants lors du montage d'accessoires, ainsi que ceux donnés à la section "Charge".

- Ne jamais monter d'accessoires ou transporter de bagages qui pourraient nuire au bon fonctionnement de la moto. Examiner soigneusement les accessoires avant de les monter pour s'assurer qu'ils ne réduisent en rien la garde au sol, l'angle d'inclinaison dans les virages, le débattement limite de la suspension, la course de la direction ou le fonctionnement des commandes. Vérifier aussi qu'ils ne cachent pas les feux et catadioptrés.
- Les accessoires montés sur le guidon ou autour de la fourche peuvent créer des déséquilibres dus à une mauvaise distribution du poids ou à des changements d'ordre aérodynamique. Si des accessoires sont montés sur le guidon ou autour de la fourche, ils doivent être aussi légers et compacts que possible.
- Des accessoires volumineux risquent de gravement réduire la stabilité de la moto en raison d'effets aérodynamiques. Le vent peut avoir tendance à soulever la moto et le vent latéral peut la rendre instable. De tels accessoires peuvent

également rendre le véhicule instable lors du croisement ou du dépassement de camions.

- Certains accessoires peuvent forcer le pilote à modifier sa position de conduite. Une position de conduite incorrecte réduit la liberté de mouvement du pilote et peut limiter son contrôle du véhicule. De tels accessoires sont donc déconseillés.
- La prudence est de rigueur lors de l'installation de tout accessoire électrique supplémentaire. Si les accessoires excèdent la capacité de l'installation électrique de la moto, une défaillance pourrait se produire, ce qui risque de provoquer des problèmes d'éclairage et une perte de puissance du moteur.

Pneus et jantes issus du marché secondaire

Les pneus et les jantes livrés avec la moto sont conçus pour les capacités de performance du véhicule et sont conçus de sorte à offrir la meilleure combinaison de maniabilité, de freinage et de confort. D'autres pneus, jantes, tailles et combinaisons peuvent ne pas être adéquats. Se reporter à la

Consignes de sécurité

1

page 6-16 pour les caractéristiques des pneus et pour plus d'informations sur leur remplacement.

Transport de la moto

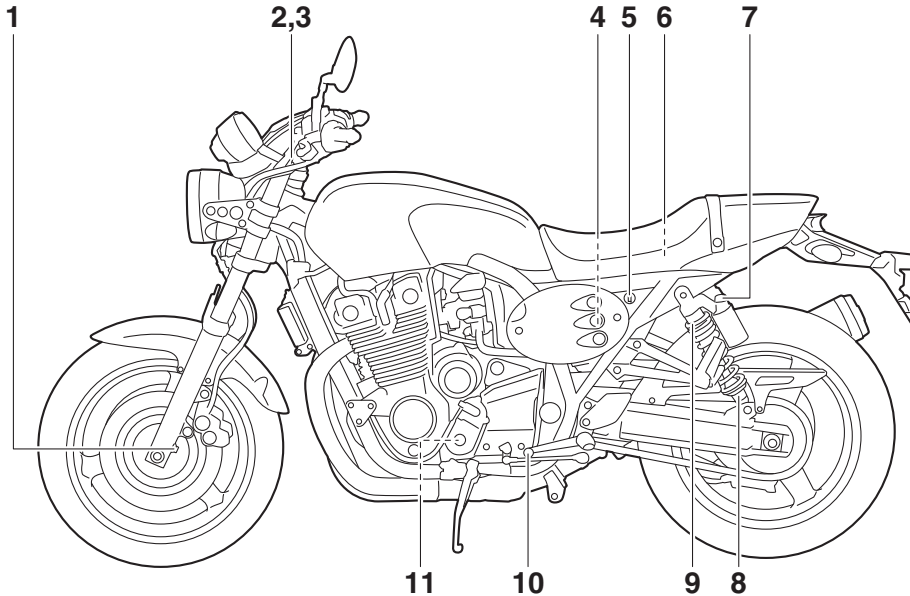
Bien veiller à suivre les instructions suivantes avant de transporter la moto dans un autre véhicule.

- Retirer tous les éléments lâches de la moto.
- S'assurer que le robinet de carburant (le cas échéant) est à la position "OFF" et qu'il n'y a pas de fuites de carburant.
- Dans la remorque ou la caisse de chargement, diriger la roue avant droit devant et la caler dans un rail avec corne d'arrimage.
- Engager une vitesse (pour les modèles munis d'une boîte de vitesses à commande manuelle).
- Arrimer la moto à l'aide de sangles d'arrimage ou de sangles adéquates fixées à des éléments solides de la moto, tels que le cadre ou la bride de fourche (et non, par exemple, le guidon, qui comporte des éléments en caoutchouc, ou les clignotants, ou toute pièce pouvant se briser). Choisir judicieusement l'emplacement des

sangles de sorte qu'elles ne frottent pas contre des surfaces peintes lors du transport.

- Les sangles doivent, dans la mesure du possible, quelque peu compresser la suspension afin de limiter le rebond lors du transport.

Vue gauche



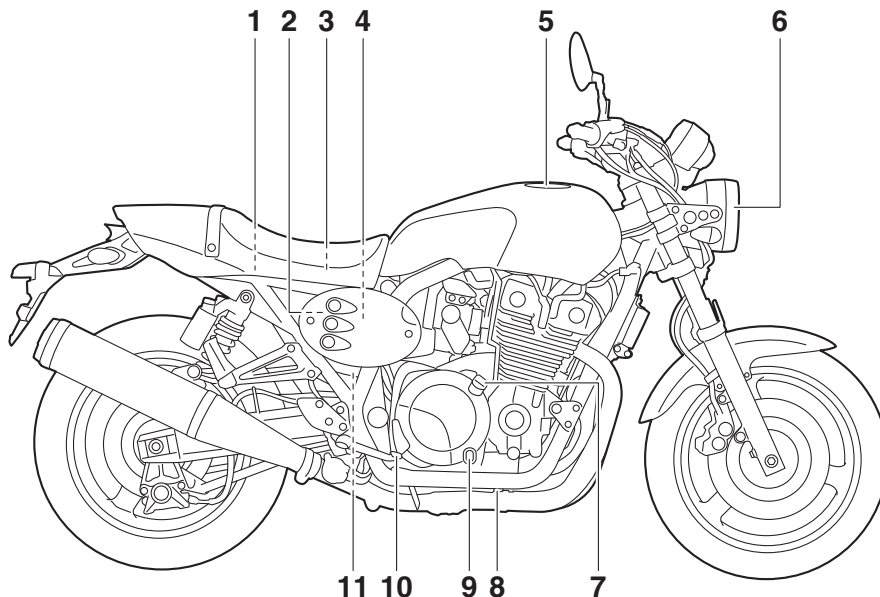
1. Vis de réglage de la force d'amortissement à la compression de la fourche (page 3-16)
2. Vis de réglage de la précontrainte de ressort de la fourche (page 3-16)
3. Vis de réglage de la force d'amortissement à la détente de la fourche (page 3-16)
4. Boîtier à fusibles (page 6-30)
5. Serrure de selle (page 3-15)
6. Fusible principal (page 6-30)
7. Bouton de réglage de la force d'amortissement à la compression du combiné ressort-amortisseur (page 3-18)
8. Bouton de réglage de la force d'amortissement à la détente du combiné ressort-amortisseur (page 3-18)
9. Bague de réglage de la précontrainte de ressort du combiné ressort-amortisseur (page 3-18)
10. Sélecteur au pied (page 3-11)
11. Élément de filtre à huile moteur (page 6-10)

Description

FAU10421

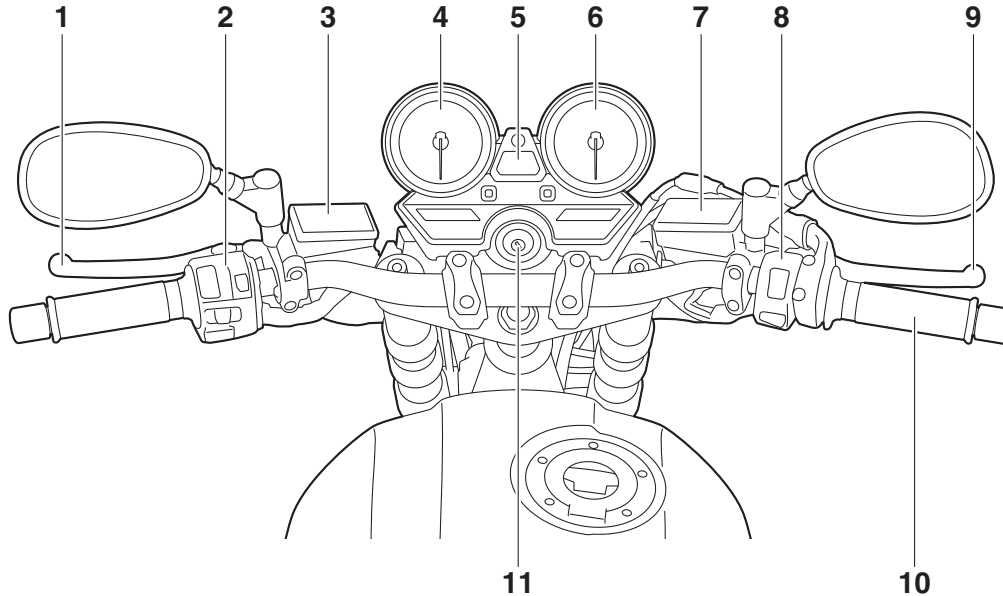
Vue droite

2



1. Trousse de réparation (page 6-2)
2. Réservoir du liquide de frein arrière (page 6-20)
3. Batterie (page 6-28)
4. Élément du filtre à air (page 6-14)
5. Bouchon du réservoir de carburant (page 3-12)
6. Phare (page 6-31)
7. Bouchon de remplissage de l'huile moteur (page 6-10)
8. Vis de vidange d'huile moteur (page 6-10)
9. Hublot de contrôle du niveau d'huile moteur (page 6-10)
10. Pédale de frein (page 3-12)
11. Contacteur de feu stop sur frein arrière (page 6-19)

Commandes et instruments

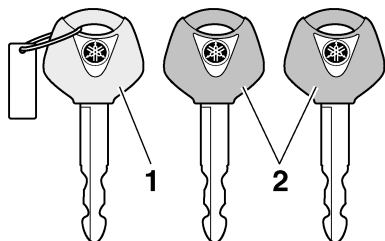


1. Levier d'embrayage (page 3-10)
2. Contacteurs à la poignée gauche (page 3-9)
3. Réservoir du liquide d'embrayage (page 6-20)
4. Compteur de vitesse (page 3-5)
5. Écran multifonction (page 3-6)
6. Compte-tours (page 3-5)
7. Réservoir du liquide de frein avant (page 6-20)
8. Contacteurs à la poignée droite (page 3-9)

9. Levier de frein (page 3-11)
10. Poignée des gaz (page 6-15)
11. Contacteur à clé/antivol (page 3-2)

Immobilisateur antivol

FAU10978



1. Clé d'enregistrement de codes (anneau rouge)
2. Clés de contact conventionnelles (anneau noir)

Ce véhicule est équipé d'un immobilisateur, dispositif de dissuasion de vol intégré, protégeant le véhicule grâce au principe de l'enregistrement de codes dans les clés de contact. Le système est constitué des éléments suivants :

- une clé d'enregistrement de codes (anneau en plastique rouge)
- deux clés de contact conventionnelles (anneau en plastique noir), dont le code peut être remplacé
- un transpondeur (dans la clé d'enregistrement de codes)
- un immobilisateur

- un bloc de commande électronique (ECU)
- un témoin de l'immobilisateur antivol (Voir page 3-4.)

La clé à anneau rouge permet d'enregistrer les codes dans chacune des clés conventionnelles. L'enregistrement d'un code étant un procédé délicat, il faut le confier à un concessionnaire Yamaha, en se présentant chez lui avec le véhicule ainsi que les trois clés. Ne pas se servir de la clé à anneau rouge pour conduire le véhicule. Celle-ci ne doit servir que pour l'enregistrement des codes. Toujours se servir d'une clé à anneau noir pour conduire le véhicule.

FCA11822

ATTENTION

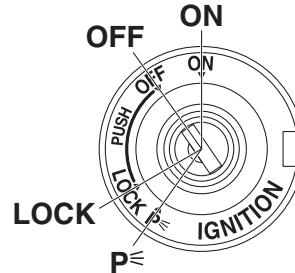
- **NE PAS PERDRE LA CLÉ D'ENREGISTREMENT DE CODE. EN CAS DE PERTE, CONTACTER IMMÉDIATEMENT SON CONCESSIONNAIRE. Sans cette clé, tout réenregistrement de code est impossible. Le moteur se mettra en marche avec les clés conventionnelles, mais il faudra remplacer tout le système de l'immobilisateur antivol si l'enregistrement d'un nouveau code s'avère nécessaire (p. ex., fabrication d'un double supplémentaire ou perte de toutes les clés**

conventionnelles). Il est dès lors hautement recommandé d'utiliser une des clés conventionnelles pour la conduite et de conserver la clé d'enregistrement de codes dans un lieu sûr.

- Ne plonger aucune des clés dans du liquide.
- N'exposer aucune clé à des températures excessivement élevées.
- Ne placer aucune clé à proximité de sources magnétiques (comme par exemple à proximité de haut-parleurs).
- Ne pas placer d'objet transmettant des signaux électriques à proximité d'une des clés.
- Ne pas déposer d'objet lourd sur aucune des clés.
- Ne rectifier aucune des clés ni modifier leur forme.
- Ne pas retirer l'anneau en plastique des clés.
- Ne pas attacher plus d'une clé d'un système d'immobilisateur antivol au même trousseau de clés.
- Éloigner les clés de contact du véhicule ainsi que toute clé d'autres immobilisateurs antivols de la clé d'enregistrement de codes.

- **Éloigner les clés d'autres immobilisateurs antivols du contacteur à clé, car celles-ci risquent de provoquer des interférences.**

Contacteur à clé/antivol



Le contacteur à clé/antivol commande les circuits d'allumage et d'éclairage et permet de bloquer la direction. Ses diverses positions sont décrites ci-après.

N.B. _____

Veiller à se servir d'une clé conventionnelle à anneau noir pour conduire le véhicule. Afin de réduire au maximum le risque de perte de la clé d'enregistrement de codes (clé à anneau rouge), conserver celle-ci dans un endroit sûr et ne l'utiliser que pour l'enregistrement d'un nouveau code.

ON (marche)

Tous les circuits électriques sont sous tension ; l'éclairage des instruments, le feu arrière, l'éclairage de la plaque d'immatriculation

FAU10474

et la veilleuse s'allument, et le moteur peut être mis en marche. La clé ne peut être retirée.

N.B. _____

Le phare s'allume automatiquement dès la mise en marche du moteur et reste allumé jusqu'à ce que la clé soit tournée sur "OFF", même lorsque le moteur cale.

FAU10662

OFF (arrêt)

Tous les circuits électriques sont coupés. La clé peut être retirée.

FWA10062

AVERTISSEMENT

Ne jamais tourner la clé de contact à la position "OFF" ou "LOCK" tant que le véhicule est en mouvement. Les circuits électriques seraient coupés et cela pourrait entraîner la perte de contrôle du véhicule et être la cause d'un accident.

FAU10696

LOCK (antivol)

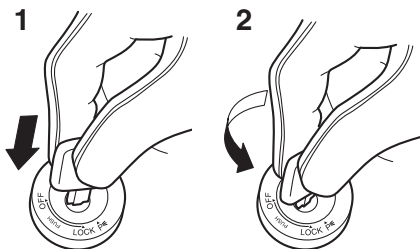
La direction est bloquée et tous les circuits électriques sont coupés. La clé peut être retirée.

FAU38531

Commandes et instruments

FCA11021

Blocage de la direction



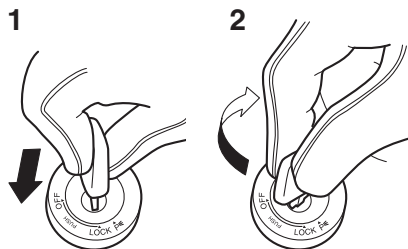
1. Appuyer.
2. Tourner.

1. Tourner le guidon à fond vers la gauche ou la droite.
2. La clé étant dans la position "OFF", pousser la clé et la tourner jusqu'à la position "LOCK".
3. Retirer la clé.

N.B. _____

Si la direction ne se bloque pas, essayer de ramener le guidon légèrement vers la droite ou la gauche.

Déblocage de la direction



1. Appuyer.
2. Tourner.

À partir de la position "LOCK", enfoncer la clé et la tourner vers "OFF".

FAU34342

p< (stationnement)

La direction est bloquée ; le feu arrière, l'éclairage de la plaque d'immatriculation et la veilleuse sont allumés. Les feux de détresse et les clignotants peuvent être allumés, mais tous les autres circuits électriques sont coupés. La clé peut être retirée.

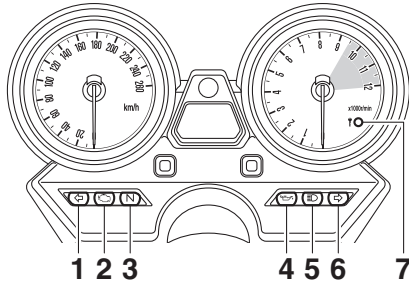
La direction doit être bloquée avant que la clé puisse être tournée à la position "p<".

ATTENTION

Ne pas utiliser la position de stationnement trop longtemps, car la batterie pourrait se décharger.

Voyants et témoins d'alerte

FAU49398



1. Témoin des clignotants gauches “←”
2. Témoin d'alerte de panne du moteur “💡”
3. Témoin du point mort “N”
4. Témoin d'alerte du niveau d'huile “🛢️”
5. Témoin de feu de route “🔥”
6. Témoin des clignotants droits “→”
7. Témoin de l'immobilisateur antivol

Témoins des clignotants “←” et “→”

FAU11032

Chaque témoin clignote lorsque son clignotant correspondant clignote.

Témoin du point mort “N”

FAU11061

Ce témoin s'allume lorsque la boîte de vitesses est au point mort.

Témoin de feu de route “🔥”

FAU11081

Ce témoin s'allume lorsque la position feu de route du phare est sélectionnée.

Témoin d'alerte du niveau d'huile “🛢️”

FAU11124

Ce témoin d'alerte s'allume lorsque le niveau d'huile moteur est bas.

Contrôler le bon fonctionnement du circuit électrique du témoin d'alerte en tournant la clé sur “ON”. Le témoin d'alerte devrait s'allumer pendant quelques secondes, puis s'éteindre.

Si le témoin d'alerte ne s'allume pas lorsque la clé de contact est tournée sur “ON” ou s'il ne s'éteint pas par la suite, il convient de faire contrôler le circuit électrique par un concessionnaire Yamaha.

N.B. _____

Dans une côte ou lors d'une accélération ou décélération brusques, le témoin d'alerte pourrait se mettre à trembloter, même si le niveau d'huile est correct. Ceci n'indique donc pas une panne.

Témoin d'alerte de panne moteur “💡”

FAU59110

Ce témoin d'alerte s'allume ou clignote lorsqu'un problème est détecté dans le circuit électrique contrôlant le moteur. Dans

ce cas, il convient de faire vérifier le système embarqué de diagnostic de pannes par un concessionnaire Yamaha. (Les explications au sujet du système embarqué de diagnostic de pannes se trouvent à la page 3-8.)

Contrôler le bon fonctionnement du circuit électrique du témoin d'alerte en tournant la clé sur “ON”. Le témoin d'alerte devrait s'allumer pendant quelques secondes, puis s'éteindre.

Si le témoin d'alerte ne s'allume pas lorsque la clé de contact est tournée sur “ON” ou s'il ne s'éteint pas par la suite, il convient de faire contrôler le circuit électrique par un concessionnaire Yamaha.

N.B. _____

Le témoin d'alerte de panne du moteur s'allume lorsque le contacteur du démarreur est actionné, mais ceci n'indique pas une panne.

Témoin de l'immobilisateur antivol

FAU38626

Le témoin de l'immobilisateur antivol se met à clignoter 30 secondes après que la clé de contact a été tournée sur “OFF”, signalant ainsi l'armement de l'immobilisateur antivol. Le témoin s'éteint après 24 heures, mais l'immobilisateur antivol reste toutefois armé.

Commandes et instruments

3

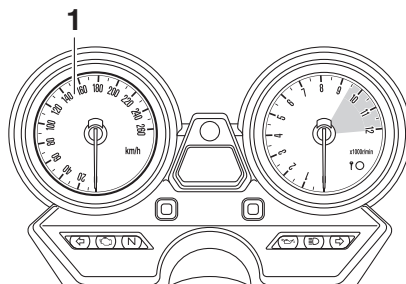
Contrôler le bon fonctionnement du circuit électrique du témoin en tournant la clé sur "ON". Le témoin devrait s'allumer pendant quelques secondes, puis s'éteindre.

Si le témoin ne s'allume pas lorsque la clé de contact est tournée sur "ON" ou s'il ne s'éteint pas par la suite, il convient de faire contrôler le circuit électrique par un concessionnaire Yamaha.

Le dispositif embarqué de diagnostic de pannes surveille également les circuits de l'immobilisateur. (Les explications au sujet du système embarqué de diagnostic de pannes se trouvent à la page 3-8.)

Compteur de vitesse

FAU11602



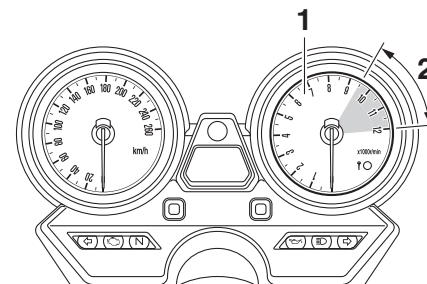
1. Compteur de vitesse

Le compteur de vitesse affiche la vitesse de conduite.

Lorsque la clé est tournée à la position "ON", l'aiguille du compteur de vitesse balaie une fois le cadran, puis retourne à zéro.

Compte-tours

FAU11873



1. Compte-tours

2. Zone rouge du compte-tours

Le compte-tours électrique permet de contrôler la vitesse de rotation du moteur et de maintenir celle-ci dans la plage de puissance idéale.

Lorsque la clé est tournée à la position "ON", l'aiguille du compte-tours balaie une fois le cadran, puis retourne à zéro.

FCA10032

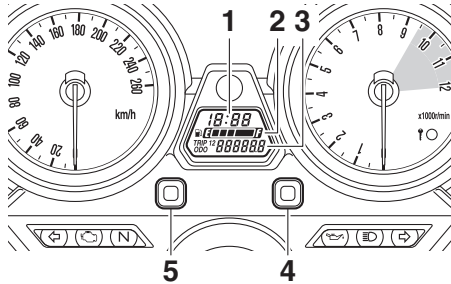
ATTENTION

Ne jamais faire fonctionner le moteur dans la zone rouge du compte-tours.

Zone rouge : 9500 tr/mn et au-delà

Écran multifonction

FAU4324C



1. Montre
2. Jauge de carburant
3. Compteur kilométrique/totalisateur journalier/totalisateur de la réserve
4. Bouton de remise à zéro
5. Bouton de sélection

AVERTISSEMENT

FWA12313

Veiller à effectuer tout réglage de l'écran multifonction alors que le véhicule est à l'arrêt. Un réglage effectué pendant la conduite risque de distraire et augmente ainsi les risques d'accidents.

L'écran multifonction affiche les éléments suivants :

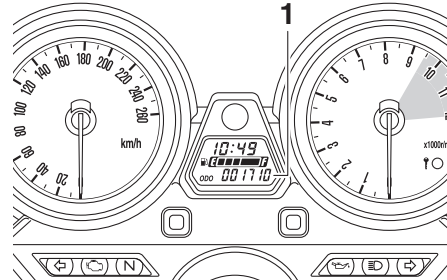
- compteur kilométrique
- deux totalisateurs journaliers
- totalisateur de la réserve

- afficheur du niveau de carburant
- montre
- dispositif embarqué de diagnostic de pannes
- mode de commande de la luminosité

N.B.

Excepté pour le réglage de la luminosité, tourner la clé sur la position "ON" avant d'utiliser les boutons de sélection et de remise à zéro.

Compteur kilométrique, totalisateurs et totalisateur de la réserve



1. Compteur kilométrique/totalisateur journalier/totalisateur de la réserve

Le compteur kilométrique indique la distance totale parcourue par le véhicule.

Les totalisateurs journaliers affichent la distance parcourue depuis leur dernière remise à zéro.

Le totalisateur de la réserve affiche la distance parcourue sur la réserve.

N.B.

- Le compteur kilométrique se bloque à 999999.
- Les compteurs journaliers se remettent à zéro et continuent à compter après 9999.9.

Appuyer sur le bouton de sélection pour modifier l'affichage des compteurs (compteur kilométrique "ODO" et totalisateurs journaliers "TRIP 1" et "TRIP 2") dans l'ordre suivant :

ODO → TRIP 1 → TRIP 2 → ODO

Lorsqu'il reste à peu près 3.1 L (0.82 US gal, 0.68 Imp.gal) de carburant dans le réservoir, l'écran passe automatiquement sur l'affichage de la réserve "TRIP F" et affiche la distance parcourue à partir de cet instant. Dans ce cas, appuyer sur le bouton de sélection pour modifier l'affichage dans l'ordre suivant :

TRIP F → ODO → TRIP 1 → TRIP 2 → TRIP F

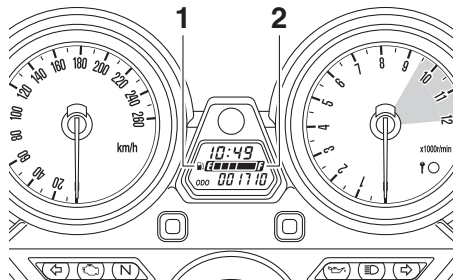
Pour remettre un totalisateur à zéro, utiliser le bouton de sélection pour afficher le totalisateur journalier souhaité, puis appuyer

Commandes et instruments

3

sur le bouton de remise à zéro pendant deux secondes. Si, une fois le plein de carburant effectué, la remise à zéro du totalisateur de la réserve n'est pas effectuée manuellement, elle s'effectue automatiquement, et l'affichage retourne au mode affiché précédemment après que le véhicule a parcouru une distance d'environ 5 km (3 mi).

Afficheur du niveau de carburant



1. Indicateur d'alerte du niveau de carburant "⛢"
2. Jauge de carburant

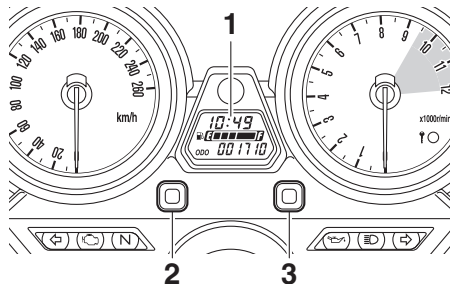
L'afficheur du niveau de carburant indique la quantité de carburant qui se trouve dans le réservoir de carburant. Les segments de l'afficheur du niveau de carburant s'éteignent de "F" (plein) vers "E" (vide) au fur et à mesure que le niveau de carburant

diminue. Lorsque l'indicateur d'alerte du niveau de carburant "⛢" se met à clignoter, refaire le plein dès que possible.

N.B.

L'afficheur du niveau de carburant est équipé d'un système embarqué de diagnostic de pannes. Si un problème est détecté dans le circuit électrique, les segments de l'afficheur et le symbole "⛢" clignotent de façon répétée. Dans ce cas, il convient de faire vérifier le circuit électrique par un concessionnaire Yamaha.

Montre



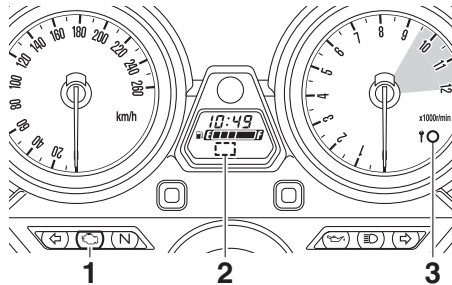
1. Montre
2. Bouton de sélection
3. Bouton de remise à zéro

La montre est équipée d'un système horaire de 12 heures.

Réglage de la montre

1. Tourner la clé de contact sur "ON".
2. Appuyer simultanément sur le bouton de sélection et le bouton de remise à zéro pendant deux secondes. L'affichage des heures se met à clignoter.
3. Régler les heures à l'aide du bouton de remise à zéro.
4. Appuyer sur le bouton de sélection. L'affichage des minutes se met à clignoter.
5. Régler les minutes à l'aide du bouton de remise à zéro.
6. Appuyer sur le bouton de sélection, puis le relâcher pour que la montre se mette en marche.

Dispositif embarqué de diagnostic de pannes



1. Témoin d'alerte de panne du moteur "E52"
2. Affichage du code d'erreur
3. Témoin de l'immobilisateur antivol

Ce modèle est équipé d'un système embarqué de diagnostic de pannes surveillant divers circuits électriques.

Lorsqu'un problème est détecté dans un de ces circuits, le témoin d'alerte de panne moteur s'allume et l'écran compteur kilométrique/totalisateur journalier affiche un code d'erreur.

Quand l'écran affiche un code d'erreur, noter le nombre, puis faire contrôler le véhicule par un concessionnaire Yamaha. Le dispositif embarqué de diagnostic de pannes surveille également les circuits de l'immobilisateur.

Lorsqu'un problème est détecté dans un circuit de l'immobilisateur, le témoin d'alerte de l'immobilisateur se met à clignoter et l'écran affiche un code d'erreur.

N.B.

Le code d'erreur 52 pourrait signaler des interférences dans la transmission des signaux. Lorsque ce code d'erreur s'affiche, procéder comme suit.

1. Mettre le moteur en marche à l'aide de la clé d'enregistrement de codes.

N.B.

S'assurer qu'aucune autre clé d'un système d'immobilisateur antivol n'est à proximité du contacteur à clé. Cela signifie entre autres qu'il convient de ne pas attacher plus d'une clé de véhicule protégé par un immobilisateur au même trousseau de clés. En effet, la présence d'une autre clé pourrait troubler la transmission des signaux, et par là empêcher la mise en marche du moteur.

2. Si le moteur se met en marche, le couper, puis tenter de le remettre en marche avec chacune des clés conventionnelles.

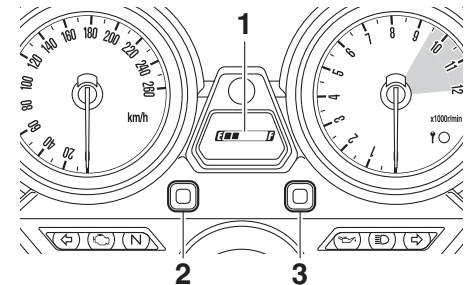
3. Si le moteur ne se met pas en marche avec l'une ou les deux clés conventionnelles, il faut confier le véhicule ainsi que la clé d'enregistrement et les clés conventionnelles à un concessionnaire Yamaha en vue du réenregistrement de ces dernières.

FCA11791

ATTENTION

Quand l'écran multifonction affiche un code d'erreur, il convient de faire contrôler le véhicule le plus rapidement possible afin d'éviter tout endommagement du moteur.

Mode de commande de la luminosité



1. Affichage du niveau de luminosité
2. Bouton de sélection
3. Bouton de remise à zéro

Commandes et instruments

Cette fonction permet de régler la luminosité de l'écran multifonction, du compteur de vitesse et du compte-tours en vue de l'adapter à la clarté ambiante.

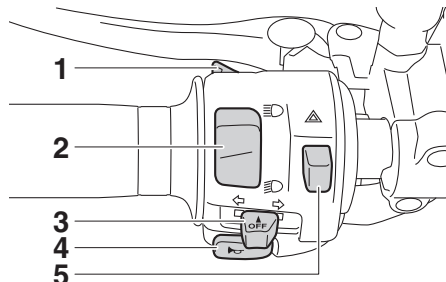
Réglage de la luminosité

1. Tourner la clé de contact sur "OFF".
2. Appuyer sur le bouton de sélection et le maintenir enfoncé.
3. Tourner la clé sur "ON", attendre cinq secondes, puis relâcher le bouton de sélection.
4. Appuyer sur le bouton de remise à zéro afin de régler le niveau de luminosité souhaitée.
5. Appuyer sur le bouton de sélection afin de confirmer le niveau de luminosité réglée.

Contacteurs à la poignée

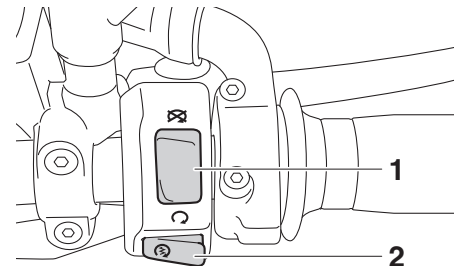
FAU1234K

Gauche



1. Contacteur d'appel de phare "PASS"
2. Inverseur feu de route/feu de croisement "⇐/⇒"
3. Contacteur des clignotants "⇐/⇒"
4. Contacteur d'avertisseur "📢"
5. Contacteur des feux de détresse "⚠️"

Droite



1. Coupe-circuit du moteur "⊗/⊗"
2. Contacteur du démarreur "⊗"

FAU12362

Contacteur d'appel de phare "PASS"

Appuyer sur ce contacteur afin d'effectuer un appel de phare.

N.B. _____

Lorsque l'inverseur feu de route/feu de croisement est réglé sur "⇐/⇒", le contacteur d'appel de phare n'a aucune incidence.

FAU12401

Inverseur feu de route/feu de croisement "⇐/⇒"

Placer ce contacteur sur "⇐" pour allumer le feu de route et sur "⇒" pour allumer le feu de croisement.

Contacteur des clignotants “↔/↔”

FAU12461

Pour signaler un virage à droite, pousser ce contacteur vers la position “↔”. Pour signaler un virage à gauche, pousser ce contacteur vers la position “↔”. Une fois relâché, le contacteur retourne à sa position centrale. Pour éteindre les clignotants, appuyer sur le contacteur après que celui-ci est revenu à sa position centrale.

Contacteur d'avertisseur “↗”

FAU12501

Appuyer sur ce contacteur afin de faire retentir l'avertisseur.

Coupe-circuit du moteur “○/⊗”

FAU12662

Placer ce contacteur sur “○” avant de mettre le moteur en marche. En cas d'urgence, comme par exemple, lors d'une chute ou d'un blocage de câble des gaz, placer ce contacteur sur “⊗” afin de couper le moteur.

Contacteur du démarreur “⊕”

FAU12713

Appuyer sur ce contacteur afin de lancer le moteur à l'aide du démarreur. Avant de mettre le moteur en marche, il convient de lire les instructions de mise en marche figurant à la page 5-1.

Le témoin d'alerte de panne du moteur s'allume lorsque la clé de contact est tournée à la position “ON”, et lorsque le bouton du démarreur est actionné. Cela n'indique donc pas une panne.

FAU41701

Contacteur des feux de détresse “⚠”

FAU12735

Quand la clé de contact est sur “ON” ou “P”, ce contacteur permet d'enclencher les feux de détresse (clignotement simultané de tous les clignotants).

Les feux de détresse s'utilisent en cas d'urgence ou pour avertir les autres automobilistes du stationnement du véhicule à un endroit pouvant représenter un danger.

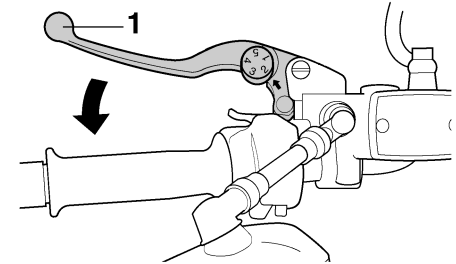
FCA10062

ATTENTION

Ne pas laisser les feux de détresse trop longtemps allumés lorsque le moteur est coupé, car la batterie pourrait se décharger.

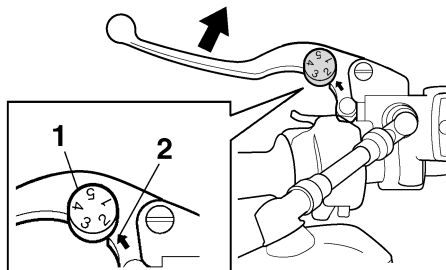
Levier d'embrayage

FAU12832



1. Levier d'embrayage

Le levier d'embrayage se trouve sur la poignée gauche du guidon. Pour débrayer, tirer le levier vers la poignée. Pour embrayer, relâcher le levier. Un fonctionnement en douceur s'obtient en tirant le levier rapidement et en le relâchant lentement.



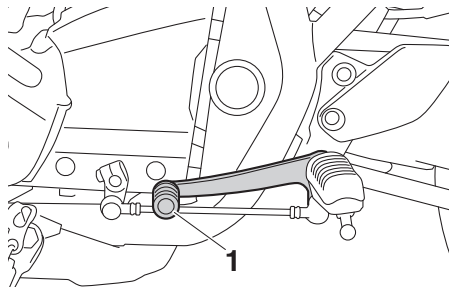
1. Molette de réglage de position du levier d'embrayage
2. Flèche

Le levier d'embrayage est muni d'une molette de réglage de position. Pour régler la distance entre le levier d'embrayage et la poignée du guidon, tourner la molette de réglage tout en éloignant le levier de la poignée en le repoussant. Il faut veiller à bien aligner la position sélectionnée figurant sur la molette et la flèche sur le levier d'embrayage.

Le levier d'embrayage est équipé d'un contacteur d'embrayage, qui est un composant du circuit du coupe-circuit d'allumage. (Voir page 3-22.)

Sélecteur au pied

FAU12872

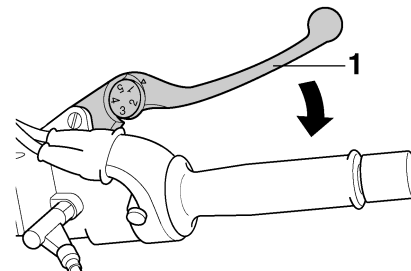


1. Sélecteur au pied

Le sélecteur est situé du côté gauche de la moto et s'utilise conjointement avec le levier d'embrayage lors du changement des 5 vitesses à prise constante dont la boîte de vitesses est équipée.

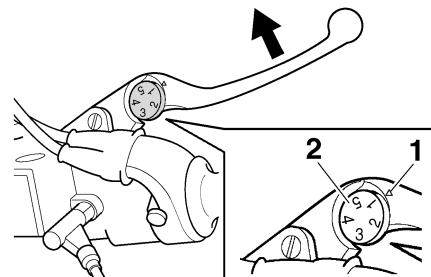
Levier de frein

FAU26825



1. Levier de frein

Le levier de frein se trouve sur la poignée droite du guidon. Pour actionner le frein avant, tirer le levier vers la poignée des gaz.

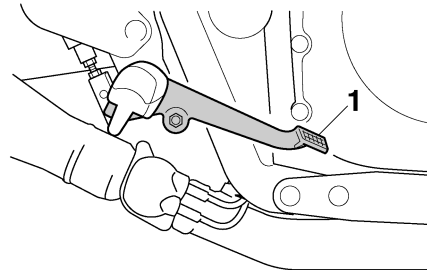


1. Repère "△"
2. Molette de réglage de position du levier de frein

Le levier de frein est équipé d'une molette de réglage de position. Pour régler la distance entre le levier de frein et la poignée des gaz, tourner la molette de réglage tout en éloignant le levier de la poignée en le repoussant. Il faut veiller à bien aligner la position de molette sélectionnée et la marque "△" sur le levier de frein.

Pédale de frein

FAU12944

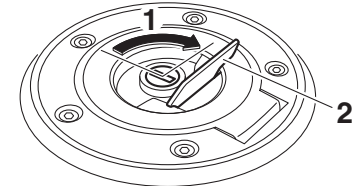


1. Pédale de frein

La pédale de frein est située du côté droit de la moto. Pour actionner le frein arrière, appuyer sur la pédale de frein.

Bouchon du réservoir de carburant

FAU13075



1. Déverrouiller.
2. Cache-serrure du bouchon de réservoir de carburant

Ouverture du bouchon du réservoir de carburant

Relever le cache-serrure du bouchon du réservoir de carburant, introduire la clé dans la serrure, puis la tourner 1/4 de tour dans le sens des aiguilles d'une montre. La serrure est alors déverrouillée et le bouchon du réservoir de carburant peut être ouvert.

Fermeture du bouchon du réservoir de carburant

1. Remettre le bouchon en place, la clé étant insérée dans la serrure.

Commandes et instruments

2. Tourner la clé dans le sens inverse des aiguilles d'une montre jusqu'à sa position initiale, la retirer, puis refermer le cache-serrure.

N.B. _____

3

Le bouchon ne peut être refermé si la clé n'est pas dans la serrure. De plus, la clé ne peut être retirée si le bouchon n'est pas refermé et verrouillé correctement.

FWA11092

AVERTISSEMENT

S'assurer que le bouchon du réservoir de carburant est refermé correctement après avoir effectué le plein. Une fuite de carburant constitue un risque d'incendie.

Carburant

FAU13213

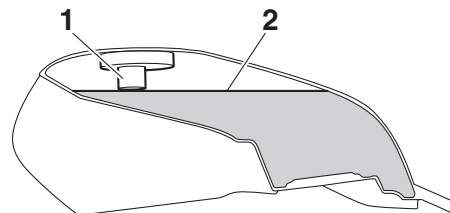
S'assurer que le niveau d'essence est suffisant.

FWA10882

AVERTISSEMENT

L'essence et les vapeurs d'essence sont extrêmement inflammables. Pour limiter les risques d'incendies et d'explosions, et donc de blessures, lors des ravitaillements, il convient de suivre ces instructions.

1. Avant de faire le plein, couper le moteur et s'assurer que personne n'a enfourché le véhicule. Ne jamais effectuer le plein à proximité d'étincelles, de flammes ou d'autres sources de chaleur, telles que les chauffe-eau et sècheurs, et surtout, ne pas fumer.
2. Ne pas remplir le réservoir de carburant à l'excès. Ne pas remplir au-delà du fond du tube de remplissage. Comme le carburant se dilate en se réchauffant, du carburant risque de s'échapper du réservoir sous l'effet de la chaleur du moteur ou du soleil.



1. Tube de remplissage du réservoir de carburant
2. Niveau de carburant maximum
3. Essuyer immédiatement toute coulure de carburant. **ATTENTION : Essuyer immédiatement toute coulure de carburant à l'aide d'un chiffon propre, sec et doux. En effet, le carburant risque d'abîmer les surfaces peintes ou les pièces en plastique.**
4. Bien veiller à fermer correctement le bouchon du réservoir de carburant.

[FCA10072]

FWA15152

AVERTISSEMENT

L'essence est délétère et peut provoquer blessures ou la mort. Manipuler l'essence avec prudence. Ne jamais siphonner de l'essence avec la bouche. En cas d'ingestion d'essence, d'inhalation importante de vapeur d'essence ou

d'éclaboussure dans les yeux, consulter immédiatement un médecin. En cas d'éclaboussure d'essence sur la peau, se laver immédiatement à l'eau et au savon. En cas d'éclaboussure d'essence sur les vêtements, changer immédiatement de vêtements.

FAUM3111

Carburant recommandé :

Essence super sans plomb
(essence-alcool (E10) acceptable)

Capacité du réservoir de carburant :
14.5 L (3.83 US gal, 3.19 Imp.gal)

Quantité de la réserve à l'allumage lorsque l'indicateur d'alerte du niveau de carburant se met à clignoter :

3.1 L (0.82 US gal, 0.68 Imp.gal)

FCA11401

ATTENTION

Utiliser uniquement de l'essence sans plomb. L'utilisation d'essence avec plomb endommagerait gravement certaines pièces du moteur, telles que les soupapes, les segments, ainsi que le système d'échappement.

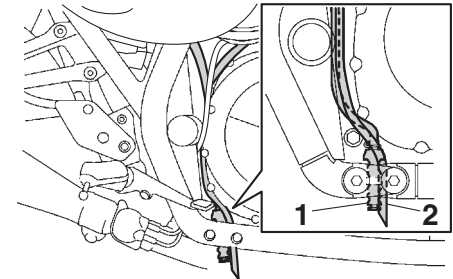
Ce moteur Yamaha fonctionne à l'essence super sans plomb d'un indice d'octane recherché de 95 minimum. Si des cognements ou cliquetis surviennent, changer de marque d'essence. L'essence sans plomb prolonge la durée de service des bougies et réduit les frais d'entretien.

Carburants essence-alcool

Il existe deux types de carburants essence-alcool : l'un à l'éthanol et l'autre au méthanol. Le carburant à l'éthanol peut être utilisé lorsque la concentration en éthanol ne dépasse pas 10 % (E10). Yamaha déconseille l'utilisation de carburant au méthanol. En effet, celui-ci risque d'endommager le système d'alimentation en carburant ou de modifier le comportement du véhicule.

Durite de mise à l'air du réservoir de carburant et durite de trop-plein

FAU51172



1. Durite de mise à l'air de réservoir de carburant
2. Durite de trop-plein de réservoir de carburant

Avant d'utiliser la moto :

- S'assurer du branchement correct de chaque durite.
- S'assurer de l'absence de craquelure ou d'endommagement sur chaque durite, et remplacer si nécessaire.
- S'assurer de l'absence d'obstruction à l'extrémité de chaque durite, et nettoyer si nécessaire.

Pots catalytiques

FAU13447

Le système d'échappement de ce véhicule est équipé de pots catalytiques.

FWA10863

AVERTISSEMENT

3

Le système d'échappement est brûlant lorsque le moteur a tourné. Pour éviter tout risque d'incendie et de brûlures :

- Ne pas garer le véhicule à proximité d'objets ou matériaux posant un risque d'incendie, tel que de l'herbe ou d'autres matières facilement inflammables.
- Garer le véhicule de façon à limiter les risques que des piétons ou des enfants touchent le circuit d'échappement brûlant.
- S'assurer que le système d'échappement est refroidi avant d'effectuer tout travail sur le véhicule.
- Ne pas faire tourner le moteur au ralenti pour plus de quelques minutes. Un ralenti prolongé pourrait provoquer une accumulation de chaleur.

ATTENTION

FCA10702

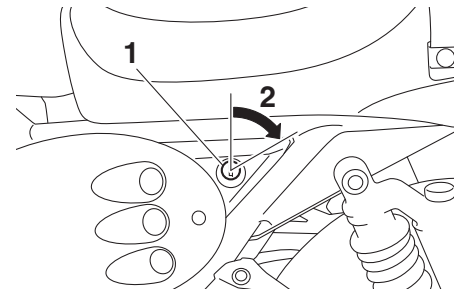
Utiliser uniquement de l'essence sans plomb. L'utilisation d'essence avec plomb va endommager irrémédiablement le pot catalytique.

Selle

FAU13941

Dépose de la selle

1. Introduire la clé dans la serrure de la selle, puis la tourner dans le sens des aiguilles d'une montre.

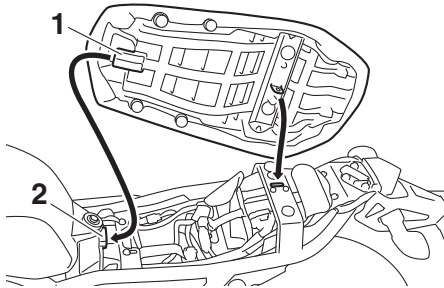


1. Serrure de selle
2. Déverrouiller.

2. Tout en maintenant la clé à cette position, relever l'arrière de la selle, puis retirer celle-ci.

Repose de la selle

1. Insérer la patte de fixation à l'avant de la selle dans le support de selle, comme illustré.



1. Patte de fixation
2. Support de selle

2. Appuyer ensuite sur l'arrière de la selle afin de la refermer correctement.
3. Retirer la clé.

N.B.

S'assurer que la selle est bien remise en place avant de démarrer.

Réglage de la fourche

FAU14744

FWA10181

AVERTISSEMENT

Toujours sélectionner le même réglage pour les deux bras de fourche. Un réglage mal équilibré risque de réduire la maniabilité et la stabilité du véhicule.

La fourche est équipée de vis de réglage de la précontrainte de ressort, de vis de réglage de la force d'amortissement à la détente et de vis de réglage de la force d'amortissement à la compression.

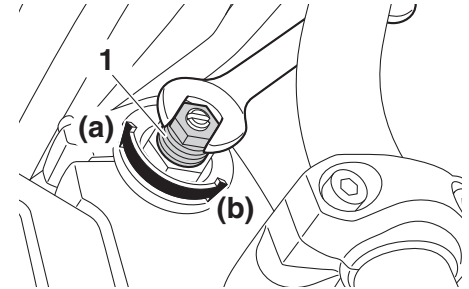
FCA10102

ATTENTION

Ne jamais dépasser les limites maximum ou minimum afin d'éviter d'endommager le mécanisme.

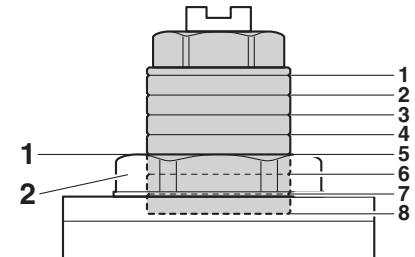
Précontrainte de ressort

Pour augmenter la précontrainte de ressort et donc durcir la suspension, tourner la vis de réglage de chacun des bras de fourche dans le sens (a). Pour réduire la précontrainte de ressort et donc adoucir la suspension, tourner ces deux vis dans le sens (b).



1. Boulon de réglage de la précontrainte du ressort

Bien veiller à aligner la rainure de réglage figurant sur le dispositif de réglage et le sommet du bouchon de tube de fourche.



1. Réglage actuel
2. Bouchon de tube de fourche

Commandes et instruments

3

Réglage de la précontrainte de ressort :

Minimum (réglage souple) :

8

Standard :

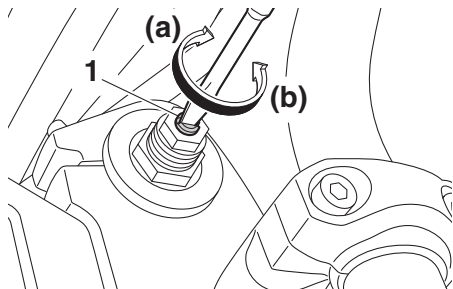
5

Maximum (réglage dur) :

1

Force d'amortissement à la détente

Pour augmenter la force d'amortissement à la détente et donc durcir l'amortissement, tourner la vis de réglage de chacun des bras de fourche dans le sens (a). Pour réduire la force d'amortissement à la détente et donc adoucir l'amortissement, tourner ces deux vis dans le sens (b).



1. Vis de réglage de la force d'amortissement à la détente

Réglage de l'amortissement à la détente :

Minimum (réglage souple) :

10 déclic(s) dans le sens (b)*

Standard :

5 déclic(s) dans le sens (b)*

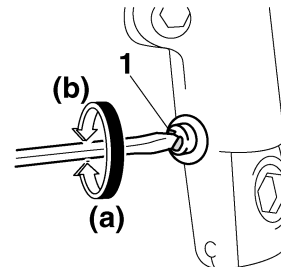
Maximum (réglage dur) :

1 déclic(s) dans le sens (b)*

* La vis de réglage étant tournée à fond dans le sens (a)

Force d'amortissement à la compression

Pour augmenter la force d'amortissement à la compression et donc durcir l'amortissement, tourner la vis de réglage de chacun des bras de fourche dans le sens (a). Pour réduire la force d'amortissement à la compression et donc adoucir l'amortissement, tourner ces deux vis dans le sens (b).



1. Vis de réglage de la force d'amortissement à la compression

Réglage de l'amortissement à la compression :

Minimum (réglage souple) :

13 déclic(s) dans le sens (b)*

Standard :

6 déclic(s) dans le sens (b)*

Maximum (réglage dur) :

1 déclic(s) dans le sens (b)*

* La vis de réglage étant tournée à fond dans le sens (a)

N.B. _____

En raison de différences dans la production, le nombre total des déclics de réglage peut varier selon les dispositifs de réglage de la force d'amortissement. Le nombre total de déclics représente toutefois la même plage de réglage. Afin d'obtenir un réglage

précis, il est préférable de vérifier le nombre de déclics de chaque dispositif et d'adapter les valeurs données, si nécessaire.

Réglage du combiné ressort-amortisseur

FAU43257

FWA10211

⚠ AVERTISSEMENT

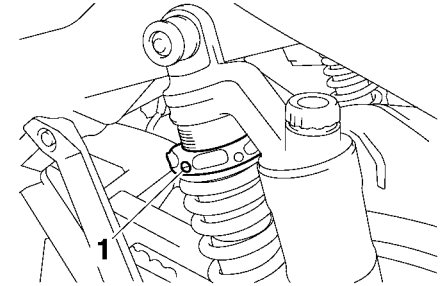
Toujours sélectionner le même réglage pour les deux combinés ressort-amortisseur. Un réglage mal équilibré risque de réduire la maniabilité et la stabilité du véhicule.

Chaque combiné ressort-amortisseur est équipé d'une bague de réglage de la précontrainte de ressort et de boutons de réglage de la force d'amortissement à la détente et à la compression.

Précontrainte de ressort

Régler la précontrainte de ressort en procédant comme suit.

1. Desserrer la vis de blocage de 1/2 tour dans le sens inverse des aiguilles d'une montre.



1. Vis de blocage

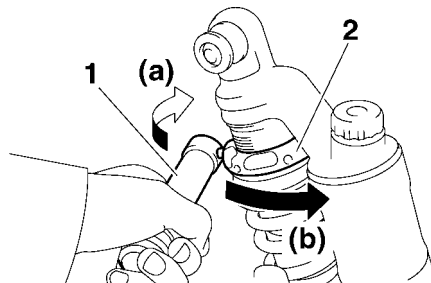
2. Pour augmenter la précontrainte de ressort et donc durcir la suspension, tourner la bague de réglage dans le sens (a). Pour réduire la précontrainte de ressort et donc adoucir la suspension, tourner la bague de réglage dans le sens (b).
 - Effectuer ce réglage à l'aide de la clé spéciale incluse dans la trousse de réparation.
 - Le réglage de la précontrainte de ressort est déterminé en effectuant la mesure A (voir illustration). Plus la distance A est grande, plus la précontrainte de ressort est élevée ; plus la distance A est courte, plus la précontrainte de ressort est réduite.

Commandes et instruments

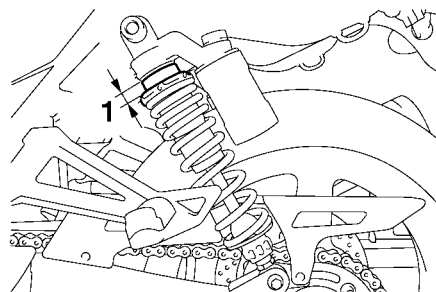
À chaque tour complet de la bague de réglage, la distance A se modifie de 1.5 mm (0.06 in).

- Bien veiller à tourner la bague de réglage de sorte que la vis de blocage soit tournée vers l'extérieur.

3



1. Clé spéciale
2. Bague de réglage de la précontrainte de ressort



1. Distance A

Réglage de la précontrainte de ressort :

Minimum (réglage souple) :

Distance A = 0 mm (0 in)

Standard :

Distance A = 17 mm (0.67 in)

Maximum (réglage dur) :

Distance A = 28 mm (1.10 in)

3. Serrer la vis de blocage au couple spécifié.

Couple de serrage :

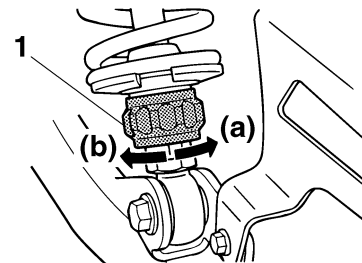
Vis de blocage :

0.1 Nm (0.01 m·kgf, 0.07 ft·lbf)

Force d'amortissement à la détente

Pour augmenter la force d'amortissement à la détente et donc durcir l'amortissement, tourner le bouton de réglage dans le sens

(a). Pour réduire la force d'amortissement à la détente et donc adoucir l'amortissement, tourner le bouton de réglage dans le sens (b).



1. Bouton de réglage de la force d'amortissement à la détente

Réglage de l'amortissement à la détente :

Minimum (réglage souple) :

36 déclic(s) dans le sens (b)*

Standard :

10 déclic(s) dans le sens (b)*

Maximum (réglage dur) :

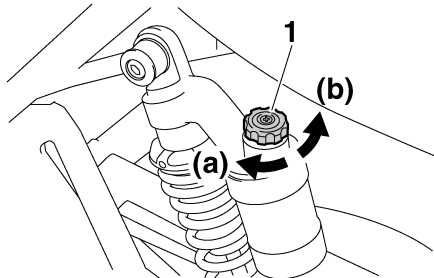
1 déclic(s) dans le sens (b)*

* Le bouton de réglage étant tourné à fond dans le sens (a)

FCA10102

Force d'amortissement à la compression

Pour augmenter la force d'amortissement à la compression et donc durcir l'amortissement, tourner le bouton de réglage dans le sens (a). Pour réduire la force d'amortissement à la compression et donc adoucir l'amortissement, tourner le bouton de réglage dans le sens (b).



1. Bouton de réglage de la force d'amortissement à la compression

Réglage de l'amortissement à la compression :

Minimum (réglage souple) :

20 déclic(s) dans le sens (b)*

Standard :

16 déclic(s) dans le sens (b)*

Maximum (réglage dur) :

1 déclic(s) dans le sens (b)*

* Le bouton de réglage étant tourné à fond dans le sens (a)

ATTENTION

Ne jamais dépasser les limites maximum ou minimum afin d'éviter d'endommager le mécanisme.

N.B.

Afin d'obtenir un réglage précis, il est préférable de vérifier le nombre total de déclics ou de tours de chaque dispositif. En effet, en raison de différences dans la production, le nombre total des déclics ou tours de réglage peut varier selon les dispositifs de réglage de la force d'amortissement.

FWA10232

AVERTISSEMENT

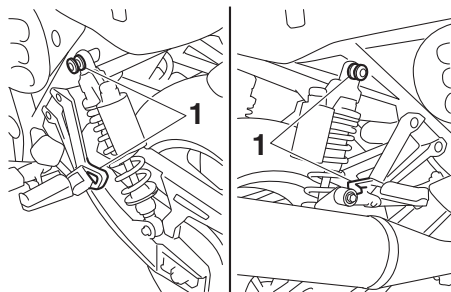
Ces combinés ressort-amortisseur contiennent de l'azote sous forte pression. Lire attentivement et s'assurer de bien comprendre les informations ci-dessous avant de manipuler les combinés ressort-amortisseur.

- Ne pas modifier ni tenter d'ouvrir les bonbonnes.
- Ne pas approcher les combinés ressort-amortisseur d'une flamme ou de toute autre source de chaleur. La pression du gaz augmenterait excessivement, et les bonbonnes pourraient exploser.

- Ne pas déformer ni endommager les bonbonnes d'aucune façon. Le moindre endommagement d'une bonbonne risque de réduire les performances d'amortissement.
- Ne pas jeter un combiné ressort-amortisseur endommagé ou usé. Tout entretien d'un combiné ressort-amortisseur doit être confié à un concessionnaire Yamaha.

Supports de sangle de fixation des bagages

FAU15211



1. Support de sangle de fixation des bagages

Le véhicule est équipé de quatre supports de sangle de fixation des bagages, dont un sur chacun des repose-pieds du passager et deux sous la selle du passager.

Système EXUP

FAU15283

Le véhicule est équipé du système EXUP (système de valve à l'échappement) de Yamaha. Le système EXUP, grâce à sa valve de réglage du diamètre intérieur du tube d'échappement, permet d'accroître le rendement du moteur. Un servomoteur commandé électroniquement règle en permanence la valve en fonction du régime du moteur.

FCA10192

ATTENTION

- Le système EXUP a été réglé à l'usine Yamaha après de nombreux essais. Toute modification des réglages effectuée par une personne ne possédant pas les connaissances techniques requises pourrait provoquer une baisse du rendement du moteur, voire son endommagement.
- Si le système EXUP n'est pas audible lorsque le contact est mis, le faire contrôler par un concessionnaire Yamaha.

Béquille latérale

FAU15306

La béquille latérale est située sur le côté gauche du cadre. Relever ou déployer la béquille latérale avec le pied tout en maintenant le véhicule à la verticale.

N.B.

Le contacteur intégré à la béquille latérale fait partie du circuit du coupe-circuit d'allumage, qui coupe l'allumage dans certaines situations. (Pour plus d'explications au sujet du coupe-circuit d'allumage, se reporter à la section suivante.)

FWA10242

AVERTISSEMENT

Ne pas rouler la béquille latérale déployée ou ne se relevant pas correctement. Celle-ci pourrait toucher le sol et distraire le pilote, qui pourrait perdre le contrôle du véhicule. Le circuit du coupe-circuit d'allumage de Yamaha permet de rappeler au pilote qu'il doit relever la béquille latérale avant de se mettre en route. Il convient donc de contrôler régulièrement ce système et de le faire réparer par un concessionnaire Yamaha en cas de mauvais fonctionnement.

FAU44893

Coupe-circuit d'allumage

Le circuit du coupe-circuit d'allumage, qui comprend les contacteurs de béquille latérale, d'embrayage et de point mort, remplit les fonctions suivantes.

- Il empêche la mise en marche du moteur lorsqu'une vitesse est engagée et que la béquille latérale est relevée mais que le levier d'embrayage n'est pas actionné.
- Il empêche la mise en marche du moteur lorsqu'une vitesse est engagée et que le levier d'embrayage est actionné mais que la béquille latérale n'a pas été relevée.
- Il coupe le moteur lorsqu'une vitesse est engagée et que l'on déploie la béquille latérale.

Contrôler régulièrement le fonctionnement du circuit du coupe-circuit d'allumage en effectuant le procédé suivant.

Commandes et instruments

3

Le moteur étant coupé :

1. Déployer la béquille latérale.
2. S'assurer que le coupe-circuit du moteur est à la position "O".
3. Mettre le contact.
4. Mettre la boîte de vitesses au point mort.
5. Appuyer sur le contacteur du démarreur.

Le moteur démarre-t-il ?

OUI NON

Le moteur tournant toujours :

6. Relever la béquille latérale.
7. Actionner le levier d'embrayage afin de débrayer le moteur.
8. Engager une vitesse.
9. Déployer la béquille latérale.

Le moteur cale-t-il ?

OUI NON

Après que le moteur a calé :

10. Relever la béquille latérale.
11. Actionner le levier d'embrayage afin de débrayer le moteur.
12. Appuyer sur le contacteur du démarreur.

Le moteur démarre-t-il ?

OUI NON

Le circuit est en ordre. **La moto peut être utilisée.**

AVERTISSEMENT

Si un mauvais fonctionnement est constaté, faire contrôler le circuit par un concessionnaire Yamaha avant de démarrer.

Le contacteur de point mort pourrait ne pas fonctionner correctement.
Ne pas rouler avant d'avoir fait contrôler la moto par un concessionnaire Yamaha.

Le contacteur de béquille latérale pourrait ne pas fonctionner correctement.
Ne pas rouler avant d'avoir fait contrôler la moto par un concessionnaire Yamaha.

Le contacteur d'embrayage pourrait ne pas fonctionner correctement.
Ne pas rouler avant d'avoir fait contrôler la moto par un concessionnaire Yamaha.

Pour la sécurité – contrôles avant utilisation

FAU15599

Toujours effectuer ces contrôles avant chaque départ afin de s'assurer que le véhicule peut être conduit en toute sécurité. Toujours respecter les procédés et intervalles de contrôle et d'entretien figurant dans ce Manuel du propriétaire.

FWA11152

AVERTISSEMENT

L'omission du contrôle ou de l'entretien correct du véhicule augmente les risques d'accident ou d'endommagement. Ne pas conduire le véhicule en cas de détection d'un problème. Si le problème ne peut être résolu en suivant les procédés repris dans ce manuel, faire contrôler le véhicule par un concessionnaire Yamaha.

4

Contrôler les points suivants avant de mettre le moteur en marche :

ÉLÉMENTS	CONTRÔLES	PAGES
Carburant	<ul style="list-style-type: none">• Contrôler le niveau de carburant dans le réservoir.• Refaire le plein de carburant si nécessaire.• S'assurer de l'absence de fuite au niveau des durites d'alimentation.• S'assurer que la durite de mise à l'air du réservoir de carburant et la durite de trop-plein ne sont ni bouchées, craquelées ou autrement endommagées, et qu'elles sont branchées correctement.	3-13, 3-14
Huile moteur	<ul style="list-style-type: none">• Contrôler le niveau d'huile du moteur.• Si nécessaire, ajouter l'huile du type recommandé jusqu'au niveau spécifié.• S'assurer de l'absence de fuites d'huile.	6-10
Frein avant	<ul style="list-style-type: none">• Contrôler le fonctionnement.• Faire purger le circuit hydraulique par un concessionnaire Yamaha en cas de sensation de mollesse.• Contrôler l'usure des plaquettes de frein.• Remplacer si nécessaire.• Contrôler le niveau du liquide dans le réservoir.• Si nécessaire, ajouter du liquide de frein du type spécifié jusqu'au niveau spécifié.• Contrôler le circuit hydraulique et s'assurer de l'absence de toute fuite.	6-20, 6-20

Pour la sécurité – contrôles avant utilisation

ÉLÉMENTS	CONTRÔLES	PAGES
Frein arrière	<ul style="list-style-type: none">• Contrôler le fonctionnement.• Faire purger le circuit hydraulique par un concessionnaire Yamaha en cas de sensation de mollesse.• Contrôler l'usure des plaquettes de frein.• Remplacer si nécessaire.• Contrôler le niveau du liquide dans le réservoir.• Si nécessaire, ajouter du liquide de frein du type spécifié jusqu'au niveau spécifié.• Contrôler le circuit hydraulique et s'assurer de l'absence de toute fuite.	6-20, 6-20
Embrayage	<ul style="list-style-type: none">• Contrôler le fonctionnement.• Faire purger le circuit hydraulique par un concessionnaire Yamaha en cas de sensation de mollesse.• Contrôler le niveau du liquide dans le réservoir.• Si nécessaire, ajouter du liquide de frein du type spécifié jusqu'au niveau spécifié.• Contrôler le circuit hydraulique et s'assurer de l'absence de toute fuite.	6-19, 6-20
Poignée des gaz	<ul style="list-style-type: none">• S'assurer du fonctionnement en douceur.• Contrôler la garde de la poignée des gaz.• Si nécessaire, faire régler la garde de la poignée des gaz et lubrifier le câble et le boîtier de la poignée des gaz par un concessionnaire Yamaha.	6-15, 6-25
Câbles de commande	<ul style="list-style-type: none">• S'assurer du fonctionnement en douceur.• Lubrifier si nécessaire.	6-24
Chaîne de transmission	<ul style="list-style-type: none">• Contrôler la tension de la chaîne.• Remplacer si nécessaire.• Contrôler l'état de la chaîne.• Lubrifier si nécessaire.	6-22, 6-24
Roues et pneus	<ul style="list-style-type: none">• S'assurer de l'absence d'endommagement.• Contrôler l'état des pneus et la profondeur des sculptures.• Contrôler la pression de gonflage.• Corriger si nécessaire.	6-16, 6-18
Pédale de frein et sélecteur	<ul style="list-style-type: none">• S'assurer du fonctionnement en douceur.• Si nécessaire, lubrifier les points pivots.	6-25

Pour la sécurité – contrôles avant utilisation

ÉLÉMENTS	CONTRÔLES	PAGES
Levier de frein et d'em-brayage	<ul style="list-style-type: none">• S'assurer du fonctionnement en douceur.• Si nécessaire, lubrifier les points pivots.	6-26
Béquille latérale	<ul style="list-style-type: none">• S'assurer du fonctionnement en douceur.• Lubrifier le pivot si nécessaire.	6-26
Attaches du cadre	<ul style="list-style-type: none">• S'assurer que tous les écrous et vis sont correctement serrés.• Serrer si nécessaire.	—
Instruments, éclairage, si-gnalisation et contacteurs	<ul style="list-style-type: none">• Contrôler le fonctionnement.• Corriger si nécessaire.	—
Contacteur de béquille laté-rale	<ul style="list-style-type: none">• Contrôler le fonctionnement du coupe-circuit d'allumage.• En cas de mauvais fonctionnement, faire contrôler le véhicule par un conces-sionnaire Yamaha.	3-21

Utilisation et conseils importants concernant le pilotage

FAU15952

Lire attentivement ce manuel afin de se familiariser avec toutes les commandes. Si l'explication d'une commande ou d'une fonction pose un problème, consulter un concessionnaire Yamaha.

FWA10272

AVERTISSEMENT

Une mauvaise connaissance des commandes peut entraîner une perte de contrôle, qui pourrait se traduire par un accident et des blessures.

5

FAU48712

N.B. _____

Ce modèle est équipé de :

- un capteur de sécurité de chute permettant de couper le moteur en cas d'un renversement. Dans ce cas, l'affichage indique le code d'erreur 30. Il ne s'agit pas d'une défaillance. Tourner la clé sur "OFF", puis sur "ON" pour effacer le code d'erreur. Si le contact n'est pas coupé au préalable, le moteur se lance mais ne se met pas en marche lors de l'actionnement du bouton du démarreur.
- un système d'arrêt automatique du moteur. Le moteur se coupe automatiquement après avoir tourné au ralenti pendant 20 minutes. Si le moteur se coupe, appuyer sur le contacteur du démarreur pour le remettre en marche.

FAU3372A

Mise en marche du moteur

Afin que le coupe-circuit d'allumage n'entre pas en action, il faut qu'une des conditions suivantes soit remplie :

- La boîte de vitesses doit être au point mort.
- Une vitesse doit être engagée, le levier d'embrayage actionné et la béquille latérale relevée.

Se référer à la page 3-22 pour plus de détails.

1. Tourner la clé sur "ON" et s'assurer que le coupe-circuit du moteur est à la position "○".

Le témoin et les témoins d'alerte suivants doivent s'allumer pendant quelques secondes, puis s'éteindre.

- Témoin d'alerte du niveau d'huile
- Témoin d'alerte de panne du moteur
- Témoin de l'immobilisateur anti-vol

FCA11834

ATTENTION _____

Si un témoin ne s'allume pas lorsque la clé de contact est tournée sur "ON" ou si un témoin ne s'éteint pas par la suite, se reporter à la page 3-4 et effectuer le contrôle de son circuit.

2. Mettre la boîte de vitesses au point mort. Le témoin de point mort devrait s'allumer. Dans le cas contraire, faire contrôler le circuit électrique par un concessionnaire Yamaha.
3. Appuyer sur le contacteur du démarreur pour mettre le moteur en marche. Si le moteur ne se met pas en marche, relâcher le contacteur du démarreur, puis attendre quelques secondes avant de faire un nouvel essai. Chaque essai de mise en marche doit être aussi court que possible afin d'économiser l'énergie de la batterie. Ne pas actionner le démarreur pendant plus de 10 secondes d'affilée.

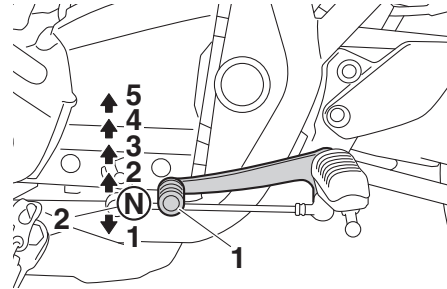
FCA11043

ATTENTION

En vue de prolonger la durée de service du moteur, ne jamais accélérer à l'excès tant que le moteur est froid !

Passage des vitesses

FAU16673



1. Sélecteur au pied
2. Point mort

La boîte de vitesses permet de contrôler la puissance du moteur disponible lors des démarrages, accélérations, montées des côtes, etc.

Les positions du sélecteur sont indiquées sur l'illustration.

N.B.

Pour passer au point mort, enfoncer le sélecteur à plusieurs reprises jusqu'à ce qu'il arrive en fin de course, puis le relever légèrement.

FCA10261

ATTENTION

- Ne pas rouler trop longtemps en roue libre lorsque le moteur est coupé et ne pas remorquer la moto sur de longues distances, même lorsque la boîte de vitesses est au point mort. En effet, son graissage ne s'effectue correctement que lorsque le moteur tourne. Un graissage insuffisant risque d'endommager la boîte de vitesses.
- Toujours débrayer avant de changer de vitesse afin d'éviter d'endommager le moteur, la boîte de vitesses et la transmission, qui ne sont pas conçus pour résister au choc infligé par un passage en force des vitesses.

Utilisation et conseils importants concernant le pilotage

5

Comment réduire sa consommation de carburant

FAU16811

La consommation de carburant dépend dans une grande mesure du style de conduite. Suivre les conseils suivants en vue d'économiser le carburant :

- Passer sans tarder aux rapports supérieurs et éviter les régimes très élevés lors des accélérations.
- Ne pas donner de gaz en rétrogradant et éviter d'emballer le moteur à vide.
- Couper le moteur au lieu de le laisser tourner longtemps au ralenti (ex. : embouteillages, feux de signalisation, passages à niveau).

Rodage du moteur

FAU16842

Les premiers 1600 km (1000 mi) constituent la période la plus importante de la vie du moteur. C'est pourquoi il est indispensable de lire attentivement ce qui suit.

Le moteur étant neuf, il faut éviter de le soumettre à un effort excessif pendant les premiers 1600 km (1000 mi). Les pièces mobiles du moteur doivent s'user et se roder mutuellement pour obtenir les jeux de marche corrects. Pendant cette période, éviter de conduire à pleins gaz de façon prolongée et éviter tout excès susceptible de provoquer la surchauffe du moteur.

FAU17094

0–1000 km (0–600 mi)

Éviter un fonctionnement prolongé au-delà de 4800 tr/mn. **ATTENTION : Changer l'huile moteur et remplacer l'élément ou la cartouche du filtre à huile après 1000 km (600 mi) d'utilisation.** [FCA10303]

1000–1600 km (600–1000 mi)

Éviter un fonctionnement prolongé au-delà de 5700 tr/mn.

1600 km (1000 mi) et au-delà

Le véhicule peut être conduit normalement.

ATTENTION

FCA10311

- **Ne jamais faire fonctionner le moteur dans la zone rouge du compte-tours.**
- **Si un problème quelconque survient au moteur durant la période de rodage, consulter immédiatement un concessionnaire Yamaha.**

Utilisation et conseils importants concernant le pilotage

FAU17214

Stationnement

Pour stationner le véhicule, couper le moteur, puis retirer la clé de contact.

FWA10312

AVERTISSEMENT

- Comme le moteur et le système d'échappement peuvent devenir brûlants, il convient de se garer de façon à ce que les piétons ou les enfants ne puissent toucher facilement ces éléments et s'y brûler.
 - Ne pas garer le véhicule dans une descente ou sur un sol meuble, car il pourrait facilement se renverser, ce qui augmenterait les risques de fuite de carburant et d'incendie.
 - Ne pas se garer à proximité d'herbe ou d'autres matériaux inflammables, car ils présentent un risque d'incendie.
-

Entretien périodique et réglage

FAU17246

La réalisation des contrôles et entretiens, réglages et lubrifications périodiques permet de garantir le meilleur rendement possible et contribue hautement à la sécurité de conduite. La sécurité est l'impératif numéro un du bon motocycliste. Les points de contrôle, réglage et lubrification principaux du véhicule sont expliqués aux pages suivantes.

Les fréquences données dans le tableau des entretiens périodiques s'entendent pour la conduite dans des conditions normales. Le propriétaire devra donc adapter les fréquences préconisées et éventuellement les raccourcir en fonction du climat, du terrain, de la situation géographique et de l'usage qu'il fait de son véhicule.

AVERTISSEMENT

L'omission d'entretiens ou l'utilisation de techniques d'entretien incorrectes peut accroître les risques de blessures, voire de mort, pendant un entretien ou l'utilisation du véhicule. Si l'on ne maîtrise pas les techniques d'entretien du véhicule, ce travail doit être confié à un concessionnaire Yamaha.

FWA10322

FWA15123

AVERTISSEMENT

Couper le moteur avant d'effectuer tout entretien, sauf si autrement spécifié.

- **Les pièces mobiles d'un moteur en marche risquent de happer un membre ou un vêtement et les éléments électriques de provoquer décharges et incendies.**
- **Effectuer un entretien en laissant tourner le moteur peut entraîner traumatismes oculaires, brûlures, incendies et intoxications par monoxyde de carbone pouvant provoquer la mort. Se reporter à la page 1-2 pour plus d'informations concernant le monoxyde de carbone.**

FWA15461

AVERTISSEMENT

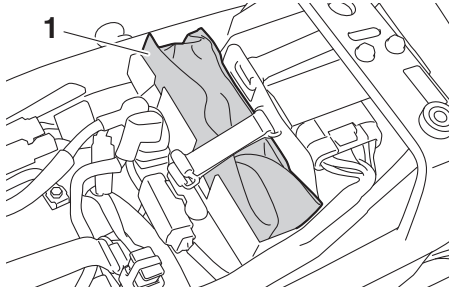
Les disques, étriers, tambours et garnitures de frein peuvent devenir très chauds lors de leur utilisation. Pour éviter tout risque de brûlures, laisser refroidir les éléments de frein avant de les toucher.

FAU17303

Le but des entretiens du système antipollution ne se limite pas à réduire la pollution atmosphérique, ils permettent aussi d'assurer un rendement et un fonctionnement optimaux du moteur. Les entretiens relatifs au système de contrôle des gaz d'échappement sont regroupés dans un tableau d'entretiens périodiques séparé. La personne qui effectue ces entretiens doit avoir accès à des données techniques spécialisées et doit posséder les connaissances et l'outillage nécessaires. L'entretien, le remplacement et les réparations des organes du système de contrôle des gaz d'échappement peuvent être effectués par tout mécanicien professionnel. Les concessionnaires Yamaha possèdent la formation technique et l'outillage requis pour mener à bien ces entretiens.

FAU17382

Trousse de réparation



1. Trousse de réparation

La trousse de réparation se trouve sous la selle. (Voir page 3-15.)

Les informations données dans ce manuel et les outils de la trousse de réparation sont destinés à fournir au propriétaire les moyens nécessaires pour effectuer l'entretien préventif et les petites réparations. Cependant d'autres outils, comme une clé dynamométrique, peuvent être nécessaires pour effectuer correctement certains entretiens.

N.B. _____

Si l'on ne dispose pas des outils ou de l'expérience nécessaires pour mener un travail à bien, il faut le confier à un concessionnaire Yamaha.

Entretien périodique et réglage

FAU46862

N.B.

- Il n'est pas nécessaire d'effectuer le contrôle annuel lorsqu'on a effectué un contrôle périodique dans l'année (les distances sont exprimées en milles pour le R.-U.).
- À partir de 50000 km (30000 mi), effectuer les entretiens en reprenant les fréquences depuis 10000 km (6000 mi).
- L'entretien des éléments repérés d'un astérisque ne peut être mené à bien sans les données techniques, les connaissances et l'outillage adéquats, et doit être confié à un concessionnaire Yamaha.

Entretiens périodiques du système de contrôle des gaz d'échappement

FAU46912

N°	ÉLÉMENTS	CONTRÔLES OU ENTRETIENS À EFFECTUER	DISTANCE AU COMPTEUR					CONTRÔLE ANNUEL
			1000 km (600 mi)	10000 km (6000 mi)	20000 km (12000 mi)	30000 km (18000 mi)	40000 km (24000 mi)	
1	* Canalisations de carburant	<ul style="list-style-type: none"> • S'assurer que les durites d'alimentation ne sont ni craquelées ni autrement endommagées. 		√	√	√	√	√
2	* Bougies	<ul style="list-style-type: none"> • Contrôler l'état. • Nettoyer et corriger l'écartement des électrodes. 		√		√		
		<ul style="list-style-type: none"> • Remplacer. 			√		√	
3	* Soupapes	<ul style="list-style-type: none"> • Contrôler le jeu aux soupapes. • Régler. 	Tous les 20000 km (12000 mi)					
4	* Système d'injection de carburant	<ul style="list-style-type: none"> • Régler la synchronisation. 	√	√	√	√	√	√
5	* Tube et du pot d'échappement	<ul style="list-style-type: none"> • Contrôler le serrage du ou des colliers à vis. 	√	√	√	√	√	

Entretien périodique et réglage

N°	ÉLÉMENTS	CONTRÔLES OU ENTRETIENS À EFFECTUER	DISTANCE AU COMPTEUR					CONTRÔLE ANNUEL
			1000 km (600 mi)	10000 km (6000 mi)	20000 km (12000 mi)	30000 km (18000 mi)	40000 km (24000 mi)	
6	*	Système d'admission d'air		√	√	√	√	√

Entretien périodique et réglage

FAU1770M

Entretiens périodiques et fréquences de graissage

N°	ÉLÉMENTS	CONTRÔLES OU ENTRETIENS À EFFECTUER	DISTANCE AU COMPTEUR					CONTRÔLE ANNUEL
			1000 km (600 mi)	10000 km (6000 mi)	20000 km (12000 mi)	30000 km (18000 mi)	40000 km (24000 mi)	
1	Élément du filtre à air	• Remplacer.					√	
2	* Embrayage	• Contrôler le fonctionnement, le niveau de liquide et s'assurer de l'absence de fuite.	√	√	√	√	√	
3	* Frein avant	• Contrôler le fonctionnement, le niveau de liquide et s'assurer de l'absence de fuite.	√	√	√	√	√	√
		• Remplacer les plaquettes de frein.	Quand la limite est atteinte.					
4	* Frein arrière	• Contrôler le fonctionnement, le niveau de liquide et s'assurer de l'absence de fuite.	√	√	√	√	√	√
		• Remplacer les plaquettes de frein.	Quand la limite est atteinte.					
5	* Durites de frein	• S'assurer de l'absence de craquelures ou autre endommagement. • Contrôler le cheminement et les colliers.		√	√	√	√	√
		• Remplacer.	Tous les 4 ans					
6	* Liquide de frein	• Changer.	Tous les 2 ans					
7	* Roues	• Contrôler le voile et l'état.		√	√	√	√	

6

Entretien périodique et réglage

N°	ÉLÉMENTS	CONTRÔLES OU ENTRETIENS À EFFECTUER	DISTANCE AU COMPTEUR					CONTRÔLE ANNUEL
			1000 km (600 mi)	10000 km (6000 mi)	20000 km (12000 mi)	30000 km (18000 mi)	40000 km (24000 mi)	
8	* Pneus	<ul style="list-style-type: none"> • Contrôler la profondeur de sculpture et l'état des pneus. • Remplacer si nécessaire. • Contrôler la pression de gonflage. • Corriger si nécessaire. 		√	√	√	√	√
9	* Roulements de roue	<ul style="list-style-type: none"> • Contrôler le jeu et s'assurer de l'absence d'endommagement des roulements. 		√	√	√	√	
10	* Bras oscillant	<ul style="list-style-type: none"> • S'assurer du bon fonctionnement et de l'absence de jeu excessif. 		√	√	√	√	
		<ul style="list-style-type: none"> • Lubrifier à la graisse à base de savon au lithium. 	Tous les 50000 km (30000 mi)					
11	Chaîne de transmission	<ul style="list-style-type: none"> • Contrôler la tension, l'alignement et l'état de la chaîne. • Régler et lubrifier abondamment la chaîne avec un lubrifiant spécial pour chaîne à joints toriques. 	Tous les 1000 km (600 mi) et après le nettoyage de la moto, la conduite sous la pluie ou la conduite dans des régions humides					
12	* Roulements de direction	<ul style="list-style-type: none"> • S'assurer qu'ils n'ont pas de jeu et que la direction n'est pas dure. 	√	√	√	√	√	
		<ul style="list-style-type: none"> • Lubrifier à la graisse à base de savon au lithium. 	Tous les 20000 km (12000 mi)					
13	* Attaches du cadre	<ul style="list-style-type: none"> • S'assurer que tous les écrous et vis sont correctement serrés. 		√	√	√	√	√
14	Axe de pivot de levier de frein	<ul style="list-style-type: none"> • Lubrifier à la graisse silicone. 		√	√	√	√	√
15	Axe de pivot de pédale de frein	<ul style="list-style-type: none"> • Lubrifier à la graisse à base de savon au lithium. 		√	√	√	√	√

Entretien périodique et réglage

N°	ÉLÉMENTS	CONTRÔLES OU ENTRETIENS À EFFECTUER	DISTANCE AU COMPTEUR					CON-TRÔLE AN-NUEL
			1000 km (600 mi)	10000 km (6000 mi)	20000 km (12000 mi)	30000 km (18000 mi)	40000 km (24000 mi)	
16	Axe de pivot de levier d'embrayage	• Lubrifier à la graisse silicone.		√	√	√	√	√
17	Axe de pivot de sélecteur au pied	• Lubrifier à la graisse à base de savon au lithium.		√	√	√	√	√
18	Béquille latérale	• Contrôler le fonctionnement. • Lubrifier à la graisse à base de savon au lithium.		√	√	√	√	√
19 *	Contacteur de béquille latérale	• Contrôler le fonctionnement.	√	√	√	√	√	√
20 *	Fourche avant	• Contrôler le fonctionnement et s'assurer de l'absence de fuites d'huile.		√	√	√	√	
21 *	Combinés ressort-amortisseur	• Contrôler le fonctionnement et s'assurer que les amortisseurs ne fuient pas.		√	√	√	√	
22	Huile moteur	• Changer. • Contrôler le niveau d'huile et s'assurer de l'absence de fuites d'huile.	√	√	√	√	√	√
23	Élément du filtre à huile moteur	• Remplacer.	√		√		√	
24 *	Contacteur de feu stop sur frein avant et arrière	• Contrôler le fonctionnement.	√	√	√	√	√	√
25	Pièces mobiles et câbles	• Lubrifier.		√	√	√	√	√

Entretien périodique et réglage

N°	ÉLÉMENTS	CONTRÔLES OU ENTRETIENS À EFFECTUER	DISTANCE AU COMPTEUR					CONTRÔLE ANNUEL
			1000 km (600 mi)	10000 km (6000 mi)	20000 km (12000 mi)	30000 km (18000 mi)	40000 km (24000 mi)	
26 *	Poignée des gaz	<ul style="list-style-type: none"> • Contrôler le fonctionnement. • Contrôler la garde de la poignée des gaz et la régler si nécessaire. • Lubrifier le câble et le boîtier de la poignée des gaz. 		√	√	√	√	√
27 *	Éclairage, signalisation et contacteurs	<ul style="list-style-type: none"> • Contrôler le fonctionnement. • Régler le faisceau de phare. 	√	√	√	√	√	√

FAU36773

N.B.

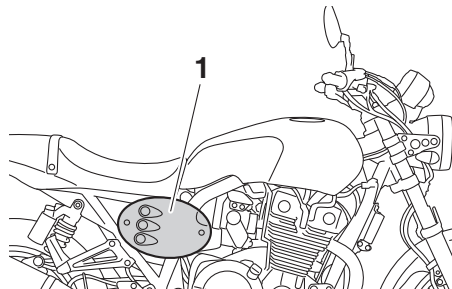
- Filtre à air
 - L'élément équipant le filtre à air de ce modèle est en papier huilé et est jetable. Il convient dès lors de ne pas le nettoyer à l'air comprimé sous peine de l'endommager.
 - Il convient de remplacer plus fréquemment l'élément si le véhicule est utilisé dans des zones très poussiéreuses ou humides.
- Entretien des freins hydrauliques et de l'embrayage
 - Contrôler régulièrement le niveau du liquide de frein et d'embrayage et, si nécessaire, faire l'appoint de liquide.
 - Remplacer tous les deux ans les composants internes des maîtres-cylindres et des étriers de frein, du maître-cylindre et du récepteur hydraulique d'embrayage, ainsi que le liquide de frein et d'embrayage.
 - Remplacer les durites d'embrayage et de frein tous les quatre ans et lorsqu'elles sont craquelées ou endommagées.

Entretien périodique et réglage

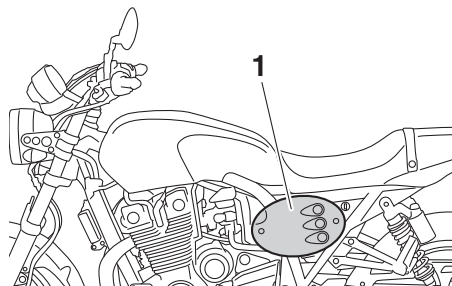
FAU18773

Dépose et repose des caches

Afin de pouvoir effectuer certains entretiens décrits dans ce chapitre, il est nécessaire de déposer les caches illustrés. Se référer à cette section à chaque fois qu'il faut déposer ou reposer un cache.



1. Cache A



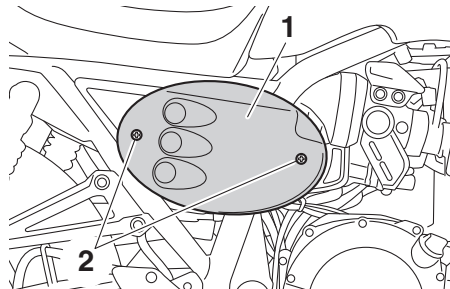
1. Cache B

FAU65410

Caches A et B

Dépose d'un cache

Retirer les vis, puis déposer le cache.



1. Cache A

2. Vis

Mise en place d'un cache

Remettre le cache en place, puis reposer les vis.

FAU19643

Contrôle des bougies

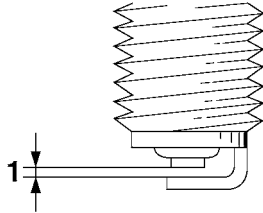
Les bougies sont des pièces importantes du moteur et elles doivent être contrôlées régulièrement, de préférence par un concessionnaire Yamaha. Les bougies doivent être démontées et contrôlées aux fréquences indiquées dans le tableau des entretiens et graissages périodiques, car la chaleur et les dépôts finissent par les user. L'état des bougies peut en outre révéler l'état du moteur.

La porcelaine autour de l'électrode centrale de chaque bougie doit être de couleur café au lait clair ou légèrement foncé, couleur idéale pour un véhicule utilisé dans des conditions normales. Si la couleur d'une bougie est nettement différente, le moteur pourrait présenter une anomalie. Ne jamais essayer de diagnostiquer soi-même de tels problèmes. Il est préférable de confier le véhicule à un concessionnaire Yamaha.

Si l'usure des électrodes est excessive ou les dépôts de calamine ou autres sont trop importants, il convient de remplacer la bougie concernée.

Bougie spécifiée :
NGK/DPR8EA-9

Avant de monter une bougie, il faut mesurer l'écartement de ses électrodes à l'aide d'un jeu de cales d'épaisseur et le régler si nécessaire.



1. Écartement des électrodes

Écartement des électrodes :
0.8–0.9 mm (0.031–0.035 in)

Nettoyer la surface du joint de la bougie et ses plans de joint, puis nettoyer soigneusement les filets de bougie.

Couple de serrage :
Bougie :
18 Nm (1.8 m·kgf, 13 ft·lbf)

N.B. _____

Si une clé dynamométrique n'est pas disponible lors du montage d'une bougie, une bonne approximation consiste à serrer de

1/4–1/2 tour supplémentaire après le serrage à la main. Il faudra toutefois serrer la bougie au couple spécifié le plus rapidement possible.

Huile moteur et élément du filtre à huile

Il faut vérifier le niveau d'huile moteur avant chaque départ. Il convient également de changer l'huile et de remplacer l'élément du filtre à huile aux fréquences spécifiées dans le tableau des entretiens et graissages périodiques.

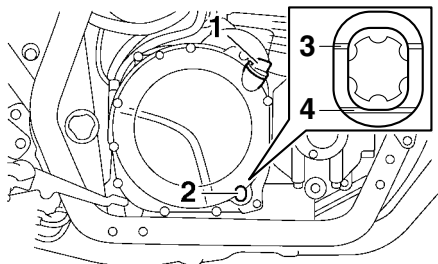
Contrôle du niveau d'huile moteur

1. Placer le véhicule sur un plan de niveau et veiller à ce qu'il soit dressé à la verticale. Une légère inclinaison peut entraîner des erreurs de lecture.
2. Mettre le moteur en marche et le faire chauffer pendant quelques minutes, puis le couper.
3. Attendre quelques minutes que l'huile se stabilise, puis vérifier son niveau à travers le hublot de contrôle, situé au côté inférieur droit du carter moteur.

N.B. _____

Le niveau d'huile moteur doit se situer entre les repères de niveau minimum et maximum.

Entretien périodique et réglage



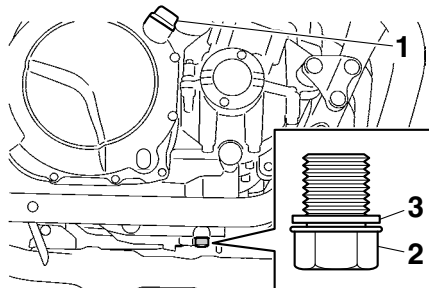
1. Bouchon de remplissage de l'huile moteur
2. Hublot de contrôle du niveau d'huile moteur
3. Repère de niveau maximum
4. Repère de niveau minimum

4. Si le niveau d'huile moteur est inférieur au repère de niveau minimum, ajouter de l'huile du type recommandé jusqu'au niveau spécifié.

Changement de l'huile moteur (avec ou sans remplacement de l'élément du filtre à huile)

1. Dresser le véhicule sur un plan horizontal.
2. Mettre le moteur en marche et le faire chauffer pendant quelques minutes, puis le couper.
3. Placer un bac à vidange sous le moteur afin d'y recueillir l'huile usagée.

4. Retirer le bouchon de remplissage, la vis de vidange et son joint afin de vidanger l'huile du carter moteur.

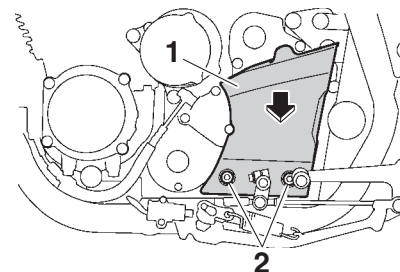


1. Bouchon de remplissage de l'huile moteur
2. Vis de vidange d'huile moteur
3. Joint

N.B.

Ignorer les étapes 5–15 si l'élément du filtre à huile n'est pas remplacé.

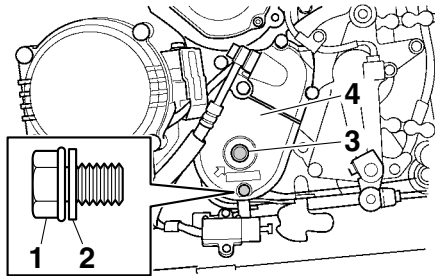
5. Déposer le cache du pignon d'entraînement après avoir retiré les boulons.



1. Cache du pignon d'entraînement
2. Vis

6. Retirer la vis de vidange, ainsi que son joint, de l'élément du filtre à huile afin de vidanger l'élément de son huile.
7. Retirer le couvercle de l'élément du filtre à huile après avoir retiré sa vis.

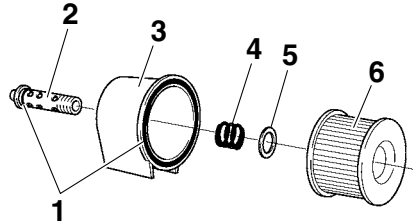
Entretien périodique et réglage



1. Vis de vidange d'élément de filtre à huile
 2. Joint
 3. Vis du couvercle de l'élément du filtre à huile
 4. Couvercle de l'élément du filtre à huile
8. Retirer l'élément du filtre à huile et les joints toriques.

N.B.

Veiller à ne pas perdre le ressort de compression ni la rondelle.

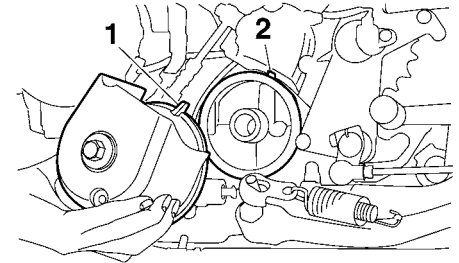


1. Joint torique
 2. Vis du couvercle de l'élément du filtre à huile
 3. Couvercle de l'élément du filtre à huile
 4. Ressort de pression
 5. Rondelle
 6. Élément du filtre à huile
9. Monter des joints toriques neufs sur la vis du couvercle d'élément et le couvercle d'élément.
10. Enduire les joints toriques d'une fine couche d'huile moteur propre.
11. Insérer la vis du couvercle de l'élément dans le couvercle de l'élément.
12. Disposer le ressort, la rondelle et l'élément du filtre à huile neuf par-dessus la vis.

N.B.

S'assurer que les joints toriques sont bien logés.

13. Remettre en place le couvercle de l'élément du filtre à huile (ainsi que le ressort, la rondelle et l'élément du filtre à huile) en alignant l'ergot du couvercle et la fente du carter moteur, puis en serrant la vis au couple spécifié.



1. Patte de fixation
2. Fente

Couple de serrage :

Vis du couvercle de l'élément du filtre à huile :
15 Nm (1.5 m·kgf, 11 ft·lbf)

14. Remonter la vis de vidange d'élément de filtre à huile et son joint neuf, puis serrer la vis au couple spécifié.

Entretien périodique et réglage

Couple de serrage :

Vis de vidange d'élément de filtre à huile :

7 Nm (0.7 m·kgf, 5.1 ft·lbf)

15. Remettre le cache du pignon d'entraînement à sa place, puis le fixer à l'aide des boulons.
16. Remettre la vis de vidange d'huile moteur et un joint neuf en place, puis serrer la vis au couple spécifié.

Couple de serrage :

Vis de vidange de l'huile moteur :
43 Nm (4.3 m·kgf, 31 ft·lbf)

17. Remettre à niveau en ajoutant la quantité spécifiée de l'huile moteur recommandée, puis remonter et serrer le bouchon de remplissage d'huile.

Huile moteur recommandée :

Voir page 8-1.

Quantité d'huile :

Sans remplacement de l'élément du filtre à huile :

2.80 L (2.96 US qt, 2.46 Imp.qt)

Avec remplacement de l'élément du filtre à huile :

3.15 L (3.33 US qt, 2.77 Imp.qt)

N.B. _____

Bien veiller à essuyer toute coulure d'huile après que le moteur et le système d'échappement ont refroidi.

FCA11621

ATTENTION _____

- **Ne pas mélanger d'additif chimique à l'huile afin d'éviter tout patinage de l'embrayage, car l'huile moteur lubrifie également l'embrayage. Ne pas utiliser des huiles de grade diesel "CD" ni des huiles de grade supérieur à celui spécifié. S'assurer également de ne pas utiliser une huile portant la désignation "ENERGY CONSERVING II" ou la même désignation avec un chiffre plus élevé.**
- **S'assurer qu'aucune crasse ou objet ne pénètre dans le carter moteur.**

18. Mettre le moteur en marche et le laisser tourner au ralenti pendant quelques minutes et contrôler s'il y a présence de fuites d'huile. En cas de fuite d'huile, couper immédiatement le moteur et rechercher la cause.

N.B. _____

Une fois le moteur mis en marche, le témoin d'alerte du niveau d'huile doit s'éteindre si le niveau d'huile est suffisant.

FCA10402

ATTENTION _____

Si le témoin d'alerte du niveau d'huile tremblote ou ne s'éteint pas même si le niveau d'huile est conforme, couper immédiatement le moteur, et faire contrôler le véhicule par un concessionnaire Yamaha.

19. Couper le moteur, puis vérifier le niveau d'huile et faire l'appoint, si nécessaire.

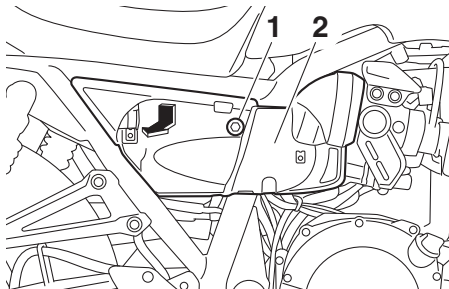
Remplacement de l'élément du filtre à air et nettoyage du tube de vidange

FAU65431

Il convient de remplacer l'élément du filtre à air aux fréquences spécifiées dans le tableau des entretiens et graissages périodiques. Remplacer plus fréquemment l'élément de filtre à air lorsque le véhicule est utilisé dans des zones très poussiéreuses ou humides. Il faut également contrôler fréquemment le tube de vidange du filtre à air et le nettoyer, si nécessaire.

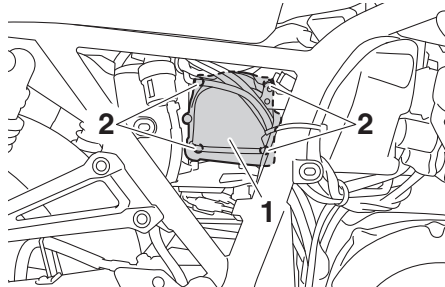
Remplacement de l'élément du filtre à air

1. Déposer le cache A. (Voir page 6-9.)
2. Déposer le cache latéral droit après avoir retiré le boulon.



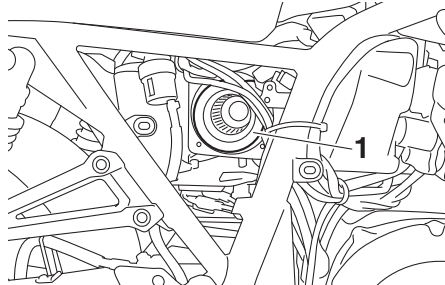
1. Vis
2. Cache latéral droit

3. Retirer le couvercle du boîtier de filtre à air après avoir retiré ses vis.



1. Couvercle du boîtier de filtre à air
2. Vis

4. Extraire l'élément du filtre à air.



1. Élément du filtre à air

5. Loger un élément neuf dans le boîtier de filtre à air. **ATTENTION : S'assurer que l'élément du filtre à air est correctement logé dans le boîtier de**

filtre à air. Ne jamais mettre le moteur en marche avant d'avoir remonté l'élément du filtre à air. Une usure excessive du ou des pistons et/ou du ou des cylindres pourrait en résulter. [FCA10482]

6. Remettre le couvercle du boîtier de filtre à air en place et le fixer à l'aide de ses vis.
7. Remettre le cache latéral droit en place comme illustré, puis reposer le boulon.



8. Reposer le cache.

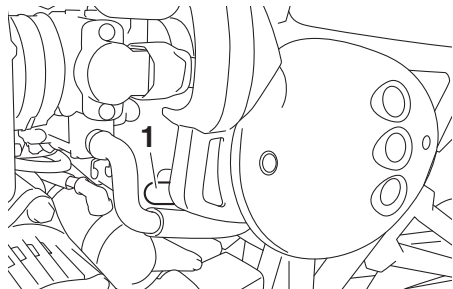
Nettoyage du tube de vidange du filtre à air

1. Contrôler si le tube de vidange, situé devant le boîtier de filtre à air, contient de l'eau ou des crasses.

Entretien périodique et réglage

FAU21386

FAU21402



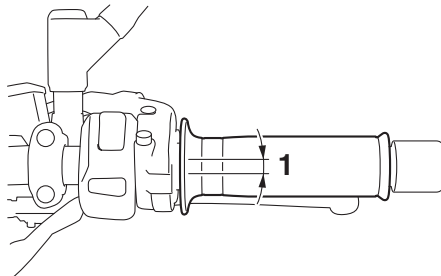
1. Tube de vidange du filtre à air

2. S'il y a présence d'eau et de crasse, retirer et nettoyer le tube, puis remonter ce dernier.

6

Contrôle de la garde de la poignée des gaz

Mesurer la garde de la poignée des gaz comme illustré.



1. Garde de la poignée des gaz

Garde de la poignée des gaz :

3.0–5.0 mm (0.12–0.20 in)

Contrôler régulièrement la garde de la poignée des gaz et, si nécessaire, la faire régler par un concessionnaire Yamaha.

Jeu des soupapes

À la longue, le jeu aux soupapes se modifie, ce qui provoque un mauvais mélange carburant-air ou produit un bruit anormal. Pour éviter ce problème, il faut faire régler le jeu aux soupapes par un concessionnaire Yamaha aux fréquences spécifiées dans le tableau des entretiens et graissages périodiques.

Pneus

FAU2177A

Les pneus sont le seul contact entre le véhicule et la route. Quelles que soient les conditions de conduite, la sécurité repose sur une très petite zone de contact avec la route. Par conséquent, il est essentiel de garder en permanence les pneus en bon état et de les remplacer au moment opportun par les pneus spécifiés.

Pression de gonflage

Il faut contrôler et, le cas échéant, régler la pression de gonflage des pneus avant chaque utilisation du véhicule.

FWA10504

AVERTISSEMENT

La conduite d'un véhicule dont les pneus ne sont pas gonflés à la pression correcte peut être la cause de blessures graves, voire de mort, en provoquant une perte de contrôle.

- Contrôler et régler la pression de gonflage des pneus lorsque ceux-ci sont à la température ambiante.
- Adapter la pression de gonflage des pneus à la vitesse de conduite et au poids total du pilote, du passager, des bagages et des accessoires approuvés pour ce modèle.

Pression de gonflage (contrôlée les pneus froids) :

Charge jusqu'à 90 kg (198 lb) :

Avant :

250 kPa (2.50 kgf/cm², 36 psi)

Arrière :

250 kPa (2.50 kgf/cm², 36 psi)

90 kg (198 lb) jusqu'à la charge maximum :

Avant :

250 kPa (2.50 kgf/cm², 36 psi)

Arrière :

290 kPa (2.90 kgf/cm², 42 psi)

Charge* maximale :

210 kg (463 lb)

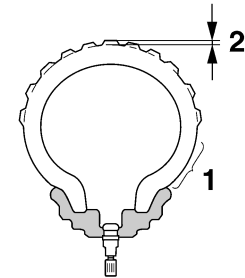
* Poids total du pilote, du passager, du chargement et des accessoires

FWA10512

AVERTISSEMENT

Ne jamais surcharger le véhicule. La conduite d'un véhicule surchargé peut être la cause d'un accident.

Contrôle des pneus



1. Flanc de pneu
2. Profondeur de sculpture de pneu

Contrôler les pneus avant chaque départ. Si la bande de roulement centrale a atteint la limite spécifiée, si un clou ou des éclats de verre sont incrustés dans le pneu ou si son flanc est craquelé, faire remplacer immédiatement le pneu par un concessionnaire Yamaha.

Profondeur de sculpture de pneu minimale (avant et arrière) :

1.6 mm (0.06 in)

Entretien périodique et réglage

N.B. _____

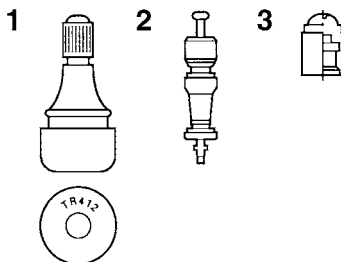
La limite de profondeur des sculptures peut varier selon les législations nationales. Il faut toujours se conformer à la législation du pays dans lequel on utilise le véhicule.

FWA10472

AVERTISSEMENT

- Faire remplacer par un concessionnaire Yamaha tout pneu usé à l'extrême. La conduite avec des pneus usés compromet la stabilité du véhicule et est en outre illégale.
- Le remplacement des pièces se rapportant aux freins et aux roues doit être confié à un concessionnaire Yamaha, car celui-ci possède les connaissances et l'expérience nécessaires à ces travaux.
- Après avoir remplacé un pneu, éviter de faire de la vitesse jusqu'à ce que le pneu soit "rodé" et ait acquis toutes ses caractéristiques.

Renseignements sur les pneus



1. Valve de gonflage
2. Obus de valve de gonflage
3. Capuchon de valve de gonflage et joint

Ce modèle est équipé de pneus sans chambre à air (Tubeless) et de valves de gonflage.

Les pneus s'usent, même s'ils n'ont pas été utilisés ou n'ont été utilisés qu'occasionnellement. Des craquelures sur la bande de roulement et les flancs du pneu, parfois accompagnées d'une déformation de la carcasse, sont des signes significatifs du vieillissement du pneu. Les vieux pneus et les pneus usagés doivent être contrôlés par des professionnels du pneumatique afin de s'assurer qu'ils peuvent encore servir.

FWA10482

AVERTISSEMENT

- Les pneus avant et arrière doivent être de la même conception et du même fabricant afin de garantir une bonne tenue de route et éviter les accidents.
- Toujours remettre correctement les capuchons de valve en place afin de prévenir toute chute de la pression de gonflage.
- Afin d'éviter tout dégonflement des pneus lors de la conduite à grande vitesse, utiliser exclusivement les valves et obus de valve repris ci-après.

Après avoir subi de nombreux tests, seuls les pneus cités ci-après ont été homologués par Yamaha pour ce modèle.

Pneu avant :

Taille :

120/70 ZR17M/C (58W)

Fabricant/modèle :

DUNLOP/D252F L

Pneu arrière :

Taille :

180/55 ZR17M/C (73W)

Fabricant/modèle :

DUNLOP/D252 L

AVANT et ARRIÈRE :

Valve de gonflage :

TR412

Obus de valve :

#9100 (d'origine)

FWA10601

 **AVERTISSEMENT**

Cette moto est équipée de pneus pour conduite à très grande vitesse. Afin de tirer le meilleur profit de ces pneus, il convient de respecter les consignes qui suivent.

- Remplacer les pneus exclusivement par des pneus de type spécifié. D'autres pneus risquent d'éclater lors de la conduite à très grande vitesse.
- Avant d'être légèrement usés, des pneus neufs peuvent adhérer relativement mal à certains revêtements de route. Il ne faut donc pas rouler à

très grande vitesse pendant les premiers 100 km (60 mi) après le remplacement d'un pneu.

- Faire "chauffer" les pneus avant de rouler à grande vitesse.
- Toujours adapter la pression de gonflage aux conditions de conduite.

Roues coulées

Pour assurer un fonctionnement optimal, une longue durée de service et une bonne sécurité de conduite, prendre note des points suivants concernant les roues recommandées.

- Avant chaque démarrage, il faut s'assurer que les jantes de roue ne sont pas craquelées, qu'elles n'ont pas de saut et ne sont ni voilées ni autrement endommagées. Si une roue est endommagée de quelque façon, la faire remplacer par un concessionnaire Yamaha. Ne jamais tenter une quelconque réparation sur une roue. Toute roue déformée ou craquelée doit être remplacée.
- Il faut équilibrer une roue à chaque fois que le pneu ou la roue sont remplacés ou remis en place après démontage. Une roue mal équilibrée se traduit par un mauvais rendement, une mauvaise tenue de route et réduit la durée de service du pneu.

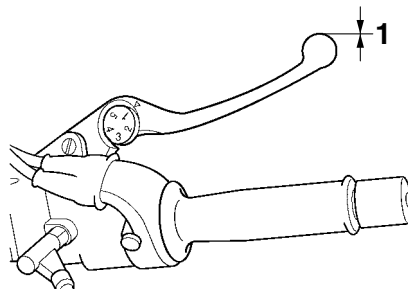
Levier d'embrayage

FAU22074

Ce modèle étant muni d'un embrayage hydraulique, il n'est donc pas nécessaire de régler la garde du levier d'embrayage. Il est toutefois nécessaire, avant chaque démarrage, de vérifier le niveau du liquide d'embrayage et de s'assurer que le circuit hydraulique ne fuit pas. (Voir page 6-20.) Si la garde du levier d'embrayage devient excessive et que les changements de rapport deviennent brutaux ou si l'embrayage patine, entraînant un retard de réponse à l'accélération, il y a probablement de l'air dans le circuit d'embrayage. Dans ce cas, ne pas utiliser la moto avant d'avoir fait purger le circuit par un concessionnaire Yamaha.

Contrôle de la garde du levier de frein

FAU37914



1. Garde nulle au levier de frein

La garde à l'extrémité du levier de frein doit être inexistante. Si ce n'est pas le cas, faire contrôler le circuit des freins par un concessionnaire Yamaha.

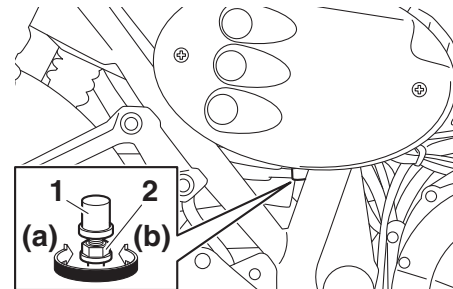
FWA14212

⚠ AVERTISSEMENT

Une sensation de mollesse dans le levier de frein pourrait signaler la présence d'air dans le circuit de freinage. Dans ce cas, ne pas utiliser le véhicule avant d'avoir fait purger le circuit par un concessionnaire Yamaha. La présence d'air dans le circuit hydraulique réduit la puissance de freinage et cela pourrait provoquer la perte de contrôle du véhicule et être la cause d'un accident.

Contacteurs de feu stop

FAU22274



1. Contacteur de feu stop sur frein arrière
2. Écrou de réglage du contacteur de feu stop sur frein arrière

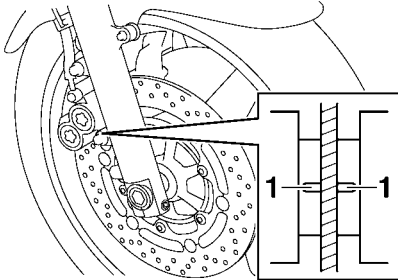
Le feu stop s'allume par l'action de la pédale et du levier de frein, et devrait s'allumer juste avant que le freinage ne fasse effet. Si nécessaire, régler le contacteur du feu stop arrière comme suit, mais il faut confier le réglage du contacteur de feu stop sur frein avant à un concessionnaire Yamaha.

Tourner l'écrou de réglage du contacteur de feu stop sur frein arrière tout en immobilisant le contacteur. Tourner l'écrou de réglage dans le sens (a) si le feu stop s'allume trop tard. Tourner l'écrou de réglage dans le sens (b) si le feu stop s'allume trop tôt.

Contrôle des plaquettes de frein avant et arrière

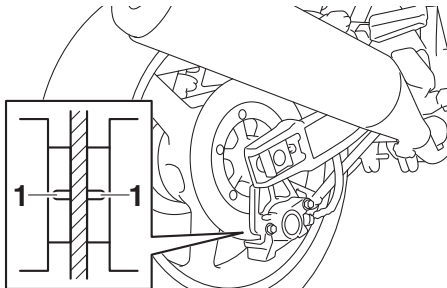
FAU22322

Frein avant



1. Rainure d'indication d'usure de plaquette de frein

Frein arrière



1. Rainure d'indication d'usure de plaquette de frein

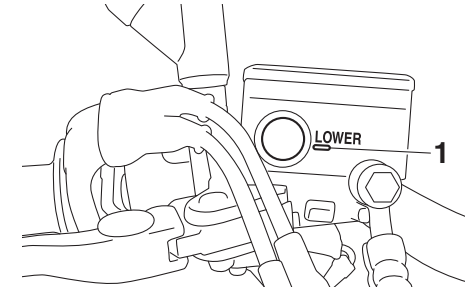
Contrôler l'usure des plaquettes de frein avant et arrière aux fréquences spécifiées dans le tableau des entretiens et graissages périodiques. Sur chaque plaquette de frein figure une rainure d'indication d'usure. Les rainures permettent de contrôler l'usure des plaquettes sans devoir démonter le frein. Contrôler l'usure des plaquettes en vérifiant les rainures. Si une plaquette de frein est usée au point que sa rainure a presque disparu, faire remplacer la paire de plaquettes par un concessionnaire Yamaha.

Contrôle du niveau du liquide de frein et d'embrayage

FAU22682

Avant de démarrer, s'assurer que le niveau du liquide de frein et d'embrayage dépasse le repère de niveau minimum. S'assurer que le haut des réservoirs est à l'horizontale avant de vérifier le niveau du liquide de frein et d'embrayage. Faire l'appoint de liquide de frein et d'embrayage si nécessaire.

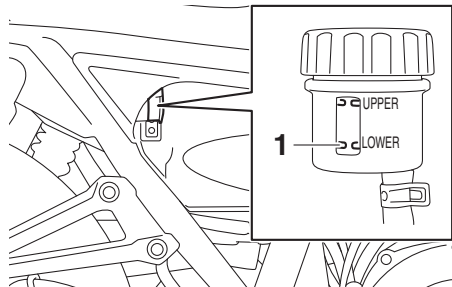
Frein avant



1. Repère de niveau minimum

Entretien périodique et réglage

Frein arrière



1. Repère de niveau minimum

Liquide de frein et d'embrayage
spécifié :

Liquide de frein DOT 4

FWA16001

AVERTISSEMENT

Un entretien incorrect peut entraîner la perte de capacité de freinage ou d'embrayage. Prendre les précautions suivantes :

- Un niveau du liquide de frein ou d'embrayage insuffisant pourrait provoquer la formation de bulles d'air dans le circuit de freinage ou d'embrayage, ce qui réduirait l'efficacité des freins ou de l'embrayage.
- Nettoyer les bouchons de remplissage avant de les retirer. Utiliser exclusivement du liquide de frein DOT 4 provenant d'un bidon neuf.
- Utiliser uniquement le liquide de frein spécifié, sous peine de risquer d'abîmer les joints en caoutchouc, ce qui provoquerait une fuite.
- Toujours faire l'appoint avec un liquide de frein du même type que celui qui se trouve dans le circuit. L'ajout d'un liquide de frein autre que le DOT 4 risque de provoquer une réaction chimique nuisible.

- Veiller à ne pas laisser pénétrer d'eau dans le réservoir de liquide de frein ou d'embrayage. En effet, l'eau abaisserait nettement le point d'ébullition du liquide et pourrait provoquer un bouchon de vapeur ou "vapor lock".

FCA17641

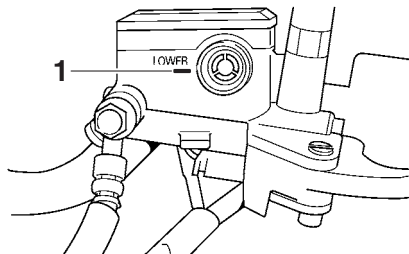
ATTENTION

Le liquide de frein risque d'endommager les surfaces peintes ou en plastique. Toujours essuyer soigneusement toute trace de liquide renversé.

Si le niveau du liquide descend trop bas, le diaphragme du réservoir de liquide de frein ou d'embrayage risque de se déformer sous l'effet de la dépression. S'assurer de rendre au diaphragme sa forme d'origine avant de le remettre en place dans le réservoir de liquide de frein ou d'embrayage. L'usure des plaquettes de frein entraîne une baisse progressive du niveau du liquide de frein. Un niveau de liquide bas peut signaler l'usure des plaquettes ou la présence d'une fuite dans le circuit de frein ; il convient dès lors de contrôler l'usure des plaquettes et l'étanchéité du circuit de frein. Un niveau de liquide d'embrayage bas peut signaler la présence

6

Embrayage



1. Repère de niveau minimum

N.B.

Le réservoir de liquide du frein arrière se trouve derrière le cache A. (Voir page 6-9.)

d'une fuite dans le circuit d'embrayage ; il convient dès lors de contrôler l'étanchéité du circuit d'embrayage. Si le niveau du liquide de frein ou d'embrayage diminue soudainement, faire contrôler le véhicule par un concessionnaire Yamaha avant de reprendre la route.

FAU22754 Changement du liquide de frein et d'embrayage

Faire changer les liquides de frein et d'embrayage par un concessionnaire Yamaha aux fréquences spécifiées dans le tableau des entretiens et graissages périodiques. Il convient également de faire remplacer les bagues d'étanchéité des maîtres cylindres de frein et d'embrayage et des étriers, ainsi que les durites de frein et d'embrayage aux fréquences indiquées ci-dessous ou chaque fois qu'elles sont endommagées ou qu'elles fuient.

- Bagues d'étanchéité : Remplacer tous les deux ans.
- Durites de frein et d'embrayage : Remplacer tous les quatre ans.

FAU27462 Tension de la chaîne de transmission

Contrôler et, si nécessaire, régler la tension de la chaîne de transmission avant chaque départ.

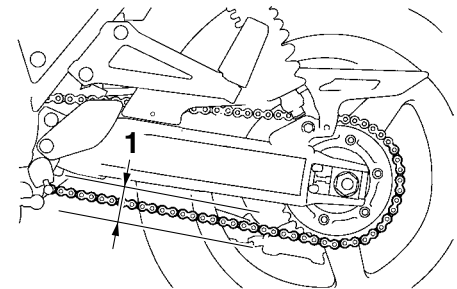
FAU51444 Contrôle de la tension de la chaîne de transmission

1. Dresser la moto sur sa béquille latérale.

N.B.

Le contrôle et le réglage de la tension de la chaîne de transmission doit se faire sans charge aucune sur la moto.

2. Engager le point mort.
3. Mesurer la tension comme illustré.



1. Tension de la chaîne de transmission

Entretien périodique et réglage

Tension de la chaîne de transmission :

5.0–15.0 mm (0.20–0.59 in)

4. Si la tension de la chaîne de transmission est incorrecte, la régler comme suit.

Réglage de la tension de la chaîne de transmission

FAU3431A

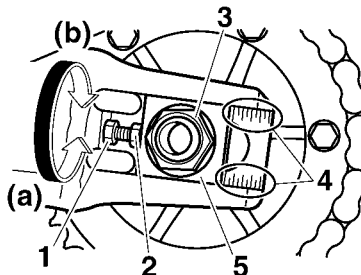
Consulter un concessionnaire Yamaha avant de régler la tension de la chaîne de transmission.

1. Desserrer l'écrou d'axe et le contre-écrou de part et d'autre du bras oscillant.
2. Pour tendre la chaîne de transmission, tourner la vis de réglage de la tension de chaque côté du bras oscillant dans le sens (a). Pour détendre la chaîne de transmission, tourner la vis de réglage de chaque côté du bras oscillant dans le sens (b), puis pousser la roue arrière vers l'avant. **ATTENTION : Une chaîne mal tendue impose des efforts excessifs au moteur et à d'autres pièces essentielles, et risque de sauter ou de casser. Pour éviter ce problème, veiller à ce que**

la tension de la chaîne de transmission soit toujours dans les limites spécifiées. (FCA10572)

N.B.

Se servir des repères d'alignement situés de part et d'autre du bras oscillant afin de régler les deux tendeurs de chaîne de transmission de façon identique, et donc, de permettre un alignement de roue correct.



1. Contre-écrou
 2. Vis de réglage de la tension de la chaîne de transmission
 3. Écrou d'axe
 4. Repères d'alignement
 5. Tendeur de chaîne de transmission
3. Serrer l'écrou d'axe, puis serrer les contre-écrous à leur couple de serrage spécifique.

Couples de serrage :

Écrou d'axe :

150 Nm (15 m·kgf, 108 ft·lbf)

Contre-écrou :

16 Nm (1.6 m·kgf, 12 ft·lbf)

4. S'assurer que les tendeurs de chaîne sont réglés de la même façon, que la tension de la chaîne est correcte, et que la chaîne se déplace sans accroc.

Nettoyage et graissage de la chaîne de transmission

FAU23026

Il faut nettoyer et lubrifier la chaîne de transmission aux fréquences spécifiées dans le tableau des entretiens et graissages périodiques, sinon elle s'usera rapidement, surtout lors de la conduite dans les régions humides ou poussiéreuses. Entretenir la chaîne de transmission comme suit.

FCA10584

ATTENTION

Il faut lubrifier la chaîne de transmission après avoir lavé la moto et après avoir roulé sous la pluie ou des surfaces mouillées.

1. Laver la chaîne à l'aide de pétrole et d'une petite brosse à poils doux. **ATTENTION : Ne pas nettoyer la chaîne de transmission à la vapeur, au jet à forte pression ou à l'aide de dissolvants inappropriés, car cela endommagerait ses joints toriques.**

[FCA11122]

2. Essuyer soigneusement la chaîne.
3. Lubrifier abondamment la chaîne avec un lubrifiant spécial pour chaîne à joints toriques. **ATTENTION : Ne pas utiliser de l'huile moteur ni tout autre lubrifiant, car ceux-ci pour-**

raient contenir des additifs qui endommageraient les joints toriques de la chaîne de transmission. [FCA11112]

Contrôle et lubrification des câbles

FAU23098

Il faut contrôler le fonctionnement et l'état de tous les câbles de commande avant chaque départ. Il faut en outre lubrifier les câbles et leurs extrémités quand nécessaire. Si un câble est endommagé ou si son fonctionnement est dur, le faire contrôler et remplacer, si nécessaire, par un concessionnaire Yamaha. **AVERTISSEMENT ! Veiller à ce que les gaines de câble et les logements de câble soient en bon état, sans quoi les câbles vont rouiller rapidement, ce qui risquerait d'empêcher leur bon fonctionnement. Remplacer tout câble endommagé dès que possible afin d'éviter un accident.** [FWA10712]

Lubrifiant recommandé :

Lubrifiant Yamaha pour câbles ou autre lubrifiant approprié

Entretien périodique et réglage

6

Contrôle et lubrification de la poignée et du câble des gaz

FAU23115

Contrôler le fonctionnement de la poignée des gaz avant chaque départ. Il convient en outre de faire lubrifier le câble par un concessionnaire Yamaha aux fréquences spécifiées dans le tableau des entretiens et graissages périodiques.

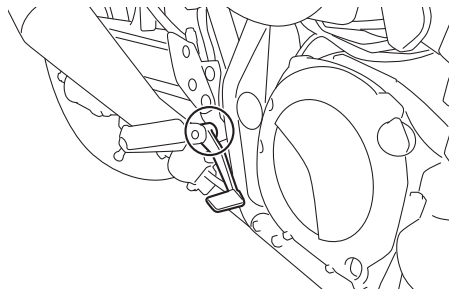
Le câble des gaz est équipé d'un cache en caoutchouc. S'assurer que le cache est correctement en place. Le cache n'empêche pas parfaitement la pénétration d'eau, même lorsqu'il est monté correctement. Il convient donc de veiller à ne pas verser directement de l'eau sur le cache ou le câble lors du lavage du véhicule. En cas d'encrassement, essuyer le câble ou le cache avec un chiffon humide.

Contrôle et lubrification de la pédale de frein et du sélecteur

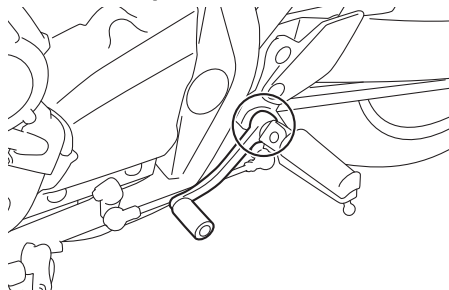
FAU44276

Contrôler le fonctionnement de la pédale de frein et du sélecteur avant chaque départ et lubrifier les articulations quand nécessaire.

Pédale de frein



Sélecteur au pied



Lubrifiant recommandé :

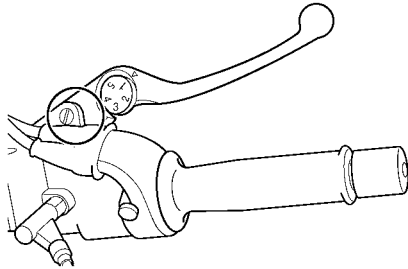
Graisse à base de savon au lithium

Contrôle et lubrification des leviers de frein et d'embrayage

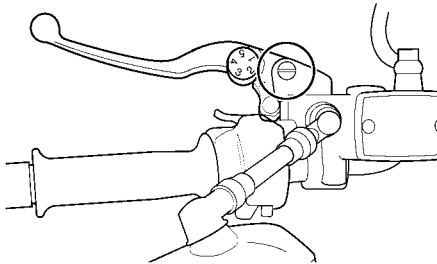
FAU43602

Contrôler le fonctionnement des leviers de frein et d'embrayage avant chaque départ et lubrifier les articulations de levier quand nécessaire.

Levier de frein



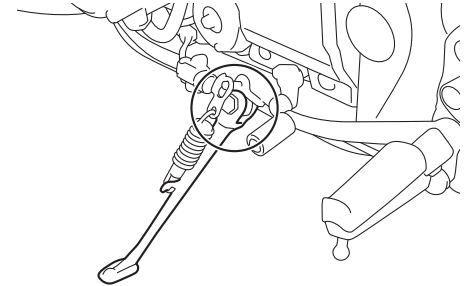
Levier d'embrayage



Lubrifiant recommandé :
Graisse silicone

Contrôle et lubrification de la béquille latérale

FAU23203



Contrôler le fonctionnement de la béquille latérale avant chaque départ et lubrifier son articulation et les points de contact des surfaces métalliques quand nécessaire.

6

⚠ Avertissement

FWA10732

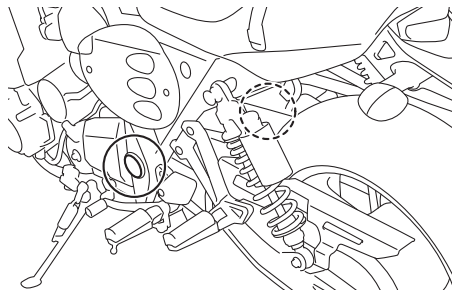
Si la béquille latérale ne se déploie et ne se replie pas en douceur, la faire contrôler et, si nécessaire, réparer par un concessionnaire Yamaha. Une béquille latérale déployée risque de toucher le sol et de distraire le pilote, qui pourrait perdre le contrôle du véhicule.

Lubrifiant recommandé :
Graisse à base de savon au lithium

Entretien périodique et réglage

Lubrification des pivots du bras oscillant

FAUM1653



6

Faire contrôler les pivots du bras oscillant par un bras oscillant aux fréquences spécifiées dans le tableau des entretiens et graissages périodiques.

Lubrifiant recommandé :

Graisse à base de savon au lithium

Contrôle de la fourche

FAU23273

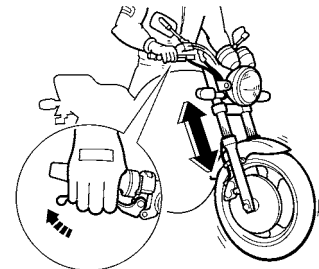
Il faut contrôler l'état et le fonctionnement de la fourche en procédant comme suit aux fréquences spécifiées dans le tableau des entretiens et graissages périodiques.

Contrôle de l'état général

S'assurer que les tubes plongeurs ne sont ni griffés ni endommagés et que les fuites d'huile ne sont pas importantes.

Contrôle du fonctionnement

1. Placer le véhicule sur un plan horizontal et veiller à ce qu'il soit dressé à la verticale. **AVERTISSEMENT ! Pour éviter les accidents corporels, caler solidement le véhicule pour qu'il ne puisse se renverser.** [FWA10752]
2. Tout en actionnant le frein avant, appuyer fermement à plusieurs reprises sur le guidon afin de contrôler si la fourche se comprime et se détend en douceur.



FCA10591

ATTENTION

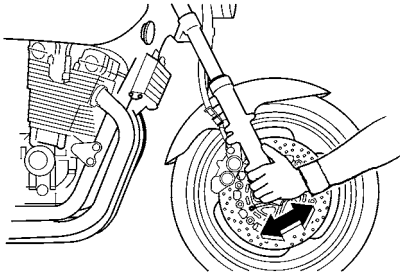
Si la fourche est endommagée ou si elle ne fonctionne pas en douceur, la faire contrôler et, si nécessaire, réparer par un concessionnaire Yamaha.

FAU23285

Contrôle de la direction

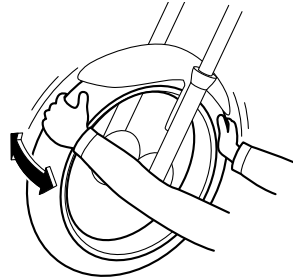
Des roulements de direction usés ou desserrés peuvent représenter un danger. Il convient dès lors de vérifier le fonctionnement de la direction en procédant comme suit aux fréquences spécifiées dans le tableau des entretiens et graissages périodiques.

1. Soulever la roue avant. (Voir page 6-35.) **AVERTISSEMENT ! Pour éviter les accidents corporels, caler solidement le véhicule pour qu'il ne puisse se renverser.** [FWA10752]
2. Maintenir la base des bras de fourche et essayer de les déplacer vers l'avant et l'arrière. Si un jeu quelconque est ressenti, faire contrôler et, si nécessaire, réparer la direction par un concessionnaire Yamaha.



FAU23292

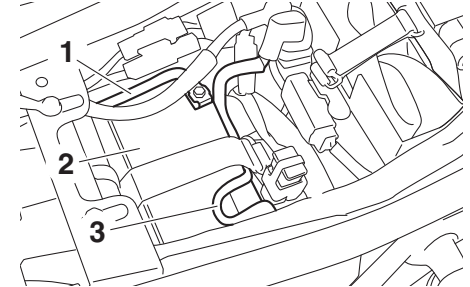
Contrôle des roulements de roue



Contrôler les roulements de roue avant et arrière aux fréquences spécifiées dans le tableau des entretiens et graissages périodiques. Si le moyeu de roue a du jeu ou si la roue ne tourne pas régulièrement, faire contrôler les roulements de roue par un concessionnaire Yamaha.

FAU50291

Batterie



1. Câble négatif de batterie (noir)
2. Batterie
3. Câble positif de batterie (rouge)

La batterie se trouve sous la selle. (Voir page 3-15.)

La batterie de ce véhicule est de type plomb-acide à régulation par soupape (VRLA). Il n'est pas nécessaire de contrôler le niveau d'électrolyte ni d'ajouter de l'eau distillée. Il convient toutefois de vérifier la connexion des câbles de batterie et de resserrer, si nécessaire.

FWA10761

AVERTISSEMENT

- L'électrolyte de batterie est extrêmement toxique, car l'acide sulfurique qu'il contient peut causer de graves brûlures. Éviter tout contact d'électrolyte avec la peau, les yeux

Entretien périodique et réglage

ou les vêtements et toujours se protéger les yeux lors de travaux à proximité d'une batterie. En cas de contact avec de l'électrolyte, effectuer les PREMIERS SOINS suivants.

- EXTERNE : rincer abondamment à l'eau courante.
- INTERNE : boire beaucoup d'eau ou de lait et consulter immédiatement un médecin.
- YEUX : rincer à l'eau courante pendant 15 minutes et consulter rapidement un médecin.
- Les batteries produisent de l'hydrogène, un gaz inflammable. Éloigner la batterie des étincelles, flammes, cigarettes, etc., et toujours veiller à bien ventiler la pièce où l'on recharge une batterie, si la charge est effectuée dans un endroit clos.
- TENIR TOUTE BATTERIE HORS DE PORTÉE DES ENFANTS.

Charge de la batterie

Confier la charge de la batterie à un concessionnaire Yamaha dès que possible si elle semble être déchargée. Ne pas oublier qu'une batterie se décharge plus rapidement si le véhicule est équipé d'accessoires électriques.

FCA16522

ATTENTION

Recourir à un chargeur spécial à tension constante pour charger les batteries de type plomb-acide à régulation par sou-pape (VRLA). Le recours à un chargeur de batterie conventionnel endommagerait la batterie.

Entreposage de la batterie

1. Quand le véhicule est remisé pendant un mois ou plus, déposer la batterie, la recharger complètement et la ranger dans un endroit frais et sec.
ATTENTION : Avant de déposer la batterie, s'assurer d'avoir tourné la clé sur "OFF", puis débrancher le câble négatif avant de débrancher le câble positif. [FCA16303]
2. Quand la batterie est remise pour plus de deux mois, il convient de la contrôler au moins une fois par mois et de la recharger quand nécessaire.
3. Charger la batterie au maximum avant de la remonter sur le véhicule.
ATTENTION : Avant de reposer la batterie, s'assurer d'avoir tourné la clé sur "OFF", puis brancher le câble positif avant de brancher le câble négatif. [FCA16841]

4. Après avoir remonté la batterie, toujours veiller à connecter correctement ses câbles aux bornes.

FCA16531

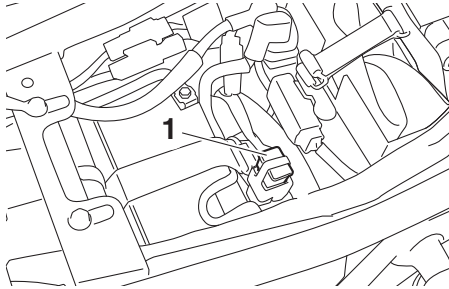
ATTENTION

Toujours veiller à ce que la batterie soit chargée. Remiser une batterie déchargée risque de l'endommager de façon irréversible.

Remplacement des fusibles

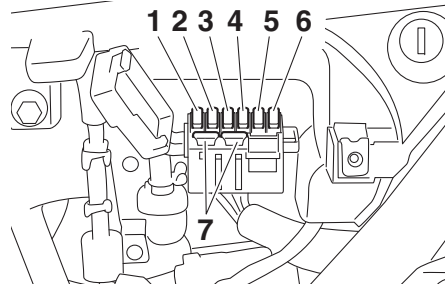
FAU43274

Le fusible principal se trouve sous la selle. (Voir page 3-15.)



1. Fusible principal

Le boîtier à fusibles se trouve derrière le cache B. Celui-ci contient les fusibles protégeant les circuits individuels. (Voir page 6-9.)



1. Fusible de phare
2. Fusible du système de signalisation
3. Fusible d'allumage
4. Fusible de feu arrière
5. Fusible du système d'injection de carburant
6. Fusible de sauvegarde (montre et immobilisateur antivol)
7. Fusible de rechange

Si un fusible est grillé, le remplacer comme suit.

1. Tourner la clé de contact sur "OFF" et éteindre le circuit électrique concerné.
2. Déposer le fusible grillé et le remplacer par un fusible neuf de l'intensité spécifiée. **AVERTISSEMENT ! Ne pas utiliser de fusible de calibre supérieur à celui recommandé afin d'éviter de gravement endommager l'installation électrique, voire de provoquer un incendie.** [FWA15132]

Fusibles spécifiés :

- Fusible principal:
50.0 A
- Fusible de phare:
15.0 A
- Fusible de feu arrière:
7.5 A
- Fusible du système de signalisation:
7.5 A
- Fusible d'allumage:
15.0 A
- Fusible du système d'injection de carburant:
15.0 A
- Fusible de sauvegarde:
7.5 A

3. Tourner la clé de contact sur "ON" et allumer le circuit électrique concerné afin de vérifier si le dispositif électrique fonctionne.
4. Si le fusible neuf grille immédiatement, faire contrôler l'installation électrique par un concessionnaire Yamaha.

Entretien périodique et réglage

Remplacement de l'ampoule du phare

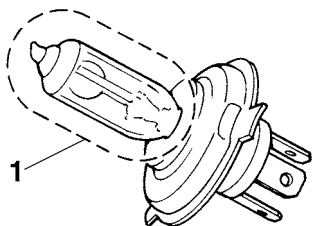
FAU63180

Ce modèle est équipé d'un phare à ampoule halogène. Si l'ampoule du phare grille, la remplacer comme suit :

FCA10661

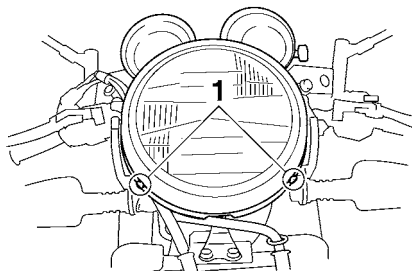
ATTENTION

Ne jamais toucher le verre d'une ampoule de phare afin de ne pas laisser de résidus gras. La graisse réduit la transparence du verre mais aussi la luminosité de l'ampoule, ainsi que sa durée de service. Nettoyer soigneusement toute crasse ou trace de doigts sur l'ampoule avec un chiffon imbibé d'alcool ou de diluant pour peinture.



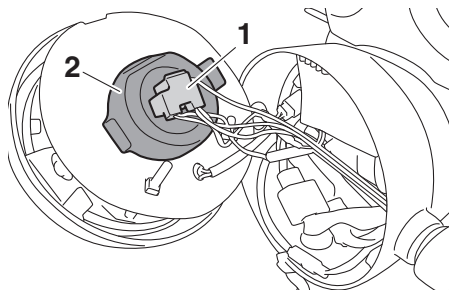
1. Ne pas toucher le verre de l'ampoule.

1. Déposer l'optique de phare après avoir retiré les vis.



1. Vis

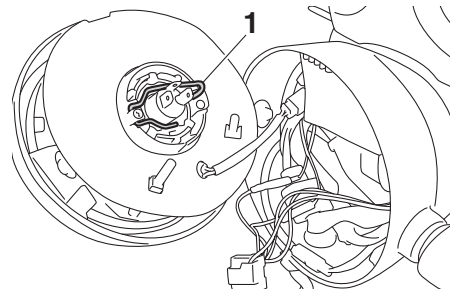
2. Déconnecter la fiche rapide de phare, puis déposer la protection de l'ampoule.



1. Fiche rapide de phare

2. Protection de l'ampoule de phare

3. Décrocher le porte-ampoule du phare, puis retirer l'ampoule grillée.



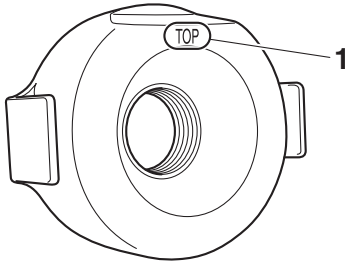
1. Porte-ampoule du phare

4. Monter une ampoule de phare neuve et la fixer à l'aide du porte-ampoule.

5. Reposer la protection de l'ampoule, puis connecter la fiche rapide.

N.B.

En reposant la protection d'ampoule de phare, s'assurer de diriger le repère "TOP" vers le haut.



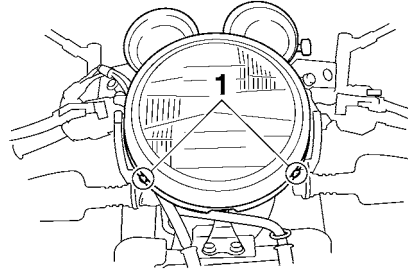
1. Repère "TOP"

6. Monter l'optique de phare, puis la fixer à l'aide de ses vis.
7. Si nécessaire, faire régler le faisceau de phare par un concessionnaire Yamaha.

Remplacement de l'ampoule de veilleuse ^{FAU65440}

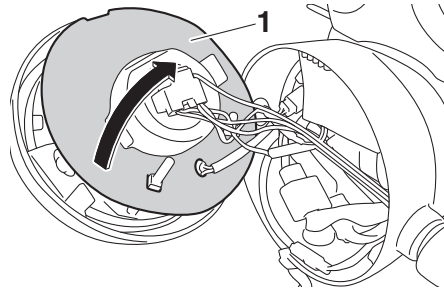
Si l'ampoule de veilleuse grille, la remplacer comme suit.

1. Déposer l'optique de phare après avoir retiré les vis.



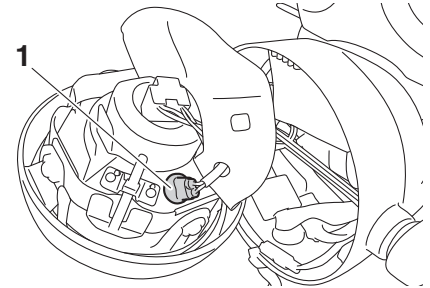
1. Vis

2. Soulever le cache comme illustré.



1. Cache

3. Tirer sur la douille de l'ampoule de veilleuse pour déposer la douille et l'ampoule.



1. Douille d'ampoule de veilleuse

4. Retirer l'ampoule grillée en l'enfonçant et en la tournant dans le sens inverse des aiguilles d'une montre.
5. Monter une ampoule neuve dans la douille, l'enfoncer et la tourner à fond dans le sens des aiguilles d'une montre.
6. Reposer l'ampoule et sa douille en appuyant sur cette dernière.
7. Remettre le cache en place.
8. Monter l'optique de phare, puis la fixer à l'aide de ses vis.

Entretien périodique et réglage

Feu stop/arrière

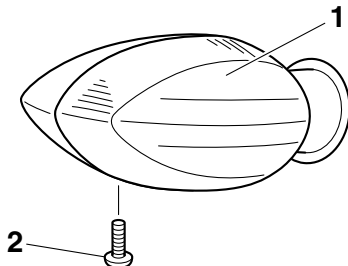
Le feu stop/arrière est équipé d'une DEL.
Si le feu stop/arrière ne s'allume pas, le faire contrôler par un concessionnaire Yamaha.

FAU70540

Remplacement d'une ampoule de clignotant

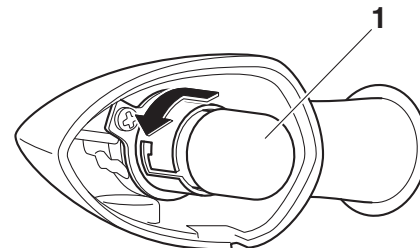
FAU24205

1. Retirer la lentille du clignotant après avoir retiré la vis.



1. Lentille du clignotant
2. Vis

2. Retirer l'ampoule grillée en l'enfonçant et en la tournant dans le sens inverse des aiguilles d'une montre.



1. Ampoule de clignotant

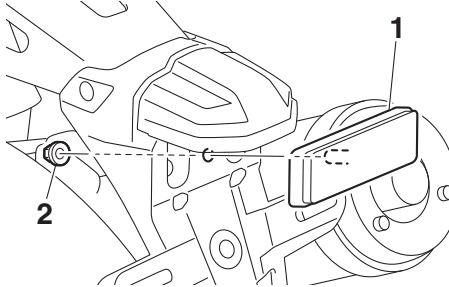
3. Monter une ampoule neuve dans la douille, l'enfoncer et la tourner à fond dans le sens des aiguilles d'une montre.
4. Remettre la lentille en place et la fixer à l'aide de la vis. **ATTENTION : Ne pas serrer la vis à l'excès afin de ne pas risquer de casser la lentille.**

[FCA11192]

Remplacement d'une ampoule d'éclairage de la plaque d'immatriculation

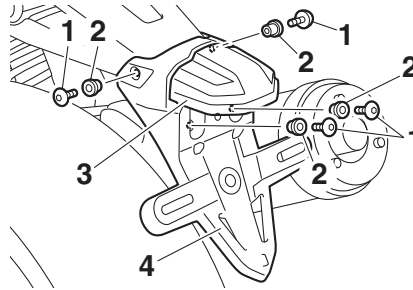
FAU65451

1. Déposer le catadioptré après avoir retiré l'écrou.



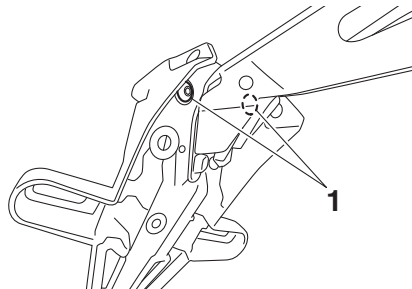
1. Catadioptré
2. Écrou

2. Déposer le support de la plaque d'immatriculation après avoir retiré les boulons et les entretoises épaulées.



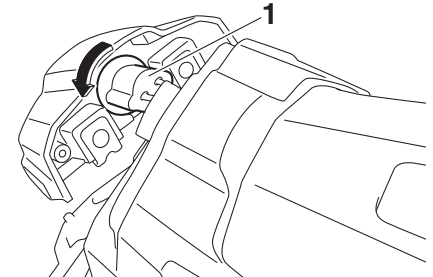
1. Vis
2. Entretoise épaulée
3. Bloc d'éclairage de la plaque d'immatriculation
4. Support de plaque d'immatriculation

3. Retirer le bloc d'éclairage de la plaque d'immatriculation après avoir enlevé les vis.



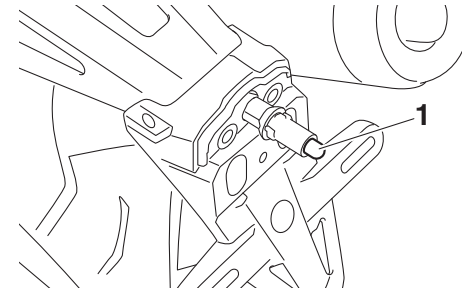
1. Vis

4. Déposer la douille et l'ampoule d'éclairage de la plaque d'immatriculation en tournant la douille dans le sens inverse des aiguilles d'une montre, puis en la retirant.



1. Douille d'ampoule d'éclairage de la plaque d'immatriculation

5. Extraire l'ampoule grillée en tirant sur celle-ci.



1. Ampoule d'éclairage de la plaque d'immatriculation

Entretien périodique et réglage

6. Monter une ampoule neuve dans la douille.
7. Reposer l'ampoule et sa douille en appuyant sur la douille et en la tournant à fond dans le sens des aiguilles d'une montre.
8. Remettre le bloc d'ampoule d'éclairage de la plaque d'immatriculation en place et la fixer à l'aide de ses vis.
9. Remettre le support de la plaque d'immatriculation en place et le fixer à l'aide des entretoises épaulées et des boulons.
10. Remettre le catadioptré en place et le fixer à l'aide de l'écrou.

6

Calage de la moto

FAU24351

Ce modèle n'étant pas équipé d'une béquille centrale, il convient de prendre les précautions suivantes avant de démonter une roue ou avant d'effectuer tout autre travail qui requiert de dresser la moto à la verticale. S'assurer que la moto est stable et à la verticale avant de commencer l'entretien. Une solide caisse en bois placée sous le moteur peut améliorer la stabilité.

Entretien de la roue avant

1. Immobiliser l'arrière de la moto à l'aide d'une béquille de levage, si l'on dispose de deux béquilles de levage, ou en plaçant un cric de moto sous le cadre, devant la roue arrière.
2. Se servir ensuite d'une béquille de levage pour surélever la roue avant.

Entretien de la roue arrière

Surélever la roue arrière à l'aide d'une béquille de levage, si disponible, ou en plaçant un cric de moto des deux côtés du cadre, devant la roue arrière ou des deux côtés du bras oscillant.

Roue avant

FAU24361

FAU65461

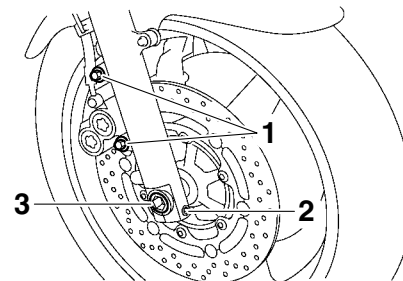
Dépose de la roue avant

FWA10822

⚠ AVERTISSEMENT

Pour éviter les accidents corporels, caler solidement le véhicule pour qu'il ne puisse se renverser.

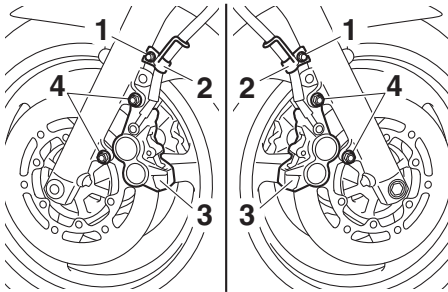
1. Desserrer la vis de pincement d'axe de roue, puis l'axe et les vis de fixation d'étrier de frein.



1. Vis de fixation d'étrier de frein
2. Vis de pincement d'axe de roue avant
3. Axe de roue

2. Surélever la roue avant en procédant comme expliqué à la section précédente "Calage de la moto".
3. Retirer le support de durite de frein de part et d'autre du véhicule après avoir enlevé la vis.
4. Déposer l'étrier de frein de part et d'autre du véhicule après avoir retiré les vis de fixation. **ATTENTION : Ne pas actionner le frein après la dépose des étriers, car les plaquettes risquent de se rapprocher à l'excès.**

[FCA11052]



1. Vis
 2. Support de la durite de frein
 3. Étrier de frein
 4. Vis de fixation d'étrier de frein
5. Déposer l'axe de roue, puis la roue.

Mise en place de la roue avant

1. Soulever la roue entre les bras de fourche.
2. Remettre l'axe de roue en place.
3. Reposer la roue avant sur le sol, puis déployer la béquille latérale.
4. Monter les étriers de frein et les fixer à l'aide des vis de fixation.

N.B.

Veiller à laisser un écart suffisant entre les plaquettes de frein avant de monter les étriers de frein sur les disques de frein.

5. Monter les supports de durite de frein et les fixer à l'aide des vis.
6. Serrer l'axe, la vis de pincement d'axe de roue avant, les vis de fixation d'étrier de frein et les vis de support de la durite de frein à leur couple de serrage spécifique.

Couples de serrage :

Axe de roue :

72 Nm (7.2 m·kgf, 52 ft·lbf)

Vis de pincement d'axe de roue avant :

20 Nm (2.0 m·kgf, 14 ft·lbf)

Vis de fixation d'étrier de frein :

40 Nm (4.0 m·kgf, 29 ft·lbf)

Vis de support de la durite de frein :

7 Nm (0.7 m·kgf, 5.1 ft·lbf)

Entretien périodique et réglage

Roue arrière

FAU25081

FAU65470

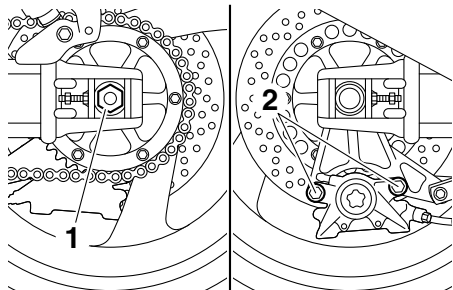
FWA10822

Dépose de la roue arrière

⚠ AVERTISSEMENT

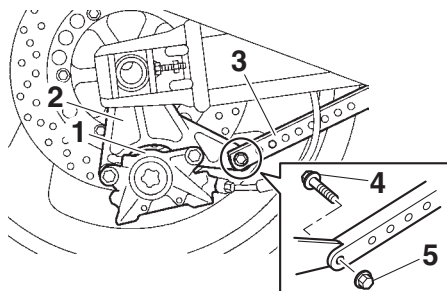
Pour éviter les accidents corporels, caler solidement le véhicule pour qu'il ne puisse se renverser.

1. Desserrer l'écrou d'axe et les vis de fixation d'étrier de frein.



1. Écrou d'axe
2. Vis de fixation d'étrier de frein

2. Séparer le bras d'ancrage du support d'étrier de frein en retirant l'écrou et la vis.



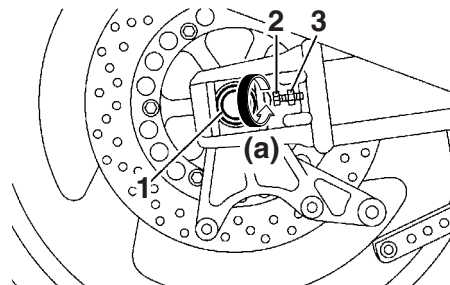
1. Étrier de frein
2. Support d'étrier de frein
3. Bras d'ancrage de frein
4. Vis
5. Écrou

3. Surélever la roue arrière en procédant comme expliqué à la page 6-35.

4. Retirer l'écrou d'axe et l'étrier de frein après avoir retiré les vis de fixation.

ATTENTION : Ne pas actionner le frein après la dépose de l'étrier, car les plaquettes risquent de se rapprocher à l'excès. [FCA11302]

5. Desserrer les contre-écrous, puis tourner les vis de réglage de la tension de la chaîne de transmission figurant de part et d'autre du bras oscillant à fond dans le sens (a).



1. Axe de roue
2. Vis de réglage de la tension de la chaîne de transmission
3. Contre-écrou

6. Pousser la roue vers l'avant, puis séparer la chaîne de transmission de la couronne arrière.

N.B.

- Si l'on éprouve des difficultés à retirer la chaîne de transmission, déposer d'abord l'axe de roue, puis soulever la roue suffisamment haut pour que la chaîne saute de la couronne arrière.
- Il n'est pas nécessaire de démonter la chaîne pour déposer et reposer la roue arrière.

7. Maintenir la roue et le support d'étrier de frein et extraire l'axe de roue.

8. Déposer le support d'étrier de frein et la roue.

Mise en place de la roue arrière

1. Remettre le support d'étrier de frein et la roue en place.
2. Insérer l'axe de roue dans le support d'étrier de frein et la roue par le côté droit, puis monter l'écrou d'axe.
3. Monter la chaîne de transmission sur la couronne arrière.
4. Raccorder le bras d'ancrage de frein au support d'étrier de frein en montant la vis et l'écrou.
5. Monter l'étrier de frein à l'aide des vis de fixation.

N.B.

Veiller à laisser un écart suffisant entre les plaquettes de frein avant de monter l'étrier de frein sur le disque de frein.

6. Reposer la roue arrière sur le sol, puis déployer la béquille latérale.
7. Régler la tension de la chaîne de transmission. (Voir page 6-22.)
8. Serrer l'écrou d'axe, les vis de fixation d'étrier de frein et l'écrou du bras d'ancrage de frein à leur couple de serrage spécifique.

Couples de serrage :

Écrou d'axe :

150 Nm (15 m·kgf, 108 ft·lbf)

Vis de fixation d'étrier de frein :

40 Nm (4.0 m·kgf, 29 ft·lbf)

Écrou du bras d'ancrage de frein :

23 Nm (2.3 m·kgf, 17 ft·lbf)

Diagnostic de pannes

Bien que les véhicules Yamaha subissent une inspection rigoureuse à la sortie d'usine, une panne peut toujours survenir. Toute défaillance des systèmes d'alimentation, de compression ou d'allumage, par exemple, peut entraîner des problèmes de démarrage et une perte de puissance.

Le schéma de diagnostic de pannes ci-après permet d'effectuer rapidement et en toute facilité le contrôle de ces pièces essentielles. Si une réparation quelconque est requise, confier la moto à un concessionnaire Yamaha, car ses techniciens qualifiés disposent des connaissances, du savoir-faire et des outils nécessaires à son entretien adéquat.

Pour tout remplacement, utiliser exclusivement des pièces Yamaha d'origine. En effet, les pièces d'autres marques peuvent sembler identiques, mais elles sont souvent de moindre qualité. Ces pièces s'useront donc plus rapidement et leur utilisation pourrait entraîner des réparations onéreuses.

AVERTISSEMENT

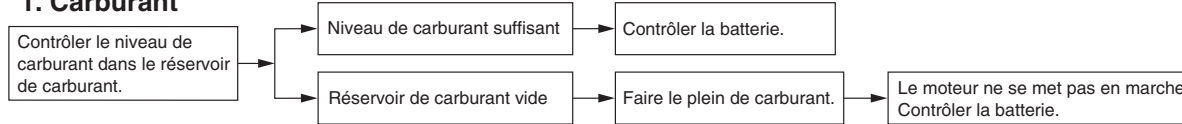
Lors de la vérification du circuit d'alimentation, ne pas fumer, et s'assurer de l'absence de flammes nues ou d'étin-

Entretien périodique et réglage

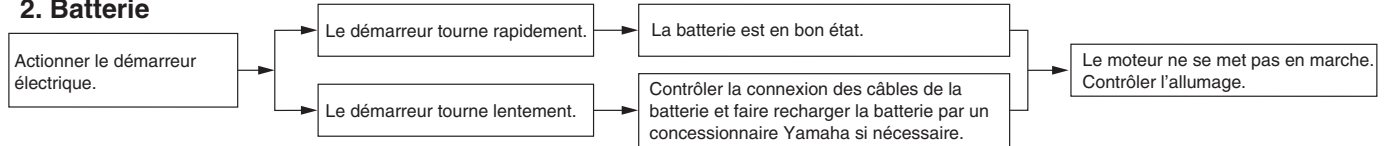
celles à proximité, y compris de veilleuses de chauffe-eau ou de chaudières. L'essence et les vapeurs d'essence peuvent s'enflammer ou exploser, et provoquer des blessures et des dommages matériels graves.

Schéma de diagnostic de pannes

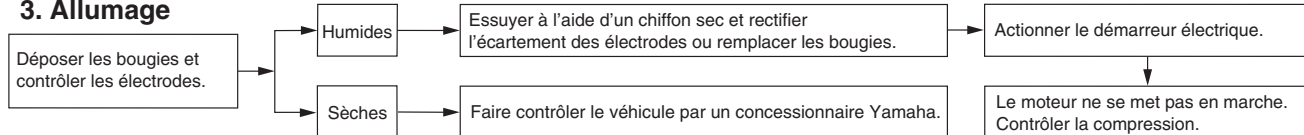
1. Carburant



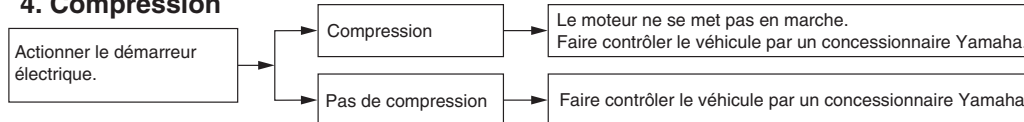
2. Batterie



3. Allumage



4. Compression



Remarque concernant les pièces de couleur mate

FAU37834

FCA15193

ATTENTION

Certains modèles sont équipés de pièces à finition mate. Demander conseil à un concessionnaire Yamaha au sujet des produits d'entretien à utiliser avant de procéder au nettoyage du véhicule. L'emploi de brosses, de produits chimiques mordants ou de détachants griffera ou endommagera la surface de ces pièces. Il convient également de ne pas enduire les pièces à finition mate de cire.

Soin

Un des attraits incontestés d'une moto réside dans la mise à nu de son anatomie, ce qui est toutefois source de vulnérabilité. Rouille et corrosion peuvent apparaître, même sur des pièces de très bonne qualité. Si un tube d'échappement rouillé peut passer inaperçu sur une voiture, l'effet sur une moto est plutôt disgracieux. Un entretien adéquat régulier lui permettra non seulement de conserver son allure et son rendement et de prolonger sa durée de service, mais est également indispensable afin de conserver les droits de la garantie.

Avant le nettoyage

1. Une fois le moteur refroidi, recouvrir la sortie du pot d'échappement à l'aide d'un sachet en plastique.
2. S'assurer que tous les bouchons, capuchons, couvercles et caches, ainsi que les fiches rapides et les connecteurs électriques, y compris les capuchons de bougie, sont fermement et correctement mis en place.
3. Éliminer les taches tenaces, telles que de l'huile carbonisée sur le carter moteur, à l'aide d'un dégraissant et d'une brosse en veillant à ne jamais en appliquer sur les joints, les pignons, la

chaîne de transmission et les axes de roue. Toujours rincer la crasse et le dégraissant à l'eau.

Nettoyage

FCA10773

ATTENTION

- Éviter de nettoyer les roues, surtout celles à rayons, avec des produits nettoyants trop acides. S'il s'avère nécessaire d'utiliser ce type de produit afin d'éliminer des taches tenaces, veiller à ne pas l'appliquer plus longtemps que prescrit. Rincer ensuite abondamment à l'eau, sécher immédiatement, puis vaporiser un produit anticorrosion.
- Un nettoyage incorrect risque d'endommager les pièces en plastique (caches et carénages, pare-brise, les lentilles de phare ou d'instrument, etc.) et les pots d'échappement. Nettoyer les pièces en plastique exclusivement à l'eau claire et en se servant d'éponges ou chiffons doux. Si toutefois on ne parvient pas à nettoyer parfaitement les pièces en plastique, on peut ajouter un peu de détergent doux à l'eau. Bien veiller à rincer abondam-

ment à l'eau afin d'éliminer toute trace de détergent, car celui-ci abîmerait les pièces en plastique.

- Éviter tout contact de produits chimiques mordants sur les pièces en plastique. Ne pas utiliser des éponges ou chiffons imbibés de produits nettoyants abrasifs, de dissolvant ou diluant, d'essence, de dérouilleur, d'antirouille, d'antigel ou d'électrolyte.
- Ne pas utiliser des portiques de lavage à haute pression ou au jet de vapeur. Cela provoquerait des infiltrations d'eau qui endommageraient les pièces suivantes : joints (de roulements de roue, de roulement de bras oscillant, de fourche et de freins), composants électriques (fiches rapides, connecteurs, instruments, contacteurs et feux) et les mises à l'air.
- Motos équipées d'un pare-brise : ne pas utiliser de produits de nettoyage abrasifs ni des éponges dures afin d'éviter de griffer ou de ternir. Certains produits de nettoyage pour plastique risquent de griffer le pare-brise. Faire un essai sur une zone en dehors du champ de vision afin de s'assurer que le

produit ne laisse pas de trace. Si le pare-brise est griffé, utiliser un bon agent de polissage pour plastiques après le nettoyage.

Après utilisation dans des conditions normales

Nettoyer la crasse à l'eau chaude additionnée de détergent doux et d'une éponge douce et propre, puis rincer abondamment à l'eau claire. Recourir à une brosse à dents ou à un goupillon pour nettoyer les pièces difficile d'accès. Pour faciliter l'élimination des taches plus tenaces et des insectes, déposer un chiffon humide sur ceux-ci quelques minutes avant de procéder au nettoyage.

Après utilisation sous la pluie, à proximité de la mer ou sur des routes salées

L'eau accentue l'effet corrosif du sel marin et du sel répandu sur les routes en hiver. Il convient dès lors d'effectuer les travaux suivants après chaque randonnée sous la pluie, à proximité de la mer ou sur des routes salées.

N.B.

Il peut rester des traces du sel répandu sur les routes bien après la venue du printemps.

1. Nettoyer la moto à l'eau froide additionnée de détergent doux en veillant à ce que le moteur soit froid. **ATTENTION : Ne pas utiliser d'eau chaude, car celle-ci augmenterait l'action corrosive du sel.** [FCA10792]
2. Protéger le véhicule de la corrosion en vaporisant un produit anticorrosion sur toutes les surfaces métalliques, y compris les surfaces chromées ou nickelées.

Après le nettoyage

1. Sécher la moto à l'aide d'une peau de chamois ou d'un essuyeur absorbant.
2. Sécher immédiatement la chaîne de transmission et la lubrifier afin de prévenir la rouille.
3. Frotter les pièces en chrome, en aluminium ou en acier inoxydable, y compris le système d'échappement, à l'aide d'un produit d'entretien pour chrome. Cela permettra même d'éliminer des pièces en acier inoxydable les décolorations dues à la chaleur.

Soin et remisage de la moto

4. Une bonne mesure de prévention contre la corrosion consiste à vaporiser un produit anticorrosion sur toutes les surfaces métalliques, y compris les surfaces chromées ou nickelées.
5. Les taches qui subsistent peuvent être nettoyées en pulvérisant de l'huile.
6. Retoucher les griffes et légers coups occasionnés par les gravillons, etc.
7. Appliquer de la cire sur toutes les surfaces peintes.
8. Veiller à ce que la moto soit parfaitement sèche avant de la remettre ou de la couvrir.

FWA11132

AVERTISSEMENT

Des impuretés sur les freins ou les pneus peuvent provoquer une perte de contrôle.

- **S'assurer qu'il n'y a ni huile ni cire sur les freins et les pneus.**
- **Si nécessaire, nettoyer les disques et les garnitures de frein à l'aide d'un produit spécial pour disque de frein ou d'acétone, et nettoyer les pneus à l'eau chaude et au détergent doux. Effectuer ensuite un test de conduite afin de vérifier le freinage et la prise de virages.**

FCA10801

ATTENTION

- **Pulvériser modérément huile et cire et bien essuyer tout excès.**
- **Ne jamais enduire les pièces en plastique ou en caoutchouc d'huile ou de cire. Recourir à un produit spécial.**
- **Éviter l'emploi de produits de polissage mordants, car ceux-ci attaquent la peinture.**

N.B.

- Pour toute question relative au choix et à l'emploi des produits d'entretien, consulter un concessionnaire Yamaha.
- Le lavage, la pluie ou l'humidité atmosphérique peut provoquer l'embuage de la lentille de phare. La buée devrait disparaître peu de temps après l'allumage du phare.

FAU26183

Remisage

Remisage de courte durée

Veiller à remettre la moto dans un endroit frais et sec. Si les conditions de remisage l'exigent (poussière excessive, etc.), couvrir la moto d'une housse poreuse. S'assurer que le moteur et le système d'échappement sont refroidis avant de couvrir la moto.

FCA10811

ATTENTION

- **Entreposer la moto dans un endroit mal aéré ou la recouvrir d'une bâche alors qu'elle est mouillée provoqueront des infiltrations et de la rouille.**
- **Afin de prévenir la rouille, éviter l'entreposage dans des caves humides, des étables (en raison de la présence d'ammoniaque) et à proximité de produits chimiques.**

Remisage de longue durée

Avant de remettre la moto pour plusieurs mois :

1. Suivre toutes les instructions de la section "Soin" de ce chapitre.

2. Faire le plein de carburant et, si disponible, ajouter un stabilisateur de carburant afin d'éviter que le réservoir ne rouille et que le carburant ne se dégrade.
3. Effectuer les étapes ci-dessous afin de protéger les cylindres, les segments, etc., de la corrosion.
 - a. Retirer les capuchons de bougie et déposer les bougies.
 - b. Verser une cuillerée à café d'huile moteur dans chaque orifice de bougie.
 - c. Remonter les capuchons de bougie sur les bougies, puis placer les bougies sur la culasse en veillant à ce que les électrodes soient mises à la masse. (Cette technique permettra de limiter la production d'étincelles à l'étape suivante.)
 - d. Faire tourner le moteur à plusieurs reprises à l'aide du démarreur. (Ceci permet de répartir l'huile sur la paroi des cylindres.)
AVERTISSEMENT! Avant de faire tourner le moteur, veiller à mettre les électrodes de bougie à la masse afin d'éviter la production d'étincelles, car celles-ci pourraient être à l'origine de dégâts et de brûlures. [FWA10952]
 - e. Retirer le capuchon des bougies, puis remettre ensuite les bougies et leur capuchon en place.
4. Lubrifier tous les câbles de commande ainsi que les articulations de tous les leviers, pédales, et de la béquille latérale et/ou centrale.
5. Vérifier et, si nécessaire, régler la pression de gonflage des pneus, puis élever la moto de sorte que ses deux roues ne reposent pas sur le sol. S'il n'est pas possible d'élever les roues, les tourner quelque peu chaque mois de sorte que l'humidité ne se concentre pas en un point précis des pneus.
6. Recouvrir la sortie du pot d'échappement à l'aide d'un sachet en plastique afin d'éviter toute infiltration d'eau.
7. Déposer la batterie et la recharger complètement. La conserver dans un endroit à l'abri de l'humidité et la recharger une fois par mois. Ne pas ranger la batterie dans un endroit excessivement chaud ou froid [moins de 0 °C (30 °F) ou plus de 30 °C (90 °F)]. Pour plus d'informations au sujet de l'entreposage de la batterie, se reporter à la page 6-28.

N.B.

Effectuer toutes les réparations nécessaires avant de remettre la moto.

Caractéristiques

Dimensions:

- Longueur hors tout:
2190 mm (86.2 in)
- Largeur hors tout:
820 mm (32.3 in)
- Hauteur hors tout:
1120 mm (44.1 in)
- Hauteur de la selle:
829 mm (32.6 in)
- Empattement:
1500 mm (59.1 in)
- Garde au sol:
133 mm (5.24 in)
- Rayon de braquage minimum:
2800 mm (110.2 in)

Poids:

- Poids à vide:
240 kg (529 lb)

Moteur:

- Type de moteur:
Refroidissement par air, 4 temps, DACT
- Disposition du ou des cylindres:
4 cylindres en ligne
- Cylindrée:
1251 cm³
- Alésage × course:
79.0 × 63.8 mm (3.11 × 2.51 in)
- Taux de compression:
9.7 : 1
- Système de démarrage:
Démarreur électrique
- Système de graissage:
Carter humide

Huile moteur:

- Marque recommandée:
YAMALUBE
- Type:
SAE 10W-40
- Classification d'huile moteur recommandée:
API Service de type SG et au-delà/JASO MA
- Quantité d'huile moteur:
Sans remplacement de l'élément du filtre à huile:
2.80 L (2.96 US qt, 2.46 Imp.qt)
Avec remplacement de l'élément du filtre à huile:
3.15 L (3.33 US qt, 2.77 Imp.qt)

Filtre à air:

- Élément du filtre à air:
Élément en papier huilé

Carburant:

- Carburant recommandé:
Essence super sans plomb (essence-alcool (E10) acceptable)
- Capacité du réservoir:
14.5 L (3.83 US gal, 3.19 Imp.gal)
- Quantité de la réserve:
3.1 L (0.82 US gal, 0.68 Imp.gal)

Injection de carburant:

- Corps de papillon d'accélération:
Repère d'identification:
5UXB 10

Bougie(s):

- Fabricant/modèle:
NGK/DPR8EA-9

- Écartement des électrodes:
0.8–0.9 mm (0.031–0.035 in)

Embrayage:

- Type d'embrayage:
Humide, multidisque

Transmission:

- Taux de réduction primaire:
1.750 (98/56)
- Transmission finale:
Chaîne
- Taux de réduction secondaire:
2.235 (38/17)
- Type de boîte de vitesses:
Prise constante, 5 rapports
- Commande:
Au pied gauche
- Rapport de démultiplication:

- 1^{re}:
2.857 (40/14)
- 2^e:
2.000 (36/18)
- 3^e:
1.571 (33/21)
- 4^e:
1.292 (31/24)
- 5^e:
1.115 (29/26)

Châssis:

- Type de cadre:
Double berceau
- Angle de chasse:
24.7 degrés

Chasse:
92 mm (3.6 in)

Pneu avant:

Type:
Sans chambre (Tubeless)
Taille:
120/70 ZR17M/C (58W)
Fabricant/modèle:
DUNLOP/D252F L

Pneu arrière:

Type:
Sans chambre (Tubeless)
Taille:
180/55 ZR17M/C (73W)
Fabricant/modèle:
DUNLOP/D252 L

Charge:

Charge maximale:
210 kg (463 lb)
(Poids total du pilote, du passager, du chargement et des accessoires)

Pression de gonflage (contrôlée les pneus froids):

Conditions de charge:
0–90 kg (0–198 lb)
Avant:
250 kPa (2.50 kgf/cm², 36 psi)
Arrière:
250 kPa (2.50 kgf/cm², 36 psi)
Conditions de charge:
90–210 kg (198–463 lb)
Avant:
250 kPa (2.50 kgf/cm², 36 psi)

Arrière:
290 kPa (2.90 kgf/cm², 42 psi)

Roue avant:

Type de roue:
Roue coulée
Taille de jante:
17M/C x MT3.50

Roue arrière:

Type de roue:
Roue coulée
Taille de jante:
17M/C x MT5.50

Frein avant:

Type:
Frein à double disque
Commande:
À la main droite
Liquide de frein spécifié:
DOT 4

Frein arrière:

Type:
Frein monodisque
Commande:
Au pied droit
Liquide de frein spécifié:
DOT 4

Suspension avant:

Type:
Fourche télescopique
Type de ressort/amortisseur:
Ressort hélicoïdal / amortisseur hydraulique
Débattement de roue:
130 mm (5.1 in)

Suspension arrière:

Type:
Bras oscillant
Type de ressort/amortisseur:
Ressort hélicoïdal / amortisseur hydraulique et à gaz
Débattement de roue:
120 mm (4.7 in)

Partie électrique:

Tension du système électrique:
12 V
Système d'allumage:
TCI
Système de charge:
Générateur CA

Batterie:

Modèle:
YTZ14S
Voltage, capacité:
12 V, 11.2 Ah

Phare:

Type d'ampoule:
Ampoule halogène

Voltage et wattage d'ampoule x quantité:

Phare:
12 V, 60.0 W/55.0 W x 1
Stop/feu arrière:
LED
Clignotant avant:
12 V, 10.0 W x 2
Clignotant arrière:
12 V, 10.0 W x 2

Caractéristiques

Veilleuse:

12 V, 5.0 W × 1

Éclairage de la plaque d'immatriculation:

12 V, 5.0 W × 1

Éclairage des instruments:

LED

Témoin de point mort:

12 V, 1.7 W × 1

Témoin de feu de route:

12 V, 1.7 W × 1

Témoin d'avertissement du niveau d'huile:

12 V, 1.7 W × 1

Témoin des clignotants:

12 V, 1.7 W × 2

Témoin d'avertissement de panne du moteur:

12 V, 1.7 W × 1

Témoin de l'immobilisateur antivol:

LED

Fusible:

Fusible principal:

50.0 A

Fusible de phare:

15.0 A

Fusible de feu arrière:

7.5 A

Fusible du système de signalisation:

7.5 A

Fusible d'allumage:

15.0 A

Fusible du système d'injection de carburant:

15.0 A

Fusible de sauvegarde:

7.5 A

Numéros d'identification

FAU53562

Notez le numéro d'identification du véhicule, le numéro de série du moteur et les codes figurant sur l'étiquette de modèle dans les espaces prévus ci-dessous. Ces numéros d'identification sont nécessaires à l'enregistrement du véhicule auprès des autorités locales et à la commande de pièces détachées auprès d'un concessionnaire Yamaha.

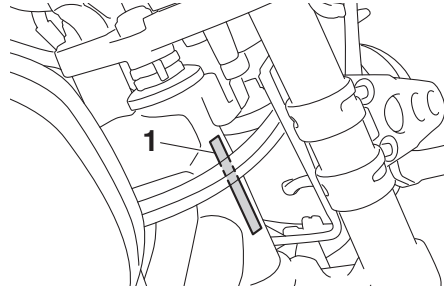
NUMÉRO D'IDENTIFICATION DU VÉHICULE :

NUMÉRO DE SÉRIE DU MOTEUR :

RENSEIGNEMENTS FOURNIS SUR L'ÉTIQUETTE DU MODÈLE :

Numéro d'identification du véhicule

FAU26401



1. Numéro d'identification du véhicule

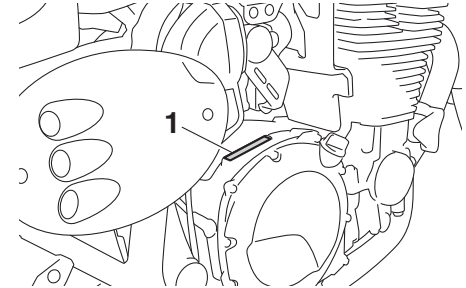
Le numéro d'identification du véhicule est poinçonné sur le tube de direction. Inscrive ce numéro à l'endroit prévu.

N.B. _____

Le numéro d'identification du véhicule sert à identifier la moto et, selon les pays, est requis lors de son immatriculation.

Numéro de série du moteur

FAU26442

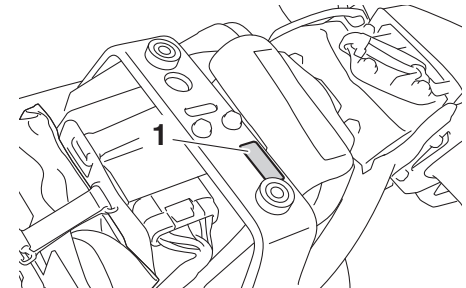


1. Numéro de série du moteur

Le numéro de série du moteur est poinçonné sur le carter moteur.

Étiquette des codes du modèle

FAU26481



1. Étiquette des codes du modèle

Renseignements complémentaires

L'étiquette des codes du modèle est collée sur le cadre, sous la selle. (Voir page 3-15.)
Inscrire les renseignements repris sur cette étiquette dans l'espace prévu à cet effet.
Ces renseignements seront nécessaires lors de la commande de pièces de rechange auprès d'un concessionnaire Yamaha.

A			
	Ampoule d'éclairage de plaque d'immatriculation, remplacement.....	6-34	
	Avertisseur, contacteur	3-10	
B			
	Bagages, supports de sangle de fixation.....	3-21	
	Batterie	6-28	
	Béquille latérale	3-21	
	Béquille latérale, contrôle et lubrification.....	6-26	
	Bougies, contrôle	6-9	
	Bras oscillant, lubrification des pivots.....	6-27	
C			
	Câbles, contrôle et lubrification.....	6-24	
	Caches, dépose et repose	6-9	
	Calage de la moto	6-35	
	Caractéristiques	8-1	
	Carburant.....	3-13	
	Carburant, économies	5-3	
	Chaîne de transmission, nettoyage et graissage	6-24	
	Chaîne de transmission, tension	6-22	
	Clignotant, remplacement d'une ampoule	6-33	
	Clignotants, contacteur	3-10	
	Combinés ressort-amortisseur, réglage	3-18	
	Compte-tours	3-5	
	Compteur de vitesse	3-5	
	Consignes de sécurité.....	1-1	
	Contacteur à clé/serrure antivol	3-2	
	Contacteur d'appel de phare	3-9	
	Contacteurs à la poignée.....	3-9	
	Coupe-circuit d'allumage.....	3-22	
	Coupe-circuit du moteur.....	3-10	
D			
	Démarrateur, contacteur	3-10	
	Dépannage, schéma de diagnostic	6-40	
	Direction, contrôle.....	6-28	
	Durite de mise à l'air du réservoir de carburant et durite de trop-plein.....	3-14	
E			
	Écran multifonction	3-6	
	Embrayage, levier.....	6-19	
	Emplacement des éléments.....	2-1	
	Entretien du système de contrôle des gaz d'échappement	6-3	
	Entretiens et graissages périodiques.....	6-5	
	Étiquette des codes du modèle	9-1	
	EXUP	3-21	
F			
	Feu stop/arrière.....	6-33	
	Feu stop, contacteurs	6-19	
	Feux de détresse, contacteur	3-10	
	Filter à air, remplacement de l'élément et nettoyage du tube de vidange.....	6-14	
	Fourche, contrôle	6-27	
	Fourche, réglage	3-16	
	Frein, contrôle de la garde du levier	6-19	
	Frein, levier	3-11	
	Frein, pédale	3-12	
	Fusibles, remplacement.....	6-30	
H			
	Huile moteur et élément du filtre à huile	6-10	
	Huile moteur, témoin du niveau	3-4	
I			
	Immobilisateur antivol.....	3-1	
	Inverseur feu de route/feu de croisement.....	3-9	
J			
	Jeu des soupapes	6-15	
L			
	Levier d'embrayage	3-10	
	Leviers de frein et d'embrayage, contrôle et lubrification.....	6-26	
	Liquide de frein et d'embrayage, changement.....	6-22	
	Liquide de frein et d'embrayage, contrôle du niveau.....	6-20	
M			
	Mise en marche du moteur.....	5-1	
	Moteur, numéro de série	9-1	
N			
	Numéros d'identification.....	9-1	
P			
	Panne du moteur, témoin	3-4	
	Pannes, diagnostic	6-38	
	Pédale de frein et sélecteur, contrôle et lubrification.....	6-25	
	Phare, remplacement d'une ampoule.....	6-31	
	Pièces de couleur mate	7-1	
	Plaquettes de frein, contrôle.....	6-20	
	Pneus.....	6-16	
	Poignée des gaz, contrôle de la garde	6-15	
	Poignée et câble des gaz, contrôle et lubrification	6-25	
	Pots catalytiques	3-15	

Index

R

Remisage	7-3
Réservoir de carburant, bouchon	3-12
Rodage du moteur	5-3
Roue arrière	6-37
Roue avant.....	6-35
Roues.....	6-18
Roulements de roue, contrôle	6-28

S

Sélecteur au pied.....	3-11
Selle	3-15
Soin.....	7-1
Stationnement	5-4

T

Témoin de feu de route.....	3-4
Témoin de l'immobilisateur antivol	3-4
Témoin du point mort	3-4
Témoins des clignotants.....	3-4
Trousse de réparation.....	6-2

V

Véhicule, numéro d'identification	9-1
Veilleuse, remplacement d'une ampoule.....	6-32
Vitesses, sélection	5-2
Voyants et témoins d'alerte	3-4

