



F30A
F40B

KÄYTTÄJÄN KÄSIKIRJA

67C-28199-88-L0

LMU25050

Lue tämä Käyttäjän käsikirja huolellisesti, ennen kuin alat käyttää perämoottoria.

LMU25100

Tärkeitä tietoja omistajalle

Kiitos, kun valitsit Yamaha-perämootorin. Tämä Käyttäjän käsikirja sisältää tarvittavat tiedot perämootorin käyttämisestä ja kunnossapidosta. Lukemalla nämä yksinkertaisia ohjeet huolellisesti ja noudattamalla niitä voit nauttia uudesta Yamaha-perämootorista mahdollisimman kauan. Jos sinulla on kysyttävää perämootorin käyttämisestä tai kunnossapitotoimista, ota yhteyttä Yamaha-jälleenmyyjään.

Erityisen tärkeät tiedot on merkitty seuraavilla tavoilla tähän Käyttäjän käsikirjaan.



Turvallisuusvaroituksen merkki tarkoittaa: **HUOMIO! OLE VARUILLASII! TURVALISUUTESI ON KYSEESSÄ!**

LWM00780



VAROITUS

VAROITUS-kohdassa mainittujen ohjeiden noudattamatta jättäminen voi johtaa vakavien vammojen tai kuoleman aiheutumiseen koneenkäyttäjälle, sivustakatosjalle tai perämootorin tarkastajalle tai korjaajalle.

LCM00700

TÄRKEÄÄ:

TÄRKEÄÄ-kohdassa kerrotaan erityisistä varoimista, joita on noudatettava ettei perämootori vahingoittuisi.

HUOMAA:

HUOMAUTUS-kohdassa kerrotaan olennaista tietoa, jonka avulla toimenpide on helpompi tai selvempi suorittaa.

Yamaha parantaa jatkuvasti tuotteidensa rakennetta ja laatua. Tämä käsikirja sisältää painohetkellä uusimmat tuotetiedot, mutta jatkuvan tuotekehittelyn takia sen tiedoissa voi ehkä olla pieniä eroja omaan perämoot-

toriisi nähden. Jos sinulla on kysyttävää tämän käsikirjan sisällöstä, ota yhteyttä Yamaha-jälleenmyyjään.

HUOMAA:

Tämän oppaan toimintaohjeiden ja kuvien perustana on F30AMHD, F30AWHD, F30AET, F40BMHD, F40BED, F40BET ja sen vakiovarusteet. Tämän kaikki ohjeet eivät ehkä koske tiettyä mallia.

LMU25120

**F30A, F40B
KÄYTTÄJÄN KÄSIKIRJA**
©2004 Yamaha Motor Co., Ltd.
1. painos, elokuu 2004
Kaikki oikeudet pidätetään.
Jälkipainos tai muu käyttäminen
kielletty ilman
Yamaha Motor Co., Ltd:n
antamaa kirjallista lupaa.
Painettu Japanissa

Sisällysluettelo

Yleistä.....	1	kippikytkin	14
Tunnistetiedot.....	1	Alakopan sähkötrimmi- ja kippikytkin	14
Perämootorin sarjanumero.....	1	Anodilla varustettu trimmievä	14
Avaimen numero	1	Kippilukkomekanismi.....	15
CE-merkintälaatta	1	Kippauksen kannatinnoppi	15
Tietoja saasteenesto- ominaisuuksista.....	2	Yläkopan lukitus- ja vapautusvivut (kääntötyyppi)	15
SAV-vaatimukset täyttävät mallit	2	Huuhtelulaite	16
Käyttöturvallisuustietoja	2	Varoitusvalo	16
Tärkeät merkinnät	4	Digitaalinen käyntinopeusmittari	16
Varoitusmerkinnät	4	Alhaisen öljynpaineen varoitusvalo	17
Huomautusmerkinnät	4	Ylikuumenemisen varoitusvalo (digitaalinen)	17
Tankkausohjeet.....	4	Trimmimittari (digitaalinen).....	17
Bensiini	5	Käyttötuntimittari (digitaalinen).....	18
Moottoriöljy.....	5	Varoitusjärjestelmä	18
Akkuvaatimukset	5	Ylikuumenemisvaroitus	18
Akun tekniset tiedot.....	6	Alhaisen öljynpaineen varoitus.....	19
Ilman tasasuunninta tai tasasuunnin/jännitteensäädintä	6	Käyttö	21
Potkurin valitseminen	6	Asennus	21
Vaihde päällä käynnistyksen estolaite	7	Perämootorin asentaminen	21
Tärkeimmät osat.....	8	Mootorin sisäänajo.....	22
Keskeiset osat	8	Toimintaohje nelitahtimalleissa	22
Polttoainesäiliö.....	8	Ennen käyttöä tehtävät tarkistukset.....	22
Polttoaineletkun liitos	9	Polttoaine	22
Polttoainemittari	9	Hallintalaitteet.....	23
Polttoainesäiliön tulppa	9	Moottori	23
Korvausilmaruuvi.....	9	Moottoriöljyn määrän tarkistaminen.....	23
Kauko-ohjaus	9	Polttoaineen lisääminen.....	23
Kauko-ohjausvipu	9	Perämootorin käyttäminen	24
Vapaa-asennon lukitsin.....	10	Polttoaineen syöttäminen (erillinen säiliö)	24
Vapaa-asennon kaasuvipu	10	Mootorin käynnistäminen	25
Ohjauskahva	10	Mootorin lämmittäminen.....	29
Vaihdevipu	10	Käsikäynnistyksellä ja sähkökäynnistyksellä varustetut mallit.....	29
Kaasukahva	11	Vaihteen kytkeminen	29
Kaasun osoitin	11	Eteenajo (ohjauskahvalla ja kauko- ohjauksella varustetut mallit).....	30
Kaasuvivun kitkansäädin	11		
Mootorin turvakytkin.....	12		
Mootorin pysäytyspainike.....	12		
Käynnistyskahva	13		
Pääkytkin	13		
Ohjauksen kitkansäätövipu	13		
Kauko-ohjauslaitteen tai ohjauskahvan sähkötrimmi- ja			

Sisällysluettelo

Peruutus (automaattisella peruutuslukolla ja sähkötrimmillä ja -kipillä varustetut mallit)	30	Moottorin maalipinnan tarkistaminen.....	48
Peruutus (käsikäyttöisellä ja sähköhydraulisella kipillä varustetut mallit)	31	Määräaikaiset huoltotoimet	49
Moottorin pysäyttäminen	32	Varaosat	49
Toimintaohje	32	Huoltoaikataulu	50
Perämoottorin trimmaaminen	33	Huoltoaikataulu (lisä-)	51
Trimmikulman säätäminen	34	Voitelu	51
Trimmikulman säätäminen hydarulisella kipillä varustetuissa malleissa	35	Sytytystulpan puhdistaminen ja säätäminen	52
Veneen trimmikulman säätäminen	35	Polttoainejärjestelmän tarkistaminen.....	52
Kippaaminen ylös ja alas	36	Polttoainesuodattimen tarkistaminen.....	53
Moottorin kippaaminen ylös (sähköhydraulisella kipillä varustetut mallit)	37	Joutokäyntinopeuden tarkistaminen.....	53
Moottorin kippaaminen ylös	38	Moottoriöljyn vaihtaminen	54
Moottorin kippaaminen alas (käsikäyttöisellä ja sähköhydraulisella kipillä varustetut mallit)	39	Johdinten ja liittimien tarkistaminen.....	56
Moottorin kippaaminen alas	39	Pakokaasuvuodot.....	56
Ajaminen matalassa vedessä	40	Vesivuodot	56
Sähköhydraulisella kipillä varustetut mallit.....	40	Moottorin öljyvuodot	56
Sähkötrimmi- ja kippimallit / Sähkökippauksella varustetut mallit	41	Sähkötrimmi- ja kippijärjestelmän tarkistaminen.....	56
Ajaminen muissa oloissa.....	42	Potkurin tarkistaminen.....	57
Kunnossapito	43	Potkurin irrottaminen	58
Tekniset tiedot.....	43	Potkurin asentaminen	58
Perämoottorin kuljettaminen ja varastoiminen.....	44	Vaihteistoöljyn vaihtaminen.....	59
Perämoottorin varastoiminen	45	Polttoainesäiliön puhdistaminen.....	60
Toimintaohje	45	Anodien tarkistaminen ja vaihtaminen.....	60
Voitelu (muut kuin tuoreöljyvoitelumallit)	46	Akun tarkistaminen (sähkökäynnistyksellä varustetuissa moottoreissa)	61
Akun kunnossapito.....	47	Akun kytkeminen	62
Moottorin huuhteleminen	47	Akun kytkeminen irti	62
Perämoottorin puhdistaminen	48	Yläkopan tarkistaminen	62
		Veneen pohjan maalaaminen	63
		Ratkaisuehdotus	64
		Vianetsintä	64
		Tilapäiset toimet häätätilanteessa.....	68
		Törmäysvauriot	68
		Sulakkeen vaihtaminen	68
		Sähkötrimmi ja -kippi eivät toimi.....	69
		Käynnistysmoottori ei toimi	69

Sisällysluettelo

Moottorin käynnistäminen häätätilanteessa.....	70
Veteen pudonneen moottorin käsittelyminen	71
Toimintaohje	71

LMU25170

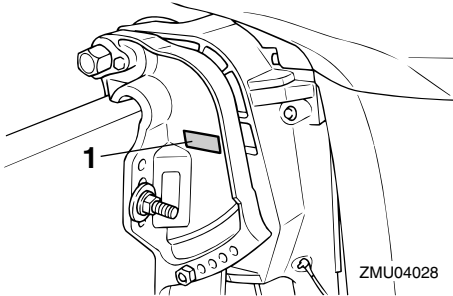
Tunnistetiedot

LMU25182

Perämootorin sarjanumero

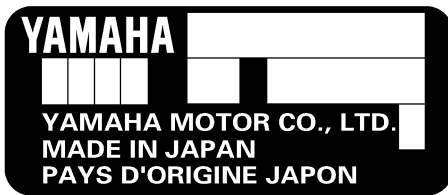
Perämootorin sarjanumero on merkitty kiinnityskorvakkeen paapuurinpuoleiseen sivuun tai kääntöjalustan yläosaan kiinnitettyyn kilpeen.

Merkitse perämootorin sarjanumero sille varattuihin kohtiin, jotta löydät sen helposti tilatessasi varaosia Yamaha-jälleenmyyjältä ja siinä tapauksessa, että perämootori varastetaan.



ZMU04028

1. Perämootorin sarjanumeron sijainti



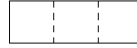
ZMU01692

LMU25190

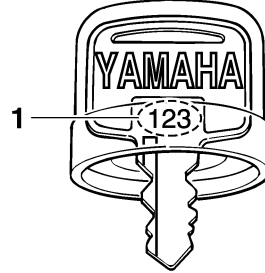
Avaimen numero

Jos moottorissa on päävirtalukko, avaimen merkitty tunnistenumero oheisen kuvan mukaisesti. Merkitse avaimen tunnistenumero sille varattuun kohtaan uuden avaimen ti-

laamista varten.



ZMU01693



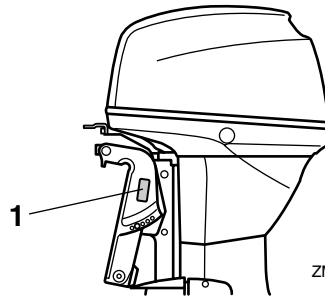
ZMU01694

1. Avaimen numero

LMU25202

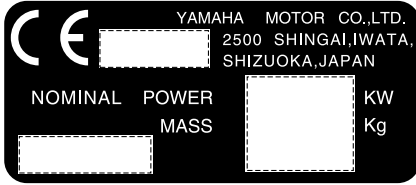
CE-merkintälaatta

Tällä kilvellä varustetut moottorit täyttävät EU:n konedirektiivin soveltuvien osien vaatimukset. Lisätietoja on merkintälaatasta ja EU-vaatimustenmukaisuusvakuutuksessa.

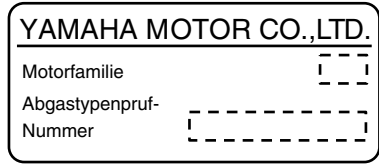


ZMU04029

1. CE-merkintälaatan sijainti



ZMU01696



ZMU04492

LMU25220

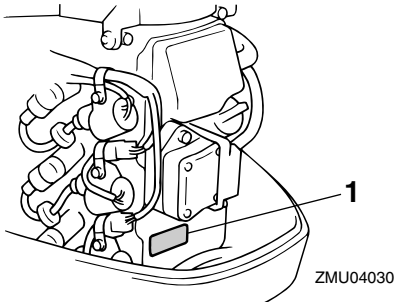
Tietoja saasteenesto- ominaisuuksista

LMU25351

SAV-vaatimukset täyttävät mallit

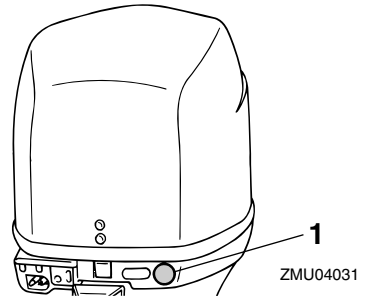
Alla olevassa kuvassa esitetyllä kilvellä varustetut moottorit täyttävät SAV-päästövaatimukset (Sveitsin sisävesiä koskevat pakokaasuvaatimukset).

Saasteenestosertifikaatin hyväksyntä - kilpi



1. Hyväksyntäkilven sijainti

Polttoainevaatimuskilpi



1. Polttoainevaatimuskilven sijainti



ZMU02193

LMU25370

⚠ Käyttöturvallisuustietoja

- Lue tämä käsikirja kokonaan, ennen kuin asennat perämoottorin tai alat käyttää sitä. Lukemalla käsikirjan saat tarvittavat tiedot moottorista ja sen käyttämisestä.

- Lue veneen mukana toimitetut käyttöoppaat ja varoitukset, ennen kuin alat käyttää venettä. Varmista, että ymmärrät kaikki ohjeet.
- Älä asenna tätä perämootoria veneeseen, joka on mitoitettu pienempää moottoria varten. Liian tehokkaan moottorin käyttäminen voi aiheuttaa veneen hallinnan menettämisen. Perämootorin nimellisteho saa olla enintään yhtäsuuri kuin veneen tiedoissa ilmoitettu enimmäisteho. Jos et tiedä veneen tehosuositusta, ota yhteyttä veneen myyjään tai valmistajaan.
- Älä tee muutoksia perämoottoriin. Muutokset voivat vahingoittaa moottoria tai vaarantaa käyttöturvallisuuden.
- Älä koskaan käytä moottoria päihtyneenä. Noin 50 prosenttia veneilyonnettomuuksista johtuu veneen käyttämisestä päihtyneenä.
- Huolehdi siitä, että veneessä on kelluntaliivi jokaista matkustajaa varten. Kelluntaliivi on suositeltavaa pitää aina päällä vesillä liikuttaessa. Etenkin lasten ja uimataidotomien on aina pidettävä yllään kelluntaliiviä. Vaarallisissa oloissa kaikkien veneessä olevien on pidettävä yllään kelluntaliivejä.
- Bensiini on erittäin syttyvää ja bensiinihöyryt ovat syttyviä ja räjähtäviä. Ole huolellinen käsitellessäsi ja säilyttäessäsi bensiiniä. Varmista ennen moottorin käynnistämistä, että läsnä ei ole bensiinihöyryjä tai polttoainevuotoja.
- Tämä tuote muodostaa pakokaasuja, jotka sisältävät hiilimonoksidia eli häkää. Hiilimonoksidi on väritön ja hajuton kaasu, jonka hengittäminen voi aiheuttaa aivovaurion tai kuoleman. Hiilimonoksidimyrkytyksen oireita ovat pahoinvointi, huihaus ja unisuus. Huolehdi riittävästä ilmanvaihdesta ohjaamossa ja kajuutassa. Älä tuki pakokaasuaukkoja.
- Tarkista ennen moottorin käynnistämistä, että kaasu, vaihteet ja ohjaus toimivat normaalisti.
- Pidä käytön aikana moottorin turvakytkimen naru huolellisesti kiinnitettynä vaatteisiisi, käteesi tai jalkaasi. Jos horjahdat ajon aikana, naru irtoaa turvakytkimestä ja moottori pysähtyy.
- Tutustu merenkulkusäädöksiin ja noudata niitä.
- Huolehdi siitä, että käytössäsi ovat tiedot säätilasta. Selvitä ajankohtainen sääennuste, ennen kuin lähdet vesille. Vältä veneilemistä vaarallisessa säässä.
- Kerro jollekin aina ennen lähtöä vesille, mihin olet matkalla. Muista ilmoittaa tälle henkilölle suunnitelmien muuttumisesta.
- Käytä tervettä järkeä ja harkintakykyä veneillessäsi. Tunne omat kykysi ja varmista, että tiedät, miten veneesi käyttäytyy erilaisissa oloissa. Älä ylitä omia rajojasi tai veneesi asettamia rajoituksia. Liiku aina turvallisella nopeudella ja huolehdi riittävällä tähytyksellä esteiden ja muun liikenteen väistämisestä.
- Huolehdi moottorin käydessä siitä, että veneen läheisyydessä ei ole uimareita.
- Älä veneile uimarantojen läheisyydessä.
- Jos havaitset veneen läheisyydessä uimarin, kytke vaihde vapaalle ja pysäytä moottori.

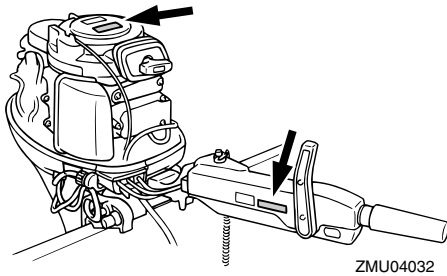
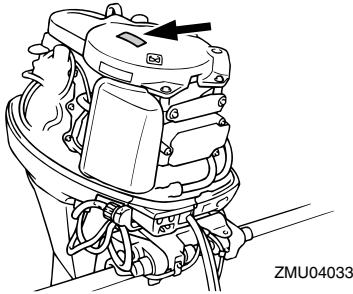
Yleistä

LMU25380

Tärkeät merkinnät

LMU25395

Varoitusmerkinnät



LMU25401

Kilpi

LWM01260

VAROITUS

- Varmista ennen moottorin käynnistämistä, että vaihdevipu on vapaa-asennossa. (ei koske 2 hv:n malleja)
- Älä koske sähköosiin tai irrota niitä käynnistyksen tai käytön aikana.
- Pidä kädet, hiukset ja vaatteet kaukana vauhtipyörästä ja muista liikkuvista osista moottorin ollessa käynnissä.

LMU25431

Kilpi

LWM01300

VAROITUS

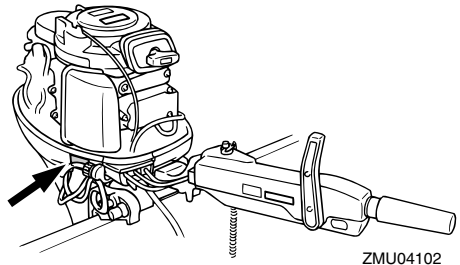
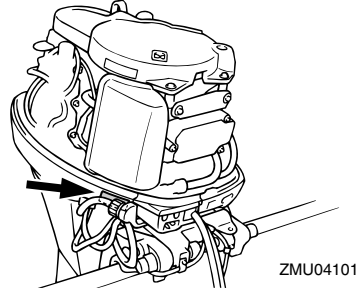
- Tämä moottori on varustettu vaihde

päällä käynnistyksen estolaitteella.

- Moottori ei käynnisty, jos vaihde vipu ei ole vapaa-asennossa.

LMU25464

Huomautusmerkinnät



LMU25472

Kilpi

LCM01190

TÄRKEÄÄ:

Älä kuljeta tai säilytä moottoria muuten kuin kuvatuissa asennoissa. Muussa tapauksessa vuotava öljy voi vahingoittaa moottoria.

LMU25540

Tankkausohjeet

LWM00010

VAROITUS

POLTTOAINE JA POLTTOAINEHÖYRYT VOIVAT SYTTYÄ JA RÄJÄHTÄÄ HELPOSTI!

- Älä tupakoi tankkaamisen aikana ja

huolehdi siitä, että läheisyydessä ei ole kipinöitä, liekkejä tai vastaavia, jotka voivat aiheuttaa polttoainehöyryjen syttymisen.

- Sammuta moottori ennen tankkaamista.
- Tankkaa moottori hyvin tuuletetussa tilassa. Älä täytä irrallisia polttoainesäiliöitä veneessä.
- Varo roiskuttamasta polttoainetta. Jos polttoainetta kuitenkin roiskuu, kuivaa se kuivalla liinalla.
- Älä ylitäytä säiliötä.
- Tiukkaa täyttöaukon tulppa huolellisesti tankkaamisen jälkeen.
- Jos polttoainetta joutuu suuhun tai silmiin tai polttoainehöyryjä hengitetään suuri määrä, on otettava välittömästi yhteyttä lääkäriin.
- Jos iholle roiskuu polttoainetta, se on pestävä välittömästi saippualla ja vedellä. Jos vaatteille roiskuu polttoainetta, vaatteet on vaihdettava.
- Ehkäise sähköstaattinen kipinöinti koskettamalla polttoainepumpun pistoolilla täyttöaukkoa tai suppiloa.

LCM00010

TÄRKEÄÄ:

Käytä ainoastaan uutta ja puhdasta polttoainetta, jota on säilytetty puhtaissa säiliöissä ja joka ei sisällä vettä tai vierasaineita.

LMU25580

Bensiini

Suosittelut bensiini:

Matalaoktaaninen lyijytön bensiini, jonka oktaaniluku on vähintään 90 (RON).

Jos moottorin käydessä ilmenee nakutusta, käytä toista bensiinimerkkiä tai korkeaaoktaa-

nista lyijytöntä bensiiniä.

LMU25680

Moottoriöljy

Suosittelut moottoriöljy:

Nelitahtimoottoriöljy, jonka SAE- ja API-arvot vastaavat taulukon tietoja.

Moottoriöljyn määrä (öljynsuodatinta lukuun ottamatta):

2.0 L (2.11 US qt) (1.76 Imp.qt)

SAE				API
-4	32	68	104 °F	SE
-20	0	20	40 °C	SF
10W-30				SG
10W-40				SH
				SJ

ZMU01709

LCM01050

TÄRKEÄÄ:

Kaikki nelitahtimallit toimitetaan tehtaalta ilman moottoriöljyä.



ZMU01710

LMU25690

Akkuvaatimukset

LCM01060

TÄRKEÄÄ:

Älä käytä akkua, jonka kapasiteetti on ilmoitettua vaatimusta pienempi. Jos

Yleistä

moottorissa käytetään vaatimuksia heikokoteisempaa akkua, sähköjärjestelmässä voi ilmetä toimintahäiriöitä tai akku voi ylikuormitua, mikä vaurioittaa sähköjärjestelmää.

Sähkökäynnistyksellä varustetuissa malleissa on käytettävä akkua, joka täyttää alla olevat vaatimukset.

LMU25720

Akun tekniset tiedot

Pienin kylmäkäynnistysvirta (CCA/EN):
430.0 A
Vähimmäisnimelliskapasiteetti (20HR/IEC):
70.0 Ah

LMU25730

Ilman tasasuunninta tai tasasuunnin/jännitteensäädintä

LCM01090

TÄRKEÄÄ:

Akkua ei voi kytkeä niihin perämoottorimalleihin, joissa ei ole tasasuuntaajaa tai tasasuuntaavaa jännitteensäädintä.

Jos haluat käyttää akku malleissa, joissa ei ole tasasuunninta tai tasasuunnin/jännitteensäädintä, asenna lisävarusteena saatava tasasuunnin/jännitteensäädin.

Huoltovapaan akun käyttäminen yllä mainituissa malleissa voi huomattavasti lyhentää akun käyttöikä.

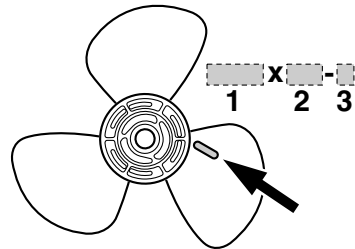
Asenna yllä mainittuihin malleihin lisävarusteena saatava tasasuunnin/jännitteensäädin tai käytä näiden mallien sähkövarusteita, jotka kestävät vähintään 18 voltin jännitteen. Lisätietoja lisävarusteena saatavan tasasuunnin/jännitteensäätimen asentamisesta saat Yamaha-liikkeestä.

LMU25742

Potkurin valitseminen

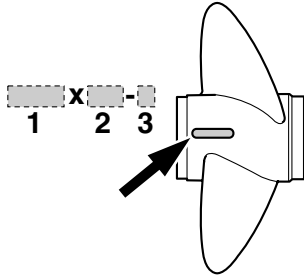
Käytettävä potkuri vaikuttaa olennaisesti perämoottorin suorituskykyyn, ja väärä potkuri heikentää suorituskykyä ja voi myös vakavasti vahingoittaa moottoria. Moottorin käyntinopeus riippuu potkurin koosta ja veneen kuormasta. Moottorin liian suuri tai liian pieni käyntinopeus hyvän suorituskyvyn saavuttamiseksi vaikuttaa käänteisesti moottorin tehoon.

Yamaha-perämoottorit on varustettu potku-reilla, jotka soveltuvat hyvin moniin erilaisiin käyttökohteisiin. Tästä huolimatta on olemassa käyttökohteita, joihin eri nousukulmalla varustettu potkuri sopii paremmin. Kun kuorma on suuri, pieninouisempi potkuri on sopivampi vaihtoehto, sillä se mahdollistaa oikean käyntinopeuden pitämisen yllä. Vastaavasti suurinouisuinen potkuri soveltuu paremmin kohteisiin, joissa kuorma on pieni. Yamaha-jälleenmyyjiltä on saatavana laaja valikoima potkureita sekä lisätietoja tiettyyn käyttökohteeseen parhaiten sopivan potkurin valitsemisesta ja asentamisesta.



ZMU04604

1. Potkurin halkaisija (tuumaa)
2. Potkurin nousu (tuumaa)
3. Potkurin tyyppi (potkurin tunnustekirjain)



ZMU04606

1. Potkurin halkaisija (tuumaa)
2. Potkurin nousu (tuumaa)
3. Potkurin tyyppi (potkurin tunnistekirjain)

HUOMAA: _____

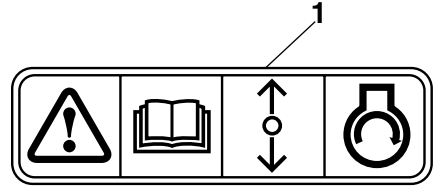
Valitse potkuri, jota käytettäessä moottori voi saavuttaa käyntinopeusalueen puolivälin tai yläpuoliskon ajattaessa enimmäisvenekuormalla ja täydellä kaasulla. Jos käyttöolot, kuten pieni venekuorma, mahdollistaa moottorin käyntinopeuden nousemisen enimmäissuositusta suuremmaksi, moottorin käyntinopeus on pidettävä oikealla käyntinopeusalueella kaasua vähentämällä.

Katso tietoja potkurin irrottamisesta ja asentamisesta sivulta 57.

LMU25760

Vaihte päällä käynnistyksen estolaite

Kuvassa olevalla merkinnällä varustetuissa Yamaha-perämoottoreissa ja Yamahan hyväksytyissä kauko-ohjauslaitteissa on vaihte päällä käynnistyksen estojärjestelmä. Tämä ominaisuus sallii moottorin käynnistämisen ainoastaan silloin, kun vaihte on vapaalla. Kytke aina vaihte vapaalle, ennen kuin käynnistät moottorin.



ZMU01713

1. Vaihte päällä käynnistyksen eston merkintä

Tärkeimmät osat

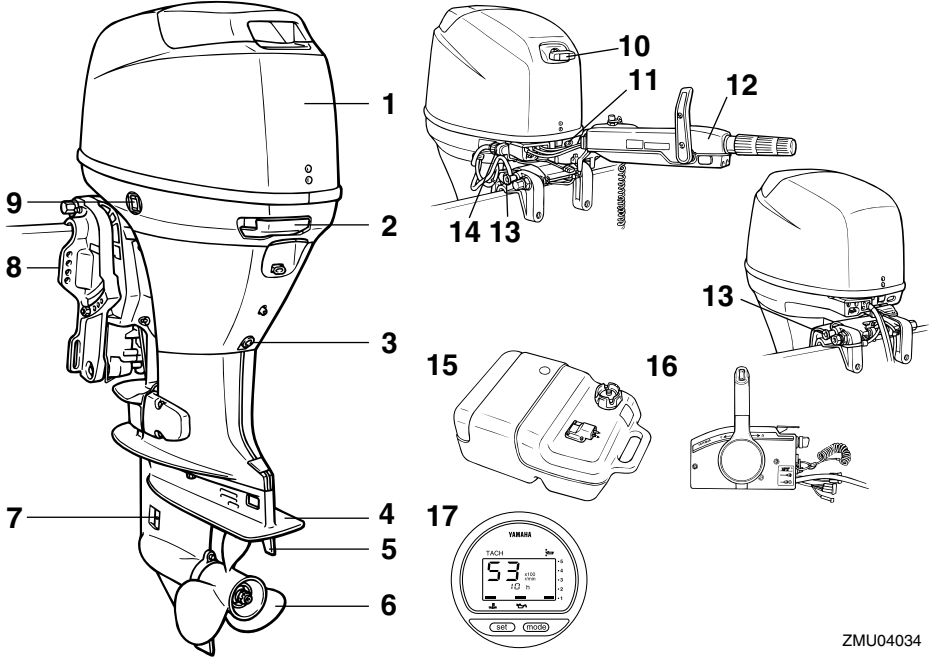
LMU25795

Keskeiset osat

HUOMAA:

* Voi poiketa hieman kuvasta; ei ehkä ole vakiovarusteena kaikissa malleissa.

F30A, F40B



ZMU04034

1. Yläkoppa
2. Yläkopan lukitus- ja vapautusvipu
3. Tyhjennystulppa
4. Antikavitaatiolevy
5. Trimmievä (anodi)
6. Potkuri
7. Jäähdytysveden ottoaukko
8. Kiinnityskorva
9. Sähkötrimmi- ja kippikytkin
10. Käynnistyskahva
11. Varoitusvalo(t)
12. Ohjaukahva
13. Kippauksen kannattinpuppi
14. Huuhtelulaite
15. Polttoainesäiliö*

16. Kauko-ohjauslaitteisto (laitaan asennettava)*

17. Digitaalinen käyntinopeusmittari*

LMU25802

Polttoainesäiliö

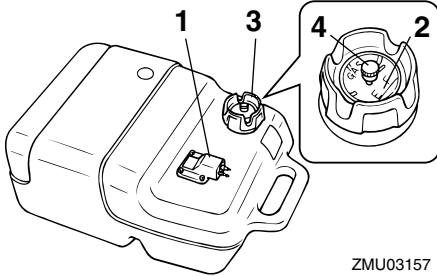
Jos moottorissa on erillinen polttoainesäiliö, se toimii seuraavasti:

LWM00020

VAROITUS

Tämän moottorin mukana toimitettupolttoainesäiliö on tarkoitettu ainoastaan käyttöpolttoainetta varten eikä sitä saa käyttää polttoaineen varastointiin. Kaupallisessa käytössä on

noudatettava voimassa olevia säädöksiä, jotka koskevat tällaista käyttöä.



ZMU03157

1. Polttoaineletkun liitos
2. Polttoainemittari
3. Polttoainesäiliön tulppa
4. Korvausilmaruuvi

LMU25830

Polttoaineletkun liitos

Polttoaineletku kytketään tähän liitokseen.

LMU25841

Polttoainemittari

Tämä mittari sijaitsee joko polttoainesäiliön tulpassa tai polttoaineletkun liitoksen alaosassa. Se ilmaisee likimääräisesti polttoainesäiliössä olevan polttoaineen määrän.

LMU25850

Polttoainesäiliön tulppa

Tämä tulppa sulkee polttoainesäiliön. Säiliö voidaan täyttää polttoaineella, kun tulppa on irrotettu. Tulppa avataan kiertämällä sitä vastapäivään.

LMU25860

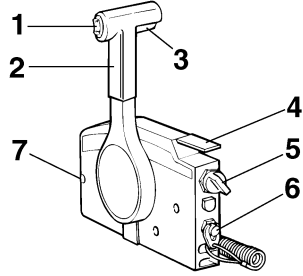
Korvausilmaruuvi

Tämä ruuvi sijaitsee polttonestesäiliön tulpassa. Ruuvia avataan kiertämällä sitä vastapäivään.

LMU26180

Kauko-ohjaus

Kauko-ohjausvipu vaikuttaa sekä vaihteen-siirtimeen että kaasuttimeen. Sähkökytkimet sijaitsevat kauko-ohjauslaitteessa.



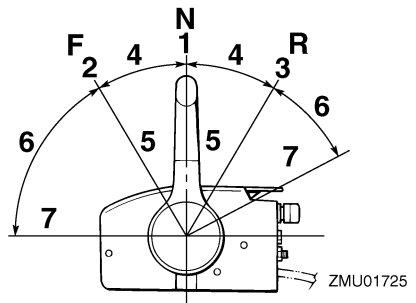
ZMU01723

1. Sähkörimmi- ja kippikytkin
2. Kauko-ohjausvipu
3. Vapaa-asennon lukitsin
4. Vapaa-asennon kaasuvipu
5. Pääkytkin / rikastinkytkin
6. Moottorin turvakytkin
7. Kaasuvivun kitkansäädin

LMU26190

Kauko-ohjausvipu

Eteenajovaihte kytkeytyy päälle, kun vipua siirretään vapaa-asennosta eteenpäin. Peruutusvaihte kytkeytyy päälle, kun vipua siirretään vapaa-asennosta taaksepäin. Moottori käy joutokäyntinopeudella, kunnes vipua siirretään noin 35° (tässä kohdassa voi tuntua pieni vastus). Kun vipua siirretään lisää, kaasuläppä avautuu ja moottorin käyntinopeus alkaa kasvaa.



ZMU01725

1. Vapaa "N"
2. Eteenajo "F"

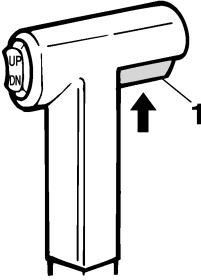
Tärkeimmät osat

3. Peruutus "R"
4. Vaihde
5. Kokonaan kiinni
6. Kaasuläppä
7. Kokonaan auki

LMU26201

Vapaa-asennon lukitsin

Vedä vapaa-asennon lukitsin ylös, jotta voit kytkeä vaihteen päälle.



ZMU01727

1. Vapaa-asennon lukitsin

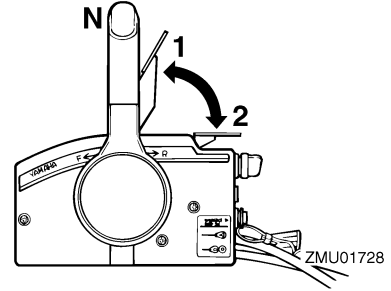
LMU26211

Vapaa-asennon kaasuvipu

Voit lisätä kaasua kytkemättä eteenajo- tai peruutusvaihdetta asettamalla kauko-ohjausvivun vapaa-asentoon ja nostamalla vapaa-asennon kaasuvipua.

HUOMAA:

Vapaa-asennon kaasuvipu toimii vain silloin, kun kauko-ohjausvipu on vapaa-asennossa. Kauko-ohjausvipua voi siirtää vain silloin, kun vapaa-asennon kaasuvipu on kiinni-asennossa.

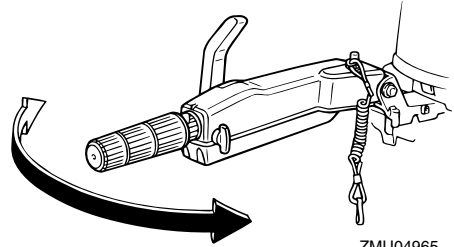


1. Kokonaan auki
2. Kokonaan kiinni

LMU25911

Ohjaukahva

Voit kääntää venettä siirtämällä ohjaukahvaa vasemmalle tai oikealle.

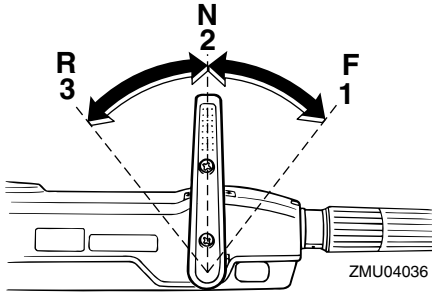


ZMU04965

LMU25922

Vaihdevipu

Kun vedät vaihdevipua itseäsi kohti, moottorin eteenajovaihte kytkeytyy päälle ja vene alkaa liikkua eteenpäin. Kun työnnyt vaihdevipua itsestäsi pois päin, moottorin peruutusvaihte kytkeytyy päälle ja vene alkaa liikkua taaksepäin.

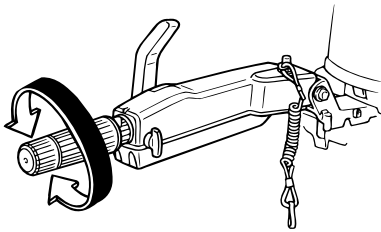


1. Eteenajo "F"
2. Vapaa "N"
3. Peruutus "R"

LMU25941

Kaasukahva

Kaasukahva on ohjauskahvassa. Voit lisätä moottorin käyntinopeutta kiertämällä kaasukahvaa vastapäivään ja pienentää käyntinopeutta kiertämällä sitä myötäpäivään.

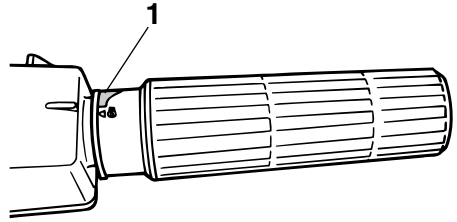


ZMU04966

LMU25961

Kaasun osoitin

Kaasun osoittimen polttoaineen kulutuskäyrä ilmaisee kussakin kaasun asennossa kulutetun polttoaineen suhteellisen määrän. Valitse asento, jossa suorituskyky ja polttoaineenkulutus ovat ihanteelliset haluttua käyttöä varten.



ZMU04103

1. Kaasun osoitin

LMU25970

Kaasuvivun kitkansäädin

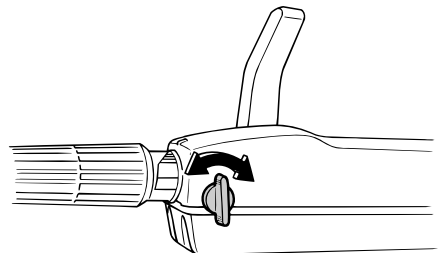
Kitkalaitteella voidaan säätää kaasukahvan tai kauko-ohjausvivun jäykkyyttä käyttäjän mieltymysten mukaan.

Voit lisätä jäykkyyttä kiertämällä säädintä myötäpäivään. Voit vähentää jäykkyyttä kiertämällä säädintä vastapäivään.

LWM00030

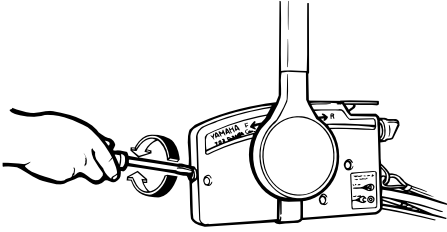
VAROITUS

Älä tiukkaa liikaa kitkasäädintä. Jos kitkavastus on liian suuri, kaasuvivun tai -kahvan liikuttaminen voi olla vaikeaa, mikä voi aiheuttaa onnettomuuden.



ZMU03588

Tärkeimmät osat



ZMU03169

Kun haluttu nopeus on saavutettu, voit pitää kaasun asetuksen halutussa kohdassa tiukkaamalla säätimen.

LMU25990

Moottorin turvakytkin

Lukkolevyn on oltava kiinnitettynä moottorin pysäytyskytkimeen, jotta moottori voi käydä. Naru on kiinnitettävä huolellisesti käyttäjän vaatteisiin, käteen tai jalkaan. Jos käyttäjä putoaa laidan yli tai jättää ohjaamon, naru vetää lukkolevyn irti ja katkaisee näin moottorin sytytysvirran. Näin vene ei jatka matkaansa itsestään.

LWMO0120

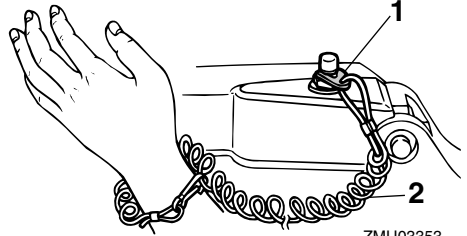
VAROITUS

- Pidä käytön aikana moottorin turvakytkimen naru huolellisesti kiinnitettynä vaatteisiisi, käteesi tai jalkaasi.
- Älä kiinnitä turvakytkimen narua vaatteisiin, jotka voivat repeytyä. Älä pujota turvakytkimen narua paikkoihin, joissa se voi juuttua kiinni ja estää turvakytkimen toiminnan.
- Ole varovainen, ettet vedä turvakytkimen narusta normaalin käytön aikana. Moottorin sammuminen heikentää huomattavasti veneen ohjattavuutta. Lisäksi moottorin sammussa veneen nopeus voi hidastua äkillisesti. Tässä tapauksessa veneessä olevat matkustajat ja esineet voivat jatkaa matkaansa

eteenpäin.

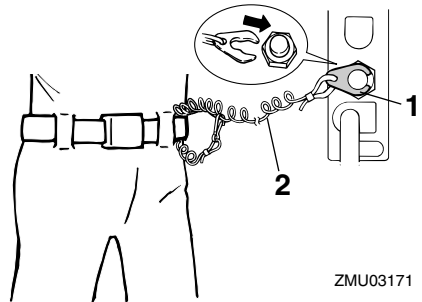
HUOMAA:

Moottoria ei voi käynnistää, jos lukkolevy ei ole paikallaan.



ZMU03353

1. Lukkolevy
2. Häätäpysäytysnaru



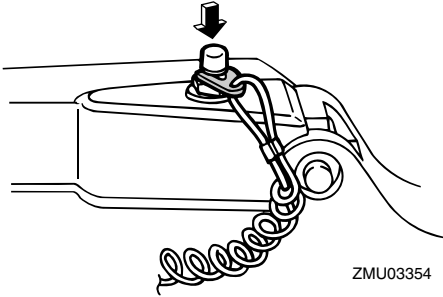
ZMU03171

1. Lukkolevy
2. Häätäpysäytysnaru

LMU26001

Moottorin pysäytyspainike

Voit katkaista sytytysvirtapiirin ja pysäyttää moottorin painamalla tätä painiketta.

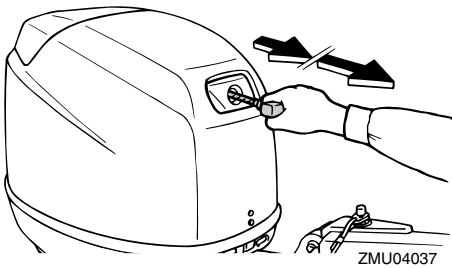


ZMU03354

LMU26070

Käynnistyskahva

Kun alat käynnistää moottoria, vedä varovasti kahvaa, kunnes tunnet vastusta. Käynnistä sitten moottori vetämällä kahvaa tästä kohdasta nopeasti ja suoraan.



ZMU04037

LMU26090

Pääkytkin

Pääkytkin ohjaa sytytysjärjestelmää. Pääkytkimen toiminta kuvataan alla.

● "OFF" (pois päältä)

Kun pääkytkin on "OFF" (pois päältä) -asennossa, sähköpiirit on katkaistu ja avaimen voi poistaa.

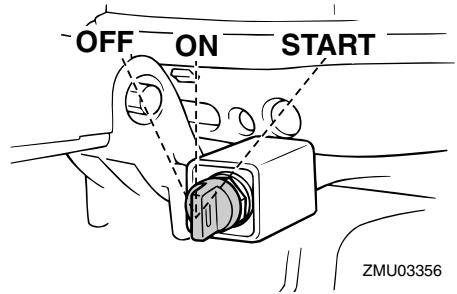
● "ON" (päällä)

Kun pääkytkin on "ON" (päällä) -asennossa, sähköpiirit on kytketty ja avainta ei voi poistaa.

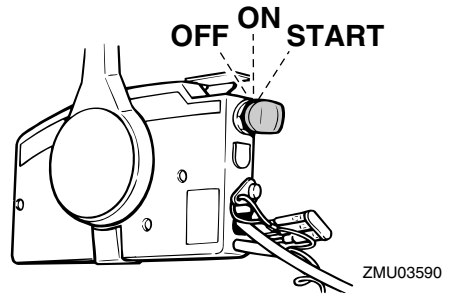
● "START" (käynnistys)

Kun pääkytkin on "START" (käynnistys) -asennossa, käynnistysmoottori pyörittää

moottoria sen käynnistämiseksi. Kun avain vapautetaan, se siirtyy automaattisesti "ON" (päällä) -asentoon.



ZMU03356

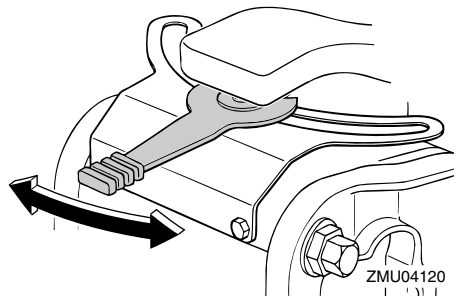


ZMU03590

LMU26122

Ohjauksen kitkansäätövipu

Kitkalaitteen avulla voidaan säätää ohjauksen mekanismin jäykkyyttä käyttäjän mieltymysten mukaan. Säätöruuvi sijaitsee kääntöjalustassa.



ZMU04120

Voit lisätä jäykkyyttä kiertämällä säädintä myötäpäivään.

Tärkeimmät osat

Voit vähentää jäykkyyttä kiertämällä säädintä vastapäivään.

LWM00040



VAROITUS

Älä tiukkaa liikaa kitkasäädintä. Jos kitkasäädin on liian tiukalla, ohjaus voi olla vaikeaa, mikä voi johtaa onnettomuuteen.

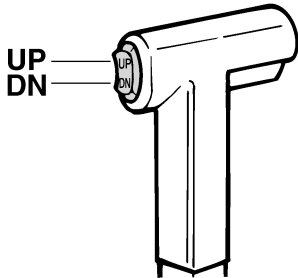
LMU26141

Kauko-ohjauslaitteen tai ohjauskahvan sähkötrimmi- ja kippikytkin

Sähkötrimmi- ja kippijärjestelmällä säädetään perämootorin kulmaa perälautaan nähden. Kun kytkintä painetaan "UP" (ylös) -asentoon, perämootori trimmautuu ylöspäin ja lopuksi se kippautuu ylös. Kun kytkintä painetaan "DN" (alas) -asentoon, perämootori trimmautuu alaspäin ja lopuksi se kippautuu alas. Perämootori pysähtyy nykyiseen asentoonsa, kun kytkin vapautetaan.

HUOMAA:

Lisätietoja sähkötrimmi- ja kippikytkimestä on sivuilla 33 ja 36.



ZMU01720

LMU26151

Alakopan sähkötrimmi- ja kippikytkin

Sähkötrimmi- ja kippikytkin sijaitsee alakopan sivussa. Kun kytkintä pidetään "UP" (ylös) -asennossa, perämootori trimmautuu ylös ja lopuksi se kippautuu ylös. Kun kytkin-

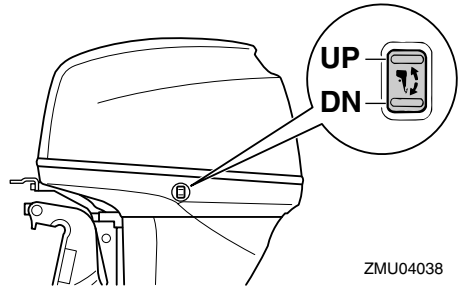
tä pidetään "DN" (alas) -asennossa, perämootori kippautuu alas ja lopuksi se trimmautuu alas. Perämootori pysähtyy nykyiseen asentoonsa, kun kytkin vapautetaan.

LWM01030



VAROITUS

Käytä alakopassa olevaa sähkötrimmi- ja kippikytkintä vain silloin, kun vene ei liiku ja moottori ei ole käynnissä. Jos tätä kytkintä yritetään käyttää veneen liikkeessa, käyttäjä on vaarassa pudota veteen. Lisäksi kytkimen käyttäminen häiritsee kuljettajan keskittymistä ohjaamiseen, mikä lisää törmäysvaaraa.



ZMU04038

HUOMAA:

Lisätietoja sähkötrimmi- ja kippikytkimestä on sivulla 36.

LMU26241

Anodilla varustettu trimmievä

Trimmievä on säädettävä niin, että ohjaaminen vasemmalle ja oikealle onnistuu samaa voimaa käyttämällä.

LWM00840



VAROITUS

Väärin säädetty trimmievä voi vaikeuttaa ohjaamista. Varmista ohjauksen toiminta koeajamalla vene aina trimmievän asen- tamisen tai vaihtamisen jälkeen. Muista tiukata ruuvi trimmievän säätämisen jäl-

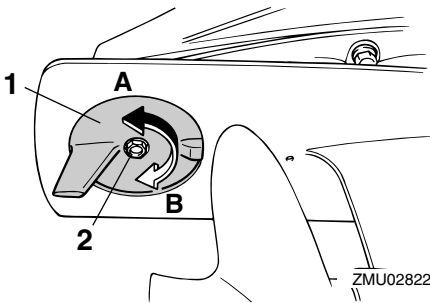
keen.

Jos veneellä on taipumus kääntyä vasemmalle (paapuurin puolelle), käännä trimmievän takaosaa paapuurin suuntaan "A" kuvassa. Jos veneellä on taipumus kääntyä oikealle (styyrpuurin puolelle), käännä trimmievän takaosaa styyrpuurin suuntaan "B" kuvassa.

LCM00840

TÄRKEÄÄ:

Trimmievä toimii myös anodina, joka suojaa moottoria sähkökemialliselta syöpmiseltä. Älä koskaan maalaa trimmievää, sillä maalaaminen estää sen toimimisen anodina.

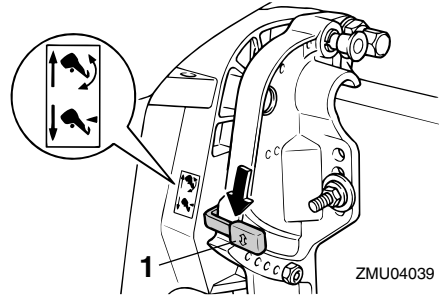


1. Trimmievä
2. Pultti

LMU26312

Kippilukkomekanismi

Kippilukkomekanismin avulla estetään perämoottorin nouseminen vedestä peruutettaessa.



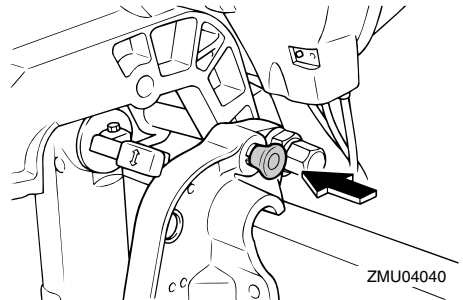
1. Kippauksen lukitusvipu

Voit lukita sen asettamalla kippauksen lukitusvipun "lukitus" (lukitus) -asentoon. Voit vapauttaa lukituksen asettamalla kippauksen lukitusvipun "vapautus" (vapautus) -asentoon.

LMU26320

Kippauksen kannatinnuppi

Voit asettaa perämoottorin pysymään kiptuna ylös painamalla kääntöjalustan alapuolella olevaa kippauksen kannatinnuppia.

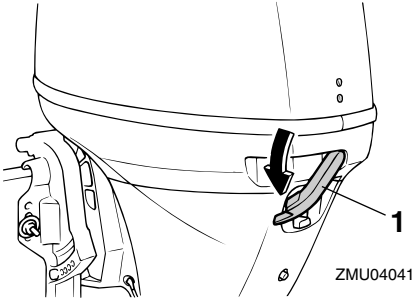


LMU26372

Yläkopan lukitus- ja vapautusvivut (kääntötyyppi)

Voit poistaa moottorin yläkopan kääntämällä lukitus- ja vapautusvipuja ja nostamalla moottorikopan pois. Kun asetat moottorikopan takaisin paikalleen, tarkista, että se asettuu oikein paikalleen kumitiivisteeseen. Lukitse tämän jälkeen yläkoppa kääntämällä lukitus- ja vapautusvipu lukitusasentoon.

Tärkeimmät osat



1. Yläkopan lukitus- ja vapautusvivut

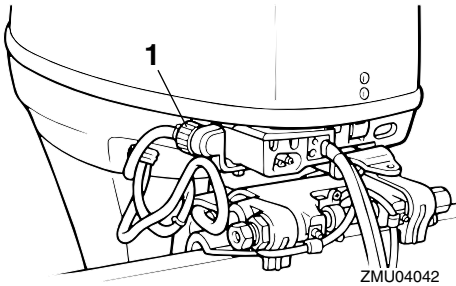
LMU26460

Huhtelulaite

Tämän laitteen avulla perämoottorin jäähdytysvesikanavat voidaan huuhdella käyttämällä puutarhaletkua ja vesijohtovettä.

HUOMAA:

Lisätietoja käytöstä on sivulla 47.

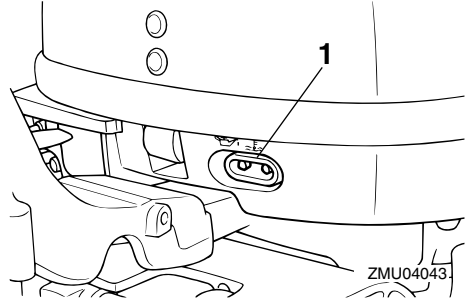


1. Huuhtelulaite

LMU26300

Varoitusvalo

Jos moottorissa havaitaan aihe varoitukseen, merkkivalo syttyy. Lisätietoja varoitusvalon tulkitsemisesta on kohdassa 18.



1. Varoitusvalo

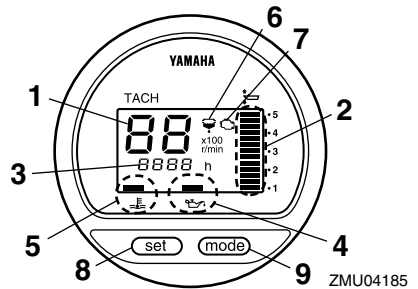
LMU26491

Digitaalinen käyntinopeusmittari

Käyntinopeusmittari ilmaisee moottorin käyntinopeuden, ja siinä on seuraavat toiminnot:

HUOMAA:

Näytön kaikki merkkivalot syttyvät hetkeksi, kun virta kytketään päälle pääkytkimestä, minkä jälkeen näyttö palaa normaaliksi.



1. Käyntinopeusmittari
2. Trimmimittari
3. Käyttötuntimittari
4. Alhaisen öljynpaineen varoitusvalo
5. Ylikuumenemisen varoitusvalo
6. Vedenerottimen varoitusvalo
7. Moottorivian varoitusvalo
8. Set-painike
9. Mode-painike

HUOMAA: _____

Vedenerotin ja moottorivian varoitusvalot ovat toiminnassa vain siinä tapauksessa, että moottorissa on asianmukaiset toiminnot.

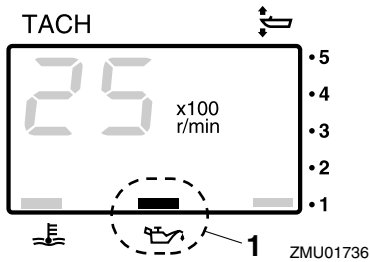
LMU26521 Alhaisen öljynpaineen varoitusvalo

Jos öljynpaine laskee liian pieneksi, varoitusvalo alkaa vilkkua. Lisätietoja on sivulla 19.

LCM00020

TÄRKEÄÄ: _____

- Älä jatka moottorin käyttämistä, jos alhaisen öljynpaineen varoitusvalo palaa ja moottorin öljymäärä on alhainen. Tämä voi aiheuttaa moottorin vaurioitumisen vakavasti.
- Alhaisen öljynpaineen varoitusvalo ei ilmaise moottorin öljymäärää. Tarkista moottoriöljyn määrä öljymäärän mittatikulla. Lisätietoja on sivulla 23.



1. Alhaisen öljynpaineen varoitusvalo

LMU26581

Ylikuumentumisen varoitusvalo (digitaalinen)

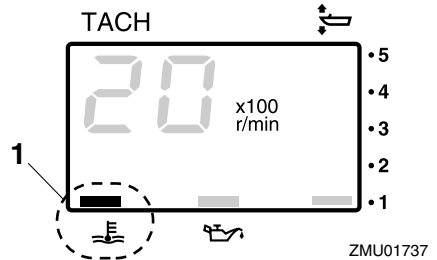
Jos moottorin lämpötila nousee liian suureksi, varoitusvalo alkaa vilkkua. Lisätietoja va-

roitusvalon tulkitsemisesta on sivulla 18.

LCM00050

TÄRKEÄÄ: _____

Älä jatka moottorin käyttämistä, jos ylikuumentumisen varoitusvalo palaa. Tämä voi aiheuttaa moottorin vaurioitumisen vakavasti.



1. Ylikuumentumisen varoitusvalo

LMU26620

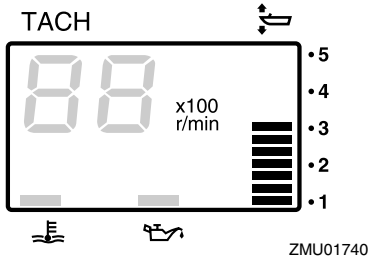
Trimmimittari (digitaalinen)

Tämä mittari ilmaisee perämoottorin trimmikulman.

HUOMAA: _____

- Merkitse muistiin trimmikulmat, jotka sopivat parhaiten veneellesi eri oloissa. Säädä haluamasi trimmikulma-asetus sähkötrimmi- ja kippikytkimellä.
- Jos moottorin trimmikulma ylittää trimmin toiminta-alueen, trimmimittarin yläsegmentti alkaa vilkkua.

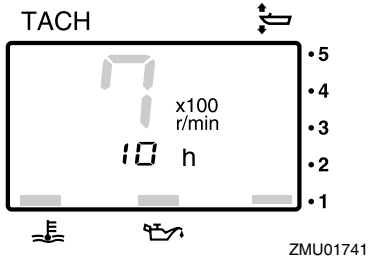
Tärkeimmät osat



LMU26650

Käyttötuntimittari (digitaalinen)

Tämä mittari ilmaisee moottorin käyttötuntien määrän. Se voidaan määrittää näyttämään käyttötuntien kokonaismäärää tai nykyisen matkan käyttötuntimäärää. Näyttö voidaan myös kytkeä päälle tai pois päältä.



- Näyttömuodon vaihtaminen
- Voit vaihtaa näyttömuotoa seuraavassa järjestyksessä painamalla "mode" (tila) -painiketta:
- Kokonaistunnit → Matkan tunnit → Näyttö pois päältä
- Matkan tuntien nollaaminen
- Pidä "set" (asetta) - ja "mode" (tila) -painikkeita painettuna yli sekunnin ajan, kunnes mittarin lukema nolautuu.

HUOMAA:

Moottorin käyttötuntien kokonaismäärää ei

voi nollata.

LMU26801

Varoitusjärjestelmä

LCM00090

TÄRKEÄÄ:

Älä jatka moottorin käyttämistä, jos varoituslaite aktivoituu. Jos vian paikantaminen ja korjaaminen ei onnistu, ota yhteyttä Yamaha-jälleenmyyjään.

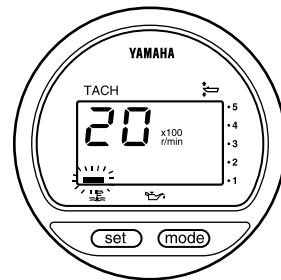
LMU26813

Ylikuumentumisvaroitus

Tässä moottorissa on ylikuumentumisvaroitin. Jos moottorin lämpötila nousee liian suureksi, varoitin aktivoituu.

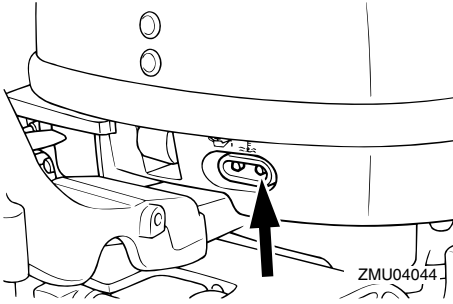
Varoittimen aktivoituminen

- Moottorin käyntinopeus pienennetään automaattisesti noin 2000 kierrokseen minuutissa.
- Ylikuumentumisen varoitusvalo (jos on alakopassa tai käyntinopeusmittarissa) syttyy.

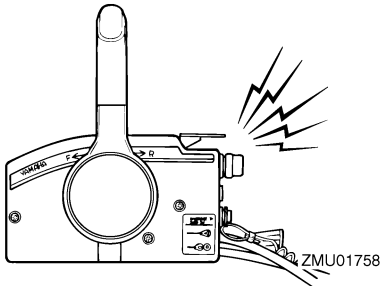


ZMU04045

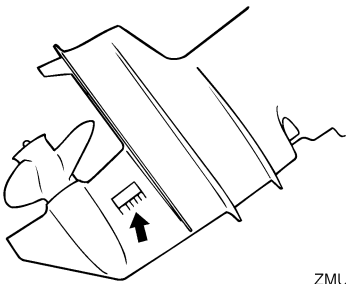
Tärkeimmät osat



- Summeri (jos on ohjauskahvassa, kauko-ohjauslaitteessa tai pääkytkinpaneelissa) antaa merkkiäänensä.



Jos varoitusjärjestelmä aktivoituu, pysäytä moottori ja tarkista, onko jäähdytysveden ottoaukko tukossa.



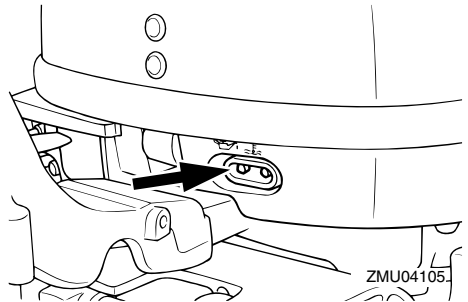
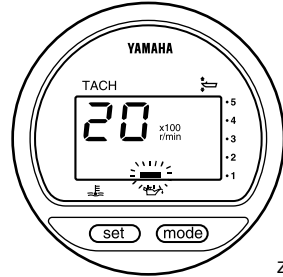
LMU30164

Alhaisen öljynpaineen varoitus

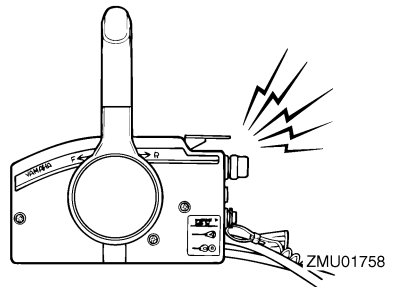
Jos öljynpaine laskee liian pieneksi, varoitin aktivoituu.

Varoitimen aktivoituminen

- Moottorin käyntinopeus pienennetään automaattisesti noin 2000 kierrokseen minuutissa.
- Alhaisen öljynpaineen varoitusvalo syttyy.



- Summeri (jos on ohjauskahvassa, kauko-ohjauslaitteessa tai pääkytkinpaneelissa) antaa merkkiäänensä.



Jos varoitusjärjestelmä aktivoituu, pysäytä moottori heti, kun sen pysäyttäminen on turvallista. Tarkista öljymäärä ja lisää tarvittaessa öljyä. Jos öljymäärä on oikea eikä

Tärkeimmät osat

varoitusta kytkeydy pois päältä, ota yhteyttä Yamaha-jälleenmyyjään.

LCM00100

TÄRKEÄÄ:

Älä jatka moottorin käyttämistä, jos alhaisen öljynpaineen varoitusvalo palaa. Tämä voi aiheuttaa moottorin vaurioitumisen vakavasti.

LMU26901

Asennus

LCM00110

TÄRKEÄÄ:

Jos moottorin korkeus on väärä tai jos läsnä on veden vapaata kulkua rajoittavia esteitä (kuten veneen rungon ulkonemia, perälaudan tikkaita tai kaikuluotaimen antureita), ajamisen aikana voi esiintyä ilmakuplien aiheuttamaa kavitointia. Jos ilmakuplien aiheuttama kavitointi on jatkuvaa, moottori voi vaurioitua.

HUOMAA:

Tarkista veneen kelluvuus lepotilassa enimmäiskuormitettuna. Tarkista, että pysyvä vedenpinta on pakokotelossa riittävän alhaalla, jotta vettä ei pääse moottoriosaan silloin, kun aallot keinuttavat venettä sen ollessa paikallaan.

LMU26910

Perämoottorin asentaminen

LWM00820

VAROITUS

- Liian tehokkaan moottorin käyttäminen voi tehdä veneestä erittäin epävakaa. Älä asenna veneeseen sen CE-kilven enimmäistehomerkintää tehokkaampaa perämoottoria. Jos veneessä ei ole CE-kilpeä, kysy lisätietoja veneen valmistajalta.
- Tämän kohdan tiedot on tarkoitettu ainoastaan viitetiedoiksi. Jokaiselle veneen ja perämoottorinyhdistelmälle on mahdotonta antaa täydellisiä ohjeita. Oikea asennus riippuu osittain asentajan ammattitaidosta ja tietyistä veneen ja perämoottorin yhdistelmästä.

LWM00830

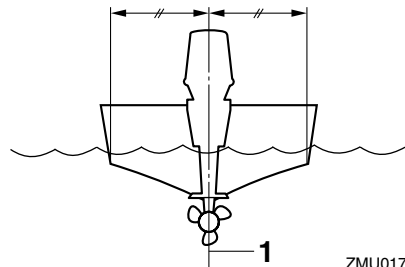
VAROITUS

Perämoottorin virheellinen asennus voi

aiheuttaa vaaratilanteita, kuten huonon käsittelävyyden, hallinnan menettämisen tai tulipalovaaran. Ota huomioon seuraavat seikat:

- Jos perämoottori asennetaan pysyvästi veneeseen, myyjän moottorin kiinnittäminen on annettava myyjän tai muun kokeneen ammattilaisen tehtäväksi. Jos asennat moottorin itse, sinulla on oltava kokeneen asentajan antama koulutus.
- Jos kyseessä on kannettava malli, perämoottorin myyjän tai muun asiantuntijan on annettava ohjeet sen asentamisesta.

Kiinnitä perämoottori veneen keskiviivan (kölilinjan) kohtaan ja varmista, että vene on hyvin tasapainossa. Muussa tapauksessa venettä on hankala ohjata. Jos veneessä ei ole köliä tai vene on epäsymmetrinen, kysy lisätietoja perämoottorin myyjältä.



ZMU01760

1. Keskiviiva (kölilinja)

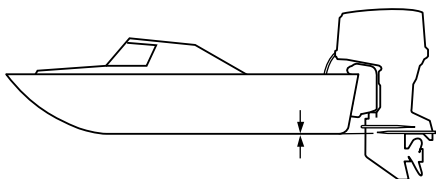
LMU26930

Asennuskorkeus (veneeseen pohja)

Jotta veneen suorituskyky olisi ihanteellinen, veneen ja perämoottorin aiheuttaman veden vastuksen on oltava mahdollisimman pieni. Perämoottorin asennuskorkeus vaikuttaa huomattavasti veden vastukseen. Jos perämoottori asennetaan liian korkealle, esiintyy

Käyttö

työntövoimaa heikentävää kavitointia, ja jos potkurin lapojen kärjet käyvät ilmassa, moottorin käyntinopeus kasvaa epänormaalin suureksi ja moottori ylikuumentuu. Jos perämoottori asennetaan liian alas, veden vastus suurenee ja moottorin suorituskyky huononee. Asenna perämoottori niin, että antikavitointilevy on veneen pohjan tasossa.



ZMU01762

HUOMAA:

- Veneen ja moottorin yhdistelmä sekä käyttötarkoitus vaikuttavat perämoottorin ihanteelliseen asennuskorkeuteen. Eri asennuskorkeuksien kokeileminen voi auttaa löytämään ihanteellisen asennuskorkeuden. Lisätietoja oikeasta asennuskorkeudesta saat Yamaha-liikkeestä tai veneen valmistajalta.
- Katso tietoja perämoottorin trimmikulman asettamisesta sivulta 33.

LMU30172

Moottorin sisäänajo

Uusi moottori tarvitsee sisäänajoa, jotta liikkuvien osien toisiaan vasten olevat pinnat kuluisivat tasaisesti. Oikein suoritettu sisäänajo varmistaa moottorin hyvän suorituskyvyn ja pitkän käyttöiän.

LCM00800

TÄRKEÄÄ:

Jos sisäänajo-ohjeita ei noudateta, moottorin käyttöikä voi lyhentyä tai moot-

toriin voi tulla vakavia vaurioita.

LMU27080

Toimintaohje nelitahtimalleissa

Käytä moottoria kuormitettuna (vaihte päällä ja potkuri asennettuna) alla olevia ohjeita noudattaen.

1. Ensimmäinen käyttötunti:
Käytä moottoria nopeudella 2000 kierrosta minuutissa tai noin puolella kaasulla.
2. Toinen käyttötunti:
Käytä moottoria nopeudella 3000 kierrosta minuutissa tai noin puolella kaasulla.
3. Seuraava kahdeksan käyttötunnin jakso:
Vältä moottorin yhtäjaksoista käyttämistä täydellä kaasulla kauemmin kuin viisi minuuttia kerrallaan.
4. Ensimmäisen 10 tunnin jakson jälkeen:
Käytä moottoria normaalisti.

LMU27101

Ennen käyttöä tehtävät tarkistukset

LWM00080

VAROITUS

Jos havaitset käyttöä edeltävässä tarkastuksessa osia, jotka eivät toimi kunnolla, huolehdi niiden tarkistamisesta ja korjauksesta ennen perämoottorin käyttöä. Muussa tapauksessa voi tapahtua onnettomuus.

LCM00120

TÄRKEÄÄ:

Älä käynnistä moottoria, jos se ei ole vedessä. Tämä voi aiheuttaa ylikuumentumisen ja moottorin vakavan vaurioitumisen.

LMU27110

Polttoaine

- Tarkista, että mukanasi on riittävästi polt-

toainetta suunnittelemaasi matkaa varten.

- Varmista, että moottorissa ei ole polttoainevuotoja tai polttoainehöyryjä.
- Tarkista, että polttoaineletkun liitokset ovat tiukkoja (jos käytössä on Yamaha-polttoainesäiliä tai veneen kiinteä polttoainesäiliö).
- Varmista, että polttoainesäiliö on sijoitettu tukevalle ja tasaiselle alustalle. Tarkista lisäksi, että polttoaineletku ei ole kiertynyt tai liitistynyt ja että se ei kosketa teräviä esineitä (jos käytössä on Yamaha-polttoainesäiliä tai veneen kiinteä polttoainesäiliö).

LMU27130

Hallintalaitteet

- Tarkista ennen moottorin käynnistämistä, että kaasu, vaihteet ja ohjaus toimivat normaalisti.
- Hallintalaitteiden tulee toimia sulavasti, ilman takeltelua ja ilman epätavallisen suurta välystä.
- Tarkista, että kaikki liitokset ovat tiukkoja ja ehjiä.
- Tarkista käynnistys- ja pysäytyskytkinten toiminta perämoottorin ollessa vedessä.

LMU27140

Moottori

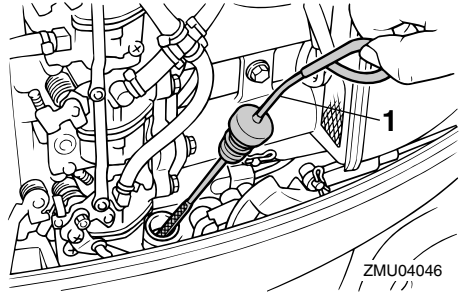
- Tarkista moottori ja moottorin kiinnitys.
- Tarkista, että kaikki kiinnikkeet ovat tiukkoja ja ehjiä.
- Tarkista, että potkuri on ehjä.

LMU27163

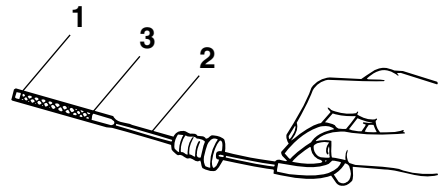
Moottoriöljyn määrän tarkistaminen

1. Aseta perämoottori pystyasentoon (ei kippattuun asentoon).
2. Poista öljymäärän mittatikku ja pyyhi se puhtaaksi.
3. Aseta mittatikku paikalleen kiertämällä se pohjaan asti ja poista se uudestaan.
4. Tarkista moottoriöljyn määrä mittatikulla. Öljypinnan tason on oltava mittati-

kun ala- ja ylämerkin välissä. Lisää öljyä, jos taso on alamerkin alapuolella, tai tyhjennä öljyä, jos taso on ylämerkin yläpuolella.



1. Öljymäärän mittatikku



ZMU02082

1. Pinnan tason alamerkki
2. Öljymäärän mittatikku
3. Pinnan tason ylämerkki

HUOMAA:

Varmista, että työnnetät mittatikuksen kokonaan mittatikuksen putkeen.

LMU27441

Polttoaineen lisääminen

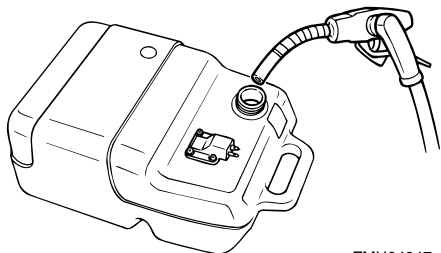
LWM00060

VAROITUS

Bensiini ja bensiinihöyryt ovat erittäin syttyviä ja räjähtäviä. Huolehdi siitä, että lähistöllä ei ole kipinöitä, palavia savuk-

Käyttö

keita, avotulta tai muita syttymislähteitä.



ZMU04047

1. Irrota polttoainesäiliön tulppea.
2. Täytä polttonestesäiliö varovasti.
3. Sulje tulppea huolellisesti tankkaamisen jälkeen. Pyyhi kaikki roiskunut polttoaine.

Polttoainesäiliön tilavuus:
25L

HUOMAA:

Polttoainesäiliön pienempi täyttöaukko on tarkoitettu liyyttömän polttoaineen täyttösuutinta varten saasteenestolaitteistolla (Bodensee) varustuissa malleissa.

LMU27450

Perämootorin käyttäminen

LMU27461

Polttoaineen syöttäminen (erillinen säiliö)

LWM00420

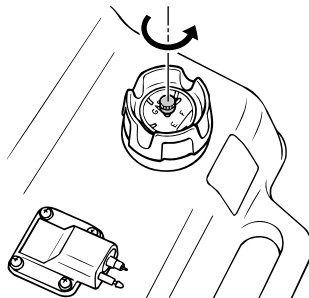
VAROITUS

- Varmista ennen moottorin käynnistämistä, että vene on kiinnitetty kunnolla ja että ohjaus toimii esteettä. Varmista, että vedessä veneen lähellä ei ole uimareita.
- Kun korvausilmaruuvi avataan, polttoainesäiliöstä vapautuu bensiinihöyryjä. Bensiini on erittäin syttyvää ja bensiinihöyryt ovat syttyviä ja räjähtäviä. Älä

tupakoi avatessasi korvausilmaruuvia ja huolehdi siitä, että läheisyydessä ei ole avotulta tai kipinöitä.

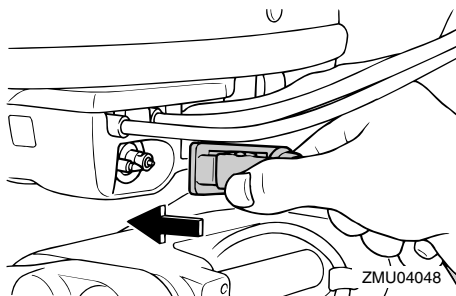
- Tämä tuote muodostaa pakokaasuja, jotka sisältävät hiilimonoksidia eli häkää. Hiilimonoksidi on väritön ja hajuton kaasu, jonka hengittäminen voi aiheuttaa aivovaurion tai kuoleman. Hiilimonoksidimyrkytyksen oireita ovat pahoinvointi, huimaus ja unisuus. Huolehdi riittävästä ilmanvaihdesta ohjaamossa ja kajuutassa. Älä tuki pakokaasuaukkoja.

1. Jos polttoainesäiliön tulpassa on korvausilmaruuvi, avaa sitä 2 - 3 kierrosta.

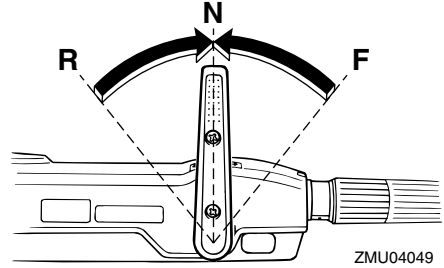
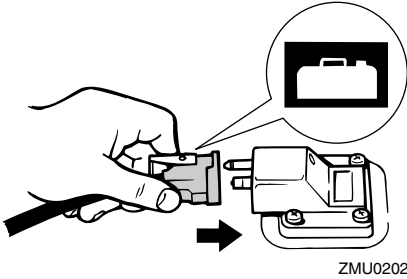


ZMU02022

2. Jos moottorissa on polttoaineletkun liitos, kytke polttoaineletku tiukasti liittokseen. Kytke sitten polttoaineletkun toinen pää tiukasti polttoainesäiliön liittokseen.



ZMU04048



3. Jos perämootorissa on ohjauksen kitkensäätövipu, kiinnitä polttoaineletku tiukasti polttoaineletkun kiinnikkeeseen.

HUOMAA:

Pidä polttoainesäiliö vaaka-asennossa moottorin käyttämisen aikana. Muussa tapauksessa polttoainesäiliöstä ei voida imeä polttoainetta.

4. Purista praimeripumppua sen lähtöpää ylöspäin, kunnes tunnet praimeripumpun jäykistyvän.



LMU27490

Moottorin käynnistäminen

LMU27541

Moottorin käynnistäminen

1. Aseta vaihdevipu vapaa-asentoon.

HUOMAA:

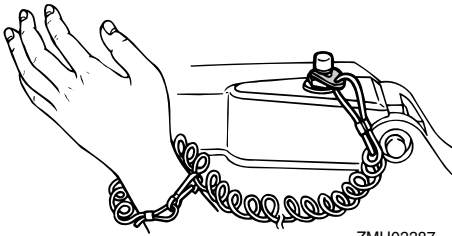
Vaihte päällä käynnistyksen estolaite estää moottorin käynnistämisen, jos vaihte ei ole vapaalla.

2. Kiinnitä moottorin pysäytyskytkimen naru huolellisesti vaatteisiisi, käteesi tai jalkaasi. Kiinnitä sitten narun toisessa päässä oleva lukkolevy moottorin pysäytyskytkimeen.

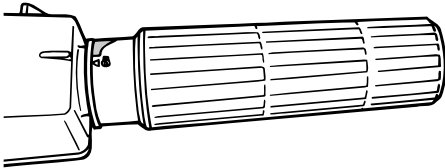
LWM00120

VAROITUS

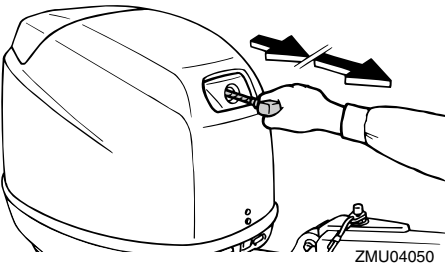
- Pidä käytön aikana moottorin turvakytkimen naru huolellisesti kiinnitettynä vaatteisiisi, käteesi tai jalkaasi.
- Älä kiinnitä turvakytkimen narua vaatteisiin, jotka voivat repeytyä. Älä pujota turvakytkimen narua paikkoihin, joissa se voi juuttua kiinni ja estää turvakytkimen toiminnan.
- Ole varovainen, ettet vedä turvakytkimen narusta normaalin käytön aikana. Moottorin sammuminen heikentää huomattavasti veneen ohjattavuutta. Lisäksi moottorin sammussa veneen nopeus voi hidastua äkillisesti. Tässä tapauksessa veneessä olevat matkustajat ja esineet voivat jatkaa matkaansa eteenpäin.



3. Siirrä kaasukahva "START" (käynnistys) -asentoon.



4. Vedä käynnistyskahvaa hitaasti, kunnes tunnet vastuksen. Käynnistä sitten moottori voimakkaalla suoralla vedolla. Toista käynnistystoimet tarvittaessa.



5. Kun moottori on käynnistynyt, palauta käynnistyskahva hitaasti alkuasentoonsa, ennen kuin irrotat otteen siitä.

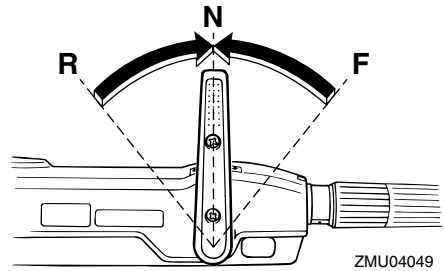
HUOMAA:

- Kun moottori on kylmä, se pitää lämmittää. Lisätietoja on sivulla 29.
- Jos moottori on lämmin eikä se käynnisty, avaa hieman kaasua ja yritä uudelleen käynnistää moottori. Jos moottori ei vielä käynnisty, katso sivu 64.

LMU27592

Sähkökäynnistyksellä varustetut mallit / Prime Start -mallit

1. Aseta vaihdevipu vapaa-asentoon.



HUOMAA:

Vaihte päällä käynnistuksen estolaite estää moottorin käynnistämisen, jos vaihte ei ole vapaalla.

2. Kiinnitä moottorin pysäytyskytkimen naru huolellisesti vaatteisiisi, käteesi tai jalkaasi. Kiinnitä sitten narun toisessa päässä oleva lukkolevy moottorin pysäytyskytkimeen.

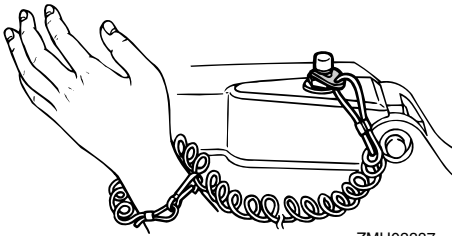
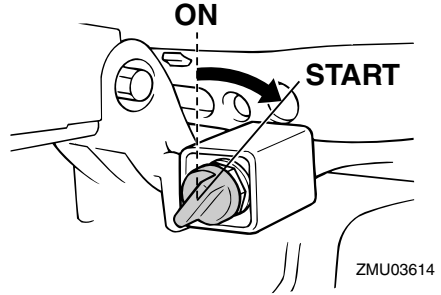
LWM00120

VAROITUS

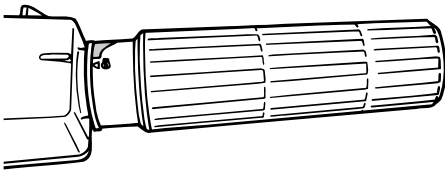
- Pidä käytön aikana moottorin turvakytkimen naru huolellisesti kiinnitettynä vaatteisiisi, käteesi tai jalkaasi.
- Älä kiinnitä turvakytkimen narua vaatteisiin, jotka voivat repeytyä. Älä pujota turvakytkimen narua paikkoihin, joissa se voi juuttua kiinni ja estää turvakytki-

men toiminnan.

- Ole varovainen, ettet vedä turvakytkimen narusta normaalin käytön aikana. Moottorin sammuminen heikentää huomattavasti veneen ohjattavuutta. Lisäksi moottorin sammussa veneen nopeus voi hidastua äkillisesti. Tässä tapauksessa veneessä olevat matkustajat ja esineet voivat jatkaa matkaansa eteenpäin.



3. Siirrä kaasukahva "START" (käynnistys) -asentoon. Kun moottori on käynnistynyt, palauta kaasua kokonaan kiinni.



4. Kierrä pääkytkin "START" (käynnistys) -asentoon ja pidä se tässä asennossa enintään 5 sekunnin ajan.

5. Vapauta pääkytkin ja anna sen palautua "ON" (päällä) -asentoon välittömästi moottorin käynnistyttyä.

LCM00191

TÄRKEÄÄ:

- Älä koskaan kierrä pääkytkintä "START" (käynnistys) -asentoon moottorin ollessa käynnissä.
- Älä käytä käynnistysmoottoria kauemmin kuin 5 sekuntia kerrallaan. Jos käynnistysmoottoria käytetään jatkuvasti yli 5 sekunnin ajan, akun varaus purkautuu nopeasti, minkä jälkeen moottorin käynnistäminen ei onnistu. Käynnistysmoottori voi myös vahingoittua, jos sitä käytetään kerrallaan liian kauan. Jos moottori ei käynnisty 5 sekunnin kuluessa, palauta pääkytkin "ON" (päällä) -asentoon, odota 10 sekuntia ja yritä uudelleen.

HUOMAA:

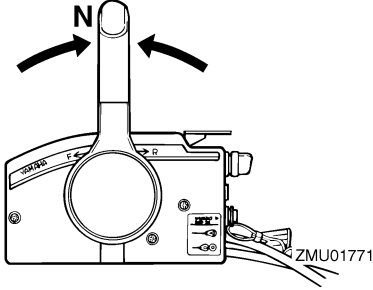
- Kun moottori on kylmä, se pitää lämmittää. Lisätietoja on sivulla 29.
- Jos moottori on lämmin eikä se käynnisty, avaa hieman kaasua ja yritä uudelleen käynnistää moottori. Jos moottori ei vielä käynnisty, katso sivu 64.

Käyttö

LMU27662

Sähkökäynnistyksellä ja kauko-ohjauslaitteistolla varustetut mallit

1. Aseta kauko-ohjausvipu vapaa-asentoon.



HUOMAA:

Vaihte päällä käynnistyksen estolaite estää moottorin käynnistämisen, jos vaihte ei ole vapaalla.

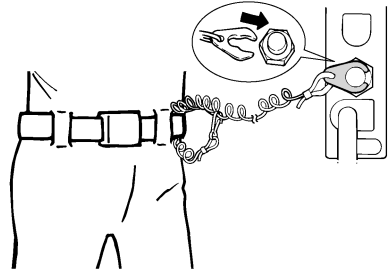
2. Kiinnitä moottorin pysäytyskytkimen naru huolellisesti vaatteisiisi, käteesi tai jalkaasi. Kiinnitä sitten narun toisessa päässä oleva lukkolevy moottorin pysäytyskytkimeen.

LWM00120

VAROITUS

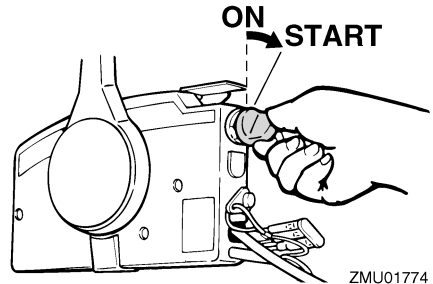
- Pidä käytön aikana moottorin turvakytkimen naru huolellisesti kiinnitettynä vaatteisiisi, käteesi tai jalkaasi.
- Älä kiinnitä turvakytkimen narua vaatteisiin, jotka voivat repeytyä. Älä pujota turvakytkimen narua paikkoihin, joissa se voi juuttua kiinni ja estää turvakytkimen toiminnan.
- Ole varovainen, ettet vedä turvakytkimen narusta normaalin käytön aikana. Moottorin sammuminen heikentää huomattavasti veneen ohjattavuutta. Lisäksi moottorin sammumissa veneen nopeus voi hidastua äkillisesti. Tässä tapauksessa veneessä olevat matkus-

tajat ja esineet voivat jatkaa matkaansa eteenpäin.



ZMU01772

3. Käännä pääkytkin "ON" (päällä) -asentoon.
4. Kierrä pääkytkin "START" (käynnistys) -asentoon ja pidä se tässä asennossa enintään 5 sekunnin ajan.



ZMU01774

5. Vapauta pääkytkin ja anna sen palautua "ON" (päällä) -asentoon välittömästi moottorin käynnistyttyä.

LCM00191

TÄRKEÄÄ:

- Älä koskaan kierrä pääkytkintä "START" (käynnistys) -asentoon moottorin ollessa käynnissä.
- Älä käytä käynnistysmoottoria kauemmin kuin 5 sekuntia kerrallaan. Jos käynnistysmoottoria käytetään jatkuvasti yli 5 sekunnin ajan, akun varaus purkautuu nopeasti, minkä jälkeen

moottorin käynnistäminen ei onnistu. Käynnistysmoottori voi myös vahingoittua, jos sitä käytetään kerrallaan liian kauan. Jos moottori ei käynnisty 5 sekunnin kuluessa, palauta pääkytkin "ON" (päällä) -asentoon, odota 10 sekuntia ja yritä uudestaan.

HUOMAA:

- Kun moottori on kylmä, se pitää lämmittää. Lisätietoja on sivulla 29.
- Jos moottori on lämmin eikä se käynnisty, avaa hieman kaasua ja yritä uudelleen käynnistää moottori. Jos moottori ei vielä käynnisty, katso sivu 64.

LMU27670

Moottorin lämmittäminen

LMU27710

Käsinikäynnistyksellä ja sähkökäynnistyksellä varustetut mallit

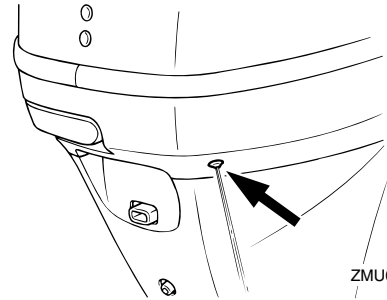
1. Anna moottorin lämmetä 3 minuutin ajan käynnistämisen jälkeen. Jos lämmitys laiminlyödään, moottorin käyttöikä lyhenee.
2. Varmista, että öljynpaineen varoitusvalo sammuu moottorin käynnistämisen jälkeen.
3. Tarkista, että jäähdytysveden tarkistusreiästä tulee tasainen virtaus vettä.

LCM00210

TÄRKEÄÄ:

- Jos alhaisen öljynpaineen varoitusvalo ei sammu moottorin käynnistyttyä, pysäytä moottori. Muussa tapauksessa moottori voi vaurioitua vakavasti. Tarkista öljymäärä ja lisää tarvittaessa öljyä. Ota yhteyttä Yamaha-jälleenmyyjään, jos alhaisen öljynpaineen varoituksen syytä ei löydy.
- Veden jatkuva virtaus tarkistusreiästä

ilmaisee, että vesipumppu pumppaa vettä jäähdytyskanaviin. Jos tarkistusreiästä ei virtaa vettä koko ajan moottorin ollessa käynnissä, moottori voi ylikuumentua ja vahingoittua. Pysäytä tässä tapauksessa moottori ja tarkista, onko vaihteistokotelossa oleva jäähdytysveden tuloaukko tai jäähdytysveden tarkistusreiä tukossa. Jos vian paikantaminen ja korjaaminen ei onnistu, ota yhteyttä Yamaha-jälleenmyyjään.



ZMU04051

LMU27740

Vaihteen kytkeminen

LWM00180

VAROITUS

Varmista ennen vaihteen kytkemistä, että vedessä veneen lähellä ei ole uimareita tai esteitä.

LCM00220

TÄRKEÄÄ:

Ennen kuin vaihdat vaihdetta eteenajoasennosta peruutusasentoon tai päin vastoin, pienennä ensin kaasua niin, että moottorin käyntinopeus pienenee joutokäynniksi (tai lähelle tätä).

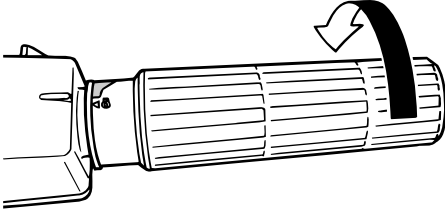
Käyttö

LMU27763

Eteenajo (ohjaukahvalla ja kauko-ohjauksella varustetut mallit)

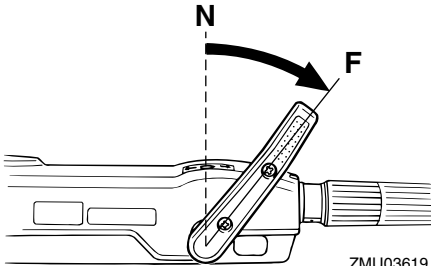
Ohjaukahvalla varustetut mallit

1. Siirrä kaasukahva kokonaan kiinni-asentoon.



ZMU04052

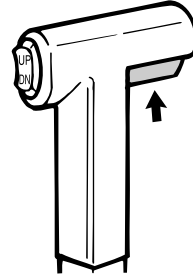
2. Siirrä vaihdevipu nopeasti ja selkeästi vapaa-asennosta eteenajoasentoon.



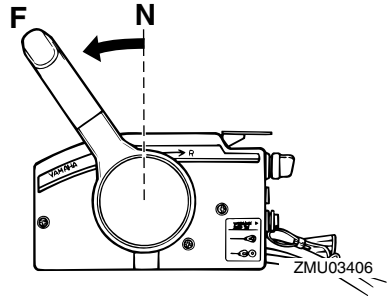
ZMU03619

Kauko-ohjauksella varustetut mallit

1. Vedä vapaa-asennon lukitsin (ei kaikissa malleissa) ylös ja siirrä kauko-ohjauvipu nopeasti ja selkeästi vapaa-asennosta eteenajoasentoon.



ZMU03319



ZMU03406

LMU27784

Peruutus (automaattisella peruutuslukolla ja sähkötrimmillä ja -kipillä varustetut mallit)

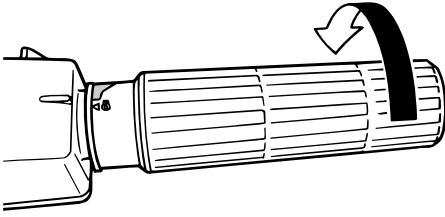
LWM00190

VAROITUS

Peruuta venettä hitaasti. Käytä enintään puolta kaasua. Muussa tapauksessa veneen vakaus voi huonontua, mikä voi johtaa hallinnan menettämiseen ja onnettomuuteen.

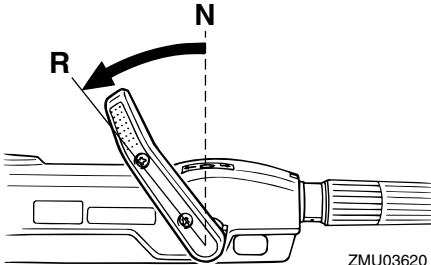
Ohjaukahvalla varustetut mallit

1. Siirrä kaasukahva kokonaan kiinni-asentoon.



ZMU04104

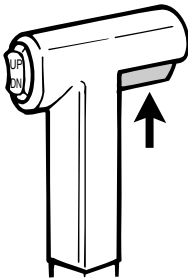
- Siirrä vaihevipu nopeasti ja selkeästi vapaa-asennosta peruutusasentoon.



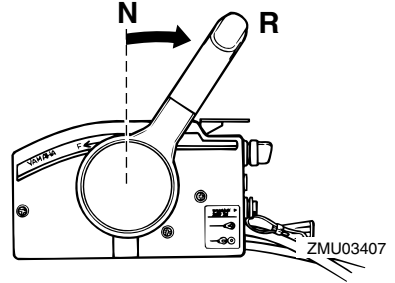
ZMU03620

Kauko-ohjauksella varustetut mallit

- Vedä vapaa-asennon lukitsin (ei kaikissa malleissa) ylös ja siirrä kauko-ohjausvipu nopeasti ja selkeästi vapaa-asennosta peruutusasentoon.



ZMU03909



ZMU03407

LMU27795

Peruutus (käsikäyttöisellä ja sähköhydraulisella kipillä varustetut mallit)

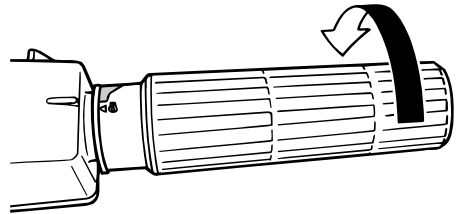
LWM00190

VAROITUS

Peruuta venettä hitaasti. Käytä enintään puolta kaasua. Muussa tapauksessa veneen vakaus voi huonontua, mikä voi johtaa hallinnan menettämiseen ja onnettomuuteen.

Ohjaukskahvalla varustetut mallit

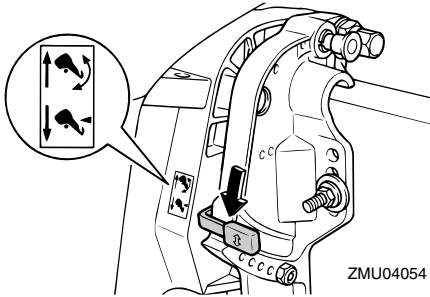
- Siirrä kaasukahva kokonaan kiinniasentoon.



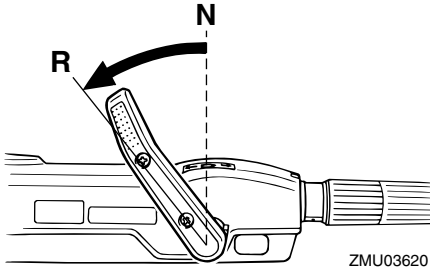
ZMU04055

- Jos perämoottorissa on kippauksen lukitusvipu, tarkista, että se on lukitus-/alasetäisyasennossa.

Käyttö

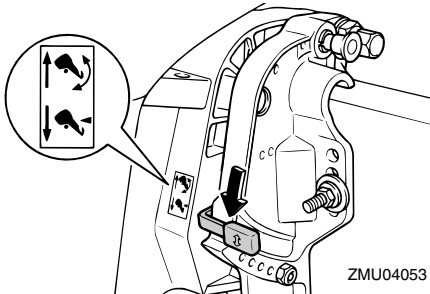


3. Siirrä vaihdevipu nopeasti ja selkeästi vapaa-asennosta peruutusasentoon.

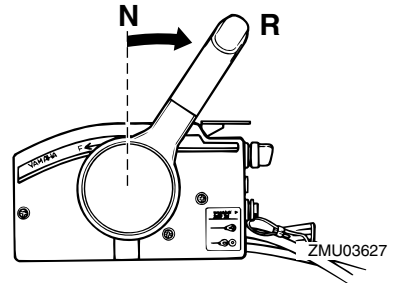
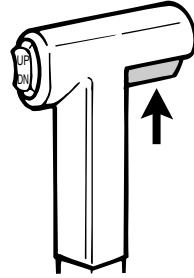


Kauko-ohjauksella varustetut mallit

1. Tarkista, että kippauksen lukitusvipu on lukitusasennossa.



2. Vedä vapaa-asennon lukitsin (ei kaikissa malleissa) ylös ja siirrä kauko-ohjaisvipu nopeasti ja selkeästi vapaa-asennosta peruutusasentoon.



LMU27820

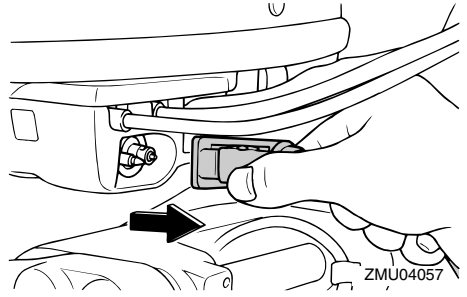
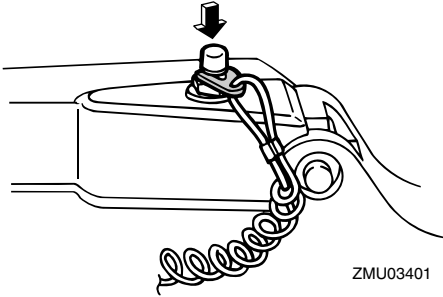
Moottorin pysäyttäminen

Anna moottorin jäähtyä muutaman minuutin ajan joutokäynnillä tai pienellä käyntinopeudella ennen sen pysäyttämistä. Moottorin pysäyttäminen heti suurella käyntinopeudella käyttämisen jälkeen ei ole suositeltavaa.

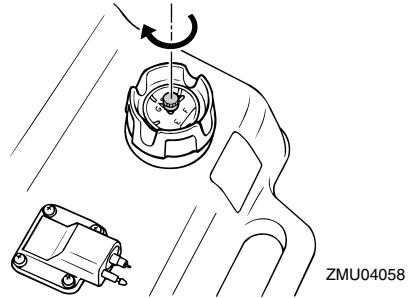
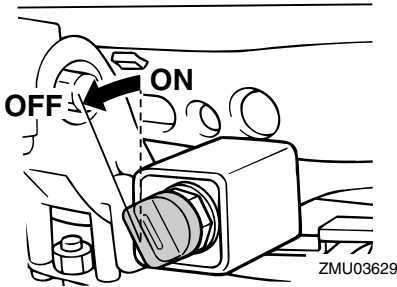
LMU27844

Toimintaohje

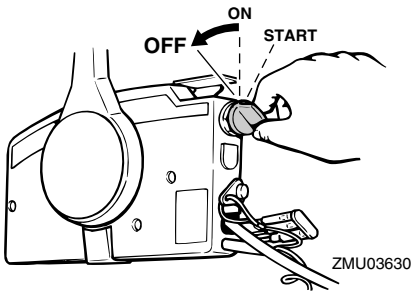
1. Paina moottorin pysäytyskytkintä ja pidä sitä painettuna tai käännä pääkytkin "OFF" (pois päältä) -asentoon.



3. Tiukkaa polttoainesäiliön tulpassa oleva korvausilmaruuvi (ei kaikissa malleissa).



4. Irrota avain, jos vene jätetään yksin.



2. Kun moottori on pysähtynyt, irrota polttoaineletku, jos perämoottorissa on polttoaineletkun liitos.

HUOMAA:

Moottorin voi pysäyttää myös vetämällä turvakytkimen narusta ja irrottamalla lukkolevyn moottorin pysäytyskytkimestä ja kääntämällä tämän jälkeen pääkytkimen "OFF" (pois päältä) -asentoon.

LMU27861

Perämoottorin trimmaaminen

Perämoottorin trimmikulmaa säätämällä voidaan muuttaa veneen keulan asentoa ajon aikana. Oikean trimmikulman käyttäminen parantaa suorituskykyä ja polttoainetaloudellisuutta sekä vähentää moottoriin kohdistuvaa rasitusta. Oikea trimmikulma-asetus vaihtelee käytettävän veneen, moottorin ja potkurin mukaan. Oikeaan trimmiasetukseen vaikuttavat myös veneen kuorma, me-

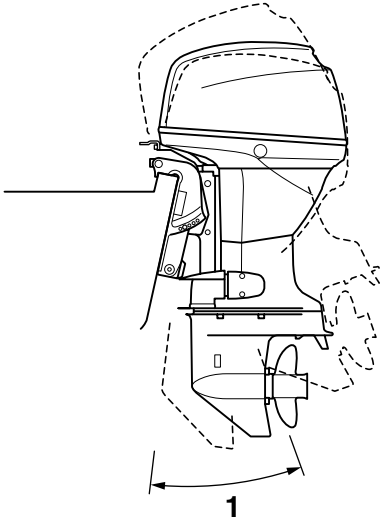
Käyttö

renkäynti ja moottorin käyntinopeus.

LWM00740

VAROITUS

Jos trimmikulma on liian suuri tai pieni käyttööloihin nähden, vene voi muuttua epävakaaksi ja sitä voi olla hankala ohjata. Tämä vähentää onnettomuuden mahdollisuutta. Jos vene alkaa tuntua epävakaalta tai sen ohjaaminen on hankalaa, pienennä nopeutta ja/tai säädä trimmikulmaa.



ZMU04059

1. Trimmin käyttökulma

LMU27881

Trimmikulman säätäminen Sähkötrimmi- ja kippimallit

LWM00750

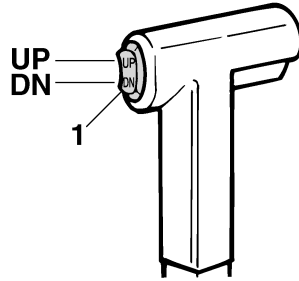
VAROITUS

• Varmista kippauskulmaa säätäessäsi, että perämoottorin lähellä ei ole muita ihmisiä. Varo myös jättämästä ruumiinosia vetoyksikön ja kiinnityskorvak-

keen väliin.

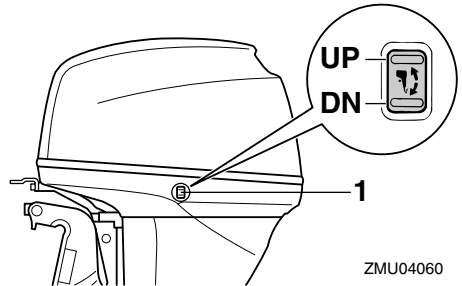
- Ole varovainen kokeillessasi trimmi-asetusta ensimmäistä kertaa. Lisää nopeutta vähitellen ja tarkkaile, esiintyykö veneessä merkkejä epävakaudesta tai ohjausongelmista. Virheellinen trimmikulma voi aiheuttaa veneen hallinnan menettämisen.
- Käytä alakopassa olevaa sähkökippiyksikintä (ei kaikissa malleissa) vain silloin, kun vene ei liiku ja moottori ei ole käynnissä.

Säädä perämoottorin trimmikulmaa sähkötrimmi- ja kippikytkimen avulla.



ZMU01781

1. Sähkötrimmi- ja kippikytkin



ZMU04060

1. Sähkötrimmi- ja kippikytkin

Voit nostaa veneen keulaa painamalla kytkintä "UP" (ylös) -asettoon.

Voit laskea veneen keulaa painamalla kytkintä "DN" (alas) -asentoon.

Etsi eri trimmikulmia kokeilemalla asetus, joka sopii parhaiten veneelle ja vastaa parhaiten käyttöoloja.

HUOMAA:

Voit säätää trimmikulmaa ajon aikana käyttämällä kauko-ohjauslaitteessa tai ohjauskahvassa olevaa sähkötrimmi- ja kippikytkintä (ei kaikissa malleissa).

LMU27891

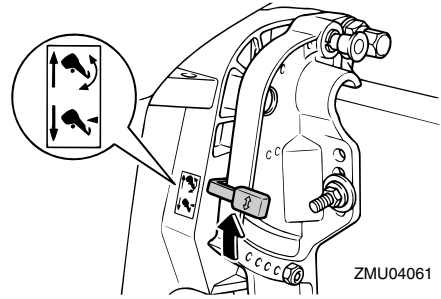
Trimmikulman säätäminen hydarulisella kipillä varustetuissa malleissa

LWM00490

VAROITUS

- Pysäytä moottori ennen trimmikulman säätämistä.
- Varmista kippauskulmaa säätäessäsi, että perämoottorin lähellä ei ole muita ihmisiä. Varo myös jättämästä ruumiinosia vetoyksikön ja kiinnityskorvakkeen väliin.
- Ole varovainen kokeillessasi trimmi-asetusta ensimmäistä kertaa. Lisää nopeutta vähitellen ja tarkkaile, esiintyykö veneessä merkkejä epävakaudesta tai ohjausongelmista. Virheellinen trimmikulma voi aiheuttaa veneen hallinnan menettämisen.

1. Pysäytä moottori.
2. Aseta kippauksen lukitusvipu vapautus-asentoon.



3. Tartu yläkopan takaosaan kädellä ja kippaa moottori haluamaasi asentoon.
4. Tue moottori asettamalla kippauksen lukitusvipu lukitusasentoon.

Voit nostaa veneen keulaa trimmaamalla moottoria ylöspäin.

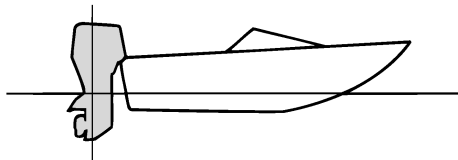
Voit laskea veneen keulaa trimmaamalla moottoria alaspäin.

Etsi eri trimmikulmia kokeilemalla asetus, joka sopii parhaiten veneelle ja vastaa parhaiten käyttöoloja.

LMU27911

Veneen trimmikulman säätäminen

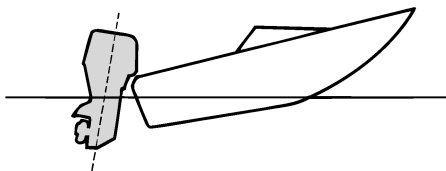
Kun vene on liu'ussa, keula ylhäällä -asento pienentää vastusta sekä lisää vakautta ja tehokkuutta. Veneen asento on tämä silloin, kun kölilinja on 3 - 5 asteen kulmassa vaakatasoon nähden. Kun keulaa nostetaan ylöspäin, veneellä voi olla taipumusta ohjautua enemmän jompaankumpaan suuntaan. Korjaa puoltaminen ohjauksella. Puoltamista voidaan vähentää myös trimmievää säätämällä. Kun keula on alhaalla, paikallaan seisova vene on helpompi kiihdyttää liukuun.



ZMU01784

Keula ylhäällä

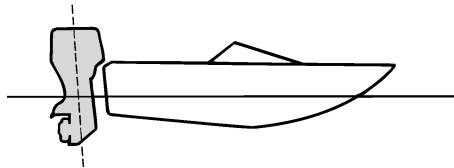
Jos moottori on trimmattu liian ylös, veneen keula nousee liian korkealle. Suorituskyky ja taloudellisuus ovat huonoja, koska veneen runko puskee vettä ja ilmanvastus on normaalia suurempi. Jos moottori trimmataan aivan liian ylös, potkuriin pääsee ilmaa. Tämä heikentää suorituskykyä entisestään ja veneen kulku on "loikkivaa". Tämä voi johtaa kuljettajan tai matkustajien putoamiseen veteen.



ZMU01785

Keula alhaalla

Jos moottori on trimmattu liian alas keula "kyntää" vedessä. Tämä heikentää polttoainetaloudellisuutta ja vaikeuttaa nopeuden lisäämistä. Jos moottori on trimmattu erittäin alas, vene lisäksi muuttuu epävakaa suurella nopeudella ajettaessa. Tällöin keulan aiheuttama vastus on erittäin suuri, mikä lisää "keulaohjautumisen" vaaraa ja vaikeuttaa veneen hallitsemista.



ZMU01786

HUOMAA:

Veneen tyyppin mukaan perämoottorin trimmikulmalla voi olla vain vähän vaikutusta veneen asentoon sen ollessa liikkeessä.

LWM27933

Kippaaminen ylös ja alas

Jos moottoria ei aiota käyttää aivan heti tai jos vene kiinnitetään matalaan veteen, perämoottori on kipattava yläasentoon, jotta potkuri ja vaihteistokotelo eivät pääsisi osumaan esteisiin ja vahingoittumaan. Lisäksi kippaaminen ylös suojaa moottoria suolaveden aiheuttamalta korroosiolta.

LWM00220

VAROITUS

Varmista kipatessasi perämoottoria ylös ja alas, että perämoottorin lähellä ei ole muita ihmisiä. Varo myös jättämästä ruumiinosia vetoyksikön ja kiinnittimen väliin.

LWM00250

VAROITUS

Vuotava polttoaine aiheuttaa tulipalon vaaran. Jos perämoottorissa on polttoaineletkun liitos, irrota polttoaineletku tai sulje polttoainehana silloin, kun moottoria on tarkoitus pitää kipattuna kauemmin kuin muutaman minuutin ajan. Muussa tapauksessa moottorista voi vuotaa poltto-

toainetta.

LCM00241

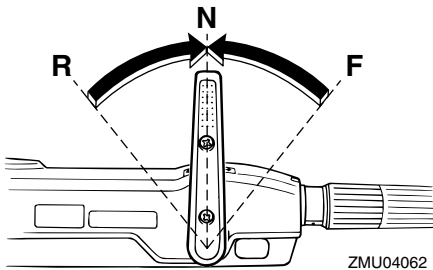
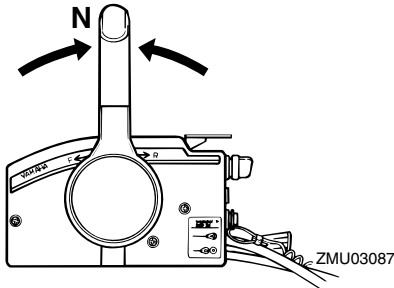
TÄRKEÄÄ:

- Ennen kuin kippaat perämoottorin, pysäytä moottori noudattamalla sivulla 32 annettuja ohjeita. Älä koskaan kippaa perämoottoria moottorin ollessa käynnissä. Tämä voi aiheuttaa ylikuumenemisen ja vakavia vaurioita.
- Älä kippaa moottoria työntämällä ohjauskahvasta (jos on), koska ohjauskahva voi rikkoutua.

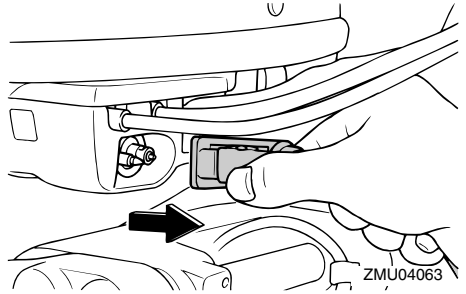
LMU27995

Moottorin kippaaminen ylös (sähköhydraulisella kipillä varustetut mallit)

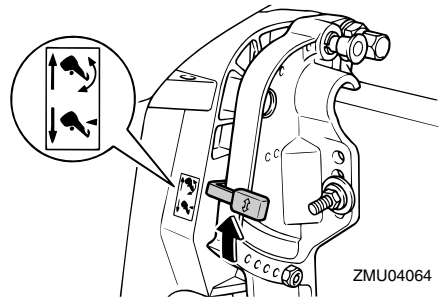
1. Aseta kauko-ohjausvipu tai vaihdevipu vapaa-asentoon.



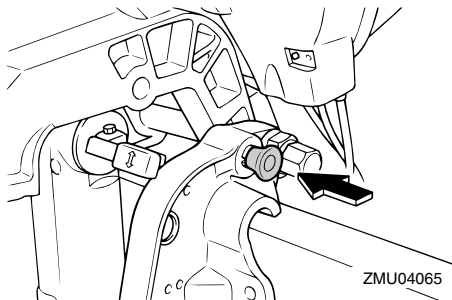
2. Irrota polttoaineletku perämoottorista.



3. Aseta kippauksen lukitusvipu vapautusasentoon.



4. Tartu yläkopan takaosaan kädellä, kippaa moottori ylös ja käännä kippauksen kannatinvipu itseäsi kohti tai paina kippauksen kannatinnappi kiinnityskorvaan. Tue sitten perämoottori asettamalla kippauksen lukitusvipu lukitusasentoon.



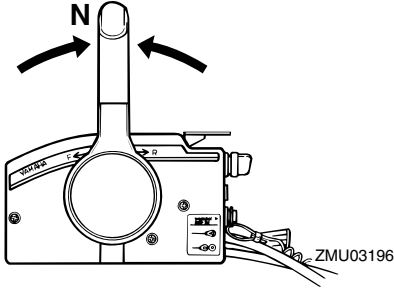
Käyttö

LMU28005

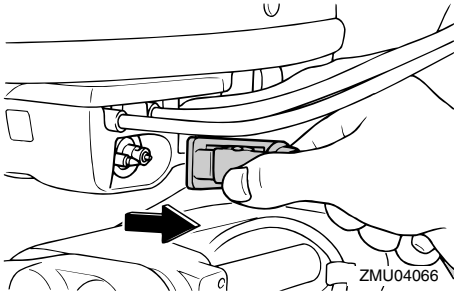
Moottorin kippaaminen ylös

Sähkötrimmi- ja kippimallit / Sähkökippauksella varustetut mallit

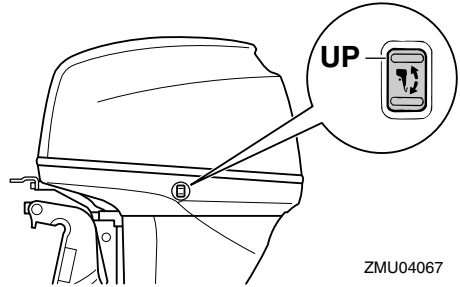
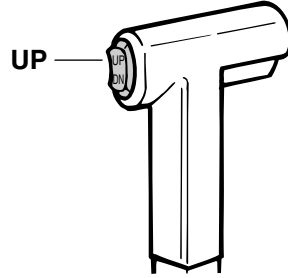
1. Aseta kauko-ohjausvipu tai vaihdevipu vapaa-asentoon.



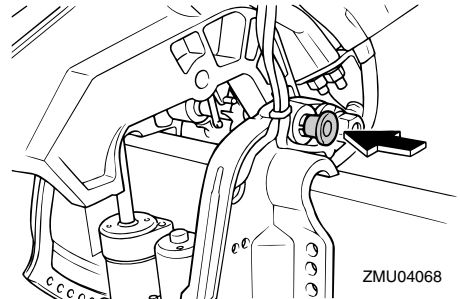
2. Irrota polttoaineletku perämoottorista tai sulje polttoainehana.



3. Paina sähkötrimmi- ja kippiytkintä tai sähkökippiytkintä "UP" (ylös) -asentoon, kunnes perämoottori on kippautunut kokonaan ylös.



4. Paina kippauksen kannatinnuppi sisään kiinnityskorvaan tai vedä kippauksen kannatintankoa itseäsi kohti niin, että se kannattelee perämoottoria.



LWM00260

VAROITUS

Varmista moottorin kippaamisen jälkeen, että olet tukenut sen kippauksen kannatinnupin tai kannatinvivun avulla. Muussa tapauksessa perämoottori voi pudota

yhtäkkiä alas, jos sähkötrimmi- ja kippijärjestelmän paine katoaa.

5. Trimmitangoilla varustetut mallit: Kun perämoottori on kippauksen kannatinvivun varassa, vedä trimmitangot sisään painamalla sähkötrimmi- ja kippikytkintä "DN" (alas) -asentoon.

LCM00250

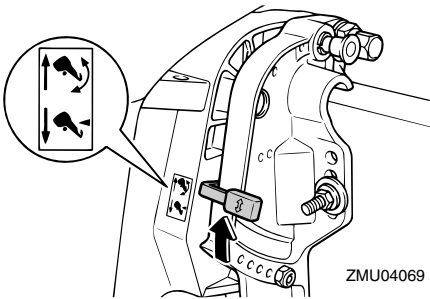
TÄRKEÄÄ:

Muista vetää trimmitangot kokonaan sisään kiinnittäessäsi veneen laituriiin. Tämä suojaa tankoja pintoihin kiinnityviltä eliöiltä ja syöpymiseltä, jotka voivat vaurioittaa sähkötrimmi- ja kippimekanismeja.

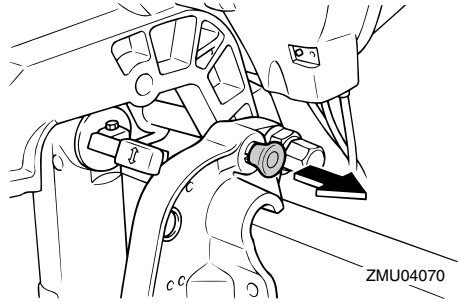
LMU28041

Moottorin kippaaminen alas (käsikäyttöisellä ja sähköhydraulisella kipillä varustetut mallit)

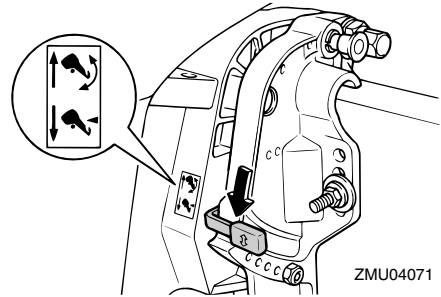
1. Vapauta kippauksen lukitusvipu.



2. Tartu yläkopan takaosaan kädellä, kippaa perämoottoria hieman ylös ja vedä kippauksen kannatinnappi ulos tai paina kippauksen kannatinvipu perusasentoon.



3. Kippaa perämoottori hitaasti alas.
4. Aseta kippauksen lukitusvipu lukitusasentoon.



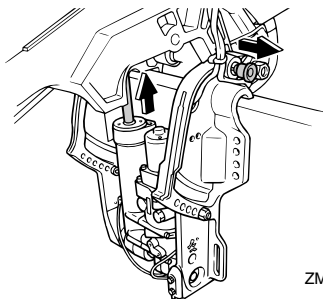
LMU28053

Moottorin kippaaminen alas

Sähkötrimmi- ja kippimallit / Sähkökipillä varustetut mallit

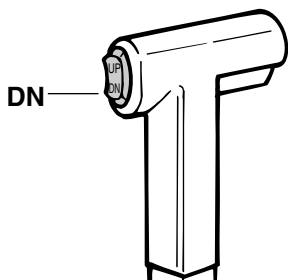
1. Paina sähkötrimmi- ja kippikytkintä "UP" (ylös) -suuntaan, kunnes perämoottori on kippitangon varassa ja kippauksen kannatinvipu vapautuu.
2. Vapauta kippauksen kannatinvipu tai vedä kippauksen kannatinnappi ulos.

Käyttö

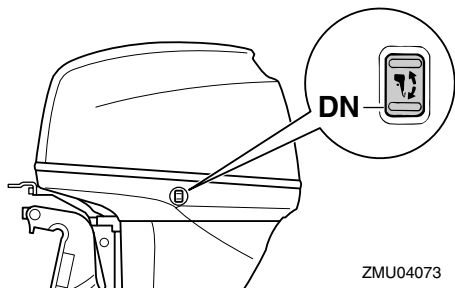


ZMU04072

3. Paina sähkökippikytkintä tai sähkötrimmi- ja kippikytkintä "DN" (alas)-suuntaan ja laske perämoottori haluaasi asentoon.



ZMU01936



ZMU04073

LMU28060

Ajaminen matalassa vedessä

Perämoottorin voi kippata osittain ylös ajattaessa matalassa vedessä.

LMU28080

Sähköhydraulisella kipillä varustetut mallit

Perämoottorin voi kippata osittain ylös ajattaessa matalassa vedessä.

LWM00270

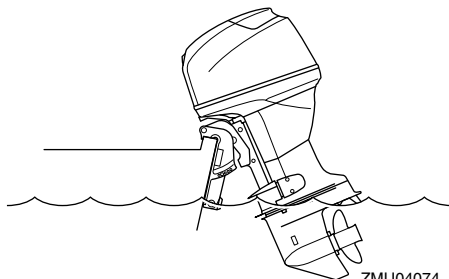
VAROITUS

- Siirrä vaihdevipu vapaa-asentoon, ennen kuin säädät moottoria matalan veden ajoa varten.
- Käytä mahdollisimman pientä nopeutta silloin, kun matalan veden asento on käytössä.
- Ole erittäin varovainen peruuttaessasi. Liian suuri työntövoima taaksepäin voi aiheuttaa perämoottorin nousemisen vedestä. Tämä lisää onnettomuuden ja vammautumisen vaaraa.
- Palauta perämoottori normaaliin asentonsa heti, kun vene on jälleen syvemässä vedessä.

LCM00260

TÄRKEÄÄ:

Älä kippaa perämoottoria niin ylös, että vaihteistoyksikössä oleva jäähdytysveden ottoaukko on vedenpinnan yläpuolella ajattaessa matalassa vedessä. Muussa tapauksessa moottori voi ylikuumentua ja vaurioitua vakavasti.

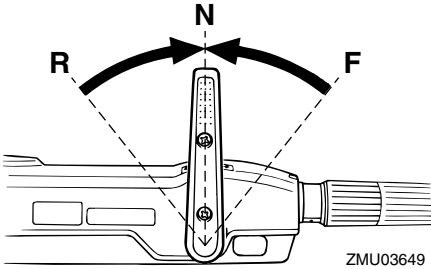
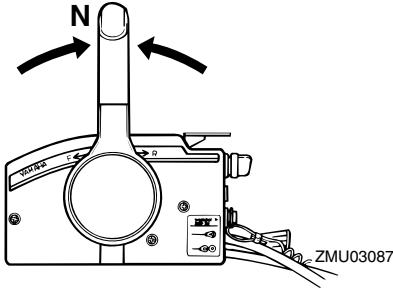


ZMU04074

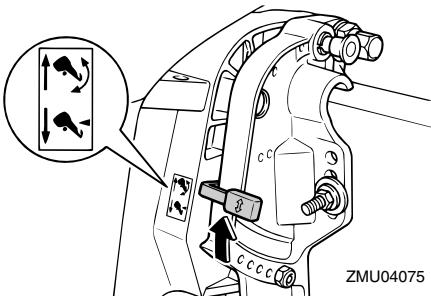
LMU28174

Toimintaohje sähköhydraulisella kipillä varustetut mallit

1. Aseta vaihdevipu vapaa-asentoon.



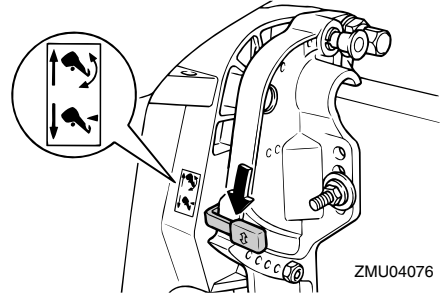
2. Vedä kippauksen lukitusvipu ylös vapautusasentoon.



3. Kippaa moottoria hieman ylös haluamaasi asentoon ja paina kippauksen lukitusvipu alas lukitusasentoon.
4. Voit palauttaa perämootorin normaaliin käyttöasentoon vetämällä kippauksen

lukitusvivun ylös vapautusasentoon ja kippaamalla perämootorin hitaasti alas.

5. Työnnä kippauksen lukitusvipu alas lukitusasentoon.



LMU28090

Sähkötrimmi- ja kippimallit / Sähkökipillä varustetut mallit

Perämootorin voi kippata osittain ylös ajattaessa matalassa vedessä.

LWM00660

VAROITUS

- Siirrä vaihdevipu vapaa-asentoon, ennen kuin säädät moottoria matalan veden ajoa varten.
- Palauta perämootori normaaliin asentoonsa heti, kun vene on jälleen syvässä vedessä.

LCM00260

TÄRKEÄÄ:

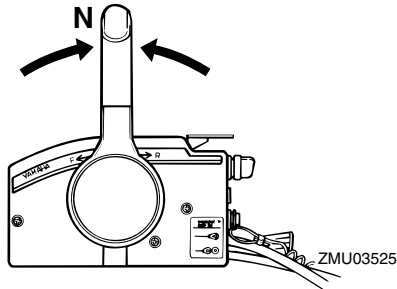
Älä kippaa perämootoria niin ylös, että vaihteistoyksikössä oleva jäähdytysveden ottoaukko on vedenpinnan yläpuolella ajattaessa matalassa vedessä. Muussa tapauksessa moottori voi ylikuumentua ja vaurioitua vakavasti.

LMU28184

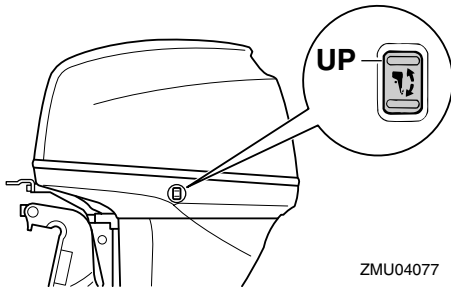
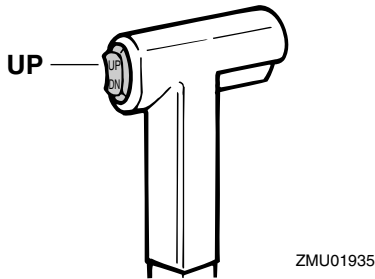
Toimintaohje sähkötrimmi- ja kippimalleissa tai sähkökipillä varustetuissa malleissa

1. Aseta vaihdevipu vapaa-asentoon.

Käyttö



2. Kippaa perämoottoria hieman ylös haluamaasi asentoon käyttämällä sähkörimmikytkintä tai -kippikytkintä.



3. Voit palauttaa perämoottorin normaaliin käyttöasentoon painamalla sähkörimmikytkintä tai -kippikytkintä ja kippamalla perämoottorin hitaasti alas.

LMU28190

Ajaminen muissa oloissa

Ajaminen suolavedessä

Kun perämoottoria on käytetty suolavedes-

sä, pese jäähdytyskanavat makealla vedellä, jotta suolasaostumat eivät tukkisi niitä.

HUOMAA:

Katso jäähdytysjärjestelmän huuhteluohjeet sivulta 44.

Ajaminen sameassa vedessä

Yamaha suosittelee lisävarusteena saatavan kromatun vesipumppusarjan käyttämistä, jos perämoottoria käytetään erittäin sameassa vedessä.

LMU28216

Tekniset tiedot

Mitat:

Kokonaispituus:

- F30AET 700 mm (27.6 in)
- F30AMHD 1332 mm (52.4 in)
- F30AWHD 1332 mm (52.4 in)
- F40BED 700 mm (27.6 in)
- F40BET 700 mm (27.6 in)
- F40BMHD 1332 mm (52.4 in)

Kokonaisleveys:

378 mm (14.9 in)

Kokonaiskorkeus S:

1217 mm (47.9 in)

Kokonaiskorkeus L:

1340 mm (52.8 in)

Kokonaiskorkeus X:

1454 mm (57.2 in)

Perälaudan korkeus S:

410 mm (16.1 in)

Perälaudan korkeus L:

533 mm (21.0 in)

Perälaudan korkeus X:

647 mm (25.5 in)

Paino (AL) S:

- F30AET 86.1 kg (190 lb)
- F30AMHD 83.8 kg (185 lb)
- F40BET 86.1 kg (190 lb)
- F40BMHD 83.8 kg (185 lb)

Paino (AL) L:

- F30AET 90.4 kg (199 lb)
- F30AMHD 88.1 kg (194 lb)
- F30AWHD 94.2 kg (208 lb)
- F40BED 87.7 kg (193 lb)
- F40BET 90.4 kg (199 lb)
- F40BMHD 88.1 kg (194 lb)

Paino (AL) X:

- F30AWHD 97.5 kg (215 lb)
- F40BET 93.7 kg (207 lb)

Suorituskyky:

Suurimman kaasun käyntinopeusalue:

5000–6000 r/min

Enimmäisteho:

- F30A 22.1 kW / 5500 r/min
(30 hv / 5500 r/min)
- F40B 29.4 kW / 5500 r/min
(40 hv / 5500 r/min)

Joutokäyntinopeus (vaihte vapaalla):

850 ±50 r/min

Moottori:

Tyyppi:

4-tahtinen L

Sylinteritilavuus:

747.0 cm³ (45.58 cu.in)

Halkaisija × isku:

65.0 × 75.0 mm (2.56 × 2.95 in)

Sytytysjärjestelmä:

CDI (mikrotietokone)

Sytytystulppa (NGK):

DPR6EA-9

Sytytystulpan kärkiväli:

0.8–0.9 mm (0.031–0.035 in)

Hallintajärjestelmä:

- F30AET Kaukohallinta
- F30AMHD Ohjaukahva
- F30AWHD Ohjaukahva
- F40BED Kaukohallinta
- F40BET Kaukohallinta
- F40BMHD Ohjaukahva

Käynnistysjärjestelmä:

- F30AET Sähkökäyttöinen
- F30AMHD Käsikäyttöinen
- F30AWHD Käsi- ja sähkökäyttöinen
- F40BED Sähkökäyttöinen
- F40BET Sähkökäyttöinen
- F40BMHD Käsikäyttöinen

Käynnistuksen kaasutusjärjestelmä:

Prime Start

Venttiilin välys (kylmä moottori), IMU-:

0.15–0.25 mm (0.0059–0.0098 in)

Venttiilin välys (kylmä moottori), PAKO-:

0.25–0.35 mm (0.0098–0.0138 in)

Kunnossapito

Pienin kylmäkäynnistysvirta (CCA/EN):
430.0 A

Vähimmäisnimelliskapasiteetti (20HR/
IEC):

70.0 Ah

Akun varausvirta DC:

F30AET 15.0 A

F30AMHD 6.0 A

F30AWHD 15.0 A

F40BED 15.0 A

F40BET 15.0 A

F40BMHD 15.0 A

Vetoyksikkö:

Vaihdekahvan asennot:

Ajo-vapaa-peruutus

Välityssuhde:

2.00 (26/13)

Trimmi- ja kippijärjestelmä:

F30AET Sähkökäyttöinen trimmaus
ja kippaus

F30AMHD Sähköhydraulinen kippi

F30AWHD Sähköhydraulinen kippi

F40BED Sähköhydraulinen kippi

F40BET Sähkökäyttöinen trimmaus
ja kippaus

F40BMHD Sähköhydraulinen kippi

Potkurimerkki:

G

Polttoaine ja öljy:

Suosittelut polttoaine:

Lyijytön normaali bensiini

Pienin oktaaniluku (RON):

90

Suosittelut moottoriöljy:

4-tahtiperämoottoriöljy

Moottoriöljyn luokitus, API:

API SE, SF, SG, SH, SJ

Moottoriöljyn tyyppi, SAE:

SAE10W-30 tai SAE10W-40

Voitelu:

Märkäsumpu

Moottoriöljyn määrä (öljynsuodatinta lu-
kuun ottamatta):

2.0 L (2.11 US qt) (1.76 Imp.qt)

Suosittelut vaihteistoöljy:

Hypoidivaihteistoöljy SAE#90

Vaihteistoöljyn määrä:

430.0 cm³ (14.54 US oz)
(15.17 Imp.oz)

Tiukkausmomentti:

Sytytystulppa:

18.0 Nm (13.3 ft-lb) (1.84 kgf-m)

Potkurimutteri:

40.0 Nm (29.5 ft-lb) (4.08 kgf-m)

Moottorin öljyntyhjennystulppa:

18.0 Nm (13.3 ft-lb) (1.84 kgf-m)

Moottorin öljynsuodatin:

18.0 Nm (13.3 ft-lb) (1.84 kgf-m)

LMU28222

Perämoottorin kuljettaminen ja varastoiminen

LWM00690



VAROITUS

- Vuotava polttoaine aiheuttaa tulipalon vaaran. Ehkäise polttoaineen vuotaminen perämoottorin kuljettamisen ja säilyttämisen aikana sulkemalla korvausilmaruuvi ja polttoainehana.
- OLE HUOLELLINEN kuljettaessasi polttoainesäiliötä veneessä tai autossa.
- ÄLÄ täytä polttoaineastia aivan täyteen. Bensiini laajenee huomattavasti lämmitessään, mikä voi aiheuttaa painetta polttoaineastiaan. Tämä voi johtaa polttoaineen vuotamiseen ja aiheuttaa tulipalovaaran.

LWM00700



VAROITUS

Älä koskaan liiku vaihteistoyksikön alla moottorin ollessa kipattuna ylös, vaikka moottori olisikin tuettu tukitangolla. Jos perämoottori putoaa vahingossa, seu-

rauksena voi olla vakavia vammoja.

LCM00660

TÄRKEÄÄ:

Älä käytä kippauksen kannatinvipua tai -nuppia veneen trailerikuljetuksen aikana. Tärinä voi irrottaa kippauksen kannattimen ja perämoottori voi pudota ala-asentoon. Jos moottoria ei voi pitää trailerikuljetuksen aikana normaalissa käyttöasennoissa, tue se yläasentoon tarkoitukseen soveltuvalla lisätuella.

Perämoottorin on oltava normaalissa käyttöasennossa trailerikuljetuksen ja säilyttämisen aikana. Jos tämä ei ole mahdollista trailerin pienen maavaran takia, tue perämoottori riittävällä tukilaitteella ja kippaa se kuljetuksen ajaksi ylös. Lisätietoja saat Yamaha-jälleenmyyjältä.

LMU28241

Perämoottorin varastoiminen

Jos Yamaha-perämoottoria säilytetään käyttämättömänä pitkiä aikoja (2 kuukautta tai kauemmin), on tärkeää suorittaa joitakin toimenpiteitä ennen säilytystä. Muussa tapauksessa perämoottori voi vahingoittua.

Perämoottori on suositeltavaa viedä huollettavaksi valtuutettuun Yamaha-liikkeeseen ennen sen siirtämistä säilytykseen. Käyttäjä voi kuitenkin ilman erikoistyökaluja itse tehdä alla mainitut toimenpiteet.

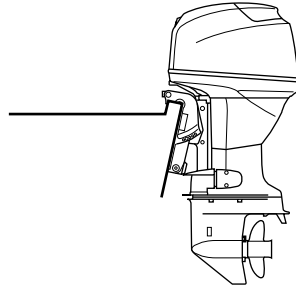
LCM01080

TÄRKEÄÄ:

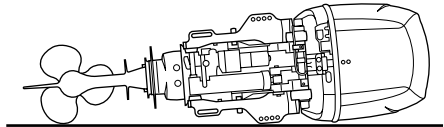
- Pidä perämoottoria kuljetuksen ja säilytyksen aikana kuvassa esitetyssä asennossa, jotta öljypohjasta ei pääsisi öljyä sylinteriin, mikä voi aiheuttaa ongelmia. Jos perämoottoria säilytetään tai kuljetetaan kyljellään (ei pystyssä), aseta se pehmustetulle alustalle moottoriöljyn tyhjentämisen jälkeen.
- Älä aseta perämoottoria kyljelleen, en-

nen kuin jäähdytysvesi on tyhjennetty kokonaan. Muussa tapauksessa pako-kanavan kautta voi päästä vettä sylinteriin, mikä aiheuttaa ongelmia.

- Säilytä perämoottoria suoralta aurin-gonpaisteelta suojattuna kuivassa paikassa, jossa on hyvä ilmanvaihto.



ZMU04078



ZMU04079

LMU28301

Toimintaohje

LMU28332

Huunteleminen koekäyttöaltaassa

LCM00300

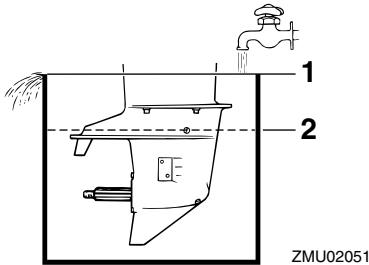
TÄRKEÄÄ:

Älä käytä moottoria ilman, että siihen syötetään jäähdytysvettä. Muussa tapauksessa moottorin vesipumppu voi vahingoittua tai moottori voi ylikuumentua ja vahingoittua. Varmista ennen moottorin käynnistämistä, että jäähdytysveden ottoaukkoihin tulee vettä.

1. Pese perämoottorin runko makealla ve-

Kunnossapito

- dellä. Lisätietoja on sivulla 48.
2. Irrota polttoaineletku perämoottorista tai sulje polttoainehana (jos on).
3. Irrota moottorin yläkoppa ja äänenvaimenninsuojus. Irrota potkuri.
4. Asenna perämoottori koekäyttöaltaan. Täytä allas makealla vedellä niin, että veden pinta on antikavitaatiolevyn yläpuolella.



1. Veden pinta
2. Veden pinnan alin taso

LCM00290

TÄRKEÄÄ:

Moottori voi leikata kiinni, jos makean veden pinta on antikavitaatiolevyn alapuolella tai jos altaassa on liian vähän vettä.

5. Jäähdytysjärjestelmä on huuhdeltava, jotta suola, hiekka tai lika ei tukkisi sitä. Lisäksi moottori on suojattava ruostumiselta sumuttamalla tai voitelemalla. Suorita huuhteleminen ja sumuttaminen samalla kertaa.

LWM00090

VAROITUS

- Älä koske sähköosiin tai irrota niitä käynnistyksen tai käytön aikana.
- Pidä kädet, hiukset ja vaatteet kaukana vauhtipyörästä ja muista liikkuvista osista moottorin ollessa käynnissä.

6. Käytä moottoria joutokäynnillä muutama minuutti ajan vaihde vapaalla.
7. Sumuta juuri ennen moottorin sammuttamista nopeasti "suojaöljyä" vuorotellen kumpaankin kaasuttimeen tai äänenvaimenninsuojuksen sumutusöljyreikään (jos on). Kun sumutus suoritetaan oikein, moottori alkaa savuttaa voimakkaasti ja lähes sammuu.
8. Irrota perämoottori koekäyttöaltaasta.
9. Asenna äänenvaimenninsuojus tai suojaöljyreian tulppa ja yläkoppa.
10. Jos "suojaöljyä" ei ole käytettävissä, käytä moottoria joutokäynnillä, kunnes polttoainejärjestelmä tyhjenee ja moottori pysähtyy.
11. Tyhjennä kaikki jäähdytysvesi moottorista. Puhdista runko huolellisesti.
12. Jos "suojaöljyä" ei ole käytettävissä, irrota sytytystulppa tai -tulpat. Kaada kuhunkin sylinteriin teelusikallinen puhdasta moottoriöljyä. Pyöritä moottoria käsin. Asenna sytytystulppa tai -tulpat paikoilleen.
13. Tyhjennä polttoaine polttoainesäiliöstä.

HUOMAA:

Säilytä polttoainesäiliötä suoralta auringonpaisteelta suojattuna kuivassa paikassa, jossa on hyvä ilmanvaihto.

LMU28400

Voitelu (muut kuin tuoreöljyvoitelumallit)

1. Voitele sytytystulppien kierteet rasvalla ja kiinnitä sytytystulpat. Tiukkaa sytytystulpat oikeaan momenttiin. Lisätietoja sytytystulpan asentamisesta on sivulla 52.
2. Vaihda vaihteistoöljy. Lisätietoja on sivulla 59. Tarkista, onko öljyssä vettä, mikä on merkki vuotavasta tiivisteestä. Vuotava tiiviste on vaihdettava valtuute-

tussa Yamaha-liikkeessä ennen moottorin käyttämistä.

3. Lisää rasvaa kaikkiin rasvanippoihin. Lisätietoja on sivulla 51.

LMU28430

Akun kunnossapito

LWM00330



VAROITUS

Akun elektrolyytineste on vaarallista. Se sisältää myrkyllistä ja erittäin syövyttävää rikkihappoa.

Noudata aina seuraavia turvallisuusohjeita:

- Vältä ihokosketusta elektrolyytin kanssa, sillä se voi aiheuttaa vakavia palovammoja tai pysyviä silmävaurioita.
- Käytä suojalaseja käsitellessäsi akkuja ja työskennellessäsi niiden lähistöllä.

Ensiapu (ULKOINEN VAMMA):

- IHO - Huuhtelee vedellä.
- SILMÄT - Huuhtelee vedellä 15 minuutin ajan ja hakeudu välittömästi lääkärin hoitoon.

Ensiapu (SISÄINEN VAMMA):

- Juo runsaasti vettä tai maitoa ja nauti magnesiummaitoa, vatkatuja munia tai kasviöljyä. Hakeudu välittömästi lääkärin hoitoon.

Akuista vapautuu räjähtävää vetykaasua.

Noudata tämän vuoksi aina seuraavia turvallisuusohjeita:

- Lataa akut hyvin tuuletetussa tilassa.
- Säilytä akkuja loitolla kipinöistä ja avotulesta (esimerkiksi hitsauslaitteista ja palavista savukkeista).
- ÄLÄ TUPAKOI ladatessasi tai käsitellessäsi akkuja.

ÄLÄ SÄILYTÄ AKKUJA TAI ELEKTROLYYTTINESTETTÄ LASTEN ULOTTUVILLA.

Eri valmistajien akut ovat erilaisia. Tämän ta-

kia alla olevat toimintaohjeet eivät koske kaikkia akkuja. Tutustu akun valmistajan toimittamiin ohjeisiin.

Toimintaohje

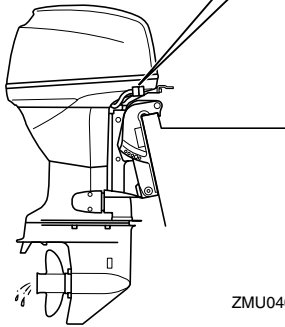
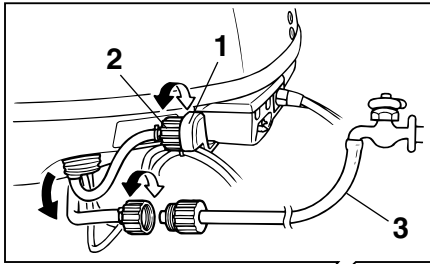
1. Kytke akku irti ja poista se veneestä. Kytke aina musta negatiivinen kaapeli irti ensin, jotta välttäisit oikosulun vaaran.
2. Puhdista akkukotelo ja navat. Täytä kukin akkukenno tislattulla vedellä ylärajaan asti.
3. Säilytä akku tasaisella alustalla suoja- suoralta auringonpaisteelta viileässä ja kuivassa tilassa, jossa on hyvä ilmanvaihto.
4. Tarkista akkunesteen ominaistiheys ker- ran kuukaudessa ja lataa akku tarvittaessa. Näin akun käyttöikä säilyy mahdollisimman pitkänä.

LMU28440

Moottorin huuhteleminen

Jotta huuhtelu olisi mahdollisimman tehokasta, tee tämä toimenpide heti moottorin käyttämisen jälkeen.

1. Kun moottori on pysäytetty, kierrä puu- tarhaletkun liitin irti alakopan liitännästä.



ZMU04080

1. Liitin
2. Puutarhaletkun liitin
3. Puutarhaletku

2. Kierrä puutarhaletkun liitin kiinni puutarhaletkuun, joka on kytketty makean veden syöttöön.
3. Kun kone on pysäytettynä, avaa vesihana ja anna veden huuhdella jäähdytyskanavia 15 minuutin ajan. Sulje vesihana ja irrota puutarhaletku.
4. Kun jäähdytyskanavat on huuhdeltu, asenna puutarhaletkun liitin takaisin alakopan liitântään. Tiukka liitin huolellisesti.

LCM00540

TÄRKEÄÄ:

Älä jätä puutarhaletkun liitintä löysäksi alakopan liitântään tai anna letkun riippua vapaana normaalin käytön aikana. Vesi valuu ulos liittimestä sen sijaan, että se jäähdyttäisi moottoria, mikä voi aihe-

uttaa moottorin vakavan ylikuumentamisen. Varmista moottorin huuhtelemisen jälkeen, että liitin on tiukalla liitännässä.

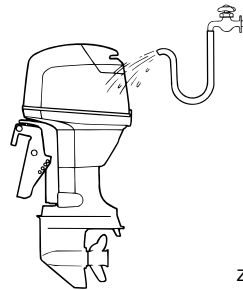
HUOMAA:

- Jos moottori huuhdellaan veneen ollessa vedessä, paras tulos saavutetaan kippaamalla perämoottoria ylös, kunnes se on kokonaan vedenpinnan yläpuolella.
- Katso jäähdytysjärjestelmän huuhteluohjeet sivulta 44.

LMU28450

Perämoottorin puhdistaminen

Pese käytön jälkeen moottorin ulkopinnat puhtaalla vedellä. Huuhtelee jäähdytysjärjestelmä makealla vedellä.



ZMU02550

HUOMAA:

Katso jäähdytysjärjestelmän huuhteluohjeet sivulta 44.

LMU28460

Moottorin maalipinnan tarkistaminen

Tarkista, onko perämoottorissa naarmuja, kolhuja tai hilseilevää maalia. Kohdat, joiden maalipinta on vahingoittunut, syöpyvät muita osia helpommin. Puhdista ja maalaa nämä kohdat tarvittaessa. Voit hankkia paikkausmaalia Yamaha-jälleenmyyjältä.

LMU28476

Määräaikaiset huoltotoimet

LWM01070



Pysäytä aina moottori ennen huoltotoimien suorittamista, ellei ohjeissa erikseen kehoiteta käynnistämään moottoria. Jos sinulla ei ole kokemusta moottorin huoltotoimien suorittamisesta, toimita moottori huollettavaksi Yamaha-liikkeen tai muuhun valtuutettuun huoltoliikkeeseen.

LMU28510

Varaosat

Käytä moottorissa ainoastaan alkuperäisiä Yamaha-varaosia tai osia, joiden kestävyys ja materiaalit vastaavat alkuperäisosa. Huonolaatuisten varaosien käyttäminen voi vahingoittaa moottoria ja johtaa moottorin hallinnan menettämiseen, mikä voi aiheuttaa vaaran käyttäjälle ja matkustajille. Alkuperäisiä Yamaha-varaosia ja -lisävarusteita voit hankkia Yamaha-jälleenmyyjältä.

Kunnossapito

LMU28521

Huoltoaikataulu

Huoltotoimien väli on aina mukautettava käyttöolojen mukaan, mutta alla oleva taulukko sisältää huoltotoimien yleisaikataulun. Katso kunkin käyttäjän suoritettavaksi tarkoitetun toimenpiteen kuvaus tämän luvun asianmukaisista kohdista.

Merkintä "●" ilmaisee tarkistukset, jotka käyttäjä voi tehdä itse.

Merkintä "○" ilmaisee huoltotoimet, jotka on suoritettava Yamaha-liikkeessä.

Kohde	Toimenpiteet	1. kerran		1. kerran jälkeen	
		10 tuntia (1 kuu- kausi)	50 tuntia (3 kuu- kautta)	100 tuntia (6 kuu- kautta)	200 tuntia (1 vuosi)
Anodi(t) (ulkoiset)	Tarkastus/vaihto		●/○	●/○	
Anodi(t) (sisäiset)	Tarkastus/vaihto				○
Akku	Tarkastus/lataus	●/○			
Jäähdytysvesikanavat	Puhdistus		●	●	
Yläkopan kiinnike	Tarkastus				●
Polttoainesuodatin (kertakäyttöinen)	Tarkastus/vaihto	●/○	●/○	●/○	
Polttoainejärjestelmä	Tarkastus	●	●	●	
Vaihteistoöljy	Vaihto	●		●	
Voitelukohdat	Voitelu			●	
Joutokäyntinopeus (kaasutinmallit)	Tarkastus/säätö	●/○		●/○	
Sähkötrimmi- ja kip- piyksikkö	Tarkastus				○
Potkuri ja sokka	Tarkastus/vaihto		●	●	
Vaihdetanko/vaihdevai- jeri	Tarkastus/säätö				○
Termostaatti	Tarkastus				○
Kaasutanko/kaasuvai- jeri/kaasuttimen ajoitus	Tarkastus/säätö				○
Vesipumppu	Tarkastus				○
Moottoriöljy	Tarkastus/vaihto	●		●	
Öljynsuodatin (pat- ruuna)	Vaihto				○
Sytytystulppa tai -tulpat	Puhdistus/säätö/vaihto	●			●
Hammashihna	Tarkastus/vaihto			○	○
Venttiilin välys (OHC, OHV)	Tarkastus/säätö	○		○	

HUOMAA:

Jos moottoria käytetään suolavedessä tai erittäin sameassa tai mutaisessa vedessä, moottori on huuhdeltava jokaisen käyttökerran jälkeen.

LMU28871

Huoltoaikataulu (lisä-)

Kohde	Toimenpiteet	1. kerran jälkeen	
		500 tuntia (2.5 vuotta)	1000 tuntia (5 vuotta)
Hammashihna	Vaihto		○

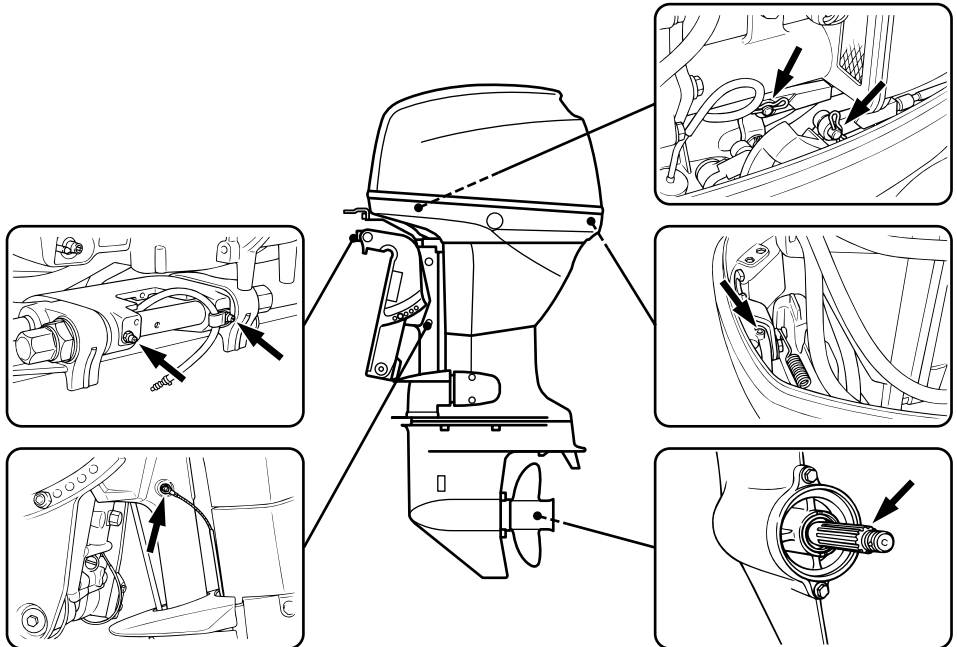
LMU28940

Voitelu

Yamaha-rasva A (vedenkestävä rasva)

Yamaha-rasva D (korroosionkestävä rasva, potkuriakselia varten)

F30A, F40B



ZMU04081

Kunnossapito

LMU28951

Sytytystulpan puhdistaminen ja säätäminen

LWM00560



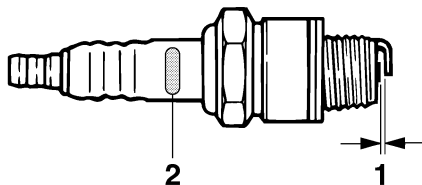
VAROITUS

Varo vahingoittamasta eristettä asentaessasi ja irrottaessasi sytytystulppaa. Vahingoittunut eriste voi aiheuttaa ulkoista kipinöintiä, mikä voi aiheuttaa räjähdyksen tai tulipalon.

Sytytystulppa on moottorin tärkeä osa, ja se on helppo tarkistaa. Sytytystulpan kunnosta voidaan päätellä joitakin tietoja moottorin kunnosta. Jos esimerkiksi keskielektrodin posliinieriste on erittäin valkoinen, se voi olla merkki siitä, että kyseisessä sylinterissä on imuilmavuoto tai kaasuttimeen liittyvä ongelma. Älä yritä määrittää vikoja itse. Vie sen sijaan perämoottori tarkistettavaksi Yamaha-liikkeeseen. Sytytystulppa on irrotettava ja tarkistettava säännöllisesti, koska kuumuus ja palamisjäätymät aiheuttavat vähitellen sytytystulpan rikkoutumisen ja murentumisen. Jos elektrodi rapautuu voimakkaasti tai siihen kertyy paljon hiilijäämiä ja muita palamisjäänteitä, sytytystulppa on vaihdettava.

Vakiosytytystulppa:
DPR6EA-9

Ennen kuin asennat sytytystulpan, mittaa sen kärkiväli rakotulkilla. Säädä kärkiväliä tarvittaessa.



ZMU02179

1. Sytytystulpan kärkiväli
2. Sytytystulpan tunniste (NGK)

Sytytystulpan kärkiväli:
0.8–0.9 mm (0.031–0.035 in)

Puhdista aina tiivisteiden pinta ja käytä uutta tiivistettä asentaessasi sytytystulppaa. Puhdista kierteet pyyhkimällä ja tiukka sytytystulppa oikeaan momenttiin.

Sytytystulpan momentti:
18.0 Nm (13.3 ft-lb) (1.84 kgf-m)

HUOMAA:

Jos sytytystulppaa asennettaessa käytävissä ei ole momenttiavainta, se voidaan tiukata suurin piirtein oikeaan momenttiin tiukkaamalla se ensin niin tiukalle kuin ilman työkaluja on mahdollista ja kiertämällä sitä kiinni vielä 1/4 - 1/2 kierrosta. Sytytystulppa on tiukattava oikeaan momenttiin momenttiavaimella heti, kun se on mahdollista.

LMU28962

Polttoainejärjestelmän tarkistaminen

LWM00060



VAROITUS

Bensiini ja bensiinihöyryt ovat erittäin syttyviä ja räjähtäviä. Huolehdi siitä, että lähistöllä ei ole kipinöitä, palavia savuk-

keita, avotulta tai muita syttymislähteitä.

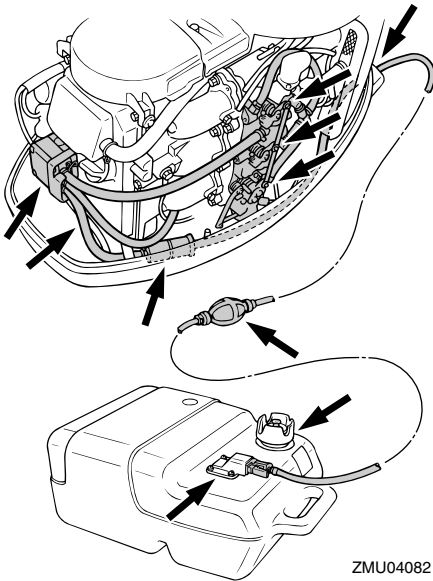
LWM00910

VAROITUS

Vuotava polttoaine aiheuttaa tulipalon ja räjähdysvaaran.

- Tarkista säännöllisesti, että moottorissa ei ole polttoainevuotoja.
- Jos havaitset polttoainevuotoja, toimita moottori korjattavaksi valtuutettuun huoltoliikkeeseen. Virheelliset korjaukset voivat heikentää perämoottorin käyttöturvallisuutta.

Tarkista, että polttoaineletkuissa ei ole vuotoja, halkeamia tai vikoja. Jos havaitset vian, korjauta se välittömästi Yamaha-huollossa tai muussa valtuutetussa huoltoliikkeessä.



ZMU04082

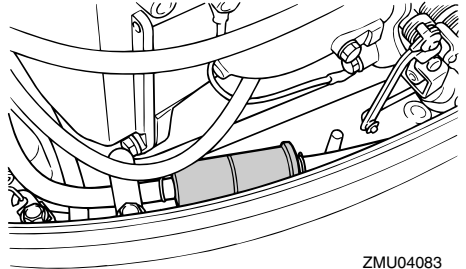
Tarkistuskohdat

- Polttoainejärjestelmän osien vuodot
- Polttoaineletkun liitoksen vuodot
- Polttoaineletkun halkeamat ja muut vauriot
- Polttoaineliittimen vuodot

LMU28990

Polttoainesuodattimen tarkistaminen

Tarkista polttoainesuodatin säännöllisesti. Polttoainesuodatin on yksiosainen kerta-käyttöinen suodatin. Jos suodattimessa on vieraita esineitä, vaihda suodatin. Lisätietoja oikean polttoainesuodattimen valitsemisesta saat Yamaha-jälleenmyyjältä.



ZMU04083

LMU29040

Joutokäyntinopeuden tarkistaminen

LWM00450

VAROITUS

- Älä koske sähköosiin tai irrota niitä käynnistyksen tai käytön aikana.
- Pidä kädet, hiukset ja vaatteet kaukana vauhtipyörästä ja muista liikkuvista osista moottorin ollessa käynnissä.
- 2 hv:n mallit: Potkuri pyörii aina moottorin käydessä. Älä siirrä nopeuden säädinvipua pois käynnistysasennosta lämmityskäytön aikana. Vene voi alkaa liikkua odottamattomasti, mikä voi aiheuttaa onnettomuuden.

LCM00490

TÄRKEÄÄ:

Perämoottorin on oltava vedessä tämän toimenpiteen aikana. Huuhteluliittimen tai koekäyttöaltaan käyttäminen on mahdollista.

Tässä toimenpiteessä on käytettävä tarkkuuskäyntinopeusmittaria. Tulokset voi-

Kunnossapito

vat vaihdella sen mukaan, suoritetaanko testaus huuhdelaitteistoa käyttämällä, koekäyttöaltaassa vai perämoottorin ollessa vedessä.

1. Käynnistä moottori ja anna sen lämmetä vaihde vapaalla, kunnes käynti on taista.

2 hv:n mallit: Anna moottorin lämmetä pitämällä kaasutinta käynnistysasennossa tai pienemmällä. Jos perämoottori on kiinni veneessä, varmista, että vene on kiinnitetty kunnolla.

HUOMAA:

Joutokäyntinopeuden tarkistaminen oikein on mahdollista vain silloin, kun moottori on käyntilämpötilassa. Jos moottori ei ole lämmennyt kunnolla, joutokäyntinopeus on normaalia suurempi. Ota yhteyttä Yamaha-huoltoon tai muuhun valtuutettuun huoltoliikeseen, jos kohtaat ongelmia joutokäyntinopeuden tarkistamisessa tai jos joutokäyntinopeutta pitää säätää.

2. Varmista, että joutokäyntinopeus on oikea. Katso tietoja joutokäyntinopeudesta sivulta 43.

LMU29073

Moottoriöljyn vaihtaminen

LWM00760

VAROITUS

- Vältä moottoriöljyn tyhjentämistä heti moottorin pysäyttämisen jälkeen. Öljy on kuumaa ja sen käsittelyssä on noudatettava varovaisuutta palovammojen välttämiseksi.
- Varmista, että perämoottori on kiinnitetty tiukasti perälautaan tai tukevaan

telineeseen.

LCM00970

TÄRKEÄÄ:

- Älä lisää öljyä liikaa ja varmista, että perämoottori on pystyasennossa (ei ki-pattuna) moottoriöljyn tarkistamisen ja vaihtamisen aikana.
- Jos moottoriöljyn pinnan taso on ylämerkkiä korkeammalla, tyhjennä öljyä, kunnes pinnan taso on oikea. Liian suuri öljymäärä voi johtaa öljyn vuotamiseen ja moottorin vahingoittumiseen.

LCM01240

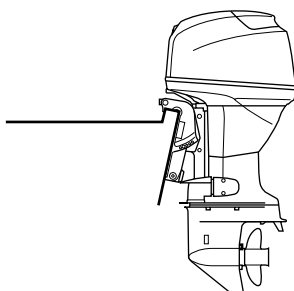
TÄRKEÄÄ:

Vaihda moottoriöljy ensimmäisen 10 tunnin käyttöjakson jälkeen ja tämän jälkeen 100 käyttötunnin tai 6 kuukauden välein. Jos näitä öljynvaihtovälejä ei noudateta, moottori kuluu voimakkaasti.

HUOMAA:

Vaihda moottoriöljy silloin, kun öljy yhä on lämmintä.

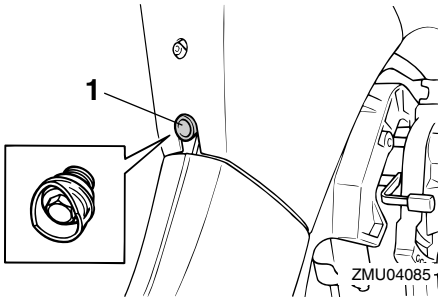
1. Aseta perämoottori pystyasentoon (ei ki-pattuun asentoon).



SMU04084

2. Ota valmiiksi tarkoitukseen sopiva astia, jonka tilavuus on suurempi kuin moottorin öljymäärä. Aseta astia tyhjennysaukon alle, löysää tyhjennystulppa ja irrota se. Irrota sitten öljyn täyttöaukon

tulppa. Tyhjennä kaikki öljy. Pyyhi öljyroskeet välittömästi.



1. Tyhjennystulppa

3. Aseta öljyntyhjennystulppaan uusi tiiviste. Voitele tiiviste kevyesti öljyllä ja asenna tyhjennystulppa.

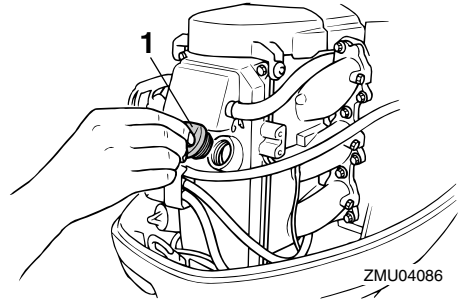
Tyhjennystulpan tiukkausmomentti:
18.0 Nm (13.3 ft-lb) (1.84 kgf-m)

HUOMAA:

Jos tyhjennystulppaa asennettaessa käytettävissä ei ole momenttiavainta, tiukkaa tulpaa sormin, kunnes tiiviste koskettaa tyhjennysaukon reunaa. Tiukkaa sitten tulpaa kiertämällä sitä vielä neljänneskierros tai puoli kierrosta. Tiukkaa tyhjennystulppa oikeaan momenttiin momenttiavaimella heti, kun se on mahdollista.

4. Lisää oikea määrä öljyä täyttöaukon kautta. Asenna täyttöaukon tulppa.

Suosittelu moottoriöljy:
4-tahtiperämoottoriöljy
Moottoriöljyn määrä (öljynsuodatinta lukuun ottamatta):
2.0 L (2.11 US qt) (1.76 Imp.qt)



1. Öljyn täyttöaukon tulppa

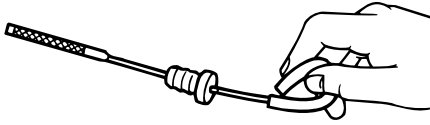
5. Käynnistä moottori ja tarkista, että alhaisen öljynpaineen varoitusvalo (jos on) sammuu. Varmista, että perämoottorissa ei ole öljyvuotoja.

LCM00680

TÄRKEÄÄ:

Jos alhaisen öljynpaineen varoitusvalo ei sammuu tai jos perämoottorissa on öljyvuotoja, pysäytä moottori ja etsi vian syy. Käytön jatkaminen vikatilanteessa voi aiheuttaa vakavia vaurioita moottoriin. Jos vian paikantaminen ja korjaaminen ei onnistu, ota yhteyttä Yamaha-jälleenmyyjään.

6. Pysäytä moottori ja odota 3 minuuttia. Tarkista uudelleen moottoriöljyn määrä mittatikulla. Öljynpinnan tason on oltava mittatikun ala- ja ylämerkin välissä. Lisää öljyä, jos taso on alamerkin alapuolella, tai tyhjennä öljyä, jos taso on ylämerkin yläpuolella.



ZMU02058

7. Hävitä jäteöljy noudattamalla paikallisia jätehuoltomääräyksiä.

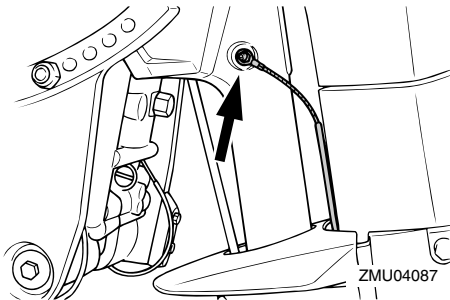
HUOMAA: _____

- Yamaha-liikkeestä saat tietoja jäteöljyn hävittämisestä paikallisten määräysten mukaan.
- Vaihda moottoriöljy teknisissä tiedoissa ilmoitettua useammin silloin, kun moottoria käytetään epätavallisen rasittavalla tavalla, kuten uisteltaessa pitkiä aikoja yhtäjaksoisesti.

LMU29112

Johdinten ja liittimien tarkistaminen

- Tarkista, että kaikki maattojohtimet ovat tiukasti paikoillaan.
- Tarkista, että kaikki liittimet ovat tiukasti paikoillaan.



ZMU04087

LMU29120

Pakokaasuvuodot

Käynnistä moottori ja tarkista, että pakokan-

nen, sylinterikannen ja sylinterirungon välissä liitoksissa ei ole pakokaasuvuotoja.

LMU29130

Vesivuodot

Käynnistä moottori ja tarkista, että pakokan- nen, sylinterikannen ja sylinterirungon välissä liitoksissa ei ole vesivuotoja.

LMU29140

Moottorin öljyvuodot

Tarkista, onko moottorissa näkyviä öljyvuotoja.

HUOMAA: _____

Jos havaitset vuotoja, ota yhteyttä Yamaha-liikkeeseen.

LMU29161

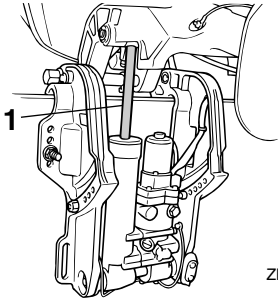
Sähkötrimmi- ja kippijärjestelmän tarkistaminen

LWM00430

VAROITUS _____

- Älä koskaan liiku vaihteistoyksikön alla moottorin ollessa kipattuna ylös, vaikka kippauksen kannatinvipu olisikin lukittuna. Jos perämoottori putoaa vahingossa, seurauksena voi olla vakavia vammoja.
- Varmista ennen tämän testin suorittamista, että perämoottorin alla ei ole ketään.

1. Tarkista, että sähkötrimmi- ja kippiyksikössä ei ole merkkejä öljyvuodoista.



ZMU04088

1. Trimmi- ja kippitanko

2. Käytä kaikkia sähkötrimmi- ja kippikytkimiä tai sähkökippikytkimiä kauko-ohjauksyksikössä ja moottorin alakopassa (ei kaikissa malleissa) ja tarkista, että kaikki kytkimet toimivat.
3. Kippaa perämoottori ylös ja tarkista, että trimmi- ja kippitanko työntyy ulos kokonaan.
4. Tarkista, että trimmi- ja kippitangossa ei ole syöpymiä tai muita vikoja.
5. Kippaa perämoottori alas. Tarkista, että trimmi- ja kippitanko toimii sulavasti.

HUOMAA:

Jos järjestelmän jokin osa ei toimi normaalisti, ota yhteyttä Yamaha-liikkeeseen.

LMU29171

Potkurin tarkistaminen

LWM00321

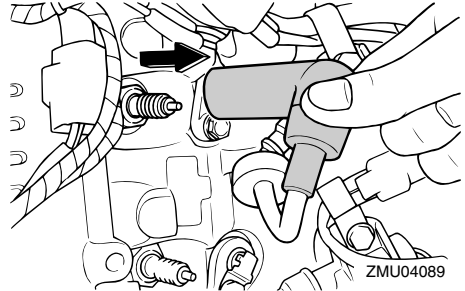
VAROITUS

Oleskelu potkurin läheisyydessä voi johtaa vakavaan vammautumiseen, jos moottori käynnistyy vahingossa.

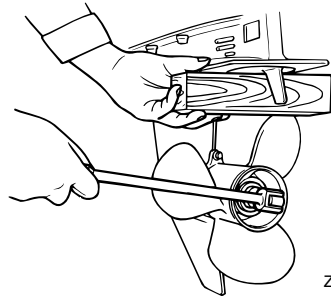
- Irrota sytytystulppien hatut sytytystulpista ennen potkurin tarkistamista, irrottamista tai asentamista. Siirrä lisäksi vaihdevipu vapaa-asentoon, kierrä pääkytkin "OFF" (pois päältä) -asentoon ja irrota naru moottorin pysäytyskytkimestä. Jos veneessä on akun päävirta-

kytkin, katkaise päävirta siitä.

- Älä pidä potkuria paikallaan käsin ava-
tessasi tai tiukatessasi potkurin mutte-
ria. Estä potkurin pyöriminen
asettamalla puupalikka antikavitaatio-
levyn ja potkurin väliin.



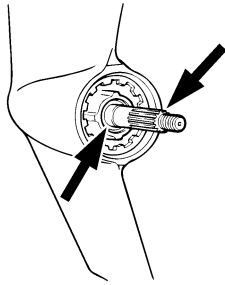
ZMU04089



ZMU01897

Tarkistuskohdat

- Tarkista, onko potkurin lavoissa kulumia, kavitoinnin aiheuttamaa kulumista tai muita vaurioita.
- Tarkista, että potkuriakseli on ehjä.
- Tarkista, että uritus tai potkurisokka on ehjä ja että se ei ole kulunut.
- Tarkista, ettei potkuriakselin ympärille ole kiertynyt kalastussiimaa.



ZMU01803

- Tarkista, että potkuriakselin öljytiiviste on ehjä.

HUOMAA:

Jos moottorissa on potkurisokka: Potkurisokka on suunniteltu murtumaan potkurin osuessa kovaan vedenalaiseen esineeseen, mikä suojaa potkuriä ja käyttömekanismia. Sokan murruttua potkuri pyörii vapaasti akselilla. Tässä tapauksessa potkurisokka pitää vaihtaa.

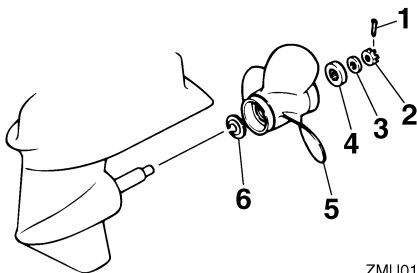
LMU30660

Potkurin irrottaminen

LMU29194

Uramallit

1. Suorista sokka ja vedä se ulos pihdeillä.
2. Irrota potkurimutteri, aluslevy ja välikappale (jos on).



ZMU01804

1. Sokka
2. Potkurimutteri
3. Aluslevy
4. Välikappale

5. Potkuri
6. Painealuslaatta

3. Irrota potkuri ja painealuslaatta.

LMU30670

Potkurin asentaminen

LMU29231

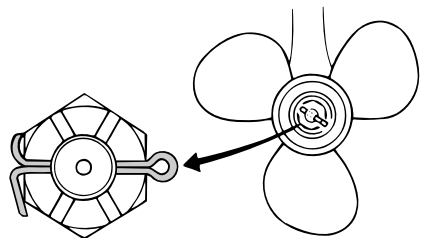
Uramallit

LCM00340

TÄRKEÄÄ:

- Muista asentaa painealuslaatta ennen potkurin asentamista. Muussa tapauksessa vaihteistokotelo ja potkurin napa voivat vahingoittua.
- Asenna uusi sokka ja taivuta sen päät huolellisesti. Muussa tapauksessa potkuri voi käytön aikana irrota ja kadota.

1. Voitele potkuriakseli Yamaha-venerasvalla tai korroosionkestävällä rasvalla.
2. Asenna välikappale (tarvittaessa), painealuslaatta ja potkuri potkuriakselille.
3. Asenna välikappale (jos on) ja aluslevy. Tiukka potkurin mutteri ilmoitettuun momenttiin.
4. Kohdista potkurin mutteri potkuriakselin reiän kanssa. Aseta uusi sokka reikään ja taivuta sokan päät.



ZMU02063

HUOMAA:

Jos potkurin mutteri ei ole kohdakkain potkuriakselin reiän kanssa, kun mutteri on tiukattu määritettyyn momenttiin, kohdista mutteri

reikään tiukkaamalla sitä hieman lisää.

LCMU29281

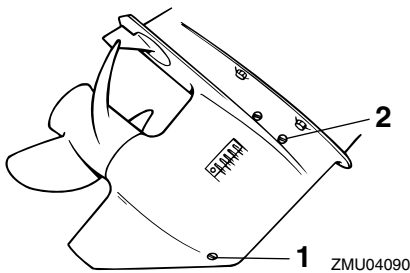
Vaihteistoöljyn vaihtaminen

LWM00800

VAROITUS

- Varmista, että perämoottori on kiinnitetty tiukasti perälautaan tai tukevaan telineeseen. Voit loukkaantua vakavasti, jos perämoottori putoaa päällesi.
- Älä koskaan oleskele vaihteistoyksikön alapuolella perämoottorin ollessa kippattuna ylös, vaikka kippauksen kannattinvipu tai -nuppi olisikin lukittuna. Jos perämoottori putoaa vahingossa, seurauksena voi olla vakavia vammoja.

1. Kippaa perämoottori asentoon, jossa vaihteistoöljyn tyhjennystulppa on mahdollisimman alhaalla.
2. Aseta tarkoitukseen sopiva astia pyörästökotelon alle.
3. Irrota vaihteistoöljyn tyhjennystulppa.



1. Vaihteistoöljyn tyhjennystulppa
2. Öljytason tarkastustulppa

HUOMAA:

Jos vaihteistoöljyn tyhjennystulppa on magneettinen, poista tulpasta kaikki metallihiukaset ennen sen asentamista takaisin paikalleen.

4. Irrota öljytason tarkastustulppa, jotta

kaikki öljy valuisi pois.

LCMU0710

TÄRKEÄÄ:

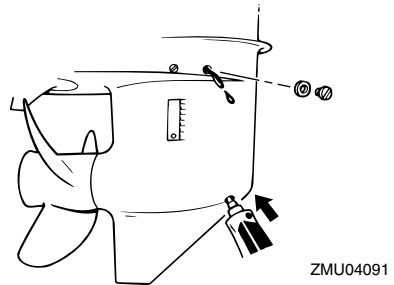
Tarkista käytetty öljy sen tyhjentämisen jälkeen. Jos öljy on maitomaista, vaihteistokoteloon pääse vettä, mikä voi vahingoittaa vaihteistoa. Kysy Yamaha-liikkeestä tietoja vaihteistoyksikön tiivisteiden korjaamisesta.

HUOMAA:

Yamaha-liikkeestä saat tietoja jäteöljyn hävittämisestä paikallisten määräysten mukaan.

5. Kun perämoottori on pystyasennossa, lisää vaihteistoöljyä vaihteistoöljyn tyhjennystulpan aukkoon suoraan putkilosta tai voitelupuristimen avulla.

Suosittelu vaihteistoöljy:
Hypoidivaihteistoöljy SAE#90
Vaihteistoöljyn määrä:
430.0 cm³ (14.54 US oz)
(15.17 Imp.oz)



6. Kun öljyä alkaa valua öljytason tarkastustulpan reiästä, asenna öljytason tarkastustulppa ja tiukka se.
7. Asenna vaihteistoöljyn tyhjennystulppa paikalleen ja tiukka se.

Kunnossapito

LMU29302

Polttoainesäiliön puhdistaminen

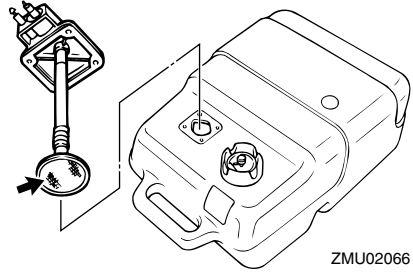
LWM00920

VAROITUS

Bensiini on erittäin syttyvää ja bensiinihöyryt ovat syttyviä ja räjähtäviä.

- Jos olet epävarma tämän toimen suorittamisesta, kysy neuvoja Yamaha-jälleenmyyjältä.
- Huolehdi polttoainesäiliötä puhdistasasi siitä, että lähistöllä ei ole kipinöitä, palavia savukkeita, avotulta tai muita syttymislähteitä.
- Irrota polttoainesäiliö veneestä ennen sen puhdistamista. Työskentele ainoastaan ulkona tilassa, jossa on hyvä ilmanvaihto.
- Pyyhi kaikki roiskunut polttoaine välittömästi.
- Kokoa polttonestesäiliö huolellisesti. Virheellinen kokoaminen voi aiheuttaa polttoainevuodon, mikä voi johtaa tulipalo- tai räjähdysvaaraan.
- Hävitä vanha bensiini noudattamalla paikallisia jätehuoltomääräyksiä.

1. Tyhjennä polttoainesäiliö bensiiniä varten tarkoitettuun astiaan.
2. Kaada säiliöön pieni määrä tarkoitukseen soveltuvaa liuotinta. Asenna tulppa ja ravista säiliötä. Tyhjennä kaikki liuotin säiliöstä.
3. Irrota ruuvit, joilla polttoaineletkun liitos on kiinnitetty. Vedä koko liitinkokonaisuus ulos säiliöstä.



ZMU02066

4. Puhdista suodatin (sijaitsee imuputken päässä) tarkoitukseen sopivalla puhdistusliuottimella. Anna suodattimen kuivua.
5. Uusi tiiviste. Asenna polttoaineletkun liitos osineen ja tiukkaa ruuvit huolellisesti.

LMU29312

Anodien tarkistaminen ja vaihtaminen

Yamaha-perämoottorit on suojattu korroosiolta syöpyvillä anodeilla. Tarkista ulkoiset anodit säännöllisesti. Irrota karsta anodien pinnasta. Lisätietoja ulkoisten anodien vaihtamisesta saat Yamaha-liikkeestä.

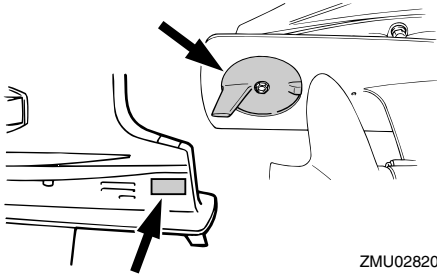
LCM00720

TÄRKEÄÄ:

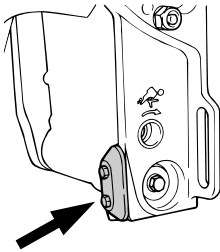
Älä maalaa anodeja, koska maali estää anodien toiminnan.

HUOMAA:

Tarkista ulkoisiin anodeihin kytketyt maattojohtimet (jos on). Lisätietoja moottoriin kiinnitettyjen sisäisten anodien tarkistamisesta ja vaihtamisesta saat Yamaha-liikkeestä.



ZMU02820



ZMU04092

LMU29320

Akun tarkistaminen (sähkökäynnistyksellä varustetuissa moottoreissa)

LWM00330



Akun elektrolyyttineste on vaarallista. Se sisältää myrkyllistä ja erittäin syövyttävää rikkihappoa.

Noudata aina seuraavia turvallisuusohjeita:

- Vältä ihokosketusta elektrolyytin kanssa, sillä se voi aiheuttaa vakavia palovammoja tai pysyviä silmävaurioita.
- Käytä suojalaseja käsitellessäsi akkuja ja työskennellessäsi niiden lähistöllä.

Ensiapu (ULKAINEN VAMMA):

- IHO - Huuhtele vedellä.
- SILMÄT - Huuhtele vedellä 15 minuutin ajan ja hakeudu välittömästi lääkärin

hoitoon.

Ensiapu (SISÄINEN VAMMA):

- Juo runsaasti vettä tai maitoa ja nauti magnesiummaitoa, vatkatuttuja muniä tai kasviöljyä. Hakeudu välittömästi lääkärin hoitoon.

Akuista vapautuu räjähtävää vetykaasua. Noudata tämän vuoksi aina seuraavia turvallisuusohjeita:

- Lataa akut hyvin tuuletetussa tilassa.
- Säilytä akkuja loitolla kipinöistä ja avotulesta (esimerkiksi hitsauslaitteista ja palavista savukkeista).
- ÄLÄ TUPAKOI ladatessasi tai käsitellessäsi akkuja.

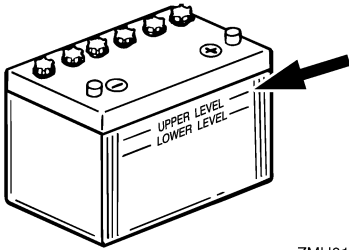
ÄLÄ SÄILYTÄ AKKUJA TAI ELEKTROLYTTINESTETTÄ LASTEN ULOTTUVILLA.

LCM00360

TÄRKEÄÄ:

- Huolimaton kunnossapito rappeuttaa akun nopeasti.
- Tavallinen vesijohtovesi sisältää akulla haitallisia suoloja, minkä vuoksi sitä ei saa lisätä akkuun.

1. Tarkista akkunesteen määrä vähintään kerran kuukaudessa. Lisää nestettä tarvittaessa akun valmistajan ohjeiden mukaisesti. Lisää akkuun ainoastaan tislattua vettä (tai akkukäyttöön tarkoitettua deionisoitua vettä).



ZMU01810

2. Säilytä akun varaustila aina hyvänä. Kytkemällä akkuun jännitemittarin voit helpommin valvoa sen kuntoa. Jos et aio käyttää venettä kuukauteen tai pitempään aikaan, irrota akku veneestä ja säilytä sitä viileässä ja pimeässä paikassa. Lataa akku täyteen ennen sen ottamista jälleen käyttöön.
3. Jos akkua säilytetään käyttämättömänä kauemmin kuin kuukausi, tarkista akun nesteen ominaistiheys vähintään kerran kuussa ja lataa akku varauksen tyhjenytessä.

HUOMAA:

Kysy Yamaha-jälleenmyyjältä lisätietoja akkujen lataamisesta ja niiden lataamisesta uudelleen.

LMU29331

Akun kytkeminen

LWM00570



Kiinnitä akkukotelo huolellisesti kuivaan ja tärinättömään paikkaan, jossa on hyvä ilmanvaihto. Aseta täyteen ladattu akku koteloon.

LCM01121

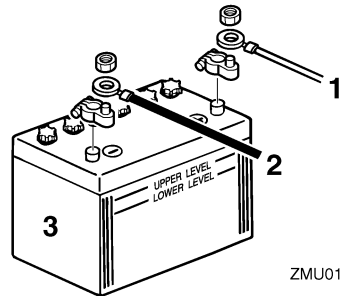
TÄRKEÄÄ:

- Varmista ennen työskentelyn aloittamista akun parissa, että pääkytkin (jos

on) "OFF" (pois päältä) -asennossa.

- Akun napojen kytkeminen väärin vahingoittaa sähköosia.
- Kytke PUNAINEN kaapeli ensin asentessasi akkua ja kytke MUSTA kaapeli ensin irti irrottaessasi akkua. Muussa tapauksessa sähköosat voivat vahingoittua.
- Jotta moottorin käynnistäminen olisi mahdollista, akun napojen ja kaapelien pitää olla puhtaita ja kytketty oikein.

Kytke ensin PUNAINEN kaapeli akun POSITIIVISEEN (+) napaan. Kytke sitten MUSTA kaapeli NEGATIIVISEEN (-) napaan.



ZMU01811

1. Punainen kaapeli
2. Musta kaapeli
3. Akku

LMU29370

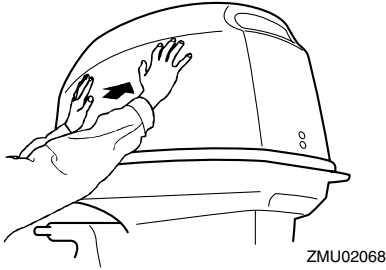
Akun kytkeminen irti

Kytke ensin MUSTA kaapeli irti akun NEGATIIVISESTA (-) navasta. Kytke sitten PUNAINEN kaapeli irti POSITIIVISESTA (+) navasta.

LMU29390

Yläkopan tarkistaminen

Tarkista yläkopan kiinnitys työntämällä koppaa molemmin käsin. Jos yläkoppa on löysällä, korjauta se Yamaha-liikkeessä.

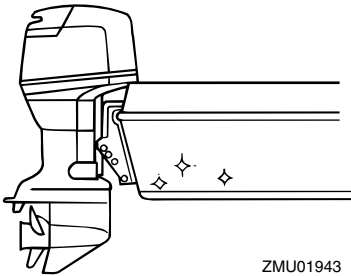


LMU29400

Veneen pohjan maalaaminen

Rungon pitäminen puhtaana parantaa veneen suorituskykyä. Veneen pohja on pidettävä mahdollisimman puhtaana levistä ja merirokosta. Tarvittaessa veneen pohjan voi suojata hyväksytyllä pohjan suojamaalilla, joka estää pintoihin kiinnittyvien eliöiden kasvua.

Älä käytä kuparia tai grafiittia sisältäviä suojamaaleja. Nämä maalit voivat nopeuttaa moottorin syöpmistä.



Vianetsintä

Polttoaine-, puristus- tai sytytysjärjestelmän toimintahäiriö voi vaikeuttaa käynnistystä, heikentää tehoa tai aiheuttaa muita ongelmia. Tässä kohdassa kuvataan perustarkistukset ja mahdolliset korjaustoimet. Vianetsintäohjeet kattavat kaikki Yamaha-perämootorit. Tämän vuoksi kaikki ohjeet eivät ehkä koske omaa malliasi.

Jos perämootoria on korjattava, toimita se Yamaha-huoltoon.

Jos moottorivian varoitusvalo vilkkuu, ota yhteyttä Yamaha-liikkeeseen.

Käynnistysmoottori ei toimi.

K: Onko akun varauskyky pieni?

V: Tarkista akun kunto. Käytä akkua, jonka varauskyky on suosituksen mukainen.

K: Ovatko akun liitännät löysällä tai ovat haptuneet?

V: Tiukkaa akkukaapelit ja puhdista akun navat.

K: Onko sähkökäynnistyksen rele tai sähköpiiri palanut?

V: Tarkista ylikuormituksen syy ja korjaa vika. Vaihda palaneen sulakkeen tilalle ampeeriluvultaan samankokoinen ehjä sulake.

K: Ovatko käynnistysmoottorin osat ehjiä?

V: Toimita moottori korjattavaksi Yamaha-huoltoon.

K: Onko vaihdevipu kytkettynä?

V: Siirrä vaihde vapaalle.

Moottori ei käynnisty (käynnistysmoottori toimii).

K: Onko polttoainesäiliö tyhjä?

V: Täytä säiliö puhtaalla ja tuoreella polttoaineella.

K: Onko polttoaine likaantunutta tai vanhaa?

V: Täytä säiliö puhtaalla ja tuoreella polttoaineella.

K: Onko polttoainesuodatin tukossa?

V: Puhdista tai vaihda suodatin.

K: Suoritetaanko käynnistystoimet oikein?

V: Katso sivu 25.

K: Onko polttoainepumpussa toimintahäiriö?

V: Toimita moottori korjattavaksi Yamaha-huoltoon.

K: Ovatko sytytystulpat likaiset tai vääryntyyppiset?

V: Tarkista sytytystulpat. Puhdista sytytystulpat tai vaihda moottoriin oikeantyyppiset sytytystulpat.

K: Ovatko sytytystulppien hatut oikein paikoillaan?

V: Tarkista hatut ja aseta ne uudelleen paikoilleen.

K: Ovatko sytytyskaapelit ehjiä ja kytketty oikein?

V: Tarkista, onko kaapeleissa kulumia tai katkoksia. Tiukkaa kaikki löysät liitännät. Uusi kuluneet tai rikkinäiset kaapelit.

K: Ovatko sytytysjärjestelmän osat ehjiä?

V: Toimita moottori korjattavaksi Yamaha-huoltoon.

K: Onko moottorin turvakytkimen naru kiinnitetty?

V: Kiinnitä turvakytkimen naru.

K: Ovatko moottorin sisäiset osat ehjiä?

V: Toimita moottori korjattavaksi Yamaha-huoltoon.

Moottorin tyhjäkäynti on epäsäännöllistä tai moottori pysähtyy.

K: Ovatko sytytystulpat likaiset tai vääryntyyppiset?

V: Tarkista sytytystulpat. Puhdista sytytystulpat tai vaihda moottoriin oikeantyyppiset sytytystulpat.

K: Onko polttoainejärjestelmä tukossa?

V: Tarkista, onko polttoaineletku puristuksessa tai mutkalla ja onko polttoainejärjestelmässä muita esteitä.

K: Onko polttoaine likaantunutta tai vanhaa?

V: Täytä säiliö puhtaalla ja tuoreella polttoaineella.

K: Onko polttoainesuodatin tukossa?

V: Puhdista tai vaihda suodatin.

K: Ovatko sytytysjärjestelmän osat ehjiä?

V: Toimita moottori korjattavaksi Yamaha-huoltoon.

K: Onko varoitusjärjestelmä kytkettyyn päälle?

V: Paikanna varoituksen syy ja korjaa se.

K: Onko sytytystulpan kärkiväli on oikea?

V: Tarkista kärkiväli ja säädä tarvittaessa.

K: Ovatko sytytyskaapelit ehjiä ja kytketty oikein?

V: Tarkista, onko kaapeleissa kulumia tai katkoksia. Tiukkaa kaikki löysät liitännät. Uusi kuluneet tai rikkinäiset kaapelit.

K: Onko moottorissa vaatimusten mukaista öljyä?

V: Tarkista öljy ja vaihda moottoriin vaatimusten mukainen öljy.

K: Onko termostaatti viallinen tai jumissa?

V: Toimita moottori korjattavaksi Yamaha-huoltoon.

K: Onko kaasuttimen säädöt virheelliset?

V: Toimita moottori korjattavaksi Yamaha-huoltoon.

K: Onko polttoainepumppu ehjä?

V: Toimita moottori korjattavaksi Yamaha-huoltoon.

K: Onko polttoainesäiliön korvausilmaruuvi auki?

V: Avaa korvausilmaruuvi.

K: Onko kuristinnuppi vedettynä ulos?

V: Palauta nuppi perusasentoon.

K: Onko moottorin trimmikulma liian suuri?

V: Palauta moottori normaaliin käyttöasentoon.

K: Onko kaasutin tukossa?

V: Toimita moottori korjattavaksi Yamaha-huoltoon.

K: Onko polttoaineletkun liitos kytketty väärin?

V: Kytke liitos oikein.

K: Onko kaasuläpän säätö on virheellinen?

V: Toimita moottori korjattavaksi Yamaha-huoltoon.

Ratkaisuehdotus

K: Onko akkukaapeli kytkettynä irti?

V: Kytke akkukaapeli tiukasti.

Varoitussummeri antaa äänimerkin tai varoitusvalo palaa.

K: Onko jäähdytysjärjestelmä tukossa?

V: Tarkista, että vedenotossa ei ole tukoksia.

K: Onko moottorin öljytaso alhainen?

V: Täytä öljysäiliö vaatimusten mukaisella öljyllä.

K: Onko sytytystulpan lämpötila-alue on väärä?

V: Tarkista sytytystulppa ja asenna moottoriin oikeantyyppinen sytytystulppa.

K: Onko moottorissa vaatimusten mukaista öljyä?

V: Tarkista öljy ja vaihda moottoriin vaatimusten mukainen öljy.

K: Onko moottoriöljy on likaantunutta tai pilaantunutta?

V: Vaihda moottoriin vaatimusten mukainen uusi öljy.

K: Onko öljynsuodatin tukossa?

V: Toimita moottori korjattavaksi Yamaha-huoltoon.

K: Onko öljyn syöttö-/ruiskutuspumppussa vikaa?

V: Toimita moottori korjattavaksi Yamaha-huoltoon.

K: Onko vene kuormattu epätasaisesti?

V: Kuormaa vene niin, että se on vaaka-suorassa.

K: Onko vesipumppu tai termostaatti vialli-

nen?

V: Toimita moottori korjattavaksi Yamaha-huoltoon.

K: Onko polttoainesuodattimen maljassa liikaa vettä?

V: Tyhjennä suodatinmalja.

Moottorin teho on normaalia heikompi.

K: Onko potkuri vaurioitunut?

V: Korjauta tai vaihda potkuri.

K: Onko potkurin nousu tai halkaisija väärä?

V: Asenna oikea potkuri, jota käyttämällä perämoottori saavuttaa suositellun käyntinopeusalueen.

K: Onko trimmikulma väärä?

V: Säädä trimmikulma oikeaksi.

K: Onko moottori asennettu väärälle korkeudelle perälautaan?

V: Asenna moottori uudelleen oikealle korkeudelle.

K: Onko varoitusjärjestelmä kytkeytynyt päälle?

V: Paikanna varoituksen syy ja korjaa se.

K: Onko veneen pohjaan on kertynyt eliöitä tai levää?

V: Puhdista veneen pohja.

K: Ovatko sytytystulpat likaiset tai vääräntyyppiset?

V: Tarkista sytytystulpat. Puhdista sytytystulpat tai vaihda moottoriin oikeantyyppiset sytytystulpat.

K: Onko vaihteistokoteloon takertunut kasvilisuutta tai muita vieraita esineitä?

V: Irrota vieraat esineet ja puhdista vaihteistoyskikkö.

K: Onko polttoainejärjestelmä tukossa?

V: Tarkista, onko polttoaineletku puristuksissa tai mutkalla ja onko polttoainejärjestelmässä muita esteitä.

K: Onko polttoainesuodatin tukossa?

V: Puhdista tai vaihda suodatin.

K: Onko polttoaine likaantunutta tai vanhaa?

V: Täytä säiliö puhtaalla ja tuoreella polttoaineella.

K: Onko sytytystulpan kärkiväli on oikea?

V: Tarkista kärkiväli ja säädä tarvittaessa.

K: Ovatko sytytyskaapelit ehjiä ja kytketty oikein?

V: Tarkista, onko kaapeleissa kulumia tai katkoksia. Tiukkaa kaikki löysät liitännät. Uusi kuluneet tai rikkiäiset kaapelit.

K: Ovatko sytytysjärjestelmän osat ehjiä?

V: Toimita moottori korjattavaksi Yamaha-huoltoon.

K: Onko moottorissa vaatimusten mukaista öljyä?

V: Tarkista öljy ja vaihda moottoriin vaatimusten mukainen öljy.

K: Onko termostaatti viallinen tai jumissa?

V: Toimita moottori korjattavaksi Yamaha-huoltoon.

K: Onko korvausilmaruuvi kiinni?

V: Avaa korvausilmaruuvi.

K: Onko polttoainepumppu ehjä?

V: Toimita moottori korjattavaksi Yamaha-huoltoon.

K: Onko polttoaineletkun liitos kytketty väärin?

V: Kytke liitos oikein.

K: Onko sytytystulpan lämpötila-alue on väärä?

V: Tarkista sytytystulppa ja asenna moottoriin oikeantyyppinen sytytystulppa.

K: Onko korkeapainepumpun jakohihna viallinen?

V: Toimita moottori korjattavaksi Yamaha-huoltoon.

K: Reagoiko moottori oikein vaihdevivun asentoon?

V: Toimita moottori korjattavaksi Yamaha-huoltoon.

Moottori tarvitsee voimakkaasti.

K: Onko potkuri vaurioitunut?

V: Korjauta tai vaihda potkuri.

K: Onko potkuri akseli vaurioitunut?

V: Toimita moottori korjattavaksi Yamaha-huoltoon.

K: Onko potkuriin takertunut kasvillisuutta tai muita vieraita esineitä?

V: Irrota ja puhdista potkuri.

K: Onko moottorin kiinnityspultti on löysällä?

V: Tiukkaa pultti.

K: Onko ohjaussarana on löysällä tai vaurioitunut?

V: Tiukkaa ohjaussarana tai toimita moottori korjattavaksi Yamaha-huoltoon.

Ratkaisuehdotus

LMU29432

Tilapäiset toimet häättilanteessa

LMU29440

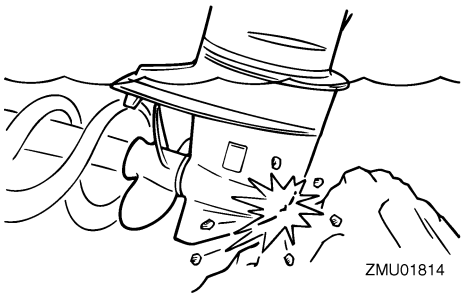
Törmäysvauriot

LWM00870

VAROITUS

Ajon tai hinaamisen aikana tapahtuva törmäys voi vahingoittaa vakavasti perämootoria. Vahingoittuneen perämootorin käyttäminen ei ehkä ole turvallista.

Jos perämootori osuu vedenalaiseen esteeseen, noudata seuraavia ohjeita:



1. Pysäytä moottori välittömästi.
2. Tarkista, että ohjausjärjestelmä ja kaikki muut osat ovat ehjiä. Tarkista myös, että vene on ehjä.
3. Vaikka et havaitsisikaan vaurioita, palaa lähimpään satamaan hitaasti ja varovasti.
4. Toimita perämootori tarkistettavaksi Yamaha-liikkeeseen, ennen kuin käytät sitä uudelleen.

LMU29471

Sulakkeen vaihtaminen

Jos sulake on palanut, irrota sähköjärjestelmän suojus, avaa sulakerasia ja irrota sulake ulosvetimellä (jos on). Aseta palaneen sulakkeen tilalle ampeeriluvultaan

samanlainen ehjä sulake.

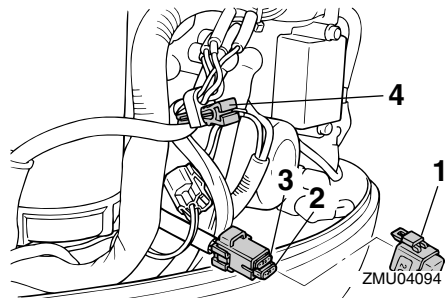
LWM00630

VAROITUS

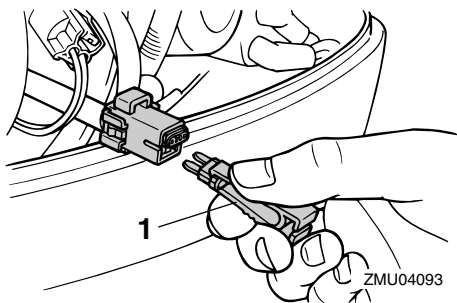
Tarkista, että sulakkeen ampeeriluku on oikea. Ampeeriluvultaan liian pieni sulake tai sulakkeen tilalle asetettu metallilanka voi aiheuttaa järjestelmään liian suuren virran. Tämä voi vahingoittaa sähköjärjestelmää ja aiheuttaa tulipalovaaran.

HUOMAA:

Jos uusikin sulake palaa, ota yhteyttä Yamaha-liikkeeseen.



1. Sulakerasia
2. Sulake (20 A)
3. Varasulake (20 A)
4. Sulakkeen ulosvedin



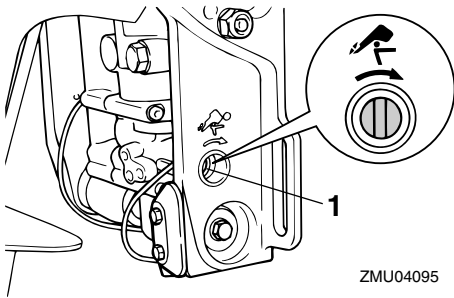
1. Sulakkeen ulosvedin

LMU29510

Sähkötrimmi ja -kippi eivät toimi

Jos moottoria ei voi kipata ylös tai alas sähkötrimmi- ja kippimoottorilla tai sähkökipillä akun tyhjentymisen tai sähkötrimmi- ja kippimoottorin tai sähkökipin vikaantumisen takia, moottorin voi kipata käsin.

1. Löysää käsikäyttöisen venttiilin ruuvi kiertämällä sitä myötäpäivään, kunnes se pysähtyy.



1. Käsikäyttöisen venttiilin ruuvi
2. Aseta moottori haluamaasi asentoon ja tiukkaa sitten käsikäyttöisen venttiilin ruuvi kiertämällä sitä vastapäivään.

LMU29531

Käynnistysmoottori ei toimi

Jos käynnistysmekanismi ei toimi (moottoria ei voi käynnistää käynnistysmoottorilla), moottorin voi käynnistää varakäynnistysnarulla.

LWM01020

VAROITUS

- Toimi näin vain hätätilanteessa ja vain palataksesi satamaan korjausta varten.
- Vaihte päällä käynnistuksen esto ei ole käytössä, kun moottoria käynnistetään varakäynnistysnarulla. Varmista, että kauko-ohjausvipu on vapaa-asennossa. Muussa tapauksessa vene voi alkaa liikkua odottamattomasti, mikä voi ai-

heuttaa onnettomuuden.

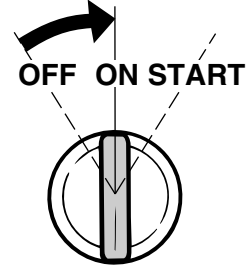
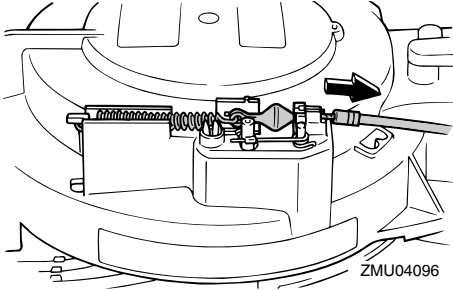
- Pidä käytön aikana moottorin turvakytkimen naru huolellisesti kiinnitettynä vaatteisiisi, käteesi tai jalkaasi.
- Älä kiinnitä turvakytkimen narua vaatteisiin, jotka voivat repeytyä. Älä pujota turvakytkimen narua paikkoihin, joissa se voi juuttua kiinni ja estää turvakytkimen toiminnan.
- Ole varovainen, ettet vedä turvakytkimen narusta normaalin käytön aikana. Moottorin sammuminen heikentää huomattavasti veneen ohjattavuutta. Lisäksi moottorin sammussa veneen nopeus voi hidastua äkillisesti. Tässä tapauksessa veneessä olevat matkustajat ja esineet voivat jatkaa matkaansa eteenpäin.
- Varmista ennen vetämistä käynnistysnarusta, että takanasi ei seisoketään. Käynnistysnaru voi heilahdattaa voimalla taaksesi ja vahingoittaa takanasi seisovaa henkilöä.
- Suojaamattomana pyörivät vauhtipyörä on vaarallinen. Pidä löysät vaatteet ja muut esineet loitolla moottorista käynnistuksen aikana. Älä käytä varakäynnistysnarua muuten kuin ohjeissa neuvotulla tavalla. Älä koske vauhtipyörään tai muihin liikkuviin osiin moottorin ollessa käynnissä. Älä asenna käynnistysmekanismia tai yläkoppaa paikalleen moottorin ollessa käynnissä.
- Älä koske sytytyspuolaan, sytytystulpan johtimeen, sytytystulpan hattuun tai muihin sähkölaitteisiin käynnistäessäsi tai käyttäessäsi moottoria. Muussa tapauksessa seurauksena voi olla sähköisku.

Ratkaisuehdotus

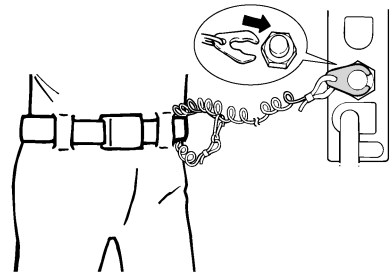
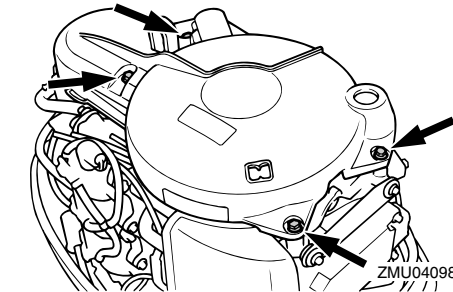
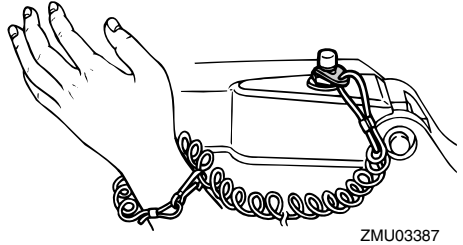
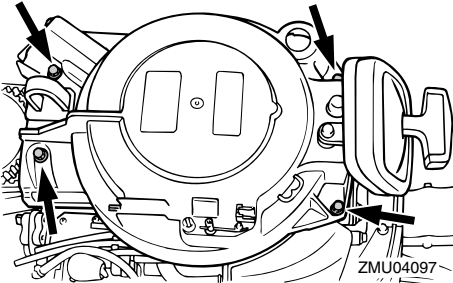
LMU30361

Moottorin käynnistäminen häätätilanteessa

1. Irrota yläkoppa.
2. Irrota vaihde päällä käynnistyksen esto-kaapeli käynnistysmoottorista (ei kaikissa malleissa).



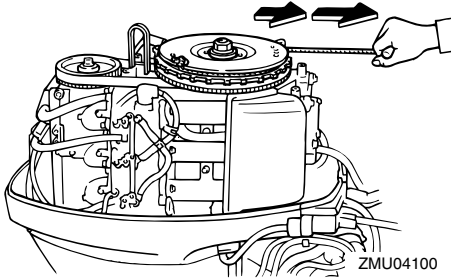
3. Irrota käynnistysmoottorin/vauhtipyörän suojus irrottamalla pultti tai pultit.



4. Tee käynnistystä edeltävät toimet. Lisä-

5. Aseta varakäynnistysnarun solmupää vauhtipyörän roottorin loveen ja kierrä narua myötäpäivään useita kierroksia vauhtipyörän ympärille.

6. Vedä narua hitaasti, kunnes tunnet vastuksen.
7. Käynnistä moottori voimakkaalla suoralla vedolla. Toista käynnistystoimet tarvittaessa.



LMU29760

Veteen pudonneen moottorin käsitteleminen

Jos perämoottori on pudonnut veteen, toimita se välittömästi Yamaha-huoltoliikkeeseen. Muussa tapauksessa syöymistä voi alkaa tapahtua lähes heti.

Jos perämoottoria ei ole mahdollista toimittaa Yamaha-huoltoliikkeeseen heti, minimoi moottorin vahingot noudattamalla seuraavia toimintaohjeita.

LMU29783

Toimintaohje

1. Pese huolellisesti muta, suola, kasvillisuus ja muu vastaava pois makealla vedellä.
2. Irrota sytytystulpat ja käännä sytytystulppien reiät alaspäin, jotta kaikki vesi, muta ja vastaavat pääsevät valumaan pois.
3. Tyhjennä polttoaine kaasuttimesta, polttoainesuodattimesta ja polttoaineletkusta. Tyhjennä kaikki moottoriöljy.

4. Täytä öljypohja uudella moottoriöljyllä.

Moottoriöljyn määrä:

2.0 L (2.11 US qt) (1.76 Imp.qt)

5. Syötä suojaöljyä tai moottoriöljyä kaasuttimen tai kaasuttimien ja sytytystulppien reikiä kautta samalla, kun pyörität moottoria käsikäynnistimellä tai varakäynnistysnarulla.
6. Toimita perämoottori mahdollisimman nopeasti Yamaha-liikkeeseen.

LCM00400


TÄRKEÄÄ:

Älä yritä käyttää perämoottoria, ennen kuin se on tarkastettu täydellisesti.



YAMAHA MOTOR CO., LTD.

Painettu Japanissa

Syyskuu 2004–0.1 × 1 

Painettu uusiopaperille