



75C
90A

MANUALE DEL PROPRIETARIO

67P-28199-71-H0

HMU25050

Leggete attentamente questo manuale del proprietario prima di usare il vostro motore fuoribordo.

Informazioni importanti sul manuale

HMU25101

Al proprietario

Grazie per avere preferito un motore fuoribordo Yamaha. Questo Manuale del proprietario contiene le informazioni indispensabili per il funzionamento, la manutenzione e la cura del motore. La comprensione approfondita di queste semplici istruzioni vi aiuterà a trarre il massimo piacere dal vostro nuovo Yamaha. Se avete domande sul funzionamento o la manutenzione del vostro motore fuoribordo non esitate a consultare un concessionario Yamaha.

In questo Manuale del proprietario le informazioni importanti vengono evidenziate nel modo seguente.



Il punto esclamativo iscritto nel triangolo significa **ATTENZIONE! SIATE VIGILANTI! L'AVVERTIMENTO RIGUARDA LA VOSTRA SICUREZZA!**

HWM00780



AVVERTENZA

Il mancato rispetto delle istruzioni etichettate come AVVERTENZA potrebbe provocare ferite gravi o la morte del pilota, delle persone a lui vicine o della persona che sta controllando o riparando il motore fuoribordo.

HCM00700

ATTENZIONE:

ATTENZIONE indica le precauzioni speciali da prendere per evitare danni al motore fuoribordo.

NOTA:

Una NOTA vi fornisce le informazioni che rendono la procedura più semplice o più chiara.

La Yamaha è continuamente impegnata a migliorare la progettazione e la qualità dei

suoi prodotti. Questo manuale contiene le informazioni più aggiornate disponibili al momento della stampa e potrebbero pertanto esservi lievi differenze tra il motore in vostro possesso e il contenuto del manuale. Per qualsiasi domanda relativa a questo manuale, vi invitiamo a consultare il vostro concessionario Yamaha.

Per garantirne una lunga durata, Yamaha raccomanda di usare il prodotto ed eseguirne i controlli periodici specificati e la manutenzione attenendosi strettamente alle istruzioni contenute nel manuale del proprietario. Vogliate notare che, se non vi attenete a queste istruzioni, non solo rischiate di danneggiare il prodotto, ma anche di invalidarne la garanzia.

In alcuni paesi, le leggi o le regolamentazioni limitano l'uscita del prodotto dal paese in cui è stato acquistato, e potrebbe risultare impossibile registrarlo nel paese di destinazione. Inoltre la garanzia potrebbe non essere applicabile in certe regioni. Se prevedete di portare il prodotto in un altro paese, consultate il concessionario presso cui lo avete acquistato per ulteriori informazioni.

Se il prodotto è stato acquistato di seconda mano, consultate il concessionario più vicino per registrarvi come cliente e potere usufruire dei servizi specificati.

NOTA:

Come base per le spiegazioni e le illustrazioni di questo manuale è stato usato il modello 75CETO, 90AETO e i suoi accessori standard. È possibile che alcune parti non riguardino il modello in vostro possesso.

Informazioni importanti sul manuale

HMU25120

75C, 90A

MANUALE DEL PROPRIETARIO

©2005 Yamaha Motor Co., Ltd.

Prima Edizione, marzo 2005

Tutti i diritti riservati.

Qualsiasi riproduzione o uso non autorizzato

senza il permesso scritto di

Yamaha Motor Co., Ltd.

sono espressamente vietati.

Stampato in Giappone

Informazioni generali	1	motore	13
Casella per numero di matricola del motore	1	Pinna direzionale con anodo	13
Numero di matricola del motore fuoribordo	1	Asta di trim (perno di tilt)	14
Numero della chiave	1	Leva di supporto del tilt per modelli con Trim-Tilt elettroidraulico o tilt idraulico	14
Etichetta CE	1	Leva(e) di aggancio/sgancio calandra (del tipo da ruotare)	14
Informazioni sulla sicurezza	2	Dispositivo di lavaggio	15
Etichette importanti	3	Spia di allarme	15
Etichette di avvertenza	3	Contagiri	15
Istruzioni per fare rifornimento	4	Contagiri digitale	15
Benzina	4	Spie di livello dell'olio (tre spie 2)	16
Olio motore	4	Spia di livello dell'olio (tipo digitale)	16
Caratteristiche della batteria	4	Spia surriscaldamento motore (tipo digitale)	16
Caratteristiche tecniche della batteria	5	Indicatore di velocità (tipo digitale)	17
Scelta dell'elica	5	Indicatore di trim	17
Protezione dall'avviamento in marcia	6	Indicatore di trim (tipo digitale)	18
Componenti di base	7	Contaore (tipo digitale)	18
Componenti principali	7	Indicatore della distanza percorsa ..	18
Serbatoio del carburante	7	Orologio	19
Giunto del carburante	8	Indicatore di livello del carburante ...	19
Indicatore di livello del carburante ..	8	Allarme per livello carburante	20
Tappo del serbatoio del carburante	8	Allarme per bassa tensione batteria	20
Vite di sfianto dell'aria	8	Sistema d'allarme	20
Telecomando	8	Surriscaldamento motore	20
Leva del telecomando	9	Allarme per livello olio e allarme per filtro dell'olio ostruito	21
Levetta di blocco del folle	9	Funzionamento	23
Leva di accelerazione in folle	9	Installazione	23
Barra di governo	9	Montare il motore fuoribordo	23
Leva del cambio	10	Rodaggio del motore	24
Impugnatura della manetta del gas	10	Tabella di miscelazione benzina e olio motore (50:1)	24
Indicatore di accelerazione	10	Procedura per i modelli a iniezione olio	25
Registro frizione dell'acceleratore ...	10	Controlli prima dell'uso	25
Interruttore a tirante di spegnimento del motore	11	Carburante	25
Pulsante di spegnimento del motore	12	Olio	25
Interruttore generale	12	Comandi	25
Interruttore PTT sul telecomando o la barra di governo	12	Motore	26
Interruttore PTT sulla bacinella del			

Indice

Funzionamento dopo un lungo periodo di inattività.....	26	olio)	45
Rifornimento di carburante e di olio motore	26	Manutenzione della batteria	45
Come riempire il serbatoio portatile del carburante.....	26	Lavaggio del piede	46
Rifornimento d'olio per i modelli ad avviamento elettrico.....	27	Pulizia del motore fuoribordo	47
Funzionamento della spia di livello dell'olio.....	28	Controllo della superficie verniciata del motore	47
Funzionamento del motore	28	Manutenzione periodica.....	47
Alimentazione del carburante (serbatoio portatile).....	28	Pezzi di ricambio	47
Avviamento del motore	29	Tabella di manutenzione	48
Riscaldare il motore	32	Ingrassaggio.....	49
Modelli ad avviamento elettrico e Prime Start.....	32	Pulizia e regolazione della candela	50
Innestare le marce	33	Controllo dell'impianto del carburante	50
Marcia avanti (modelli con barra di governo e telecomando).....	33	Controllo del filtro del carburante	51
Retromarcia (modelli con blocco retromarcia automatico e PTT).....	33	Pulizia del filtro del carburante	51
Arrestare il motore.....	34	Controllo del minimo	52
Procedura	34	Controllo della presenza d'acqua nel serbatoio olio motore.....	53
Assetto del motore fuoribordo	35	Controllo di cavi e connettori.....	53
Regolazione dell'angolo di trim	35	Perdite scarico	53
Regolazione dell'assetto dell'imbarcazione	36	Perdite acqua	53
Sollevarlo e abbassarlo il motore....	37	Controllo dell'impianto di Trim-Tilt elettroidraulico.....	53
Procedura per sollevare il motore ...	38	Controllo dell'elica	54
Procedura per abbassare il motore.....	39	Togliere l'elica	55
Navigazione in acque basse	40	Installazione dell'elica	55
Modelli con Trim-Tilt elettroidraulico / modelli con tilt idraulico	40	Cambio dell'olio per ingranaggi.....	56
Navigazione in altre condizioni.....	41	Pulizia del serbatoio carburante.....	57
Manutenzione	42	Controllo e sostituzione degli anodi	58
Caratteristiche tecniche.....	42	Controllo della batteria (per i modelli ad avviamento elettrico) ...	59
Trasporto e conservazione del motore fuoribordo	43	Collegare la batteria	60
Conservazione del motore fuoribordo.....	43	Scollegare la batteria	60
Procedura	44	Controllo della calandra	60
Lubrificazione (modelli a iniezione		Rivestimento della carena.....	60
olio)		Riparazione dei guasti.....	62
Manutenzione della batteria		Individuazione dei guasti	62
Lavaggio del piede		Interventi temporanei d'emergenza	66
Pulizia del motore fuoribordo		Danni causati da collisione.....	66
Controllo della superficie verniciata del motore		Sostituzione del fusibile.....	66
Manutenzione periodica.....		Il Trim-Tilt elettroidraulico / Tilt elettroidraulico non funziona	66
Pezzi di ricambio			
Tabella di manutenzione			
Ingrassaggio.....			
Pulizia e regolazione della candela			
Controllo dell'impianto del carburante			
Controllo del filtro del carburante			
Pulizia del filtro del carburante			
Controllo del minimo			
Controllo della presenza d'acqua nel serbatoio olio motore.....			
Controllo di cavi e connettori.....			
Perdite scarico			
Perdite acqua			
Controllo dell'impianto di Trim-Tilt elettroidraulico.....			
Controllo dell'elica			
Togliere l'elica			
Installazione dell'elica			
Cambio dell'olio per ingranaggi.....			
Pulizia del serbatoio carburante.....			
Controllo e sostituzione degli anodi			
Controllo della batteria (per i modelli ad avviamento elettrico) ...			
Collegare la batteria			
Scollegare la batteria			
Controllo della calandra			
Rivestimento della carena.....			

Lo starter non funziona	67
Avviamento d'emergenza del motore.....	67
Il motore non funziona.....	68
Guasto dell'impianto di accensione.....	68
Il motore stenta a partire a freddo...	69
Trattamento del motore in caso di immersione	70
Procedura	71

Informazioni generali

HMU25170

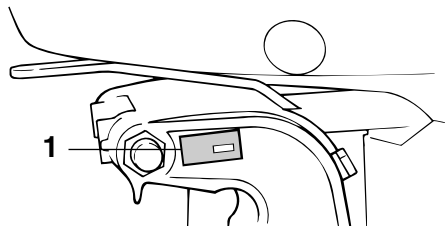
Casella per numero di matricola del motore

HMU25182

Numero di matricola del motore fuoribordo

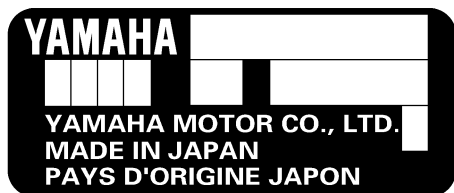
Il numero di matricola del motore fuoribordo è stampigliato sull'etichetta incollata sulla staffa di bloccaggio sinistra o sulla parte superiore della staffa girevole.

Appuntate negli spazi previsti il numero di matricola del vostro motore fuoribordo affinché vi sia più facile ordinare i pezzi di ricambio presso il vostro concessionario Yamaha, oppure come riferimento in caso di furto del vostro motore fuoribordo.



ZMU02931

1. Posizione del numero di matricola del motore fuoribordo

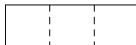


ZMU01692

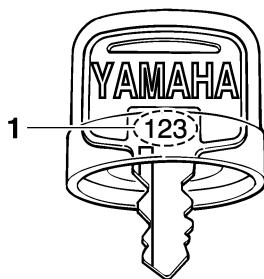
HMU25190

Numero della chiave

Se il motore è dotato di interruttore generale a chiave, il numero di matricola della chiave è stampigliato sulla chiave stessa, come mostrato nell'illustrazione. Appuntate questo numero nello spazio previsto, come riferimento qualora doveste aver bisogno di una nuova chiave.



ZMU01693



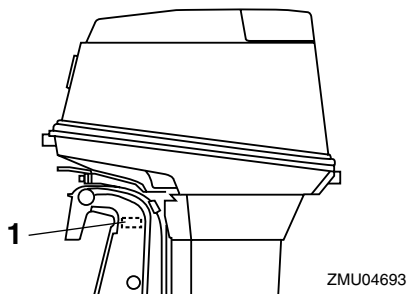
ZMU01694

1. Numero della chiave

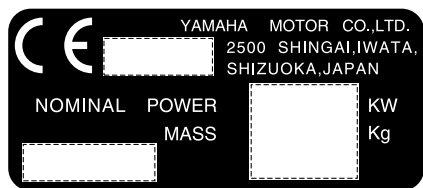
HMU25202

Etichetta CE

I motori ai quali è applicata questa etichetta sono conformi a certe disposizioni della direttiva Macchine del Parlamento europeo. Vedi l'etichetta e la dichiarazione di conformità CE per maggiori spiegazioni.



1. Posizione dell'etichetta CE



HMU25371

Informazioni sulla sicurezza

- Prima di montare o far funzionare il motore fuoribordo, leggete completamente questo manuale. La sua lettura vi fornirà una comprensione del motore e del suo funzionamento.
- Prima di usare l'imbarcazione, leggete tutti i manuali del proprietario o del pilota forniti insieme ad essa e tutte le etichette. Accertatevi di avere ben compreso ciascuna parte prima di servirvene.
- Non montate sull'imbarcazione un motore fuoribordo troppo potente. Una potenza eccessiva potrebbe dar luogo alla perdita di controllo dell'imbarcazione. La potenza nominale del fuoribordo dovrebbe essere pari o inferiore alla capacità nominale dei cavalli vapore dell'imbarcazione. Se tale capacità nominale vi è sconosciuta, consultate il concessionario o il fabbricante dell'imbarcazione.
- Non fate modifiche al fuoribordo. Le modifiche potrebbero rendere il motore inadatto all'uso o insicuro.
- La scelta e l'uso di un'elica inadatta possono non solo provocare danni al motore, ma anche un consumo di carburante eccessivo. Consultate il vostro concessionario per l'uso corretto.
- Non pilotate mai dopo avere bevuto alcolici o assunto droghe. Il 50% circa degli incidenti di navigazione è provocato da uno stato fisico alterato.
- Dovete avere a bordo altrettanti giubbotti salvagente omologati quanti sono i passeggeri. Una buona idea è quella di indossarne uno quando si naviga. Quanto meno, i bambini e le persone che non sanno nuotare dovrebbero sempre indossare il giubbotto salvagente, e tutti dovrebbero indossarlo quando le condizioni di navigazione sono potenzialmente pericolose.
- La benzina è altamente infiammabile e i suoi vapori sono infiammabili ed esplosivi. Manipolate e conservate la benzina con la massima attenzione. Accertatevi che non vi siano gas, vapori o perdite di carburante prima di avviare il motore.
- Questo prodotto emette gas di scarico che contengono monossido di carbonio, un gas incolore e inodore che può provocare danni al cervello o morte se viene inalato. Tra i sintomi vi sono nausea, vertigini e sonnolenza. Ventilare bene il pozzetto e le cabine. Evitate di bloccare gli orifizi di scarico.

Informazioni generali

- Prima di avviare il motore, controllate che l'acceleratore, il cambio e il timone funzionino bene.
- Durante la marcia, fissate saldamente il tirante dell'interruttore di spegnimento di emergenza del motore a un vostro indumento, oppure al braccio o alla gamba. Qualora doveste accidentalmente perdere la presa sul timone, il tirante uscirà dall'interruttore, facendo arrestare il motore.
- Imparate le leggi della navigazione e i regolamenti della località in cui navigate, e rispettate.
- Informatevi sul tempo. Controllate le previsioni del tempo prima di navigare. Evitate di navigare con cattivo tempo.
- Comunicate a qualcuno dove state andando: lasciate un piano di navigazione ad una persona responsabile. Non dimenticate di annullarlo dopo il vostro ritorno.
- Date prova di buon senso e di capacità di giudizio quando navigate. Riconoscete le vostre capacità ed accertatevi di avere ben capito come si comporta la vostra imbarcazione nelle diverse condizioni di navigazione che potreste dover affrontare. Restate entro i vostri limiti e quelli dell'imbarcazione. Andate sempre a regimi sicuri e tenete d'occhio la presenza di eventuali ostacoli e di altre imbarcazioni.
- Durante il funzionamento del motore badate sempre alla presenza di nuotatori.
- State lontani dalle acque in cui vi sono bagnanti.
- Quando vi è un nuotatore in acqua in prossimità dell'imbarcazione, mettete in folle e spegnete il motore.
- Non smaltite in modo illegale i contenitori vuoti usati per il cambio o il rabbocco dell'olio. Per il loro corretto smaltimento, consultate il concessionario presso cui

avete acquistato l'olio.

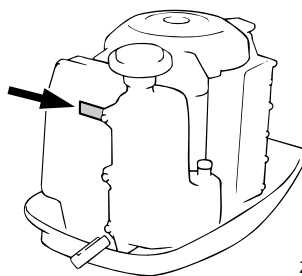
- Quando cambiate gli oli di lubrificazione del prodotto (olio motore o olio per ingrassaggi), accertatevi di averne asciugato bene tutti gli schizzi. Non versate mai l'olio senza usare un imbuto o un dispositivo simile. Se necessario, verificate con il concessionario la procedura di cambio idonea.
- Non smaltite mai il prodotto in modo illegale. Yamaha raccomanda di consultare il concessionario sulla prassi di smaltimento del prodotto.

HMU25382

Etichette importanti

HMU25395

Etichette di avvertenza



ZMU03849

HMU25401

Etichetta

HWM01260



- **Prima di avviare il motore, accertatevi che il cambio sia in folle. (tranne 2 HP)**
- **Non toccate o togliete parti elettriche quando avviate il motore o mentre funziona.**
- **Mentre il motore funziona, tenete lontano dal volano e dalle altre parti in movimento le mani, i capelli e gli abiti.**

HMU25540

Istruzioni per fare rifornimento

HWM00010

AVVERTENZA

LA BENZINA E I SUOI VAPORI SONO ALTAMENTE INFIAMMABILI ED ESPLOSIVI!

- **Non fumate mentre fate rifornimento, e state lontani da scintille, fiamme o altre fonti di accensione.**
- **Prima di fare rifornimento, spegnete il motore.**
- **Fate rifornimento in un luogo ben ventilato. Riempite i serbatoi portatili fuori dall'imbarcazione.**
- **Badate a non schizzare benzina. Qualora dovesse accadere, asciugate subito gli schizzi con stracci asciutti.**
- **Non riempite in eccesso il serbatoio del carburante.**
- **Dopo avere completato il rifornimento chiudete bene il tappo del serbatoio.**
- **Qualora dovesse capitarvi di ingoiare benzina o di aspirare una forte quantità di vapori, o se la benzina vi schizza negli occhi, consultate immediatamente un medico.**
- **Lavate subito la pelle con acqua e sapone in caso di contatto con la benzina. Cambiatevi i vestiti se vi siete schizzati.**
- **Per evitare scintille elettrostatiche, toccate l'ugello del carburante con l'apertura del serbatoio o con un imbuto.**

HCM00010

ATTENZIONE:

Usate unicamente benzina nuova e pulita, che sia stata conservata in serbatoi puliti e non sia stata contaminata da acqua o da corpi estranei.

HMU25580

Benzina

Benzina consigliata:

Benzina normale senza piombo con numero di ottano minimo 90 (numero di ottano alla pompa).

Se si verificano detonazioni o il motore batte in testa, usate una marca diversa di benzina oppure benzina super senza piombo.

HMU25650

Olio motore

Olio motore consigliato:

Olio per motori fuoribordo a 2 tempi
YAMALUBE

Se l'olio motore consigliato non è disponibile, potete usare qualsiasi altro olio per motori fuoribordo a 2 tempi con certificazione NMMA TC-W3.

HMU25690

Caratteristiche della batteria

HCM01060

ATTENZIONE:

Non usate batterie non conformi alla capacità specificata. Se usate una batteria non rispondente alle caratteristiche, l'impianto elettrico potrebbe funzionare male o risultare sovraccarico, rischiando di danneggiarsi.

Per i modelli ad avviamento elettrico, scegliete una batteria che presenti le caratteristiche seguenti.

Informazioni generali

HMU25720

Caratteristiche tecniche della batteria

Amperaggio minimo per avviamento a freddo (CCA/EN):

430.0 A

Capacità nominale minima (20HR/IEC):

70.0 Ah

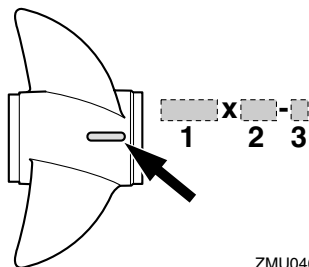
HMU25742

Sceita dell'elica

Le prestazioni del vostro motore fuoribordo dipenderanno in larga misura dall'elica che sceglierete, dato che una scelta sbagliata può pregiudicarne il rendimento e danneggiarlo in modo grave. Il regime del motore dipende dalla misura dell'elica e dalla portata della barca. Se il regime è troppo alto o troppo basso per un buon rendimento del motore, questo può avere su di esso delle ripercussioni negative.

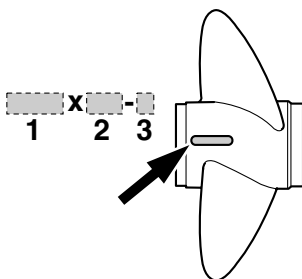
Sui motori fuoribordo Yamaha sono montate eliche scelte per funzionare in modo ottimale in una serie di applicazioni; tuttavia possono esservi circostanze in cui un'elica di passo diverso potrebbe essere più adatta. Se il peso complessivo a pieno carico è maggiore, un'elica di passo inferiore risulterà più adatta perché consente di mantenere il regime corretto. Invece un'elica di passo maggiore è più adatta per un minor peso complessivo a pieno carico.

I concessionari Yamaha dispongono di un'ampia gamma di eliche, e potranno consigliarvi ed installare sul vostro motore fuoribordo l'elica più adatta all'uso che ne fate.



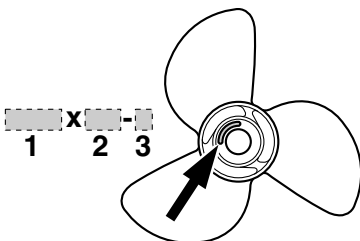
ZMU04605

1. Diametro dell'elica (in pollici)
2. Passo dell'elica (in pollici)
3. Tipo di elica (marca dell'elica)



ZMU04606

1. Diametro dell'elica (in pollici)
2. Passo dell'elica (in pollici)
3. Tipo di elica (marca dell'elica)



ZMU04607

1. Diametro dell'elica (in pollici)
2. Passo dell'elica (in pollici)
3. Tipo di elica (marca dell'elica)

NOTA: _____

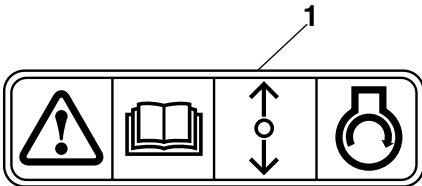
Scegliete un'elica che, a tutto gas e con l'imbarcazione a pieno carico, consenta al motore di tenere un regime medio o medio alto. Se determinate condizioni di funzionamento, come un carico ridotto dell'imbarcazione, fanno sì che i giri al minuto del motore superino il massimo consigliato, riducete il gas per evitare che il motore vada fuori giri.

Per le istruzioni su come smontare e installare l'elica, vedi a pagina 54.

HMU25760

Protezione dall'avviamento in marcia

I motori fuoribordo Yamaha sui quali è affissa l'etichetta raffigurata o i telecomandi approvati Yamaha sono dotati di dispositivi di protezione dall'avviamento in marcia. Grazie a questo dispositivo, il motore può essere avviato solo quando è in folle. Mettete sempre in folle prima di avviare il motore.



ZMU01713

1. Etichetta Protezione dall'avviamento in marcia

Componenti di base

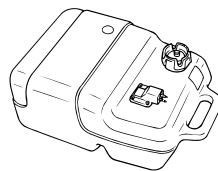
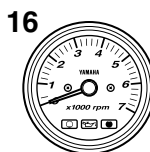
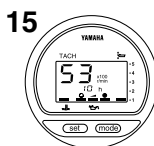
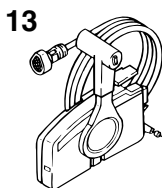
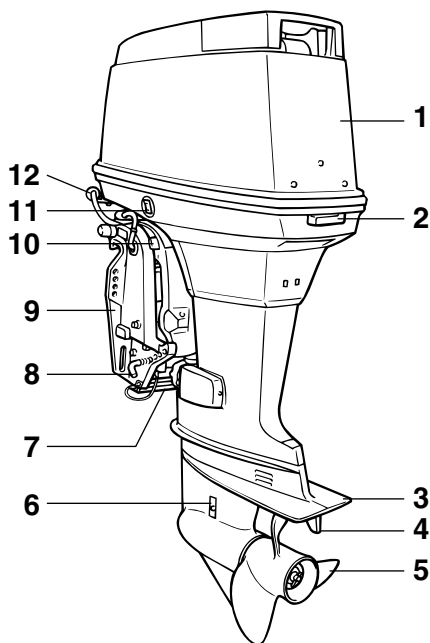
HMU25796

Componenti principali

NOTA:

* Possono non corrispondere all'illustrazione; inoltre è possibile che non siano inclusi come dotazione standard in tutti i modelli.

75C, 90A



ZMU05246

1. Calandra
2. Leva di aggancio/sgancio calandra
3. Piastra anticavitazione
4. Pinna direzionale (anodo)
5. Elica
6. Entrata dell'acqua di raffreddamento
7. Anodo
8. Asta di tilt
9. Staffa di bloccaggio
10. Leva di supporto tilt
11. Interruttore PTT
12. Dispositivo di lavaggio*
13. Scatola del telecomando (montaggio laterale)

14. Indicatore di velocità digitale*
15. Contagiri digitale*
16. Contagiri*
17. Indicatore di trim*
18. Serbatoio del carburante*

HMU25802

Serbatoio del carburante

Se il vostro modello è dotato di serbatoio del carburante portatile, la sua funzione è la seguente.

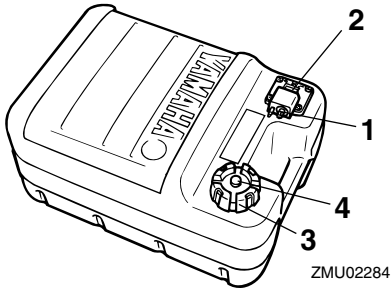
HWM00020



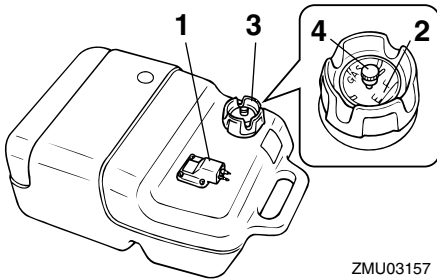
Il serbatoio del carburante fornito con il

Componenti di base

motore è destinato ad essere usato esclusivamente con esso e non deve essere usato come contenitore per la conservazione del carburante. Gli utenti commerciali devono conformarsi ai pertinenti regolamenti di licenza od omologazione da parte delle autorità.



1. Giunto del carburante
2. Indicatore di livello del carburante
3. Tappo del serbatoio carburante
4. Vite di sfiato dell'aria



1. Giunto del carburante
2. Indicatore di livello del carburante
3. Tappo del serbatoio carburante
4. Vite di sfiato dell'aria

HMU25830

Giunto del carburante

Questo giunto serve per collegare il condotto del carburante.

HMU25841

Indicatore di livello del carburante

Questo indicatore è situato sul tappo del serbatoio del carburante oppure alla base del giunto del carburante. Esso indica quanto carburante resta approssimativamente nel serbatoio.

HMU25850

Tappo del serbatoio del carburante

Questo tappo chiude il serbatoio del carburante. Togliendolo, potete riempire di carburante il serbatoio. Per togliere il tappo, ruotatelo in senso antiorario.

HMU25860

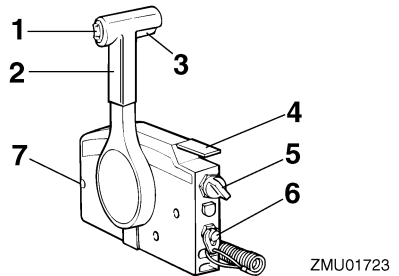
Vite di sfiato dell'aria

Questa vite si trova sul tappo del serbatoio del carburante. Per allentarla, ruotatela in senso antiorario.

HMU26180

Telecomando

La leva del telecomando aziona sia il cambio che l'acceleratore. Gli interruttori elettrici si trovano sulla scatola del telecomando.



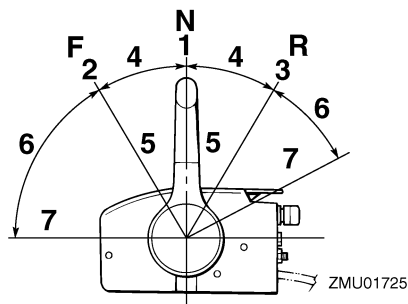
1. Interruttore PTT
2. Leva del telecomando
3. Levetta di blocco del folle
4. Leva di accelerazione in folle
5. Interruttore generale / interruttore dello starter
6. Interruttore a tirante di spegnimento del motore
7. Registro frizione dell'acceleratore

Componenti di base

HMU26190

Leva del telecomando

Spostando la leva dalla posizione folle in avanti si innesta la marcia avanti. Spostandola indietro dalla posizione folle si innesta la retromarcia. Il motore continua a girare al minimo finché la leva non viene spostata di circa 35° (si avverte un fermo). Spostando la leva ancora più in avanti, il gas si apre e il motore comincia ad accelerare.

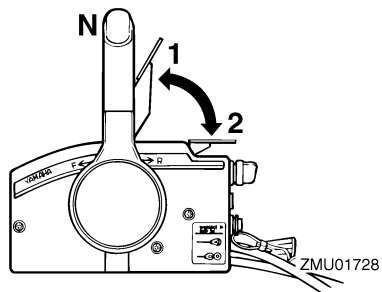


1. Folle "N"
2. Marcia avanti "F"
3. Retromarcia "R"
4. Cambio
5. Tutto chiuso
6. Acceleratore
7. Tutto aperto

HMU26201

Levetta di blocco del folle

Per cambiare da folle, tirate prima su la levetta di blocco del folle.

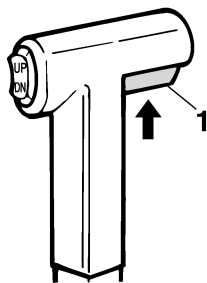


1. Tutto aperto
2. Tutto chiuso

HMU25911

Barra di governo

Per cambiare direzione, spostate la barra di governo verso sinistra o verso destra, come



ZMU01727

1. Levetta di blocco del folle

HMU26211

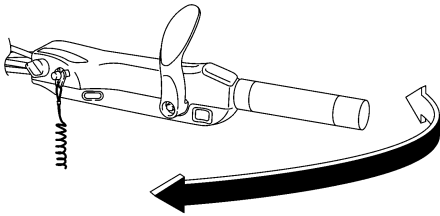
Leva di accelerazione in folle

Per aprire il gas senza innestare la marcia avanti o la retromarcia, mettete in folle la leva del telecomando e sollevate la leva di accelerazione in folle.

NOTA:

La leva di accelerazione in folle funziona solo quando la leva del telecomando è in folle. La leva del telecomando funziona solo quando la leva di accelerazione in folle è in posizione chiusa.

necessario.

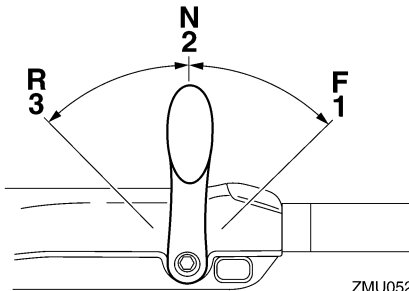


ZMU05203

HMU25922

Leva del cambio

Tirando la leva del cambio verso di voi innestate la marcia avanti e l'imbarcazione si muove in avanti. Spingendo la leva lontano da voi innestate la retromarcia e l'imbarcazione si muove all'indietro.



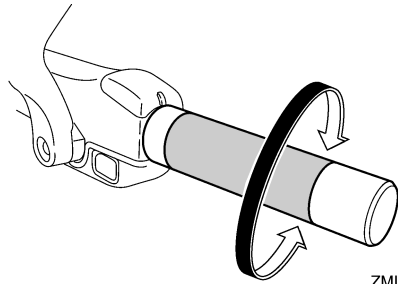
ZMU05204

1. Marcia avanti "F"
2. Folle "N"
3. Retromarcia "R"

HMU25941

Impugnatura della manetta del gas

L'impugnatura della manetta del gas si trova sulla barra di governo. Ruotatela in senso antiorario per aumentare la velocità e in senso orario per diminuirla.

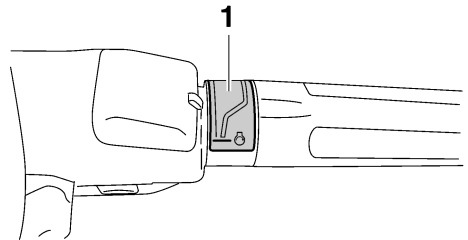


ZMU05205

HMU25961

Indicatore di accelerazione

La curva di consumo carburante sull'indicatore di accelerazione mostra la quantità di carburante relativa consumata per ciascuna posizione farfalla. Scegliete la posizione che vi offre le migliori prestazioni ed economia di carburante per il funzionamento desiderato.



ZMU05206

1. Indicatore di accelerazione

HMU25970

Registro frizione dell'acceleratore

Un dispositivo di frizione permette di regolare la resistenza del movimento dell'impugnatura della manetta del gas o della leva del telecomando e può essere regolato in base alle preferenze del pilota.

Per aumentare la resistenza, girate il registro in senso orario. Per diminuire la resistenza,

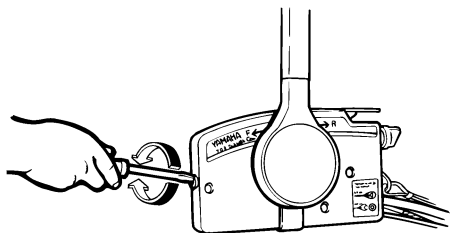
Componenti di base

girare il registro in senso antiorario.

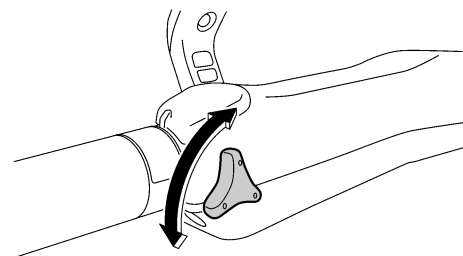
HWM00030

AVVERTENZA

Non serrate eccessivamente il registro frizione. Se la resistenza è eccessiva, potrebbe risultarvi difficoltoso spostare la leva comando gas o la manetta, con conseguente rischio di incidente.



ZMU01714



ZMU05207

Quando desiderate un regime costante, serrate il dispositivo di regolazione per mantenere la posizione di gas desiderata.

HMU25990

Interruttore a tirante di spegnimento del motore

Perché il motore funzioni, la forcilla deve essere inserita nell'interruttore di spegnimento di emergenza del motore. Il tirante deve essere attaccato ad una parte solida degli indumenti del pilota, oppure al braccio o alla gamba. Se il pilota cade fuori bordo o gli sfugge il timone di mano, il tirante farà uscire

la forcilla dall'interruttore, facendo spegnere il motore. Questo serve per evitare che l'imbarcazione si allontani col motore acceso.

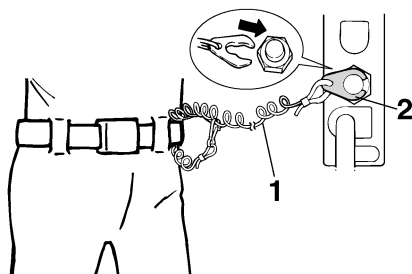
HWM00120

AVVERTENZA

- Durante la marcia, fissate saldamente il tirante dell'interruttore di spegnimento di emergenza del motore a un vostro indumento, oppure al braccio o alla gamba.
- Non fissate il tirante ad indumenti che potrebbero strapparsi. Sistemate il tirante in modo tale che non possa rimanere impigliato, impedendone così il funzionamento.
- Evitate di tirare accidentalmente il tirante durante il normale funzionamento. La perdita di potenza del motore comporta la perdita di controllo del timone. Inoltre, con la perdita di potenza, l'imbarcazione potrebbe rallentare repentinamente. Questo rischierebbe di proiettare in avanti le persone e gli oggetti che si trovano a bordo.

NOTA:

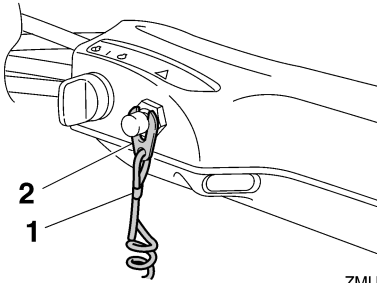
Il motore non parte se la forcilla è stata tolta.



ZMU01716

1. Tirante
2. Piastrina di blocco

Componenti di base



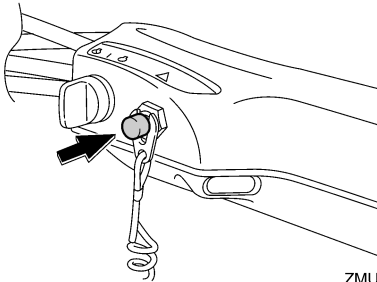
ZMU05208

1. Tirante
2. Piastrina di blocco

HMU26001

Pulsante di spegnimento del motore

Premendo questo pulsante, il circuito d'accensione si apre e il motore si spegne.



ZMU05209

HMU26090

Interruttore generale

L'interruttore generale controlla l'impianto di accensione; qui di seguito ne descriviamo il funzionamento.

● "OFF" (off)

Quando l'interruttore generale è in posizione "OFF" (off), i circuiti elettrici sono spenti e la chiave può essere tolta.

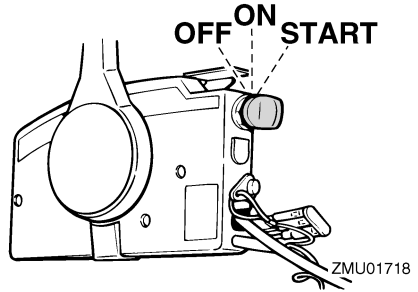
● "ON" (on)

Quando l'interruttore generale è in posizione "ON" (on), i circuiti elettrici sono accesi e la chiave non può essere tolta.

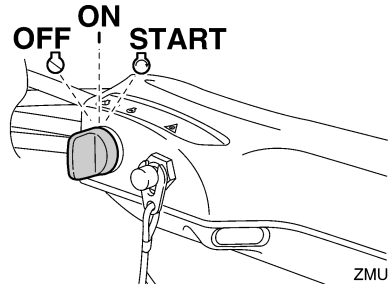
● "START" (start)

Quando l'interruttore generale è in posizione

"START" (start), il motorino d'avviamento gira per avviare il motore. Quando la lasciate andare, la chiave ritorna automaticamente nella posizione "ON" (on).



ZMU01718



ZMU05210

HMU26141

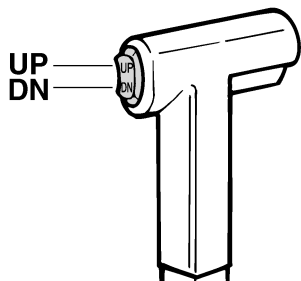
Interruttore PTT sul telecomando o la barra di governo

L'impianto di Trim-Tilt elettroidraulico regola l'angolazione del motore fuoribordo rispetto allo specchio di poppa. Premendo l'interruttore "UP" (up), il motore fuoribordo viene messo in assetto e poi sollevato. Premendo l'interruttore "DN" (down), il motore fuoribordo viene abbassato e messo in assetto. Quando lasciate andare l'interruttore, il motore fuoribordo si arresta nella posizione in cui si trova.

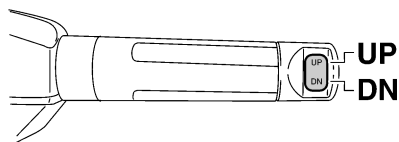
NOTA:

Per le istruzioni per l'uso dell'interruttore PTT, vedi alle pagine 35 e 37.

Componenti di base



ZMU01720



ZMU05211

HMU26151

Interruttore PTT sulla bacinella del motore

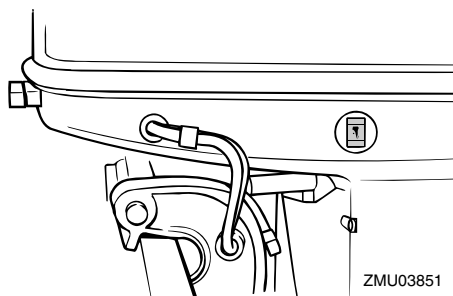
L'interruttore PTT si trova sul fianco della bacinella. Premendo l'interruttore "UP" (up), il motore fuoribordo viene messo in assetto e poi sollevato. Premendo l'interruttore "DN" (down), il motore fuoribordo viene abbassato e messo in assetto. Quando lasciate andare l'interruttore, il motore fuoribordo si arresta nella posizione in cui si trova.

HWM01030

AVVERTENZA

Usate l'interruttore PTT situato sulla bacinella solo quando l'imbarcazione è completamente ferma a motore spento. Cercando di usare questo interruttore mentre l'imbarcazione è in movimento aumentereste il rischio di cadere fuori bordo e potreste distrarre il pilota, aumentando anche così il rischio di collisione

ne con un'altra imbarcazione o un ostacolo.



ZMU03851

NOTA:

Per le istruzioni per l'uso dell'interruttore PTT, vedi a pagina 37.

HMU26241

Pinna direzionale con anodo

La pinna direzionale va regolata in modo che il timone possa essere ruotato sia a destra che a sinistra applicando la stessa forza.

HWM00840

AVVERTENZA

Una pinna direzionale mal regolata potrebbe causare difficoltà di governo. Fate sempre una prova di funzionamento dopo che la pinna direzionale è stata installata o sostituita, per verificare che il timone sia in ordine. Non dimenticate di serrare il bullone dopo avere regolato la pinna direzionale.

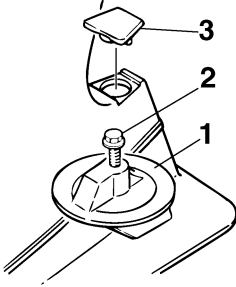
Se l'imbarcazione tende a sinistra (babordo), ruotate l'estremità posteriore della pinna direzionale verso sinistra, "A" nell'illustrazione. Se l'imbarcazione tende a destra (tribordo), ruotate l'estremità posteriore della pinna direzionale verso destra, "B" nell'illustrazione.

HCM00840

ATTENZIONE:

La pinna direzionale serve anche da anodo per proteggere il motore dalla corro-

sione elettrochimica. Non verniciate mai la pinna direzionale, altrimenti non potrà fungere da anodo.



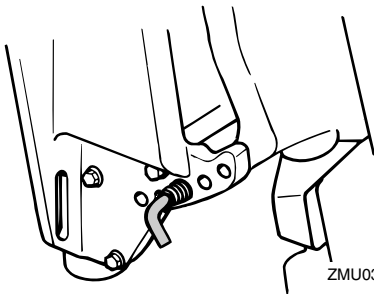
ZMU01730

1. Pinna direzionale
2. Bullone
3. Coperchio

HMU26261

Asta di trim (perno di tilt)

La posizione dell'asta di trim determina l'angolo di trim minimo del motore fuoribordo rispetto allo specchio di poppa.

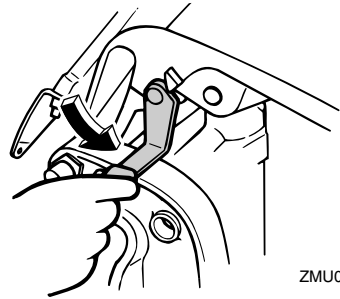


ZMU03852

HMU26340

Leva di supporto del tilt per modelli con Trim-Tilt elettroidraulico o tilt idraulico

Per mantenere il motore fuoribordo in posizione sollevata, agganciate la leva di supporto tilt alla staffa di bloccaggio.

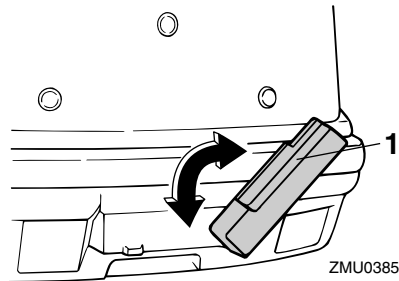


ZMU03853

HMU26372

Leva(e) di aggancio/sgancio calandra (del tipo da ruotare)

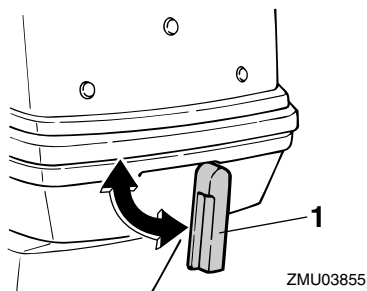
Per togliere la calandra del motore, ruotate la o le leve di aggancio/sgancio e sollevate la calandra. Quando installate la carenatura, verificate che sia correttamente alloggiata nella tenuta di gomma. Quindi bloccatela nuovamente riportando la o le leve nella posizione di bloccaggio.



ZMU03854

1. Leva(e) di aggancio/sgancio calandra

Componenti di base



1. Leva(e) di aggancio/sgancio calandra

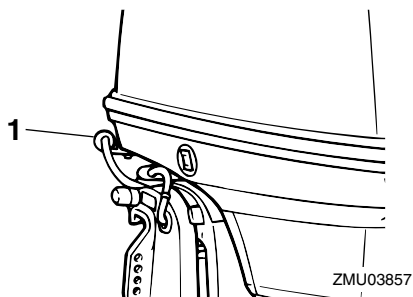
HMU26460

Dispositivo di lavaggio

Questo dispositivo viene usato per lavare i passaggi dell'acqua di raffreddamento del motore usando una manichetta e acqua di rubinetto.

NOTA:

Per i particolari, vedi a pagina 46.

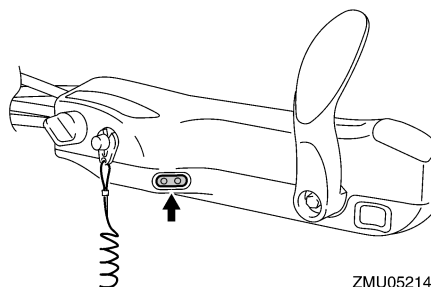


1. Dispositivo di lavaggio

HMU26300

Spia di allarme

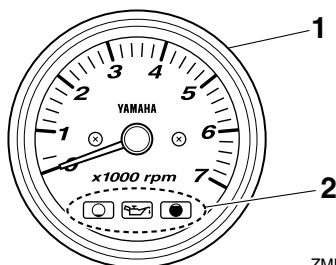
Se nel motore si crea una condizione che causa un allarme, la spia si accende. Per le spiegazioni relative alla lettura della spia d'allarme, vedi a pagina 20.



HMU26470

Contagiri

Questo strumento mostra il regime del motore ed ha le seguenti funzioni.



1. Contagiri
2. Spia di livello dell'olio

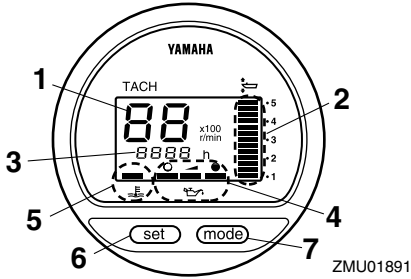
HMU26491

Contagiri digitale

Il contagiri mostra il regime del motore ed ha le seguenti funzioni.

NOTA:

Quando viene acceso l'interruttore generale, tutti i segmenti del display si accendono momentaneamente, per tornare dopo al modo normale.



ZMU01891

1. Contagiri
2. Indicatore di trim
3. Contaore
4. Spia di livello dell'olio
5. Spia surriscaldamento motore
6. Tasto set
7. Tasto mode

NOTA:

Il separatore d'acqua e le spie di allarme per guasti al motore funzionano solo quando il motore è dotato delle funzioni appropriate.

HMU26540

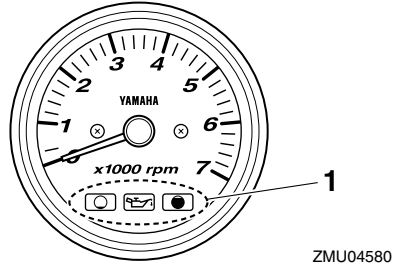
Spie di livello dell'olio (tre spie 2)

Le spie sul manometro mostrano lo stato del livello dell'olio. Per le spiegazioni sulla lettura delle spie, vedi a pagina 28.

HCM00030

ATTENZIONE:

Non fate funzionare il motore senza olio. Rischiereste di danneggiarlo gravemente.



ZMU04580

1. Spie di livello dell'olio

HMU26550

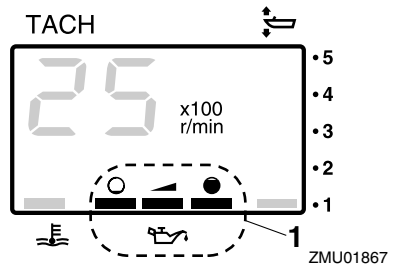
Spia di livello dell'olio (tipo digitale)

Questo indicatore mostra il livello dell'olio motore. Se il livello dell'olio scende sotto il limite inferiore, la spia di allarme inizia a lampeggiare. Per maggiori informazioni, vedi a pagina 21.

HCM00030

ATTENZIONE:

Non fate funzionare il motore senza olio. Rischiereste di danneggiarlo gravemente.



ZMU01867

1. Spia di livello dell'olio

HMU26581

Spia surriscaldamento motore (tipo digitale)

Questa spia inizia a lampeggiare se la temperatura del motore sale eccessivamente.

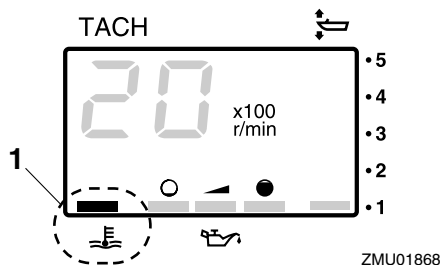
Componenti di base

Per maggiori informazioni sulla lettura della spia, vedi a pagina 20.

HCM00050

ATTENZIONE:

Non continuate ad usare il motore se la spia surriscaldamento è accesa. Rischiate di danneggiarlo gravemente.

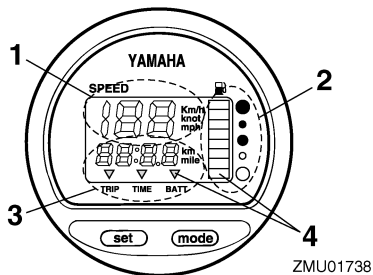


1. Spia surriscaldamento motore

HMU26600

Indicatore di velocità (tipo digitale)

Questo strumento mostra qual è la velocità dell'imbarcazione.



1. Indicatore di velocità
2. Indicatore di livello del carburante
3. Indicatore della distanza percorsa/orologio/voltmetro
4. Spia(e) di allarme

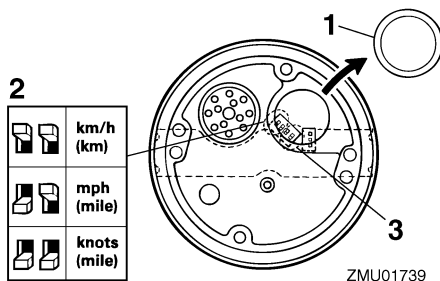
NOTA:

Quando accendete per la prima volta l'inter-

uttore generale, tutti i segmenti del display si accendono per eseguire un test. Dopo pochi secondi, lo strumento passa al modo di funzionamento normale. Osservate bene lo strumento quando accendete l'interruttore generale, per controllare che tutti i segmenti si accendano.

NOTA:

In base alle preferenze del pilota, l'indicatore visualizza la velocità in chilometri all'ora, miglia all'ora o nodi. Impostate l'unità di misura desiderata con il selettore che si trova al dorso dell'indicatore. Vedi l'illustrazione per le impostazioni.

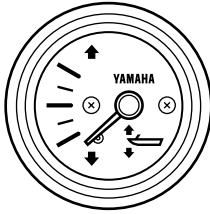


1. Coperchio
2. Selettore (per le unità di velocità)
3. Selettore (per l'iniettore di carburante)

HMU26610

Indicatore di trim

Questo strumento mostra l'angolo di trim del vostro motore fuoribordo.



ZMU04581

NOTA:

Memorizzate gli angoli di trim che convengono meglio alla vostra imbarcazione nelle differenti condizioni di funzionamento. Usate l'interruttore PTT per regolare l'angolo di trim nella posizione desiderata.

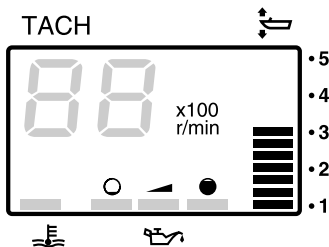
HMU26620

Indicatore di trim (tipo digitale)

Questo indicatore mostra l'angolo di trim del vostro motore fuoribordo.

NOTA:

- Memorizzate gli angoli di trim che convengono meglio alla vostra imbarcazione nelle differenti condizioni di funzionamento. Usate l'interruttore PTT per regolare l'angolo di trim nella posizione desiderata.
- Se l'angolo di trim del vostro motore non rientra nella portata operativa di trim, il segmento superiore del display dell'indicatore di trim lampeggia.

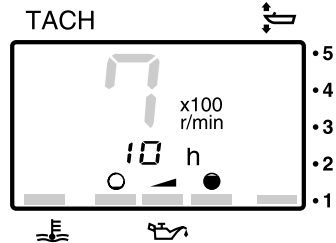


ZMU01869

HMU26650

Contaore (tipo digitale)

Questo contaore mostra il numero di ore di funzionamento del motore. Può essere impostato per mostrare il numero totale di ore o il numero di ore del percorso attuale. Il display può anche essere acceso e spento.



ZMU01870

- Cambiare il formato di visualizzazione
- Premendo il tasto "mode" (mode) il formato di visualizzazione cambia nell'ordine seguente:
 - Ore totali → Ore di percorso → Display spento
 - Azzerare le ore del percorso
- Premendo contemporaneamente i tasti "set" (set) e "mode" (mode) per più di 1 secondo mentre sono visualizzate le ore del percorso, queste vengono azzerate.

NOTA:

Il totale delle ore di funzionamento del motore non può essere azzerato.

HMU26690

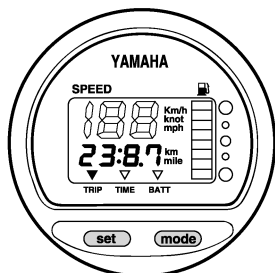
Indicatore della distanza percorsa

Questo strumento visualizza la distanza che l'imbarcazione ha percorso dall'ultima volta che lo strumento è stato azzerato.

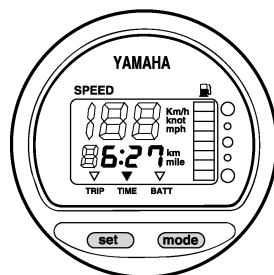
Premete ripetutamente il tasto "mode" (mode) finché l'indicatore sulla faccia dello strumento indica "TRIP" (trip). Per azzerare l'indicatore della distanza percorsa, premete allo stesso tempo i tasti "set" (set) e "mode"

Componenti di base

(mode).



ZMU01743



ZMU01744

NOTA:

- La distanza percorsa è visualizzata in chilometri o miglia, a seconda dell'unità di misura selezionata per l'indicatore di velocità.
- La distanza percorsa è conservata nella memoria, che è alimentata dalla batteria. Se scollegate la batteria, i dati memorizzati vanno persi.

HMU26700

Orologio

Premete ripetutamente il tasto "mode" (mode) finché l'indicatore sulla faccia dello strumento indica "TIME" (time). Per regolare l'orologio, accertatevi che lo strumento sia in modo "TIME" (time). Premete il tasto "set" (set); il display delle ore comincia a lampeggiare. Premete il tasto "mode" (mode) finché non è visualizzata l'ora desiderata. Premete di nuovo il tasto "set" (set); il display dei minuti comincia a lampeggiare. Premete il tasto "mode" (mode) finché non sono visualizzati i minuti desiderati. Premete di nuovo il tasto "set" (set) per mettere in funzione l'orologio.

NOTA:

L'orologio è alimentato dalla batteria. Se scollegate la batteria l'orologio si ferma. Regolate di nuovo l'orologio dopo avere collegato la batteria.

HMU26710

Indicatore di livello del carburante

Il livello del carburante è segnalato da otto segmenti. Quando appaiono tutti e otto, il serbatoio del carburante è pieno.

HCM00860

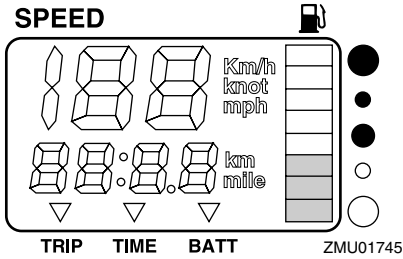
ATTENZIONE:

Il sensore del serbatoio carburante Yamaha differisce da quelli tradizionali. Un'errata regolazione del selettore sullo strumento darà false letture. Consultate il concessionario Yamaha per sapere come regolare correttamente il selettore.

NOTA:

Sulla lettura del livello del carburante possono incidere la posizione del sensore nel serbatoio carburante e il comportamento dell'imbarcazione in acqua. Navigare in assetto di posizione positiva o girare continuamente possono dare false letture.

Componenti di base



HMU26720

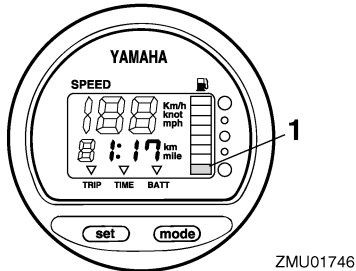
Allarme per livello carburante

Se il livello del carburante scende di un segmento, il segmento di allarme per livello carburante comincia a lampeggiare.

HCM00880

ATTENZIONE:

Non continuate a far funzionare il motore a tutto gas se si è attivato un avvisatore. Tornate in porto a regime di traino.



ZMU01746

1. Segmento di allarme per livello carburante

HMU26730

Allarme per bassa tensione batteria

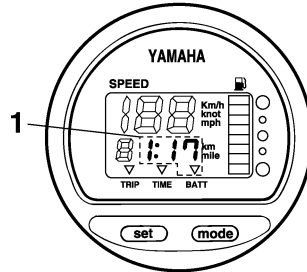
Se la tensione della batteria scende, il display si accende automaticamente e comincia a lampeggiare.

HCM00870

ATTENZIONE:

Tornate immediatamente in porto se si è attivato un avvisatore. Per caricare la bat-

teria consultate il concessionario Yamaha.



ZMU01747

1. Spia batteria scarica

HMU26801

Sistema d'allarme

HCM00090

ATTENZIONE:

Non continuate a far funzionare il motore se si è attivato un avvisatore. Consultate il vostro concessionario Yamaha se non potete localizzare e riparare il guasto.

HMU26814

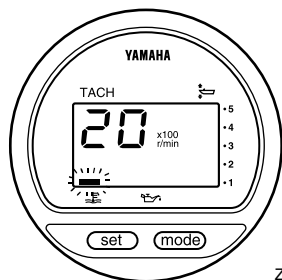
Surriscaldamento motore

Questo motore è dotato di un avvisatore di surriscaldamento. Se la temperatura del motore sale eccessivamente, l'avvisatore entra in funzione.

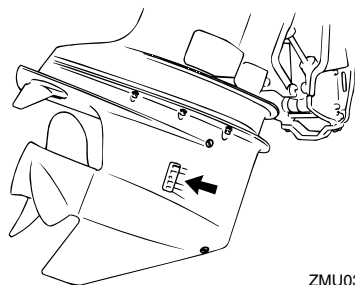
Attivazione del dispositivo d'allarme

- Il regime del motore scende automaticamente a circa 2000 giri al minuto.
- Se è dotato di una spia surriscaldamento motore, questa si accende.

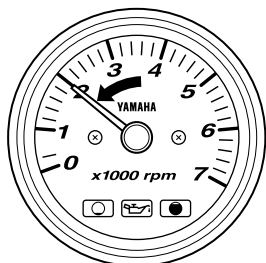
Componenti di base



ZMU01757

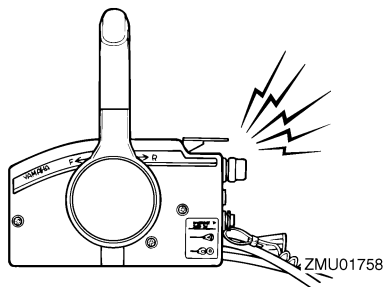


ZMU03858



ZMU04766

- Il cicalino suona (se presente sulla barra di governo, la scatola del telecomando o il pannello interruttore generale).



ZMU01758

Se si attiva il sistema d'allarme, spegnete il motore e controllate che l'entrata dell'acqua di raffreddamento non sia ostruita.

HMU26845

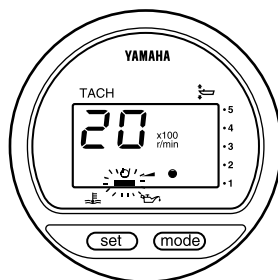
Allarme per livello olio e allarme per filtro dell'olio ostruito

Modelli a iniezione olio

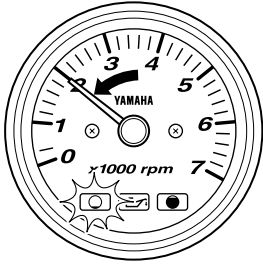
Questo motore ha un sistema di allarme per livello olio. Se il livello dell'olio scende sotto il limite inferiore, il sistema di allarme entra in funzione.

Attivazione dell'avvisatore

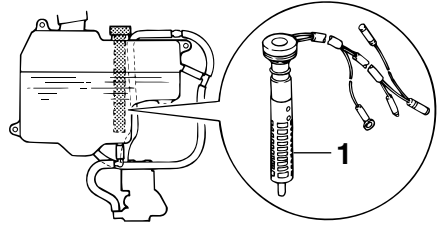
- Il regime del motore scende automaticamente a circa 2000 giri al minuto.
- La spia di allarme per livello olio si accende.



ZMU03942



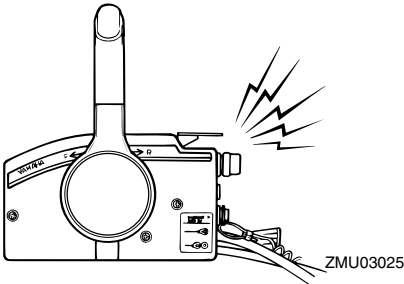
ZMU04586



ZMU03828

- Il cicalino suona (se presente sulla barra di governo, la scatola del telecomando o il pannello interruttore generale).

1. Filtro dell'olio



ZMU03025

Se si attiva il sistema di allarme, spegnete il motore e cercatene la causa.

NOTA: _____

La spia di allarme per filtro dell'olio ostruito è simile alle spie di livello olio e di surriscaldamento. Per rendere più facile l'individuazione del guasto, controllate prima se il motore non si è surriscaldato, poi il livello dell'olio e infine se il filtro dell'olio è ostruito.

Funzionamento

HMU26901

Installazione

HCM00110

ATTENZIONE:

Un'altezza sbagliata di montaggio del motore oppure ostacoli allo scorrimento dell'acqua come la progettazione o lo stato dell'imbarcazione, o accessori come scalette dello specchio di poppa o ecoscandagli, possono dare luogo a spruzzi durante la navigazione. Il motore rischia di risultare danneggiato gravemente se viene fatto funzionare continuamente in presenza di spruzzi d'acqua.

NOTA:

Durante le prove di carico idrico, controllate la spinta idrostatica dell'imbarcazione, da ferma, con il suo carico massimo. Controllate che il livello statico dell'acqua sulla sede dello scarico sia abbastanza basso da evitare che l'acqua entri nella testa di pompa quando l'acqua si solleva a causa delle onde mentre il motore fuoribordo non sta funzionando.

HMU26910

Montare il motore fuoribordo

HWM00820

AVVERTENZA

- Se montate sull'imbarcazione un motore di potenza eccessiva rischiate di renderla estremamente instabile. Non installate un motore fuoribordo i cui cavalli vapore superino la potenza massima indicata sulla targhetta del costruttore dell'imbarcazione. Se l'imbarcazione è priva di targhetta, consultate il suo costruttore.
- Le informazioni fornite in questa sezione lo sono solo a scopo di riferimento. È impossibile fornire istruzioni comple-

te per ciascuna combinazione possibile di imbarcazione e di motore. Un montaggio corretto dipende in parte dall'esperienza e dalla specifica combinazione imbarcazione/motore.

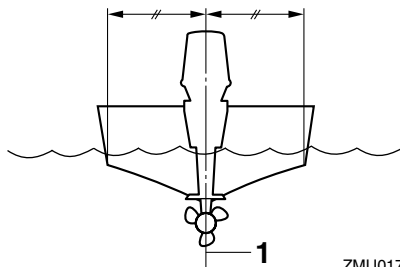
HWM00830

AVVERTENZA

Il montaggio sbagliato del motore fuoribordo può dare luogo a condizioni pericolose, come scarsa maneggevolezza, perdita di controllo e rischi di incendio. Osservate quanto segue:

- Per i modelli montati fissi, il vostro concessionario o qualsiasi altra persona esperta di montaggio possono montare il motore fuoribordo. Se montate da soli il vostro motore, una persona esperta dovrà spiegarvi come farlo.
- Per i modelli portatili, il vostro concessionario o qualsiasi altra persona esperta nel montaggio dei motori fuoribordo vi mostrerà come farlo.

Montate il motore fuoribordo allineato lungo la mezzeria (linea di sottochiglia) dell'imbarcazione e controllate che l'imbarcazione stessa sia ben bilanciata. Altrimenti sarà dura da governare. Per le imbarcazioni prive di chiglia o asimmetriche, consultate il vostro concessionario.



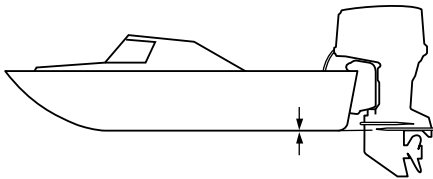
ZMU01760

1. Mezzeria (linea di sottochiglia)

HMU26930

Altezza di montaggio (carena)

Per navigare in condizioni d'efficienza ottimali, la resistenza che la vostra imbarcazione e il motore fuoribordo oppongono all'acqua (resistenza all'avanzamento) deve essere resa quanto possibile minima. L'altezza di montaggio del motore fuoribordo incide fortemente sulla resistenza opposta all'acqua. Se l'altezza di montaggio è troppo alta, tende a prodursi cavitazione, con conseguente riduzione della propulsione; e se le punte delle pale dell'elica tagliano l'aria, il regime del motore aumenta in modo anormale e ne provoca il surriscaldamento. Se l'altezza di montaggio è troppo bassa, la resistenza opposta all'acqua aumenta e quindi l'efficienza del motore ne risulta ridotta. Montate il motore fuoribordo in modo che la piastra anticavitazione sia allineata con il fondo dell'imbarcazione.



ZMU01762

NOTA:

- Sull'altezza di montaggio ottimale del motore fuoribordo incide anche la combinazione imbarcazione/motore e l'uso che intendete farne. Dei percorsi di prova con altezze diverse possono aiutarvi a stabilire quale sia l'altezza di montaggio ottimale. Consultate il vostro concessionario Yamaha oppure il costruttore dell'imbarcazione per ulteriori informazioni su come

determinare l'altezza di montaggio corretta.

- Per le istruzioni di regolazione dell'angolo di trim del motore fuoribordo, vedi a pagina 35.

HMU27020

Rodaggio del motore

Il vostro nuovo motore ha bisogno di un periodo di rodaggio per permettere un'usura uniforme delle superfici accoppiate delle parti mobili. Un buon rodaggio contribuisce ad assicurare il buon funzionamento e una più lunga durata del motore.

HCM00140

ATTENZIONE:

- Se non osservate la procedura di rodaggio rischiate di abbreviare la durata utile del motore o addirittura di danneggiarlo gravemente.
- Durante il periodo di rodaggio dovete usare benzina miscelata in aggiunta all'olio nell'impianto di iniezione olio.

HMU27060

Tabella di miscelazione benzina e olio motore (50:1)

	50:1			
	1 L (0,26 US gal, 0,22 Imp gal)	12 L (3,2 US gal, 2,6 Imp gal)	14 L (3,7 US gal, 3,1 Imp gal)	24 L (6,3 US gal, 5,3 Imp gal)
	0,02L (0,02 US qt, 0,02 Imp qt)	0,24 L (0,25 US qt, 0,21 Imp qt)	0,28 L (0,3US qt, 0,25 Imp qt)	0,48 L (0,51 US qt, 0,42Imp qt)

ZMU02442

1. : Benzina
2. : Olio motore

HCM00150

ATTENZIONE:

Accertatevi di avere miscelato perfettamente la benzina e l'olio, altrimenti ri-

Funzionamento

schiare di danneggiare il motore.

HMU30310

Procedura per i modelli a iniezione olio

Fate girare il motore sotto carico (in marcia e con l'elica installata) nel modo seguente.

1. Primi 10 minuti:
Fate funzionare il motore al regime più basso possibile. L'ideale è un minimo sostenuto in folle.
2. 50 minuti successivi:
Non andate con il gas oltre metà corsa (circa 3000 giri al minuto). Variate il regime di tanto in tanto. Se la vostra imbarcazione plana rapidamente, accelerate al massimo per portarla in planata, quindi riducete immediatamente il gas a 3000 giri al minuto o meno.
3. Seconda ora:
Accelerate al massimo per portare l'imbarcazione in planata, quindi riducete il regime a tre quarti (circa 4000 giri al minuto). Variate il regime di tanto in tanto. Fate andare il motore a tutto gas per un minuto, quindi fatelo funzionare per circa 10 minuti a tre quarti o meno, per dargli il tempo di raffreddarsi.
4. Dalla terza alla decima ora:
Evitate di far andare il motore a tutto gas per più di 5 minuti alla volta. Lasciatelo raffreddare tra una tirata a tutto gas e l'altra. Variate il regime di tanto in tanto.
5. Dopo le prime 10 ore:
Usate normalmente il motore. Nel serbatoio del carburante mettete solo benzina pura. Il sistema di iniezione olio Yamaha fornisce la corretta lubrificazione per il funzionamento normale.

HMU27101

Controlli prima dell'uso

HWM00080

⚠ AVVERTENZA

Se uno qualsiasi dei controlli prima dell'uso dà un esito negativo, procedete alla verifica ed alla riparazione prima di far funzionare il motore fuoribordo. In caso contrario potrebbe prodursi un incidente.

HCM00120

ATTENZIONE:

Non avviate il motore fuori dall'acqua. Potrebbe surriscaldarsi e risultare gravemente danneggiato.

HMU27110

Carburante

- Verificate di avere carburante sufficiente per coprire la distanza prevista.
- Accertatevi che non vi siano perdite di carburante o vapori di benzina.
- Accertatevi che i raccordi del condotto del carburante siano stretti bene (serbatoio del carburante Yamaha o serbatoio dell'imbarcazione).
- Controllate che il serbatoio del carburante poggi su una superficie sicura e in piano e che il condotto del carburante non sia attorcigliato o schiacciato e che non possa venire a contatto di oggetti taglienti (serbatoio del carburante Yamaha o serbatoio dell'imbarcazione).

HMU27120

Olio

- Verificate di avere abbastanza olio per coprire la distanza prevista.

HMU27130

Comandi

- Prima di avviare il motore, controllate che l'acceleratore, il cambio e il timone funzionino bene.

- I comandi devono funzionare in modo scorrevole, senza incepparsi e senza gioco eccessivo.
- Guardate se vi sono allacciamenti allentati o danneggiati.
- Controllate il funzionamento degli interruttori di avviamento e di spegnimento quando il motore fuoribordo è in acqua.

HMU27140

Motore

- Controllate il motore e il suo montaggio.
- Guardate se vi sono viti e bulloni allentati o danneggiati.
- Controllate eventuali danni all'elica.

HMU27180

Funzionamento dopo un lungo periodo di inattività

Modelli a iniezione olio

Quando fate funzionare il motore dopo un lungo periodo (12 mesi) di inattività, procedete nel modo seguente:

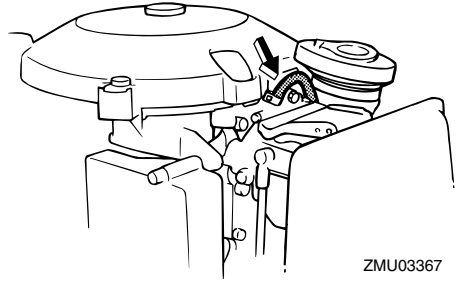
1. Per avviare il motore, usate una miscela 50:1 di benzina e olio.
2. Avviate il motore. Lasciatelo girare al minimo.

HWM01330

AVVERTENZA

- **Non toccate o togliete parti elettriche quando avviate il motore o mentre funziona.**
- **Mentre il motore funziona, tenete lontano dal volano e dalle altre parti in movimento le mani, i capelli e gli abiti.**

3. Accertatevi che l'olio scorra nei tubi di adduzione dell'olio. Dopo che dai tubi di adduzione dell'olio è stata espulsa tutta l'aria, l'impianto di iniezione olio dovrebbe alimentare l'olio normalmente. Se dopo dieci minuti al minimo l'olio ancora non scorre, consultate il vostro concessionario Yamaha.



ZMU03367

HCM01260

ATTENZIONE:

Non tralasciate di eseguire questa procedura quando fate funzionare un motore dopo un lungo periodo di rimessaggio. In caso contrario il motore potrebbe grippare.

HMU27233

Rifornimento di carburante e di olio motore

HMU27242

Come riempire il serbatoio portatile del carburante

HWM00060

AVVERTENZA

La benzina e i suoi vapori sono altamente infiammabili ed esplosivi. State lontani da scintille, sigarette, fiamme o altre fonti di accensione.

1. Togliete il tappo del serbatoio del carburante.
2. Riempite con attenzione il serbatoio del carburante.
3. Dopo avere completato il rifornimento chiudete bene il tappo. Asciugate tutti gli

Funzionamento

schizzi.

Capacità del serbatoio del carburante (se è in dotazione il serbatoio del carburante Yamaha):

24 L (6.34 US gal) (5.28 Imp.gal), 25 L (6.60 US gal) (5.50 Imp.gal)

HMU27311

Rifornimento d'olio per i modelli ad avviamento elettrico

HWM00530

AVVERTENZA

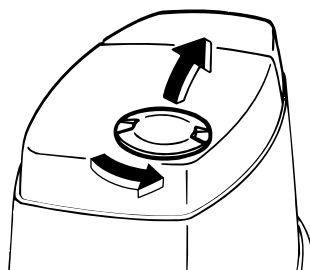
Non aggiungete benzina nel serbatoio dell'olio. Rischiereste di provocare un incendio o un'esplosione.

Il motore è dotato dell'impianto di iniezione olio Yamaha, che offre una lubrificazione superiore garantendo il corretto rapporto d'olio in tutte le condizioni di funzionamento. Non dovete eseguire alcuna miscelazione di carburante. Dovete solo versare la benzina nel serbatoio del carburante e l'olio nel serbatoio dell'olio. I pratici segmenti della spia indicano lo stato dell'alimentazione olio. Per le spiegazioni sulla lettura dei segmenti della spia, vedi a pagina 28.

Per riempire il serbatoio dell'olio motore, procedete nel modo seguente:

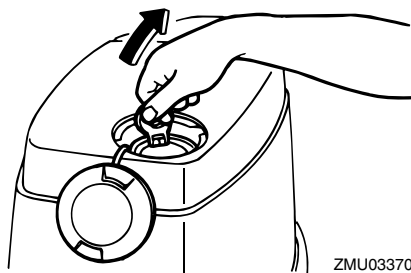
Capacità del serbatoio olio motore:
3.3 L (3.49 US qt) (2.90 Imp.qt)

1. Svitare in senso antiorario il tappo d'accesso al serbatoio dell'olio situato sulla calandra e aprirlo.



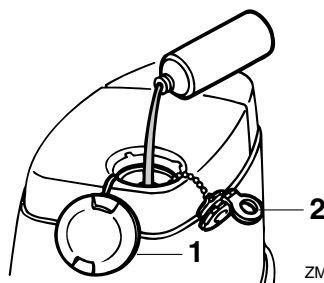
ZMU03369

2. Aprite il tappo del serbatoio dell'olio tirando la linguetta sul tappo.



ZMU03370

3. Versate lentamente l'olio motore nel serbatoio dell'olio motore.



ZMU03371

1. Tappo d'accesso al serbatoio olio
 2. Tappo del serbatoio dell'olio
4. Dopo averlo riempito, riavvitare saldamente tutti i tappi.









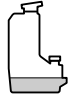
HMU27321

Funzionamento della spia di livello dell'olio

Le varie funzioni del sistema di misurazione del livello dell'olio sono:

HMU27370

Modelli ad avviamento elettrico

Spia di allarme per livello olio (contagiri digitale)	Spia di allarme per livello olio (contagiri analogico/bacinella)	Serbatoio olio motore	Osservazioni
	Verde 	 più di 1130 cm ³ (1.19 US qt, 0.99 Imp qt)	Non occorre fare rifornimento.
	Gialla 	 da 1130 cm ³ (1.19 US qt, 0.99 Imp qt) a 310 cm ³ (0.33 US qt, 0.27 Imp qt)	Aggiungete olio; vedi alla pagina 27.
	Rossa 	 310 cm ³ (0.33 US qt, 0.27 Imp qt) o meno	<ul style="list-style-type: none"> ● Nella scatola del telecomando suona un cicalino mentre il regime del motore è limitato a circa 2000 giri al minuto, per risparmiare olio. ● Controllate se il filtro dell'olio è ostruito.

HMU27450

Funzionamento del motore

HMU27461

Alimentazione del carburante (serbatoio portatile)

HWM00420

AVVERTENZA

- Prima di avviare il motore, accertatevi che l'imbarcazione sia saldamente ormeggiata e di poterla governare senza incontrare ostacoli. Controllate che nell'acqua intorno a voi non vi siano bagnanti.
- Quando allentate la vite di sfiato

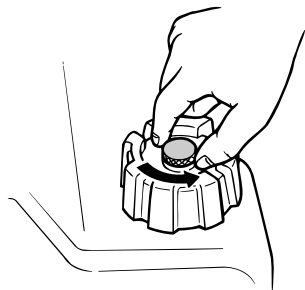
dell'aria, si liberano dei vapori di benzina. La benzina è altamente infiammabile e i suoi vapori sono infiammabili ed esplosivi. Non fumate e state lontani da scintille e fiamme libere mentre allentate la vite di sfiato dell'aria.

- Questo prodotto emette gas di scarico che contengono monossido di carbonio, un gas incolore e inodore che può provocare danni al cervello o morte se viene inalato. Tra i sintomi vi sono nausea, vertigini e sonnolenza. Ventilare bene il pozzetto e le cabine. Evitate di

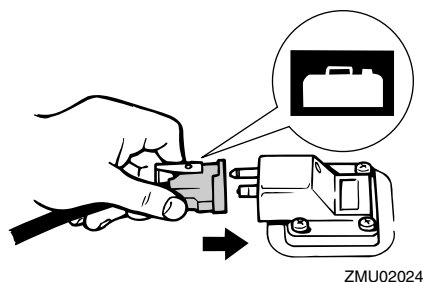
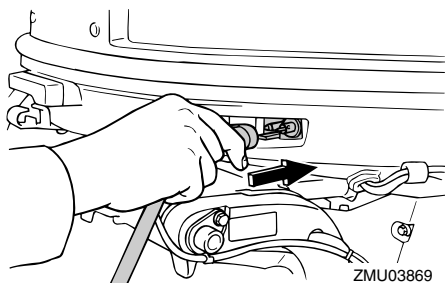
Funzionamento

bloccare gli orifizi di scarico.

1. Se vi è una vite di sfiato dell'aria sul tappo del serbatoio del carburante, allentatela di 2 o 3 giri.



2. Se il motore ha il giunto del carburante, collegate saldamente ad esso il condotto del carburante. Quindi collegate saldamente l'altra estremità del giunto del carburante al serbatoio del carburante.



3. Se il vostro motore fuoribordo è dotato di

registro frizione del timone, fissate saldamente il condotto del carburante alla fascetta del condotto del carburante.

NOTA:

Quando il motore funziona, collocate in orizzontale il serbatoio altrimenti il carburante non potrà defluire dal serbatoio del carburante.

4. Schiacciate la pompa di adescamento con l'estremità di uscita rivolta verso l'alto finché non la sentite diventare dura.



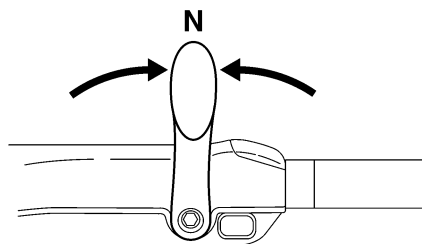
HMU27490

Avviamento del motore

HMU27592

Modelli ad avviamento elettrico / Prime Start

1. Mettete in folle la leva del cambio.



NOTA:

Il dispositivo di protezione dall'avviamento in marcia impedisce di avviare il motore se non

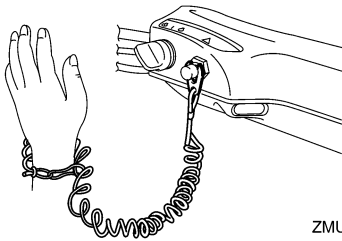
è in folle.

2. Fissate saldamente il tirante dell'interruttore di spegnimento di emergenza del motore a un vostro indumento, oppure al braccio o alla gamba. Quindi infilate la forcilla all'altra estremità del tirante nell'interruttore di spegnimento di emergenza del motore.

HWM00120

AVVERTENZA

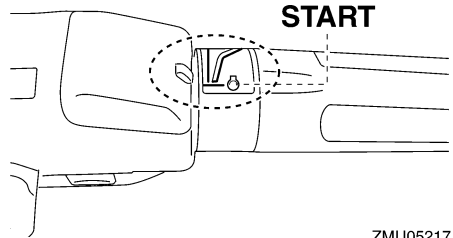
- Durante la marcia, fissate saldamente il tirante dell'interruttore di spegnimento di emergenza del motore a un vostro indumento, oppure al braccio o alla gamba.
- Non fissate il tirante ad indumenti che potrebbero strapparsi. Sistemate il tirante in modo tale che non possa rimanere impigliato, impedendone così il funzionamento.
- Evitate di tirare accidentalmente il tirante durante il normale funzionamento. La perdita di potenza del motore comporta la perdita di controllo del timone. Inoltre, con la perdita di potenza, l'imbarcazione potrebbe rallentare repentinamente. Questo rischierebbe di proiettare in avanti le persone e gli oggetti che si trovano a bordo.



ZMU05216

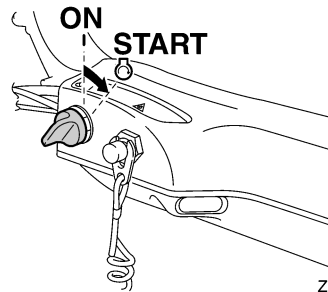
3. Mettete l'impugnatura della manetta del

gas in posizione "START" (start). Quando il motore parte, riportate il gas in posizione tutta chiusa.



ZMU05217

4. Mettete l'interruttore generale su "START" (start), e tenetelo per 5 secondi al massimo.



ZMU05218

5. Non appena il motore è partito, lasciate tornare l'interruttore generale su "ON" (on).

HCM00191

ATTENZIONE:

- Non posizionate mai l'interruttore generale su "START" (start) mentre il motore sta funzionando.
- Non fate girare il motorino di avviamento per più di 5 secondi. Se il motorino d'avviamento viene fatto girare senza interruzione per più di 5 secondi la batteria si scarica molto presto, rendendo impossibile avviare il motore. Inoltre può risultare danneggiato anche lo

Funzionamento

starter. Se il motore non parte dopo 5 secondi di avviamento, riportate su "ON" (on) l'interruttore generale, aspettate 10 secondi, quindi provate di nuovo ad avviare il motore.

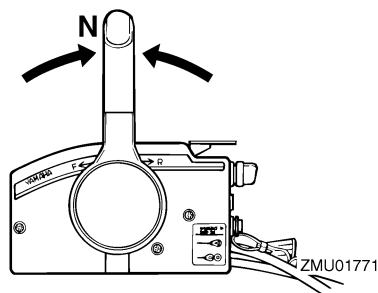
NOTA:

- Quando è freddo, il motore deve essere riscaldato. Per maggiori informazioni, vedi a pagina 32.
- Se il motore è caldo, ma non si avvia, aprite leggermente il gas e riprovate ad avviarlo. Se il motore ancora non parte, vedi a pagina 62.

HMU27662

Modelli con avviamento elettrico e telecomando

1. Mettete in folle la leva del telecomando.



NOTA:

Il dispositivo di protezione dall'avviamento in marcia impedisce di avviare il motore se non è in folle.

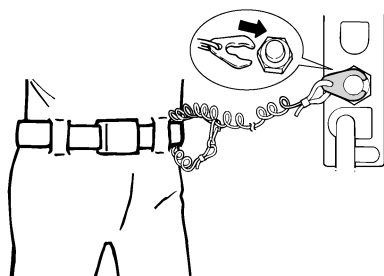
2. Fissate saldamente il tirante dell'interruttore di spegnimento di emergenza del motore a un vostro indumento, oppure al braccio o alla gamba. Quindi infilate la forcella all'altra estremità del tirante nell'interruttore di spegnimento di emer-

genza del motore.

HWM00120

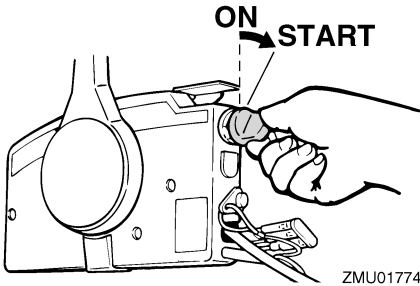
AVVERTENZA

- Durante la marcia, fissate saldamente il tirante dell'interruttore di spegnimento di emergenza del motore a un vostro indumento, oppure al braccio o alla gamba.
- Non fissate il tirante ad indumenti che potrebbero strapparsi. Sistemate il tirante in modo tale che non possa rimanere impigliato, impedendone così il funzionamento.
- Evitate di tirare accidentalmente il tirante durante il normale funzionamento. La perdita di potenza del motore comporta la perdita di controllo del timone. Inoltre, con la perdita di potenza, l'imbarcazione potrebbe rallentare repentinamente. Questo rischierebbe di proiettare in avanti le persone e gli oggetti che si trovano a bordo.



ZMU01772

3. Posizionate l'interruttore generale su "ON" (on).
4. Mettete l'interruttore generale su "START" (start), e tenetelo per 5 secondi al massimo.



5. Non appena il motore è partito, lasciate tornare l'interruttore generale su "ON" (on).

HCM00191

ATTENZIONE:

- Non posizionate mai l'interruttore generale su "START" (start) mentre il motore sta funzionando.
- Non fate girare il motorino di avviamento per più di 5 secondi. Se il motorino d'avviamento viene fatto girare senza interruzione per più di 5 secondi la batteria si scarica molto presto, rendendo impossibile avviare il motore. Inoltre può risultare danneggiato anche lo starter. Se il motore non parte dopo 5 secondi di avviamento, riportate su "ON" (on) l'interruttore generale, aspettate 10 secondi, quindi provate di nuovo ad avviare il motore.

NOTA:

- Quando è freddo, il motore deve essere riscaldato. Per maggiori informazioni, vedi a pagina 32.
- Se il motore è caldo, ma non si avvia, apriete leggermente il gas e riprovate ad avviarlo. Se il motore ancora non parte, vedi a pagina 62.

HMU27670

Riscaldare il motore

HMU27702

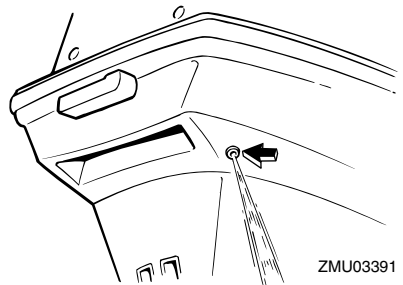
Modelli ad avviamento elettrico e Prime Start

1. Dopo averlo avviato, lasciate riscaldare il motore al minimo per 3 minuti. Se non osservate questo accorgimento rischiate di compromettere la durata del motore.
2. Controllate che dall'uscita di controllo dell'acqua di raffreddamento esca un getto d'acqua continuo.

HCM00511

ATTENZIONE:

Un getto d'acqua costante dall'uscita di controllo dell'acqua di raffreddamento dimostra che la pompa dell'acqua sta pompando acqua attraverso i passaggi di raffreddamento. Se non vi è un getto costante di acqua dall'uscita di controllo mentre il motore è in funzionamento, questo potrebbe surriscaldarsi e risultare gravemente danneggiato. Arrestate il motore e controllate se l'entrata dell'acqua di raffreddamento sul piede o l'uscita di controllo dell'acqua di raffreddamento sono ostruite. Consultate il vostro concessionario Yamaha se non potete localizzare e riparare il guasto.



Funzionamento

HMU27740

Innestare le marce

HWM00180

AVVERTENZA

Prima di ingranare la marcia, controllate che nell'acqua intorno all'imbarcazione non vi siano bagnanti od ostacoli.

HCM00220

ATTENZIONE:

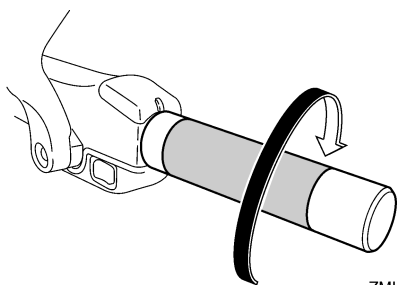
Per cambiare la direzione dell'imbarcazione oppure per passare dalla marcia avanti alla retromarcia e viceversa, chiudete prima il gas in modo che il motore giri al minimo (o a basso regime).

HMU27763

Marcia avanti (modelli con barra di governo e telecomando)

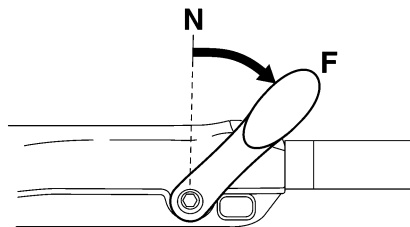
Modelli con barra di governo

1. Mettete in posizione tutta chiusa l'impugnatura della manetta del gas.



ZMU05219

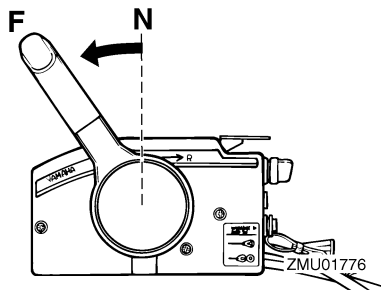
2. Passate rapidamente e senza esitazioni la leva del cambio da folle a marcia avanti.



ZMU05220

Modelli con telecomando

1. Tirate su la levetta di blocco del folle (se presente) e spostate con movimento rapido e deciso la leva del telecomando da folle a marcia avanti.



HMU27784

Retromarcia (modelli con blocco retromarcia automatico e PTT)

HWM00190

AVVERTENZA

Andate piano quando procedete in retromarcia. Non aprite il gas oltre la metà. Altrimenti l'imbarcazione rischia di diventare instabile, con conseguente perdita di controllo e incidenti.

Modelli con barra di governo

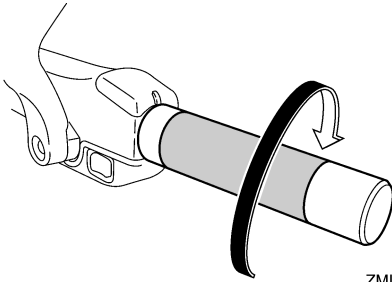
1. Mettete in posizione tutta chiusa l'impugnatura della manetta del gas.

basso regime. Vi sconsigliamo di arrestare il motore subito dopo averlo fatto funzionare ad alto regime.

HMU27844

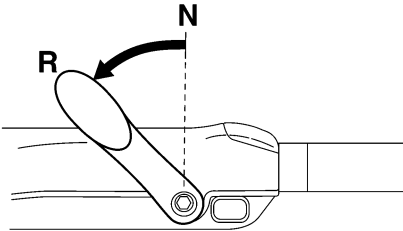
Procedura

1. Premete e tenete premuto il pulsante di spegnimento del motore, oppure mettetelo l'interruttore generale su "OFF" (off).



ZMU05219

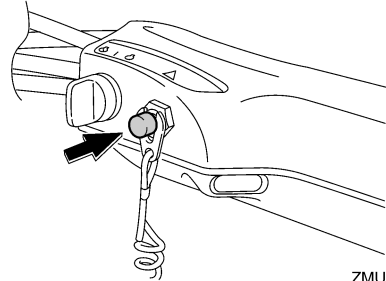
2. Passate rapidamente e senza esitazioni la leva del cambio da folle a retromarcia.



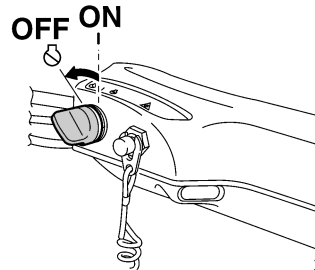
ZMU05221

Modelli con telecomando

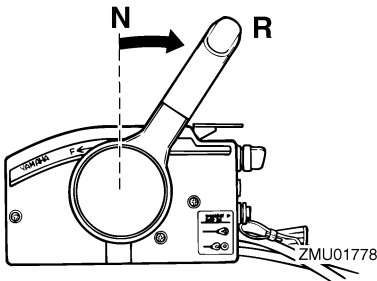
1. Tirate su la levetta di blocco del folle (se presente) e spostate con movimento rapido e deciso la leva del telecomando da folle a retromarcia.



ZMU05209



ZMU05223

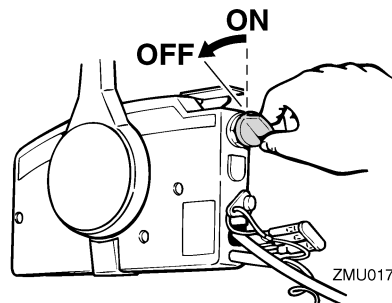


ZMU01778

HMU27820

Arrestare il motore

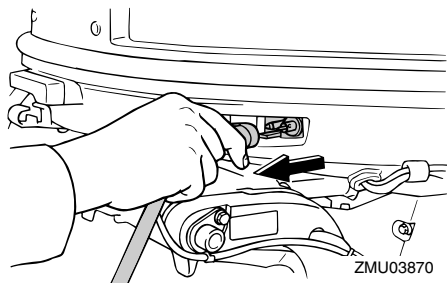
Prima di arrestare il motore, lasciatelo raffreddare per qualche minuto al minimo o a



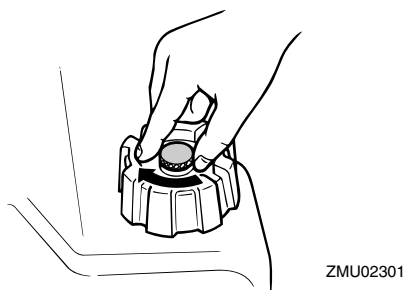
ZMU01779

2. Dopo avere arrestato il motore, staccate il condotto del carburante se sul motore fuoribordo vi è un giunto del carburante.

Funzionamento



3. Chiudete la vite di sfiato dell'aria sul tappo del serbatoio del carburante (se presente).



4. Togliete la chiave se dovete lasciare l'imbarcazione senza sorveglianza.

NOTA:

Il motore può essere arrestato anche tirando il tirante e togliendo la forcina dall'interruttore di spegnimento d'emergenza, e posizionando poi la chiave su "OFF" (off).

HMU27861

Assetto del motore fuoribordo

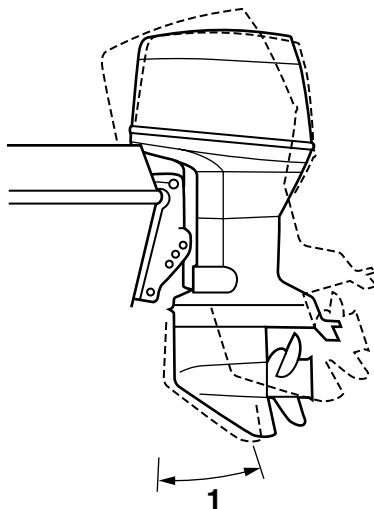
L'angolo di trim del motore fuoribordo aiuta a determinare la posizione della prua dell'imbarcazione nell'acqua. Un angolo di trim corretto contribuirà a migliorare le prestazioni e l'economia di carburante, riducendo l'affaticamento del motore. Un angolo di trim corretto dipende dalla combinazione di imbarcazione, motore ed elica. Sull'assetto

corretto influiscono anche variabili quali il carico dell'imbarcazione, le condizioni del mare e la velocità d'esercizio.

HWM00740

AVVERTENZA

Un assetto eccessivo per le condizioni di funzionamento (troppo alto o troppo basso) potrebbe rendere instabile l'imbarcazione e rendere più difficili le virate. Sono tutti fattori che aumentano le probabilità di incidente. Se sentite che l'imbarcazione è instabile e dura alla virata, rallentate e/o regolate di nuovo l'angolo di trim.



ZMU03109

1. Angolo di trim operativo

HMU27881

Regolazione dell'angolo di trim

Modelli con Trim-Tilt elettroidraulico

HWM00750

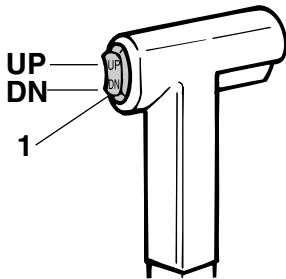
AVVERTENZA

- Quando regolate l'angolo di tilt, accertatevi che non vi siano persone attorno

al motore fuoribordo e state attenti a non schiacciare alcuna parte del corpo tra il meccanismo e la staffa di bloccaggio.

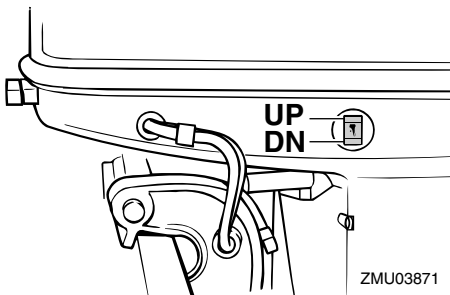
- Siate cauti quando provate una posizione di trim per la prima volta. Aumentate gradualmente la velocità e osservate qualsiasi segno di instabilità o difficoltà di controllo. Un angolo di trim inadeguato può causare la perdita del controllo.
- Usate l'interruttore PT situato sulla bacinella del motore (se in dotazione) solo quando l'imbarcazione è completamente ferma a motore spento.

Regolate l'angolo di trim del motore fuoribordo usando l'interruttore PTT.

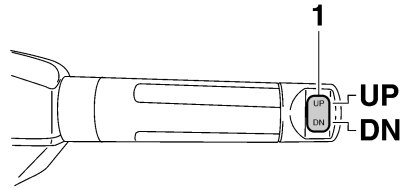


ZMU03110

1. Interruttore PTT



ZMU03871



ZMU05224

1. Interruttore PTT

Per sollevare la prua ("trim-out"), premete l'interruttore "UP" (up).

Per abbassare la prua ("trim-in"), premete l'interruttore "DN" (down).

Fate dei percorsi di prova con il trim regolato ad angoli differenti per trovare la posizione che offre le migliori prestazioni con la vostra imbarcazione e le condizioni di funzionamento.

NOTA:

Per regolare l'angolo di trim quando l'imbarcazione è in movimento, usate l'interruttore PTT situato sul telecomando o la barra di governo, se in dotazione.

HMU27911

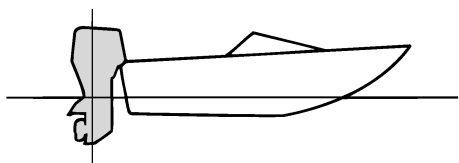
Regolazione dell'assetto dell'imbarcazione

Quando l'imbarcazione plana, la posizione positiva (la prua si alza) produce minore resistenza, maggiore stabilità ed efficienza. Questo accade generalmente quando la linea di sottochiglia dell'imbarcazione è sollevata da 3 ai 5 gradi. Con la posizione positiva (la prua si alza), l'imbarcazione può tendere maggiormente a virare da un lato o dall'altro. Compensate con il timone. Anche la pinna direzionale può essere regolata in modo da compensare quest'effetto. Quando la prua dell'imbarcazione è abbassata, risulta più fa-

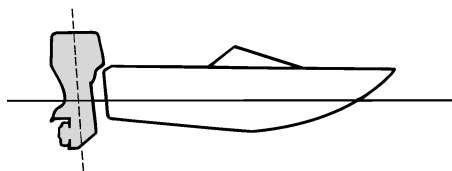
Funzionamento

cile decollare da fermo in planata.

manovre difficoltose e pericolose.



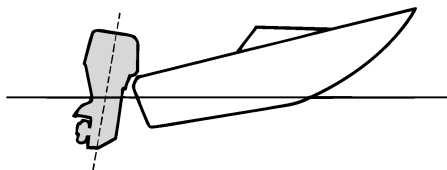
ZMU01784



ZMU01786

Posizione positiva (la prua si alza)

Un trim-out eccessivo solleverà troppo dall'acqua la prua dell'imbarcazione. Prestazioni ed economia diminuiscono, poiché lo scafo spinge l'acqua e la resistenza all'aria è maggiore. Un trim-out eccessivo può anche causare la ventilazione dell'elica, riducendo ulteriormente le prestazioni, e l'imbarcazione potrebbe "delfinare" (saltare sull'acqua), col rischio di scaraventare pilota e passeggeri fuori bordo.



ZMU01785

Posizione negativa (la prua si abbassa)

Un trim-in eccessivo costringe l'imbarcazione a "solcare" l'acqua, diminuendo il risparmio di carburante e rendendo difficoltosa l'accelerazione. Inoltre navigare a regimi elevati con un trim-in eccessivo rende l'imbarcazione instabile. La resistenza a prua aumenta enormemente, aumentando il rischio di "sbandamenti" laterali e rendendo le

NOTA:

A seconda del tipo d'imbarcazione, l'angolo di trim del motore fuoribordo può avere un certo effetto sull'assetto dell'imbarcazione in navigazione.

HWM27933

Sollevare e abbassare il motore

Se prevedete che il motore rimanga spento per un certo periodo di tempo o se l'imbarcazione è ormeggiata in acque basse, dovete sollevare il motore fuoribordo per proteggere l'elica e il corpo dai danni provocati dall'urto contro gli ostacoli e per ridurre la corrosione dovuta al sale.

HWM00220

AVVERTENZA

Quando lo sollevate e abbassate, accertatevi che non vi siano persone attorno al motore fuoribordo e state attenti a non schiacciare alcuna parte del corpo tra il meccanismo e la staffa.

HWM00250

AVVERTENZA

Le perdite di carburante rappresentano un rischio di incendio. Se sul motore fuoribordo vi è un giunto del carburante, scollegate il condotto del carburante o chiudete il rubinetto del carburante se il

motore deve essere sollevato per più di pochi minuti. Altrimenti possono prodursi delle perdite di carburante.

HCM00241

ATTENZIONE:

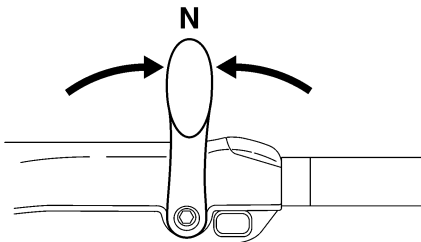
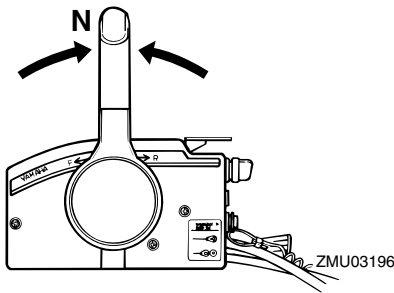
- Prima di sollevarlo, arrestate il motore fuoribordo eseguendo la procedura a pagina 34. Non sollevate mai il motore fuoribordo mentre sta funzionando. Potrebbe surriscaldarsi e subire gravi danni.
- Non sollevate il motore spingendo sulla barra di governo (se presente) perché questa potrebbe spezzarsi.

HMU28005

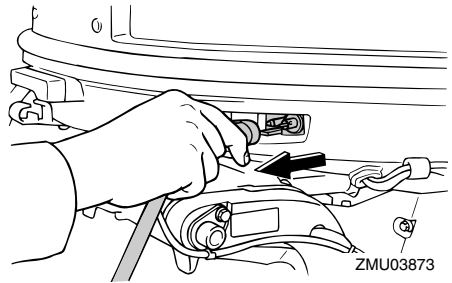
Procedura per sollevare il motore

Modelli con Trim-Tilt elettroidraulico / modelli con tilt idraulico

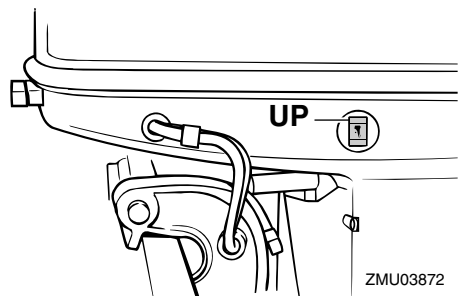
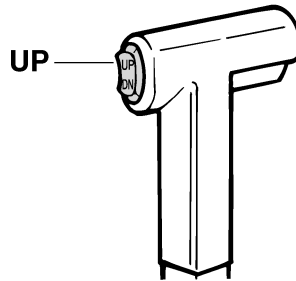
1. Mettete in folle la leva del telecomando / la leva del cambio.



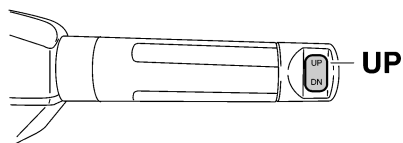
2. Scollegate il condotto del carburante dal motore fuoribordo o chiudete il rubinetto del carburante.



3. Premete l'interruttore PTT/ l'interruttore PT "UP" (up) finché il motore fuoribordo è completamente sollevato.

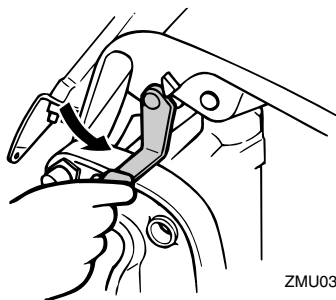


Funzionamento



ZMU05226

4. Spingete la manopola di supporto tilt nella staffa di bloccaggio o tirate verso di voi la leva di supporto tilt per sostenere il motore.



ZMU03115

HWM00260

AVVERTENZA

Dopo avere sollevato il motore fuoribordo, non dimenticate di sostenerlo con la leva o la manopola di supporto tilt. In caso contrario il motore fuoribordo potrebbe ricadere improvvisamente all'indietro se vi è una perdita di pressione dell'olio contenuto nell'impianto PTT.

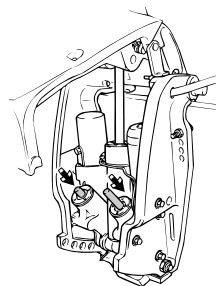
5. Modelli dotati di aste di trim: quando il motore fuoribordo è sostenuto dalla leva di supporto tilt, premete "DN" (down) l'interruttore PTT per far rientrare le aste di

trim.

HCM00250

ATTENZIONE:

Non dimenticate di ritrarre completamente le aste di trim quando l'imbarcazione è ormeggiata. Questo protegge le aste dalle incrostazioni e dalla corrosione che potrebbero danneggiare il meccanismo PTT.



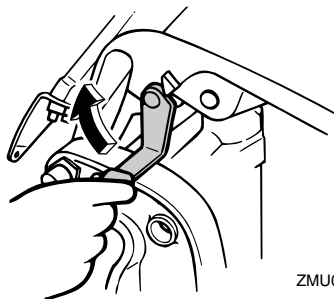
ZMU03874

HMU28053

Procedura per abbassare il motore

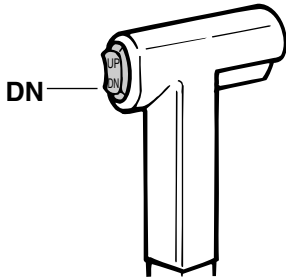
Modelli con Trim-Tilt elettroidraulico / modelli con tilt idraulico

1. Spingete "UP" (up) l'interruttore PT / PTT finché il motore fuoribordo non è sostenuto dall'asta di tilt e la leva di supporto tilt/la manopola di supporto tilt può essere spostata.
2. Liberare la leva di supporto tilt o estraete la manopola di supporto tilt.

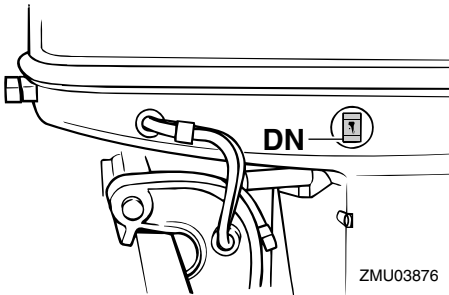


ZMU03875

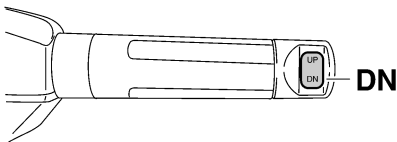
3. Spingete “DN” (down) l'interruttore PT / PTT per far abbassare il motore fuoribordo nella posizione desiderata.



ZMU01936



ZMU03876



ZMU05228

HMU28060

Navigazione in acque basse

Il motore fuoribordo può essere parzialmente sollevato per consentirne il funzionamento in acque basse.

HMU28090

Modelli con Trim-Tilt elettroidraulico / modelli con tilt idraulico

Il motore fuoribordo può essere parzialmente sollevato per consentirne il funzionamento in acque basse.

HWM00660

AVVERTENZA

- Prima di posizionare il motore per la navigazione in acque basse, mettete il cambio in folle.
- Non appena l'imbarcazione passa a navigare in acque più profonde, riportate immediatamente il motore fuoribordo nella sua normale posizione di funzionamento.

HCM00260

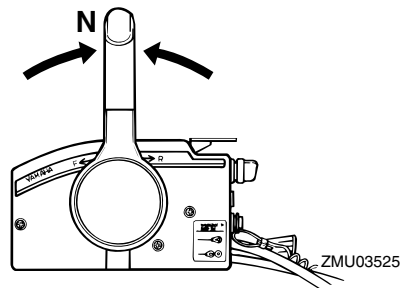
ATTENZIONE:

Quando dovete navigare in acque basse e posizionate il motore fuoribordo per la navigazione in acque basse, non sollevatelo ad un'altezza tale che l'entrata dell'acqua di raffreddamento sul piede venga a trovarsi al di sopra del livello dell'acqua. Il motore potrebbe surriscaldarsi e subire gravi danni.

HMU28184

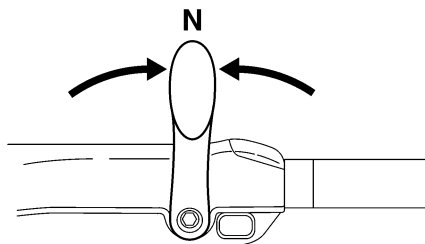
Procedura per i modelli con Trim-Tilt elettroidraulico/tilt idraulico

1. Mettete in folle la leva del cambio.

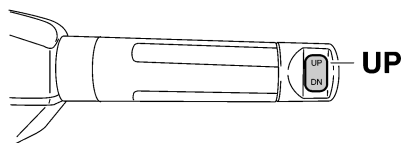


ZMU03525

Funzionamento



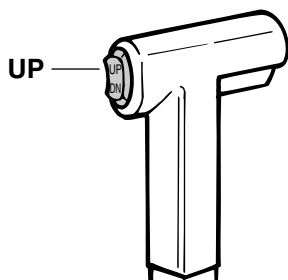
ZMU05215



ZMU05226

2. Sollevate lentamente il motore fuoribordo fino alla posizione desiderata usando l'interruttore PTT.

3. Per riportare il motore fuoribordo nella normale posizione di funzionamento, premete l'interruttore PTT e fatelo abbassare lentamente.



ZMU01935

HMU28191

Navigazione in altre condizioni

Navigazione in acqua salata

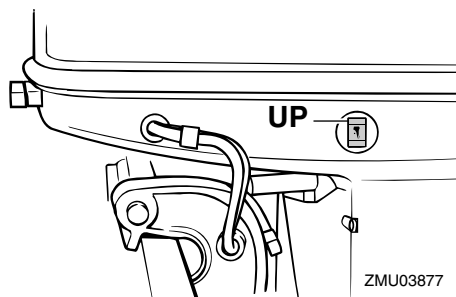
Dopo l'uso in acqua salata, lavate con acqua dolce i passaggi dell'acqua di raffreddamento per evitare che i depositi di sale li ostruiscano.

NOTA:

Per le istruzioni di lavaggio del sistema di raffreddamento, vedi a pagina 43.

Navigazione in acque torbide

Yamaha vi consiglia vivamente di installare il kit opzionale di pompa dell'acqua cromata (non disponibile per alcuni modelli) se usate il vostro motore fuoribordo in condizioni d'acque fangose (torbide).



ZMU03877

HMU28217

Caratteristiche tecniche

Dimensione:

- Lunghezza fuori tutto:
726 mm (28.6 in)
- Larghezza fuori tutto:
374 mm (14.7 in)
- Altezza fuori tutto L:
1413 mm (55.6 in)
- Altezza fuori tutto X:
90AETO 1540 mm (60.6 in)
- Altezza dello specchio di poppa L:
520 mm (20.5 in)
- Altezza dello specchio di poppa X:
90AETO 647 mm (25.5 in)
- Peso (AL) L:
120.5 kg (266 lb)
- Peso (AL) X:
90AETO 123.5 kg (272 lb)
- Peso (SUS) L:
122.5 kg (270 lb)
- Peso (SUS) X:
90AETO 125.5 kg (277 lb)

Prestazioni:

- Portata operativa a tutto gas:
4500–5500 giri/min
- Potenza massima:
75CETO 55.2 kW a 5000 giri/min (75 cv a 5000 giri/min)
90AETO 66.2 kW a 5000 giri/min (90 cv a 5000 giri/min)
- Minimo (in folle):
800 ±50 giri/min

Motore:

- Tipo:
a 2 tempi L
- Cilindrata:
1140.0 cm³ (69.56 cu.in)
- Alesaggio × corsa:
82.0 × 72.0 mm (3.23 × 2.83 in)
- Impianto di accensione:

CDI (micro computer)

- Candela (NGK):
B8HS-10
- Candela con resistenza (NGK):
BR8HS-10
- Distanza elettrodi:
0.9–1.0 mm (0.035–0.039 in)
- Sistema di comando:
Telecomando
- Sistema di avviamento:
Elettrico
- Sistema di carburazione all'avviamento:
Arricchitore automatico Prime Start
- Amperaggio min. per avviamento a freddo (CCA/EN):
430.0 A
- Capacità nominale min. (20HR/IEC):
70.0 Ah
- Potenza alternatore corrente continua (DC):
10.0 A

Meccanismo:

- Posizioni del cambio:
Marcia avanti-Folle-Marcia indietro
- Rapporto di trasmissione:
2.00 (26/13)
- Sistema Trim e Tilt:
Power trim e tilt
- Riferimenti dell'elica:
K

Carburante e olio:

- Carburante consigliato:
Benzina normale senza piombo
- Ottano Research min.:
75CETO 90
90AETO 90 (EUR)(ZAF)
- Capacità del serbatoio carburante:
24 L (6.34 US gal) (5.28 Imp.gal), 25 L (6.60 US gal) (5.50 Imp.gal)
- Olio motore consigliato:
Olio per motori fuoribordo a 2 tempi

Manutenzione

YAMALUBE

Lubrificazione:

Iniezione d'olio

Capacità del serbatoio olio motore:
3.3 L (3.49 US qt) (2.90 Imp.qt)

Olio per ingranaggi consigliato:
Olio per ingranaggi ipoidi SAE#90

Quantità d'olio per ingranaggi:
610.0 cm³ (20.62 US oz) (21.51
Imp.oz)

Coppia di serraggio:

Candela:

25.0 Nm (18.4 ft-lb) (2.55 kgf-m)

Cappellotto dell'elica:

35.0 Nm (25.8 ft-lb) (3.57 kgf-m)

HMU28222

Trasporto e conservazione del motore fuoribordo

HWM00690

AVVERTENZA

- **Le perdite di carburante rappresentano un rischio di incendio. Quando trasportate e conservate il motore fuoribordo, chiudete la vite di sfiato dell'aria e il rubinetto del carburante per evitare le perdite di carburante.**
- **FATE USO DELLA MASSIMA ATTENZIONE** quando trasportate il serbatoio del carburante, sia nell'imbarcazione che nell'automobile.
- **NON** riempite il contenitore di carburante fino al massimo della sua capacità. Quando si riscalda, la benzina aumenta notevolmente di volume e potrebbe creare una pressione all'interno del contenitore di carburante. Questo potrebbe dare luogo a perdite di carburante, con un potenziale rischio d'in-

cendio.

HWM00700

AVVERTENZA

Non state mai sotto il piede del motore quando è sollevato, anche se usate una barra di supporto motore. Qualora il motore fuoribordo dovesse cadere potreste riportare gravi ferite.

HCM00660

ATTENZIONE:

Non usate la leva di supporto tilt o la manopola quando rimorchiate l'imbarcazione. A causa delle vibrazioni, il motore fuoribordo potrebbe liberarsi dal supporto tilt e cadere. Se il motore fuoribordo non può essere trasportato nella sua normale posizione di marcia, usate un dispositivo di supporto supplementare per assicurarlo in posizione inclinata.

Il motore fuoribordo dovrebbe essere trasportato e conservato nella sua normale posizione di marcia. Se in questa posizione la distanza dal manto stradale è insufficiente, trasportate il motore fuoribordo in posizione inclinata usando un dispositivo di supporto motore come per esempio una barra di protezione dello specchio di poppa. Per ulteriori particolari, consultate il vostro concessionario Yamaha.

HMU30272

Conservazione del motore fuoribordo

Quando dovete riporre il vostro motore fuoribordo Yamaha per un lungo periodo di tempo (2 mesi o più), per evitare che subisca danni eccessivi dovrete osservare alcune procedure importanti.

Prima di riporlo, è buona norma fare eseguire la manutenzione del motore fuoribordo da un concessionario autorizzato Yamaha. Tut-

tavia potete eseguire voi stessi le procedure che vi indichiamo a continuazione, con una dotazione minima di attrezzi.

HCM01411

ATTENZIONE:

- **Non coricate sul fianco il motore fuoribordo finché tutta l'acqua di raffreddamento non è scorsa via, altrimenti un po' d'acqua potrebbe entrare nel cilindro attraverso il foro di scarico e provocare guasti al motore.**
- **Conservate il motore fuoribordo in un luogo asciutto e ben ventilato, che non sia esposto alla luce solare diretta.**

HMU28301

Procedura

HMU28321

Lavaggio con il raccordo per lavaggio

Lavaggio con il raccordo per lavaggio

1. Lavate il corpo del motore fuoribordo con acqua dolce. Per maggiori informazioni, vedi a pagina 47.
2. Staccate il condotto del carburante dal motore o chiudete il rubinetto del carburante, se in dotazione.
3. Togliete la calandra del motore e il coperchio del silenziatore. Togliete l'elica.
4. Montate il raccordo per lavaggio sull'entrata dell'acqua di raffreddamento.

HCM00300

ATTENZIONE:

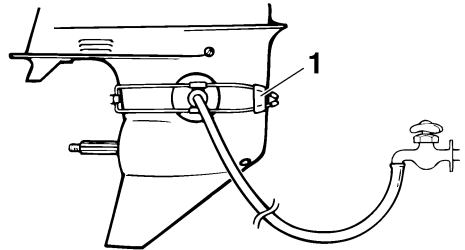
Non fate funzionare il motore privo di acqua di raffreddamento. Rischiare di danneggiare la pompa dell'acqua motore oppure di surriscaldare il motore, danneggiandolo. Prima di avviare il motore, accertatevi che l'acqua fluisca nei passaggi dell'acqua di raffreddamento.

HCM00310

ATTENZIONE:

Quando adoperate il raccordo per lavaggio,

evitate di far funzionare il motore fuoribordo ad alti regimi perché rischierebbe di surriscaldarsi.



ZMU01830

1. Raccordo per lavaggio

5. Lavare l'impianto di raffreddamento è indispensabile per evitare che rimanga ostruito dal sale, dalla sabbia o dal sudicio. Inoltre è obbligatorio nebulizzare con spray/lubrificare il motore per evitare i danni della ruggine. Eseguite il lavaggio e la protezione con lo spray allo stesso tempo.

HWM00090

AVVERTENZA

- **Non toccate o togliate parti elettriche quando avviate il motore o mentre funziona.**
- **Mentre il motore funziona, tenete lontano dal volano e dalle altre parti in movimento le mani, i capelli e gli abiti.**

6. Fate andare il motore al minimo in folle per alcuni minuti.
7. Proprio prima di spegnere il motore, nebulizzate rapidamente "Olio spray protettivo per motori" a turno in ciascun carburatore o nel foro di nebulizzazione del coperchio del silenziatore, se presente. Se lo avete fatto bene, il motore si mette a fumare abbondantemente e

quasi si ingolfa.

8. Togliete il raccordo per lavaggio.
9. Rimontate il coperchio del silenziatore/il coperchio del foro di nebulizzazione e la calandra.
10. Se non avete a disposizione "Olio spray protettivo per motori", fate andare il motore al minimo in folle finché l'impianto del carburante non si svuota e il motore si arresta.
11. Fate scorrere via completamente dal motore l'acqua di raffreddamento. Pulitene a fondo il corpo.
12. Se non avete a disposizione "Olio spray protettivo per motori" togliete la o le candele. Versate un cucchiaino d'olio motore pulito in ciascun cilindro. Avviate varie volte a mano. Rimontate la o le candele.

NOTA:

Troverete il raccordo per lavaggio presso il vostro concessionario Yamaha.

HMU28410

Lubrificazione (modelli a iniezione olio)

1. Ingrassate la filettatura delle candele, montatele e avvitatele con la coppia specificata. Per le spiegazioni sul montaggio delle candele, vedi alla pagina 50.
2. Riempite i serbatoi dell'olio. Questo evita la formazione di condensazione. Per i modelli dotati di serbatoio dell'olio principale, potrebbe essere necessario intervenire a mano per riempire completamente il serbatoio olio motore.
3. Sostituite l'olio per ingranaggi. Per le istruzioni, vedi a pagina 56. Cercate la presenza di acqua nell'olio, segno di una tenuta difettosa. La sostituzione della tenuta va effettuata da un concessionario autorizzato Yamaha prima

dell'uso.

4. Ingrassate tutti i raccordi filettati. Per maggiori informazioni, vedi a pagina 49.

HMU28430

Manutenzione della batteria

HWM00330



Il liquido elettrolitico contenuto nella batteria è pericoloso; contiene acido solforico che è velenoso e fortemente caustico. Attenetevi sempre a queste misure di precauzione:

- Evitate il contatto del corpo con il liquido elettrolitico perché può causare ustioni gravi e danni irreversibili agli occhi.
- Indossate occhiali di protezione quando le maneggiate o lavorate alle batterie.

Antidoto (ESTERNO):

- PELLE - Lavatela con acqua.
- OCCHI - Sciacquateli con acqua per 15 minuti e consultate immediatamente un medico.

Antidoto (INTERNO):

- Bevete latte o acqua in abbondanza, seguiti da latte di magnesia, uovo sbattuto oppure olio vegetale. Consultate immediatamente un medico.

Inoltre le batterie generano gas idrogeno, che è esplosivo; pertanto dovrete sempre attenervi a queste misure di precauzione:

- Caricate le batterie in un luogo ben ventilato.
- Tenete le batterie lontane dal fuoco, dalle scintille o dalle fiamme libere (per esempio: saldatrici, sigarette accese e così via).
- NON FUMATE quando caricate o maneggiate le batterie.

TENETE LE BATTERIE E IL LIQUIDO

ELETTROLITICO FUORI DALLA PORTATA DEI BAMBINI.

Le batterie variano da un fabbricante all'altro. Pertanto è possibile che le procedure indicate a continuazione non sempre si applichino alla vostra. Consultate le istruzioni del fabbricante della vostra batteria.

Procedura

1. Scollegate la batteria e toglietela dall'imbarcazione. Scollegate sempre per primo il cavo negativo nero, per evitare rischi di corto circuito.
2. Pulite l'involucro e i morsetti della batteria. Riempite ciascun elemento con acqua distillata, fino al livello superiore.
3. Conservate la batteria in piano, in un luogo fresco e asciutto, ben ventilato e protetto dai raggi del sole.
4. Una volta al mese, controllate il peso specifico dell'elettrolita e rabboccatelo come richiesto per prolungare la durata della batteria.

HMU28441

Lavaggio del piede

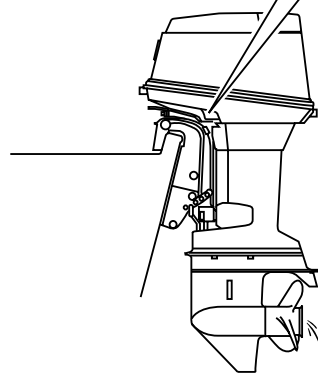
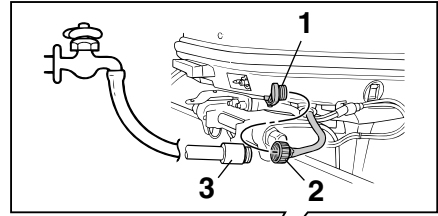
Eseguite questa procedura subito dopo il funzionamento, per un lavaggio più minuzioso.

HCM01530

ATTENZIONE:

Non eseguite questa procedura mentre il motore è in moto. Potreste danneggiare la pompa dell'acqua e surriscaldare il motore, provocando gravi danni.

1. Dopo avere spento il motore, svitate il connettore manichetta lavaggio dal raccordo sulla bacinella.



ZMU04697

1. Raccordo
 2. Connettore manichetta lavaggio
 3. Manichetta lavaggio
2. Avvitare il connettore manichetta lavaggio su una canna da giardino che sia collegata all'impianto di distribuzione dell'acqua dolce.
 3. A motore spento, aprire il rubinetto dell'acqua e lasciare che l'acqua scorra attraverso i passaggi di raffreddamento per circa 15 minuti. Chiudere il rubinetto e scollegare la canna da giardino.
 4. Una volta completato il lavaggio, riavvitare il connettore manichetta di lavaggio sul raccordo che si trova sulla bacinella. Serrare a fondo il connettore.

HCM00540

ATTENZIONE:

Non lasciate allentato il connettore manichetta lavaggio sul raccordo della bacinella né lasciatelo pendere libero durante

Manutenzione

il funzionamento normale. Invece di raffreddare il motore, l'acqua uscirà dal raccordo e il motore potrebbe surriscaldarsi. Accertatevi che il connettore sia bene avvitato sul raccordo dopo avere lavato il motore.

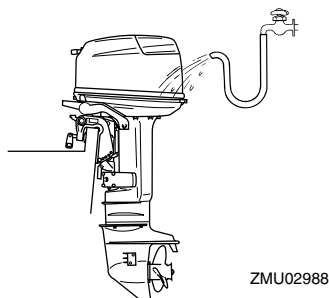
NOTA:

- Quando lavate il motore mentre l'imbarcazione è in acqua, per ottenere i migliori risultati sollevate il motore fuoribordo finché non è completamente fuori dall'acqua.
- Per le istruzioni di lavaggio del sistema di raffreddamento, vedi a pagina 43.

HMU28450

Pulizia del motore fuoribordo

Dopo l'uso, lavate l'esterno del motore fuoribordo con acqua dolce. Lavate l'impianto di raffreddamento con acqua dolce.



NOTA:

Per le istruzioni di lavaggio del sistema di raffreddamento, vedi a pagina 43.

HMU28460

Controllo della superficie verniciata del motore

Controllate che il motore non presenti graffi, tacche o sfaldature della vernice. I punti in cui la vernice è sciupata sono quelli maggiormente soggetti alla corrosione. Se necessario, puliteli e verniciateli. Troverete la vernice per il ritocco presso il vostro concessionario

Yamaha.

HMU28476

Manutenzione periodica

HWM01070

AVVERTENZA

A meno che non sia diversamente specificato, accertatevi di avere spento il motore quando ne eseguite la manutenzione. Se voi o il proprietario non avete familiarità con la manutenzione di motori, questo lavoro va fatto eseguire dal concessionario Yamaha o da un altro meccanico qualificato.

HMU28510

Pezzi di ricambio

Se occorrono dei pezzi di ricambio, usate solo quelli originali Yamaha oppure pezzi di ricambio dello stesso tipo e di robustezza e materiali equivalenti. I pezzi di ricambio di qualità inferiore possono funzionare male, e la perdita di controllo che ne consegue potrebbe comportare un pericolo per il pilota e per i passeggeri. Presso il vostro concessionario Yamaha troverete i pezzi di ricambio e gli accessori originali Yamaha.

HMU28522

Tabella di manutenzione

La frequenza delle operazioni di manutenzione può essere modificata a seconda delle condizioni di funzionamento: la tabella che segue fornisce indicazioni di carattere generale. Riportatevi alle sezioni di questo capitolo per le spiegazioni di ciascuna specifica operazione che può essere effettuata dal proprietario.

NOTA:

Quando lo adoperate in acqua salata, torbida o fangosa, dopo l'uso dovete lavare il motore con acqua dolce.

Il simbolo “●” indica i controlli che potete eseguire voi stessi.

Il simbolo “○” indica i lavori che debbono essere fatti dal vostro concessionario Yamaha.

Parte	Azioni	Iniziale		Ogni	
		10 ore (1 mese)	50 ore (3 mesi)	100 ore (6 mesi)	200 ore (1 anno)
Anodo(i) (esterno/i)	Controllo / sostituzione		●/○	●/○	
Anodo(i) (interno/i)	Controllo / sostituzione				○
Batteria	Controllo / Carica	●/○			
Passaggi dell'acqua di raffreddamento	Pulizia		●	●	
Brida della carenatura	Controllo				●
Filtro del carburante (smontabile)	Controllo / pulizia	●	●	●	
Impianto del carburante	Controllo	●	●	●	
Serbatoio del carburante (serbatoio portatile Yamaha)	Controllo / pulizia				●
Olio per ingranaggi	Cambio	●		●	
Punti di ingrassaggio	Ingrassaggio			●	
Minimo (modelli a carburatore)	Controllo	●/○		●/○	
PCV (valvola di comando pressione)	Controllo				○
Impianto PTT	Controllo				○
Elica e copiglia	Controllo / sostituzione		●	●	
Asta del cambio / cavo del cambio	Controllo / regolazione				○
Termostato	Controllo / sostituzione				○

Manutenzione

Parte	Azioni	Iniziale		Ogni	
		10 ore (1 mese)	50 ore (3 mesi)	100 ore (6 mesi)	200 ore (1 anno)
Collegamento farfalle / cavo dell'acceleratore / fasatura della ripresa	Controllo / regolazione				○
Pompa dell'acqua	Controllo / sostituzione				○
Pompa olio	Controllo / regolazione	○			
Scarico acqua dal serbatoio dell'olio	Controllo / pulizia	●/○	●/○	●/○	
Candela(e)	Pulizia / regolazione / sostituzione	●	●	●	

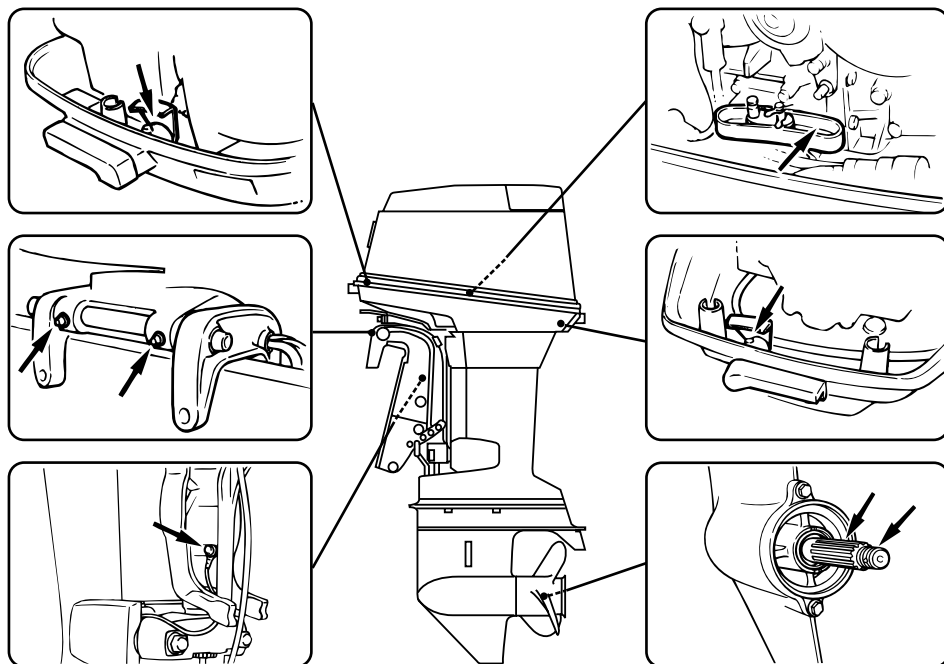
HMU28940

Ingrassaggio

Grasso Yamaha A (grasso resistente all'acqua)

Grasso Yamaha D (grasso resistente alla corrosione; per l'albero dell'elica)

75C, 90A



ZMU03879

HMU28952

Pulizia e regolazione della candela

HWM00560

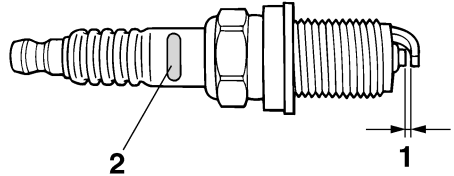
AVVERTENZA

Quando togliete o installate una candela, badate a non danneggiare l'isolatore. Se l'isolatore è danneggiato, può lasciar passare delle scintille che potrebbero provocare un'esplosione o un incendio.

La candela è una parte importante del motore ed è facile da controllare. Lo stato della candela fornisce alcuni indizi sullo stato del motore. Per esempio, se la porcellana al centro dell'elettrodo è molto bianca, ciò indica una perdita dell'aria di aspirazione o un problema di carburazione in quel cilindro. Non cercate di riparare da soli i guasti. Portate piuttosto il motore fuoribordo dal concessionario Yamaha. Dovreste togliere e controllare periodicamente la candela perché il calore e i depositi alla lunga ne provocano la disgregazione e l'erosione. Se l'erosione dell'elettrodo è eccessiva, o se i depositi carboniosi o d'altro tipo sono eccessivi, dovrete sostituire la candela con una del tipo corretto.

Candela standard:
B8HS-10
BR8HS-10

Prima di inserire la candela, misurate la distanza elettrodi con uno spessimetro a filo; regolate la distanza in base alle caratteristiche tecniche, se necessario.



ZMU01797

1. Distanza elettrodi
2. Segno I.D. della candela (NGK)

Distanza elettrodi:
0.9–1.0 mm (0.035–0.039 in)

Quando inserite la candela, pulite sempre la superficie della guarnizione e usate una guarnizione nuova. Togliete ogni traccia di sporcizia dalla filettatura e avvitate la candela con la coppia specificata.

Coppia della candela:
25.0 Nm (18.4 ft-lb) (2.55 kgf-m)

NOTA:

Se quando montate la candela non disponete di una chiave torsionometrica, una buona approssimazione di coppia corretta è da un quarto a metà giro dopo avere serrato la candela con le dita. Fate serrare la candela con una chiave torsionometrica alla coppia esatta non appena possibile.

HMU28962

Controllo dell'impianto del carburante

HWM00060

AVVERTENZA

La benzina e i suoi vapori sono altamente infiammabili ed esplosivi. State lontani da scintille, sigarette, fiamme o altre fonti di

Manutenzione

accensione.

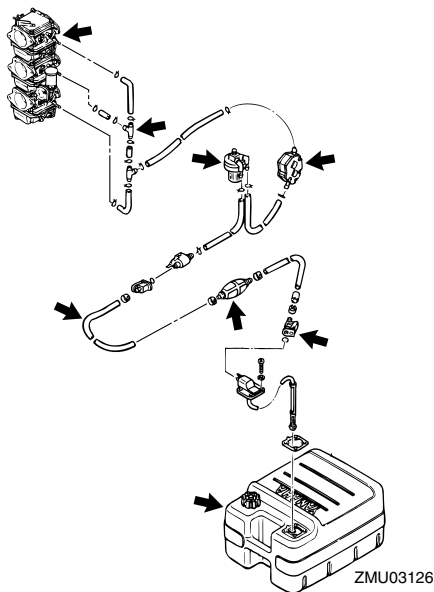
HWM00910

AVVERTENZA

Le perdite di carburante possono provocare incendi o esplosioni.

- Controllate regolarmente che non vi siano perdite di carburante.
- Se scoprite delle perdite di carburante, fate riparare l'impianto del carburante da un meccanico qualificato. Delle riparazioni eseguite male possono rendere insicuro l'uso del motore fuoribordo.

Controllate i condotti del carburante per accertarvi che non vi siano perdite, crepe o difetti. Se trovate un guasto, questo deve essere riparato subito dal vostro concessionario Yamaha o da un altro meccanico qualificato.



Punti da controllare

- Perdite nelle parti dell'impianto del carburante

- Perdite del giunto del condotto del carburante
- Crepe o altri danni del condotto del carburante
- Perdite del connettore del carburante

HMU28980

Controllo del filtro del carburante

HWM00310

AVVERTENZA

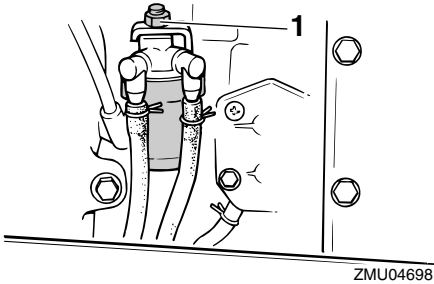
La benzina è altamente infiammabile e i suoi vapori sono infiammabili ed esplosivi.

- Consultate il vostro concessionario Yamaha se avete domande sul modo di eseguire correttamente questa procedura.
- Non eseguite la procedura quando il motore è caldo o sta funzionando. Lasciate raffreddare il motore.
- Nel filtro del carburante sarà presente del carburante. Tenetelo lontano da scintille, sigarette, fiamme o altre fonti di accensione.
- La procedura provoca la fuoriuscita di un po' di carburante. Raccoglietelo con uno straccio. Asciugate immediatamente tutti gli schizzi.
- Il filtro del carburante va rimontato con la massima cura, badando a collocare al loro posto l'O-ring, la coppa del filtro e il tubo flessibile. Un errato assemblaggio o montaggio potrebbero dare luogo a perdite di carburante, con conseguente rischio di incendio o di esplosione.

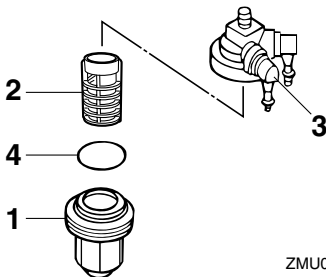
HMU29001

Pulizia del filtro del carburante

1. Togliete il dado del gruppo del filtro del carburante, se in dotazione.



1. Dado
2. Svitare la coppa del filtro raccogliendo con uno straccio tutti gli schizzi di carburante.
3. Togliere l'elemento del filtro e lavarlo con solvente. Lasciarlo asciugare. Controllare l'elemento del filtro e l'O-ring per accertarvi che siano in buone condizioni. Sostituireli se necessario. Se è stata trovata acqua nel carburante, il serbatoio di carburante portatile Yamaha o altri serbatoi di carburante devono essere ispezionati e puliti.



1. Coppia del filtro
 2. Elemento del filtro
 3. Alloggiamento del filtro
 4. O-ring
4. Installate di nuovo nella coppa l'elemento del filtro. Controllate che l'O-ring sia in

posizione nella coppa. Avvitate saldamente la coppa sull'alloggiamento del filtro.

5. Unite il gruppo del filtro alla staffa e controllate che i tubi flessibili del carburante siano saldamente collegati al gruppo del filtro.
6. Fate andare il motore e controllate che non vi siano perdite dal filtro e dai condotti del carburante.

HMU29041

Controllo del minimo

HWM00451

AVVERTENZA

- Non toccate o togliate parti elettriche quando avviate il motore o mentre funziona.
- Mentre il motore funziona, tenete lontano dal volano e dalle altre parti in movimento le mani, i capelli e gli abiti.

HCM00490

ATTENZIONE:

Questa procedura deve essere eseguita mentre il motore fuoribordo si trova in acqua. È possibile utilizzare un dispositivo di lavaggio oppure una vasca di prova.

Per l'esecuzione di questa procedura è opportuno utilizzare un contagiri diagnostico. I risultati del test possono variare a seconda che si usi il dispositivo di lavaggio, la vasca di prova, oppure che il motore fuoribordo sia in acqua.

1. Avviate il motore e lasciatelo scaldare completamente in folle finché non funziona in modo uniforme.

NOTA:

Un corretto controllo del minimo è possibile unicamente se il motore è ben caldo. Se il riscaldamento è stato insufficiente, la regolazione del minimo tenderà ad essere più alta

Manutenzione

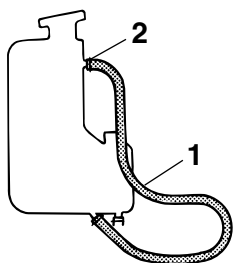
del normale. In caso di difficoltà a controllare il minimo, oppure se il minimo deve essere regolato, consultate un concessionario Yamaha oppure un meccanico qualificato.

2. Controllate se il minimo è regolato secondo le caratteristiche tecniche. Per le caratteristiche tecniche del minimo, vedi alla pagina 42.

HMU29061

Controllo della presenza d'acqua nel serbatoio olio motore

Un tubicino flessibile trasparente per lo scarico dell'acqua è collegato dalla parte inferiore del serbatoio d'olio al bocchettone del serbatoio. Se nel tubicino si raccolgono acqua o materiale estraneo, consultate il vostro concessionario Yamaha.



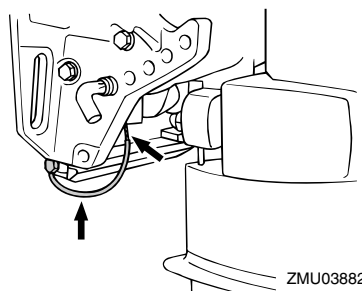
ZMU03881

1. Tubicino di scarico
2. Lato bocchettone del serbatoio

HMU29112

Controllo di cavi e connettori

- Controllate che ciascun cavo di massa sia saldamente fissato.
- Controllate che ciascun connettore sia saldamente inserito.



ZMU03882

HMU29120

Perdite scarico

Avviate il motore e controllate che non vi siano perdite di scarico dai giunti tra il coperchio dello scarico, la testata e il carter per albero motore.

HMU29130

Perdite acqua

Avviate il motore e controllate che non vi siano perdite d'acqua dai giunti tra il coperchio dello scarico, la testata e il carter per albero motore.

HMU29153

Controllo dell'impianto di Trim-Tilt elettroidraulico

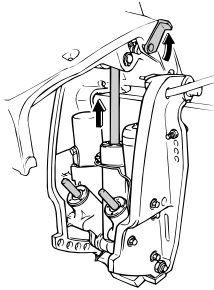
HWM00430

AVVERTENZA

- **Non state mai sotto il piede del motore quando è sollevato, neanche quando la leva di supporto tilt è bloccata. Qualora il motore fuoribordo dovesse cadere potreste riportare gravi ferite.**
- **Accertatevi che non vi sia nessuno sotto il motore fuoribordo prima di eseguire questo test.**

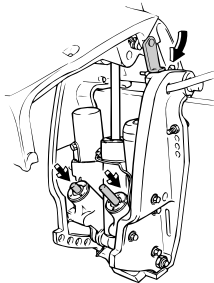
1. Controllate l'impianto PTT per vedere se vi sono segni di perdite d'olio.
2. Azionate ciascuno degli interruttori PTT sul telecomando e la bacinella del motore (se ne è dotato) per controllare che funzionino tutti.

3. Sollevate il motore fuoribordo e controllate che l'asta di tilt e le aste di trim siano completamente spinte fuori.



ZMU03883

4. Usate la leva di supporto tilt per bloccare il motore nella posizione up. Azionate brevemente l'interruttore tilt down affinché il motore sia sostenuto dalla leva di supporto tilt.
5. Controllate che l'asta di tilt e le aste di trim siano esenti dalla corrosione e da altri difetti.
6. Azionate l'interruttore tilt down finché le aste di trim non sono completamente rientrate nei cilindri.



ZMU03884

7. Azionate l'interruttore trim up finché l'asta di tilt non è completamente estesa. Sganciate la leva di supporto tilt.
8. Abbassate il motore fuoribordo. Controllate che l'asta di tilt e le aste di trim funzionino in modo scorrevole.

NOTA: _____

Consultate il vostro concessionario Yamaha in caso di funzionamento anormale.

HMU29171

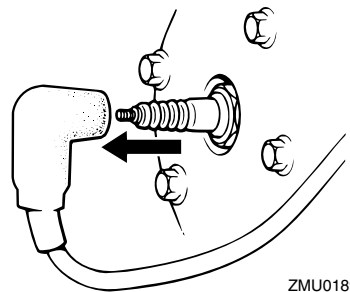
Controllo dell'elica

HWM00321

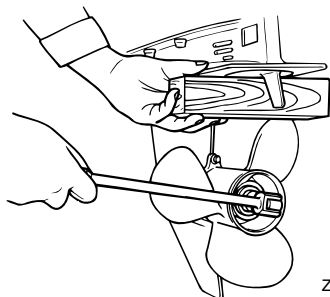
AVVERTENZA

Qualora il motore dovesse partire accidentalmente quando siete accanto all'elica potreste riportare gravi ferite.

- Prima di controllare, togliere o installare l'elica, togliete i cappucci dalle candele. Mettete inoltre il cambio in folle, spegnete posizionandolo su "OFF" (off) l'interruttore generale e togliete la chiave, e staccate il tirante dall'interruttore di spegnimento di emergenza del motore. Se la vostra imbarcazione lo possiede, spegnete l'interruttore staccabatteria.
- Non servitevi della mano per reggere l'elica quando allentate o serrate il cappellotto dell'elica. Inserite un blocco di legno tra la piastra anticavitazione e l'elica per evitare che questa giri.



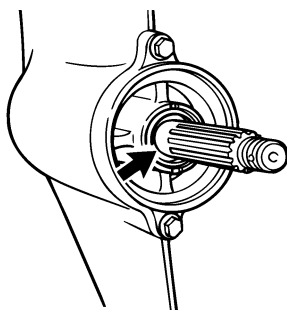
ZMU01896



ZMU01897

Punti da controllare

- Controllate ciascuna delle pale dell'elica per vedere se presenta segni d'usura, di erosione dovuta alla cavitazione o altri danni.
- Controllate eventuali danni all'albero dell'elica.
- Controllate che le millerighe / la spina di sicurezza non siano usurate o danneggiate.
- Controllate che non vi siano lenze attorcigliate attorno all'albero dell'elica.



ZMU02274

- Controllate che non vi siano danni al paraolio dell'albero dell'elica.

NOTA:

Se è presente la spina di sicurezza: la spina di sicurezza è progettata in modo da spezzarsi se l'elica colpisce un ostacolo sommerso, per proteggere l'elica e il meccanismo di trasmissione. L'elica girerà allora liberamente sull'albero. Se questo accade, la spina di

sicurezza deve essere sostituita.

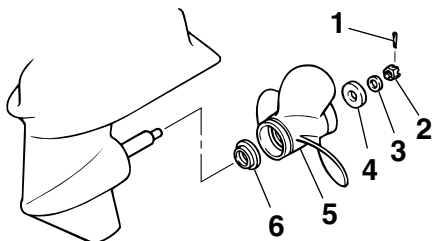
HMU30660

Togliere l'elica

HMU29194

Modelli con millerighe

1. Usando una pinza, raddrizzate la copiglia ed estraetela.
2. Togliete il cappello dell'elica, la rondella e il distanziale (se presente).



ZMU01898

1. Copiglia
2. Cappello dell'elica
3. Rondella
4. Distanziale
5. Elica
6. Rondella reggispinta

3. Togliete l'elica e la rondella reggispinta.

HMU30670

Installazione dell'elica

HMU29231

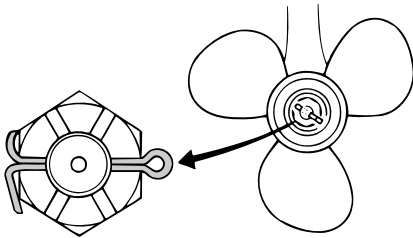
Modelli con millerighe

HCM00340

ATTENZIONE:

- Non dimenticate di montare la rondella reggispinta prima di installare l'elica, altrimenti il piede e il mozzo dell'elica potrebbero essere danneggiati.
- Adoperate inoltre una copiglia nuova e ripiegate saldamente le estremità. In caso contrario l'elica potrebbe scivolare fuori e perdersi durante il funzionamento.

1. Applicare all'albero dell'elica grasso marino Yamaha o grasso resistente alla corrosione.
2. Installare il distanziale (se presente), la rondella reggispinta e l'elica sull'albero dell'elica.
3. Installare il distanziale (se presente) e la rondella. Serrare il cappello dell'elica con la coppia specificata.
4. Allineare il cappello dell'elica con il foro dell'albero dell'elica. Inserire nel foro una copiglia nuova e piegarne le estremità.



ZMU02063

NOTA:

Se dopo il serraggio con la coppia specificata il cappello non si allinea con il foro dell'albero dell'elica, serratelo ulteriormente per allinearlo con il foro.

HMU29281

Cambio dell'olio per ingranaggi

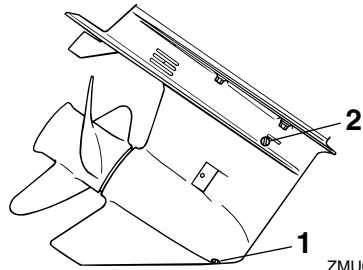
HWM00800

AVVERTENZA

- Accertatevi che il motore fuoribordo sia saldamente fissato allo specchio di poppa o ad un supporto stabile. Potreste ferirvi gravemente se il motore vi cade addosso.
- Non state mai sotto il piede del motore quando è sollevato, anche quando la leva di supporto tilt o la manopola sono bloccate. Qualora il motore fuoribordo

dovesse cadere potreste riportare gravi ferite.

1. Sollevare il motore fuoribordo in modo che la vite di scarico dell'olio per ingranaggi venga a trovarsi nel punto più basso possibile.
2. Collocare un recipiente adeguato sotto la scatola degli ingranaggi.
3. Togliere la vite di scarico dell'olio per ingranaggi.



ZMU03133

1. Vite di scarico dell'olio ingranaggi
2. Tappo livello olio

NOTA:

Se la vite di scarico dell'olio per ingranaggi in dotazione è magnetizzata: ripulitela da tutte le particelle di metallo prima di installarla.

4. Togliere il tappo livello olio per scaricare completamente l'olio.

HCM00710

ATTENZIONE:

Ispezionare l'olio usato dopo che è stato scaricato. Se l'olio è lattiginoso, vuol dire che nella scatola degli ingranaggi entra acqua, cosa che rischia di danneggiarla. Consultare un concessionario Yamaha per la riparazione delle guarnizioni del piede.

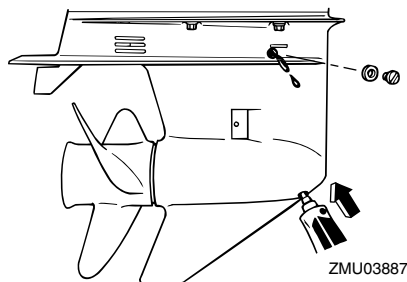
Manutenzione

NOTA: _____

Per lo smaltimento dell'olio usato consultate il concessionario Yamaha.

5. Con il motore fuoribordo in posizione verticale ed usando un dispositivo di riempimento flessibile o a pressione, iniettate olio per ingranaggi nel foro della vite di scarico dell'olio per ingranaggi.

Olio per ingranaggi consigliato:
Olio per ingranaggi ipoidi SAE#90
Quantità d'olio per ingranaggi:
610.0 cm³ (20.62 US oz) (21.51 Imp.oz)



6. Quando l'olio comincia ad uscire dal foro del tappo livello olio, inserite e stringete il tappo livello olio.
7. Inserite e serrate la vite di scarico dell'olio per ingranaggi.

HMU29302

Pulizia del serbatoio carburante

HWM00920



AVVERTENZA _____

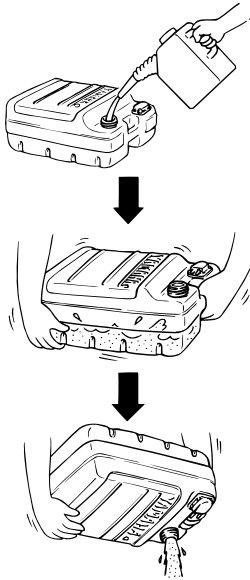
La benzina è altamente infiammabile e i suoi vapori sono infiammabili ed esplosivi.

- Consultate il vostro concessionario Yamaha se avete domande sul modo di eseguire correttamente questa proce-

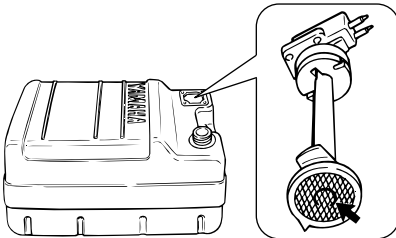
dura.

- Quando pulite il serbatoio del carburante, state lontani da scintille, sigarette, fiamme ed altre fonti di accensione.
- Prima di pulirlo, togliete il serbatoio del carburante dall'imbarcazione. Lavorate solo all'aperto, in un luogo ben ventilato.
- Asciugate immediatamente tutti gli schizzi.
- Rimontate con attenzione il serbatoio del carburante. Un errato montaggio potrebbe dare luogo a perdite di carburante, con conseguente rischio di incendio o di esplosione.
- Smaltite la vecchia benzina in ottemperanza alle disposizioni locali.

1. Svuotate il serbatoio carburante in un contenitore omologato.
2. Versate una piccola quantità di solvente adatto nel serbatoio. Avvitatene il tappo e agitate il serbatoio. Scaricate completamente il solvente.



3. Togliete le viti che fissano il gruppo del giunto del carburante. Estraiete il gruppo dal serbatoio.



4. Pulite il filtro (situato all'estremità del tubo di aspirazione) con un solvente adatto. Lasciate asciugare il filtro.
5. Sostituite la guarnizione con una nuova. Rimontate il gruppo del giunto del carburante e serrate a fondo le viti.

HMU29312

Controllo e sostituzione degli anodi

I motori fuoribordo Yamaha sono protetti dal-

la corrosione da anodi sacrificali. Controllate periodicamente gli anodi esterni. Togliete le incrostazioni dalla superficie degli anodi. Consultate il concessionario Yamaha per la sostituzione degli anodi esterni.

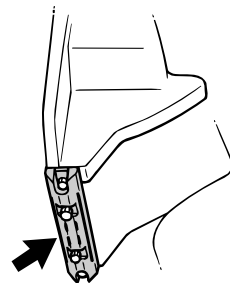
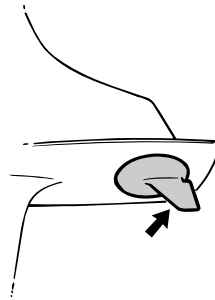
HCM00720

ATTENZIONE:

Non verniciate gli anodi, perché la vernice li renderebbe inefficaci.

NOTA:

Controllate i cavi di massa collegati agli anodi esterni, sui modelli che ne sono dotati. Consultate il concessionario Yamaha per il controllo e la sostituzione degli anodi interni del piede.



Manutenzione

HMU29320

Controllo della batteria (per i modelli ad avviamento elettrico)

HWM00330



Il liquido elettrolitico contenuto nella batteria è pericoloso; contiene acido solforico che è velenoso e fortemente caustico. Attenetevi sempre a queste misure di precauzione:

- Evitate il contatto del corpo con il liquido elettrolitico perché può causare ustioni gravi e danni irreversibili agli occhi.
- Indossate occhiali di protezione quando le maneggiate o lavorate alle batterie.

Antidoto (ESTERNO):

- PELLE - Lavatela con acqua.
- OCCHI - Sciacquateli con acqua per 15 minuti e consultate immediatamente un medico.

Antidoto (INTERNO):

- Bevete latte o acqua in abbondanza, seguiti da latte di magnesia, uovo sbattuto oppure olio vegetale. Consultate immediatamente un medico.

Inoltre le batterie generano gas idrogeno, che è esplosivo; pertanto dovrete sempre attenervi a queste misure di precauzione:

- Caricate le batterie in un luogo ben ventilato.
- Tenete le batterie lontane dal fuoco, dalle scintille o dalle fiamme libere (per esempio: saldatrici, sigarette accese e così via).
- NON FUMATE quando caricate o maneggiate le batterie.

TENETE LE BATTERIE E IL LIQUIDO ELETTROLITICO FUORI DALLA PORTA-

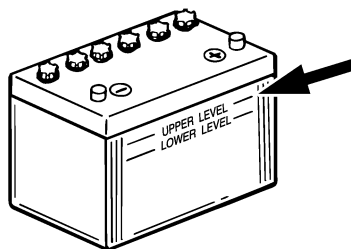
TA DEI BAMBINI.

HCM00360

ATTENZIONE:

- Una batteria trascurata si deteriorerà rapidamente.
- La normale acqua di rubinetto contiene minerali che sono dannosi per la batteria, e quindi non dovrete farne uso per i rabbocchi.

1. Controllate il livello dell'elettrolita almeno una volta al mese. Quando necessario, rabboccate fino al livello raccomandato dal fabbricante. Usate unicamente acqua distillata (o acqua pura deionizzata per batterie).



ZMU01810

2. Tenete sempre la batteria in buono stato di carica. L'installazione di un voltmetro vi aiuterà a controllare la vostra batteria. Se non dovete usare l'imbarcazione per un mese o più, togliete la batteria dall'imbarcazione e conservatela in un luogo fresco e oscuro. Ricaricate completamente la batteria prima di usarla.
3. Se la batteria deve restare conservata per più di un mese, controllate il peso specifico del liquido almeno una volta al mese e ricaricatela quando è scarica.

NOTA:

Consultate il concessionario Yamaha per caricare o ricaricare le batterie.

HMU29331

Collegare la batteria

HWM00570



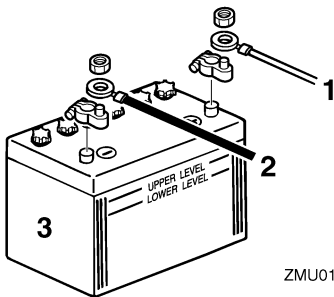
Montate saldamente il supporto della batteria in un punto dell'imbarcazione asciutto, ben ventilato ed esente da vibrazioni. Installate nel supporto una batteria completamente carica.

HCM01121

ATTENZIONE:

- Accertatevi che, nei modelli in cui è presente, l'interruttore generale sia "OFF" (off) prima di lavorare sulla batteria.
- L'inversione dei cavi della batteria danneggerà le parti elettriche.
- Collegare per primo il cavo ROSSO quando installate la batteria, scollegate per primo il cavo NERO quando la togliete. In caso contrario rischiate di danneggiare le parti elettriche.
- I contatti elettrici e i cavi della batteria devono essere puliti e collegati nel modo corretto, altrimenti la batteria non potrà avviare il motore.

Collegate per primo il cavo ROSSO al morsetto POSITIVO (+). Quindi collegate il cavo NERO al morsetto NEGATIVO (-).



ZMU01811

1. Cavo rosso
2. Cavo nero

3. Batteria

HMU29370

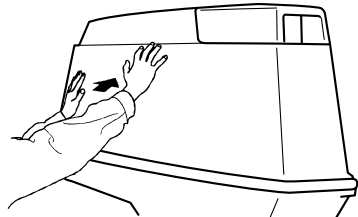
Scollegare la batteria

Scollegate per primo il cavo NERO dal morsetto NEGATIVO (-). Quindi scollegate il cavo ROSSO dal morsetto POSITIVO (+).

HMU29390

Controllo della calandra

Controllate il raccordo della calandra spingendolo con entrambe le mani. Se è allentato, fatelo riparare dal vostro concessionario Yamaha.

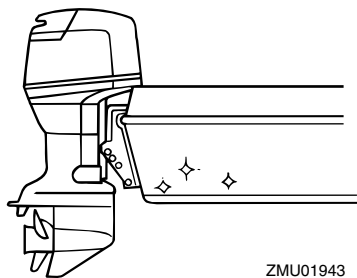


ZMU04678

HMU29400

Rivestimento della carena

Uno scafo pulito migliora le prestazioni dell'imbarcazione. La carena va tenuta pulita dalle incrostazioni per quanto possibile. Se necessario, la carena va rivestita con vernice antivegetativa approvata nel vostro paese, per impedire che si formino incrostazioni. Non usate vernice antivegetativa che contenga rame o grafite. Tali vernici possono provocare una più rapida corrosione del motore.



ZMU01943

HMU29424

Individuazione dei guasti

Un guasto agli impianti del carburante, di compressione o di accensione può provocare difficoltà di avviamento, perdita di potenza o altri inconvenienti. Questa sezione descrive i controlli di base e le possibili riparazioni, e riguarda tutti i motori fuoribordo Yamaha. È possibile pertanto che alcune voci non riguardino il modello in vostro possesso.

Se deve essere riparato, portate il vostro motore fuoribordo dal vostro concessionario Yamaha.

Se la spia di allarme per guasti al motore lampeggia, consultate il vostro concessionario Yamaha.

Lo starter non funziona.

D. La batteria è fiacca oppure è scarica?

R. Controllate lo stato della batteria. Usate una batteria della capacità consigliata.

D. I collegamenti della batteria sono allentati o corrosi?

R. Serrate i cavi e pulite i morsetti della batteria.

D. Il fusibile del relè del circuito d'avviamento elettrico o il circuito elettrico sono bruciati?

R. Cercate la causa del sovraccarico elettrico e riparatela. Sostituite il fusibile con uno dello stesso amperaggio.

D. I componenti dello starter sono difettosi?

R. Fatelo revisionare da un concessionario Yamaha.

D. La leva del cambio è ingranata?

R. Mettetela in folle.

Il motore non parte (lo starter funziona).

D. Il serbatoio carburante è vuoto?

R. Riempite il serbatoio con carburante nuovo e pulito.

D. Il carburante è contaminato o vecchio?

R. Riempite il serbatoio con carburante nuovo e pulito.

D. Il filtro del carburante è ostruito?

R. Pulite o sostituite il filtro.

D. La procedura di avviamento è sbagliata?

R. Vedi a pagina 29.

D. La pompa benzina funziona male?

R. Fatela revisionare da un concessionario Yamaha.

D. La o le candele sono sporche o del tipo sbagliato?

R. Controllate la o le candele. Pulitele o sostituitele con candele del tipo consigliato.

D. Il o i cappucci sono stati montati male?

R. Controllateli e rimontateli.

D. I cavi dell'accensione sono danneggiati o mal collegati?

R. Controllate se i cavi sono consumati o spezzati. Serrate tutti i collegamenti allentati. Sostituite i cavi consumati o spezzati.

D. I componenti dell'accensione sono difettosi?

R. Fateli revisionare da un concessionario Yamaha.

D. Il tirante dell'interruttore di spegnimento di emergenza del motore non è attaccato?

R. Attaccate il tirante.

Riparazione dei guasti

D. Vi sono parti interne del motore danneggiate?

R. Fatelo revisionare da un concessionario Yamaha.

Il motore non regge il minimo o si ingolf.

D. La o le candele sono sporche o del tipo sbagliato?

R. Controllate la o le candele. Pulitele o sostituitele con candele del tipo consigliato.

D. L'impianto del carburante è ostruito?

R. Controllate se il condotto del carburante è schiacciato o piegato o se vi sono altre ostruzioni nell'impianto del carburante.

D. Il carburante è contaminato o vecchio?

R. Riempite il serbatoio con carburante nuovo e pulito.

D. Il filtro del carburante è ostruito?

R. Pulite o sostituite il filtro.

D. I componenti dell'accensione sono fuori uso?

R. Fatela revisionare da un concessionario Yamaha.

D. Il sistema di allarme si è attivato?

R. Trovate e riparate la causa dell'allarme.

D. La distanza elettrodi è sbagliata?

R. Controllate e regolatela come specificato.

D. I cavi dell'accensione sono danneggiati o mal collegati?

R. Controllate se i cavi sono consumati o spezzati. Serrate tutti i collegamenti allentati. Sostituite i cavi consumati o spezzati.

D. Non è usato lo specifico olio motore?

R. Controllate e sostituite l'olio con quello specificato.

D. Il termostato è guasto oppure ostruito?

R. Fatelo revisionare da un concessionario Yamaha.

D. Il carburatore è regolato male?

R. Fatelo revisionare da un concessionario Yamaha.

D. La pompa benzina è danneggiata?

R. Fatela revisionare da un concessionario Yamaha.

D. La vite di sfiato dell'aria sul serbatoio carburante è chiusa?

R. Aprite la vite di sfiato dell'aria.

D. Il pomello dello starter è rimasto tirato?

R. Rimettetelo nella posizione iniziale.

D. L'angolo del motore è troppo alto?

R. Riportatelo alla normale posizione di funzionamento.

D. Il carburatore è ostruito?

R. Fatelo revisionare da un concessionario Yamaha.

D. Il giunto del carburante è mal collegato?

R. Collegatelo bene.

D. La regolazione della valvola a farfalla è sbagliata?

R. Fatela revisionare da un concessionario Yamaha.

D. Il cavo della batteria è scollegato?

R. Collegatelo saldamente.

Riparazione dei guasti

Il cicalino d'allarme suona o si accende una spia.

D. L'impianto di raffreddamento è ostruito?
R. Controllate se vi sono ostacoli all'aspirazione dell'acqua.

D. Il livello olio motore è basso?
R. Riempite il serbatoio dell'olio con olio motore del tipo specificato.

D. Il grado termico della candela è incorretto?
R. Controllate la candela e sostituirla con una del tipo consigliato.

D. Non è usato lo specifico olio motore?
R. Controllate e sostituite l'olio come specificato.

D. L'olio motore è contaminato o deteriorato?
R. Sostituitelo con olio pulito, del tipo specificato.

D. Il filtro dell'olio è ostruito?
R. Fatelo revisionare da un concessionario Yamaha.

D. La pompa d'alimentazione/iniezione olio funziona male?
R. Fatela revisionare da un concessionario Yamaha.

D. Il carico nell'imbarcazione è mal distribuito?
R. Distribuitelo bene per equilibrare meglio l'imbarcazione.

D. Il termostato o la pompa dell'acqua sono difettosi?
R. Fateli revisionare da un concessionario

Yamaha.

D. Troppa acqua nella coppa del filtro del carburante?
R. Svotate la coppa del filtro.

Il motore perde potenza.

D. L'elica è danneggiata?
R. Fatela riparare o sostituire.

D. Il passo o il diametro dell'elica sono sbagliati?
R. Montate l'elica adatta per far funzionare il motore fuoribordo ai regimi consigliati (giri al minuto).

D. L'angolo di trim è sbagliato?
R. Regolate l'angolo di trim in modo da ottenere un funzionamento efficiente.

D. Il motore è montato all'altezza sbagliata sullo specchio di poppa?
R. Fatelo montare all'altezza corretta.

D. Il sistema di allarme si è attivato?
R. Trovate e riparate la causa dell'allarme.

D. La carena è fortemente incrostata?
R. Pulite la carena.

D. La o le candele sono sporche o del tipo sbagliato?
R. Controllate la o le candele. Pulitele o sostituitele con candele del tipo consigliato.

D. Alghe o altro materiale estraneo sono aggrovigliati attorno all'alloggiamento degli ingranaggi?
R. Togliete il materiale estraneo e pulite il piede.

Riparazione dei guasti

D. L'impianto del carburante è ostruito?

R. Controllate se il condotto del carburante è schiacciato o piegato o se vi sono altre ostruzioni nell'impianto del carburante.

D. Il filtro del carburante è ostruito?

R. Pulite o sostituite il filtro.

D. Il carburante è contaminato o vecchio?

R. Riempite il serbatoio con carburante nuovo e pulito.

D. La distanza elettrodi è sbagliata?

R. Controllate e regolatela come specificato.

D. I cavi dell'accensione sono danneggiati o mal collegati?

R. Controllate se i cavi sono consumati o spezzati. Serrate tutti i collegamenti allentati. Sostituite i cavi consumati o spezzati.

D. Le parti elettriche sono fuori uso?

R. Fateli revisionare da un concessionario Yamaha.

D. Non è usato il carburante specificato?

R. Sostituite il carburante con quello di tipo specificato.

D. Non è usato lo specifico olio motore?

R. Controllate e sostituite l'olio come specificato.

D. Il termostato è guasto oppure ostruito?

R. Fatelo revisionare da un concessionario Yamaha.

D. La vite di sfiato dell'aria è chiusa?

R. Aprite la vite di sfiato dell'aria.

D. La pompa benzina è danneggiata?

R. Fatela revisionare da un concessionario Yamaha.

D. Il giunto del carburante è mal collegato?

R. Collegatelo bene.

D. Il grado termico della candela è incorretto?

R. Controllate la candela e sostituitemela con una del tipo consigliato.

D. La cinghia di trasmissione della pompa di pressurizzazione carburante è rotta?

R. Fatela revisionare da un concessionario Yamaha.

D. Il motore non risponde bene alla posizione della leva del cambio?

R. Fatelo revisionare da un concessionario Yamaha.

Il motore presenta vibrazioni eccessive.

D. L'elica è danneggiata?

R. Fatela riparare o sostituire.

D. L'albero dell'elica è danneggiato?

R. Fatelo revisionare da un concessionario Yamaha.

D. Alghe o altro materiale estraneo sono aggraviati attorno all'elica?

R. Toglieteli e pulite l'elica.

D. Il bullone di montaggio del motore è allentato?

R. Serrate il bullone.

D. Il perno del timone è allentato o danneggiato?

R. Riavvitatelo o fatelo revisionare da un concessionario Yamaha.

HMU29432

Interventi temporanei d'emergenza

HMU29440

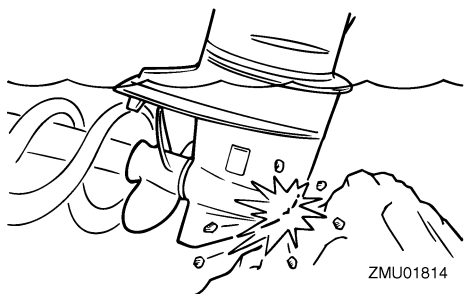
Danni causati da collisione

HWM00870

AVVERTENZA

Il motore fuoribordo può risultare gravemente danneggiato da una collisione mentre funziona o viene trasportato. Tali danni possono rendere poco sicuro il motore fuoribordo.

Se il motore fuoribordo colpisce un ostacolo sommerso, attenetevi alla procedura seguente.



1. Fermate il motore immediatamente.
2. Verificate se il sistema di comando e tutti gli altri componenti hanno riportato danni. Controllate anche che l'imbarcazione non abbia riportato danni.
3. Anche se non avete trovato danni, dirigetevi lentamente e con molta attenzione al porto più vicino.
4. Prima di farlo funzionare di nuovo, fate revisionare il motore fuoribordo da un concessionario Yamaha.

HMU29462

Sostituzione del fusibile

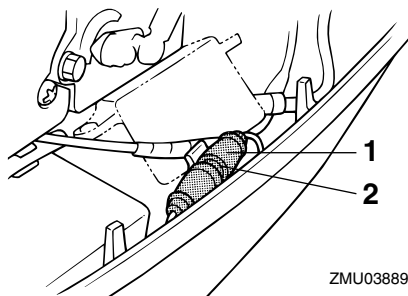
Se nel modello ad avviamento elettrico si è bruciato un fusibile, aprite il portafusibile e sostituitelo con uno di ricambio dello stesso

amperaggio.

HWM00630

AVVERTENZA

Controllate che il fusibile sia del tipo specificato. Un fusibile d'altro tipo o un pezzo di filo potrebbero dar luogo ad un passaggio eccessivo di corrente. Questo potrebbe danneggiare l'impianto elettrico e provocare un incendio.



1. Portafusibile
2. Fusibile (20 A)

NOTA:

Consultate il vostro concessionario Yamaha se il nuovo fusibile si brucia subito.

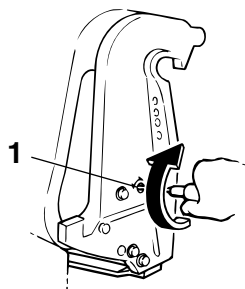
HMU29511

Il Trim-Tilt elettroidraulico / Tilt elettroidraulico non funziona

Se non potete sollevare o abbassare il motore con il Trim-Tilt elettroidraulico / il Tilt elettroidraulico perché la batteria è scarica oppure il Trim-Tilt elettroidraulico / il Tilt elettroidraulico è guasto, lo potete fare a mano.

1. Allentate la vite della valvola manuale girandola in senso orario finché non si arresta.

Riparazione dei guasti



ZMU03890

1. Vite della valvola manuale
2. Mettete il motore nella posizione desiderata, quindi stringete la vite della valvola manuale girandola in senso antiorario.

HMU29531

Lo starter non funziona

Se il meccanismo di avviamento non funziona (se non riuscite ad avviare il motore con lo starter), potete avviare il motore usando la fune di avviamento di emergenza del motore.

HWM01020

AVVERTENZA

- Usate questa procedura solo in caso di emergenza e unicamente per rientrare in porto per le riparazioni.
- Quando usate il cavo di avviamento d'emergenza per avviare il motore, il dispositivo di protezione dall'avviamento in marcia non funziona. Accertatevi che la leva del telecomando sia in folle. Altrimenti l'imbarcazione potrebbe iniziare a muoversi inaspettatamente, con il rischio di provocare un incidente.
- Durante la marcia, fissate saldamente il tirante dell'interruttore di spegnimento di emergenza del motore a un vostro indumento, oppure al braccio o alla gamba.
- Non fissate il tirante ad indumenti che

potrebbero strapparsi. Disponete il tirante in modo che non possa rimanere impigliato, impedendone così il funzionamento.

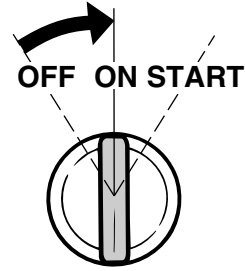
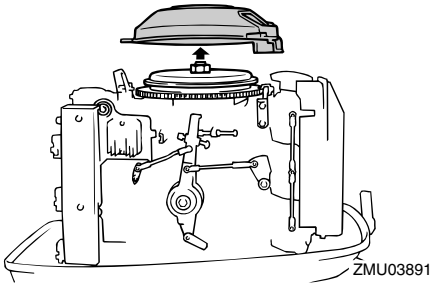
- Evitate di tirare accidentalmente il tirante durante il normale funzionamento. La perdita di potenza del motore comporta la perdita di controllo del timone. Inoltre, con la perdita di potenza, l'imbarcazione potrebbe rallentare repentinamente. Questo rischierebbe di proiettare in avanti le persone e gli oggetti che si trovano a bordo.
- Accertatevi che non ci sia nessuno accanto a voi quando tirate la fune di avviamento. La sferzata potrebbe ferire qualcuno.
- Un volano in rotazione privo di protezione è estremamente pericoloso. Tenete lontani indumenti ampi ed altri oggetti quando avviate il motore. Usate la fune di avviamento di emergenza del motore solo nel modo spiegato. Non toccate il volano o altre parti in movimento mentre il motore è in moto. Non montate il meccanismo di avviamento o la calandra dopo che il motore è stato avviato.
- Non toccate la bobina di accensione, il filo della candela, il cappuccio della candela o altre parti elettriche quando state avviando o facendo funzionare il motore. Potreste ricevere una scossa elettrica.

HMU29573

Avviamento d'emergenza del motore

1. Togliete la calandra.
2. Staccate dallo starter il cavo del dispositivo di protezione dall'avviamento in marcia, se presente.
3. Togliete il coperchio dello starter/volano

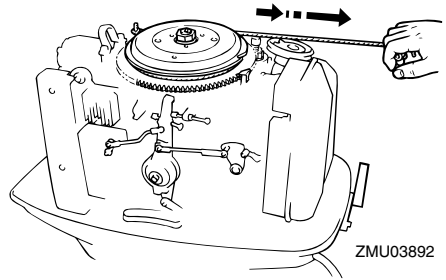
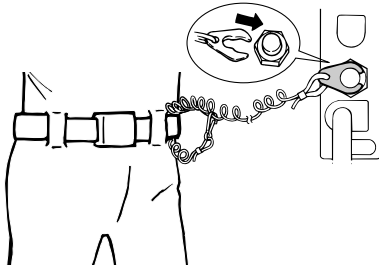
dopo aver tolto il o i bulloni.



ZMU01906

4. Preparate il motore per l'avviamento. Per maggiori informazioni, vedi a pagina 29. Accertatevi che il motore sia in folle e che la forcina del tirante di spegnimento del motore sia inserita nell'interruttore di spegnimento di emergenza del motore. Se presente, l'interruttore generale deve essere posizionato su "ON" (on).

5. Inserite l'estremità annodata della fune di avviamento di emergenza del motore nell'incavo del rotore del volano ed avvolgetela attorno al volano con vari giri in senso orario.
6. Tirate lentamente la fune fino a sentire una certa resistenza.
7. Date un forte strappo deciso per mettere in moto e avviare il motore. Ripetete se necessario.



NOTA:

Se con questa procedura il motore non parte, vedi a pagina 68.

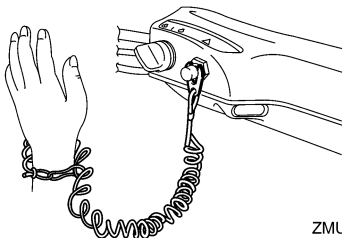
HMU29670

Il motore non funziona

HMU29691

Guasto dell'impianto di accensione

Se la tensione della batteria è bassa, o nell'improbabile caso di un guasto dell'impianto di accensione, il regime del motore



Riparazione dei guasti

può diventare incostante oppure il motore si ferma. In tal caso, attenetevi alla procedura spiegata.

1. Togliete il coperchio della centralina CDI o il coperchio dell'impianto elettrico, se presente.
2. Staccate il cavo giallo (circuito d'emergenza) della centralina CDI per rientrare in porto.

HWM00350

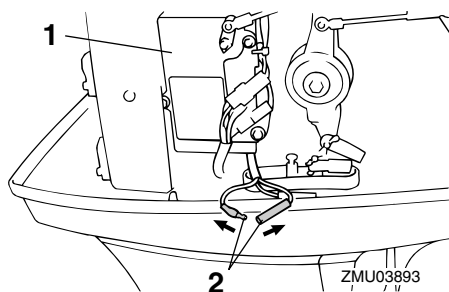
AVVERTENZA

Quando il cavo giallo è staccato, il minimo e i bassi regimi sono leggermente più alti del normale. State attenti quando partite o vi fermate.

HCM00380

ATTENZIONE:

Usate questa procedura solo in caso di emergenza e unicamente per il tempo occorrente per rientrare in porto per le riparazioni.



1. Centralina CDI
2. Cavo giallo

HMU29704

Il motore stenta a partire a freddo

Se il motore stenta a partire quando è freddo, ricorrete alla procedura seguente.

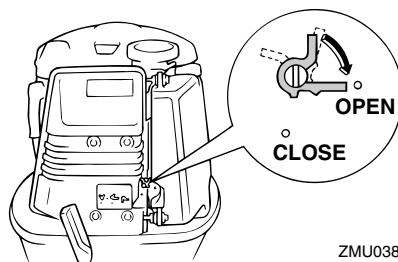
HWM00410

AVVERTENZA

Quando avviate o fate funzionare il moto-

re, non toccate la bobina di accensione, il filo della candela, il cappuccio della candela o altre parti elettriche sotto alta tensione. Tenete lontani dal motore indumenti ampi ed altri oggetti quando lo avviate. Non toccate il volano o altre parti in movimento mentre il motore è in moto.

1. Regolate l'angolo di trim in modo che l'albero di trasmissione si trovi alle angolazioni giuste rispetto al pelo dell'acqua o sia abbassato.
2. Nei motori che ne sono dotati, aprite la valvola di avviamento di emergenza. La valvola si trova dietro al coperchio del silenziatore, sul lato anteriore del motore.



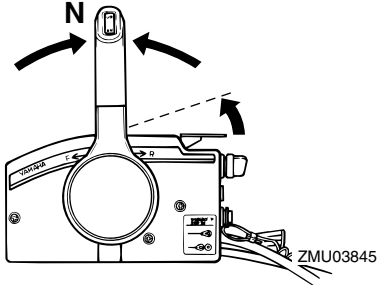
3. Schiacciate la pompa di adescamento due o tre volte per alimentare carburante.



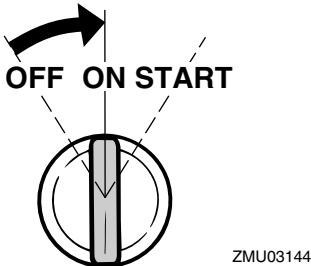
4. Date appena gas senza ingranare la marcia, usando l'impugnatura della ma-

Riparazione dei guasti

netta del gas, la leva di accelerazione in folle o l'acceleratore libero. Occorre variare leggermente l'apertura del gas a seconda della temperatura del motore. Quando il motore parte, riportate il gas nella sua posizione iniziale.



5. Girate l'interruttore generale su "ON" (on).



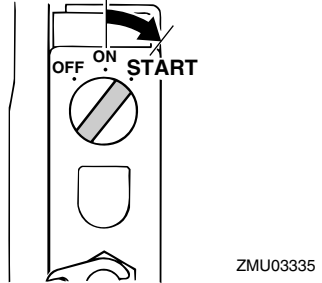
6. Girate l'interruttore generale su "START" (start).

HCM00191

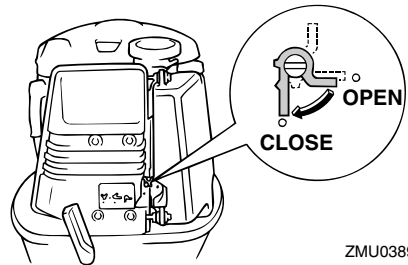
ATTENZIONE:

- Non posizionate mai l'interruttore generale su "START" (start) mentre il motore sta funzionando.
- Non fate girare il motorino di avviamento per più di 5 secondi. Se il motorino d'avviamento viene fatto girare senza interruzione per più di 5 secondi la batteria si scarica molto presto, rendendo impossibile avviare il motore. Inoltre

può risultare danneggiato anche lo starter. Se il motore non parte dopo 5 secondi di avviamento, riportate su "ON" (on) l'interruttore generale, aspettate 10 secondi, quindi provate di nuovo ad avviare il motore.



7. Quando il motore è partito, chiudete la valvola di avviamento di emergenza (se l'avete usata), quindi riportate il gas nella sua posizione originale.



NOTA:

Quando il meccanismo dello starter non funziona bene, vedi a pagina 67.

HMU29760

Trattamento del motore in caso di immersione

Se il motore fuoribordo è caduto in acqua, portatelo immediatamente dal concessionario Yamaha. Infatti il processo di corrosione

Riparazione dei guasti

comincia quasi subito.

Se non potete portare immediatamente il motore fuoribordo dal concessionario Yamaha, eseguite la procedura sotto indicata per ridurre al minimo i danni.

HMU29771

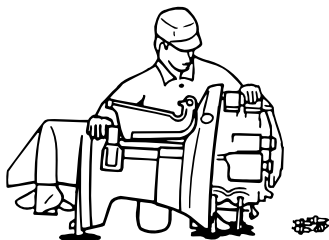
Procedura

1. Eliminate completamente fango, sale, alghe ecc. usando acqua dolce.



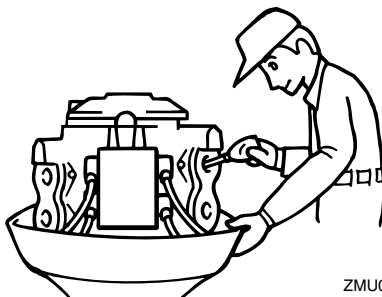
ZMU01909

2. Togliete le candele e posizionatele con i fori verso il basso per fare scorrere via acqua, fango e altri contaminanti.



ZMU01910

3. Scaricate il carburante dal carburatore, dal filtro carburante e dal condotto del carburante.
4. Alimentate olio protettivo per motori o olio motore attraverso il o i carburatori e i fori delle candele mentre avviate il motore con lo starter manuale o la fune di avviamento di emergenza.



ZMU01911

5. Portate quanto prima il motore fuoribordo da un concessionario Yamaha.


HCM00400

ATTENZIONE:

Non cercate di far funzionare il motore fuoribordo se prima non è stato completamente revisionato.



YAMAHA MOTOR CO., LTD.

Stampato in Giappone
Aprile 2005–0.3 × 1 

Stampato su carta riciclata