



**75C**  
**90A**

## **MANUALE DEL PROPRIETARIO**

**▲ Leggete attentamente questo manuale del proprietario prima di usare il vostro motore fuoribordo.**

**67P-28199-77-H0**

**Leggete attentamente questo manuale del proprietario prima di usare il vostro motore fuoribordo. Quando navigate, tenete a bordo il manuale in una busta a tenuta stagna. Se vendete il motore fuoribordo, il manuale deve accompagnarlo.**


# Informazioni importanti sul manuale

HMU25107

## Per il proprietario

Grazie per aver scelto un motore fuoribordo Yamaha. Il presente Manuale del proprietario contiene informazioni necessarie per un corretto utilizzo e una corretta manutenzione. L'applicazione di queste semplici istruzioni aiuterà a sfruttare appieno il nuovo motore Yamaha. In caso di domande sul funzionamento e la manutenzione del motore fuoribordo, rivolgersi al concessionario Yamaha.

Nel presente Manuale del proprietario, le informazioni particolarmente importanti sono evidenziate nei modi riportati di seguito.

 : È il simbolo di pericolo. Viene usato per segnalarvi il rischio potenziale di ferite. Rispettate tutte le consegne di sicurezza contraddistinte da questo simbolo per evitare possibili ferite o la morte.

HWM00781

### **AVVERTENZA**

**AVVERTENZA segnala una situazione pericolosa che, se non evitata, comporta un rischio di lesioni gravi o morte.**

HCM00701

### **ATTENZIONE**

**ATTENZIONE indica le precauzioni speciali che devono essere prese per evitare danni al motore fuoribordo o ad altre cose.**

### **NOTA:**

Una NOTA fornisce importanti informazioni per rendere le procedure più semplici e più chiare.

Yamaha è sempre al lavoro per migliorare il design e la qualità dei propri prodotti. Pertanto, nonostante il presente Manuale contenga

le informazioni più aggiornate sul prodotto disponibili al momento della pubblicazione, potrebbero esservi delle differenze tra il prodotto acquistato e quanto riportato nel Manuale. In caso di domande relative al presente Manuale, contattare il concessionario Yamaha.

Perché il prodotto duri a lungo, Yamaha consiglia di utilizzarlo in modo corretto e di eseguire la manutenzione e le ispezioni periodiche specificate come indicato nel Manuale del proprietario. Eventuali danni dovuti al mancato rispetto delle istruzioni non sono coperti dalla garanzia.

In alcuni paesi, le leggi o le regolamentazioni limitano l'uscita del prodotto dal paese in cui è stato acquistato, e potrebbe risultare impossibile registrarlo nel paese di destinazione. Inoltre la garanzia potrebbe non essere applicabile in certe regioni. Se prevedete di portare il prodotto in un altro paese, consultate il concessionario presso cui lo avete acquistato per ulteriori informazioni.

Se il prodotto è stato acquistato usato, rivolgersi al concessionario più vicino per effettuare una nuova registrazione e accedere ai servizi specificati.

### **NOTA:**

La 75CETO, 90AETO e gli accessori standard sono utilizzati come riferimento per le spiegazioni e le illustrazioni riportate nel presente Manuale. Pertanto, alcuni elementi non si applicano a tutti i modelli.

# Informazioni importanti sul manuale

---

HMU25121

**75C, 90A**

**MANUALE DEL PROPRIETARIO**

**©2012 Yamaha Motor Co., Ltd.**

**Prima Edizione, novembre 2012**

**Tutti i diritti riservati.**

**Qualsiasi riproduzione o uso non autorizzato**

**senza il permesso scritto di**

**Yamaha Motor Co., Ltd.**

**sono espressamente vietati.**

**Stampato in Giappone**

<b>Informazioni sulla sicurezza.....</b>	<b>1</b>	Requisiti del telecomando.....	10
Sicurezza del motore fuoribordo .....	1	Requisiti della batteria.....	11
Elica .....	1	Caratteristiche tecniche della	
Parti rotanti.....	1	batteria .....	11
Parti bollenti .....	1	Montaggio della batteria.....	11
Shock da folgorazione .....	1	Batterie multiple .....	11
Trim-Tilt elettroidraulico.....	1	Scelta dell'elica .....	11
Tirante di spegnimento di		Protezione dall'avviamento in	
emergenza del motore.....	1	marcia .....	12
Benzina .....	2	Requisiti dell'olio motore .....	12
Esposizione a benzina e schizzi .....	2	Requisiti del carburante .....	12
Monossido di carbonio .....	2	Benzina .....	12
Modifiche.....	2	Acqua fangosa o acida .....	13
Sicurezza della navigazione da		Vernice antivegetativa.....	13
diporto .....	2	Requisiti per lo smaltimento del	
Alcolici e farmaci .....	2	motore.....	13
Giubbotti salvagente (Personal		Attrezzatura di emergenza.....	13
flotation devices).....	2	<b>Componenti .....</b>	<b>14</b>
Bagnanti.....	2	Diagramma componenti.....	14
Passeggeri .....	2	Serbatoio del carburante.....	14
Sovraccarico .....	3	Giunto del carburante.....	15
Evitare le collisioni .....	3	Indicatore di livello del carburante...	15
Tempo .....	3	Tappo del serbatoio del	
Formazione dei passeggeri.....	3	carburante.....	15
Pubblicazioni sulla sicurezza della		Vite di sfiato dell'aria .....	15
navigazione da diporto.....	3	Scatola del telecomando.....	15
Leggi e regolamenti .....	3	Leva del telecomando .....	15
<b>Informazioni generali .....</b>	<b>4</b>	Levetta di blocco del folle.....	16
Casella per numero di matricola		Leva di accelerazione in folle .....	16
del motore .....	4	Barra di governo .....	16
Numero di matricola del motore		Leva del cambio .....	16
fuoribordo.....	4	Impugnatura della manetta del	
Numero della chiave .....	4	gas .....	17
Dichiarazione di conformità (DoC)		Indicatore di accelerazione .....	17
CE .....	4	Registro frizione dell'acceleratore...	17
Etichetta CE .....	4	Tirante di spegnimento di	
Leggere i manuali e le etichette .....	6	emergenza del motore e	
Etichette di avvertenza .....	6	forcella .....	18
<b>Caratteristiche tecniche e</b>		Pulsante di spegnimento del	
<b>requisiti .....</b>	<b>9</b>	motore .....	18
Caratteristiche tecniche.....	9	Interruttore generale.....	19
Requisiti di installazione .....	10	Registro frizione del timone.....	19
Numero di cavalli vapore della		Interruttore PTT sul telecomando	
barca .....	10	o sulla barra di governo .....	20
Montaggio del motore .....	10	Interruttore PTT sulla bacinella .....	20

# Indice

---

Pinna direzionale con anodo.....	20	Impianto del carburante .....	33
Leva di supporto tilt per modello con Trim-Tilt elettroidraulico .....	21	Comandi .....	34
Leva(e) di aggancio/sgancio carenatura (del tipo da ruotare) ....	21	Tirante di spegnimento di emergenza del motore .....	34
Dispositivo di lavaggio .....	22	Olio.....	34
<b>Strumenti e indicatori .....</b>	<b>23</b>	Motore .....	35
Contagiri digitale .....	23	Funzionamento dopo un lungo periodo di inattività .....	35
Contagiri.....	23	Dispositivo di lavaggio.....	35
Indicatore di trim .....	23	Installare la carenatura.....	35
Contaore .....	23	Controllo dell'impianto di Trim-Tilt elettroidraulico.....	36
Spia di livello dell'olio (tipo digitale) .....	24	Batteria.....	37
Spia di surriscaldamento motore.....	24	Rifornimento di carburante e di olio motore .....	37
Indicatore di velocità digitale .....	24	Rifornimento di carburante per il serbatoio portatile .....	37
Indicatore di velocità .....	24	Rifornimento d'olio per i modelli ad avviamento elettrico .....	38
Indicatore di livello del carburante.....	25	Funzionamento della spia di livello dell'olio .....	40
Indicatore della distanza percorsa/orologio/voltmetro .....	25	Funzionamento del motore .....	40
Spia del livello di carburante .....	26	Mandata del carburante (serbatoio portatile) .....	41
Spia di bassa tensione della batteria.....	26	Avviamento del motore .....	42
Contagiri analogico .....	26	Controlli dopo l'avviamento del motore.....	45
Spie di livello dell'olio (tre spie).....	27	Acqua di raffreddamento .....	45
Indicatore di trim analogico .....	27	Riscaldare il motore .....	45
<b>Sistema di comando del motore .....</b>	<b>28</b>	Modelli ad avviamento elettrico e Prime Start.....	45
Sistema di allarme.....	28	Controlli dopo il riscaldamento del motore .....	45
Allarme per surriscaldamento .....	28	Innestare le marce .....	45
Allarme per livello olio e allarme per filtro dell'olio ostruito .....	28	Interruttori di spegnimento .....	45
<b>Installazione.....</b>	<b>30</b>	Innestare le marce .....	45
Installazione .....	30	Arresto dell'imbarcazione.....	47
Montare il motore fuoribordo.....	30	Arrestare il motore .....	47
<b>Funzionamento.....</b>	<b>32</b>	Procedura.....	47
Primo uso del motore .....	32	Assetto del motore fuoribordo.....	48
Rodaggio del motore.....	32	Regolazione dell'angolo di trim (Trim-Tilt elettroidraulico) .....	49
Conoscere la propria imbarcazione .....	32	Regolazione dell'assetto dell'imbarcazione .....	50
Controlli prima di avviare il motore .....	33	Sollevarre e abbassare il motore ....	51
Livello del carburante .....	33		
Rimuovere la calandra .....	33		

Procedura per sollevare il motore (modelli con Trim-Tilt elettroidraulico) .....	51	Collegare la batteria .....	72
Procedura per abbassare il motore (modelli con Trim-Tilt elettroidraulico) .....	53	Scollegare la batteria .....	72
Acque basse .....	53	<b>Riparazione dei guasti</b> .....	<b>74</b>
Modelli con Trim-Tilt elettroidraulico .....	53	Individuazione dei guasti.....	74
Navigazione in altre condizioni.....	54	Interventi temporanei d'emergenza .....	78
<b>Manutenzione</b> .....	<b>56</b>	Danni causati da collisione.....	78
Trasporto e conservazione del motore fuoribordo .....	56	Sostituzione del fusibile.....	78
Conservazione del motore fuoribordo.....	57	Il PTT non funziona .....	78
Procedura .....	57	Lo starter non funziona .....	79
Lubrificazione (modelli a iniezione olio) .....	58	Avviamento d'emergenza del motore.....	79
Lavaggio del gruppo motore .....	58	Il motore non funziona .....	80
Pulizia del motore fuoribordo .....	59	Guasto dell'impianto di accensione.....	80
Controllo della superficie verniciata del motore fuoribordo ...	59	Il motore stenta a partire a freddo.....	81
Manutenzione periodica .....	60	Trattamento del motore in caso di immersione .....	83
Pezzi di ricambio .....	60		
Condizioni di funzionamento difficili .....	60		
Tabella di manutenzione 1 .....	62		
Tabella di manutenzione 2 .....	64		
Ingrassaggio .....	65		
Pulizia e regolazione della candela .....	65		
Controllo del filtro del carburante ...	66		
Controllo del minimo .....	66		
Controllo della presenza d'acqua nel serbatoio olio motore .....	67		
Ispezione di cavi e connettori.....	67		
Controllo dell'elica .....	67		
Togliere l'elica .....	68		
Installare l'elica .....	68		
Cambio dell'olio per ingranaggi.....	69		
Pulizia del serbatoio carburante.....	70		
Controllo e sostituzione degli anodi .....	71		
Controllo della batteria (per i modelli ad avviamento elettrico) ...	71		

HMU33622

## Sicurezza del motore fuoribordo

Osservate sempre queste precauzioni.

HMU36501

### Elica

Le persone che entrano in contatto con l'elica potrebbero essere ferite o uccise. L'elica può continuare a girare anche se il motore è in folle, e con i suoi bordi affilati può causare tagli anche da ferma.

- Arrestate il motore quando vicino a voi c'è una persona in acqua.
- Tenete le persone fuori portata dell'elica, anche se il motore è spento.

HMU33630

### Parti rotanti

Mani, piedi, capelli, gioielli, cinghiette del giubbotto salvagente e così via possono restare impigliati nelle parti rotanti interne del motore, con rischio di lesioni gravi o morte.

Lasciate la calandra installata nella misura del possibile. Non togliete o rimettete la calandra con il motore in funzionamento.

Fate funzionare il motore senza la carenatura solo in base alle specifiche istruzioni del manuale. Tenete lontano dalle parti rotanti esposte le mani, i piedi, i capelli, i gioielli, gli indumenti, le cinghiette del giubbotto salvagente, e così via.

HMU33640

### Parti bollenti

Durante e dopo il funzionamento, le parti del motore sono abbastanza calde da provocare scottature. Non toccate le parti sotto la calandra finché il motore non si è raffreddato.

HMU33650

### Shock da folgorazione

Non toccate le parti elettriche mentre avviate o fate funzionare il motore. Possono provocare shock da folgorazione o elettrocuzione.

HMU33660

## Trim-Tilt elettroidraulico

Un arto potrebbe restare schiacciato tra il motore e la staffa di bloccaggio quando il motore viene messo in assetto o inclinato. Tenete sempre gli arti lontano da questa zona. Accertatevi che non ci sia nessuno in questa zona quando fate funzionare il meccanismo di PTT.

Gli interruttori PTT funzionano anche se l'interruttore generale è spento. Tenete le persone lontano dagli interruttori ogni volta che lavorate attorno al motore.

Non state mai sotto il piede del motore quando è sollevato, neanche se la leva di supporto tilt è bloccata. Se il motore fuoribordo dovesse cadere accidentalmente potreste riportare gravi ferite.

HMU33671

## Tirante di spegnimento di emergenza del motore

Attaccate il tirante di spegnimento di emergenza del motore affinché il motore si spenga se il pilota cade in mare o lascia il timone. In tal modo si evita che l'imbarcazione si allontani a motore acceso e lasci i passeggeri in difficoltà, oppure travolga persone o cose. Durante la marcia, attaccate sempre saldamente il tirante di spegnimento di emergenza del motore a un vostro indumento, oppure al braccio o alla gamba. Non toglietelo per lasciare il timone mentre l'imbarcazione è in movimento. Non attaccate il tirante a un indumento che potrebbe strapparsi, né disponetelo in modo che resti impigliato, cosa che ne impedirebbe il funzionamento.

Badate a non far passare il tirante dove rischia di essere estratto accidentalmente. Se il tirante viene estratto mentre il motore sta funzionando, questo si spegne e perderete buona parte del controllo del timone. L'imbarcazione potrebbe rallentare bruscamente.



te, proiettando persone e cose in avanti.

HMU33810

## **Benzina**

**La benzina e i suoi vapori sono altamente infiammabili ed esplosivi.** Fate sempre rifornimento rispettando la procedura a pagina 40 per ridurre il rischio d'incendio e d'esplosione.

HMU33820

## **Esposizione a benzina e schizzi**

Badate a non schizzare benzina. Qualora dovesse accadere, asciugate subito gli schizzi con stracci asciutti. Smaltiteli in modo sicuro.

Lavate subito la pelle con acqua e sapone in caso di contatto con la benzina. Cambiatevi i vestiti se vi siete schizzati.

Se ingoiate benzina o ne aspirate vapori in quantità, oppure la benzina vi schizza negli occhi, consultate immediatamente un medico. Non aspirate la benzina con la bocca.

HMU33900

## **Monossido di carbonio**

Questo prodotto emette gas di scarico che contengono monossido di carbonio, un gas incolore e inodore che può provocare danni al cervello o morte se inalato. Tra i sintomi vi sono nausea, vertigini e sonnolenza. Ventilare bene il pozzetto e le cabine. Badate a non ostruire le bocche di ventilazione.

HMU33780

## **Modifiche**

Non cercate di modificare questo motore fuoribordo. Le modifiche possono ridurre la sicurezza e l'affidabilità del motore fuoribordo e renderne l'uso poco sicuro o illegale.

HMU33740

## **Sicurezza della navigazione da diporto**

Questa sezione contiene alcune delle principali precauzioni di sicurezza che dovrete osservare durante la navigazione.

HMU33710

## **Alcolici e farmaci**

Non pilotate mai dopo avere bevuto alcolici o assunto farmaci. L'intossicazione è uno dei più comuni fattori che contribuiscono alle disgrazie in mare.

HMU40280

## **Giubbotti salvagente (Personal flotation devices)**

Dovete avere a bordo un giubbotto salvagente approvato per ciascun occupante. Yamaha raccomanda di indossare sempre in navigazione il giubbotto salvagente. Almeno i bambini e le persone che non sanno nuotare dovrebbero sempre indossare il giubbotto salvagente, e tutti dovrebbero indossarlo quando le condizioni di navigazione sono potenzialmente pericolose.

HMU33731

## **Bagnanti**

Quando il motore è acceso, controllate sempre con la massima attenzione se ci sono persone in acqua, come bagnanti, sciatori o pescatori subacquei. Se c'è qualcuno in acqua accanto all'imbarcazione, mettete in folle e arrestate il motore.

State lontano dalle acque riservate alla balneazione. I bagnanti possono essere difficili da vedere.

L'elica può continuare a girare anche quando il motore è in folle. Arrestate il motore quando vicino a voi c'è una persona in acqua.

HMU33751

## **Passeggeri**

Consultate le istruzioni del fabbricante della vostra imbarcazione per i dettagli sui posti appropriati per i passeggeri a bordo e controllate che tutti i passeggeri siano seduti correttamente prima di accelerare e quando procedete a un regime superiore al minimo. I passeggeri in piedi o seduti in posti non ido-

## Informazioni sulla sicurezza

nei rischiano di essere proiettati fuori bordo o all'interno dell'imbarcazione da onde, scie o improvvisi cambiamenti di velocità o direzione. Anche quando i passeggeri sono seduti correttamente, avvertiteli se dovete compiere una manovra inusuale. Evitate sempre di saltare su onde e scie.

HMU33760

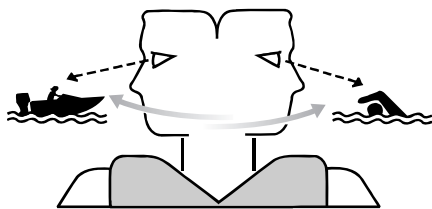
### **Sovraccarico**

Non sovraccaricate l'imbarcazione. Consultate la targhetta dell'imbarcazione o il suo fabbricante per il peso e il numero massimo di passeggeri. Controllate che il peso nell'imbarcazione sia distribuito in base alle istruzioni del suo fabbricante. Sovraccaricare o distribuire male il peso nell'imbarcazione possono comprometterne la maneggevolezza e causare incidenti, oppure farla capovolgere o affondare.

HMU33772

### **Evitare le collisioni**

Localizzate costantemente la presenza di bagnanti, oggetti ed altre imbarcazioni. State in guardia quando le condizioni limitano la vostra visibilità o impediscono la visione di altre persone.



ZMU06025

Pilotate adottando ogni cautela a regimi sicuri e tenetevi a distanza di sicurezza da bagnanti, oggetti ed altre imbarcazioni.

- Non tallonate altre imbarcazioni o persone che fanno sci d'acqua.

- Evitate le brusche virate o altre manovre che rendano difficile agli altri evitarvi o capire dove volete andare.
- Evitate le zone con oggetti sommersi o le acque basse.
- Navigate nei vostri limiti ed evitate manovre azzardate per ridurre il rischio di perdere il controllo, cadere fuori bordo e provocare collisioni.
- Agite preventivamente per evitare le collisioni. Ricordate che le imbarcazioni non hanno freni, e spegnere il motore o ridurre il gas possono diminuire la vostra capacità di governare. Se non siete sicuri di potervi fermare a tempo prima di colpire un ostacolo, date gas e virate.

HMU33790

### **Tempo**

Informatevi sul tempo. Controllate le previsioni meteorologiche prima di uscire in mare. Evitate di navigare con cattivo tempo.

HMU33880

### **Formazione dei passeggeri**

Accertatevi che almeno uno dei passeggeri abbia la formazione necessaria per pilotare l'imbarcazione in caso di emergenza.

HMU33890

### **Pubblicazioni sulla sicurezza della navigazione da diporto**

Informatevi della sicurezza della navigazione da diporto. Altre pubblicazioni e informazioni possono essere ottenute presso molte organizzazioni di navigazione da diporto.

HMU33600

### **Leggi e regolamenti**

Imparate le leggi e i regolamenti di navigazione della località in cui navigate, e rispettateli. Alcuni gruppi di regole sono applicati in base alla posizione geografica, ma nel complesso le regole sono fondamentalmente le stesse del Codice della strada internazionale.

HMU25171

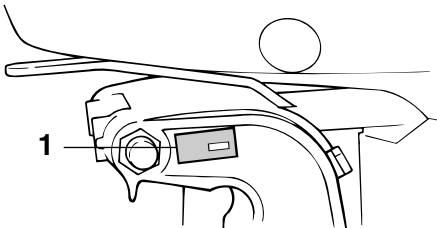
## Casella per numero di matricola del motore

HMU25184

### Numero di matricola del motore fuoribordo

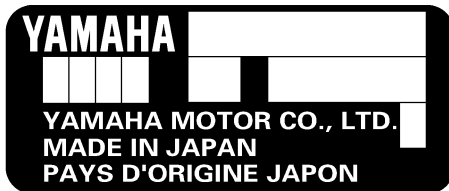
Il numero di matricola del motore fuoribordo è stampato sull'etichetta incollata sulla staffa di bloccaggio sinistra.

Appuntate negli spazi previsti il numero di matricola del vostro motore fuoribordo affinché vi sia più facile ordinare i pezzi di ricambio presso il vostro concessionario Yamaha, oppure come riferimento in caso di furto del vostro motore fuoribordo.



ZMU02931

1. Posizione del numero di matricola del motore fuoribordo

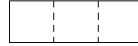


ZMU01692

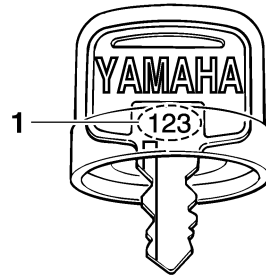
HMU25191

## Numero della chiave

Se il motore è dotato di interruttore generale a chiave, il numero di matricola della chiave è stampigliato sulla chiave stessa, come mostrato nell'illustrazione. Appuntate questo numero nello spazio previsto, come riferimento qualora doveste aver bisogno di una nuova chiave.



ZMU01693



ZMU01694

1. Numero della chiave

HMU37291

## Dichiarazione di conformità (DoC) CE

Questo motore fuoribordo è conforme ad alcune disposizioni della direttiva del Parlamento europeo relativa alle macchine.

Ciascun motore fuoribordo conforme è accompagnato dalla DoC CE. La DoC CE contiene le seguenti informazioni;

- Nome del costruttore del motore
- Nome del modello
- Codice prodotto del modello (codice modello approvato)
- Codice delle direttive a cui è conforme

HMU25206

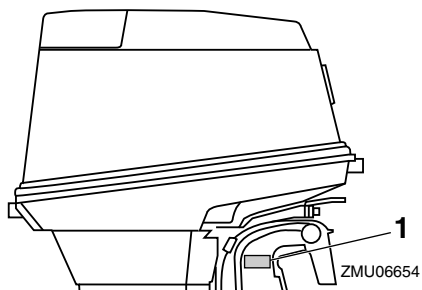
## Etichetta CE

I motori fuoribordo affissi con questo marchio

# Informazioni generali

---

“CE” sono conformi alle direttive di:  
2006/42/CE, 94/25/CE - 2003/44/CE e  
2004/108/CE.



1. Posizione della marcatura CE



ZMU06040

HMU33523

## Leggere i manuali e le etichette

Prima di fare funzionare o di lavorare su questo motore fuoribordo:

- Leggete il presente manuale.
- Leggete tutti i manuali forniti con l'imbarcazione.
- Leggete tutte le etichette affisse sul motore fuoribordo e l'imbarcazione.

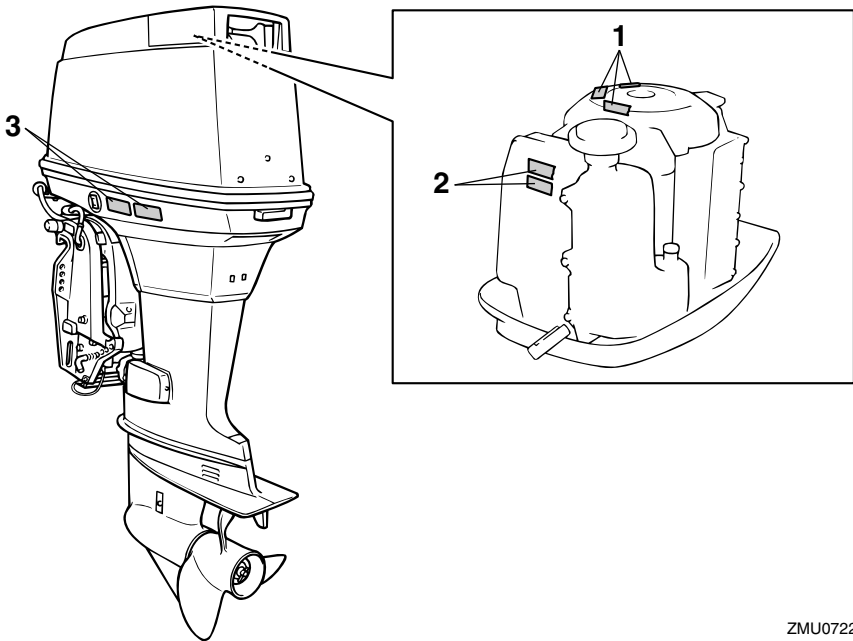
Se avete bisogno di informazioni supplementari, contattate il vostro concessionario Yamaha.

HMU33832

## Etichette di avvertenza

Se queste etichette sono danneggiate o mancano, contattate il vostro concessionario Yamaha per farvele sostituire.

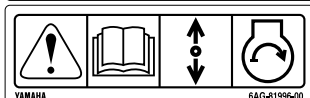
**75C, 90A**



ZMU07220

# Informazioni generali

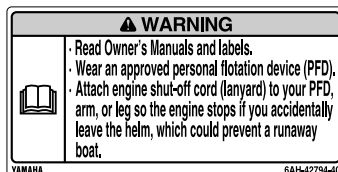
1



2



3



ZMU05706

HMU33912

## Contenuto delle etichette

Le etichette di avvertenza qui sopra hanno i seguenti significati.

1

HWM01691



L'avviamento d'emergenza non ha la protezione dall'avviamento in marcia. Prima di avviare il motore, accertatevi che il cambio sia in folle.

2

HWM01681



- Mentre il motore funziona, tenete lontano dalle parti rotanti le mani, i capelli e gli abiti.
- Non toccate o togliate parti elettriche quando avviate il motore o mentre sta

## funzionando.

3

HWM01671



- Leggete i Manuali del proprietario e le etichette.
- Indossate un giubbotto salvagente omologato.
- Attaccate il tirante di spegnimento d'emergenza del motore al vostro giubbotto salvagente, al braccio o alla gamba; in questo modo il motore si spegnerà se lasciate accidentalmente il timone ed eviterete che l'imbarcazione vi sfugga.

# Informazioni generali

HMU33843

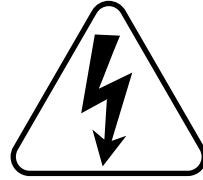
## Simboli

Significato dei simboli che seguono.

Attenzione/Avvertenza



ZMU05696



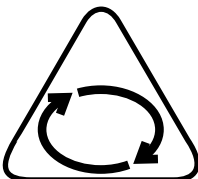
ZMU05666

Leggete il Manuale del proprietario



ZMU05664

Rischio causato dalla rotazione continua



ZMU05665

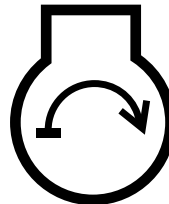
Rischio di shock elettrico

Direzione di funzionamento della leva del telecomando/leva del cambio, nelle due direzioni



ZMU05667

Accensione del motore/ Avviamento del motore



ZMU05668

# Caratteristiche tecniche e requisiti

HMU31480

## Caratteristiche tecniche

### NOTA:

“(AL)”, specificato nei dati delle caratteristiche tecniche che seguono, rappresenta il valore numerico dell'elica di alluminio installata.

Allo stesso modo, “(SUS)” rappresenta il valore dell'elica d'acciaio inossidabile installata e “(PL)” quello dell'elica di plastica installata.

HMU2821R

### Dimensione:

Lunghezza fuori tutto:

726 mm (28.6 in)

Larghezza fuori tutto:

374 mm (14.7 in)

Altezza fuori tutto L:

1413 mm (55.6 in)

Altezza specchio di poppa motore L:

520 mm (20.5 in)

Peso a secco (AL) L:

121 kg (266 lb)

Peso a secco (SUS) L:

123 kg (270 lb)

### Prestazioni:

Portata operativa a tutto gas:

4500–5500 giri/min.

Potenza nominale:

75CETO 55.2 kW (75 cv)

90AETO 66.2 kW (90 cv)

Minimo (in folle):

750-850 giri/min.

### Motore:

Tipo:

L3 a 2 tempi

Cilindrata:

1140 cm<sup>3</sup> (69.6 c.i.)

Alesaggio × corsa:

82.0 × 72.0 mm (3.23 × 2.83 in)

Impianto di accensione:

CDI

Candela con resistenza (NGK):

BR8HS-10

Distanza elettrodi:

0.9–1.0 mm (0.035–0.039 in)

Sistema di comando:

Telecomando

Sistema di avviamento:

Elettrico

Sistema di carburazione all'avviamento:

Arricchitore automatico Prime Start

Amperaggio min. per avviamento a freddo (CCA/EN):

430 A

Capacità nominale min. (20HR/IEC):

70 Ah

Uscita massima del generatore:

10 A

### Meccanismo:

Posizioni del cambio:

Marcia avanti-Folle-Marcia indietro

Rapporto di trasmissione:

2.00 (26/13)

Sistema Trim e Tilt:

Power trim e tilt

Riferimenti dell'elica:

P/K

### Carburante e olio:

Carburante consigliato:

Benzina normale senza piombo

Numero di ottano research min.:

75CETO 90

90AETO 90

Capacità del serbatoio carburante:

24 L (6.34 US gal, 5.28 Imp.gal),

25 L (6.60 US gal, 5.50 Imp.gal)

Olio motore consigliato:

Olio per motori fuoribordo a 2 tempi

YAMALUBE



# Caratteristiche tecniche e requisiti

Olio motore consigliato:

TC-W3

Impianto di lubrificazione:

Iniezione d'olio

Capacità del serbatoio olio motore:

3.3 L (3.49 US qt, 2.90 Imp.qt)

Olio per ingranaggi consigliato:

Olio per ingranaggi ipoidi

Grado d'olio per ingranaggi consigliato:

SAE 90 API GL-4

Quantità d'olio per ingranaggi:

0.610 L (0.645 US qt, 0.537 Imp.qt)

## Coppia di serraggio:

Candela:

25 Nm (2.55 kgf-m, 18.4 ft-lb)

Cappellotto dell'elica:

35 Nm (3.57 kgf-m, 25.8 ft-lb)

## Livello di rumore e vibrazioni:

Livello di pressione sonora per operatore (ICOMIA 39/94):

75CETO 91.1 dB(A)

90AETO 91.1 dB(A)

Potenza sonora (ICOMIA 40/94):

75CETO 98.9 dB(A)

90AETO 98.9 dB(A)

Vibrazioni alla barra di governo (ICOMIA 38/94):

75CETO 2.8 m/s<sup>2</sup>

90AETO 2.8 m/s<sup>2</sup>

HMU33554

## Requisiti di installazione

HMU33564

## Numero di cavalli vapore della barca

HWM01560

### **AVVERTENZA**

**Montando sull'imbarcazione un motore di potenza eccessiva rischiate di renderla estremamente instabile.**

Prima di installare il motore (i motori) fuoribordo, confermare che i relativi cavalli vapore non superino il numero masso di cavalli

vapore della barca. Vedere la targhetta del costruttore della barca oppure contattare il costruttore.

HMU33571

## Montaggio del motore

HWM01570

### **AVVERTENZA**

- Il montaggio sbagliato del motore fuoribordo può dare luogo a condizioni pericolose, come scarsa maneggevolezza, perdita di controllo o rischi di incendio.
- Poiché è molto pesante, per montare il motore in tutta sicurezza occorrono speciali attrezzature e formazione.

Il vostro concessionario o qualsiasi altra persona esperta di montaggio possono montare il motore fuoribordo usando gli attrezzi corretti e le istruzioni di montaggio complete. Per maggiori informazioni, vedi a pagina 30.

HMU33581

## Requisiti del telecomando

HWM01580

### **AVVERTENZA**

- Se il motore parte con la marcia ingranata, l'imbarcazione può muoversi in modo improvviso e inaspettato, causando una collisione o scagliando i passeggeri in acqua.
- Se il motore parte sempre con la marcia ingranata, il dispositivo di protezione dall'avviamento in marcia non funziona bene, e in questo caso dovrete smettere di usare l'imbarcazione. Contattate il concessionario Yamaha.

Il telecomando deve essere dotato di dispositivo di protezione dall'avviamento in marcia. Questo dispositivo impedisce di avviare il motore se il cambio non è in folle.

# Caratteristiche tecniche e requisiti

HMU25694

## Requisiti della batteria

HMU25721

### Caratteristiche tecniche della batteria

Amperaggio minimo per avviamento a freddo (CCA/EN):

430 A

Capacità nominale minima (20HR/IEC):

70 Ah

Il motore non può essere avviato se la tensione della batteria è troppo bassa.

HMU36290

### Montaggio della batteria

Montate saldamente il supporto della batteria in un punto dell'imbarcazione asciutto, ben ventilato ed esente da vibrazioni.

**AVVERTENZA! Non collocate oggetti infiammabili, e oggetti liberi metallici o pesanti nello stesso compartimento della batteria. Rischiereste di provocare un incendio, un'esplosione, o scintille.** [HWM01820]

HMU36300

### Batterie multiple

Per collegare varie batterie, ad esempio in configurazioni a più motori o con una batteria per accessori, consultate il vostro concessionario Yamaha per scegliere la batteria e i cavi corretti.

HMU34195

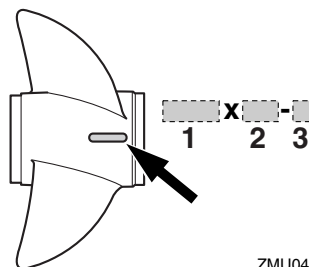
### Scelta dell'elica

Dopo la scelta del motore fuoribordo, quella dell'elica giusta è una delle più importanti decisioni d'acquisto che un pilota può fare. Tipo, dimensioni e design della vostra elica influiscono direttamente sull'accelerazione, la velocità massima, l'economia di carburante e anche la durata del motore. Yamaha progetta e fabbrica eliche per ogni motore fuoribordo Yamaha e per ogni applicazione. Quando lo acquistate, sul vostro motore fuoribordo è montata un'elica Yamaha selezionata

nata per funzionare in modo ottimale in una serie di applicazioni; tuttavia possono esservi usi per i quali un'elica diversa potrebbe essere più adatta.

Il vostro concessionario Yamaha può aiutarvi a scegliere l'elica adatta alle vostre esigenze di navigazione. Scegliete un'elica che, a tutto gas e con l'imbarcazione a pieno carico, consenta al motore di arrivare a un regime medio o medio alto. In genere, dovrete selezionare un'elica di passo maggiore per un minor peso complessivo a pieno carico, e un'elica di passo inferiore per carichi più pesanti. Se trasportate carichi che variano fortemente, selezionate l'elica che permette al motore di funzionare al numero di giri corretto per il carico massimo, ma ricordate che quando trasportate carichi più leggeri dovrete ridurre il gas per restare entro la gamma di regimi consigliati.

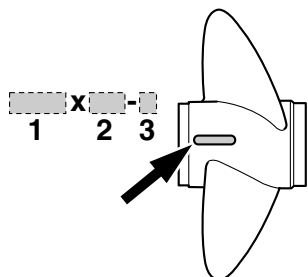
Per controllare l'elica, vedi a pagina 67.



ZMU04605

1. Diametro dell'elica (in pollici)
2. Passo dell'elica (in pollici)
3. Tipo di elica (marca dell'elica)

# Caratteristiche tecniche e requisiti



1. Diametro dell'elica (in pollici)
2. Passo dell'elica (in pollici)
3. Tipo di elica (marca dell'elica)

HMU25770

## Protezione dall'avviamento in marcia

I motori fuoribordo Yamaha o i telecomandi approvati Yamaha sono dotati di dispositivo di protezione dall'avviamento in marcia. Grazie a questo dispositivo, il motore può essere avviato solo quando è in folle. Mettete sempre in folle prima di avviare il motore.

HMU25651

## Requisiti dell'olio motore

Olio motore consigliato:  
Olio per motori fuoribordo a 2 tempi  
YAMALUBE

Se l'olio motore consigliato non è disponibile, potete usare qualsiasi altro olio per motori fuoribordo a 2 tempi con certificazione NMMA TC-W3.

HMU36360

## Requisiti del carburante

HMU36803

### Benzina

Usate benzina di buona qualità che soddisfi il numero di ottano minimo. Se si verificano detonazioni o il motore batte in testa, usate

una marca diversa di benzina oppure benzina super senza piombo.

Benzina consigliata:

Benzina normale senza piombo con numero di ottano minimo 90 (numero di ottano Research).

HCM01981

## ATTENZIONE

- **Non usate benzina con piombo. La benzina con piombo può danneggiare gravemente il motore.**
- **Evitate di fare entrare acqua o contaminanti nel serbatoio del carburante. Il carburante contaminato può essere causa di prestazioni scadenti o di danni al motore. Usate esclusivamente benzina non decantata e conservata in serbatoi puliti.**

## Gasohol

Esistono due tipi di gasohol: quello contenente etanolo (E10) e quello contenente metanolo. L'etanolo può essere usato se il contenuto di etanolo non supera il 10% e il carburante soddisfa il numero di ottano minimo. E85 è un carburante contenente l'85% di etanolo e non deve essere usato nel vostro motore fuoribordo. Tutte le miscele che contengono etanolo in misura superiore al 10% possono danneggiare l'impianto del carburante o compromettere l'accensione e il funzionamento del motore. Yamaha sconsiglia l'uso di gasohol contenente metanolo perché può causare danni all'impianto del carburante o compromettere le prestazioni del motore.

Quando utilizzate etanolo, vi consigliamo di installare un gruppo del filtro del carburante per la separazione dell'acqua di mare (spessore almeno 10 micron) tra il serbatoio del

# Caratteristiche tecniche e requisiti

carburante della vostra imbarcazione e il motore fuoribordo. L'etanolo favorisce l'assorbimento dell'umidità nei serbatoi e gli impianti del carburante delle imbarcazioni. La presenza di umidità nel carburante può causare la corrosione delle parti metalliche dell'impianto del carburante, difficoltà d'avviamento e di marcia e richiedere interventi supplementari di manutenzione dell'impianto del carburante.

HMU36880

## Acqua fangosa o acida

Yamaha consiglia vivamente di fare installare dal concessionario il kit di pompa cromata per l'acqua opzionale se usate il motore fuoribordo in acque fangose o acide. Tuttavia, a seconda del modello, potrebbe anche non essere necessaria.

HMU36330

## Vernice antivegetativa

Uno scafo pulito migliora le prestazioni dell'imbarcazione. La carena va tenuta pulita dalle incrostazioni per quanto possibile. Se necessario, la carena va rivestita con vernice antivegetativa approvata nel vostro paese, per impedire che si formino incrostazioni. Non usate vernice antivegetativa che contenga rame o grafite. Tali vernici possono provocare una più rapida corrosione del motore.

HMU36341

## Requisiti per lo smaltimento del motore

Non smaltite mai il motore in modo illegale. Yamaha raccomanda di consultare il concessionario sulla prassi di smaltimento del motore.

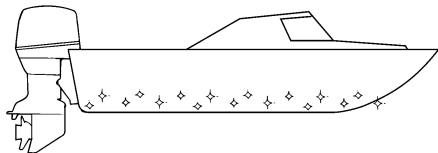
HMU36352

## Attrezzatura di emergenza

Conservate a bordo i seguenti accessori da usare in caso di problemi con il motore fuoribordo.

- Una cassetta d'attrezzi con un assortimento di cacciavite, pinze, chiavi (incluse di tipo metrico), e nastro isolante.
- Torcia stagna a luce intermittente con batterie supplementari.
- Un tirante supplementare di spegnimento di emergenza del motore con forcella.
- Pezzi di ricambio, ad esempio una serie supplementare di candele.

Per i dettagli consultate il vostro concessionario Yamaha.



ZMU05176

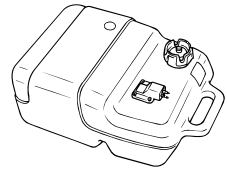
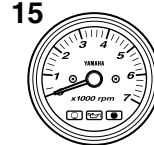
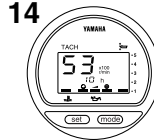
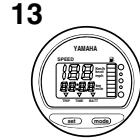
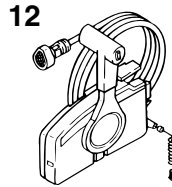
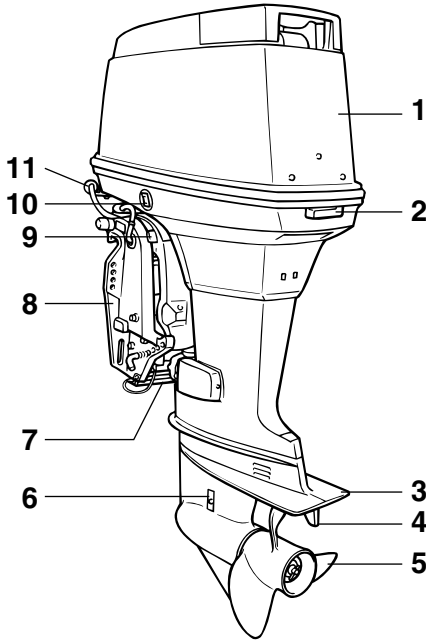
HMU2579Y

## Diagramma componenti

### NOTA:

\* Possono non corrispondere all'illustrazione; inoltre è possibile che non siano inclusi come dotazione standard in tutti i modelli (ordinateli al concessionario).

**75C, 90A**



ZMU07226

1. Calandra
2. Leva(e) di aggancio/sgancio carenatura
3. Piastra anticavitazione
4. Pinna direzionale (anodo)
5. Elica
6. Entrata dell'acqua di raffreddamento
7. Anodo
8. Staffa di bloccaggio
9. Leva di supporto tilt
10. Interruttore PTT
11. Dispositivo di lavaggio
12. Scatola del telecomando (montaggio laterale)
13. Indicatore di velocità digitale\*
14. Contagiri digitale

15. Contagiri\*
16. Indicatore di trim\*
17. Serbatoio del carburante\*

HMU25803

### Serbatoio del carburante

Se il vostro modello è dotato di serbatoio del carburante portatile, la sua funzione è la seguente.

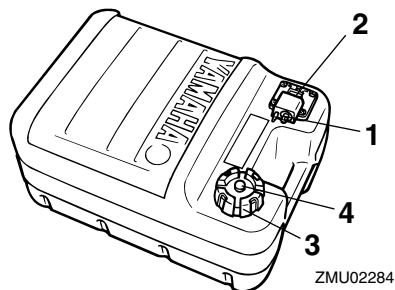
HWM00020

### **AVVERTENZA**

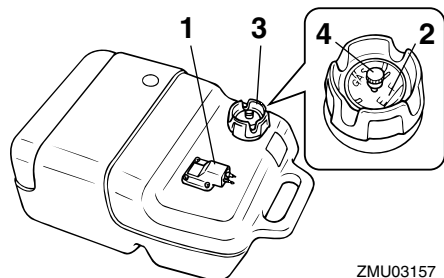
**Il serbatoio del carburante fornito con il motore è destinato ad essere usato esclusivamente con esso e non deve essere usato come contenitore per la conserva-**

# Componenti

zione del carburante. Gli utenti commerciali devono conformarsi ai pertinenti regolamenti di licenza od omologazione da parte delle autorità.



1. Giunto del carburante
2. Indicatore di livello del carburante
3. Tappo del serbatoio carburante
4. Vite di sfiato dell'aria



1. Giunto del carburante
2. Indicatore di livello del carburante
3. Tappo del serbatoio carburante
4. Vite di sfiato dell'aria

HMU25830

## Giunto del carburante

Questo giunto serve per collegare il condotto del carburante.

HMU25841

## Indicatore di livello del carburante

Questo indicatore è situato sul tappo del serbatoio del carburante oppure alla base del

giunto del carburante. Esso indica quanto carburante resta approssimativamente nel serbatoio.

HMU25850

## Tappo del serbatoio del carburante

Questo tappo chiude il serbatoio del carburante. Togliendolo, potete riempire di carburante il serbatoio. Per togliere il tappo, ruotatelo in senso antiorario.

HMU25860

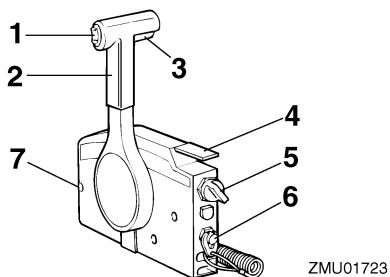
## Vite di sfiato dell'aria

Questa vite si trova sul tappo del serbatoio del carburante. Per allentarla, ruotatela in senso antiorario.

HMU26181

## Scatola del telecomando

La leva del telecomando aziona sia il cambio che l'acceleratore. Gli interruttori elettrici si trovano nella scatola del telecomando.



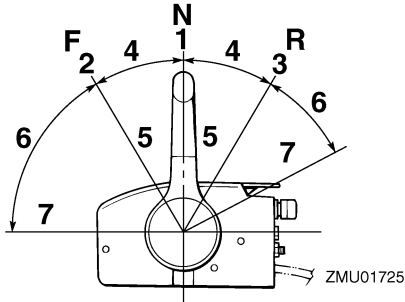
1. Interruttore PTT
2. Leva del telecomando
3. Levetta di blocco del folle
4. Leva di accelerazione in folle
5. Interruttore generale
6. Interruttore di spegnimento di emergenza del motore
7. Registro frizione dell'acceleratore

HMU26190

## Leva del telecomando

Spostando la leva dalla posizione folle in avanti si innesta la marcia avanti. Spostandola indietro dalla posizione folle si innesta la

retromarcia. Il motore continua a girare al minimo finché la leva non viene spostata di circa 35° (si avverte un fermo). Spostando la leva ancora più in avanti, il gas si apre e il motore comincia ad accelerare.

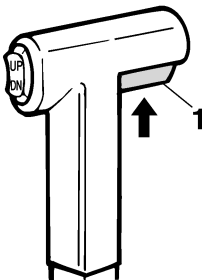


1. Folle "N"
2. Marcia avanti "F"
3. Retromarcia "R"
4. Cambio
5. Tutto chiuso
6. Acceleratore
7. Tutto aperto

HMU26201

## Levetta di blocco del folle

Per cambiare da folle, tirate prima su la levetta di blocco del folle.



ZMU01727

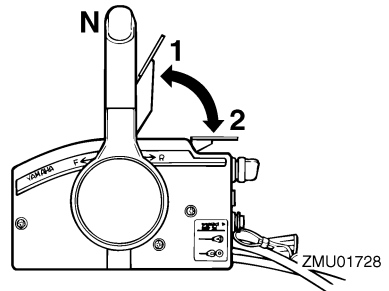
1. Levetta di blocco del folle

HMU26212

## Leva di accelerazione in folle

Per aprire il gas senza innestare la marcia

avanti o la retromarcia, mettete in folle la leva del telecomando e sollevate la leva di accelerazione in folle.



ZMU01728

1. Tutto aperto
2. Tutto chiuso

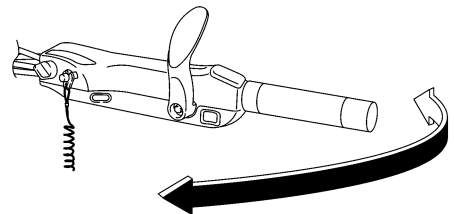
## NOTA:

La leva di accelerazione in folle funziona solo quando la leva del telecomando è in folle. La leva del telecomando funziona solo quando la leva di accelerazione in folle è in posizione chiusa.

HMU25913

## Barra di governo

Per cambiare direzione, spostate la barra di governo verso sinistra o verso destra, come necessario.



ZMU05203

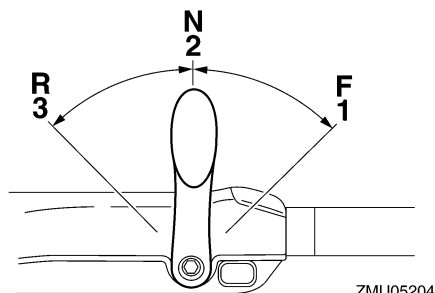
HMU25924

## Leva del cambio

Spingete in avanti la leva del cambio per ingranare la marcia avanti, oppure indietro per

# Componenti

ingranare la retromarcia.

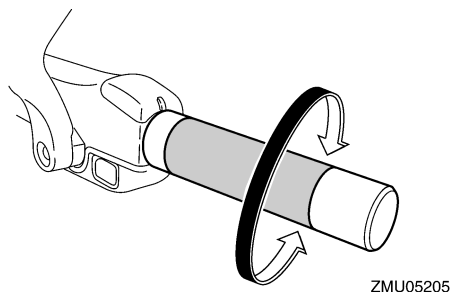


1. Marcia avanti "F"
2. Folle "N"
3. Retromarcia "R"

HMU25942

## Impugnatura della manetta del gas

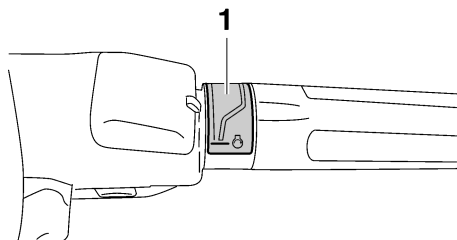
L'impugnatura della manetta del gas si trova sulla barra di governo. Ruotatela in senso antiorario per aumentare la velocità e in senso orario per diminuirla.



HMU25962

## Indicatore di accelerazione

La curva di consumo carburante sull'indicatore di accelerazione mostra la quantità di carburante relativa consumata per ciascuna posizione farfalla. Scegliete la posizione che vi offre le migliori prestazioni ed economia di carburante per il funzionamento desiderato.



1. Indicatore di accelerazione

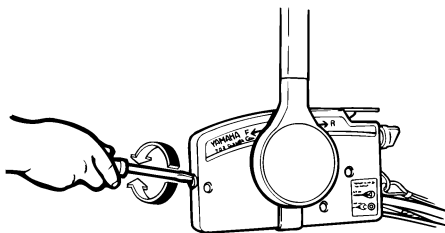
HMU25976

## Registro frizione dell'acceleratore

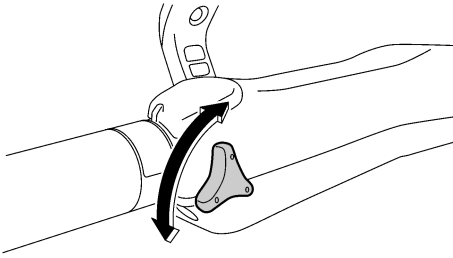
Un dispositivo di frizione permette di regolare la resistenza del movimento dell'impugnatura della manetta del gas o della leva del telecomando, e può essere regolato in base alle preferenze del pilota.

Per aumentare la resistenza, girate il registro in senso orario. Per diminuire la resistenza, girate il registro in senso antiorario.

**AVVERTENZA! Non serrate eccessivamente il registro frizione. Se la resistenza è eccessiva, potrebbe risultare difficile spostare la leva del telecomando oppure l'impugnatura della manetta del gas, con conseguente rischio di incidente.** [HWM00032]







ZMU05207

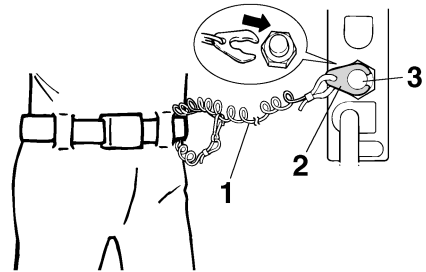
Quando desiderate un regime costante, serrate il registro per mantenere la posizione di gas desiderata.

HMU25995

## Tirante di spegnimento di emergenza del motore e forcilla

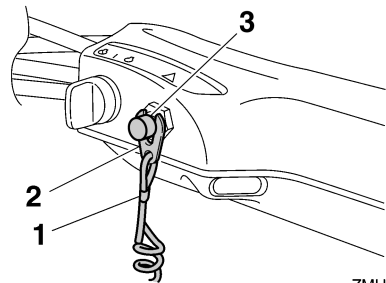
La forcilla deve essere inserita nell'interruttore di spegnimento di emergenza del motore affinché questo possa funzionare. Il tirante deve essere attaccato ad una parte resistente degli indumenti del pilota, oppure al braccio o alla gamba. Se il pilota cade fuori bordo o gli sfugge il timone di mano, il tirante farà uscire la forcilla dall'interruttore, facendo spegnere il motore. Questo serve per evitare che l'imbarcazione si allontani col motore acceso. **AVVERTENZA! Durante la marcia, fissate saldamente il tirante di spegnimento di emergenza del motore a un vostro indumento, oppure al braccio o alla gamba. Non fissate il tirante ad indumenti che potrebbero strapparsi. Disponete il tirante in modo che non possa rimanere impigliato, impedendone così il funzionamento. Evitate di tirare accidentalmente il tirante durante il normale funzionamento. La perdita di potenza del motore comporta la perdita di controllo del timone. Inoltre, con la perdita di potenza, l'imbarcazione potrebbe rallentare repentinamente. Questo rischierebbe di proiet-**

**tare in avanti le persone e gli oggetti che si trovano a bordo.** [HWM00122]



ZMU01716

1. Tirante
2. Forcilla
3. Interruttore di spegnimento di emergenza del motore



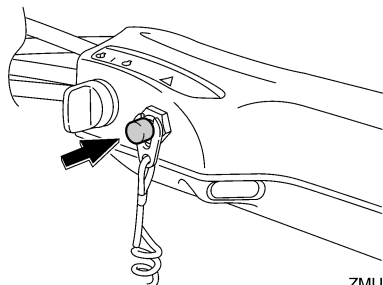
ZMU05208

1. Tirante
2. Forcilla
3. Interruttore di spegnimento di emergenza del motore

HMU26003

## Pulsante di spegnimento del motore

Quando lo premete, il pulsante di spegnimento del motore spegne il motore.



ZMU05209

HMU26091

## Interruttore generale

L'interruttore generale controlla l'impianto di accensione; qui di seguito ne descriviamo il funzionamento.

- "OFF" (off)

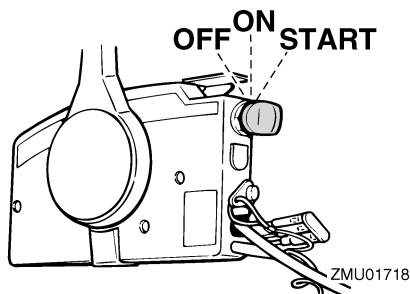
Quando l'interruttore generale è in posizione "OFF" (off), i circuiti elettrici sono spenti e la chiave può essere tolta.

- "ON" (on)

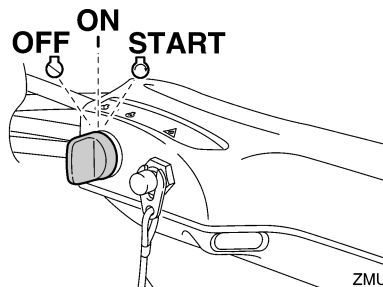
Quando l'interruttore generale è in posizione "ON" (on), i circuiti elettrici sono accesi e la chiave non può essere tolta.

- "START" (start)

Quando l'interruttore generale è in posizione "START" (start), il motorino d'avviamento gira per avviare il motore. Quando la lasciate andare, la chiave ritorna automaticamente nella posizione "ON" (on).



ZMU01718



ZMU05210

HMU26130

## Registro frizione del timone

Un dispositivo di frizione crea una resistenza regolabile al meccanismo del timone e può essere regolato in base alle preferenze del pilota. Una vite o bullone di regolazione è situata sulla staffa di bloccaggio, a destra dell'estremità del tubo passante.

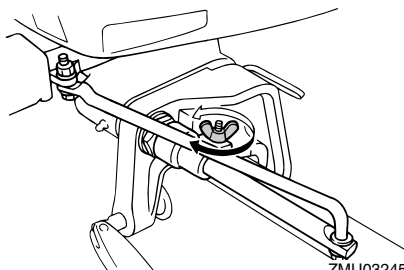
Per aumentare la resistenza, girate il registro in senso orario.

Per diminuire la resistenza, girate il registro in senso antiorario.

HWM00040



**Non serrate eccessivamente il registro frizione. Se la resistenza è eccessiva, diventa difficile virare e questo potrebbe provocare un incidente.**



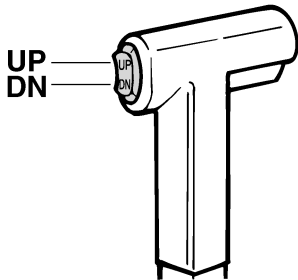
ZMU03245

HMU26143

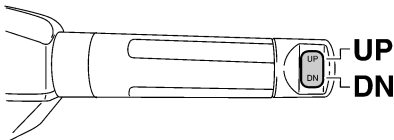
## Interruttore PTT sul telecomando o sulla barra di governo

L'impianto di Trim-Tilt elettroidraulico regola l'angolazione del motore fuoribordo rispetto allo specchio di poppa. Premendo l'interruttore "UP" (up), il motore fuoribordo viene messo in assetto e poi sollevato. Premendo l'interruttore "DN" (down), il motore fuoribordo viene abbassato e messo in assetto. Quando lasciate andare l'interruttore, il motore fuoribordo si arresta nella posizione in cui si trova.

Per le istruzioni per l'uso dell'interruttore PTT, vedi alle pagine 48 e 51.



ZMU01720



ZMU05211

HMU26155

## Interruttore PTT sulla bacinella

L'interruttore PTT è posizionato sul lato della bacinella. Spingere l'interruttore "UP" (up) consente di orientare e inclinare il motore fuoribordo verso l'alto. Spingere l'interruttore

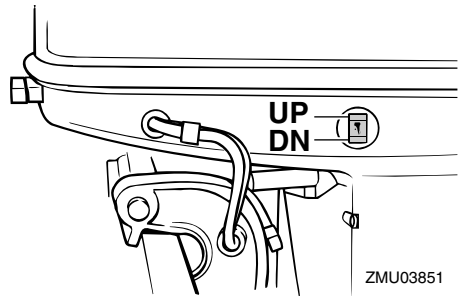
"DN" (down) consente di orientare e inclinare il motore fuoribordo verso il basso. Quando l'interruttore viene rilasciato, il motore fuoribordo si arresta nella posizione in cui si trova.

Per istruzioni su come utilizzare l'interruttore PTT, vedere a pagina 51.

HWM01031

## **AVVERTENZA**

**Usate l'interruttore PTT situato sulla bacinella solo quando l'imbarcazione è completamente ferma con il motore spento. Cercando di usare questo interruttore mentre l'imbarcazione è in movimento aumentereste il rischio di cadere fuori bordo e potreste distrarre il pilota, aumentando anche così il rischio di collisione con un'altra imbarcazione o un ostacolo.**



ZMU03851

HMU26244

## Pinna direzionale con anodo

HWM00840

## **AVVERTENZA**

**Una pinna direzionale mal regolata potrebbe causare difficoltà di governo. Fate sempre una prova di funzionamento dopo che la pinna direzionale è stata installata o sostituita, per verificare che il timone sia in ordine. Non dimenticate di serrare il bullone dopo avere regolato la pinna dire-**

# Componenti

zionale.

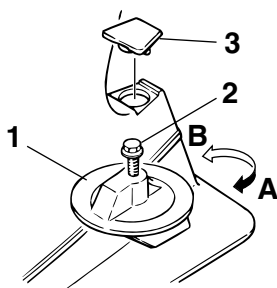
La pinna direzionale va regolata in modo che il timone possa essere ruotato sia a destra che a sinistra applicando la stessa forza.

Se l'imbarcazione tende a sinistra (babordo), ruotate l'estremità posteriore della pinna direzionale verso sinistra, "A" nell'illustrazione. Se l'imbarcazione tende a destra (tribordo), ruotate l'estremità della pinna direzionale verso destra, "B" nell'illustrazione.

HCM00840

## ATTENZIONE

La pinna direzionale serve anche da anodo per proteggere il motore dalla corrosione elettrochimica. Non verniciate mai la pinna direzionale, altrimenti non potrà fungere da anodo.



ZMU02525

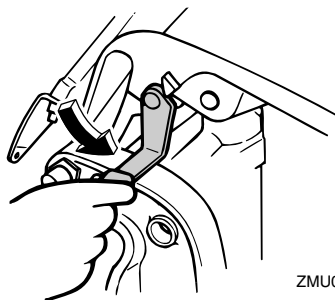
1. Pinna direzionale
2. Bullone
3. Coperchio

Coppia di serraggio del bullone:  
37 Nm (3.77 kgf-m, 27.3 ft-lb)

HMU26341

## Leva di supporto tilt per modello con Trim-Tilt elettroidraulico

Per mantenere il motore fuoribordo in posizione sollevata, agganciate la leva di supporto tilt alla staffa di bloccaggio.



ZMU03853

HCM00660

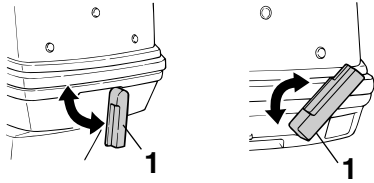
## ATTENZIONE

Non usate la leva di supporto tilt o la manopola quando rimorchiate l'imbarcazione. A causa delle vibrazioni, il motore fuoribordo potrebbe liberarsi dal supporto tilt e cadere. Se il motore fuoribordo non può essere trasportato nella sua normale posizione di marcia, usate un dispositivo di supporto supplementare per assicurarla in posizione inclinata.

HMU26373

## Leva(e) di aggancio/sgancio carenatura (del tipo da ruotare)

Per togliere la calandra del motore, ruotate la o le leve di aggancio/sgancio carenatura e sollevate la calandra. Quando installate la carenatura, verificate che sia correttamente alloggiata nella tenuta di gomma. Quindi bloccatela nuovamente riportando la o le leve nella posizione di bloccaggio.



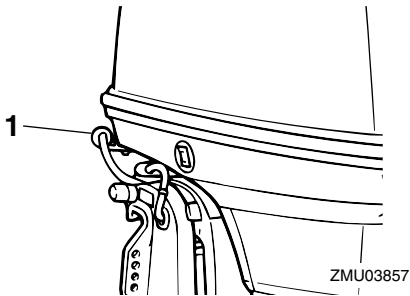
ZMU03247

1. Leva(e) di aggancio/sgancio carenatura

HMU26463

## Dispositivo di lavaggio

Questo dispositivo viene usato per lavare i passaggi dell'acqua di raffreddamento del motore usando una manichetta e acqua di rubinetto.



ZMU03857

1. Dispositivo di lavaggio

## NOTA:

Per i particolari, vedi a pagina 58.

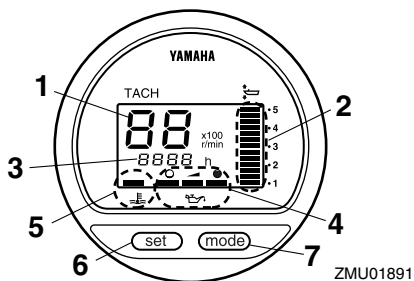
# Strumenti e indicatori

HMU31414

## Contagiri digitale

Il contagiri mostra il regime del motore ed ha le seguenti funzioni.

Quando viene acceso l'interruttore generale, tutti i segmenti del display si accendono momentaneamente, per tornare dopo al modo normale.



1. Contagiri
2. Indicatore di trim
3. Contaore
4. Spia di livello dell'olio
5. Spia di surriscaldamento motore
6. Tasto set
7. Tasto mode

### NOTA:

La spia di allarme del separatore d'acqua e la spia di allarme per guasti al motore sul contagiri digitale non funzionano per questo motore.

HMU36050

## Contagiri

Il contagiri indica il regime del motore in giri al minuto (giri/min.) per cento. Ad esempio, se il contagiri indica "22" il regime del motore è pari a 2200 giri/min.

HMU26621

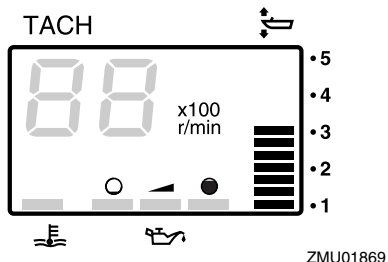
## Indicatore di trim

Questo indicatore mostra l'angolo di trim del vostro motore fuoribordo.

- Memorizzate gli angoli di trim che conven-

gono meglio alla vostra imbarcazione nelle differenti condizioni di funzionamento. Usate l'interruttore PTT per regolare l'angolo di trim nella posizione desiderata.

- Se l'angolo di trim del vostro motore non rientra nella portata operativa di trim, il segmento superiore del display dell'indicatore di trim lampeggia.

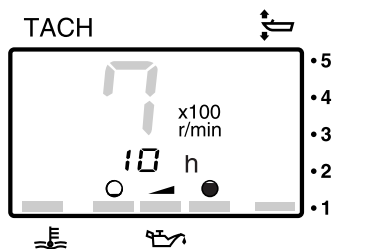


ZMU01869

HMU26651

## Contaore

Questo contaore mostra il numero di ore di funzionamento del motore. Può essere impostato per mostrare il numero totale di ore o il numero di ore del percorso attuale. Il display può anche essere acceso e spento.



ZMU01870

Per cambiare il formato di visualizzazione, premete il tasto "mode" (mode). Il display può mostrare le ore totali, le ore di percorso, o essere spento.

Premendo contemporaneamente i tasti "set" (set) e "mode" (mode) per più di 1 secondo

mentre sono visualizzate le ore del percorso, queste vengono azzerate. L'indicatore della distanza percorsa ritorna a 0 (zero).

Il totale delle ore di funzionamento del motore non può essere azzerato.

HMU26551

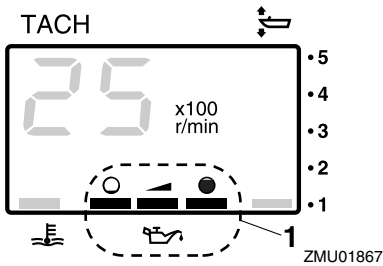
## Spia di livello dell'olio (tipo digitale)

Questo indicatore mostra il livello dell'olio motore. Se il livello dell'olio scende sotto il limite inferiore, la spia di allarme inizia a lampeggiare. Per maggiori informazioni, vedi a pagina 28.

HCM00030

### ATTENZIONE

**Non fate funzionare il motore senza olio. Rischiereste di danneggiarlo gravemente.**



1. Spia di livello dell'olio

HMU26583

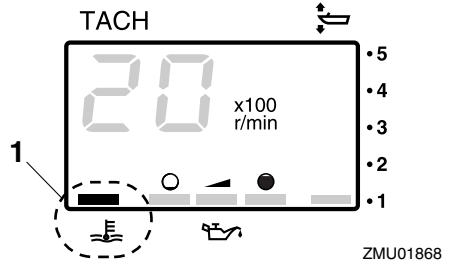
## Spia di surriscaldamento motore

Se la temperatura del motore sale eccessivamente, la spia inizia a lampeggiare. Per maggiori informazioni sulla lettura dell'indicatore, vedi a pagina 28.

HCM00052

### ATTENZIONE

**Non continuate ad usare il motore se la spia di surriscaldamento è accesa. Rischiereste di danneggiarlo gravemente.**

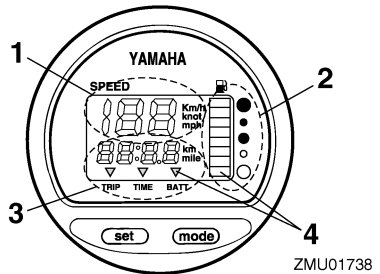


1. Spia di surriscaldamento motore

HMU26602

## Indicatore di velocità digitale

Questo strumento mostra la velocità dell'imbarcazione e altre informazioni.



1. Indicatore di velocità
2. Indicatore di livello del carburante
3. Indicatore della distanza percorsa/orologio/voltmetro
4. Spia(e) di allarme

Quando viene acceso l'interruttore generale, tutti i segmenti del display si accendono momentaneamente, per tornare dopo al modo normale.

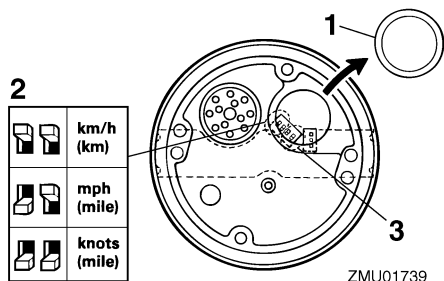
HMU36061

## Indicatore di velocità

In base alle preferenze del pilota, l'indicatore visualizza la velocità in chilometri all'ora, miglia all'ora o nodi. Impostate le unità di misura desiderate con il selettore che si trova al

# Strumenti e indicatori

dorso dell'indicatore. Vedi l'illustrazione per le impostazioni.



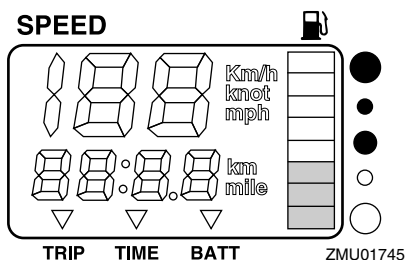
ZMU01739

1. Coperchio
2. Selettore (per le unità di velocità)
3. Selettore (per il sensore di carburante)

HMU26713

## Indicatore di livello del carburante

Otto segmenti indicano il livello del carburante. Se sono visibili tutti i segmenti, ciò indica che il serbatoio del carburante è pieno.



ZMU01745

Una lettura non corretta del livello del carburante può essere dovuta alla posizione del sensore nel serbatoio del carburante e all'atteggiamento della barca nell'acqua. Il funzionamento con trim in posizione positiva o una rotazione continua può provocare letture non corrette.

Non regolare il selettore per il sensore del carburante. Un'impostazione non corretta del selettore sull'indicatore determina letture

non corrette. Contattare il concessionario Yamaha per informazioni sulla corretta impostazione del selettore. **ATTENZIONE: Restare senza carburante può danneggiare il motore.** [HCM01770]

HMU36071

## Indicatore della distanza percorsa/orologio/voltmetro

Il display mostra l'indicatore della distanza percorsa, l'orologio, o il voltmetro.

Per cambiare il display, premete ripetutamente il tasto "mode" (mode) finché l'indicatore sulla faccia dello strumento indica "TRIP" (indicatore della distanza percorsa), "TIME" (orologio), o "BATT" (voltmetro).

HMU26691

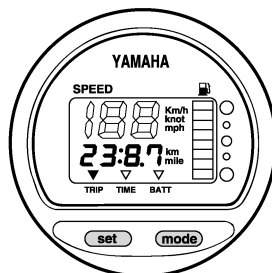
## Indicatore della distanza percorsa

Questo strumento visualizza la distanza che l'imbarcazione ha percorso dall'ultima volta che lo strumento è stato azzerato.

La distanza percorsa è visualizzata in chilometri o miglia, a seconda dell'unità di misura selezionata per l'indicatore di velocità.

Per azzerare l'indicatore della distanza percorsa, premete allo stesso tempo i tasti "set" (set) e "mode" (mode).

La distanza percorsa è conservata nella memoria, che è alimentata dalla batteria. Se scolgate la batteria, i dati memorizzati vanno persi.



ZMU01743

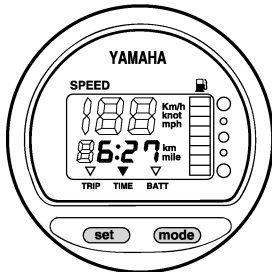


HMU26701

## Orologio

Per regolare l'orologio:

1. Accertatevi che lo strumento sia in modo "TIME" (time).
2. Premete il tasto "set" (set); il display delle ore comincia a lampeggiare.
3. Premete il tasto "mode" (mode) finché non è visualizzata l'ora desiderata.
4. Premete di nuovo il tasto "set" (set); il display dei minuti comincia a lampeggiare.
5. Premete il tasto "mode" (mode) finché non sono visualizzati i minuti desiderati.
6. Premete di nuovo il tasto "set" (set) per mettere in funzione l'orologio.



ZMU01744

L'orologio è alimentato dalla batteria. Se scollegate la batteria l'orologio si ferma. Regolate di nuovo l'orologio dopo avere collegato la batteria.

HMU36080

## Voltmetro

Il voltmetro indica lo stato di carica della batteria in volt(V).

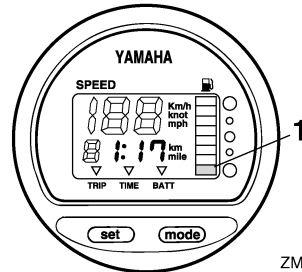
HMU26721

## Spia del livello di carburante

Se il livello del carburante scende fino a un segmento, il segmento di allarme per livello carburante comincia a lampeggiare.

Se si è accesa una spia, non continuate a far funzionare il motore a tutto gas. Tornate in porto a regime di traino. **ATTENZIONE: Restare senza carburante può danneggiare**

il motore. [HCM01770]



ZMU01746

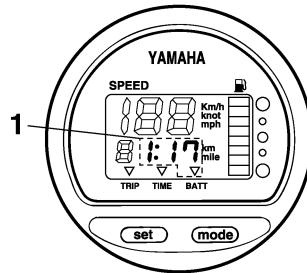
1. Segmento di allarme per livello carburante

HMU26732

## Spia di bassa tensione della batteria

Se la tensione della batteria scende, il display si accende automaticamente e comincia a lampeggiare.

Se si è accesa una spia, tornate immediatamente in porto. Per caricare la batteria consultate il vostro concessionario Yamaha.



ZMU01747

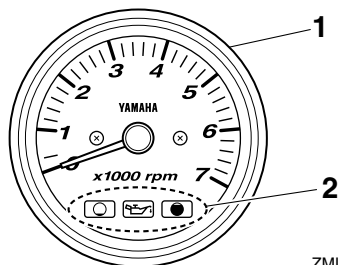
1. Indicatore batteria scarica

HMU26471

## Contagiri analogico

Questo strumento mostra il regime del motore ed ha le seguenti funzioni.

# Strumenti e indicatori



ZMU04577

1. Contagiri
2. Spia di livello dell'olio

HMU26541

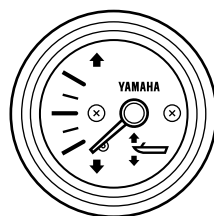
## Spie di livello dell'olio (tre spie)

Le spie sul manometro mostrano lo stato del livello dell'olio. Per le spiegazioni sulla lettura delle spie, vedi a pagina 40.

HCM00030

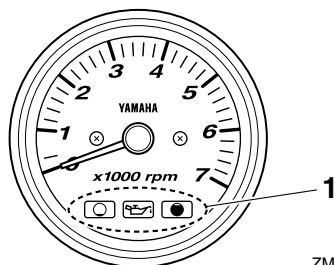
### **ATTENZIONE**

**Non fate funzionare il motore senza olio. Rischiereste di danneggiarlo gravemente.**



ZMU04581

Memorizzate gli angoli di trim che convergono meglio alla vostra imbarcazione nelle differenti condizioni di funzionamento. Usate l'interruttore PTT per regolare l'angolo di trim nella posizione desiderata.



ZMU04580

1. Spie di livello dell'olio

HMU26611

## Indicatore di trim analogico

Questo strumento mostra l'angolo di trim del vostro motore fuoribordo.

# Sistema di comando del motore

HMU26803

## Sistema di allarme

HCM00091

### ATTENZIONE

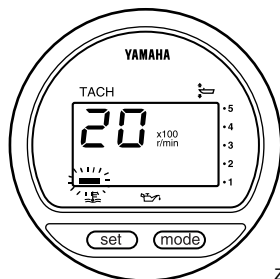
Non continuate a far funzionare il motore se si è attivato un dispositivo di allarme. Consultate il vostro concessionario Yamaha se non potete localizzare e riparare il guasto.

HMU2681C

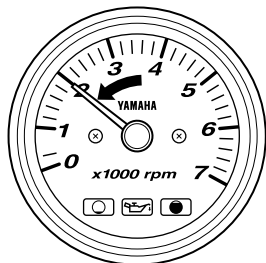
### Allarme per surriscaldamento

Questo motore è dotato di un dispositivo di allarme per surriscaldamento motore. Se la temperatura del motore sale eccessivamente, il dispositivo si attiva.

- Il regime del motore scende automaticamente a circa 2000 giri/min.
- La spia di surriscaldamento motore si accende o lampeggia.



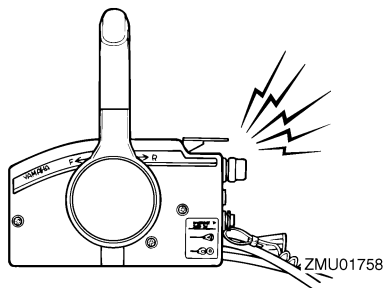
ZMU01757



ZMU04766

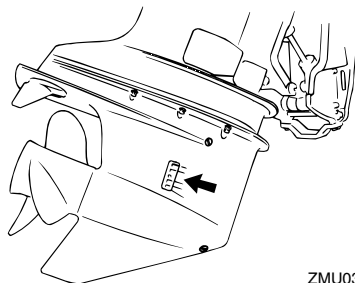
- Il cicalino suona (se presente sulla barra di governo, la scatola del telecomando o il

pannello interruttore generale).



Se il sistema d'allarme si è attivato, spegnete il motore e controllate le entrate dell'acqua di raffreddamento:

- Controllate l'angolo di trim per assicurarvi che l'entrata dell'acqua di raffreddamento sia sommersa.
- Controllate se l'entrata dell'acqua di raffreddamento è ostruita.



ZMU03858

HMU26849

### Allarme per livello olio e allarme per filtro dell'olio ostruito

#### Modelli a iniezione olio

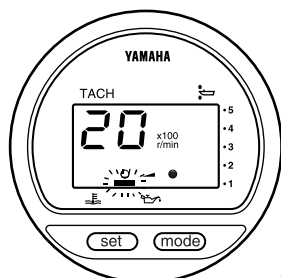
Questo motore ha un sistema di allarme per livello olio. Se il livello dell'olio scende sotto il limite inferiore, il sistema di allarme entra in funzione.

#### Accensione della spia di allarme

- Il regime del motore scende automaticamente a circa 2000 giri/min.
- La spia di allarme per livello olio si accen-

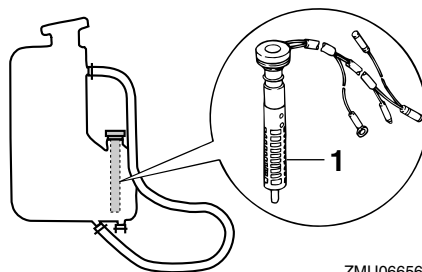
# Sistema di comando del motore

de o lampeggia.

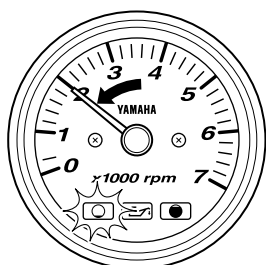


ZMU03942

dato, poi il livello dell'olio e infine se il filtro dell'olio è ostruito.



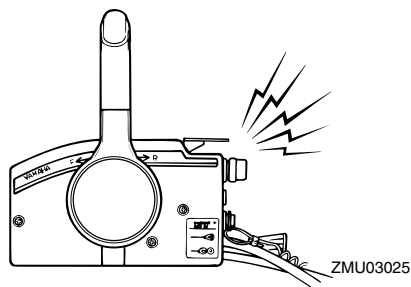
ZMU06656



ZMU04586

1. Filtro dell'olio

- Il cicalino suona (se presente sulla barra di governo, la scatola del telecomando o il pannello interruttore generale).



ZMU03025

Se si attiva il sistema di allarme, spegnete il motore e cercatene la causa.

## NOTA:

L'allarme per filtro dell'olio ostruito è simile a quelli di livello olio e di surriscaldamento. Per rendere più facile l'individuazione del guasto, controllate prima se il motore si è surriscal-

HMU26902

## Installazione

Le informazioni fornite in questa sezione lo sono solo a scopo di riferimento. È impossibile fornire istruzioni complete per ciascuna combinazione possibile di imbarcazione e di motore. Un montaggio corretto dipende in parte dall'esperienza e dalla specifica combinazione imbarcazione/motore.

HWM01590

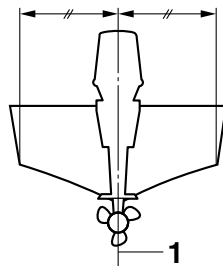
### **AVVERTENZA**

- **Se montate sull'imbarcazione un motore di potenza eccessiva rischiate di renderla estremamente instabile. Non installate un motore fuoribordo i cui cavalli vapore superino la potenza massima indicata sulla targhetta del costruttore dell'imbarcazione. Se l'imbarcazione è priva di targhetta, consultate il suo costruttore.**
- **Il montaggio sbagliato del motore fuoribordo può dare luogo a condizioni pericolose, come scarsa maneggevolezza, perdita di controllo o rischi di incendio. Per i modelli montati fissi, il vostro concessionario o qualsiasi altra persona esperta di montaggio possono montare il motore fuoribordo.**

HMU33470

### **Montare il motore fuoribordo**

Il motore fuoribordo deve essere montato in modo che l'imbarcazione sia bene equilibrata. Altrimenti potrebbe essere dura da governare. Nelle imbarcazioni a motore unico, il motore fuoribordo deve essere montato sulla mezzeria (linea di sottochiglia dell'imbarcazione).



ZMU01760

1. Mezzeria (linea di sottochiglia)

HMU26934

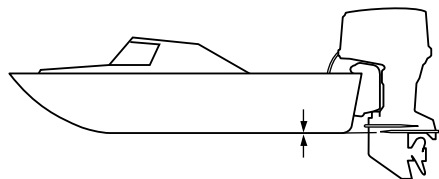
### **Altezza di montaggio (carena)**

L'altezza di montaggio del vostro motore fuoribordo incide sulla sua efficienza ed affidabilità. Se è montato troppo alto, l'eventuale ventilazione dell'elica fa ridurre la propulsione per via dell'eccessivo slittamento dell'elica; inoltre è possibile che dalle entrate d'aspirazione dell'impianto di raffreddamento non entri abbastanza acqua, provocando il surriscaldamento del motore. Se il motore è montato troppo basso, la resistenza opposta all'acqua aumenta, riducendo in tal modo l'efficienza e le prestazioni del motore.

Nella maggior parte dei casi, il motore fuoribordo va montato in modo che la piastra anticavitazione sia allineata con il fondo dell'imbarcazione. Sull'altezza di montaggio ottimale del motore fuoribordo incide anche la combinazione imbarcazione/motore e l'uso che intendete farne. Dei percorsi di prova con altezze diverse possono aiutarvi a stabilire quale sia l'altezza di montaggio ottimale. Consultate il vostro concessionario Yamaha oppure il costruttore dell'imbarcazione per ulteriori informazioni su come determinare l'altezza di montaggio corretta.

# Installazione

---



ZMU01762

HCM01634

## **ATTENZIONE**

---

- Controllate che l'apertura del minimo resti abbastanza alta da impedire che l'acqua entri nel motore anche se l'imbarcazione è ferma e a pieno carico.
  - Un'altezza sbagliata di montaggio del motore oppure ostacoli allo scorrimento dell'acqua (come il design o lo stato dell'imbarcazione, oppure accessori come scalette dello specchio di poppa o ecoscandagli) possono dare luogo a spruzzi durante la navigazione. Se il motore funziona costantemente in presenza di spruzzi d'acqua, dalla presa d'aspirazione dell'aria nella calandra potrebbe entrare abbastanza acqua da causare gravi danni al motore. Eliminate la causa degli spruzzi.
-

HMU36381

## Primo uso del motore

HMU27021

### Rodaggio del motore

Il vostro nuovo motore ha bisogno di un periodo di rodaggio per permettere un'usura uniforme delle superfici accoppiate delle parti mobili. Un buon rodaggio contribuisce ad assicurare il buon funzionamento e una più lunga durata del motore.



HCM00141

#### ATTENZIONE



- Se non osservate la procedura di rodaggio rischiate di abbreviare la durata utile del motore o addirittura di danneggiarlo gravemente.
- Il carburante premiscelato deve essere utilizzato in fase di rodaggio.

HMU27060

### Tabella di miscelazione benzina e olio motore (50:1)

	50:1			
	1 L (0,26 US gal, 0,22 Imp gal)	12 L (3,2 US gal, 2,6 Imp gal)	14 L (3,7 US gal, 3,1 Imp gal)	24 L (6,3 US gal, 5,3 Imp gal)
	0,02L (0,02 US qt, 0,02 Imp qt)	0,24 L (0,25 US qt, 0,21 Imp qt)	0,28 L (0,3US qt, 0,25 Imp qt)	0,48 L (0,51 US qt, 0,42Imp qt)

ZMU02442

1. : Benzina
2. : Olio motore

HCM00150

#### ATTENZIONE

**Accertatevi di avere miscelato perfettamente la benzina e l'olio, altrimenti rischiate di danneggiare il motore.**

HMU30311

### Procedura per i modelli a iniezione olio

Fate funzionare il motore sotto carico per dieci ore (a marcia ingranata e con l'elica installata), nel modo seguente.

1. Primi 10 minuti:  
Fate funzionare il motore al regime più basso possibile. L'ideale è un minimo sostenuto in folle.
2. 50 minuti successivi:  
Non andate con il gas oltre metà corsa (circa 3000 giri al minuto). Variate il regime di tanto in tanto. Se la vostra imbarcazione plana rapidamente, accelerate al massimo per portarla in planata, quindi riducete immediatamente il gas a 3000 giri al minuto o meno.
3. Due ore successive:  
Accelerate al massimo per portare l'imbarcazione in planata, quindi riducete il regime a tre quarti (circa 4000 giri al minuto). Variate il regime di tanto in tanto. Fate andare il motore a tutto gas per un minuto, quindi fatelo funzionare per circa 10 minuti a tre quarti o meno, per dargli il tempo di raffreddarsi.
4. Sette ore restanti:  
Fate funzionare il motore a qualsiasi regime. Tuttavia evitate di spingere il motore a tutto gas per più di 5 minuti alla volta.
5. Dopo le prime 10 ore:  
Usate normalmente il motore. Nel serbatoio del carburante mettete solo benzina pura. L'impianto di iniezione olio Yamaha fornisce la corretta lubrificazione per il funzionamento normale.

HMU36400

### Conoscere la propria imbarcazione

Imbarcazioni diverse si comportano in modo diverso. Mentre imparate a conoscere il comportamento della vostra imbarcazione in condizioni diverse e con diversi angoli di trim, agite con la massima prudenza (vedi a pagina 48).

# Funzionamento

HMU36413

## Controlli prima di avviare il motore

HWM01921

### **AVVERTENZA**

Se uno degli elementi indicati in “Controlli prima di avviare il motore” non funziona correttamente, fare in modo che venga ispezionato e riparato prima di azionare il motore fuoribordo. In caso contrario, può verificarsi un incidente.

HCM00120

### **ATTENZIONE**

Non avviate il motore fuori dall’acqua. Potrebbe surriscaldarsi e risultare gravemente danneggiato.

HMU37151

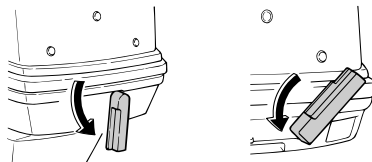
## Livello del carburante

Verificate di avere carburante sufficiente per coprire la distanza prevista. Una buona abitudine è quella di prevedere 1/3 di carburante per arrivare a destinazione, 1/3 per tornare, e 1/3 come riserva per le emergenze. Con l’imbarcazione orizzontale sul rimorchio o in acqua, ruotate la chiave su “ON”(on) e controllate il livello del carburante. Per le istruzioni su come fare rifornimento, vedi a pagina 37.

HMU36432

## Rimuovere la calandra

Per effettuare i controlli che seguono è necessario togliere la calandra del motore. Per togliere la calandra del motore, sbloccate tutte le leve di aggancio/sgancio e sollevate la calandra.



ZMU06093

HMU36442

## Impianto del carburante

HWM00060

### **AVVERTENZA**

La benzina e i suoi vapori sono altamente infiammabili ed esplosivi. State lontani da scintille, sigarette, fiamme o altre fonti di accensione.

HWM00910

### **AVVERTENZA**

Le perdite di carburante possono provocare incendi o esplosioni.

- Controllate regolarmente che non vi siano perdite di carburante.
- Se scoprite delle perdite di carburante, fate riparare l’impianto del carburante da un meccanico qualificato. Delle riparazioni eseguite male possono rendere insicuro l’uso del motore fuoribordo.

HMU36451

## Controllo delle perdite di carburante

- Controllate se nell’imbarcazione vi sono perdite di carburante o vapori di benzina.
- Controllate se vi sono perdite dall’impianto del carburante.
- Controllate se vi sono fessure, rigonfiamenti o altri danni al serbatoio carburante e ai condotti del carburante.

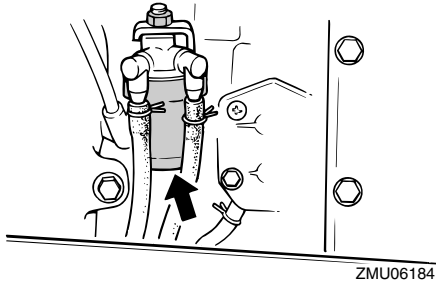
HMU37322

## Controllo del filtro del carburante

Controllare che il filtro del carburante sia pu-



lito e privo di acqua. In caso di presenza di acqua o di una quantità significativa di residui, richiedere al concessionario Yamaha il controllo e la pulizia del serbatoio del carburante.



HMU36902

## Comandi

Modelli con barra di governo:

- Spostate la barra di governo completamente a sinistra e a destra per controllare che funzioni in modo scorrevole.
- Girate l'impugnatura della manetta del gas da tutta chiusa a tutta aperta. Controllate che ruoti senza incepparsi e che ritorni completamente alla posizione tutta chiusa.
- Controllate se ci sono collegamenti dei cavi dell'acceleratore e del cambio allentati o danneggiati.

Modelli con telecomando:

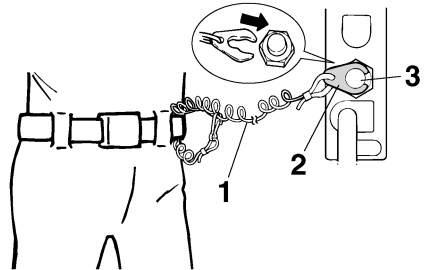
- Girate la ruota del timone completamente a destra e poi completamente a sinistra. Assicuratevi che il funzionamento sia scorrevole e uniforme su tutta la corsa, senza incepparsi e senza gioco eccessivo.
- Muovete varie volte le leve dell'acceleratore, per assicurarvi che scorrano uniformemente. Il funzionamento dev'essere scorrevole per tutta la corsa, e le leve devono tornare completamente in posizione di minimo.
- Controllate se ci sono collegamenti dei

cavi dell'acceleratore e del cambio allentati o danneggiati.

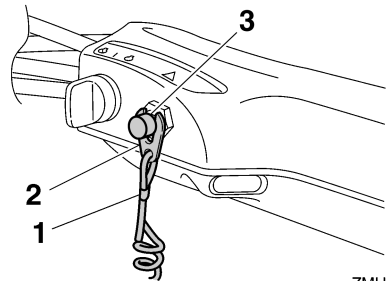
HMU36483

## Tirante di spegnimento di emergenza del motore

Controllate gli eventuali danni del tirante di spegnimento di emergenza del motore e della forcella, come tagli, rotture e usura.



1. Tirante
2. Forcella
3. Interruttore di spegnimento di emergenza del motore



1. Tirante
2. Forcella
3. Interruttore di spegnimento di emergenza del motore

HMU27120

## Olio

- Verificate di avere abbastanza olio per coprire la distanza prevista.

# Funzionamento

HMU27153

## Motore

- Controllate il motore e il suo montaggio.
- Guardate se vi sono viti e bulloni allentati o danneggiati.
- Controllate eventuali danni all'elica.
- Controllate le perdite d'olio motore.

HMU27181

## Funzionamento dopo un lungo periodo di inattività

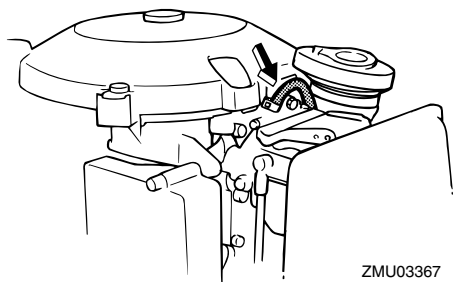
### Modelli a iniezione olio

Quando fate funzionare il motore dopo un lungo periodo (12 mesi) di inattività, procedete nel modo seguente:

1. Per avviare il motore, usate una miscela 50:1 di benzina e olio.
2. Avviate il motore. Lasciatelo girare al minimo. **AVVERTENZA! Non toccate o togliete parti elettriche quando avviate il motore o mentre sta funzionando. Mentre il motore è in moto, tenete lontano dal volano e dalle altre parti rotanti le mani, i capelli e gli abiti.**

[HWM01331]

3. Accertatevi che l'olio scorra nei tubi di adduzione dell'olio. Dopo che dai tubi di adduzione dell'olio è stata espulsa tutta l'aria, l'impianto di iniezione olio dovrebbe alimentare l'olio normalmente. Se dopo dieci minuti al minimo l'olio ancora non scorre, consultate il vostro concessionario Yamaha.



HCM01260

## ATTENZIONE

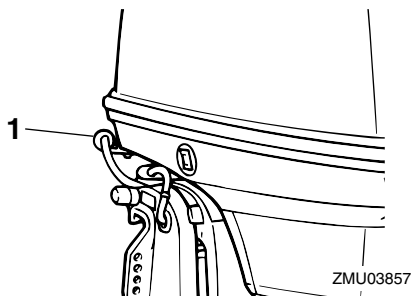
**Non tralasciate di eseguire questa procedura quando fate funzionare un motore dopo un lungo periodo di rimessaggio. In caso contrario il motore potrebbe grippare.**

HMU36493

## Dispositivo di lavaggio

Controllate che il connettore della manichetta di lavaggio del dispositivo di lavaggio sia saldamente avvitato sul raccordo della bacinella. **ATTENZIONE: Se il connettore manichetta di lavaggio non è correttamente collegato, l'acqua di raffreddamento può sgocciolare fuori e il motore rischia di surriscaldarsi durante il funzionamento.**

[HCM01801]



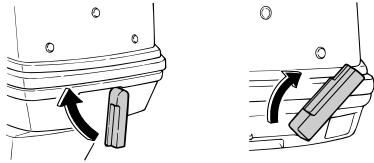
1. Dispositivo di lavaggio

HMU36963

## Installare la carenatura

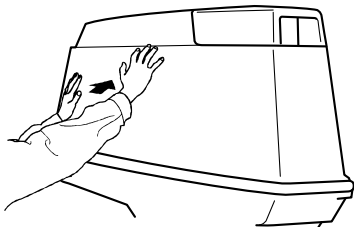
1. Controllate che tutte le leve di aggancio/sgancio carenatura siano sganciate.
2. Assicuratevi che la tenuta in gomma sia bene in sede attorno alla calandra.
3. Collocate la calandra sulla bacinella.
4. Controllate che la tenuta di gomma sia correttamente alloggiata tutto intorno al motore.
5. Spostate le leve per agganciare la carenatura.

natura come illustrato. **ATTENZIONE:** Se non è correttamente installata, gli spruzzi d'acqua che si infiltrano sotto la calandra possono danneggiare il motore, oppure può volare via per effetto dell'alta velocità. [HCM01991]



ZMU06118

Dopo averla installata, controllate che la calandra sia correttamente alloggiata spingendola con entrambe le mani. Se la calandra è lenta, fatela riparare dal vostro concessionario Yamaha.



ZMU04678

HMU29159

## Controllo dell'impianto di Trim-Tilt elettroidraulico

HWM01930

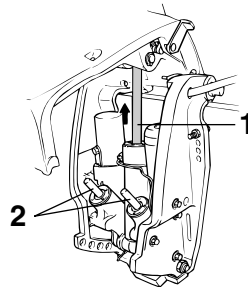
### **AVVERTENZA**

- Non state mai sotto il piede del motore quando questo è sollevato, neanche se la leva di supporto tilt è bloccata. Qualora il motore fuoribordo dovesse cadere accidentalmente potreste riportare

gravi ferite.

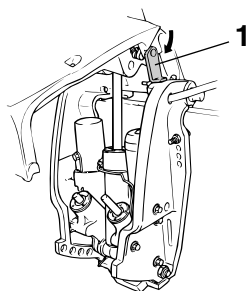
- Un arto potrebbe restare schiacciato tra il motore e la staffa di bloccaggio quando il motore viene messo in assetto o inclinato.
- Accertatevi che non vi sia nessuno accanto al motore fuoribordo prima di eseguire questo test.

1. Controllate l'impianto PTT per vedere se vi sono segni di perdite d'olio.
2. Azionate ciascuno degli interruttori PTT sul telecomando e la bacchetta del motore per controllare che funzionino tutti.
3. Inclinate verso l'alto il motore fuoribordo e controllate che l'asta di tilt e le aste di trim siano completamente spinte fuori.



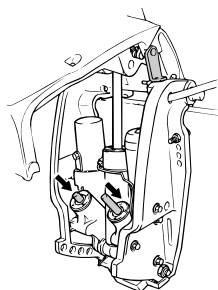
ZMU03531

1. Asta di tilt
2. Aste di trim
4. Usate la leva di supporto tilt per bloccare il motore in posizione up. Azionate brevemente l'interruttore tilt down affinché il motore sia sostenuto dalla leva di supporto tilt.



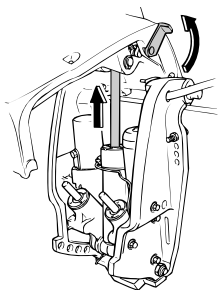
ZMU03533

1. Leva di supporto tilt
5. Controllate che l'asta di tilt e le aste di trim siano esenti da corrosione e altri difetti.
6. Azionate l'interruttore tilt down finché le aste di trim non sono completamente rientrate nei cilindri.



ZMU05037

7. Azionate l'interruttore trim up finché l'asta di tilt non è completamente estesa. Sganciate la leva di supporto tilt.



ZMU03532

8. Abbassate il motore fuoribordo. Controllate che l'asta di tilt e le aste di trim funzionino in modo scorrevole.

HMU36582

## Batteria

Assicuratevi che la batteria sia in buone condizioni e completamente carica. Verificate che i collegamenti della batteria siano puliti, bloccati e coperti con rivestimento isolante. I contatti elettrici e i cavi della batteria devono essere puliti e collegati nel modo corretto, altrimenti la batteria non potrà avviare il motore.

Per i controlli della vostra batteria specifica, consultate le istruzioni del fabbricante.

HMU27234

## Rifornimento di carburante e di olio motore

HMU27248

### Rifornimento di carburante per il serbatoio portatile

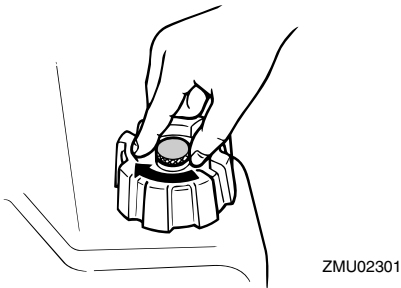
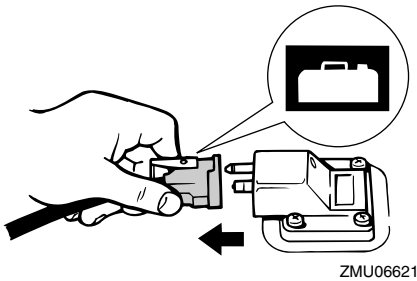
HWM01830

#### AVVERTENZA

- La benzina e i suoi vapori sono altamente infiammabili ed esplosivi. Fate rifornimento rispettando sempre questa procedura per limitare i rischi d'incendio e d'esplosione.
- La benzina è tossica e può provocare lesioni o morte. Maneggetela con attenzione. Non aspirate mai la benzina con la bocca. Qualora doveste ingoiare benzina o aspirare una forte quantità di vapori, o se la benzina vi schizza negli occhi, consultate immediatamente un medico. Lavate subito la pelle con acqua e sapone in caso di contatto con la benzina. Se la benzina schizza sui vostri indumenti cambiateli immediatamente.

1. Accertatevi che il motore sia fermo.

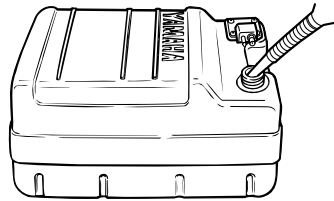
2. Staccate dal serbatoio carburante il condotto del carburante e chiudete la vite di sfiato dell'aria sul tappo del serbatoio.



3. Togliete dall'imbarcazione il serbatoio portatile.
4. Assicuratevi di essere in un'area esterna ben ventilata, saldamente ormeggiati o rimorchiati.
5. Non fumate, e state lontani da scintille, fiamme, scariche d'elettricità statica o altre fonti di accensione.
6. Se usate un serbatoio portatile per conservare e versare il carburante, adoperate esclusivamente un modello approvato per BENZINA.
7. Per evitare scintille elettrostatiche, toccate l'ugello del carburante con l'apertura del serbatoio o con un imbuto.
8. Riempite il serbatoio del carburante, ma senza eccedere. **AVVERTENZA! Non eccedete. Altrimenti il carburante può**

**espandersi e traboccare se la temperatura aumenta.** [HWM02610]

Capacità del serbatoio del carburante:  
24 L (6.34 US gal, 5.28 Imp.gal),  
25 L (6.60 US gal, 5.50 Imp.gal)



9. Serrate saldamente il tappo del serbatoio.
10. Asciugate immediatamente tutti gli schizzi di benzina con stracci asciutti. Smaltite correttamente gli stracci in base alle leggi o i regolamenti locali.

HMU27311

## Rifornimento d'olio per i modelli ad avviamento elettrico

HWM00530

### **AVVERTENZA**

**Non aggiungete benzina nel serbatoio dell'olio. Rischiereste di provocare un incendio o un'esplosione.**

Il motore è dotato dell'impianto di iniezione olio Yamaha, che offre una lubrificazione superiore garantendo il corretto rapporto d'olio in tutte le condizioni di funzionamento. Non dovete eseguire alcuna miscelazione di carburante. Dovete solo versare la benzina nel serbatoio del carburante e l'olio nel serbatoio dell'olio. I pratici segmenti della spia indicano lo stato dell'alimentazione olio. Per le spiegazioni sulla lettura dei segmenti della spia,

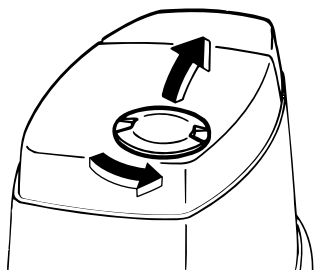
# Funzionamento

vedi a pagina 40.

Per riempire il serbatoio dell'olio motore, precedete nel modo seguente:

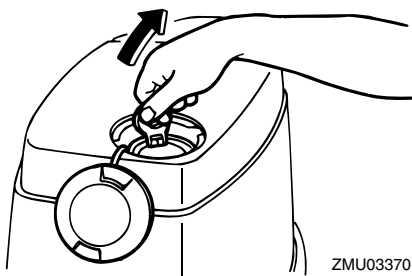
Capacità del serbatoio olio motore:  
3.3 L (3.49 US qt, 2.90 Imp.qt)

1. Svitare in senso antiorario il tappo d'accesso al serbatoio dell'olio situato sulla calandra e aprirlo.



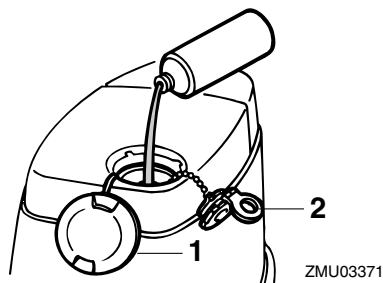
ZMU03369

2. Aprire il tappo del serbatoio dell'olio tirando la linguetta sul tappo.



ZMU03370

3. Versare lentamente l'olio motore nel serbatoio dell'olio motore.



ZMU03371

1. Tappo d'accesso al serbatoio olio
2. Tappo del serbatoio dell'olio
4. Dopo averlo riempito, riavvitare saldamente tutti i tappi.






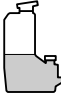



HMU27321

## Funzionamento della spia di livello dell'olio

Le varie funzioni del sistema di misurazione del livello dell'olio sono:

HMU27373

### Modelli ad avviamento elettrico

Spia di allarme per livello olio (contagiri digitale)	Spia di allarme per livello olio (contagiri analogico/bacinella)	Serbatoio olio motore	Osservazioni
	Verde 	 più di 1.13 L (1.19 US qt, 0.99 Imp qt)	Non occorre fare rifornimento.
	Giallo 	 da 1.13 L (1.19 US qt, 0.99 Imp qt) fino a 0.31 L (0.33 US qt, 0.27 Imp qt)	Aggiungete olio; vedi alla pagina 38.
	Rosso 	 0.31 L (0.33 US qt, 0.27 Imp qt) o meno	<ul style="list-style-type: none"> <li>● Nella scatola del telecomando suona un cicalino, mentre il regime del motore è ridotto a circa 2000 giri/min per risparmiare olio.</li> <li>● Controllate se il filtro dell'olio è ostruito.</li> </ul>

HMU27452

## Funzionamento del motore

HWM00420

### **AVVERTENZA**

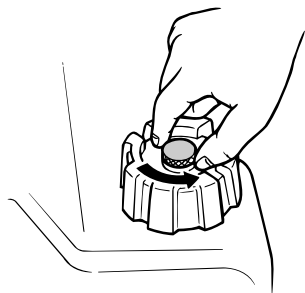
- Prima di avviare il motore, accertatevi che l'imbarcazione sia saldamente ormeggiata e di poterla governare senza incontrare ostacoli. Controllate che nell'acqua intorno a voi non vi siano bagnanti.
- Quando allentate la vite di sfiato dell'aria, si liberano dei vapori di benzina. La benzina è altamente infiammabile e i suoi vapori sono infiammabili ed esplosivi. Non fumate e state lontani da scintille e fiamme libere mentre allentate la vite di sfiato dell'aria.
- Questo prodotto emette gas di scarico che contengono monossido di carbonio, un gas incolore e inodore che può provocare danni al cervello o morte se viene inalato. Tra i sintomi vi sono nausea, vertigini e sonnolenza. Ventilare bene il pozzetto e le cabine. Evitate di bloccare gli orifizi di scarico.

# Funzionamento

HMU35704

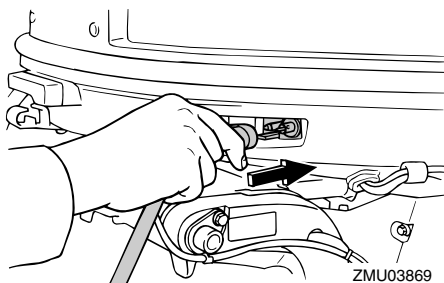
## Mandata del carburante (serbatoio portatile)

1. Se vi è una vite di sfiato dell'aria sul tappo del serbatoio del carburante, allentatela di 2 o 3 giri.

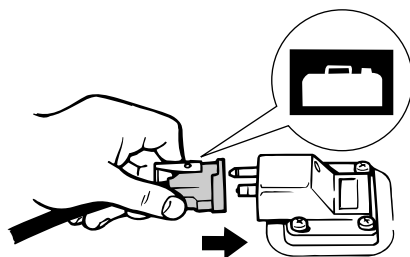


ZMU02295

2. Se sul motore vi è un giunto del carburante, allineate il giunto del carburante sul condotto del carburante con il giunto del carburante sul motore e collegate saldamente il condotto del carburante al giunto schiacciando il giunto. Quindi collegate saldamente l'altra estremità del giunto del carburante al serbatoio del carburante.



ZMU03869

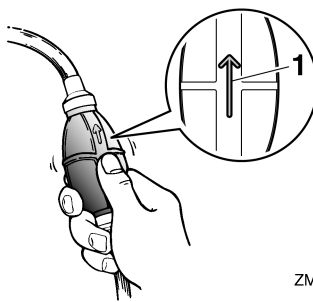


ZMU02024

### NOTA:

Asciugate immediatamente tutti gli schizzi di benzina con stracci asciutti. Smaltite correttamente gli stracci in base alle leggi o i regolamenti locali.

3. Se il vostro motore fuoribordo è dotato di registro frizione del timone, fissate saldamente il condotto del carburante alla fascetta del condotto del carburante.
4. Schiacciate la pompa d'adescamento, con il segno della freccia puntato verso l'alto, finché non la sentite diventare dura. Mentre il motore funziona, collocate in orizzontale il serbatoio altrimenti il carburante non potrà defluire dal serbatoio del carburante.



ZMU02025

1. Freccia



HMU27494

## Avviamento del motore

HWM01600



Prima di avviare il motore, accertatevi che l'imbarcazione sia saldamente ormeggiata e di poterla governare senza incontrare ostacoli. Controllate che nell'acqua intorno a voi non vi siano bagnanti.

HMU27595

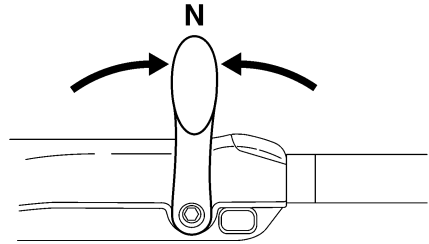
## Modelli ad avviamento elettrico / Prime Start

HWM01840



- Se il pilota cade fuori bordo e non ha agganciato il tirante di spegnimento di emergenza del motore, l'imbarcazione potrebbe allontanarsi senza controllo. Durante la marcia, fissate saldamente il tirante di spegnimento di emergenza del motore a un vostro indumento, oppure al braccio o alla gamba. Non fissate il tirante ad indumenti che potrebbero strapparsi. Disponete il tirante in modo che non possa rimanere impigliato, impedendone così il funzionamento.
- Evitate di tirare accidentalmente il tirante durante il normale funzionamento. La perdita di potenza del motore comporta la perdita di controllo del timone. Inoltre, con la perdita di potenza, l'imbarcazione può rallentare repentinamente. Questo rischia di proiettare in avanti le persone e gli oggetti a bordo.

1. Mettete in folle la leva del cambio.

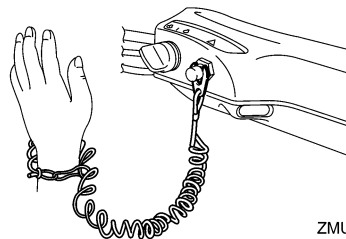


ZMU05215

### NOTA:

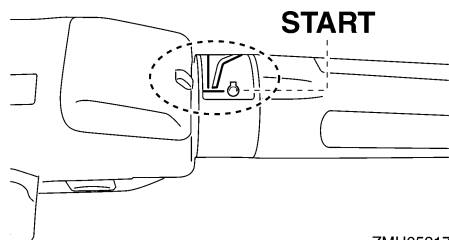
Il dispositivo di protezione dall'avviamento in marcia impedisce di avviare il motore se non è in folle.

2. Fissate saldamente il tirante di spegnimento di emergenza del motore a un vostro indumento, oppure al braccio o alla gamba. Quindi inserite la forcella all'altra estremità del tirante nell'interruttore di spegnimento di emergenza del motore.



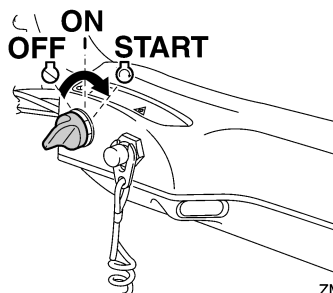
ZMU05216

3. Mettete l'impugnatura della manetta del gas in posizione "START" (start). Quando il motore parte, riportate la manetta in posizione tutta chiusa.



ZMU05217

4. Mettete l'interruttore generale su "START" (start) e tenetelo per 5 secondi al massimo.



ZMU05218

5. Non appena il motore è partito, lasciate tornare l'interruttore generale su "ON" (on). **ATTENZIONE: Non posizionate mai l'interruttore generale su "START" (start) mentre il motore sta funzionando. Non fate girare il motorino di avviamento per più di 5 secondi. Se il motorino d'avviamento viene fatto girare senza interruzione per più di 5 secondi la batteria si scarica molto presto, rendendo impossibile avviare il motore. Inoltre può risultare danneggiato anche lo starter. Se il motore non parte dopo 5 secondi di avviamento, riportate su "ON" (on) l'interruttore generale, aspettate 10 secondi, quindi provate di nuovo ad avviare il motore.** [HCM00192]

## NOTA:

- Quando è freddo, il motore deve essere riscaldato. Per maggiori informazioni, vedi a pagina 45.
- Se il motore è caldo, ma non si avvia, apriete leggermente il gas e riprovate ad avviarlo. Se il motore ancora non parte, vedi a pagina 74.

HMU27664

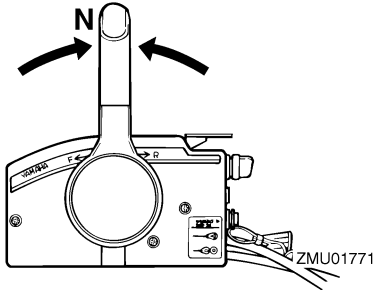
## Modelli con avviamento elettrico e telecomando

HWM01840

### **AVVERTENZA**

- Se il pilota cade fuori bordo e non ha agganciato il tirante di spegnimento di emergenza del motore, l'imbarcazione potrebbe allontanarsi senza controllo. Durante la marcia, fissate saldamente il tirante di spegnimento di emergenza del motore a un vostro indumento, oppure al braccio o alla gamba. Non fissate il tirante ad indumenti che potrebbero strapparsi. Disponete il tirante in modo che non possa rimanere impigliato, impedendone così il funzionamento.
- Evitate di tirare accidentalmente il tirante durante il normale funzionamento. La perdita di potenza del motore comporta la perdita di controllo del timone. Inoltre, con la perdita di potenza, l'imbarcazione può rallentare repentinamente. Questo rischia di proiettare in avanti le persone e gli oggetti a bordo.

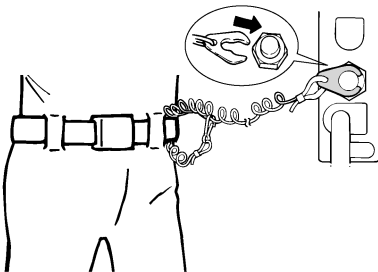
1. Mettete in folle la leva del telecomando.



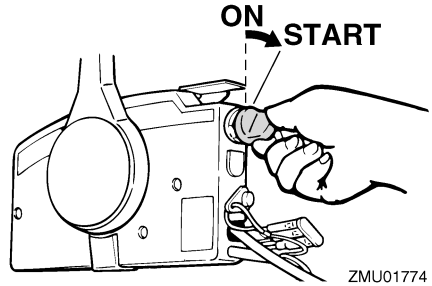
## NOTA:

Il dispositivo di protezione dall'avviamento in marcia impedisce di avviare il motore se non è in folle.

2. Fissate saldamente il tirante di spegnimento di emergenza del motore a un vostro indumento, oppure al braccio o alla gamba. Quindi inserite la forcella all'altra estremità del tirante nell'interruttore di spegnimento di emergenza del motore.



3. Posizionate l'interruttore generale su "ON" (on).
4. Mettete l'interruttore generale su "START" (start) e tenetelo per 5 secondi al massimo.



5. Non appena il motore è partito, lasciate tornare l'interruttore generale su "ON" (on). **ATTENZIONE: Non posizionate mai l'interruttore generale su "START" (start) mentre il motore sta funzionando. Non fate girare il motorino di avviamento per più di 5 secondi. Se il motorino d'avviamento viene fatto girare senza interruzione per più di 5 secondi la batteria si scarica molto presto, rendendo impossibile avviare il motore. Inoltre può risultare danneggiato anche lo starter. Se il motore non parte dopo 5 secondi di avviamento, riportate su "ON" (on) l'interruttore generale, aspettate 10 secondi, quindi provate di nuovo ad avviare il motore.** [HCM00192]

## NOTA:

- Quando è freddo, il motore deve essere riscaldato. Per maggiori informazioni, vedi a pagina 45.
- Se il motore è caldo, ma non si avvia, apriete leggermente il gas e riprovate ad avviarlo. Se il motore ancora non parte, vedi a pagina 74.

# Funzionamento

HMU36510

## Controlli dopo l'avviamento del motore

HMU36523

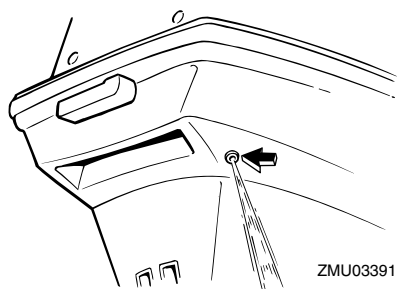
### Acqua di raffreddamento

Controllate che dall'uscita di controllo dell'acqua di raffreddamento esca un getto d'acqua continuo. Un getto d'acqua costante dall'uscita di controllo indica che la pompa dell'acqua sta pompando acqua attraverso i passaggi dell'acqua di raffreddamento. Se i passaggi dell'acqua di raffreddamento sono gelati, potrebbe volerci un poco perché l'acqua cominci a scorrere dall'uscita di controllo.

HCM01810

### ATTENZIONE

**Se non vi è un getto costante di acqua dall'uscita di controllo mentre il motore è in funzionamento, questo potrebbe surriscaldarsi e risultare gravemente danneggiato. Arrestate il motore e controllate se l'entrata dell'acqua di raffreddamento sul piede o l'uscita di controllo dell'acqua di raffreddamento sono ostruite. Consultate il vostro concessionario Yamaha se non potete localizzare e riparare il guasto.**



HMU27670

## Riscaldare il motore

HMU27704

### Modelli ad avviamento elettrico e Prime Start

Dopo averlo avviato, lasciate riscaldare il motore al minimo per 3 minuti. Se non osservate questo accorgimento rischiate di abbreviare la durata del motore.

HMU36531

## Controlli dopo il riscaldamento del motore

HMU36541

### Innestare le marce

Con l'imbarcazione solidamente ormeggiata, e senza accelerare, verificate che il motore passi dolcemente alla marcia avanti e in retromarcia e poi nuovamente in folle.

HMU36980

### Interruttori di spegnimento

- Spegnete l'interruttore generale "OFF", oppure premete il pulsante di spegnimento del motore e controllate che il motore si spenga.
- Controllate che togliendo la forcella dall'interruttore di spegnimento di emergenza del motore il motore si spenga.
- Accertatevi che il motore non possa essere avviato quando la forcella non è inserita nell'interruttore di spegnimento di emergenza del motore.

HMU33492

## Innestare le marce

HWM00180

### AVVERTENZA

**Prima di ingranare la marcia, controllate che nell'acqua intorno all'imbarcazione non vi siano bagnanti od ostacoli.**

HCM01610

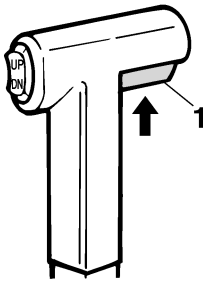
### ATTENZIONE

**Fate scaldare il motore prima di ingranare**

la marcia. Quando il motore è caldo, il minimo può essere più alto del normale. Un minimo sostenuto può impedirvi di rimettere il cambio in folle. Se questo accade, spegnete il motore, mettete in folle, quindi riavviate il motore e lasciatelo scaldare.

## Per cambiare dal folle

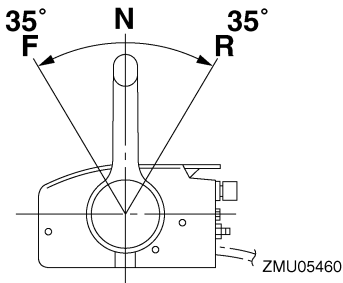
1. Sollevate la levetta di blocco del folle (se presente).



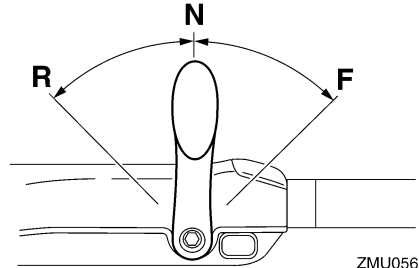
ZMU01727

1. Levetta di blocco del folle

2. Con movimento deciso e sicuro, spostate in avanti la leva del telecomando / la leva del cambio (per la marcia avanti) o indietro (per la retromarcia) [di circa 35° (avvertirete un fermo) per i modelli con telecomando].



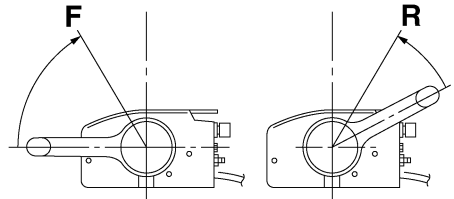
ZMU05460



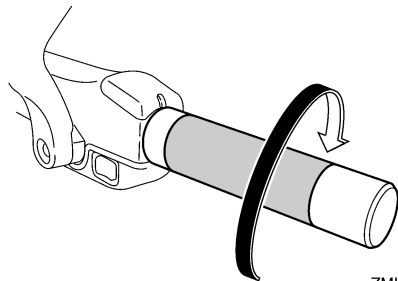
ZMU05674

## Per cambiare da marcia avanti/retromarcia a folle

1. Chiudete il gas in modo che il motore rallenti fino al minimo.



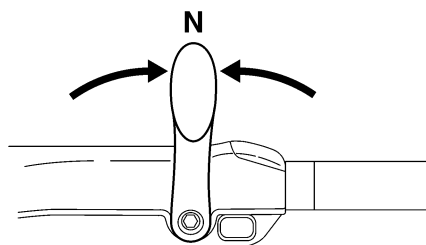
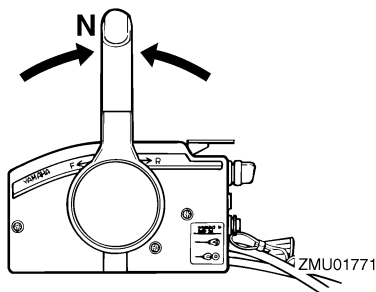
ZMU05462



ZMU05219

2. Quando il motore è al minimo, con movimento deciso e sicuro spostate la leva del telecomando / la leva del cambio in posizione folle.

# Funzionamento



ZMU05215

HMU31742

## Arresto dell'imbarcazione

HWM01510



- Non usate la retromarcia per rallentare o arrestare l'imbarcazione perché potreste perdere il controllo, cadere fuori bordo o urtare violentemente la ruota del timone o altre parti dell'imbarcazione. Potreste ferirvi gravemente. Inoltre rischiereste di danneggiare il meccanismo del cambio.
- Non inserite la retromarcia mentre procedete a velocità di planata. Rischiereste di perdere il controllo dell'imbarcazione, danneggiarla o imbarcare acqua.

L'imbarcazione non è dotata di impianto dei freni separato. Essa viene arrestata dalla resistenza dell'acqua quando la leva di accelerazione viene rimessa sul minimo. La

distanza d'arresto varia in base al peso lordo, le condizioni del mare e la direzione del vento.

HMU27821

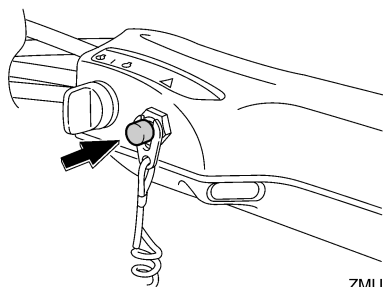
## Arrestare il motore

Prima di arrestare il motore, lasciatelo raffreddare per qualche minuto al minimo o a basso regime. Sconsigliamo di arrestare il motore subito dopo averlo fatto funzionare ad alto regime.

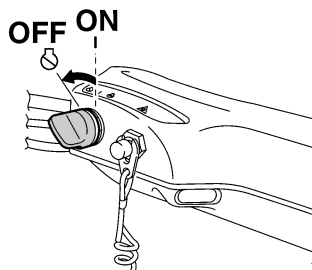
HMU27847

### Procedura

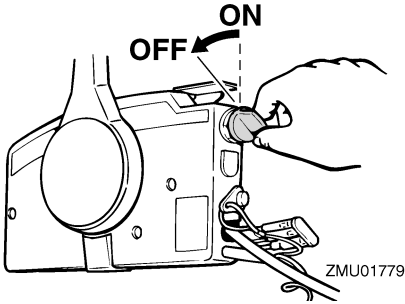
1. Premete e tenete premuto il pulsante di spegnimento del motore, oppure mettetelo l'interruttore generale su "OFF" (off).



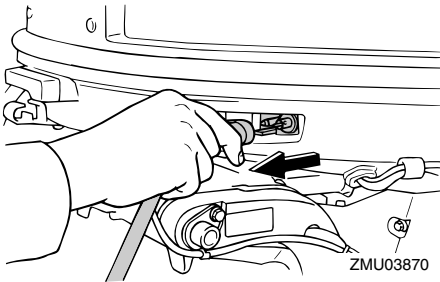
ZMU05209



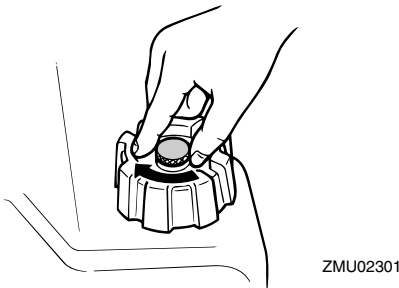
ZMU05223



2. Dopo avere arrestato il motore, staccate il condotto del carburante se sul motore fuoribordo vi è un giunto del carburante.



3. Chiudete la vite di sfogo dell'aria sul tappo del serbatoio del carburante (se presente).



4. Togliete la chiave se dovete lasciare l'imbarcazione senza sorveglianza.

## NOTA:

Il motore può essere arrestato anche agendo sul tirante per fare uscire la forcella dall'inter-

ruttore di spegnimento di emergenza del motore, e posizionando poi l'interruttore generale su "OFF" (off).

HMU27862

## Assetto del motore fuoribordo

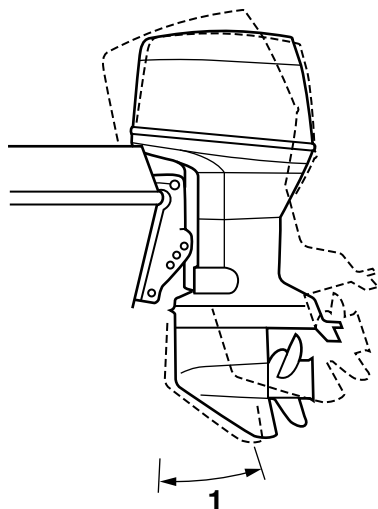
HWM00740

### **AVVERTENZA**

**Un assetto eccessivo per le condizioni di funzionamento (troppo alto o troppo basso) potrebbe rendere instabile l'imbarcazione e rendere più difficili le virate. Sono tutti fattori che aumentano le probabilità di incidente. Se sentite che l'imbarcazione è instabile e dura alla virata, rallentate e/o regolate di nuovo l'angolo di trim.**

L'angolo di trim del motore fuoribordo aiuta a determinare la posizione della prua dell'imbarcazione nell'acqua. Un angolo di trim corretto contribuirà a migliorare le prestazioni e l'economia di carburante, riducendo l'affaticamento del motore. Un angolo di trim corretto dipende dalla combinazione di imbarcazione, motore ed elica. Sull'assetto corretto influiscono anche variabili quali il carico dell'imbarcazione, le condizioni del mare e la velocità d'esercizio.

# Funzionamento



ZMU03109

1. Angolo di trim operativo

HMU27888

## Regolazione dell'angolo di trim (Trim-Tilt elettroidraulico)

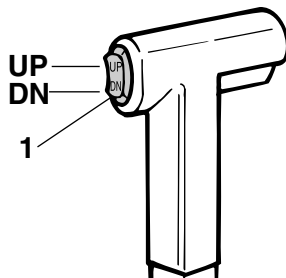
HWM00753

### **AVVERTENZA**

- Accertatevi che attorno al motore fuoribordo non vi siano persone quando regolate l'angolo di trim. Un arto potrebbe restare schiacciato tra il motore e la staffa di bloccaggio quando il motore viene messo in assetto o inclinato.
- Siate cauti quando provate una posizione di trim per la prima volta. Aumentate gradualmente la velocità e osservate qualsiasi segno di instabilità o difficoltà di controllo. Un angolo di trim inadeguato può causare la perdita del controllo.
- Se la bacinella è dotata di interruttore PTT, usatelo solo quando l'imbarcazio-

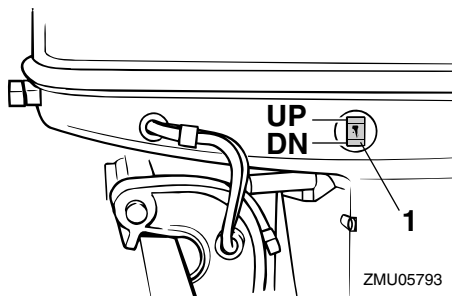
ne è completamente ferma e a motore spento. Non regolate l'angolo di trim usando questo interruttore quando l'imbarcazione è in movimento.

Regolate l'angolo di trim del motore fuoribordo usando l'interruttore PTT.



ZMU03110

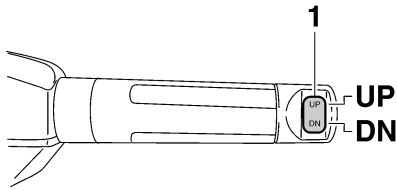
1. Interruttore PTT



ZMU05793

1. Interruttore PTT





ZMU05224

## 1. Interruttore PTT

Per sollevare la prua (trim-out), premete l'interruttore "UP" (up).

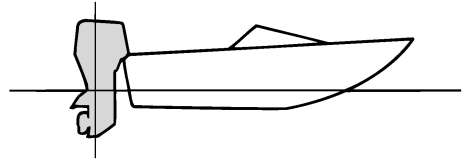
Per abbassare la prua (trim-in), premete l'interruttore "DN" (down).

Fate dei percorsi di prova con il trim regolato ad angoli differenti per trovare la posizione che offre le migliori prestazioni con la vostra imbarcazione e le condizioni di funzionamento.

HMU27912

## Regolazione dell'assetto dell'imbarcazione

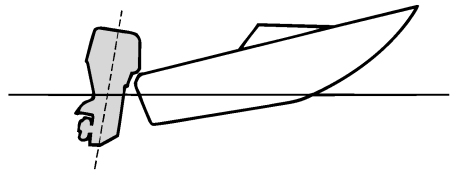
Quando l'imbarcazione plana, la posizione positiva, ossia con la prua alzata, produce minore resistenza, maggiore stabilità ed efficienza. Questo accade generalmente quando la linea di sottochiglia dell'imbarcazione è sollevata dai 3 ai 5 gradi. Con la posizione positiva (prua alzata), l'imbarcazione può tendere maggiormente a virare da un lato o dall'altro. Compensate con il timone. Quando la prua dell'imbarcazione è abbassata, risulta più facile decollare da fermo in planata.



ZMU01784

## Posizione positiva (prua alzata)

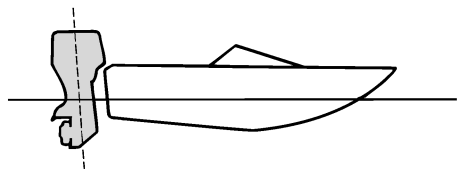
Un trim-out eccessivo solleva troppo dall'acqua la prua dell'imbarcazione. Prestazioni ed economia diminuiscono, poiché lo scafo spinge l'acqua e la resistenza all'aria è maggiore. Un trim-out eccessivo può anche causare la ventilazione dell'elica, riducendo ulteriormente le prestazioni, e l'imbarcazione potrebbe "delfinare" (saltare sull'acqua), col rischio di scaraventare pilota e passeggeri fuori bordo.



ZMU01785

## Posizione negativa (prua abbassata)

Un trim-in eccessivo costringe l'imbarcazione a "solcare" l'acqua, diminuendo il risparmio di carburante e rendendo difficile l'accelerazione. Inoltre navigare a regimi elevati con un trim-in eccessivo rende l'imbarcazione instabile. La resistenza a prua aumenta enormemente, aumentando il rischio di "sbandamenti" laterali e rendendo le manovre difficili e pericolose.



ZMU01786

## NOTA:

A seconda del tipo d'imbarcazione, l'angolo di trim del motore fuoribordo può avere un certo effetto sull'assetto dell'imbarcazione in navigazione.

HMU27935

## Sollevare e abbassare il motore

Se prevedete che rimanga spento per un certo periodo di tempo, o se l'imbarcazione è ormeggiata in acque basse, dovete sollevare il motore fuoribordo per proteggere l'elica e il piede dai danni provocati dagli urti contro gli ostacoli, oltre che per ridurre la corrosione dovuta al sale.

HWM00222

## AVVERTENZA

Quando alzate o abbassate il motore fuoribordo, accertatevi che non ci sia nessuno vicino. Parti del corpo potrebbero altrimenti essere schiacciate tra il motore fuoribordo e la staffa di bloccaggio.

HWM00250

## AVVERTENZA

Le perdite di carburante rappresentano un rischio di incendio. Se sul motore fuoribordo vi è un giunto del carburante, scollegate il condotto del carburante o chiudete il rubinetto del carburante se il motore deve essere sollevato per più di

pochi minuti. Altrimenti possono prodursi delle perdite di carburante.

HCM00241

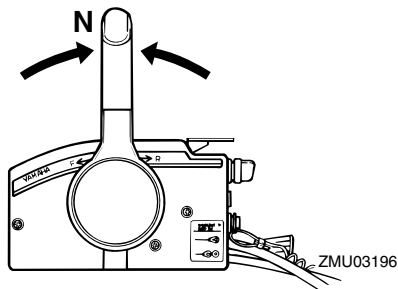
## ATTENZIONE

- Prima di sollevarlo, arrestate il motore fuoribordo eseguendo la procedura a pagina 47. Non sollevate mai il motore fuoribordo mentre sta funzionando. Potrebbe surriscaldarsi e subire gravi danni.
- Non sollevate il motore spingendo sulla barra di governo (se presente) perché questa potrebbe spezzarsi.

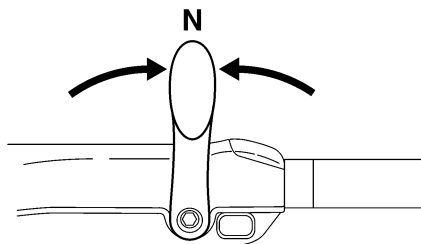
HMU32724

## Procedura per sollevare il motore (modelli con Trim-Tilt elettroidraulico)

1. Mettete in folle la leva del telecomando / la leva del cambio.



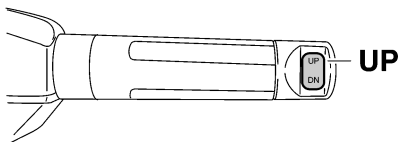
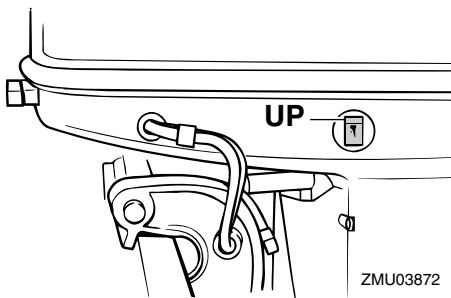
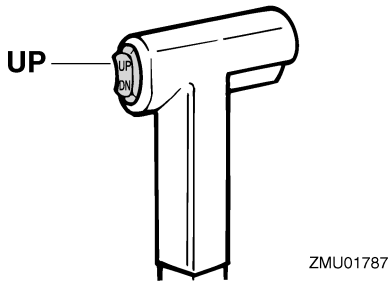
ZMU03196



ZMU05215

2. Premete l'interruttore PTT "UP" (up) fin-

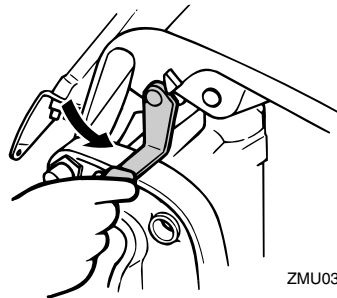
ché il motore fuoribordo è completamente sollevato.



3. Tirate verso di voi la leva di supporto tilt per sostenere il motore. **AVVERTENZA! Dopo avere inclinato il motore fuoribordo, non dimenticate di sostenerlo con la leva o la manopola di supporto tilt. In caso contrario il motore fuoribordo potrebbe riabbassarsi improvvisamente se vi è una perdita di pressione dell'olio contenuto nell'im-**

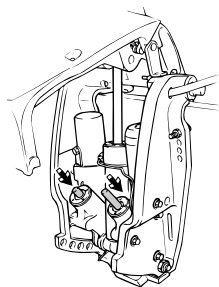
pianto PTT o PT. [HWM00262]

**ATTENZIONE:** Non usate la leva di supporto tilt o la manopola quando rimorchiate l'imbarcazione. A causa delle vibrazioni, il motore fuoribordo potrebbe liberarsi dal supporto tilt e cadere. Se il motore fuoribordo non può essere trasportato nella sua normale posizione di marcia, usate un dispositivo di supporto supplementare per assicurarlo in posizione inclinata. Per maggiori informazioni, vedi a pagina 56. [HCM01641]

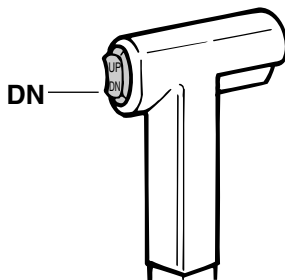


4. Modelli dotati di aste di trim: quando il motore fuoribordo è sostenuto dalla leva di supporto tilt, premete l'interruttore PTT "DN" (down) per far rientrare le aste di trim. **ATTENZIONE: Controllate che le aste di trim siano completamente ritratte quando l'imbarcazione è all'ormeggio. Questo protegge le aste dalle incrostazioni e dalla corrosione che potrebbero danneggiare il meccanismo PTT.** [HCM00252]

# Funzionamento



ZMU03874

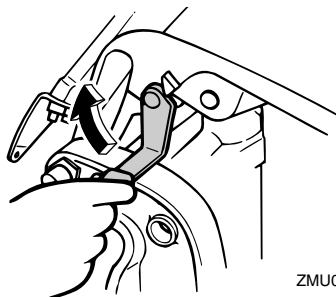


ZMU01936

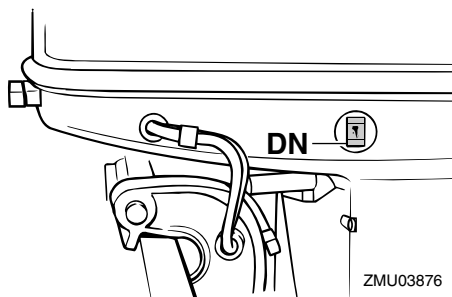
HMU33121

## Procedura per abbassare il motore (modelli con Trim-Tilt elettroidraulico)

1. Premete l'interruttore PTT "UP" (up) finché il motore fuoribordo non è sostenuto dall'asta di tilt e la leva di supporto tilt viene liberata.
2. Liberare la leva di supporto tilt.

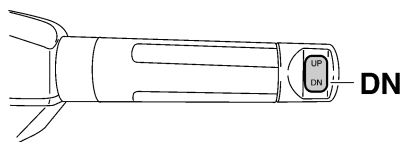


ZMU03875



ZMU03876

3. Premete l'interruttore PTT "DN" (down) per far abbassare il motore fuoribordo nella posizione desiderata.



ZMU05228

HMU28062

## Acque basse

HMU32851

### Modelli con Trim-Tilt elettroidraulico

Il motore fuoribordo può essere parzialmente sollevato per consentirne il funzionamento in acque basse.

HCM00260

### **ATTENZIONE**

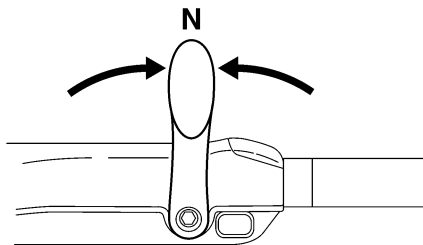
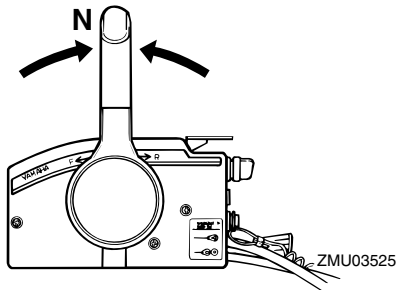
**Quando dovete navigare in acque basse e posizionate il motore fuoribordo per la**

navigazione in acque basse, non sollevatelo ad un'altezza tale che l'entrata dell'acqua di raffreddamento sul piede venga a trovarsi al di sopra del livello dell'acqua. Il motore potrebbe surriscaldarsi e subire gravi danni.

HMU32913

## Procedura per i modelli con Trim-Tilt elettroidraulico

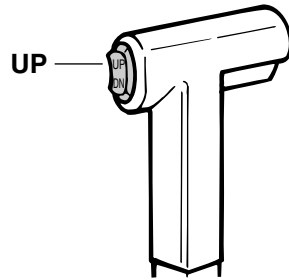
1. Mettete in folle la leva del telecomando / la leva del cambio.



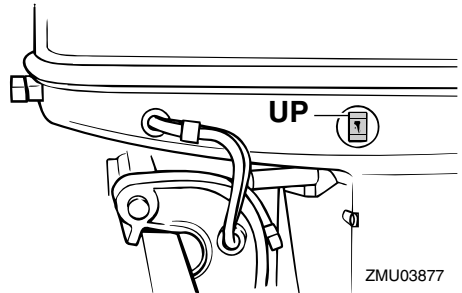
ZMU05215

2. Sollevate leggermente il motore fuoribordo fino alla posizione desiderata usando l'interruttore PTT. **AVVERTENZA! Cercando di usare l'interruttore PTT sulla bacinella mentre l'imbarcazione è in movimento aumentereste il rischio di cadere fuori bordo e potreste distrarre il pilota, aumentando anche così il rischio di collisione con un'altra imbarcazione o**

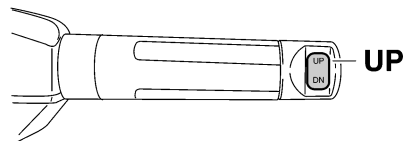
un ostacolo. [HWM01850]



ZMU01935



ZMU03877



ZMU05226

3. Per riportare il motore fuoribordo nella normale posizione di funzionamento, premete l'interruttore PTT e fatelo abbassare lentamente.

HMU28195

## Navigazione in altre condizioni

### Navigazione in acqua salata

Dopo l'uso in acqua salata, lavate con acqua dolce i passaggi dell'acqua di raffreddamento per evitare che si ostruiscano. Sciacquate

# Funzionamento

---

anche l'esterno del motore fuoribordo, sempre con acqua dolce.

## **Navigazione in acqua fangosa, torbida o acida**

Yamaha raccomanda fortemente l'uso del kit di pompa dell'acqua cromata opzionale (vedi a pagina 13) se il motore fuoribordo viene usato in acqua acida o in cui sono presenti grandi quantità di sedimenti, come acqua torbida o fangosa. Dopo avere navigato in tali zone, lavate con acqua dolce i passaggi di raffreddamento per prevenire la corrosione. Sciacquate anche l'esterno del motore fuoribordo, sempre con acqua dolce.

HMU2822A

## Trasporto e conservazione del motore fuoribordo

HWM02620

### **AVVERTENZA**

- **FATE USO DELLA MASSIMA ATTENZIONE** quando trasportate il serbatoio del carburante, sia nell'imbarcazione che nell'automobile.
- **NON** riempite il contenitore di carburante fino al massimo della sua capacità. Quando si riscalda, la benzina aumenta notevolmente di volume e potrebbe creare una pressione all'interno del contenitore di carburante. Questo potrebbe dare luogo a perdite di carburante, con un potenziale rischio d'incendio.
- Le perdite di carburante rappresentano un rischio di incendio. Quando lo trasportate e lo conservate, staccate dal motore fuoribordo il condotto del carburante per evitare perdite di carburante.
- Non state mai sotto il motore fuoribordo quando è inclinato. Se il motore fuoribordo dovesse cadere accidentalmente potreste riportare gravi ferite.
- Non usate la leva di supporto tilt o la manopola quando rimorchiare l'imbarcazione. A causa delle vibrazioni, il motore fuoribordo potrebbe liberarsi dal supporto tilt e cadere. Se il motore fuoribordo non può essere rimorchiato nella sua normale posizione di marcia, usate un dispositivo di supporto supplementare per assicurarli in posizione inclinata.

HCM02440

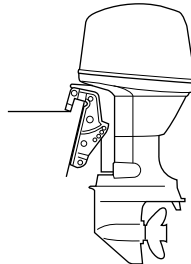
### **ATTENZIONE**

Quando conservate il motore fuoribordo per un lungo periodo di tempo, il serbatoio del carburante deve essere svuotato completamente. Il carburante deteriorato potrebbe intasare il condotto del carburante provocando difficoltà d'accensione del motore o un suo guasto.

Quando conservate o trasportate il motore fuoribordo, attenetevi strettamente alla procedura sotto indicata.

- Staccate il condotto del carburante dal motore fuoribordo.
- Chiudete il tappo del serbatoio del carburante e la sua vite di sfiato dell'aria.
- Quando il motore fuoribordo resta inclinato per un lungo periodo di tempo, perché l'imbarcazione è ormeggiata o rimorchiata, staccate il condotto del carburante. Chiudete il tappo del serbatoio del carburante e la sua vite di sfiato dell'aria.

Il motore fuoribordo va trasportato e riposto nella sua normale posizione di funzionamento. Se in questa posizione la distanza dal manto stradale è insufficiente, rimorchiatelo in posizione inclinata usando un dispositivo di supporto motore come per esempio una barra di protezione dello specchio di poppa. Per ulteriori particolari, consultate il vostro concessionario Yamaha.



ZMU03659

HMU30272

## Conservazione del motore fuoribordo

Quando dovete riporre il vostro motore fuoribordo Yamaha per un lungo periodo di tempo (2 mesi o più), per evitare che subisca danni eccessivi dovrete osservare alcune procedure importanti.

Prima di riporlo, è buona norma fare eseguire la manutenzione del motore fuoribordo da un concessionario autorizzato Yamaha. Tuttavia potete eseguire voi stessi le procedure che vi indichiamo a continuazione, con una dotazione minima di attrezzi.

HCM01411

### ATTENZIONE

- **Non coricate sul fianco il motore fuoribordo finché tutta l'acqua di raffreddamento non è scorsa via, altrimenti un po' d'acqua potrebbe entrare nel cilindro attraverso il foro di scarico e provocare guasti al motore.**
- **Conservate il motore fuoribordo in un luogo asciutto e ben ventilato, che non sia esposto alla luce solare diretta.**

HMU28305

## Procedura

HMU28323

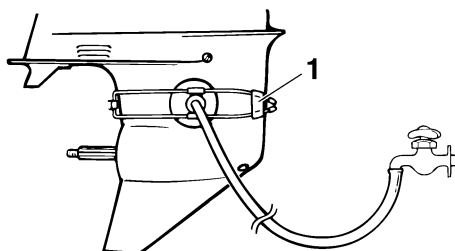
### Lavaggio con il raccordo per lavaggio

#### Lavaggio con il raccordo per lavaggio

1. Lavate il corpo del motore fuoribordo con acqua dolce. **ATTENZIONE: Non nebulizzate acqua nella presa di aspirazione dell'aria.** [HCM01840] Per maggiori informazioni, vedi a pagina 59.
2. Staccate il condotto del carburante dal motore o chiudete il rubinetto del carburante, se in dotazione.
3. Togliete la calandra del motore e il coperchio del silenziatore. Togliete l'elica.
4. Montate il raccordo per lavaggio sull'entrata dell'acqua di raffreddamento.

**ATTENZIONE:** Non fate funzionare il motore privo di acqua di raffreddamento. Rischiarete di danneggiare la pompa dell'acqua motore oppure di surriscaldare il motore, danneggiandolo. Prima di avviare il motore, accertatevi che l'acqua fluisca nei passaggi dell'acqua di raffreddamento. Quando adoperate il raccordo per lavaggio, evitate di far funzionare il motore fuoribordo ad alti regimi perché rischierebbe di surriscaldarsi.

[HCM02000]



ZMU01830

1. Raccordo per lavaggio
5. Lavare l'impianto di raffreddamento è indispensabile per evitare che rimanga ostruito dal sale, dalla sabbia o dal sudicio. Inoltre è obbligatorio nebulizzare con spray/lubrificare il motore per evitare i danni della ruggine. Eseguite il lavaggio e la protezione con lo spray allo stesso tempo. **AVVERTENZA! Non toccate o togliete parti elettriche quando avviate il motore o mentre sta funzionando. Mentre il motore è in moto, tenete lontano dal volano e dalle altre parti rotanti le mani, i capelli e gli abiti.** [HWM00091]
6. Fate andare il motore al minimo in folle per alcuni minuti.



7. Proprio prima di spegnere il motore, nebulizzate rapidamente "Olio spray protettivo per motori" a turno in ciascun carburatore o nel foro di nebulizzazione del coperchio del silenziatore, se presente. Se lo avete fatto bene, il motore si mette a fumare abbondantemente e quasi si ingolfa.
8. Togliete il raccordo per lavaggio.
9. Rimontate il coperchio del silenziatore/il coperchio del foro di nebulizzazione e la calandra.
10. Se non avete a disposizione "Olio spray protettivo per motori", fate andare il motore al minimo in folle finché l'impianto del carburante non si svuota e il motore si arresta.
11. Fate scorrere via completamente dal motore l'acqua di raffreddamento. Pulitene a fondo il corpo.
12. Se non avete a disposizione "Olio spray protettivo per motori" togliete la o le candele. Versate un cucchiaino d'olio motore pulito in ciascun cilindro. Avviate varie volte a mano. Rimontate la o le candele.
3. Sostituite l'olio per ingranaggi. Per le istruzioni, vedi a pagina 69. Cercate la presenza di acqua nell'olio, segno di una tenuta difettosa. La sostituzione della tenuta va effettuata da un concessionario autorizzato Yamaha prima dell'uso.
4. Ingrassate tutti i raccordi filettati. Per maggiori informazioni, vedi a pagina 65.

## NOTA:

Prima del suo rimessaggio a lungo termine, consigliamo di nebulizzare olio nel motore. Contattate il concessionario Yamaha per le informazioni sull'olio spray protettivo per motori e le procedure per il vostro motore.

HMU28445

## Lavaggio del gruppo motore

Per un lavaggio più minuzioso, eseguite questa procedura subito dopo il funzionamento.

HCM01530

## ATTENZIONE

**Non eseguite questa procedura mentre il motore è in moto. Potreste danneggiare la pompa dell'acqua e surriscaldare il motore, provocando gravi danni.**

1. Dopo avere spento il motore, svitate il connettore manichetta lavaggio dal raccordo sulla bacinella.

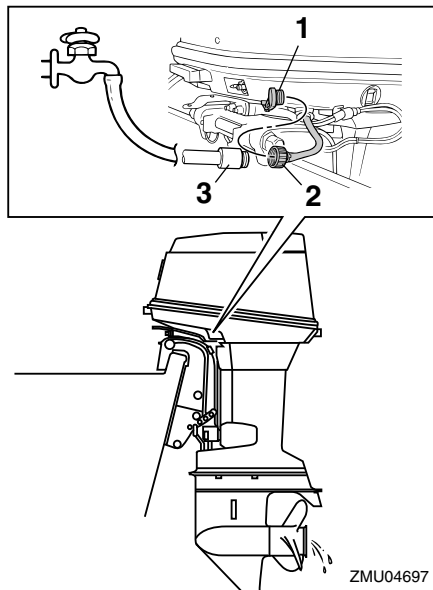
## NOTA:

Troverete il raccordo per lavaggio presso il vostro concessionario Yamaha.

HMU28411

## Lubrificazione (modelli a iniezione olio)

1. Installate la o le candele e serratele alla coppia specificata. Per le spiegazioni sul montaggio delle candele, vedi a pagina 65.
2. Riempite i serbatoi dell'olio. Questo evita la formazione di condensazione. Per i modelli dotati di serbatoio dell'olio remoto, potrebbe essere necessario intervenire a mano per riempire completamente il serbatoio olio motore.



ZMU04697

1. Raccordo
  2. Adattatore manichetta di lavaggio
  3. Connettore manichetta lavaggio
2. Avvitare l'apposito adattatore sulla manichetta lavaggio collegata al rubinetto d'acqua dolce, quindi collegatelo al connettore manichetta lavaggio.
  3. A motore spento, aprite il rubinetto dell'acqua e lasciate che l'acqua scorra attraverso i passaggi di raffreddamento per circa 15 minuti. Chiudete il rubinetto e staccate l'adattatore manichetta lavaggio dal connettore manichetta lavaggio.
  4. Installate di nuovo il connettore manichetta lavaggio sul raccordo sulla bacinella. Serrate a fondo il connettore. **ATTENZIONE: Non lasciate allentato il connettore manichetta lavaggio sul raccordo della bacinella né lasciatelo**

pendere libero durante il funzionamento normale. Invece di raffreddare il motore, l'acqua uscirà dal raccordo e il motore potrebbe surriscaldarsi. Accertatevi che il connettore sia bene avvitato sul raccordo dopo avere lavato il motore. [HCM00541]

## NOTA:

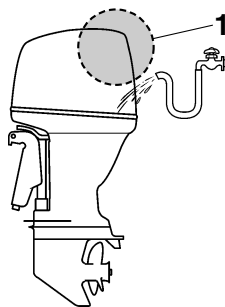
- Quando lavate il motore mentre l'imbarcazione è in acqua, per ottenere i migliori risultati sollevate il motore fuoribordo finché non è completamente fuori dall'acqua.
- Per le istruzioni di lavaggio del sistema di raffreddamento, vedi a pagina 56.

HMU44340

## Pulizia del motore fuoribordo

Quando punite il motore fuoribordo la calandra deve essere installata.

1. Sciacquate l'esterno del motore fuoribordo con acqua dolce. **ATTENZIONE: Non nebulizzate acqua nella presa di aspirazione dell'aria.** [HCM01840]



ZMU07861

1. Aspirazione aria
2. Fate scorrere via completamente dal motore fuoribordo l'acqua di raffreddamento. Pulitene a fondo il corpo.

HMU28461

## Controllo della superficie verniciata del motore fuoribordo

Controllare che il motore fuoribordo non pre-

senti graffi, intaccature o perdita di vernice. Le aree in cui la vernice è danneggiata sono più esposte alla corrosione. Se necessario, pulire e verniciare tali aree. Il concessionario Yamaha può provvedere a questa operazione.

HMU2847C

## Manutenzione periodica

HWM01871



**Le procedure richiedono conoscenze di meccanica, strumenti, e attrezzature. Se non possedete sufficienti conoscenze di meccanica, strumenti, e attrezzature per poter eseguire una procedura di manutenzione, affidate il lavoro a un concessionario Yamaha o a un meccanico qualificato.**

**Le procedure obbligano a smontare il motore e a lasciare esposte parti pericolose. Per ridurre il rischio di ferite a causa di parti in movimento, bollenti o sotto tensione:**

- **Se non diversamente indicato, quando eseguite la manutenzione spegnete il motore e conservate su di voi la o le chiavi e il tirante di spegnimento di emergenza del motore.**
- **Gli interruttori PTT funzionano anche se la chiave di accensione è in posizione spenta. Quando lavorate sul motore tenete le persone lontano dagli interruttori. Quando il motore è inclinato state lontani dalla zona sottostante e dalla zona tra il motore e la staffa di bloccaggio. Accertatevi che non ci sia nessuno in questa zona quando fate funzionare il meccanismo di PTT.**
- **Lasciate raffreddare il motore prima di maneggiare parti calde o fluidi.**
- **Rimontate sempre completamente il**

**motore fuoribordo prima di metterlo in funzione.**

HMU28511

## Pezzi di ricambio

Qualora sia necessario sostituire delle parti, usate esclusivamente pezzi di ricambio originali Yamaha oppure pezzi di progettazione e qualità equivalenti. I pezzi di ricambio di qualità inferiore possono funzionare male, e la perdita di controllo che ne consegue potrebbe comportare un pericolo per il pilota e per i passeggeri. Presso il vostro concessionario Yamaha troverete i pezzi di ricambio e gli accessori originali Yamaha.

HMU34151

## Condizioni di funzionamento difficili

Per condizioni operative difficili si intendono uno o più dei seguenti tipi di funzionamento su base regolare:

- Funzionamento costante a massimo regime (giri/min.) o quasi per molte ore
- Funzionamento costante a minimo regime (giri/min.) per molte ore
- Funzionamento senza tempo sufficiente per far riscaldare e raffreddare il motore
- Frequenti accelerazioni rapide e decelerazioni
- Cambio di marcia frequente
- Accensione e spegnimento frequenti del o dei motori
- Funzionamento che oscilla spesso tra carichi pesanti e leggeri

I motori fuoribordo che funzionano in una qualsiasi delle condizioni summenzionate richiedono una manutenzione più frequente. Yamaha raccomanda di farla due volte più spesso di quanto specificato nella tabella di manutenzione. Per esempio, se un particolare intervento va fatto ogni 50 ore, fatelo invece ogni 25. Questo contribuirà a prevenire un più rapido deterioramento dei componenti

# Manutenzione

---

del motore.

HMU34446

## Tabella di manutenzione 1

### NOTA:

- Riportatevi alle sezioni di questo capitolo per le spiegazioni di ciascun intervento specifico che può essere effettuato dal proprietario.
- Il ciclo di manutenzione di queste tabelle si basa su un uso di 100 ore all'anno e sul lavaggio regolare dei passaggi dell'acqua di raffreddamento. La frequenza di manutenzione deve essere opportunamente modificata se fate funzionare il motore in condizioni difficili, come per esempio lunghi periodi di traino.
- A seconda dei risultati dei controlli di manutenzione, possono essere necessari lo smontaggio o delle riparazioni.
- Indipendentemente dal periodo di garanzia e in condizioni d'uso normali, l'efficacia delle parti soggette ad usura e dei lubrificanti consumabili tende a diminuire nel tempo.
- Quando lo adoperate in acqua salata, fangosa o torbida, oppure in acqua acida, dopo l'uso dovete lavare il motore con acqua dolce.

Il simbolo “●” indica i controlli che potete eseguire voi stessi.

Il simbolo “○” indica i lavori che debbono essere fatti dal vostro concessionario Yamaha.

Parte	Azioni	Iniziale	Ogni		
		20 ore (3 mesi)	100 ore (1 anno)	300 ore (3 anni)	500 ore (5 anni)
Anodo(i) (esterno/i)	Controllo o sostituzione, come necessario		●/○		
Anodo(i) (testata, coperchio del termostato)	Controllo o sostituzione, come necessario				○
Anodi (coperchio dello scarico, coperchio del passaggio dell'acqua di raffreddamento, coperchio del raddrizzatore/regolatore)	Sostituzione				○
Batteria (livello del liquido, morsetto)	Controllo	●/○	●/○		
Batteria (livello del liquido, morsetto)	Riempire, caricare o sostituire, come necessario		○		
Perdita d'acqua di raffreddamento	Controllo o sostituzione, come necessario	○	○		
Leva aggancio/sgancio carenatura	Controllo		●/○		

# Manutenzione

Parte	Azioni	Iniziale	Ogni		
		20 ore (3 mesi)	100 ore (1 anno)	300 ore (3 anni)	500 ore (5 anni)
Condizione di avviamento del motore/rumore	Controllo	●/○	●/○		
Minimo/rumore del motore	Controllo	●/○	●/○		
Filtro del carburante (smontabile)	Controllo o sostituzione, come necessario	●/○	●/○		
Condotto del carburante	Controllo	●	●		
Condotto del carburante	Controllo o sostituzione, come necessario	○	○		
Pompa del carburante	Controllo o sostituzione, come necessario			○	
Perdita benzina/olio motore	Controllo	○	○		
Olio per ingranaggi	Sostituzione	●/○	●/○		
Punti di ingrassaggio	Ingrassaggio	●/○	●/○		
Girante/sede della pompa dell'acqua	Controllo o sostituzione, come necessario		○		
Girante/sede della pompa dell'acqua	Sostituzione			○	
Scarico acqua dal serbatoio dell'olio	Controllo o pulizia	●/○	●/○		
Pompa d'iniezione olio/pompa d'alimentazione olio	Controllo o Messa a punto	○	○		
Impianto PTT/Funzionamento, rumore e perdita d'olio	Controllo	●/○	●/○		
Elica/cappello della elica/copiglia	Controllo o sostituzione, come necessario	●/○	●/○		
PCV (valvola di comando pressione)	Controllo o sostituzione, come necessario		○		
Asta del cambio/cavo del cambio	Controllo, messa a punto o sostituzione, come necessario	○	○		

# Manutenzione

Parte	Azioni	Iniziale	Ogni		
		20 ore (3 mesi)	100 ore (1 anno)	300 ore (3 anni)	500 ore (5 anni)
Candela(e)	Controllo o sostituzione, come necessario		●/○		
Cappucci candele/fili candele	Controllo o sostituzione, come necessario	○	○		
Acqua dall'uscita di controllo dell'acqua di raffreddamento	Controllo	●/○	●/○		
Collegamento farfalle / cavo dell'acceleratore / fasatura della ripresa	Controllo, messa a punto o sostituzione, come necessario	○	○		
Termostato	Controllo o sostituzione, come necessario		○		
Entrata dell'acqua di raffreddamento	Controllo	●/○	●/○		
Interruttore generale/interruttore di spegnimento/interruttore dello starter	Controllo o sostituzione, come necessario	○	○		
Conessioni del fascio cavi/conessioni accoppiatori di cavi	Controllo o sostituzione, come necessario	○	○		
Strumento/misuratore (Yamaha)	Controllo	○	○		
Serbatoio del carburante (serbatoio portatile Yamaha)	Controllo e pulizia come necessario		○		

HMU34451

## Tabella di manutenzione 2

Parte	Azioni	Ogni
		1000 ore
Guida dello scarico/collettore di scarico	Controllo o sostituzione, come necessario	○

# Manutenzione

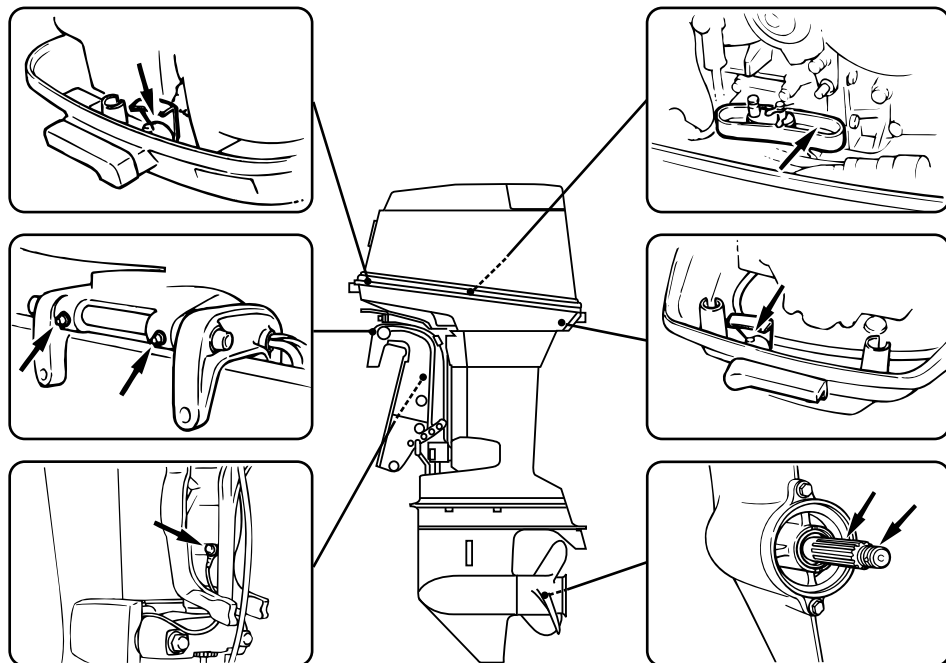
HMU28943

## Ingrassaggio

Grasso Yamaha A (grasso resistente all'acqua)

Grasso Yamaha D (grasso resistente alla corrosione; per l'albero dell'elica)

75C, 90A



HMU28958

## Pulizia e regolazione della candela

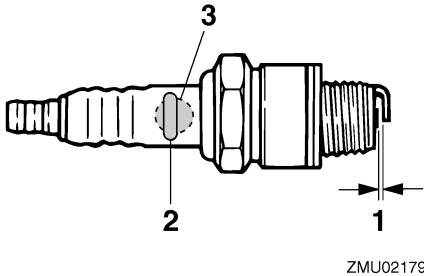
La candela è una parte importante del motore ed è facile da controllare. Lo stato della candela fornisce alcuni indizi sullo stato del motore. Per esempio, se la porcellana al centro dell'elettrodo è molto bianca, questo indica una perdita dell'aria aspirata o un problema di carburazione in quel cilindro. Non cercate di fare da soli la diagnosi dei guasti. Portate piuttosto il motore fuoribordo dal concessionario Yamaha. Dovreste togliere e controllare periodicamente la candela perché il calore e i depositi alla lunga ne provocano la disgregazione e l'erosione.

1. Togliete i cappucci dalle candele.
2. Togliete la candela. Se l'erosione dell'elettrodo è eccessiva, o se i depositi carboniosi o d'altro tipo sono eccessivi, dovrete sostituire la candela con una del tipo corretto. **AVVERTENZA! Quando togliete o installate una candela, badate a non danneggiare l'isolatore. Se l'isolatore è danneggiato, può lasciar passare delle scintille che potrebbero provocare un'esplosione o un incendio.** [HWM00561]

Candela standard:  
BR8HS-10



3. Accertatevi che la candela sia del tipo specificato, altrimenti il motore potrebbe non funzionare bene. Prima di montare la candela, misurate la distanza elettrodi con uno spessore a filo; sostituitemela se non rientra nelle specifiche.



1. Distanza elettrodi
2. Numero della candela
3. Segno I.D. della candela (NGK)

Distanza elettrodi:  
0.9–1.0 mm (0.035–0.039 in)

4. Quando montate il tappo, pulitene le filettature e serratelo alla coppia corretta.

Coppia della candela:  
25 Nm (2.55 kgf-m, 18.4 ft-lb)

## NOTA:

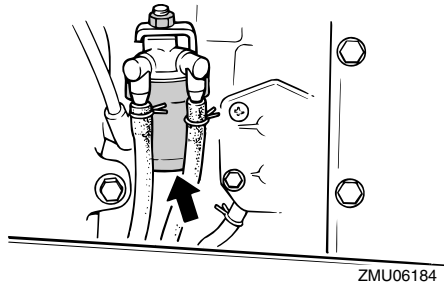
Se quando montate la candela non disponete di una chiave dinamometrica, una buona approssimazione di coppia corretta è da un quarto a metà giro dopo avere serrato la candela con le dita. Serrate la candela con una chiave dinamometrica alla coppia esatta non appena possibile.

HMU37450

## Controllo del filtro del carburante

Controllate periodicamente il filtro del carburante. Se contiene acqua o materiale estraneo, pulite o sostituite il filtro del carburante.

Per la pulizia o la sostituzione del filtro del carburante consultate il vostro concessionario Yamaha.



HMU29044

## Controllo del minimo

HWM00451

### ⚠ AVVERTENZA

- Non toccate o togliete parti elettriche quando avviate il motore o mentre funziona.
- Mentre il motore funziona, tenete lontano dal volano e dalle altre parti in movimento le mani, i capelli e gli abiti.

HCM00490

### ATTENZIONE

**Questa procedura deve essere eseguita mentre il motore fuoribordo si trova in acqua. È possibile utilizzare un dispositivo di lavaggio oppure una vasca di prova.**

Se l'imbarcazione non è dotata di contagiri per il motore fuoribordo, utilizzate per questa procedura un contagiri diagnostico. I risultati del test possono variare a seconda che si usi il dispositivo di lavaggio, la vasca di prova, oppure che il motore fuoribordo sia in acqua.

1. Avviate il motore e lasciatelo scaldare completamente in folle finché non funziona in modo uniforme.
2. Dopo avere fatto riscaldare il motore, verificate se il minimo è regolato secondo

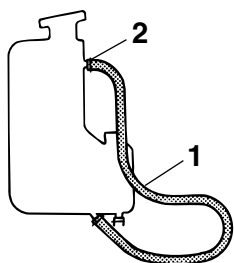
# Manutenzione

le sue caratteristiche tecniche. Per le caratteristiche tecniche del minimo, vedi alla pagina 9. In caso di difficoltà a controllare il minimo, oppure se il minimo deve essere regolato, consultate un concessionario Yamaha oppure un meccanico qualificato.

HMU29061

## Controllo della presenza d'acqua nel serbatoio olio motore

Un tubicino flessibile trasparente per lo scarico dell'acqua è collegato dalla parte inferiore del serbatoio d'olio al bocchettone del serbatoio. Se nel tubicino si raccolgono acqua o materiale estraneo, consultate il vostro concessionario Yamaha.



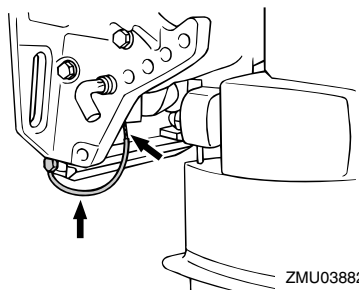
ZMU03881

1. Tubicino di scarico
2. Lato bocchettone del serbatoio

HMU29114

## Ispezione di cavi e connettori

- Verificare che ciascun connettore sia collegato saldamente.
- Controllare che ciascun cavo di massa sia fissato correttamente.



ZMU03882

HMU32112

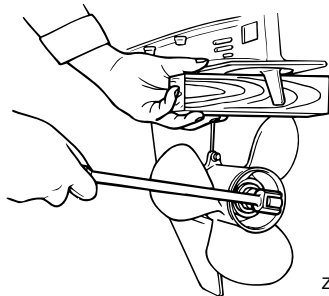
## Controllo dell'elica

HWM01881



**Qualora il motore dovesse partire accidentalmente quando siete accanto all'elica potreste riportare gravi ferite. Prima di controllare, togliere o installare l'elica, mettete il cambio in folle, spegnete l'interruttore generale posizionandolo su "OFF" (off) e togliete la chiave, ed estraete la forcella dall'interruttore di spegnimento di emergenza del motore. Se la vostra imbarcazione lo possiede, spegnete l'interruttore staccabatteria.**

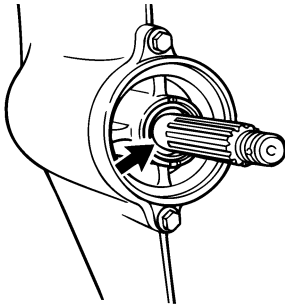
Non servitevi della mano per reggere l'elica quando allentate o serrate il cappello dell'elica. Inserite un blocco di legno tra la piastra anticavitazione e l'elica per evitare che questa giri.



ZMU01897

Punti da controllare

- Controllate ciascuna delle pale dell'elica per vedere se presentano segni di erosione dovuta alla cavitazione o alla ventilazione, o altri danni.
- Controllate eventuali danni all'albero dell'elica.
- Controllate se il millerighe è danneggiato o usurato.
- Controllate che non vi siano lenze attorcigliate attorno all'albero dell'elica.



ZMU02274

- Controllate che il paraolio dell'albero dell'elica non sia danneggiato.

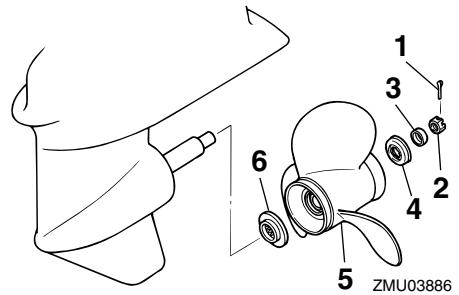
HMU30662

## Togliere l'elica

HMU29197

### Modelli con millerighe

1. Usando una pinza, raddrizzate la copiglia ed estraetela.
2. Togliete il cappello dell'elica, la rondella e il distanziale (se presente).  
**AVVERTENZA! Non servitevi della mano per reggere l'elica quando ne allentate il cappello.** [HWM01890]



1. Copiglia
2. Cappello dell'elica
3. Rondella
4. Distanziale
5. Elica
6. Rondella reggispinta

3. Togliete l'elica, la rondella (se presente), e la rondella reggispinta.

HMU30672

## Installare l'elica

HMU29234

### Modelli con millerighe

HCM00501

## ATTENZIONE

**Usate una copiglia nuova e ripiegate saldamente le estremità. In caso contrario l'elica potrebbe scivolare fuori e perdersi durante il funzionamento.**

1. Applicare all'albero dell'elica grasso marino Yamaha o grasso resistente alla corrosione.
2. Installate il distanziale (se presente), la rondella reggispinta, la rondella (se presente), e l'elica sull'albero dell'elica.  
**ATTENZIONE: Accertatevi di avere installato la rondella reggispinta prima di installare l'elica. Altrimenti il piede e il mozzo dell'elica potrebbero essere danneggiati.** [HCM01881]
3. Installate il distanziale (se presente) e la rondella. Serrate il cappello dell'elica

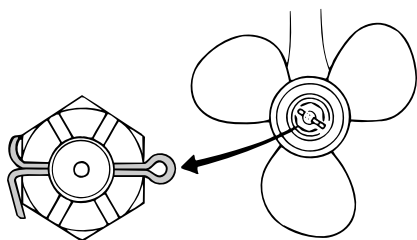
# Manutenzione

con la coppia specificata.

Coppia di serraggio del cappello  
dell'elica:

35 Nm (3.57 kgf-m, 25.8 ft-lb)

4. Allineate il cappello dell'elica con il foro dell'albero dell'elica. Inserite nel foro una copiglia nuova e piegatene le estremità. **ATTENZIONE: Non riutilizzate la copiglia. Se lo fate, l'elica potrebbe scivolare fuori durante il funzionamento.** [HCM01891]



ZMU02063

## NOTA:

Se dopo il serraggio con la coppia specificata il cappello non si allinea con il foro dell'albero dell'elica, serratelo ulteriormente per allinearlo con il foro.

HMU2928B

## Cambio dell'olio per ingranaggi

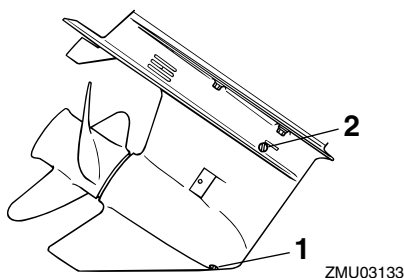
HWM00800

### **AVVERTENZA**

- **Accertatevi che il motore fuoribordo sia saldamente fissato allo specchio di poppa o ad un supporto stabile. Potreste ferirvi gravemente se il motore vi cade addosso.**
- **Non state mai sotto il piede del motore quando è sollevato, anche quando la leva di supporto tilt o la manopola sono bloccate. Qualora il motore fuoribordo dovesse cadere potreste riportare gravi**

## ferite.

1. Inclinate il motore fuoribordo in modo che la vite di scarico dell'olio per ingranaggi venga a trovarsi nel punto più basso possibile.
2. Collocate un recipiente adeguato sotto la scatola degli ingranaggi.
3. Togliete la vite di scarico dell'olio per ingranaggi e la guarnizione. **ATTENZIONE: La presenza di una quantità eccessiva di particelle di metallo sulla vite magnetica di scarico dell'olio per ingranaggi può indicare un problema del piede. Consultate il concessionario Yamaha.** [HCM01900]



1. Vite di scarico dell'olio ingranaggi
2. Tappo livello olio

## NOTA:

- Se la vite di scarico dell'olio per ingranaggi in dotazione è magnetica, togliete dalla vite tutte le particelle metalliche prima di installarla.
  - Usate sempre guarnizioni nuove. Non riadoperate le guarnizioni tolte.
4. Togliete il tappo livello olio e la guarnizione per lasciare scaricare completamente l'olio. **ATTENZIONE: Controllate l'olio per ingranaggi usato dopo che è stato scaricato. Se è lattiginoso o contiene acqua o molte**

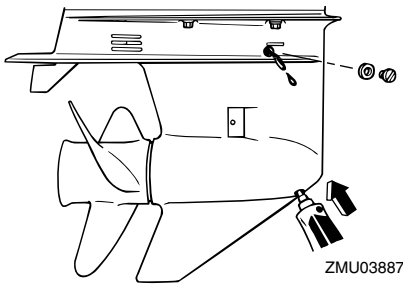
particelle metalliche, la scatola degli ingranaggi potrebbe essere danneggiata. Fate controllare e riparare il motore fuoribordo da un concessionario Yamaha. [HCM00713]

## NOTA:

Per lo smaltimento dell'olio usato, consultate il concessionario Yamaha.

5. Sistemate il motore fuoribordo in posizione verticale. Usando un dispositivo di riempimento flessibile o a pressione, iniettate olio per ingranaggi nel foro della vite di scarico dell'olio per ingranaggi.

Olio per ingranaggi consigliato:  
Olio per ingranaggi ipoidi  
Grado d'olio per ingranaggi consigliato:  
SAE 90 API GL-4  
Quantità d'olio per ingranaggi:  
0.610 L (0.645 US qt, 0.537 Imp.qt)



6. Mettete una guarnizione nuova al tappo livello olio. Quando l'olio comincia ad uscire dal foro del tappo livello olio, inserite e avvitate il tappo livello olio.

Coppia di serraggio:  
9 Nm (0.92 kgf-m, 6.6 ft-lb)

7. Mettete una guarnizione nuova alla vite di scarico dell'olio per ingranaggi. Inserite e serrate la vite di scarico dell'olio per

ingranaggi.

Coppia di serraggio:  
9 Nm (0.92 kgf-m, 6.6 ft-lb)

HMU29302

## Pulizia del serbatoio carburante

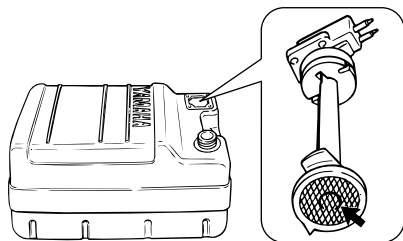
HWM00920

### **AVVERTENZA**

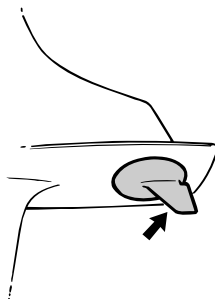
**La benzina è altamente infiammabile e i suoi vapori sono infiammabili ed esplosivi.**

- Consultate il vostro concessionario Yamaha se avete domande sul modo di eseguire correttamente questa procedura.
- Quando pulite il serbatoio del carburante, state lontani da scintille, sigarette, fiamme ed altre fonti di accensione.
- Prima di pulirlo, togliete il serbatoio del carburante dall'imbarcazione. Lavorate solo all'aperto, in un luogo ben ventilato.
- Asciugate immediatamente tutti gli schizzi.
- Rimontate con attenzione il serbatoio del carburante. Un errato montaggio potrebbe dare luogo a perdite di carburante, con conseguente rischio di incendio o di esplosione.
- Smaltite la vecchia benzina in ottemperanza alle disposizioni locali.

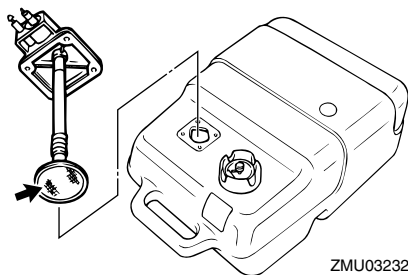
1. Svotate il serbatoio carburante in un contenitore omologato.
2. Versate una piccola quantità di solvente adatto nel serbatoio. Avvitatene il tappo e agitate il serbatoio. Scaricate completamente il solvente.
3. Togliete le viti che fissano il gruppo del giunto del carburante. Estraiete il gruppo dal serbatoio.



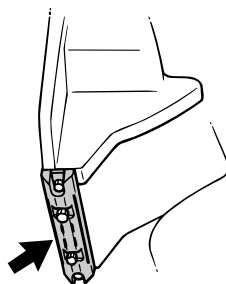
ZMU02324



ZMU01901



ZMU03232



ZMU03888

4. Pulite il filtro (situato all'estremità del tubo di aspirazione) con un solvente adatto. Lasciate asciugare il filtro.
5. Sostituite la guarnizione con una nuova. Rimontate il gruppo del giunto del carburante e serrate a fondo le viti.

HMU29316

## Controllo e sostituzione degli anodi

I motori fuoribordo Yamaha sono protetti dalla corrosione da anodi sacrificali. Controllate periodicamente gli anodi esterni. Togliete le incrostazioni dalla superficie degli anodi. Consultate il concessionario Yamaha per la sostituzione degli anodi esterni.

HCM00720

### **ATTENZIONE**

**Non verniciate gli anodi, perché la vernice li renderebbe inefficaci.**

## NOTA:

Controllate i cavi di massa collegati agli anodi esterni, sui modelli che ne sono dotati. Consultate il concessionario Yamaha per il controllo e la sostituzione degli anodi interni del gruppo motore.

HMU29323

## Controllo della batteria (per i modelli ad avviamento elettrico)

HWM01902

### **AVVERTENZA**

**Il liquido della batteria è velenoso e caustico e le batterie generano gas idrogeno esplosivo. Quando si lavora vicino alla batteria:**

- Indossare occhiali di protezione e guanti di gomma.
- Non fumare né avvicinare altre fonti di accensione alla batteria.

La procedura di controllo della batteria varia a seconda del modello. Questa procedura in-

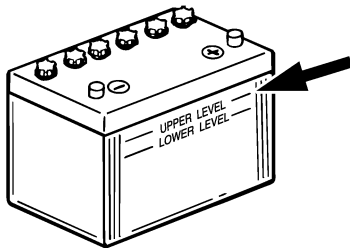
dica i controlli tipici che riguardano buona parte delle batterie, ma fate sempre riferimento alle istruzioni fornite dal fabbricante.

HCM01920

## ATTENZIONE

**Una batteria trascurata si deteriora rapidamente.**

1. Controllate il livello del liquido della batteria.



ZMU01810

2. Controllate il livello di carica della batteria. Se la vostra imbarcazione è dotata d'indicatore digitale di velocità, le funzioni di voltmetro e di spia di bassa tensione vi aiuteranno a sorvegliare il livello di carica della batteria. Per caricare la batteria consultate il vostro concessionario Yamaha.

3. Controllate i collegamenti della batteria. Devono essere puliti, bloccati e coperti con rivestimento isolante.

**AVVERTENZA! Collegamenti non corretti possono provocare cortocircuito o arco elettrico e innescare un'esplosione.** [HWM01912]

HMU29334

## Collegare la batteria

HWM00572



**Montare il supporto della batteria correttamente in un'area della barca che sia asciutta, ben ventilata e non soggetta a**

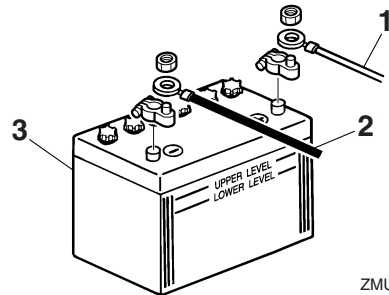
**vibrazioni. Installare una batteria completamente carica nel supporto.**

HCM01124

## ATTENZIONE

**Non invertite i cavi della batteria. Le parti elettriche potrebbero esserne danneggiate.**

1. Accertatevi che, nei modelli in cui è presente, l'interruttore generale sia "OFF" (off) prima di lavorare sulla batteria.
2. Collegare per primo il cavo rosso della batteria al morsetto POSITIVO (+). Quindi collegare il cavo nero della batteria al morsetto NEGATIVO (-).



ZMU01811

1. Cavo rosso
2. Cavo nero
3. Batteria

3. I contatti elettrici e i cavi della batteria devono essere puliti e collegati nel modo corretto, altrimenti la batteria non potrà avviare il motore.

HMU29371

## Scollegare la batteria

1. Spegnete l'interruttore staccabatteria (se presente) e l'interruttore generale. **ATTENZIONE: Se restano collegati, l'impianto elettrico potrebbe essere danneggiato.** [HCM01930]
2. Scollegate il o i cavi negativi dal morsetto negativo (-). **ATTENZIONE: Scolle-**

# Manutenzione

---

**gate sempre prima tutti i cavi negativi (-) per evitare un corto circuito che danneggerebbe l'impianto elettrico.**

[HCM01940]

3. Scollegate il o i cavi positivi e togliete la batteria dall'imbarcazione.
4. Pulite, conservate ed effettuate la manutenzione della batteria in base alle istruzioni del fabbricante.



HMU29427

## Individuazione dei guasti

Un guasto agli impianti del carburante, di compressione o di accensione può provocare difficoltà di avviamento, perdita di potenza o altri inconvenienti. Questa sezione descrive i controlli di base e le possibili riparazioni, e riguarda tutti i motori fuoribordo Yamaha. È possibile pertanto che alcune voci non riguardino il modello in vostro possesso.

Se deve essere riparato, portate il vostro motore fuoribordo dal vostro concessionario Yamaha.

Se la spia di allarme per guasti al motore lampeggia, consultate il vostro concessionario Yamaha.

### Lo starter non funziona.

D. La batteria è fiacca oppure è scarica?

R. Controllate lo stato della batteria. Usate una batteria della capacità consigliata.

D. I collegamenti della batteria sono allentati o corrosi?

R. Serrate i cavi e pulite i morsetti della batteria.

D. Il fusibile del relè del circuito d'avviamento elettrico o il circuito elettrico sono bruciati?

R. Cercate la causa del sovraccarico elettrico e riparate. Sostituite il fusibile con uno dello stesso amperaggio.

D. I componenti dello starter sono difettosi?

R. Fate revisionare da un concessionario Yamaha.

D. La leva del cambio è ingranata?

R. Mettete in folle.

### Il motore non parte (lo starter funziona).

D. Il serbatoio del carburante è vuoto?

R. Riempite il serbatoio con carburante nuovo e pulito.

D. Il carburante è contaminato o vecchio?

R. Riempite il serbatoio con carburante nuovo e pulito.

D. Il filtro del carburante è ostruito?

R. Pulite o sostituite il filtro.

D. La procedura di avviamento è sbagliata?

R. Vedi a pagina 42.

D. La pompa benzina funziona male?

R. Fate revisionare da un concessionario Yamaha.

D. La o le candele sono sporche o del tipo sbagliato?

R. Controllate la o le candele. Pulitele o sostituitele con candele del tipo consigliato.

D. Il o i cappucci sono stati montati male?

R. Controllateli e rimontateli.

D. I cavi dell'accensione sono danneggiati o mal collegati?

R. Controllate se i cavi sono consumati o spezzati. Serrate tutti i collegamenti allentati. Sostituite i cavi consumati o spezzati.

D. I componenti dell'accensione sono difettosi?

R. Fate revisionare da un concessionario Yamaha.

D. Il tirante di spegnimento di emergenza del motore non è attaccato?

R. Attaccate il tirante.

# Riparazione dei guasti

---

D. Vi sono parti interne del motore danneggiate?

R. Fate revisionare da un concessionario Yamaha.

## **Il motore non regge il minimo o si ingolf.**

D. La o le candele sono sporche o del tipo sbagliato?

R. Controllate la o le candele. Pulitele o sostituitele con candele del tipo consigliato.

D. L'impianto del carburante è ostruito?

R. Controllate se il condotto del carburante è schiacciato o piegato o se vi sono altre ostruzioni nell'impianto del carburante.

D. Il carburante è contaminato o vecchio?

R. Riempite il serbatoio con carburante nuovo e pulito.

D. Il filtro del carburante è ostruito?

R. Pulite o sostituite il filtro.

D. I componenti dell'accensione sono fuori uso?

R. Fate revisionare da un concessionario Yamaha.

D. Il sistema di allarme si è attivato?

R. Trovate e riparate la causa dell'allarme.

D. La distanza elettrodi è sbagliata?

R. Controllate e regolate come specificato.

D. I cavi dell'accensione sono danneggiati o mal collegati?

R. Controllate se i cavi sono consumati o spezzati. Serrate tutti i collegamenti allentati. Sostituite i cavi consumati o spezzati.

D. Non è usato lo specifico olio motore?

R. Controllate e sostituite l'olio con quello specificato.

D. Il termostato è guasto oppure ostruito?

R. Fate revisionare da un concessionario Yamaha.

D. Il carburatore è regolato male?

R. Fate revisionare da un concessionario Yamaha.

D. La pompa benzina è danneggiata?

R. Fate revisionare da un concessionario Yamaha.

D. La vite di sfiato dell'aria sul serbatoio carburante è chiusa?

R. Aprite la vite di sfiato dell'aria.

D. Il pomello dello starter è rimasto tirato?

R. Rimettetelo nella posizione iniziale.

D. L'angolo del motore è troppo alto?

R. Riportatelo alla normale posizione di funzionamento.

D. Il carburatore è ostruito?

R. Fate revisionare da un concessionario Yamaha.

D. Il giunto del carburante è mal collegato?

R. Collegare nel modo corretto.

D. La regolazione della valvola a farfalla è sbagliata?

R. Fate revisionare da un concessionario Yamaha.

D. Il cavo della batteria è scollegato?

R. Collegatelo saldamente.

## **Il cicalino d'allarme suona o si accende una spia.**

- D. L'impianto di raffreddamento è ostruito?  
R. Controllate se vi sono ostacoli all'aspirazione dell'acqua.
- D. Il livello olio motore è basso?  
R. Riempite il serbatoio dell'olio con olio motore del tipo specificato.
- D. Il grado termico della candela è incorretto?  
R. Controllate la candela e sostituitemela con una del tipo consigliato.
- D. Non è usato lo specifico olio motore?  
R. Controllate e sostituite l'olio come specificato.
- D. L'olio motore è contaminato o deteriorato?  
R. Sostituitelo con olio nuovo, del tipo specificato.
- D. Il filtro dell'olio è ostruito?  
R. Fate revisionare da un concessionario Yamaha.
- D. La pompa d'alimentazione/iniezione olio funziona male?  
R. Fate revisionare da un concessionario Yamaha.
- D. Il carico nell'imbarcazione è mal distribuito?  
R. Distribuitelo bene per equilibrare meglio l'imbarcazione.
- D. Il termostato o la pompa dell'acqua sono difettosi?

R. Fate revisionare da un concessionario Yamaha.

D. Troppa acqua nella coppa del filtro del carburante?

R. Svuotate la coppa del filtro.

## **Il motore perde potenza.**

- D. L'elica è danneggiata?  
R. Fate riparare o sostituire l'elica.
- D. Il passo o il diametro dell'elica sono sbagliati?  
R. Montate l'elica adatta per far funzionare il motore fuoribordo al regime consigliato (giri/min.).
- D. L'angolo di trim è sbagliato?  
R. Regolate l'angolo di trim in modo da ottenere un funzionamento efficiente.
- D. Il motore è montato all'altezza sbagliata sullo specchio di poppa?  
R. Fatelo montare all'altezza corretta.
- D. Il sistema di allarme si è attivato?  
R. Trovate e riparate la causa dell'allarme.
- D. La carena è fortemente incrostata?  
R. Pulite la carena.
- D. La o le candele sono sporche o del tipo sbagliato?  
R. Controllate la o le candele. Pulitele o sostituitele con candele del tipo consigliato.
- D. Alghe o altro materiale estraneo sono aggrovigliati attorno alla sede degli ingranaggi?  
R. Togliete il materiale estraneo e pulite il piede.

# Riparazione dei guasti

---

D. L'impianto del carburante è ostruito?

R. Controllate se il condotto del carburante è schiacciato o piegato o se vi sono altre ostruzioni nell'impianto del carburante.

D. Il filtro del carburante è ostruito?

R. Pulite o sostituite il filtro.

D. Il carburante è contaminato o vecchio?

R. Riempite il serbatoio con carburante nuovo e pulito.

D. La distanza elettrodi è sbagliata?

R. Controllate e regolate come specificato.

D. I cavi dell'accensione sono danneggiati o mal collegati?

R. Controllate se i cavi sono consumati o spezzati. Serrate tutti i collegamenti allentati. Sostituite i cavi consumati o spezzati.

D. Vi sono componenti elettrici fuori uso?

R. Fate revisionare da un concessionario Yamaha.

D. Non è usato il carburante specificato?

R. Sostituite il carburante con quello di tipo specificato.

D. Non è usato lo specifico olio motore?

R. Controllate e sostituite l'olio come specificato.

D. Il termostato è guasto oppure ostruito?

R. Fate revisionare da un concessionario Yamaha.

D. La vite di sfiato dell'aria è chiusa?

R. Aprite la vite di sfiato dell'aria.

D. La pompa benzina è danneggiata?

R. Fate revisionare da un concessionario Yamaha.

D. Il giunto del carburante è mal collegato?

R. Collegare nel modo corretto.

D. Il grado termico della candela è incorretto?

R. Controllate la candela e sostituirla con una del tipo consigliato.

D. La cinghia di trasmissione della pompa di pressurizzazione carburante è rotta?

R. Fate revisionare da un concessionario Yamaha.

D. Il motore non risponde bene alla posizione della leva del cambio?

R. Fate revisionare da un concessionario Yamaha.

## **Il motore presenta vibrazioni eccessive.**

D. L'elica è danneggiata?

R. Fate riparare o sostituire l'elica.

D. L'albero dell'elica è danneggiato?

R. Fate revisionare da un concessionario Yamaha.

D. Alghe o altro materiale estraneo sono aggraviati attorno all'elica?

R. Toglieteli e pulite l'elica.

D. Il bullone di montaggio del motore è allentato?

R. Serrate il bullone.

D. Il perno del timone è allentato o danneggiato?

R. Serratelo oppure fatelo revisionare da un concessionario Yamaha.

HMU29433

## Interventi temporanei d'emergenza

HMU29441

### Danni causati da collisione

HWM00870

#### **AVVERTENZA**

Il motore fuoribordo può risultare gravemente danneggiato da una collisione mentre funziona o viene trasportato. Tali danni possono rendere poco sicuro il motore fuoribordo.

Se il motore fuoribordo colpisce un ostacolo sommerso, attenetevi alla procedura seguente.



1. Fermate il motore immediatamente.
2. Controllate se il sistema di comando e tutti i componenti hanno riportato danni. Controllate anche che l'imbarcazione non abbia riportato danni.
3. Anche se non avete trovato danni, dirigetevi lentamente e con molta attenzione al porto più vicino.
4. Prima di farlo funzionare di nuovo, fate revisionare il motore fuoribordo da un concessionario Yamaha.

HMU29463

### Sostituzione del fusibile

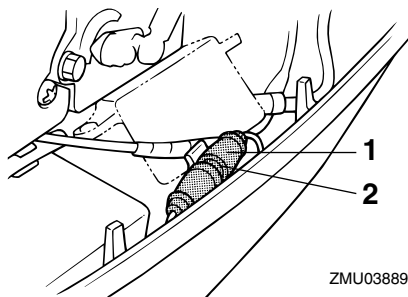
Se nel modello ad avviamento elettrico si è bruciato un fusibile, aprite il portafusibile e sostituitelo con uno di ricambio dello stesso

amperaggio.

HWM00631

#### **AVVERTENZA**

L'uso di un fusibile non idoneo o di un pezzo di filo potrebbe dare luogo ad un passaggio eccessivo di corrente. Questo potrebbe danneggiare l'impianto elettrico e provocare un incendio.



1. Portafusibile
2. Fusibile (20 A)

Consultate il vostro concessionario Yamaha se il nuovo fusibile si brucia subito.

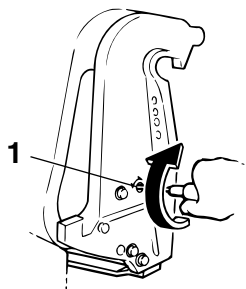
HMU29512

### Il PTT non funziona

Se non potete sollevare o abbassare il motore con il Trim-Tilt elettroidraulico perché la batteria è scarica oppure l'impianto PTT è guasto, lo potete fare a mano.

1. Allentate la vite della valvola manuale girandola in senso orario finché non si arresta.

# Riparazione dei guasti



ZMU03890

1. Vite della valvola manuale

2. Mettete il motore nella posizione desiderata, quindi stringete la vite della valvola manuale girandola in senso antiorario.

HMU29533

## Lo starter non funziona

Se il meccanismo di avviamento non funziona (se non riuscite ad avviare il motore con lo starter), potete avviare il motore usando la fune di avviamento di emergenza del motore.

HWM01022

### **AVVERTENZA**

- Usate questa procedura solo in caso di emergenza, per rientrare al porto più vicino per le riparazioni.
- Quando usate la fune di avviamento d'emergenza per avviare il motore, il dispositivo di protezione dall'avviamento in marcia non funziona. Accertatevi che la leva del telecomando sia in folle. Altrimenti l'imbarcazione potrebbe iniziare a muoversi inaspettatamente, con il rischio di provocare un incidente.
- In navigazione, attaccate saldamente il tirante di spegnimento di emergenza del motore a un vostro indumento, oppure al braccio o alla gamba.
- Non fissate il tirante ad indumenti che potrebbero strapparsi. Disponete il ti-

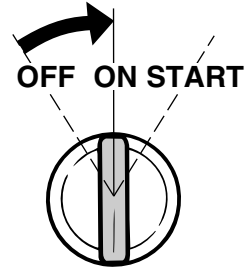
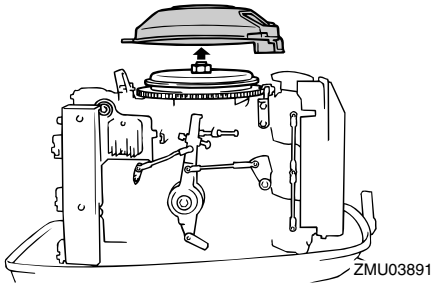
rante in modo che non possa rimanere impigliato, impedendone così il funzionamento.

- Evitate di tirare accidentalmente il tirante durante il normale funzionamento. La perdita di potenza del motore comporta la perdita di controllo del timone. Inoltre, con la perdita di potenza, l'imbarcazione potrebbe rallentare repentinamente. Questo rischierebbe di proiettare in avanti le persone e gli oggetti che si trovano a bordo.
- Controllate che non ci sia nessuno accanto a voi quando tirate la fune di avviamento. La sferzata potrebbe ferire qualcuno.
- Un volano in rotazione privo di protezione è estremamente pericoloso. Tenete lontani indumenti ampi ed altri oggetti quando avviate il motore. Usate la fune di avviamento di emergenza del motore solo nel modo spiegato. Non toccate il volano o altre parti in movimento mentre il motore è in moto. Non montate il meccanismo di avviamento o la calandra dopo che il motore è stato avviato.
- Non toccate la bobina di accensione, il filo della candela, il cappuccio della candela o altre parti elettriche quando state avviando o facendo funzionare il motore. Potreste ricevere una scossa elettrica.

HMU29574

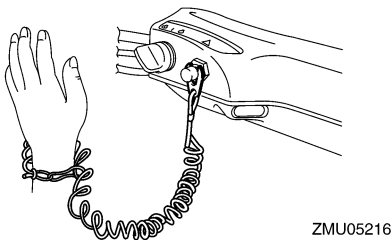
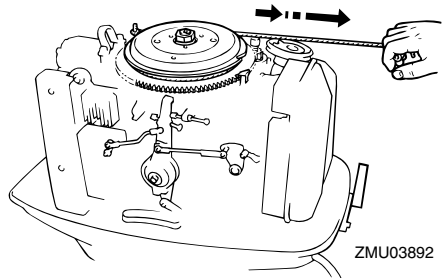
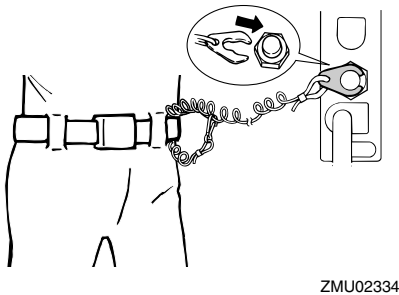
## Avviamento d'emergenza del motore

1. Togliete la calandra.
2. Se in dotazione, staccate dallo starter il cavo del dispositivo di protezione dall'avviamento in marcia.
3. Togliete il coperchio dello starter/volano dopo aver tolto il o i bulloni.



4. Preparate il motore per l'avviamento. Per maggiori informazioni, vedi a pagina 42. Accertatevi che il motore sia in folle e che la forcina sia inserita nell'interruttore di spegnimento di emergenza del motore. Se presente, l'interruttore generale deve essere posizionato su "ON" (on).

5. Inserite l'estremità annodata della fune di avviamento di emergenza del motore nell'incavo del rotore del volano ed avvolgetela attorno al volano con vari giri in senso orario.
6. Tirate lentamente la fune fino a sentire una certa resistenza.
7. Date un forte strappo deciso per mettere in moto e avviare il motore. Ripetete se necessario.



## NOTA:

Se con questa procedura il motore non parte, vedi a pagina 80.

HMU29671

## Il motore non funziona

HMU29692

### Guasto dell'impianto di accensione

Se la tensione della batteria è bassa, o nell'improbabile caso di un guasto dell'impianto di accensione, il regime del motore può diventare incostante oppure il motore si

# Riparazione dei guasti

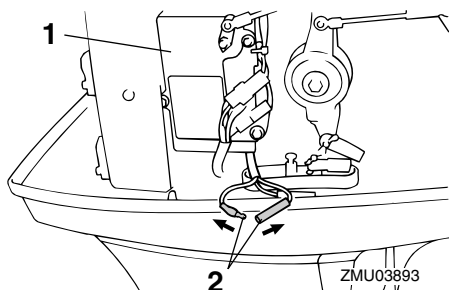
ferma. In tal caso, attenetevi alla procedura spiegata.

HWM00350

## **AVVERTENZA**

**Quando il cavo giallo è staccato, il minimo e i bassi regimi sono leggermente più alti del normale. State attenti quando partite o vi fermate.**

1. Togliete il coperchio della centralina CDI o il coperchio dell'impianto elettrico, se presente.
2. Staccate il cavo giallo (circuito d'emergenza) della centralina CDI per rientrare in porto. **ATTENZIONE: Usate questa procedura solo in caso di emergenza e unicamente per il tempo occorrente per rientrare in porto per le riparazioni.** [HCM00381]



1. Centralina CDI
2. Cavo giallo

HMU29706

## **Il motore stenta a partire a freddo**

Se il motore stenta a partire a freddo, ricorrete alla procedura seguente.

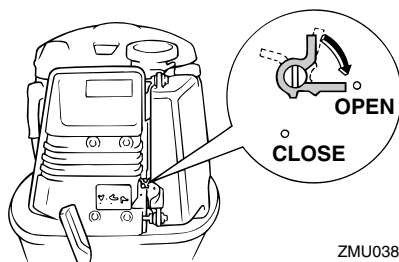
HWM00410

## **AVVERTENZA**

**Quando avviate o fate funzionare il motore, non toccate la bobina di accensione, il filo della candela, il cappuccio della candela o altre parti elettriche sotto alta ten-**

**sione. Tenete lontani dal motore indumenti ampi ed altri oggetti quando lo avviate. Non toccate il volante o altre parti in movimento mentre il motore è in moto.**

1. Regolate l'angolo di trim in modo che l'albero di trasmissione si trovi alle angolazioni giuste rispetto al pelo dell'acqua o sia abbassato.
2. Nei modelli che ne sono dotati, aprite la valvola di avviamento di emergenza. La valvola si trova dietro il coperchio del silenziatore, dal lato anteriore del motore.



3. Schiacciate la pompa di adescamento due o tre volte per alimentare carburante.

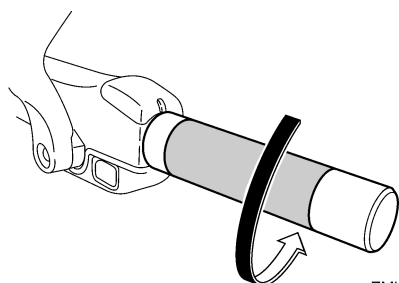
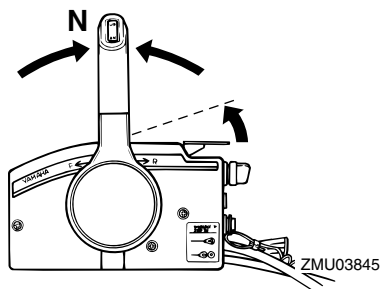


4. Date appena gas senza ingranare la marcia, usando l'impugnatura della manetta del gas, la leva di accelerazione in folle o l'acceleratore libero. Occorre variare leggermente l'apertura del gas a

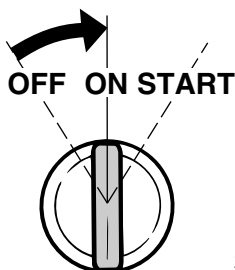


# Riparazione dei guasti

seconda della temperatura del motore. Quando il motore parte, riportate il gas nella sua posizione iniziale.

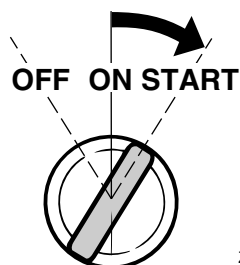


5. Posizionate l'interruttore generale su "ON" (on).

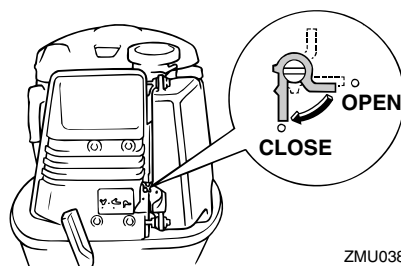


6. Posizionate l'interruttore generale su "START" (start). **ATTENZIONE: Non posizionate mai l'interruttore generale su "START" (start) mentre il motore sta funzionando. Non fate girare il motorino di avviamento per più di 5 secon-**

di. Se il motorino d'avviamento viene fatto girare senza interruzione per più di 5 secondi la batteria si scarica molto presto, rendendo impossibile avviare il motore. Inoltre può risultare danneggiato anche lo starter. Se il motore non parte dopo 5 secondi di avviamento, riportate su "ON" (on) l'interruttore generale, aspettate 10 secondi, quindi provate di nuovo ad avviare il motore. [HCM00192]



7. Quando il motore è partito, chiudete la valvola di avviamento di emergenza (se l'avete usata), quindi riportate il gas nella sua posizione originale.



## NOTA:

Se il meccanismo dello starter non funziona bene, vedi a pagina 79.

# Riparazione dei guasti

---

HMU33501

## **Trattamento del motore in caso di immersione**

Se il motore fuoribordo è caduto in acqua, portatelo immediatamente da un concessionario Yamaha. Infatti il processo di corrosione comincia quasi subito. **ATTENZIONE: Non cercate di far funzionare il motore fuoribordo se prima non è stato completamente revisionato.** [HCM00401]



