

**F200C
FL200C
F225B
FL225B**

MANUALE DEL PROPRIETARIO

▲ Leggete attentamente questo manuale del proprietario prima di usare il vostro motore fuoribordo.

6AL-28199-74-H0

Leggete attentamente questo manuale del proprietario prima di usare il vostro motore fuoribordo. Quando navigate, tenete a bordo il manuale in una busta a tenuta stagna. Se vendete il motore fuoribordo, il manuale deve accompagnarlo.


Informazioni importanti sul manuale

HMU25105

Al proprietario

Grazie per avere preferito un motore fuoribordo Yamaha. Questo Manuale del proprietario contiene le informazioni indispensabili per il corretto funzionamento, la manutenzione e la cura. La comprensione approfondita di queste semplici istruzioni vi aiuterà a trarre il massimo piacere dal vostro nuovo Yamaha. Se avete domande sul funzionamento o la manutenzione del vostro motore fuoribordo, non esitate a consultare un concessionario Yamaha.

In questo Manuale del proprietario le informazioni particolarmente importanti sono evidenziate nel modo seguente.

 : È il simbolo di pericolo. Viene usato per segnalarvi il rischio potenziale di ferite. Rispettate tutte le consegne di sicurezza contraddistinte da questo simbolo per evitare possibili ferite o la morte.

HWM00781



AVVERTENZA segnala una situazione pericolosa che, se non evitata, comporta un rischio di lesioni gravi o morte.

HCM00701

ATTENZIONE

ATTENZIONE indica le precauzioni speciali che devono essere prese per evitare danni al motore fuoribordo o ad altre cose.

NOTA:

Una NOTA fornisce le informazioni che rendono le procedure più semplici o più chiare.

La Yamaha è continuamente impegnata a migliorare la progettazione e la qualità dei suoi prodotti. Questo manuale contiene le informazioni più aggiornate disponibili al momento

della stampa, e potrebbero pertanto esservi lievi differenze tra il motore in vostro possesso e il contenuto del manuale. Per qualsiasi domanda relativa a questo manuale, vi invitiamo a consultare il vostro concessionario Yamaha.

Per garantirne una lunga durata, Yamaha raccomanda di usare il prodotto ed eseguirne i controlli periodici e la manutenzione specificati attenendosi strettamente alle istruzioni contenute nel manuale del proprietario. La garanzia non copre nessuno dei danni derivanti dalla mancata osservanza di queste istruzioni.

In alcuni paesi, le leggi o le regolamentazioni limitano l'uscita del prodotto dal paese in cui è stato acquistato, e potrebbe risultare impossibile registrarlo nel paese di destinazione. Inoltre la garanzia potrebbe non essere applicabile in certe regioni. Se prevedete di portare il prodotto in un altro paese, consultate il concessionario presso cui lo avete acquistato per ulteriori informazioni.

Se il prodotto è stato acquistato di seconda mano, consultate il concessionario più vicino per registrarvi come cliente e potere usufruire dei servizi specificati.

NOTA:

Come base per le spiegazioni e le illustrazioni di questo manuale è stato usato il modello F200CET, FL200CET, F225BET, FL225BET e gli accessori standard. È possibile che alcune parti non riguardino il modello in vostro possesso.

Informazioni importanti sul manuale

HMU25121

**F200C, FL200C, F225B, FL225B
MANUALE DEL PROPRIETARIO**

©2008 Yamaha Motor Co., Ltd.

Prima Edizione, marzo 2008

Tutti i diritti riservati.

**Qualsiasi riproduzione o uso non auto-
rizzato**

senza il permesso scritto di

Yamaha Motor Co., Ltd.

sono espressamente vietati.

Stampato in Giappone

Informazioni sulla sicurezza.....	1	Montaggio del motore.....	11
Sicurezza del motore fuoribordo	1	Requisiti del telecomando.....	11
Elica.....	1	Requisiti della batteria.....	11
Parti rotanti.....	1	Caratteristiche tecniche della	
Parti bollenti.....	1	batteria.....	11
Shock da folgorazione.....	1	Montaggio della batteria.....	11
Trim-Tilt elettroidraulico.....	1	Batterie multiple.....	11
Tirante di spegnimento di emergenza		Scelta dell'elica.....	11
del motore.....	1	Modelli a controrotazione.....	12
Benzina.....	2	Protezione dall'avviamento in	
Esposizione a benzina e schizzi.....	2	marcia.....	12
Monossido di carbonio.....	2	Requisiti dell'olio motore.....	13
Modifiche.....	2	Requisiti del carburante.....	13
Sicurezza della navigazione da		Benzina.....	13
diporto.....	2	Acqua fangosa o acida.....	14
Alcolici e farmaci.....	2	Vernice antivegetativa.....	14
Giubbotti salvagente.....	2	Requisiti per lo smaltimento del	
Bagnanti.....	2	motore.....	14
Passeggeri.....	2	Attrezzatura di emergenza.....	14
Sovraccarico.....	3	Componenti.....	15
Evitare le collisioni.....	3	Diagramma componenti.....	15
Tempo.....	3	Scatola del telecomando.....	16
Formazione dei passeggeri.....	3	Leva del telecomando.....	17
Pubblicazioni sulla sicurezza della		Acceleratore libero.....	17
navigazione da diporto.....	3	Registro frizione dell'acceleratore ...	18
Leggi e regolamenti.....	3	Tirante di spegnimento di emergenza	
Informazioni generali.....	4	del motore e forcella.....	18
Casella per numero di matricola del		Interruttore generale.....	19
motore.....	4	Interruttore PTT sul telecomando.....	19
Numero di matricola del motore		Interruttore PTT sulla bacinella del	
fuoribordo.....	4	motore.....	20
Numero della chiave.....	4	Interruttori PTT (montaggio appaiato	
Dichiarazione di conformità (DoC)		sulla chiesuola).....	20
CE.....	4	Pinna direzionale con anodo.....	21
Marcatura CE.....	4	Leva di supporto tilt per modello con	
Leggere i manuali e le etichette.....	6	Trim-Tilt elettroidraulico.....	21
Etichette di avvertenza.....	6	Leva di aggancio/sgancio calandra	
Caratteristiche tecniche e		(tipo da sollevare).....	22
requisiti.....	9	Dispositivo di lavaggio.....	22
Caratteristiche tecniche.....	9	Filtro del carburante/Separatore	
Requisiti di installazione.....	10	d'acqua.....	23
Potenza installabile stabilita dal			
cantiere.....	10		

Indice

Strumenti e indicatori	24	Installazione	39
Contagiri digitale	24	Installazione	39
Contagiri	24	Montare il motore fuoribordo	39
Indicatore di trim	24	Funzionamento	41
Contaore	24	Primo uso del motore	41
Spia di bassa pressione olio	25	Mettere olio motore	41
Spia di surriscaldamento motore	25	Rodaggio del motore	41
Indicatore di velocità digitale	25	Conoscere la propria	
Indicatore di velocità	26	imbarcazione	41
Indicatore di livello del carburante	26	Controlli prima di avviare il	
Indicatore della distanza percorsa/		motore	42
orologio/voltmetro	26	Livello del carburante	42
Spia del livello di carburante	27	Rimuovere la calandra	42
Spia di bassa tensione della		Impianto del carburante	42
batteria	27	Comandi	43
Strumento di controllo del		Tirante di spegnimento di emergenza	
carburante	27	del motore	43
Flussometro	28	Olio motore	44
Misuratore di consumo di carburante/		Motore	44
Econometro/Sincronizzatore del		Dispositivo di lavaggio	44
regime di motori appaiati	28	Installare la carenatura	44
Spia del separatore d'acqua	30	Controllo dell'impianto di Trim-Tilt	
6Y8 Strumenti multifunzione	30	elettroidraulico	45
6Y8 Contagiri multifunzione	30	Batteria	46
Controlli all'avvio	31	Fare rifornimento di carburante	46
Spia di bassa pressione olio	32	Funzionamento del motore	47
Allarme per surriscaldamento	32	Adescamento dell'impianto del	
Spia del separatore d'acqua	33	carburante	47
Spia di problemi al motore	33	Avviamento del motore	47
Spia di bassa tensione batteria	33	Controlli dopo l'avviamento del	
6Y8 Indicatori di velocità &		motore	49
misuratori del livello di		Acqua di raffreddamento	49
carburante multifunzione	34	Riscaldare il motore	49
6Y8 Indicatori di velocità		Modelli ad avviamento elettrico	49
multifunzione	35	Controlli dopo il riscaldamento del	
6Y8 Strumenti di controllo del		motore	50
carburante multifunzione	35	Innestare le marce	50
Sistema di comando del motore	37	Interruttori di spegnimento	50
Sistema di allarme	37	Innestare le marce	50
Allarme per surriscaldamento	37	Arresto dell'imbarcazione	51
Allarme per bassa pressione olio	37	Arrestare il motore	51
		Procedura	51

Assetto del motore fuoribordo	51	Controllo della batteria (per i modelli ad avviamento elettrico)	75
Regolazione dell'angolo di trim (Trim-Tilt elettroidraulico)	52	Collegare la batteria	76
Regolazione dell'assetto dell'imbarcazione	53	Scollegare la batteria	77
Sollevare e abbassare il motore	54	Riparazione dei guasti	79
Procedura per sollevare il motore (modelli con Trim-Tilt elettroidraulico)	54	Individuazione dei guasti	79
Procedura per abbassare il motore (modelli con Trim-Tilt elettroidraulico)	56	Interventi temporanei	
Acque basse	56	d'emergenza	83
Modelli con Trim-Tilt elettroidraulico	56	Danni causati da collisione	83
Navigazione in altre condizioni	57	Navigazione con un solo motore (motori appaiati)	83
Manutenzione	58	Sostituzione del fusibile	83
Trasporto e conservazione del motore fuoribordo	58	Il PTT non funziona	84
Conservazione del motore fuoribordo	58	La spia di allarme del separatore d'acqua lampeggia durante la navigazione	85
Procedura	59	Trattamento del motore in caso di immersione	86
Lubrificazione	61		
Lavaggio del gruppo motore	61		
Pulizia del motore fuoribordo	62		
Controllo della superficie verniciata del motore	62		
Manutenzione periodica	62		
Pezzi di ricambio	62		
Condizioni di funzionamento difficili	63		
Tabella di manutenzione 1	64		
Tabella di manutenzione 2	66		
Ingrassaggio	67		
Pulizia e regolazione della candela	68		
Cambio dell'olio motore	69		
Controllo di cavi e connettori	71		
Controllo dell'elica	71		
Togliere l'elica	72		
Installare l'elica	72		
Cambio dell'olio per ingranaggi	73		
Controllo e sostituzione degli anodi	75		

HMU33622

Sicurezza del motore fuoribordo

Osservate sempre queste precauzioni.

HMU336500

Elica

Le persone che entrano in contatto con l'elica potrebbero essere ferite o uccise. L'elica può continuare a girare anche se il motore è in folle, e con i suoi bordi affilati può causare tagli anche da ferma.

- Spegnete il motore quando c'è una persona in acqua in prossimità dell'imbarcazione.
- Tenete le persone fuori portata dell'elica, anche se il motore è spento.

HMU33630

Parti rotanti

Mani, piedi, capelli, gioielli, cinghiette del giubbotto salvagente e così via possono restare impigliati nelle parti rotanti interne del motore, con rischio di lesioni gravi o morte.

Lasciate la calandra installata nella misura del possibile. Non togliete o rimettete la calandra con il motore in funzionamento.

Fate funzionare il motore senza la carenatura solo in base alle specifiche istruzioni del manuale. Tenete lontano dalle parti rotanti esposte le mani, i piedi, i capelli, i gioielli, gli indumenti, le cinghiette del giubbotto salvagente, e così via.

HMU33640

Parti bollenti

Durante e dopo il funzionamento, le parti del motore sono abbastanza calde da provocare scottature. Non toccate le parti sotto la calandra finché il motore non si è raffreddato.

HMU33650

Shock da folgorazione

Non toccate le parti elettriche mentre avviate o fate funzionare il motore. Possono provocare shock da folgorazione o elettrocuzione.

HMU33660

Trim-Tilt elettroidraulico

Un arto potrebbe restare schiacciato tra il motore e la staffa di bloccaggio quando il motore viene messo in assetto o inclinato. Tenete sempre gli arti lontano da questa zona. Accertatevi che non ci sia nessuno in questa zona quando fate funzionare il meccanismo di PTT. Gli interruttori PTT funzionano anche se l'interruttore generale è spento. Tenete le persone lontano dagli interruttori ogni volta che lavorate attorno al motore.

Non state mai sotto il piede del motore quando questo è sollevato, neanche se la leva di supporto tilt è bloccata. Qualora il motore fuoribordo dovesse cadere accidentalmente potreste riportare gravi ferite.

HMU33671

Tirante di spegnimento di emergenza del motore

Attaccate il tirante di spegnimento di emergenza del motore affinché il motore si spenga se il pilota cade in mare o lascia il timone. In tal modo si evita che l'imbarcazione si allontani a motore acceso e lasci i passeggeri in difficoltà, oppure travolga persone o cose.

Durante la marcia, attaccate sempre saldamente il tirante di spegnimento di emergenza del motore a un vostro indumento, oppure al braccio o alla gamba. Non toglietelo per lasciare il timone mentre l'imbarcazione è in movimento. Non attaccate il tirante a un indumento che potrebbe strapparsi, né disponetelo in modo che resti impigliato, cosa che ne impedirebbe il funzionamento.

Badate a non far passare il tirante dove rischia di essere estratto accidentalmente. Se il tirante viene estratto mentre il motore sta funzionando, questo si spegne e perderete buona parte del controllo del timone. L'imbarcazione potrebbe rallentare bruscamente, proiettando persone e cose in avanti.



HMU33810

Benzina

La benzina e i suoi vapori sono altamente infiammabili ed esplosivi. Fate sempre rifornimento rispettando la procedura a pagina 47 per ridurre il rischio d'incendio e d'esplosione.

HMU33820

Esposizione a benzina e schizzi

Badate a non schizzare benzina. Qualora dovesse accadere, asciugate subito gli schizzi con stracci asciutti. Smaltiteli in modo sicuro. Lavate subito la pelle con acqua e sapone in caso di contatto con la benzina. Cambiatevi i vestiti se vi siete schizzati.

Se ingoiate benzina o ne aspirate vapori in quantità, oppure la benzina vi schizza negli occhi, consultate immediatamente un medico. Non aspirate la benzina con la bocca.

HMU33900

Monossido di carbonio

Questo prodotto emette gas di scarico che contengono monossido di carbonio, un gas incolore e inodore che può provocare danni al cervello o morte se inalato. Tra i sintomi vi sono nausea, vertigini e sonnolenza. Ventilare bene il pozzetto e le cabine. Badate a non ostruire le bocche di ventilazione.

HMU33780

Modifiche

Non cercate di modificare questo motore fuoribordo. Le modifiche possono ridurre la sicurezza e l'affidabilità del motore fuoribordo e renderne l'uso poco sicuro o illegale.

HMU33740

Sicurezza della navigazione da diporto

Questa sezione contiene alcune delle principali precauzioni di sicurezza che dovrete osservare durante la navigazione.

HMU33710

Alcolici e farmaci

Non pilotate mai dopo avere bevuto alcolici o assunto farmaci. L'intossicazione è uno dei più comuni fattori che contribuiscono alle disgrazie in mare.

HMU33720

Giubbotti salvagente

Dovete avere a bordo altrettanti giubbotti salvagente omologati quanti sono i passeggeri. Yamaha raccomanda di indossare sempre in navigazione il giubbotto salvagente. Almeno i bambini e le persone che non sanno nuotare dovrebbero sempre indossare il giubbotto salvagente, e tutti dovrebbero indossarlo quando le condizioni di navigazione sono potenzialmente pericolose.

HMU33730

Bagnanti

Quando il motore è acceso, controllate sempre con la massima attenzione se ci sono persone in acqua, come bagnanti, sciatori o pescatori subacquei. Se c'è una persona in acqua in prossimità dell'imbarcazione, mettetevi in folle e spegnete il motore.

State lontano dalle acque riservate alla balneazione. I bagnanti possono essere difficili da vedere.

L'elica può continuare a girare anche quando il motore è in folle. Spegnete il motore quando c'è una persona in acqua in prossimità dell'imbarcazione.

HMU33750

Passeggeri

Consultate le istruzioni del fabbricante della vostra imbarcazione per i dettagli sui posti appropriati per i passeggeri a bordo e controllate che tutti i passeggeri siano seduti correttamente prima di accelerare e quando procedete a un regime superiore al minimo. I passeggeri in piedi o seduti in posti non idonei rischiano di essere proiettati fuori bordo o all'interno dell'imbarcazione da onde, scie o

Informazioni sulla sicurezza

improvvisi cambiamenti di velocità o direzione. Anche quando i passeggeri sono seduti correttamente, avvertiteli se dovete compiere una manovra inusuale. Evitate sempre di saltare su onde e scie.

HMU33760

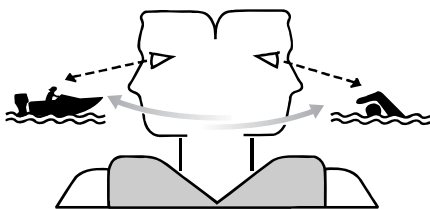
Sovraccarico

Non sovraccaricate l'imbarcazione. Consultate la targhetta dell'imbarcazione o il suo fabbricante per il peso e il numero massimo di passeggeri. Controllate che il peso nell'imbarcazione sia distribuito in base alle istruzioni del suo fabbricante. Sovraccaricare o distribuire male il peso nell'imbarcazione possono comprometterne la maneggevolezza e causare incidenti, oppure farla capovolgere o affondare.

HMU33771

Evitare le collisioni

Localizzate costantemente la presenza di persone, oggetti e altre imbarcazioni. State in guardia quando le condizioni limitano la vostra visibilità o impediscono la visione di altre persone.



ZMU06025

Pilotate adottando ogni cautela a regimi sicuri e tenetevi a distanza di sicurezza da persone, oggetti e altre imbarcazioni.

- Non tallonate altre imbarcazioni o persone che fanno sci d'acqua.
- Evitate le brusche virate o altre manovre che rendano difficile agli altri evitarvi o capire dove volete andare.

- Evitate le zone con oggetti sommersi o le acque basse.
- Navigate nei vostri limiti ed evitate manovre azzardate per ridurre il rischio di perdere il controllo, cadere fuori bordo e provocare collisioni.
- **Agite preventivamente** per evitare le collisioni. Ricordate, **le imbarcazioni non hanno freni**, e spegnere il motore o ridurre il gas possono nuocere alla vostra capacità di governare. Se non siete sicuri di potervi fermare a tempo prima di colpire un ostacolo, date gas e virate.

HMU33790

Tempo

Informatevi sul tempo. Controllate le previsioni meteorologiche prima di uscire in mare. Evitate di navigare con cattivo tempo.

HMU33880

Formazione dei passeggeri

Accertatevi che almeno uno dei passeggeri abbia la formazione necessaria per pilotare l'imbarcazione in caso di emergenza.

HMU33890

Pubblicazioni sulla sicurezza della navigazione da diporto

Informatevi della sicurezza della navigazione da diporto. Altre pubblicazioni e informazioni possono essere ottenute presso molte organizzazioni di navigazione da diporto.

HMU33600

Leggi e regolamenti

Imparate le leggi e i regolamenti di navigazione della località in cui navigate, e rispettatele. Alcuni gruppi di regole sono applicati in base alla posizione geografica, ma nel complesso le regole sono fondamentalmente le stesse del Codice della strada internazionale.

HMU25171

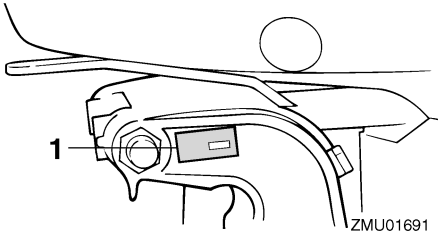
Casella per numero di matricola del motore

HMU25183

Numero di matricola del motore fuoribordo

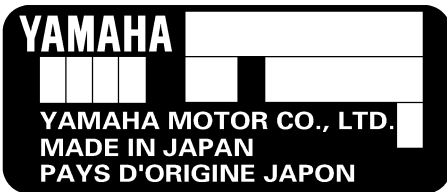
Il numero di matricola del motore fuoribordo è stampato sull'etichetta incollata sulla staffa di bloccaggio sinistra.

Appuntate negli spazi previsti il numero di matricola del vostro motore fuoribordo affinché vi sia più facile ordinare i pezzi di ricambio presso il vostro concessionario Yamaha, oppure come riferimento in caso di furto del vostro motore fuoribordo.



ZMU01691

1. Posizione del numero di matricola del motore fuoribordo



ZMU01692

HMU25190

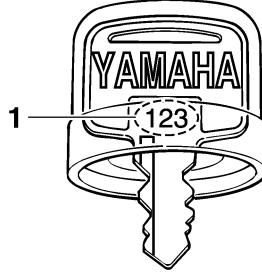
Numero della chiave

Se il motore è dotato di interruttore generale a chiave, il numero di matricola della chiave è stampigliato sulla chiave stessa, come mostrato nell'illustrazione. Appuntate questo nu-

mero nello spazio previsto, come riferimento qualora doveste aver bisogno di una nuova chiave.



ZMU01693



ZMU01694

1. Numero della chiave

HMU37290

Dichiarazione di conformità (DoC) CE

Questo motore fuoribordo è conforme ad alcune delle disposizioni della direttiva Macchine del Parlamento europeo.

Ciascun motore fuoribordo conforme è accompagnato dalla DoC CE. La DoC CE contiene le seguenti informazioni;

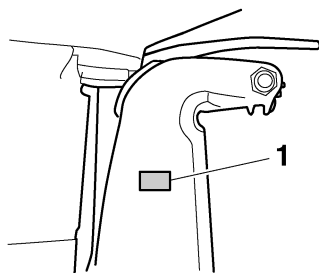
- Nome del costruttore del motore
- Nome del modello
- Codice prodotto del modello (codice modello approvato)
- Codice delle direttive a cui è conforme

HMU25203

Marcatura CE

I motori fuoribordo a cui è apposta questa marcatura "CE" sono conformi alle direttive 98/37/CE, 94/25/CE - 2003/44/CE e 2004/108/CE.

Informazioni generali



ZMU04259

1. Posizione della marcatura CE



ZMU06040

HMU33520

Leggere i manuali e le etichette

Prima di mettere in funzione o di lavorare su questo motore:

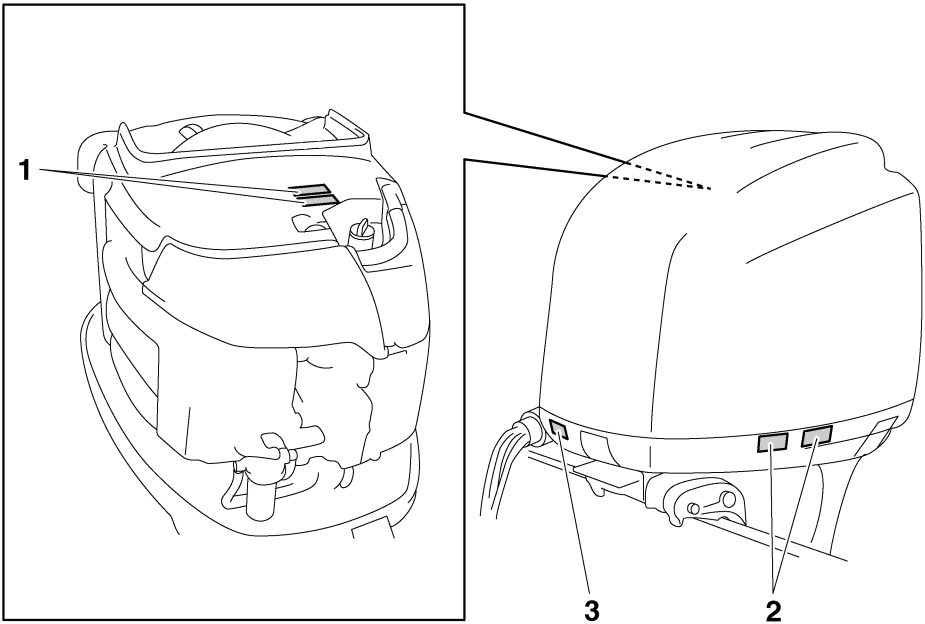
- Leggete il presente manuale.
 - Leggete ogni manuale fornito con l'imbarcazione.
 - Leggete tutte le etichette affisse sul motore fuoribordo e l'imbarcazione.
- Se avete bisogno di informazioni supplementari, contattate il vostro concessionario Yamaha.

HMU33831

Etichette di avvertenza

Se queste etichette sono danneggiate o mancano, contattate il vostro concessionario Yamaha per farvele sostituire.

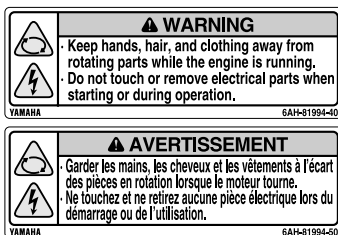
F200C, FL200C, F225B, FL225B



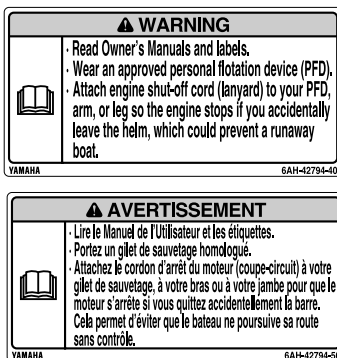
ZMU06242

Informazioni generali

1



2



HMU34651

Contenuto delle etichette

Le etichette di avvertenza qui sopra hanno i seguenti significati.

1

HWM01681

⚠ AVVERTENZA

- Mentre il motore funziona, tenete lontano dalle parti rotanti le mani, i capelli e gli abiti.
- Non toccate o togliete parti elettriche quando avviate il motore o mentre sta funzionando.

2

HWM01671

⚠ AVVERTENZA

- Leggete i Manuali del proprietario e le etichette.
- Indossate un giubbotto salvagente omologato.

ZMU06191

- Attaccate il tirante di spegnimento d'emergenza del motore al vostro giubbotto salvagente, al braccio o alla gamba; in questo modo il motore si spegnerà se lasciate accidentalmente il timone ed eviterete che l'imbarcazione vi sfugga.

HMU33850

Altre etichette

3



ZMU05710

Informazioni generali

HMU33843

Simboli

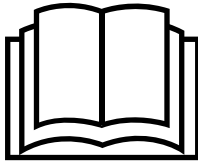
Significato dei simboli che seguono.

Attenzione/Avvertenza



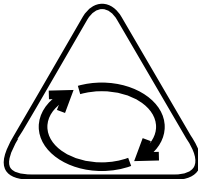
ZMU05696

Leggete il Manuale del proprietario



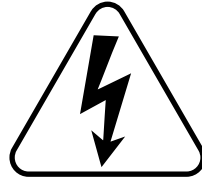
ZMU05664

Rischio causato dalla rotazione continua



ZMU05665

Rischio di shock elettrico



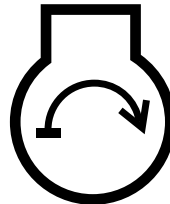
ZMU05666

Direzione di funzionamento della leva del telecomando/leva del cambio, nelle due direzioni



ZMU05667

Accensione del motore/ Avviamento del motore



ZMU05668

Caratteristiche tecniche e requisiti

HMU34520

Caratteristiche tecniche

NOTA:

“(AL)”, specificato nei dati delle caratteristiche tecniche che seguono, rappresenta il valore numerico dell’elica d’alluminio installata.

Allo stesso modo, “(SUS)” rappresenta il valore dell’elica d’acciaio inossidabile installata e “(PL)” quello dell’elica di plastica installata.

NOTA:

“**” significa che l’olio motore deve essere scelto consultando la tabella del paragrafo sull’olio motore. Per maggiori informazioni, vedi a pagina 13.

HMU2821C

Dimensione:

Lunghezza fuori tutto:

868 mm (34.2 in)

Larghezza fuori tutto:

634 mm (25.0 in)

Altezza fuori tutto X:

1829 mm (72.0 in)

Altezza fuori tutto U:

F225BET 1956 mm (77.0 in)

Altezza dello specchio di poppa X:

643 mm (25.3 in)

Altezza dello specchio di poppa U:

F225BET 770 mm (30.3 in)

Peso (senza elica) X:

278.0 kg (613 lb)

Peso (senza elica) U:

F225BET 284.0 kg (626 lb)

Prestazioni:

Portata operativa a tutto gas:

5000–6000 giri/min.

Potenza massima:

F200CET 147.1 kW a 5500 giri/min. (200 cva a 5500 giri/min.)

F225BET 165.5 kW a 5500 giri/min. (225 cva a 5500 giri/min.)

FL200CET 147.1 kW a 5500 giri/min. (200 cva a 5500 giri/min.)

FL225BET 165.5 kW a 5500 giri/min. (225 cva a 5500 giri/min.)

Minimo (in folle):

650 ±50 giri/min.

Motore:

Tipo:

a 4 tempi V

Cilindrata:

3352.0 cm³

Alesaggio × corsa:

94.0 × 80.5 mm (3.70 × 3.17 in)

Impianto di accensione:

TCI

Candela (NGK):

LFR6A-11

Distanza elettrodi:

1.0–1.1 mm (0.039–0.043 in)

Sistema di comando:

Telecomando

Sistema di avviamento:

Elettrico

Sistema di carburazione all’avviamento:

Iniezione elettronica del carburante

Gioco valvole (a motore freddo) AS:

0.17–0.23 mm (0.0067–0.0091 in)

Gioco valvole (a motore freddo) SC:

0.31–0.37 mm (0.0122–0.0146 in)

Amperaggio min. per avviamento a freddo

(CCA/EN):

711.0 A

Capacità nominale min. (20HR/IEC):

100.0 Ah

Uscita massima del generatore:

46.0 A

Caratteristiche tecniche e requisiti

Meccanismo:

- Posizioni del cambio:
 - Marcia avanti-Folle-Marcia indietro
- Rapporto di trasmissione:
 - 2.00 (30/15)
- Sistema Trim e Tilt:
 - Power trim e tilt
- Riferimenti dell'elica:
 - F200CET T / M
 - F225BET T / M
 - FL200CET TL / ML
 - FL225BET TL / ML

Carburante e olio:

- Carburante consigliato:
 - Benzina normale senza piombo
- Ottano Research min.:
 - 90

- Olio motore consigliato:
 - Olio per motori a quattro tempi
- Gruppo 1 olio motore consigliato*:
 - SAE 10W-30/10W-40/5W-30
 - API SE/SF/SG/SH/SJ/SL
- Gruppo 2 olio motore consigliato*:
 - SAE 15W-40/20W-40/20W-50
 - API SH/SJ/SL

- Lubrificazione:
 - A carter umido

Quantità d'olio motore senza sostituzione del filtro dell'olio (capacità della coppa dell'olio):

5.6 L (5.92 US qt, 4.93 Imp.qt)

Quantità d'olio motore con sostituzione del filtro dell'olio (capacità della coppa dell'olio):

5.8 L (6.13 US qt, 5.10 Imp.qt)

Quantità d'olio motore da aggiungere (manutenzione periodica) Filtro dell'olio escluso:

4.5 L (4.76 US qt, 3.96 Imp.qt)

Quantità d'olio motore da aggiungere (manutenzione periodica) Filtro dell'olio incluso:

4.7 L (4.97 US qt, 4.14 Imp.qt)

Olio per ingranaggi consigliato:

- Olio per ingranaggi ipoidi SAE#90

Quantità d'olio per ingranaggi:

- F200CET 1.150 L (1.216 US qt, 1.012 Imp.qt)

F225BET 1.150 L (1.216 US qt, 1.012 Imp.qt)

FL200CET 1.000 L (1.057 US qt, 0.880 Imp.qt)

FL225BET 1.000 L (1.057 US qt, 0.880 Imp.qt)

Coppia di serraggio:

Candela:

- 25.0 Nm (2.55 kgf-m, 18.4 ft-lb)

Cappellotto dell'elica:

- 55.0 Nm (5.61 kgf-m, 40.6 ft-lb)

Bullone di scarico olio motore:

- 28.0 Nm (2.86 kgf-m, 20.7 ft-lb)

Filtro olio motore:

- 18.0 Nm (1.84 kgf-m, 13.3 ft-lb)

Livello di rumore e vibrazioni:

Livello di pressione sonora per operatore (ICOMIA 39/94 e 40/94):

79.7 dB(A)

HMU33553

Requisiti di installazione

HMU33563

Potenza installabile stabilita dal cantiere

HWM01560



Montando sull'imbarcazione un motore di potenza eccessiva rischiate di renderla estremamente instabile.

Caratteristiche tecniche e requisiti

Prima di installare un motore fuoribordo, accertatevi che la sua potenza totale non superi la potenza massima installabile stabilita dal cantiere. Consultate la targhetta dell'imbarcazione o contattate il fabbricante.

HMU33571

Montaggio del motore

HWM01570

AVVERTENZA

- Il montaggio sbagliato del motore fuoribordo può dare luogo a condizioni pericolose, come scarsa maneggevolezza, perdita di controllo o rischi di incendio.
- Poiché è molto pesante, per montare il motore in tutta sicurezza occorrono speciali attrezzature e formazione.

Il vostro concessionario o qualsiasi altra persona esperta di montaggio possono montare il motore fuoribordo usando gli attrezzi corretti e le istruzioni di montaggio complete. Per maggiori informazioni, vedi a pagina 39.

HMU33581

Requisiti del telecomando

HWM01580

AVVERTENZA

- Se il motore parte con la marcia ingranata, l'imbarcazione può muoversi in modo improvviso e inaspettato, causando una collisione o scagliando i passeggeri in acqua.
- Se il motore parte sempre con la marcia ingranata, il dispositivo di protezione dall'avviamento in marcia non funziona bene, e in questo caso dovreste smettere di usare l'imbarcazione. Contattate il concessionario Yamaha.

Il telecomando deve essere dotato di dispositivo di protezione dall'avviamento in marcia. Questo dispositivo impedisce di avviare il motore se il cambio non è in folle.

HMU25694

Requisiti della batteria

HMU25721

Caratteristiche tecniche della batteria

Amperaggio minimo per avviamento a freddo (CCA/EN):
711.0 A
Capacità nominale minima (20HR/IEC):
100.0 Ah

Il motore non può essere avviato se la tensione della batteria è troppo bassa.

HMU36290

Montaggio della batteria

Montate saldamente il supporto della batteria in un punto dell'imbarcazione asciutto, ben ventilato ed esente da vibrazioni.

AVVERTENZA! Non collocate oggetti infiammabili, e oggetti liberi metallici o pesanti nello stesso compartimento della batteria. Rischiereste di provocare un incendio, un'esplosione, o scintille. [HWM01820]

HMU36300

Batterie multiple

Per collegare varie batterie, ad esempio in configurazioni a più motori o con una batteria per accessori, consultate il vostro concessionario Yamaha per scegliere la batteria e i cavi corretti.

HMU34191

Scelta dell'elica

Dopo la scelta del fuoribordo, quella dell'elica giusta è una delle più importanti decisioni d'acquisto che un pilota può fare. Tipo, dimensioni e design della vostra elica influiscono direttamente sull'accelerazione, la velocità massima, l'economia di carburante e anche la durata del motore. Yamaha progetta e fabbrica eliche per ogni motore fuoribordo Yamaha e per ogni applicazione.

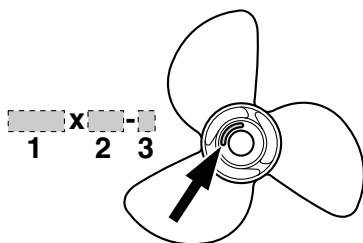
Quando lo acquistate, sul vostro motore fuoribordo è montata un'elica Yamaha scelta per funzionare in modo ottimale in una serie di ap-

Caratteristiche tecniche e requisiti

plicazioni; tuttavia possono esservi usi per i quali un'elica diversa potrebbe essere più adatta.

Il vostro concessionario Yamaha può aiutarvi a scegliere l'elica adatta alle vostre esigenze di navigazione. Scegliete un'elica che, a tutto gas e con l'imbarcazione a pieno carico, consenta al motore di arrivare a un regime medio o medio alto. In genere, dovrete scegliere un'elica di passo maggiore per un minor peso complessivo a pieno carico, e un'elica di passo inferiore per carichi più pesanti. Se trasportate carichi che variano fortemente, scegliete l'elica che permette al motore di funzionare al numero di giri corretto per il carico massimo, ma ricordate che quando trasportate carichi più leggeri dovrete ridurre il gas per restare entro la gamma di regimi consigliati.

Per le istruzioni su come smontare e installare l'elica, vedi a pagina 71.



ZMU04607

1. Diametro dell'elica (in pollici)
2. Passo dell'elica (in pollici)
3. Tipo di elica (marca dell'elica)

HMU36310

Modelli a controrotazione

I motori fuoribordo standard ruotano in senso orario. I modelli a controrotazione ruotano in senso antiorario. I modelli a controrotazione vengono di solito usati nelle configurazioni a più motori e vengono contrassegnati apponendo "L" sulla scatola degli ingranaggi sopra la piastra anti-cavitazione.

Nei modelli a controrotazione, accertatevi che l'elica che usate sia del tipo per rotazione in senso antiorario. Queste eliche sono identificabili grazie alla lettera "L" che figura su di esse dopo l'indicazione delle dimensioni.

AVVERTENZA! Non usate mai un'elica normale con un motore a controrotazione, o un'elica a controrotazione con un motore normale. L'imbarcazione potrebbe dirigersi nella direzione opposta a quella prevista (ad esempio indietro invece che avanti), con conseguente possibile incidente. [HWM01810]

Per le istruzioni su come smontare e installare l'elica, vedi alle pagine 72 e 72.

HMU25770

Protezione dall'avviamento in marcia

I motori fuoribordo Yamaha o i telecomandi approvati Yamaha sono dotati di dispositivo di protezione dall'avviamento in marcia. Grazie a questo dispositivo, il motore può essere avviato solo quando è in folle. Mettete sempre in folle prima di avviare il motore.

Caratteristiche tecniche e requisiti

HMU37471

Requisiti dell'olio motore

Olio motore consigliato:

Olio per motori fuoribordo a 4 tempi con una combinazione delle seguenti classificazioni d'olio SAE e API

Tipo SAE d'olio motore:

10W-30 o 10W-40

Grado API dell'olio motore:

SE, SF, SG, SH, SJ, SL

Quantità d'olio motore senza sostituzione del filtro dell'olio (capacità della coppa dell'olio):

5.6 L (5.92 US qt, 4.93 Imp.qt)

Quantità d'olio motore con sostituzione del filtro dell'olio (capacità della coppa dell'olio):

5.8 L (6.13 US qt, 5.10 Imp.qt)

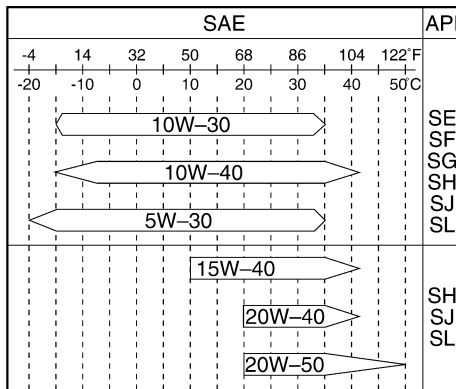
Quantità d'olio motore da aggiungere (manutenzione periodica) Filtro dell'olio escluso:

4.5 L (4.76 US qt, 3.96 Imp.qt)

Quantità d'olio motore da aggiungere (manutenzione periodica) Filtro dell'olio incluso:

4.7 L (4.97 US qt, 4.14 Imp.qt)

Se non è disponibile olio motore del grado consigliato, scegliete un'alternativa nella tabella seguente, in base alle temperature medie della vostra zona.



ZMU05190

HMU36360

Requisiti del carburante

HMU36801

Benzina

Usate benzina di buona qualità che soddisfi il numero di ottano minimo. Se si verificano detonazioni o il motore batte in testa, usate una marca diversa di benzina oppure benzina super senza piombo.

Benzina consigliata:

Benzina normale senza piombo con numero di ottano minimo 90 (numero di ottano Research).

HCM01980

ATTENZIONE

- **Non usate benzina con piombo. La benzina con piombo può danneggiare gravemente il motore.**
- **Evitate di fare entrare acqua o contaminanti nel serbatoio del carburante. Il carburante contaminato può essere causa di prestazioni scadenti o di danni al motore. Usate esclusivamente benzina non decantata e conservata in serbatoi puliti.**

Caratteristiche tecniche e requisiti

HMU36880

Acqua fangosa o acida

Yamaha consiglia vivamente di fare installare dal concessionario il kit di pompa cromata per l'acqua opzionale se usate il motore fuoribordo in acque fangose o acide. Tuttavia, a seconda del modello, potrebbe anche non essere necessaria.

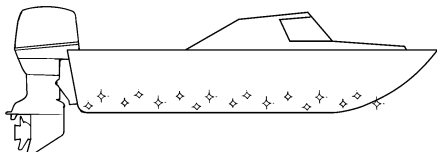
HMU36330

Vernice antivegetativa

Uno scafo pulito migliora le prestazioni dell'imbarcazione. La carena va tenuta pulita dalle incrostazioni per quanto possibile. Se necessario, la carena va rivestita con vernice antivegetativa approvata nel vostro paese, per impedire che si formino incrostazioni. Non usate vernice antivegetativa che contenga rame o grafite. Tali vernici possono provocare una più rapida corrosione del motore.

- Una cassetta d'attrezzi con un assortimento di cacciavite, pinze, chiavi (incluse di tipo metrico), e nastro isolante.
- Una torcia stagna a luce intermittente con batterie supplementari.
- Un tirante supplementare di spegnimento di emergenza del motore con forcilla.
- Pezzi di ricambio, ad esempio una serie supplementare di candele.

Per i dettagli consultate il vostro concessionario Yamaha.



ZMU05176

HMU36341

Requisiti per lo smaltimento del motore

Non smaltite mai il motore in modo illegale. Yamaha raccomanda di consultare il concessionario sulla prassi di smaltimento del motore.

HMU36351

Attrezzatura di emergenza

Conservate a bordo i seguenti accessori da usare in caso di problemi al motore.

Componenti

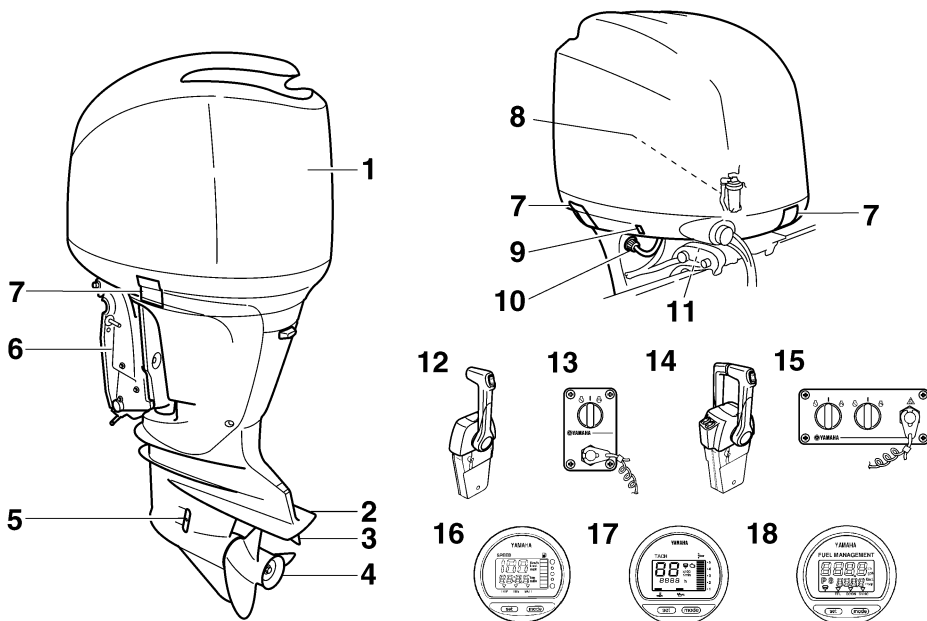
HMU2579J

Diagramma componenti

NOTA:

* Possono non corrispondere all'illustrazione; inoltre è possibile che non siano inclusi come dotazione standard in tutti i modelli.

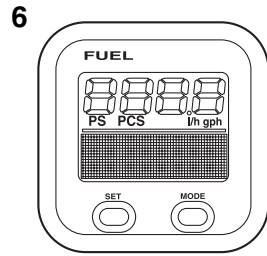
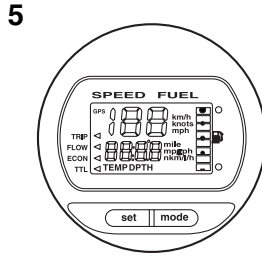
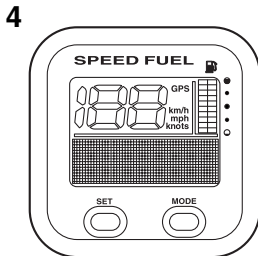
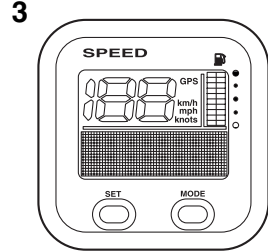
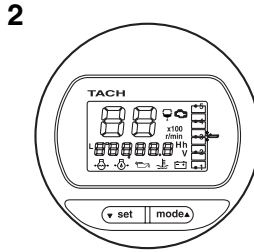
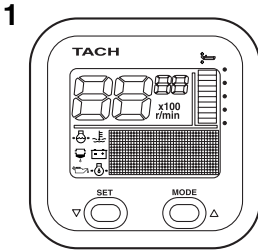
F200C, FL200C, F225B, FL225B



ZMU05333

1. Calandra
2. Piastra anticavitazione
3. Pinna direzionale (anodo)
4. Elica*
5. Entrata dell'acqua di raffreddamento
6. Staffa di bloccaggio
7. Leva(e) di aggancio/sgancio calandra
8. Separatore d'acqua
9. Interruttore PTT
10. Dispositivo di lavaggio
11. Leva di supporto tilt
12. Scatola del telecomando (montaggio sulla chiesuola)*
13. Pannello interruttori (da usare con la chiesuola)*

14. Scatola del telecomando (montaggio sulla chiesuola)*
15. Pannello interruttori (da usare con la chiesuola)*
16. Indicatore di velocità digitale*
17. Contagiri digitale*
18. Strumento di controllo del carburante*



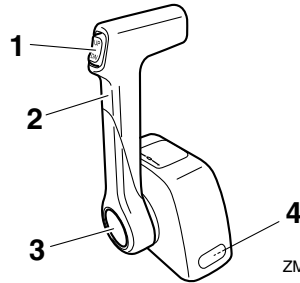
ZMU05429

1. Contagiri (tipo quadrato)*
2. Contagiri (tipo rotondo)*
3. Indicatore di velocità (tipo quadrato)*
4. Indicatore di velocità & misuratore del livello di carburante (tipo quadrato)*
5. Indicatore di velocità & misuratore del livello di carburante (tipo rotondo)*
6. Strumento di controllo del carburante (tipo quadrato)*

HMU26181

Scatola del telecomando

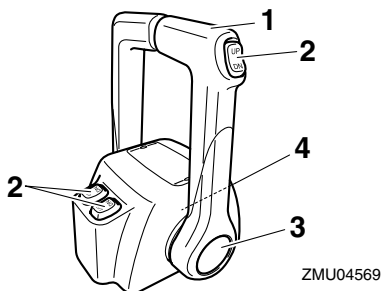
La leva del telecomando aziona sia il cambio che l'acceleratore. Gli interruttori elettrici si trovano nella scatola del telecomando.



ZMU04572

1. Interruttore PTT
2. Leva del telecomando
3. Acceleratore libero
4. Registro frizione dell'acceleratore

Componenti

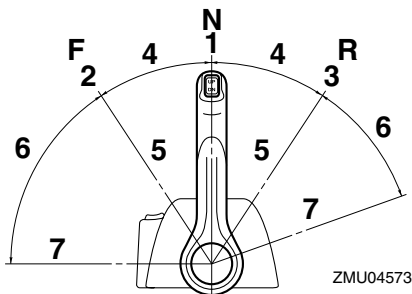


1. Leva del telecomando
2. Interruttore PTT
3. Acceleratore libero
4. Registro frizione dell'acceleratore

HMU26190

Leva del telecomando

Spostando la leva dalla posizione folle in avanti si innesta la marcia avanti. Spostandola indietro dalla posizione folle si innesta la retromarcia. Il motore continua a girare al minimo finché la leva non viene spostata di circa 35° (si avverte un fermo). Spostando la leva ancora più in avanti, il gas si apre e il motore comincia ad accelerare.

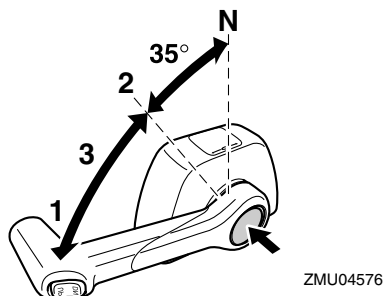


1. Folle "N"
2. Marcia avanti "F"
3. Retromarcia "R"
4. Cambio
5. Tutto chiuso
6. Acceleratore
7. Tutto aperto

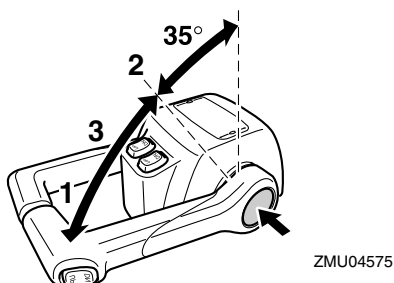
HMU26232

Acceleratore libero

Per aprire il gas senza innestare la marcia avanti o la retromarcia, premete il pulsante dell'acceleratore libero e spostate la leva del telecomando.



1. Tutto aperto
2. Tutto chiuso
3. Acceleratore libero



1. Tutto aperto
2. Tutto chiuso
3. Acceleratore libero

NOTA:

- Il pulsante dell'acceleratore libero può essere usato solo quando la leva del telecomando è in folle.
- Dopo che è stato premuto questo pulsante, il gas comincia ad aprirsi quando la leva del telecomando viene spostata di almeno 35°.
- Dopo avere usato l'acceleratore libero, rimettete in folle la leva del telecomando. Il pulsante dell'acceleratore libero tornerà au-

tomaticamente nella sua posizione stabilita. Il telecomando farà allora innestare normalmente la marcia avanti o la retromarcia.

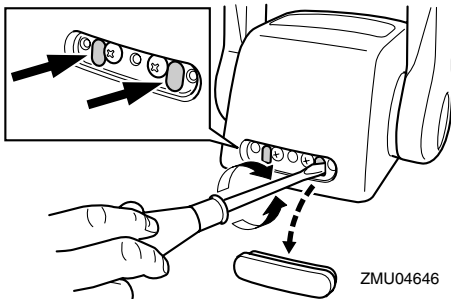
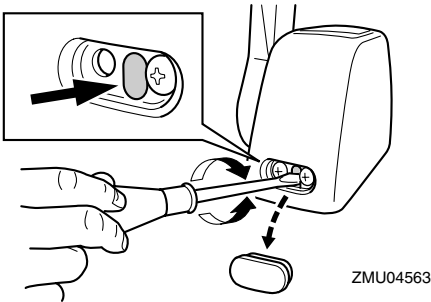
HMU25974

Registro frizione dell'acceleratore

Un dispositivo di frizione permette di regolare la resistenza del movimento dell'impugnatura della manetta del gas o della leva del telecomando, e può essere regolato in base alle preferenze del pilota.

Per aumentare la resistenza, girate il registro in senso orario. Per diminuire la resistenza, girate il registro in senso antiorario.

AVVERTENZA! Non serrate eccessivamente il registro frizione. Se la resistenza è eccessiva, potrebbe risultare difficile spostare la leva del telecomando oppure l'impugnatura della manetta del gas, con conseguente rischio di incidente. [HWM00032]



Quando desiderate un regime costante, serrate il registro per mantenere la posizione di gas desiderata.

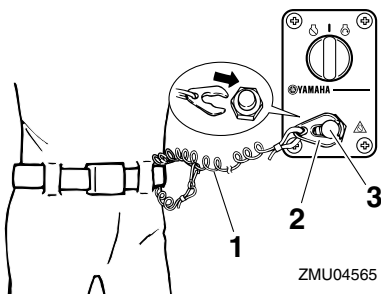
HMU25993

Tirante di spegnimento di emergenza del motore e forcella

La forcella deve essere inserita nell'interruttore di spegnimento di emergenza del motore affinché questo possa funzionare. Il tirante deve essere attaccato ad una parte solida degli indumenti del pilota, oppure al braccio o alla gamba. Se il pilota cade fuori bordo o gli sfugge il timone di mano, il tirante farà uscire la forcella dall'interruttore, facendo spegnere il motore. Questo serve per evitare che l'imbarcazione si allontani col motore acceso.

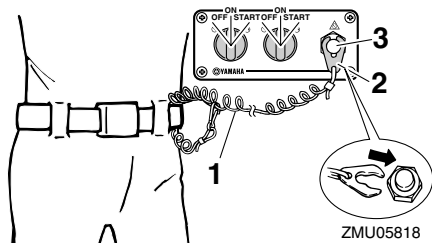
AVVERTENZA! Durante la marcia, fissate saldamente il tirante di spegnimento di emergenza del motore a un vostro indumento, oppure al braccio o alla gamba. Non fissate il tirante ad indumenti che potrebbero strapparsi. Disponete il tirante in modo che non possa rimanere impigliato, impedendone così il funzionamento. Evitate di tirare accidentalmente il tirante durante il normale funzionamento. La perdita di potenza del motore comporta la perdita di controllo del timone. Inoltre, con la perdita di potenza, l'imbarcazione potrebbe rallentare repentinamente. Questo rischierebbe di proiettare in avanti le persone e gli oggetti che si trovano a bordo. [HWM00122]

Componenti



1. Tirante
2. Forcella
3. Interruttore di spegnimento di emergenza del motore

ZMU04565



1. Tirante
2. Forcella
3. Interruttore di spegnimento di emergenza del motore

ZMU05818

HMU26090

Interruttore generale

L'interruttore generale controlla l'impianto di accensione; qui di seguito ne descriviamo il funzionamento.

● "OFF" (off)

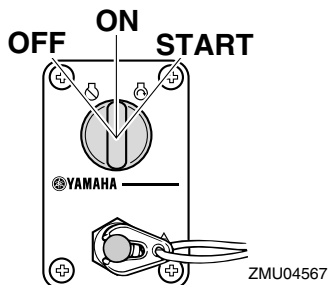
Quando l'interruttore generale è in posizione "OFF" (off), i circuiti elettrici sono spenti e la chiave può essere tolta.

● "ON" (on)

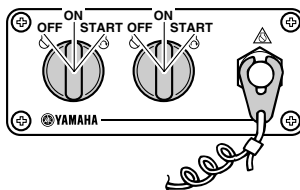
Quando l'interruttore generale è in posizione "ON" (on), i circuiti elettrici sono accesi e la chiave non può essere tolta.

● "START" (start)

Quando l'interruttore generale è in posizione "START" (start), il motorino d'avviamento gira per avviare il motore. Quando la lasciate andare, la chiave ritorna automaticamente nella posizione "ON" (on).



ZMU04567

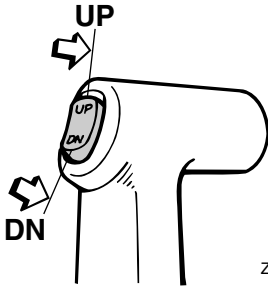


ZMU05821

HMU32052

Interruttore PTT sul telecomando

L'impianto di Trim-Tilt elettroidraulico regola l'angolazione del motore fuoribordo rispetto allo specchio di poppa. Premendo l'interruttore "UP" (up), il motore fuoribordo viene messo in assetto e poi sollevato. Premendo l'interruttore "DN" (down), il motore fuoribordo viene abbassato e messo in assetto. Quando lasciate andare l'interruttore, il motore fuoribordo si arresta nella posizione in cui si trova. Per le istruzioni per l'uso dell'interruttore PTT, vedi alle pagine 51 e 54.



ZMU03938

HMU26153

Interruttore PTT sulla bacinella del motore

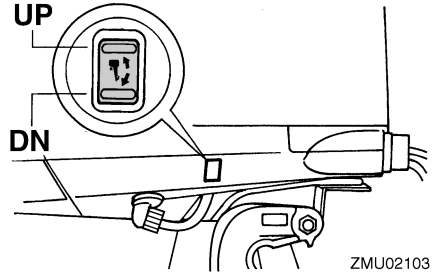
L'interruttore PTT si trova sul fianco della bacinella. Premendo l'interruttore "UP" (up), il motore fuoribordo viene messo in assetto e poi sollevato. Premendo l'interruttore "DN" (down), il motore fuoribordo viene abbassato e messo in assetto. Quando lasciate andare l'interruttore, il motore fuoribordo si arresta nella posizione in cui si trova.

Per le istruzioni per l'uso dell'interruttore PTT, vedi a pagina 54.

HWM01030

AVVERTENZA

Usate l'interruttore PTT situato sulla bacinella solo quando l'imbarcazione è completamente ferma a motore spento. Cercando di usare questo interruttore mentre l'imbarcazione è in movimento aumentereste il rischio di cadere fuori bordo e potreste distrarre il pilota, aumentando anche così il rischio di collisione con un'altra imbarcazione o un ostacolo.

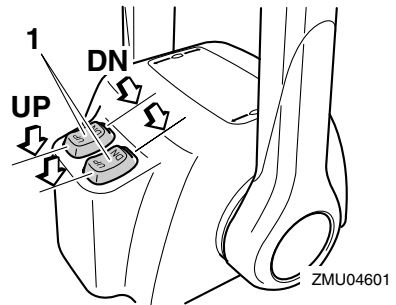


ZMU02103

HMU26163

Interruttori PTT (montaggio appaiato sulla chiesuola)

L'impianto di Trim-Tilt elettroidraulico regola l'angolazione del motore fuoribordo rispetto allo specchio di poppa. Premendo l'interruttore "UP" (up), il motore fuoribordo viene messo in assetto e poi sollevato. Premendo l'interruttore "DN" (down), il motore fuoribordo viene abbassato e messo in assetto. Quando lasciate andare l'interruttore, il motore fuoribordo si arresta nella posizione in cui si trova. Per le istruzioni per l'uso degli interruttori PTT, vedi alle pagine 51 e 54.



ZMU04601

1. Interruttore PTT

NOTA:

Sul comando della configurazione a due motori, l'interruttore sull'impugnatura del telecomando controlla i due motori fuoribordo allo stesso tempo.

Componenti

HMU26244

Pinna direzionale con anodo

HWM00840

AVVERTENZA

Una pinna direzionale mal regolata potrebbe causare difficoltà di governo. Fate sempre una prova di funzionamento dopo che la pinna direzionale è stata installata o sostituita, per verificare che il timone sia in ordine. Non dimenticate di serrare il bullone dopo avere regolato la pinna direzionale.

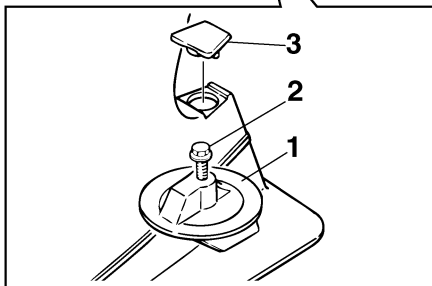
La pinna direzionale va regolata in modo che il timone possa essere ruotato sia a destra che a sinistra applicando la stessa forza.

Se l'imbarcazione tende a sinistra (babordo), ruotate l'estremità posteriore della pinna direzionale verso sinistra, "A" nell'illustrazione. Se l'imbarcazione tende a destra (tribordo), ruotate l'estremità della pinna direzionale verso destra, "B" nell'illustrazione.

HCM00840

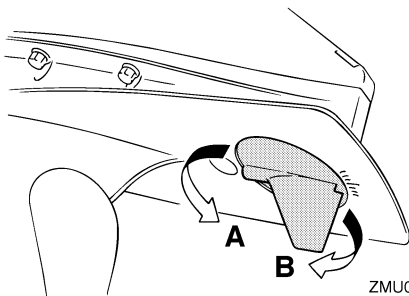
ATTENZIONE

La pinna direzionale serve anche da anodo per proteggere il motore dalla corrosione elettrochimica. Non verniciate mai la pinna direzionale, altrimenti non potrà fungere da anodo.



ZMU01730

1. Pinna direzionale
2. Bullone
3. Coperchio



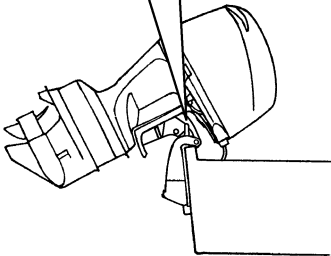
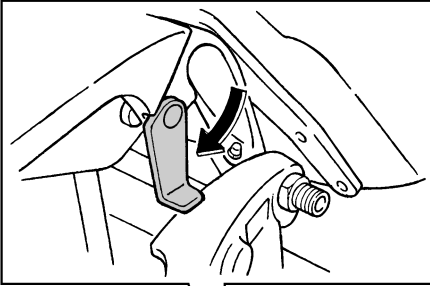
ZMU02104

Coppia di serraggio del bullone:
42.0 Nm (4.28 kgf-m, 31.0 ft-lb)

HMU26341

Leva di supporto tilt per modello con Trim-Tilt elettroidraulico

Per mantenere il motore fuoribordo in posizione sollevata, agganciate la leva di supporto alla staffa di bloccaggio.



ZMU05352

HCM00660

ATTENZIONE

Non usate la leva di supporto tilt o la manopola quando rimorciate l'imbarcazione. A causa delle vibrazioni, il motore fuoribordo potrebbe liberarsi dal supporto tilt e cadere. Se il motore fuoribordo non può essere trasportato nella sua normale posizione di marcia, usate un dispositivo di supporto supplementare per assicurarlo in posizione inclinata.

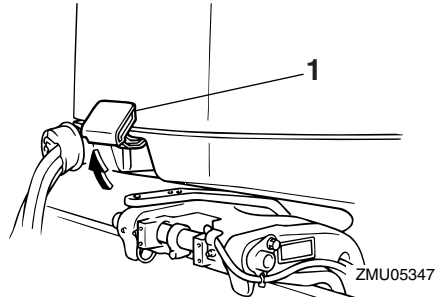
HMU31420

Leva di aggancio/sgancio calandra (tipo da sollevare)

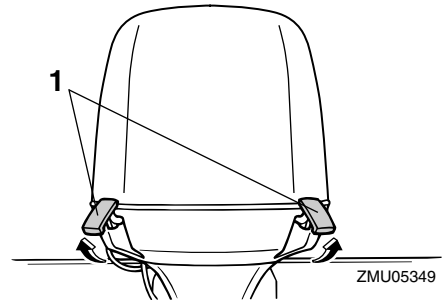
Per togliere la calandra, tirate verso l'alto la o le leve di aggancio/sgancio e sollevatela. Per installare la calandra, rimettetela nella sua posizione originale e quindi abbassate la o le leve di aggancio/sgancio per bloccarla al suo posto.

NOTA:

- Quando installate la carenatura, verificate che sia correttamente alloggiata nella tenuta di gomma.
- Non dimenticate di controllare che la distanza tra la calandra e la bacinella sia la stessa tutto intorno alla carenatura. Se la calandra è allentata o la distanza non è la stessa, installate nuovamente la carenatura.



1. Leva(e) di aggancio/sgancio calandra



1. Leva(e) di aggancio/sgancio calandra

HMU26460

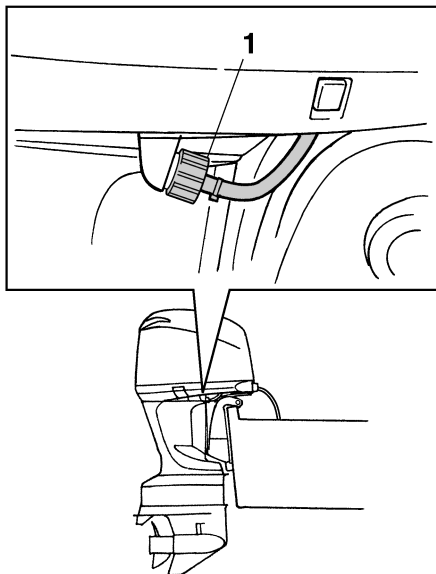
Dispositivo di lavaggio

Questo dispositivo viene usato per lavare i passaggi dell'acqua di raffreddamento del motore usando una manichetta e acqua di rubinetto.

NOTA:

Per i particolari, vedi a pagina 61.

Componenti



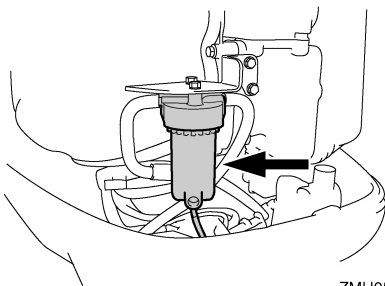
1. Dispositivo di lavaggio

ZMU02108

HMU35561

Filtro del carburante/Separatore d'acqua

Questo motore ha una combinazione di filtro carburante/separatore d'acqua, cui è associato un sistema di allarme. Se l'acqua separata dal carburante supera un certo volume, la spia di allarme del contagiri multifunzione 6Y8 si accende.



ZMU05491

Accensione della spia

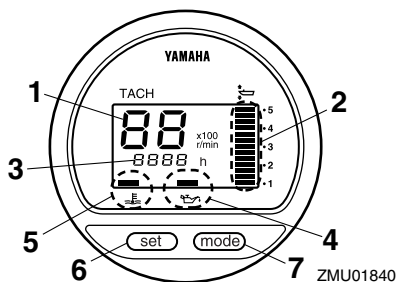
- La spia di allarme del separatore d'acqua del contagiri multifunzione 6Y8 lampeggia.
- Il cicalino suona a intermittenza solo quando il cambio è in folle.
- Se si attiva il sistema di allarme, spegnete il motore e consultate immediatamente un concessionario Yamaha.

HMU31414

Contagiri digitale

Il contagiri mostra il regime del motore ed ha le seguenti funzioni.

Quando viene acceso l'interruttore generale, tutti i segmenti del display si accendono momentaneamente, per tornare dopo al modo normale.



1. Contagiri
2. Indicatore di trim
3. Contatore
4. Spia di bassa pressione olio
5. Spia di surriscaldamento motore
6. Tasto set
7. Tasto mode

NOTA:

La spia di allarme del separatore d'acqua e la spia di allarme per guasti al motore sul contagiri digitale non funzionano per questo motore.

HMU36050

Contagiri

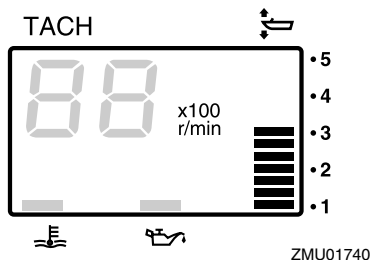
Il contagiri indica il regime del motore in giri al minuto (giri/min.) per cento. Ad esempio, se il contagiri indica "22" il regime del motore è pari a 2200 giri/min.

HMU26621

Indicatore di trim

Questo indicatore mostra l'angolo di trim del vostro motore fuoribordo.

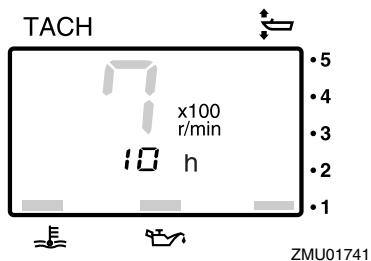
- Memorizzate gli angoli di trim che conven-
gono meglio alla vostra imbarcazione nelle
differenti condizioni di funzionamento. Usa-
te l'interruttore PTT per regolare l'angolo di
trim nella posizione desiderata.
- Se l'angolo di trim del vostro motore non
rientra nella portata operativa di trim, il seg-
mento superiore del display dell'indicatore
di trim lampeggia.



HMU26651

Contatore

Questo contatore mostra il numero di ore di funzionamento del motore. Può essere imposto per mostrare il numero totale di ore o il numero di ore del percorso attuale. Il display può anche essere acceso e spento.



Per cambiare il formato di visualizzazione, premete il tasto "mode" (mode). Il display può mostrare le ore totali, le ore di percorso, o essere spento.

Strumenti e indicatori

Premendo contemporaneamente i tasti "set" (set) e "mode" (mode) per più di 1 secondo mentre sono visualizzate le ore del percorso, queste vengono azzerate. L'indicatore della distanza percorsa ritorna a 0 (zero).

Il totale delle ore di funzionamento del motore non può essere azzerato.

HMU26524

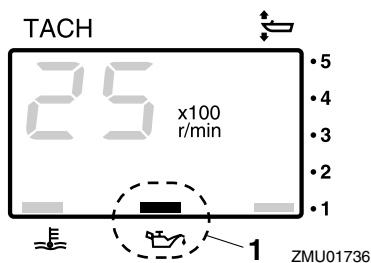
Spia di bassa pressione olio

Se la pressione dell'olio scende troppo, la spia inizia a lampeggiare. Per maggiori informazioni, vedi a pagina 37.

HCM00022

ATTENZIONE

- **Non continuate ad usare il motore se la spia bassa pressione olio è accesa e il livello d'olio motore è basso. Rischiereste di danneggiarlo gravemente.**
- **La spia bassa pressione olio non indica il livello dell'olio motore. Usate l'astina dell'olio per controllare la quantità d'olio rimanente. Per maggiori informazioni, vedi a pagina 44.**



1. Spia di bassa pressione olio

HMU26583

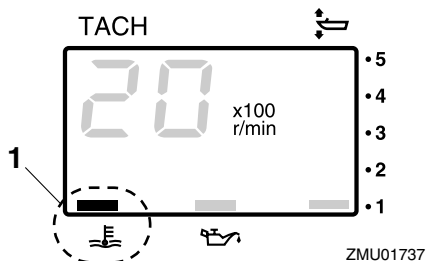
Spia di surriscaldamento motore

Se la temperatura del motore sale eccessivamente, la spia inizia a lampeggiare. Per maggiori informazioni sulla lettura dell'indicatore, vedi a pagina 37.

HCM00052

ATTENZIONE

Non continuate ad usare il motore se la spia di surriscaldamento è accesa. Rischiereste di danneggiarlo gravemente.

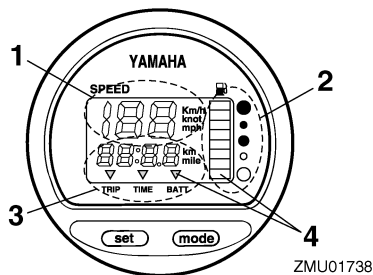


1. Spia di surriscaldamento motore

HMU26602

Indicatore di velocità digitale

Questo strumento mostra la velocità dell'imbarcazione e altre informazioni.



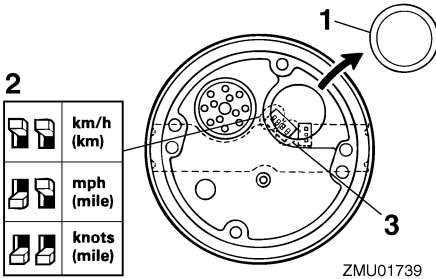
1. Indicatore di velocità
2. Indicatore di livello del carburante
3. Indicatore della distanza percorsa/orologio/voltmetro
4. Spia(e) di allarme

Quando viene acceso l'interruttore generale, tutti i segmenti del display si accendono momentaneamente, per tornare dopo al modo normale.

HMU36061

Indicatore di velocità

In base alle preferenze del pilota, l'indicatore visualizza la velocità in chilometri all'ora, miglia all'ora o nodi. Impostate le unità di misura desiderate con il selettore che si trova al dorso dell'indicatore. Vedi l'illustrazione per le impostazioni.



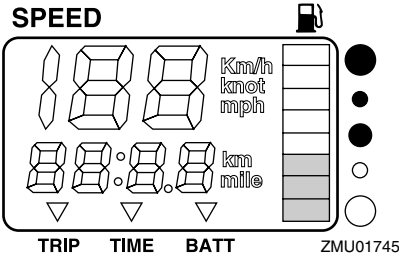
ZMU01739

1. Coperchio
2. Selettore (per le unità di velocità)
3. Selettore (per il sensore di carburante)

HMU26712

Indicatore di livello del carburante

Il livello di carburante è indicato da otto segmenti. Quando appaiono tutti e otto, il serbatoio di carburante è pieno.



ZMU01745

La posizione del sensore nel serbatoio carburante e il comportamento dell'imbarcazione in acqua possono rendere inesatta la lettura del livello di carburante. Navigare in assetto di posizione positiva o virare continuamente possono dare false letture.

Non regolate il selettore per il sensore del carburante. Un'errata regolazione del selettore sullo strumento darà false letture. Consultate il vostro concessionario Yamaha per sapere come impostare correttamente il selettore.

ATTENZIONE: Restare senza carburante può danneggiare il motore. [HCM01770]

HMU36071

Indicatore della distanza percorsa/orologio/voltmetro

Il display mostra l'indicatore della distanza percorsa, l'orologio, o il voltmetro.

Per cambiare il display, premete ripetutamente il tasto "mode" (mode) finché l'indicatore sulla faccia dello strumento indica "TRIP" (indicatore della distanza percorsa), "TIME" (orologio), o "BATT" (voltmetro).

HMU26691

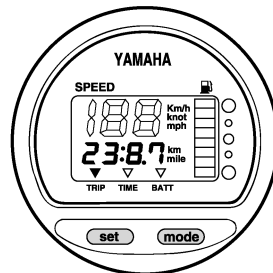
Indicatore della distanza percorsa

Questo strumento visualizza la distanza che l'imbarcazione ha percorso dall'ultima volta che lo strumento è stato azzerato.

La distanza percorsa è visualizzata in chilometri o miglia, a seconda dell'unità di misura selezionata per l'indicatore di velocità.

Per azzerare l'indicatore della distanza percorsa, premete allo stesso tempo i tasti "set" (set) e "mode" (mode).

La distanza percorsa è conservata nella memoria, che è alimentata dalla batteria. Se scollegate la batteria, i dati memorizzati vanno persi.



ZMU01743

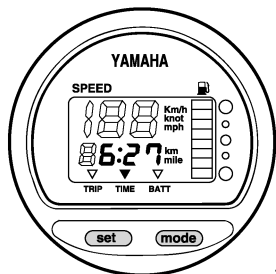
Strumenti e indicatori

HMU26701

Orologio

Per regolare l'orologio:

1. Accertatevi che lo strumento sia in modo "TIME" (time).
2. Premete il tasto "set" (set); il display delle ore comincia a lampeggiare.
3. Premete il tasto "mode" (mode) finché non è visualizzata l'ora desiderata.
4. Premete di nuovo il tasto "set" (set); il display dei minuti comincia a lampeggiare.
5. Premete il tasto "mode" (mode) finché non sono visualizzati i minuti desiderati.
6. Premete di nuovo il tasto "set" (set) per mettere in funzione l'orologio.



ZMU01744

L'orologio è alimentato dalla batteria. Se scollegate la batteria l'orologio si ferma. Regolate di nuovo l'orologio dopo avere collegato la batteria.

HMU36080

Voltmetro

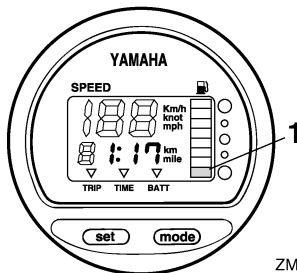
Il voltmetro indica lo stato di carica della batteria in volt(V).

HMU26721

Spia del livello di carburante

Se il livello del carburante scende fino a un segmento, il segmento di allarme per livello carburante comincia a lampeggiare.

Se si è accesa una spia, non continuate a far funzionare il motore a tutto gas. Tornate in porto a regime di traino. **ATTENZIONE: Restare senza carburante può danneggiare il motore.** [HCM01770]



ZMU01746

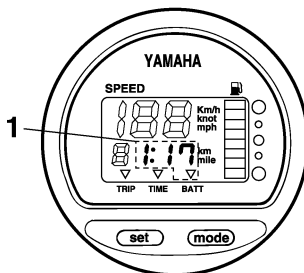
1. Segmento di allarme per livello carburante

HMU26732

Spia di bassa tensione della batteria

Se la tensione della batteria scende, il display si accende automaticamente e comincia a lampeggiare.

Se si è accesa una spia, tornate immediatamente in porto. Per caricare la batteria consultate il vostro concessionario Yamaha.



ZMU01747

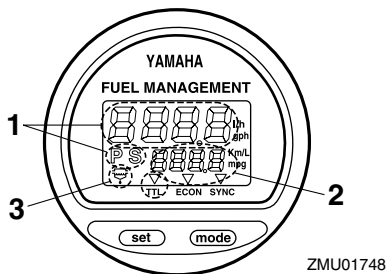
1. Indicatore batteria scarica

HMU26741

Strumento di controllo del carburante

Lo strumento di controllo del carburante mostra lo stato del consumo di carburante mentre il motore è in funzione.

Strumenti e indicatori



ZMU01748

1. Strumento di controllo del carburante
2. Misuratore di consumo di carburante/Econometro/Sincronizzatore di regime dei motori appaiati
3. Spia di allarme del separatore d'acqua (funziona unicamente se è stato installato il sensore)

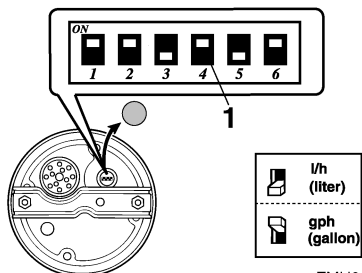
Quando viene acceso l'interruttore generale, tutti i segmenti del display si accendono momentaneamente, per tornare dopo al modo normale.

HMU26752

Flussometro

Il flussometro visualizza la quantità di carburante erogato durante un'ora, all'attuale regime di funzionamento del motore.

- Il flussometro visualizza le misurazioni in galloni/h o litri/h in base alle preferenze del pilota. Impostate durante l'installazione le unità di misura desiderate usando il selettore che si trova al dorso dello strumento.



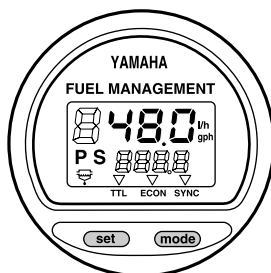
ZMU01750

1. Selettore

- Il misuratore di consumo di carburante e l'econometro indicheranno la stessa unità di misura.

Le letture del flussometro non sono accurate quando il motore funziona a un regime inferiore a 1300 giri/min. circa. Poiché la pompa del carburante funziona a intermittenza, il display indica sia nessun afflusso sia un afflusso di carburante maggiore della media reale.

Motori appaiati: il flussometro può visualizzare il flusso di carburante di uno o di entrambi i motori.



ZMU01749

Per cambiare il display del flusso di carburante, premete ripetutamente il tasto "set" (set) fino a quando lo strumento indica "S" (per il flusso di carburante al solo motore destro), "P" (per il flusso di carburante al solo motore sinistro), o "P S" (per il flusso di carburante a entrambi i motori).

HMU36090

Misuratore di consumo di carburante/Econometro/Sincronizzatore del regime di motori appaiati

Il display mostra il misuratore di consumo di carburante, l'econometro, o il sincronizzatore di motori appaiati.

Per cambiare il display, premete ripetutamente il tasto "mode" (mode) finché l'indicatore sulla faccia dello strumento indica "TTL" (misuratore di consumo di carburante), "ECON" (econometro), o "SYNC" (sincronizzatore del regime di motori appaiati).

Strumenti e indicatori

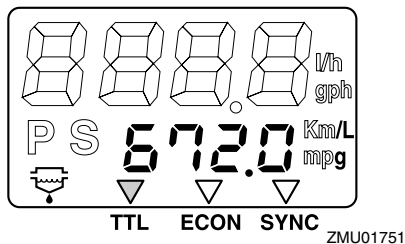
HMU26761

Misuratore di consumo di carburante

Questo strumento visualizza la quantità totale di carburante consumato dall'ultima volta che lo strumento è stato azzerato.

Per azzerare il misuratore di consumo di carburante, premete allo stesso tempo i tasti "set" (set) e "mode" (mode).

FUEL MANAGEMENT

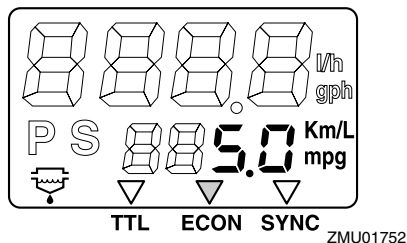


HMU26771

Econometro

Questo strumento visualizza la distanza approssimativa percorsa al litro o gallone in navigazione.

FUEL MANAGEMENT



Se sulla vostra imbarcazione sono installati due motori appaiati, lo strumento visualizzerà unicamente il risparmio totale di carburante di entrambi i motori.

- Il consumo di carburante varia enormemente a seconda della linea dell'imbarcazione, del peso, dell'elica usata, dell'angolo di trim del motore, delle condizioni del mare (vento incluso) e della posizione farfalla. Inoltre il

consumo di carburante varia leggermente a seconda del tipo d'acqua (salata, dolce, e livelli di contaminazione), della temperatura dell'aria e dell'umidità, della pulizia della carena, dell'altezza di montaggio del motore, dell'abilità del pilota e della singola formulazione della benzina (carburante invernale o estivo e quantità di additivi).

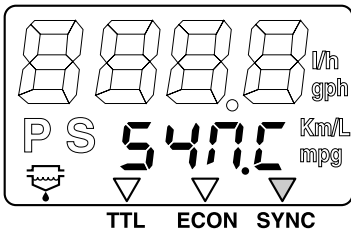
- L'indicatore digitale di velocità e strumento di controllo del carburante Yamaha calcola la velocità, le miglia percorse e il risparmio di carburante in base al movimento dell'acqua a poppa dell'imbarcazione. La distanza calcolata può variare enormemente da quella realmente percorsa a causa delle correnti, dei marosi e dello stato del sensore di velocità dell'acqua (parzialmente ostruito o danneggiato).
- I motori presi singolarmente possono differire leggermente nel consumo di carburante a causa di lievi variazioni di fabbricazione. Tali variazioni possono essere anche maggiori se i motori sono modelli di anni differenti. Inoltre le variazioni delle eliche, anche delle stesse dimensioni di base e di progettazione identica, possono occasionare una lieve variazione del consumo di carburante.

HMU26782

Sincronizzatore di regime dei motori appaiati

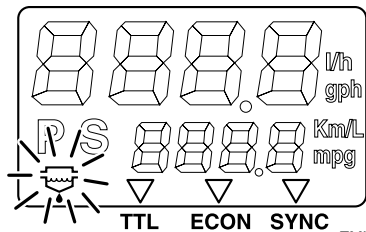
Questo strumento visualizza la differenza di regime (giri/min.) tra il motore sinistro e quello destro e serve da riferimento quando si devono sincronizzare i regimi dei due motori.

FUEL MANAGEMENT



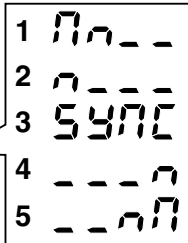
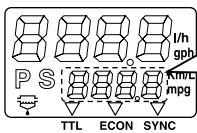
ZMU01753

FUEL MANAGEMENT



ZMU01755

FUEL MANAGEMENT



ZMU01754

1. Il regime del motore sinistro è più alto
2. Il regime del motore sinistro è leggermente più alto
3. Il regime dei motori sinistro e destro è sincronizzato
4. Il regime del motore destro è leggermente più alto
5. Il regime del motore destro è più alto

Se il regime dei due motori non è sincronizzato durante la navigazione, lo potete sincronizzare regolando l'angolo di trim o il gas.

Se per sincronizzare i motori sono necessari accelerazioni o angoli di trim molto diversi, consultate il vostro rivenditore Yamaha per far regolare i cavi dell'acceleratore.

HMU26793

Spia del separatore d'acqua

Questa spia lampeggia quando nel separatore si è andata accumulando acqua. In tale caso, fermate il motore e scaricate l'acqua dal separatore.

Questa spia funziona solo quando è presente il sensore del separatore d'acqua.

HMU31653

6Y8 Strumenti multifunzione

Gli strumenti multifunzione hanno sei tipi di misuratori; contagiri (tipi quadrato o rotondo), indicatore di velocità (tipo quadrato), indicatore di velocità & misuratore del livello di carburante (tipi quadrato o rotondo) e strumento di controllo del carburante (tipo quadrato). Il sistema d'indicazione è leggermente diverso tra i tipi rotondo e quadrato. Controllate attentamente il modello e il tipo del vostro strumento. Questo manuale descrive soprattutto le spie di allarme. Per maggiori dettagli sulla regolazione degli strumenti o la modifica dei sistemi d'indicazione, vedi il manuale operativo allegato.

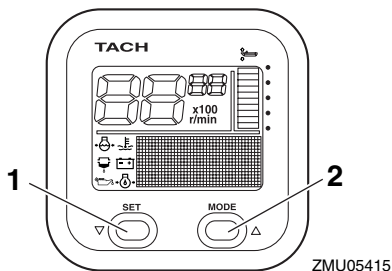
HMU36182

6Y8 Contagiri multifunzione

Il contagiri visualizza i giri al minuto del motore. Dispone delle funzioni di indicatore di trim, regolatore della velocità di traino, display della temperatura del motore/dell'acqua di raffreddamento, display della tensione della batteria, display delle ore totali/ore di viaggio, display della pressione dell'olio, spia di allarme per rilevamento acqua, spia di allarme per guasti al motore, e avviso di manutenzione periodica. Se al contagiri sono collegati i sensori opzionali, sarà disponibile anche il display della pressione dell'acqua di raffreddamento. Per il sensore opzionale, consultate il vostro con-

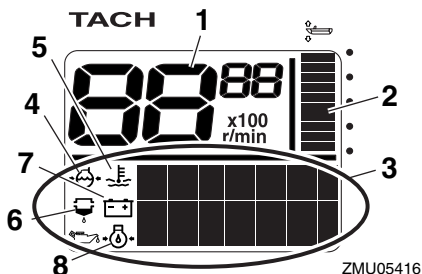
Strumenti e indicatori

cessionario Yamaha. Il contagiri è disponibile nei tipi rotondo o quadrato. Controllate il tipo del vostro contagiri.



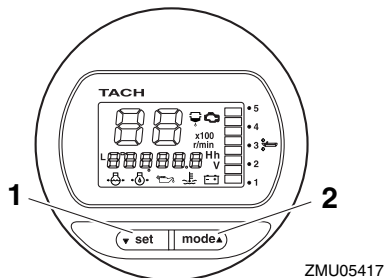
ZMU05415

1. Tasto set
2. Tasto mode



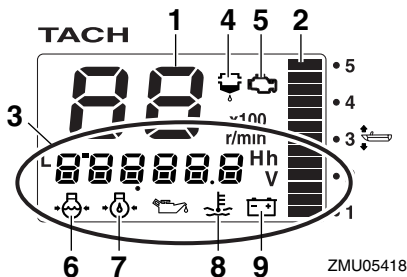
ZMU05416

1. Contagiri
2. Indicatore di trim
3. Display multifunzione
4. Pressione dell'acqua di raffreddamento
5. Temperatura del motore/dell'acqua di raffreddamento
6. Spia di allarme per rilevamento acqua
7. Tensione della batteria
8. Pressione olio (modelli a 4 tempi)



ZMU05417

1. Tasto set
2. Tasto mode



ZMU05418

1. Contagiri
2. Indicatore di trim
3. Display multifunzione
4. Spia di allarme per rilevamento acqua
5. Temperatura del motore/dell'acqua di raffreddamento
6. Pressione dell'acqua di raffreddamento
7. Pressione olio (modelli a 4 tempi)
8. Temperatura del motore/dell'acqua di raffreddamento
9. Tensione della batteria

HMU36110

Controlli all'avvio

Mettete in folle la leva del telecomando e posizionate l'interruttore generale su "ON" (on). Dopo che si sono accesi tutti i display e si è acceso il display delle ore totali, lo strumento passa al funzionamento normale. Se il cicalino suona e la spia del separatore d'acqua lampeggia, consultate immediatamente il vostro concessionario Yamaha.

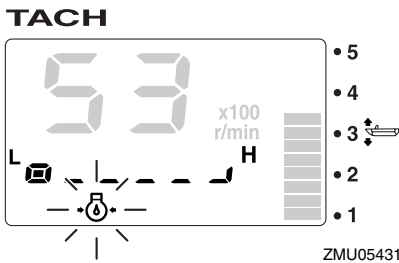
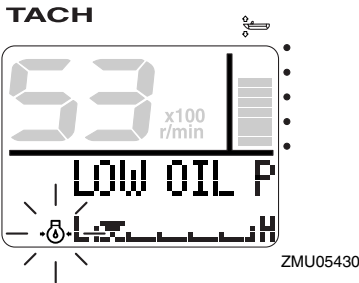
NOTA:

Per fermare il cicalino, premete il pulsante “set” (set) o “mode” (mode).

HMU36130

Spia di bassa pressione olio

Se la pressione dell'olio motore diminuisce troppo, la spia di bassa pressione olio inizia a lampeggiare e il regime del motore scende automaticamente a circa 2000 giri/min.



Spegnete immediatamente il motore se il cicalino suona e la spia di allarme per bassa pressione olio lampeggia. Controllate la quantità d'olio motore e aggiungetene se necessario. Se si è attivata la spia di allarme, ma la quantità d'olio motore è corretta, consultate il vostro concessionario Yamaha.

HCM01601

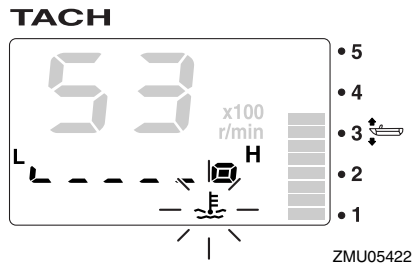
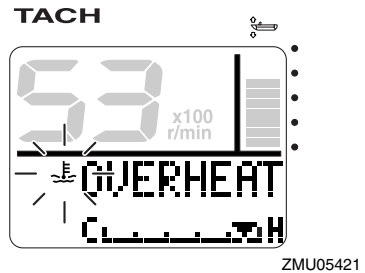
ATTENZIONE

Non continuate a far funzionare il motore se si è attivata la spia bassa pressione olio. Rischiereste di danneggiarlo gravemente.

HMU36221

Allarme per surriscaldamento

Se mentre state navigando la temperatura del motore sale eccessivamente, la spia di surriscaldamento motore inizia a lampeggiare. Il regime del motore scende automaticamente a circa 2000 giri/min.



Se il cicalino suona e si è accesa la spia di surriscaldamento motore, spegnete immediatamente il motore. Controllate se l'entrata dell'acqua di raffreddamento è ostruita.

Strumenti e indicatori

HCM01592

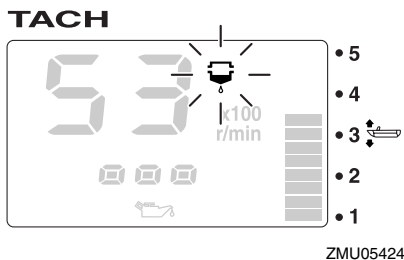
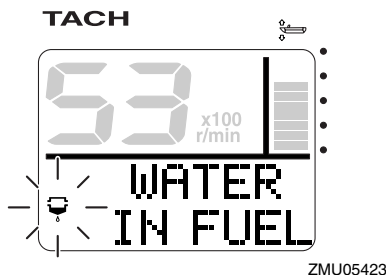
ATTENZIONE

- Non continuate a far funzionare il motore se la spia di surriscaldamento motore lampeggia. Rischiereste di danneggiarlo gravemente.
- Non continuate a far funzionare il motore se si è attivato un dispositivo di allarme. Consultate il vostro concessionario Yamaha se non potete localizzare e riparare il guasto.

HMU36150

Spia del separatore d'acqua

Questa spia lampeggia se nel separatore d'acqua (filtro del carburante) si è accumulata acqua durante la navigazione. In tal caso, spegnete immediatamente il motore e consultate la pagina 83 di questo manuale per scaricare l'acqua dal filtro del carburante. Tornate in porto al più presto e consultate immediatamente un concessionario Yamaha.



HCM00910

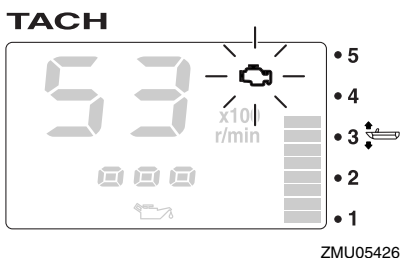
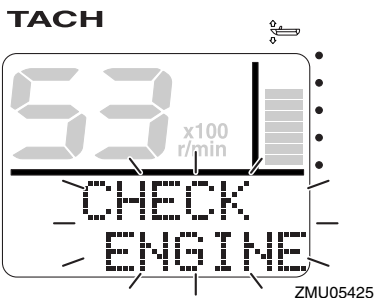
ATTENZIONE

La benzina mischiata con acqua potrebbe provocare danni al motore.

HMU36160

Spia di problemi al motore

Questa spia lampeggia quando il motore non funziona bene durante la navigazione. Tornate in porto al più presto e consultate immediatamente un concessionario Yamaha.



HCM00920

ATTENZIONE

Se questo accade, il motore non funziona bene. Consultate immediatamente un concessionario Yamaha.

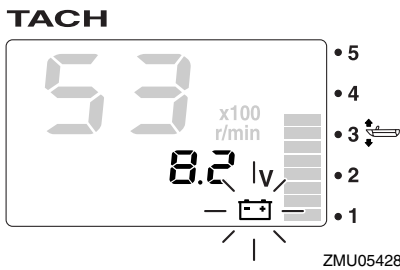
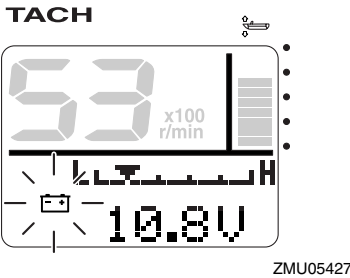
HMU36170

Spia di bassa tensione batteria

Se la tensione della batteria scende, la spia di bassa tensione batteria e il valore di tensione della batteria iniziano a lampeggiare. Se si è accesa la spia di bassa tensione batteria, tor-

Strumenti e indicatori

nate in porto al più presto. Per caricare la batteria consultate il vostro concessionario Yamaha.



HMU36231

6Y8 Indicatori di velocità & misuratori del livello di carburante multifunzione

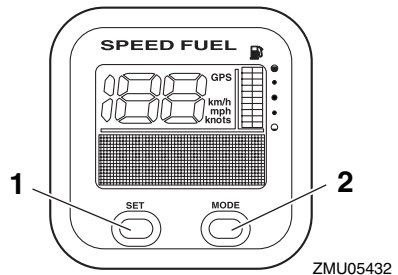
L'indicatore di velocità & misuratore del livello di carburante visualizza la velocità dell'imbarcazione e dispone delle funzioni di misuratore del livello di carburante, display del consumo totale di carburante, display del risparmio di carburante, display del flusso di carburante e display della tensione dell'impianto. Per selezionare il display voluto premete i tasti "set" (set) e "mode" (mode) come spiegato in questa sezione. Se all'unità sono collegati i sensori opzionali, saranno disponibili anche il display della distanza percorsa, il display della temperatura della superficie dell'acqua, il

display dello scandaglio e l'orologio. Per i sensori opzionali consultate il vostro concessionario Yamaha.

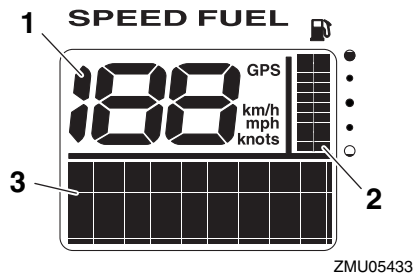
L'indicatore di velocità & misuratore del livello di carburante è disponibile nei tipi rotondo o quadrato. Controllate i dati di funzionamento del vostro tipo d'indicatore di velocità & misuratore del livello di carburante.

Quando accendete per la prima volta l'interruttore generale, tutti i display si accendono per eseguire un test. Dopo pochi secondi, lo strumento passa al modo di funzionamento normale.

Per maggiori informazioni, vedi il manuale operativo allegato allo strumento.

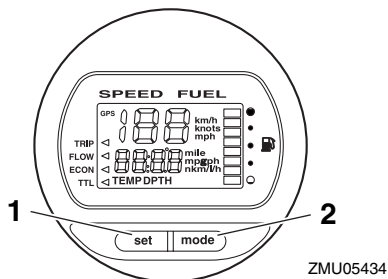


1. Tasto set
2. Tasto mode

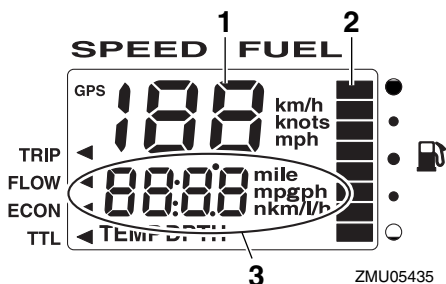


1. Indicatore di velocità
2. Misuratore del livello di carburante
3. Display multifunzione

Strumenti e indicatori



1. Tasto set
2. Tasto mode



1. Indicatore di velocità
2. Misuratore del livello di carburante
3. Display multifunzione

HMU36240

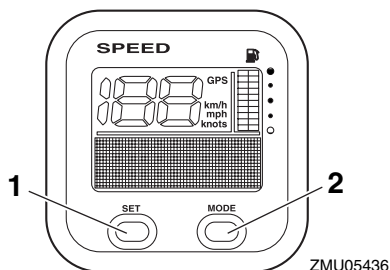
6Y8 Indicatori di velocità multifunzione

L'indicatore di velocità mostra la velocità dell'imbarcazione ed ha le funzioni di misuratore del livello di carburante e display della tensione dell'impianto. Per selezionare il display voluto premete i tasti "set" (set) e "mode" (mode) come spiegato in questa sezione. Inoltre l'indicatore può visualizzare la velocità secondo le unità di misurazione desiderate, chilometri/ora, miglia/ora o nodi. Se all'unità sono collegati i sensori opzionali, saranno disponibili anche il display della distanza percorsa, il display della temperatura della

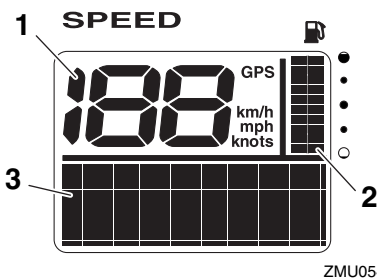
superficie dell'acqua, il display dello scandaglio e l'orologio. Per i sensori opzionali consultate il vostro concessionario Yamaha.

Quando accendete per la prima volta l'interruttore generale, tutti i display si accendono per eseguire un test. Dopo pochi secondi, lo strumento passa al modo di funzionamento normale.

Per maggiori informazioni, vedi il manuale operativo allegato allo strumento.



1. Tasto set
2. Tasto mode



1. Indicatore di velocità
2. Misuratore del livello di carburante
3. Display multifunzione

HMU36250

6Y8 Strumenti di controllo del carburante multifunzione

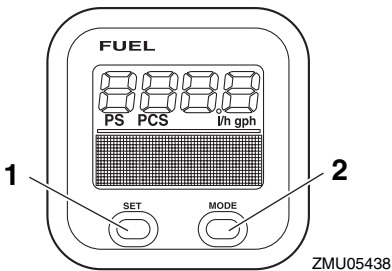
Lo strumento di controllo del carburante dispone delle funzioni di flussometro, display del consumo totale, display del risparmio di carburante e display del carburante restante.

Strumenti e indicatori

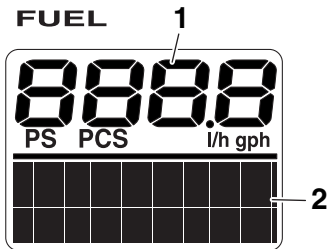
Per selezionare il display voluto premete i tasti “set” (set) e “mode” (mode) come spiegato in questa sezione. Per maggiori informazioni, vedi il manuale operativo allegato allo strumento.

Quando accendete per la prima volta l’interuttore generale, tutti i display si accendono per eseguire un test. Dopo pochi secondi, lo strumento passa al modo di funzionamento normale.

Per maggiori informazioni, vedi il manuale operativo allegato allo strumento.



1. Tasto set
2. Tasto mode



1. Strumento di controllo del carburante
2. Display multifunzione

Sistema di comando del motore

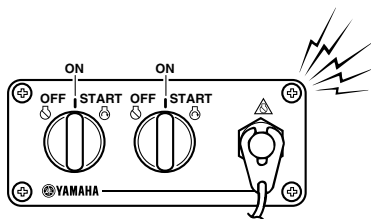
HMU26803

Sistema di allarme

HCM00091

ATTENZIONE

Non continuate a far funzionare il motore se si è attivato un dispositivo di allarme. Consultate il vostro concessionario Yamaha se non potete localizzare e riparare il guasto.



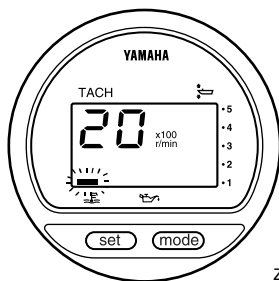
ZMU05827

HMU26827

Allarme per surriscaldamento

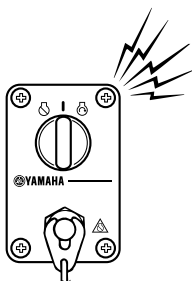
Questo motore è dotato di una spia di surriscaldamento motore. Se la temperatura del motore sale eccessivamente, il dispositivo si attiva.

- Il regime del motore scende automaticamente a circa 2000 giri/min.
- La spia di surriscaldamento motore si accende o lampeggia.



ZMU01757

- Il cicalino suona.



ZMU04583

Se il sistema d'allarme si è attivato, spegnete il motore e controllate le entrate dell'acqua di raffreddamento:

- Controllate l'angolo di trim per assicurarvi che l'entrata dell'acqua di raffreddamento sia sommersa.
- Controllate se l'entrata dell'acqua di raffreddamento è ostruita.

Motori appaiati:

Se si accende la spia di surriscaldamento di un motore, il motore rallenta. Per spegnere l'allarme del motore che non si è surriscaldato, spegnete l'interruttore generale del motore che si surriscalda. Se il sistema d'allarme si è attivato, spegnete il motore e sollevatelo per controllare se l'entrata dell'acqua di raffreddamento è ostruita. Se il sistema d'allarme resta attivato, sollevate il motore surriscaldato e tornate in porto.

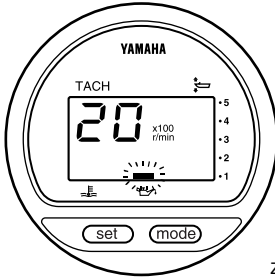
HMU35025

Allarme per bassa pressione olio

Se la pressione dell'olio scende troppo, si attiva il dispositivo di allarme.

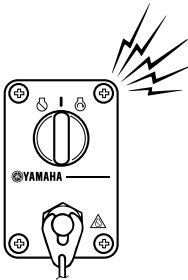
- Il regime scende automaticamente a circa 2000 giri/min. La spia di bassa pressione olio si accende o lampeggia.

Sistema di comando del motore

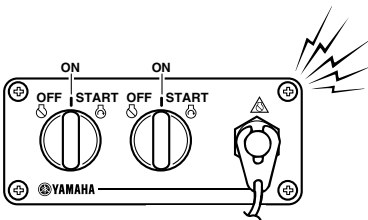


ZMU01828

- Il cicalino suona.



ZMU04583



ZMU05827

Se si è attivato il sistema d'allarme, spegnete il motore non appena potete farlo in tutta sicurezza. Controllate il livello dell'olio e aggiungetene quanto è necessario. Se il livello dell'olio è normale e il dispositivo di allarme non si spegne, consultate il vostro concessionario Yamaha.

Motori appaiati:

Installazione

HMU26902

Installazione

Le informazioni fornite in questa sezione lo sono solo a scopo di riferimento. È impossibile fornire istruzioni complete per ciascuna combinazione possibile di imbarcazione e di motore. Un montaggio corretto dipende in parte dall'esperienza e dalla specifica combinazione imbarcazione/motore.

HWM01590

AVVERTENZA

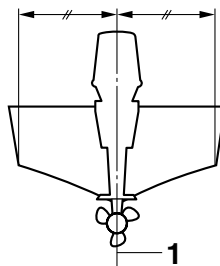
- Se montate sull'imbarcazione un motore di potenza eccessiva rischiate di renderla estremamente instabile. Non installate un motore fuoribordo i cui cavalli vapore superino la potenza massima indicata sulla targhetta del costruttore dell'imbarcazione. Se l'imbarcazione è priva di targhetta, consultate il suo costruttore.
- Il montaggio sbagliato del motore fuoribordo può dare luogo a condizioni pericolose, come scarsa maneggevolezza, perdita di controllo o rischi di incendio. Per i modelli montati fissi, il vostro concessionario o qualsiasi altra persona esperta di montaggio possono montare il motore fuoribordo.

HMU33481

Montare il motore fuoribordo

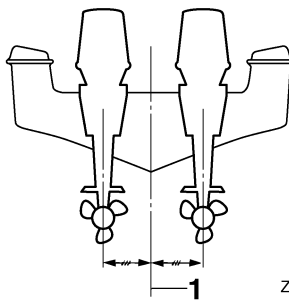
Il motore fuoribordo deve essere montato in modo che l'imbarcazione sia bene equilibrata. Altrimenti potrebbe essere dura da governare. Nelle imbarcazioni a motore unico, il motore fuoribordo deve essere montato sulla mezzeria (linea di sottochiglia dell'imbarcazione). Nelle imbarcazioni a motori appaiati, i motori fuoribordo vanno montati equidistanti dalla mezzeria. Consultate il vostro concessionario Yamaha oppure il costruttore dell'im-

barcazione per ulteriori informazioni su come determinare la posizione di montaggio corretta.



ZMU01760

1. Mezzeria (linea di sottochiglia)



ZMU05141

1. Mezzeria (linea di sottochiglia)

HMU26931

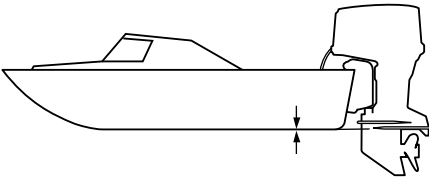
Altezza di montaggio (carena)

L'altezza di montaggio del vostro motore fuoribordo incide sulla sua efficienza ed affidabilità. Se è montato troppo alto, l'eventuale ventilazione dell'elica fa ridurre la propulsione per via dell'eccessivo slittamento dell'elica; inoltre è possibile che dalle entrate d'aspirazione dell'impianto di raffreddamento non entri abbastanza acqua, provocando il surriscaldamento del motore. Se il motore è montato troppo basso, la resistenza opposta all'acqua aumenta, riducendo in tal modo l'efficienza e le prestazioni del motore.

Nella maggior parte dei casi, il motore fuoribordo va montato in modo che la piastra anticavitazione sia allineata con il fondo

dell'imbarcazione. Sull'altezza di montaggio ottimale del motore fuoribordo incide anche la combinazione imbarcazione/motore e l'uso che intendete farne. Dei percorsi di prova con altezze diverse possono aiutarvi a stabilire quale sia l'altezza di montaggio ottimale. Consultate il vostro concessionario Yamaha oppure il costruttore dell'imbarcazione per ulteriori informazioni su come determinare l'altezza di montaggio corretta.

bastanza acqua da causare gravi danni al motore. Eliminate la causa degli spruzzi.



ZMU01762

HCM01630

ATTENZIONE

- Durante le prove in acqua, controllate la spinta idrostatica dell'imbarcazione, da ferma, con il suo carico massimo. Controllate che il livello statico dell'acqua sulla sede dello scarico sia abbastanza basso da evitare che l'acqua entri nella testa di pompa quando l'acqua si solleva a causa delle onde mentre il motore fuoribordo non sta funzionando.
- Un'altezza sbagliata di montaggio del motore oppure ostacoli allo scorrimento dell'acqua (come il design o lo stato dell'imbarcazione, o accessori come scalette dello specchio di poppa o eco-scandagli) possono dare luogo a spruzzi durante la navigazione. Se il motore funziona costantemente in presenza di spruzzi d'acqua, dalla presa d'aspirazione sulla carenatura potrebbe entrare ab-

Funzionamento

HMU36380

Primo uso del motore

HMU36390

Mettere olio motore

Il motore esce dalla fabbrica senza olio motore. Se il vostro rivenditore non lo ha fatto, dovette aggiungere l'olio prima di mettere in funzione il motore. **ATTENZIONE: Per evitare di danneggiarlo seriamente, controllate che nel motore ci sia olio al momento del suo primo funzionamento.** [HCM01780]

Il motore viene spedito con la seguente etichetta, che deve essere rimossa dopo aver aggiunto olio motore per la prima volta. Per maggiori informazioni sul controllo del livello dell'olio motore, vedi a pagina 44.



ZMU01710

HMU30174

Rodaggio del motore

Il vostro nuovo motore ha bisogno di un periodo di rodaggio per permettere un'usura uniforme delle superfici accoppiate delle parti mobili. Un buon rodaggio contribuisce ad assicurare il buon funzionamento e una più lunga durata del motore. **ATTENZIONE: Se non osservate la procedura di rodaggio rischiate di abbreviare la durata utile del motore o addirittura di danneggiarlo gravemente.** [HCM00801]

HMU27084

Procedura per i modelli a 4 tempi

Il vostro nuovo motore ha bisogno di un periodo di rodaggio di dieci ore per permettere un'usura uniforme delle superfici accoppiate

delle parti mobili. Un buon rodaggio contribuisce ad assicurare il buon funzionamento e una più lunga durata del motore.

NOTA:

Se non osservate la procedura di rodaggio rischiate di abbreviare la durata utile del motore o addirittura di danneggiarlo gravemente. Fate funzionare il motore in acqua, sotto carico (a marcia ingranata e con l'elica installata) nel modo seguente. Per dieci ore, per rodare il motore, evitate lunghi periodi al minimo, acque agitate e zone affollate.

1. Per la prima ora di funzionamento:
Fate andare il motore a regimi variabili, fino a 2000 giri/min. o a mezzo gas circa.
2. Per la seconda ora di funzionamento:
Aumentate il regime del motore quanto basta per far planare l'imbarcazione, evitando però di dare tutto gas, quindi scalate il gas mantenendo l'imbarcazione a regime di planata.
3. Otto ore restanti:
Fate funzionare il motore a qualsiasi regime. Tuttavia evitate di spingere il motore a tutto gas per più di 5 minuti alla volta.
4. Dopo le prime 10 ore:
Usate normalmente il motore.

HMU36400

Conoscere la propria imbarcazione

Imbarcazioni diverse si comportano in modo diverso. Mentre imparate a conoscere il comportamento della vostra imbarcazione in condizioni diverse e con diversi angoli di trim, agite con la massima prudenza (vedi a pagina 51).

HMU36412

Controlli prima di avviare il motore

HWM01920

AVVERTENZA

Se uno qualsiasi dei controlli prima dell'avviamento del motore indica un guasto, procedete alla verifica ed alla riparazione prima di far funzionare il motore fuoribordo. In caso contrario potrebbe prodursi un incidente.

HCM00120

ATTENZIONE

Non avviate il motore fuori dall'acqua. Potrebbe surriscaldarsi e risultare gravemente danneggiato.

HMU36420

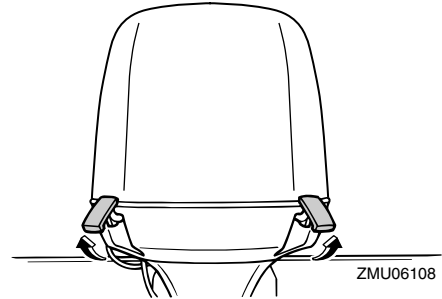
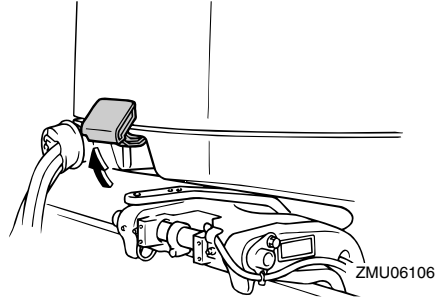
Livello del carburante

Verificate di avere carburante sufficiente per coprire la distanza prevista. Una buona abitudine è quella di prevedere 1/3 del carburante per arrivare a destinazione, 1/3 per tornare, e 1/3 come riserva per le emergenze. Con l'imbarcazione orizzontale sul rimorchio o in acqua, ruotate la chiave su "ON"(on) e controllate il livello del carburante. Per le istruzioni sul rifornimento di carburante, vedi a pagina 46.

HMU36431

Rimuovere la calandra

Per effettuare i controlli che seguono è necessario togliere la calandra del motore. Per togliere la calandra del motore, sbloccate tutte le leve di aggancio/sgancio e sollevate la calandra.



HMU36442

Impianto del carburante

HWM00060

AVVERTENZA

La benzina e i suoi vapori sono altamente infiammabili ed esplosivi. State lontani da scintille, sigarette, fiamme o altre fonti di accensione.

HWM00910

AVVERTENZA

Le perdite di carburante possono provocare incendi o esplosioni.

- Controllate regolarmente che non vi siano perdite di carburante.
- Se scoprite delle perdite di carburante, fate riparare l'impianto del carburante da un meccanico qualificato. Delle riparazioni eseguite male possono rendere insicuro l'uso del motore fuoribordo.

Funzionamento

HMU36450

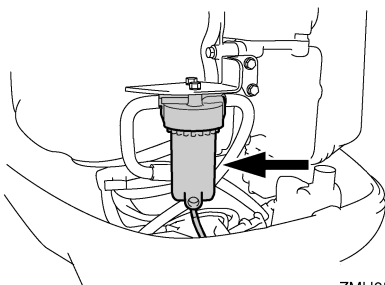
Controllo delle perdite di carburante

- Controllate sotto la calandra e nell'imbarcazione che non vi siano perdite di carburante o vapori di benzina.
- Accertatevi che i raccordi del condotto del carburante siano stretti bene.
- Controllate i condotti del carburante per accertarvi che non vi siano fessure, rigonfiamenti, o altri danni.

HMU37320

Controllo del filtro del carburante

Controllate che il filtro del carburante sia pulito e senza tracce di acqua. Se nel carburante è presente acqua, o se è presente una quantità significativa di residui, è necessario far controllare e pulire il serbatoio del carburante da un concessionario Yamaha.



ZMU05491

HMU36460

Comandi

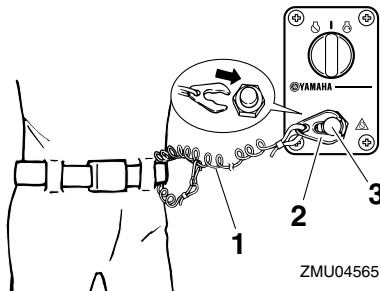
- Girate la ruota del timone completamente a destra e poi completamente a sinistra. Assicuratevi che il funzionamento sia scorrevole e uniforme su tutta la corsa, senza incepparsi e senza gioco eccessivo.
- Muovete varie volte le leve dell'acceleratore, per assicurarvi che scorrano uniformemente. Il funzionamento dev'essere scorrevole per tutta la corsa, e le leve devono tornare completamente in posizione di minimo.

- Guardate se sotto la calandra vi sono collegamenti dei cavi dell'acceleratore e del cambio allentati o danneggiati.

HMU36481

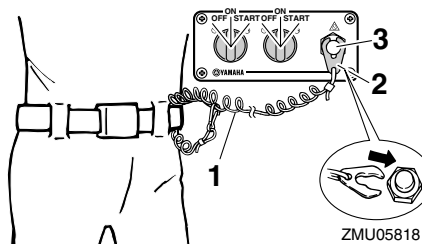
Tirante di spegnimento di emergenza del motore

Controllate gli eventuali danni sul tirante di spegnimento di emergenza del motore, come tagli, rotture o usura.



ZMU04565

1. Tirante
2. Forcella
3. Interruttore di spegnimento di emergenza del motore



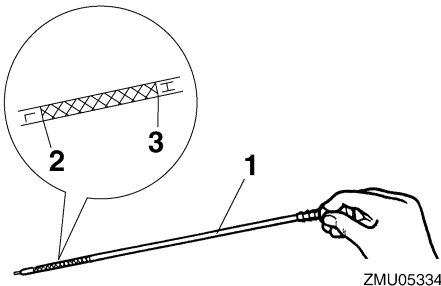
ZMU05818

1. Tirante
2. Forcella
3. Interruttore di spegnimento di emergenza del motore

HMU37061

Olio motore

1. Mettete dritto (non inclinato) il motore fuoribordo. **ATTENZIONE: Se il motore non è a livello, il livello d'olio indicato dall'astina potrebbe non essere esatto.** [HCM01790]
2. Togliete la calandra.
3. Togliete l'astina di livello dell'olio e pulitela a fondo.
4. Inserite l'astina di livello ed estraetela nuovamente. Assicuratevi di inserire l'astina di livello bene a fondo nella sua guida, per evitare che la misurazione del livello di olio sia sbagliata.
5. Controllate il livello dell'olio usando l'astina di livello per essere sicuri che stia tra il riferimento di livello max. "H" e il riferimento di livello min. "L". Consultate il concessionario Yamaha se il livello dell'olio non rientra nelle specifiche oppure se appare lattiginoso o sporco.



ZMU05334

1. Astina di livello olio
2. Indicazione del livello inferiore "L"
3. Indicazione del livello superiore "H"

HMU27151

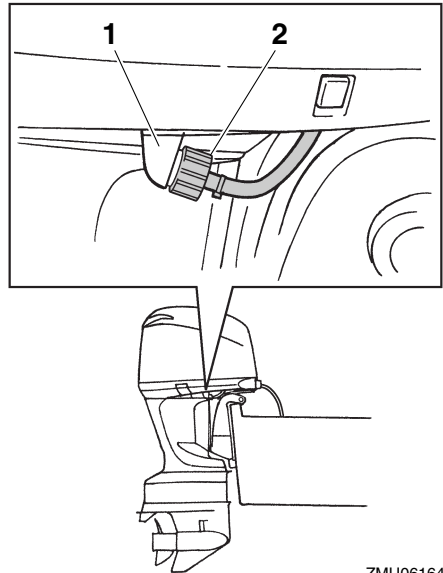
Motore

- Controllate il motore e il suo montaggio.
- Guardate se vi sono viti e bulloni allentati o danneggiati.
- Controllate eventuali danni all'elica.
- Controllate le perdite d'olio.

HMU36490

Dispositivo di lavaggio

Controllate che il connettore della manichetta di lavaggio del dispositivo di lavaggio sia bene avvitato sul raccordo della bacinella. **ATTENZIONE: Se il dispositivo di lavaggio non è correttamente collegato, l'acqua di raffreddamento può fuoriuscire e il motore può surriscaldarsi durante il funzionamento.** [HCM01800]



ZMU06164

1. Raccordo
2. Dispositivo di lavaggio

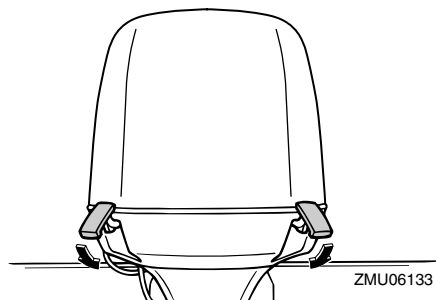
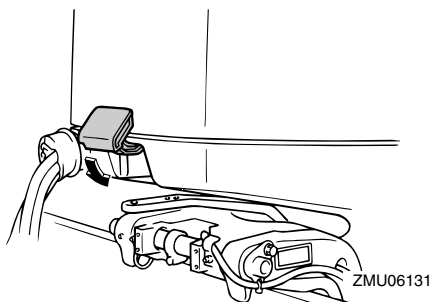
HMU36940

Installare la carenatura

1. Controllate che tutte le leve di aggancio/sgancio della carenatura siano sgancciate.
2. Assicuratevi che la tenuta in gomma sia al suo posto tutto intorno al motore.
3. Sistemate la calandra sopra la tenuta.
4. Assicuratevi che sia correttamente alloggiata nella tenuta di gomma.

Funzionamento

5. Spostate le leve per agganciare la carenatura come illustrato. **ATTENZIONE:** Se la carenatura non è correttamente installata, gli spruzzi d'acqua che si infiltrano sotto di essa possono danneggiare il motore, oppure può volare via per effetto dell'alta velocità. [HCM01990]



Dopo averla installata, controllate il raccordo della calandra spingendola con entrambe le mani. Se la calandra continua ad essere lenta, fatela riparare dal vostro concessionario Yamaha.

HMU29158

Controllo dell'impianto di Trim-Tilt elettroidraulico

HWM01930

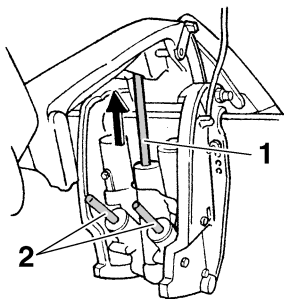
AVVERTENZA

- Non state mai sotto il piede del motore quando questo è sollevato, neanche se la leva di supporto tilt è bloccata. Qualora

il motore fuoribordo dovesse cadere accidentalmente potreste riportare gravi ferite.

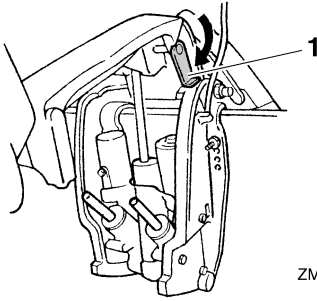
- Un arto potrebbe restare schiacciato tra il motore e la staffa di bloccaggio quando il motore viene messo in assetto o inclinato.
- Accertatevi che non vi sia nessuno accanto al motore fuoribordo prima di eseguire questo test.

1. Controllate l'impianto PTT per vedere se vi sono segni di perdite d'olio.
2. Azionate ciascuno degli interruttori PTT sul telecomando e la bacchetta del motore per controllare che funzionino tutti.
3. Inclinate verso l'alto il motore fuoribordo e controllate che l'asta di tilt e le aste di trim siano completamente spinte fuori.



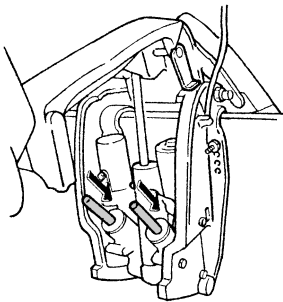
ZMU05471

1. Asta di tilt
 2. Aste di trim
4. Usate la leva di supporto tilt per bloccare il motore in posizione up. Azionate brevemente l'interruttore tilt down affinché il motore sia sostenuto dalla leva di supporto tilt.



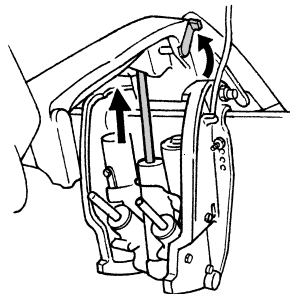
ZMU05472

1. Leva di supporto tilt
5. Controllate che l'asta di tilt e le aste di trim siano esenti da corrosione e altri difetti.
6. Azionate l'interruttore tilt down finché le aste di trim non sono completamente rientrate nei cilindri.



ZMU05473

7. Azionate l'interruttore trim up finché l'asta di tilt non è completamente estesa. Sganciate la leva di supporto tilt.



ZMU01885

8. Abbassate il motore fuoribordo. Controllate che l'asta di tilt e le aste di trim funzionino in modo scorrevole.

HMU36581

Batteria

Assicuratevi che la batteria sia in buone condizioni e completamente carica. Verificate che i collegamenti della batteria siano puliti, bloccati e coperti con rivestimento isolante. I contatti elettrici e i cavi della batteria devono essere puliti e collegati nel modo corretto, altrimenti la batteria non potrà avviare il motore. Per i controlli da effettuare sulla vostra batteria specifica, consultate le istruzioni del fabbricante.

HMU30022

Fare rifornimento di carburante

HWM01830

AVVERTENZA

- La benzina e i suoi vapori sono altamente infiammabili ed esplosivi. Fate rifornimento rispettando sempre questa procedura per limitare i rischi d'incendio e d'esplosione.
- La benzina è tossica e può provocare lesioni o morte. Maneggiatela con attenzione. Non aspirate mai la benzina con la bocca. Qualora doveste ingoiare benzina o aspirare una forte quantità di vapori, o se la benzina vi schizza negli occhi, consultate immediatamente un medico. Lavate subito la pelle con acqua e sapone in caso di contatto con la benzina. Se la benzina schizza sui vostri indumenti cambiateli immediatamente.

1. Spegnete il motore.
2. Assicuratevi di essere in un'area esterna ben ventilata, saldamente ormeggiati o rimorchiati.
3. Assicuratevi che non ci sia nessuno nell'imbarcazione.

Funzionamento

4. Non fumate, e state lontani da scintille, fiamme, scariche d'elettricità statica o altre fonti di accensione.
5. Se usate un serbatoio portatile per conservare e versare il carburante, adoperate esclusivamente il modello locale approvato per BENZINA.
6. Per evitare scintille elettrostatiche, toccate l'ugello del carburante con l'apertura del serbatoio o con un imbuto.
7. Riempite il serbatoio del carburante, ma senza eccedere. Se la temperatura aumenta, il carburante può espandersi e traboccare.
8. Serrate saldamente il tappo del serbatoio.
9. Asciugate immediatamente tutti gli schizzi di benzina con stracci asciutti. Smaltiteli in modo sicuro. Rispettate le leggi o norme locali.

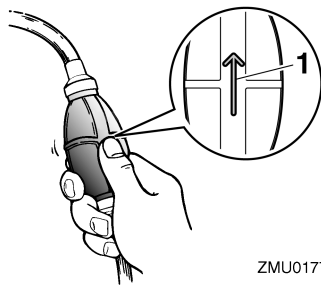
HMU27451

Funzionamento del motore

HMU31811

Adescamento dell'impianto del carburante

1. Se l'imbarcazione è dotata di giunto o di rubinetto del carburante, collegate saldamente il condotto del carburante al giunto oppure aprite il rubinetto.
2. Schiacciate la pompa di adescamento, con il segno della freccia puntato verso l'alto, finché non la sentite diventare dura.



ZMU01770

1. Freccia

HMU27492

Avviamento del motore

HWM01600

AVVERTENZA

Prima di avviare il motore, accertatevi che l'imbarcazione sia saldamente ormeggiata e di poterla governare senza incontrare ostacoli. Controllate che nell'acqua intorno a voi non vi siano bagnanti.

HMU27628

Modelli con avviamento elettrico e telecomando

HWM01840

AVVERTENZA

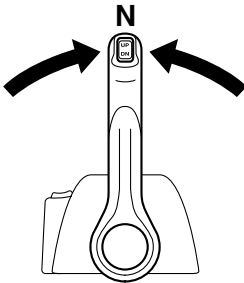
- Se il pilota cade fuori bordo e non ha aganciato il tirante di spegnimento di emergenza del motore, l'imbarcazione potrebbe allontanarsi senza controllo. Durante la marcia, fissate saldamente il tirante di spegnimento di emergenza del motore a un vostro indumento, oppure al braccio o alla gamba. Non fissate il tirante ad indumenti che potrebbero strapparsi. Disponete il tirante in modo che non possa rimanere impigliato, impedendone così il funzionamento.
- Evitate di tirare accidentalmente il tirante durante il normale funzionamento. La perdita di potenza del motore comporta la perdita di controllo del timone. Inoltre, con la perdita di potenza, l'imbarcazione

può rallentare repentinamente. Questo rischia di proiettare in avanti le persone e gli oggetti a bordo.

1. Mettete in folle “N” (neutral) la leva del telecomando.

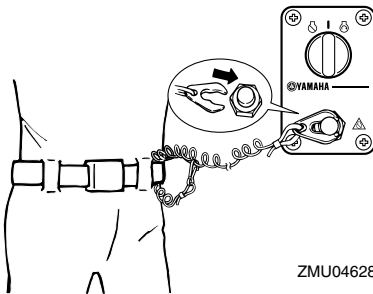
NOTA:

Il dispositivo di protezione dall'avviamento in marcia impedisce di avviare il motore se non è in folle.

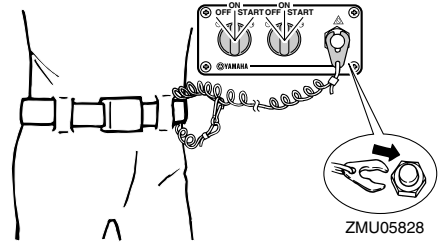


ZMU04588

2. Fissate saldamente il tirante di spegnimento di emergenza del motore a un vostro indumento, oppure al braccio o alla gamba. Quindi inserite la forcella all'altra estremità del tirante nell'interruttore di spegnimento di emergenza del motore.



ZMU04628

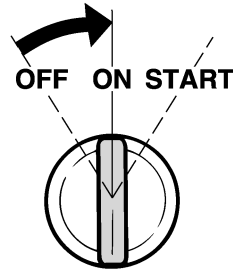


ZMU05828

3. Posizionate l'interruttore generale su “ON” (on).

NOTA:

Motori appaiati: Quando viene acceso l'interruttore generale, il cicalino entra in funzione per pochi secondi e quindi si spegne automaticamente. Il cicalino entra in funzione anche quando uno dei due motori si ingolfa.



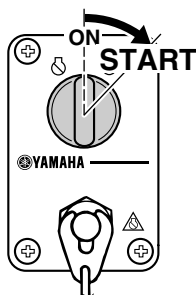
ZMU01773

4. Mettete l'interruttore generale su “START” (start) e tenetelo per 5 secondi al massimo.
5. Non appena il motore è partito, lasciate tornare l'interruttore generale su “ON” (on). **ATTENZIONE: Non posizionate mai l'interruttore generale su “START” (start) mentre il motore sta funzionando. Non fate girare il motorino di avviamento per più di 5 secondi. Se il motorino d'avviamento viene fatto girare senza interruzione per più di 5 secondi la batteria si scarica molto**

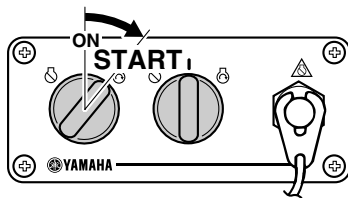
Funzionamento

presto, rendendo impossibile avviare il motore. Inoltre può risultare danneggiato anche lo starter. Se il motore non parte dopo 5 secondi di avviamento, riportate su "ON" (on) l'interruttore generale, aspettate 10 secondi, quindi provate di nuovo ad avviare il motore.

[HCM00192]



ZMU04596



ZMU05830

HMU36510

Controlli dopo l'avviamento del motore

HMU36520

Acqua di raffreddamento

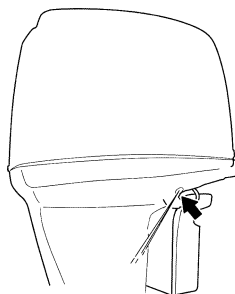
Controllate che dall'uscita di controllo dell'acqua di raffreddamento esca un getto d'acqua continuo. Un getto d'acqua costante dall'uscita di controllo dimostra che la pompa dell'acqua sta pompando acqua attraverso i passaggi di raffreddamento. Se i passaggi di

raffreddamento sono gelati, potrebbe volerci un poco perché l'acqua cominci a scorrere dall'uscita di controllo.

HCM01810

ATTENZIONE

Se non vi è un getto costante di acqua dall'uscita di controllo mentre il motore è in funzionamento, questo potrebbe surriscaldarsi e risultare gravemente danneggiato. Arrestate il motore e controllate se l'entrata dell'acqua di raffreddamento sul piede o l'uscita di controllo dell'acqua di raffreddamento sono ostruite. Consultate il vostro concessionario Yamaha se non potete localizzare e riparare il guasto.



ZMU05169

Controllate che non vi siano perdite d'acqua dai giunti tra il coperchio dello scarico, la testata e il carter dell'albero motore.

HMU27670

Riscaldare il motore

HMU30036

Modelli ad avviamento elettrico

1. Per le migliori prestazioni operative e accelerazione, lasciate riscaldare il motore al minimo per 3 minuti dopo averlo avviato. Se non osservate questo accorgimento rischiate di abbreviare la durata del motore.
2. Verificate che la spia bassa pressione olio resti spenta dopo avere avviato il motore. **ATTENZIONE: Se la spia di bassa pressione olio lampeggia dopo che**

avete avviato il motore, spegnetelo. In caso contrario potrebbe risultare gravemente danneggiato. Controllate il livello dell'olio e aggiungetene se necessario. Consultate il vostro concessionario Yamaha se non riuscite a identificare la causa dell'accensione della spia di bassa pressione olio.

[HCM01830]

HMU36530

Controlli dopo il riscaldamento del motore

HMU36540

Innestare le marce

Con l'imbarcazione solidamente ormeggiata, e senza accelerare, verificate che il motore passi dolcemente alla marcia avanti e in retromarcia e poi nuovamente in folle.

HMU31721

Interruttori di spegnimento

- Controllate che posizionando l'interruttore generale in posizione "OFF" (off) il motore si spenga.
- Controllate che togliendo la forcella dall'interruttore di spegnimento di emergenza del motore il motore si spenga.
- Accertatevi che il motore non possa essere avviato quando la forcella non è inserita nell'interruttore di spegnimento di emergenza del motore.

HMU31730

Innestare le marce

HWM00180

AVVERTENZA

Prima di ingranare la marcia, controllate che nell'acqua intorno all'imbarcazione non vi siano bagnanti od ostacoli.

HCM01610

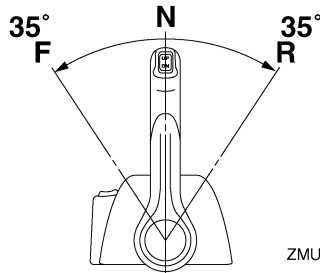
ATTENZIONE

Fate scaldare il motore prima di ingranare la marcia. Quando il motore è caldo, il minimo può essere più alto del normale. Un

minimo sostenuto può impedirvi di rimettere il cambio in folle. Se questo accade, spegnete il motore, mettetelo in folle, quindi riavviate il motore e lasciatelo scaldare.

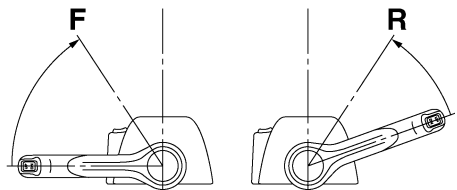
Per cambiare da folle

1. Sollevate la levetta di blocco folle (se presente).
2. Con movimento deciso e sicuro, spostate la leva del telecomando in avanti (per la marcia avanti) o indietro (per la retromarcia) di circa 35° (avvertirete un fermo).



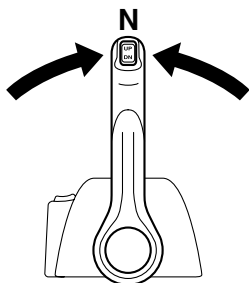
Per cambiare da marcia avanti/retromarcia in folle

1. Chiudete il gas in modo che il motore rallenti fino al minimo.



2. Quando il motore è al minimo, con movimento deciso e sicuro spostate la leva del telecomando in posizione folle.

Funzionamento



ZMU04588

HMU31742

Arresto dell'imbarcazione

HWM01510

AVVERTENZA

- Non usate la retromarcia per far rallentare o arrestare l'imbarcazione in quanto potreste perdere il controllo, cadere fuori bordo o urtare violentemente la ruota del timone o altre parti dell'imbarcazione. Questo potrebbe comportare il rischio di gravi danni fisici. Potrebbe inoltre danneggiare il meccanismo del cambio.
- Non inserite la retromarcia mentre procedete a velocità di planata. Rischiate di perdere il controllo dell'imbarcazione, danneggiarla o imbarcare acqua.

L'imbarcazione non è dotata di impianto dei freni separato. Essa viene arrestata dalla resistenza dell'acqua quando la leva di accelerazione viene rimessa sul minimo. La distanza d'arresto varia in base al peso lordo, le condizioni del mare e la direzione del vento.

HMU27821

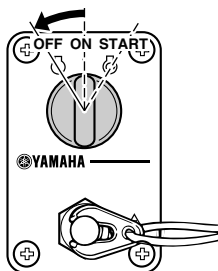
Arrestare il motore

Prima di arrestare il motore, lasciatelo raffreddare per qualche minuto al minimo o a basso regime. Sconsigliamo di arrestare il motore subito dopo averlo fatto funzionare ad alto regime.

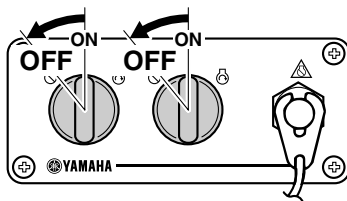
HMU31831

Procedura

1. Posizionate l'interruttore generale su "OFF" (off).



ZMU04599



ZMU05833

2. Togliete la chiave se dovete lasciare l'imbarcazione senza sorveglianza.

NOTA:

Il motore può essere arrestato anche agendo sul tirante per fare uscire la forcella dall'interruttore di spegnimento di emergenza del motore, e posizionando poi la chiave su "OFF" (off).

HMU27862

Assetto del motore fuoribordo

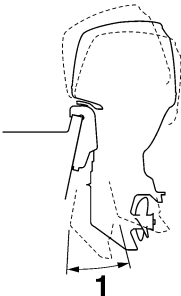
HWM00740

AVVERTENZA

Un assetto eccessivo per le condizioni di funzionamento (troppo alto o troppo basso) potrebbe rendere instabile l'imbarcazione e rendere più difficili le virate. Sono tutti fattori che aumentano le probabilità di

incidente. Se sentite che l'imbarcazione è instabile e dura alla virata, rallentate e/o regolate di nuovo l'angolo di trim.

L'angolo di trim del motore fuoribordo aiuta a determinare la posizione della prua dell'imbarcazione nell'acqua. Un angolo di trim corretto contribuirà a migliorare le prestazioni e l'economia di carburante, riducendo l'affaticamento del motore. Un angolo di trim corretto dipende dalla combinazione di imbarcazione, motore ed elica. Sull'assetto corretto influiscono anche variabili quali il carico dell'imbarcazione, le condizioni del mare e la velocità d'esercizio.



ZMU05170

1. Angolo di trim operativo

HMU27885

Regolazione dell'angolo di trim (Trim-Tilt elettroidraulico)

HWM00753

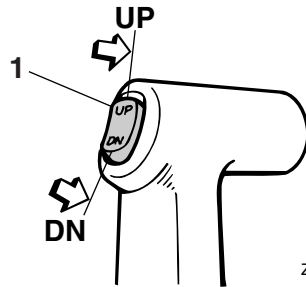
AVVERTENZA

- Accertatevi che attorno al motore fuoribordo non vi siano persone quando regolate l'angolo di trim. Un arto potrebbe restare schiacciato tra il motore e la staffa di bloccaggio quando il motore viene messo in assetto o inclinato.
- Siate cauti quando provate una posizione di trim per la prima volta. Aumentate gradualmente la velocità e osservate

qualsiasi segno di instabilità o difficoltà di controllo. Un angolo di trim inadeguato può causare la perdita del controllo.

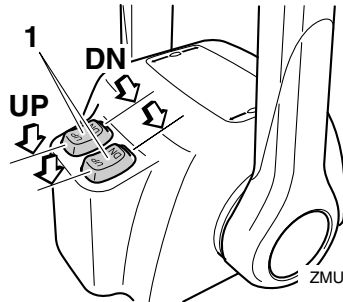
- Se la bacinella è dotata di interruttore PTT, usatelo solo quando l'imbarcazione è completamente ferma e a motore spento. Non regolate l'angolo di trim usando questo interruttore quando l'imbarcazione è in movimento.

Regolate l'angolo di trim del motore fuoribordo usando l'interruttore PTT.



ZMU04193

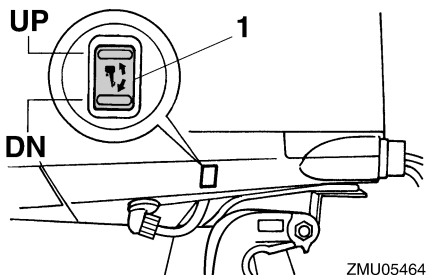
1. Interruttore PTT



ZMU04601

1. Interruttore PTT

Funzionamento



ZMU05464

1. Interruttore PTT

Per sollevare la prua (trim-out), premete l'interruttore "UP" (up).

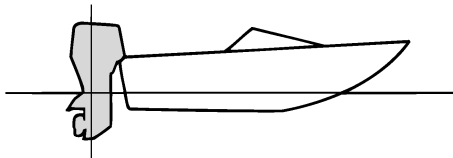
Per abbassare la prua (trim-in), premete l'interruttore "DN" (down).

Fate dei percorsi di prova con il trim regolato ad angoli differenti per trovare la posizione che offre le migliori prestazioni con la vostra imbarcazione e le condizioni di funzionamento.

HMU27911

Regolazione dell'assetto dell'imbarcazione

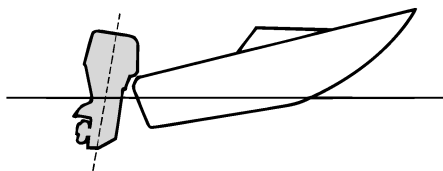
Quando l'imbarcazione plana, la posizione positiva (la prua si alza) produce minore resistenza, maggiore stabilità ed efficienza. Questo accade generalmente quando la linea di sottochiglia dell'imbarcazione è sollevata da 3 ai 5 gradi. Con la posizione positiva (la prua si alza), l'imbarcazione può tendere maggiormente a virare da un lato o dall'altro. Compensate con il timone. Anche la pinna direzionale può essere regolata in modo da compensare quest'effetto. Quando la prua dell'imbarcazione è abbassata, risulta più facile decollare da fermo in planata.



ZMU01784

Posizione positiva (la prua si alza)

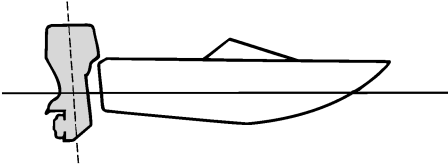
Un trim-out eccessivo solleverà troppo dall'acqua la prua dell'imbarcazione. Prestazioni ed economia diminuiscono, poiché lo scafo spinge l'acqua e la resistenza all'aria è maggiore. Un trim-out eccessivo può anche causare la ventilazione dell'elica, riducendo ulteriormente le prestazioni, e l'imbarcazione potrebbe "delfinare" (saltare sull'acqua), col rischio di scaraventare pilota e passeggeri fuori bordo.



ZMU01785

Posizione negativa (la prua si abbassa)

Un trim-in eccessivo costringe l'imbarcazione a "solcare" l'acqua, diminuendo il risparmio di carburante e rendendo difficoltosa l'accelerazione. Inoltre navigare a regimi elevati con un trim-in eccessivo rende l'imbarcazione instabile. La resistenza a prua aumenta enormemente, aumentando il rischio di "sbandamenti" laterali e rendendo le manovre difficoltose e pericolose.



ZMU01786

NOTA:

A seconda del tipo d'imbarcazione, l'angolo di trim del motore fuoribordo può avere un certo effetto sull'assetto dell'imbarcazione in navigazione.

HMU27944

Sollevare e abbassare il motore

Se prevedete che rimanga spento per un certo periodo di tempo, o se l'imbarcazione è ormeggiata in acque basse, dovete sollevare il motore fuoribordo per proteggere l'elica e il piede dai danni provocati dall'urto contro gli ostacoli oltre che per ridurre la corrosione dovuta al sale.

HWM01541

AVVERTENZA

Accertatevi che non vi siano persone attorno quando sollevate e abbassate il motore fuoribordo. Un arto potrebbe restare schiacciato tra il motore e la staffa di bloccaggio quando il motore viene messo in assetto o inclinato.

HCM00991

ATTENZIONE

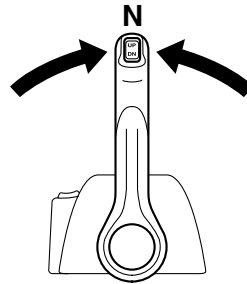
- Prima di sollevare il motore fuoribordo, eseguite la procedura spiegata in "Arrestare il motore", in questo stesso capitolo. Non sollevate mai il motore fuoribordo mentre sta funzionando. Potrebbe surriscaldarsi e subire gravi danni.

- Per evitare che i passaggi dell'acqua di raffreddamento si gelino quando la temperatura ambiente è di 5°C o inferiore, sollevate il motore fuoribordo 30 secondi o più dopo averlo fermato.

HMU32723

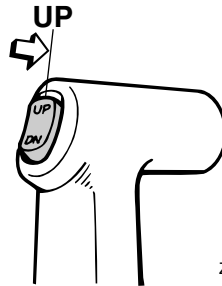
Procedura per sollevare il motore (modelli con Trim-Tilt elettroidraulico)

1. Mettete in folle la leva del telecomando.



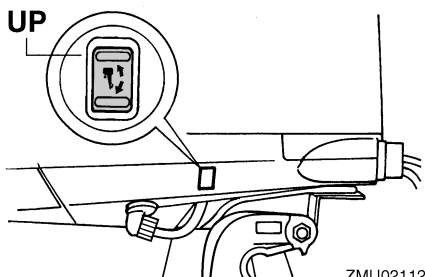
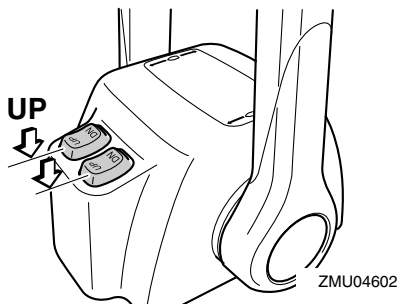
ZMU04588

2. Premete l'interruttore PTT "UP" (up) finché il motore fuoribordo è completamente sollevato.

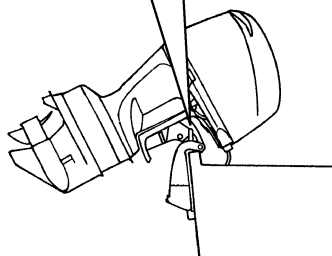
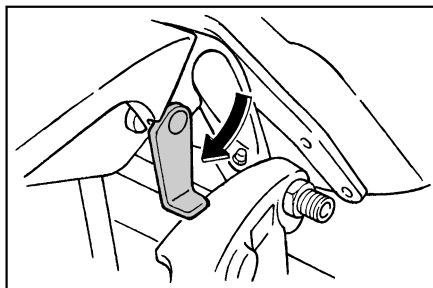


ZMU04194

Funzionamento

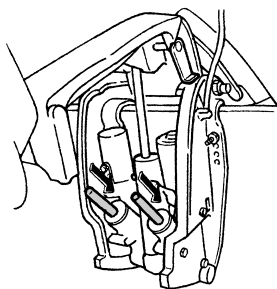


3. Tirate verso di voi la leva di supporto tilt per sostenere il motore. **AVVERTENZA!** Dopo avere inclinato il motore fuoribordo, non dimenticate di sostenerlo con la leva o la manopola di supporto tilt. In caso contrario il motore fuoribordo potrebbe riabbassarsi improvvisamente se vi è una perdita di pressione dell'olio contenuto nell'impianto PTT o PT. [HWM00262] **ATTENZIONE:** Non usate la leva di supporto tilt o la manopola quando rimorchiate l'imbarcazione. A causa delle vibrazioni, il motore fuoribordo potrebbe liberarsi dal supporto tilt e cadere. Se il motore fuoribordo non può essere trasportato nella sua normale posizione di marcia, usate un dispositivo di supporto supplementare per assicurarlo in posizione inclinata. Per maggiori informazioni, vedi a pagina 58. [HCM01641]



4. Modelli dotati di aste di trim: quando il motore fuoribordo è sostenuto dalla leva di supporto tilt, premete l'interruttore PTT "DN" (down) per far rientrare le aste di trim. **ATTENZIONE:** Non dimenticate di ritrarre completamente le aste di trim quando l'imbarcazione è ormeggiata. Questo protegge le aste delle incrosciazioni e dalla corrosione che potrebbero danneggiare il meccanismo PTT.

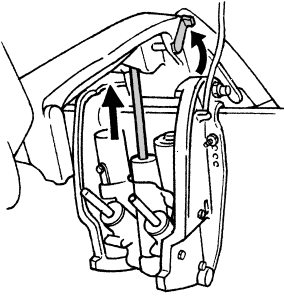
[HCM00251]



HMU33120

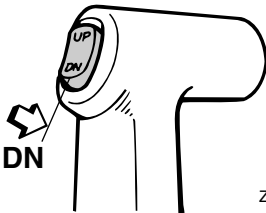
Procedura per abbassare il motore (modelli con Trim-Tilt elettroidraulico)

1. Premete l'interruttore PTT "UP" (up) finché il motore fuoribordo non è sostenuto dall'asta di tilt e la leva di supporto tilt viene liberata.
2. Liberare la leva di supporto tilt.

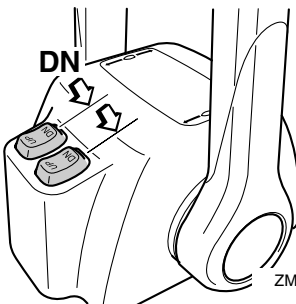


ZMU01885

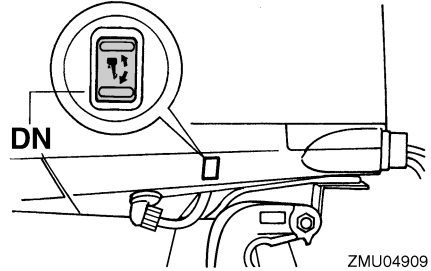
3. Premete l'interruttore PTT "DN" (down) per far abbassare il motore fuoribordo nella posizione desiderata.



ZMU04196



ZMU04603



ZMU04909

HMU28061

Acque basse

HMU32871

Modelli con Trim-Tilt elettroidraulico

Il motore fuoribordo può essere parzialmente sollevato per consentirne il funzionamento in acque basse.

HCM01490

ATTENZIONE

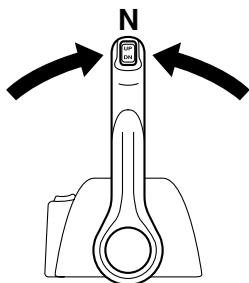
- Se il regime del motore viene improvvisamente aumentato mentre il motore fuoribordo è parzialmente sollevato, l'impianto PTT rischia di essere danneggiato.
- Quando dovete navigare in acque basse e posizionate il motore fuoribordo per la navigazione in acque basse, non sollevatelo ad un'altezza tale che l'entrata dell'acqua di raffreddamento sul piede venga a trovarsi al di sopra del livello dell'acqua. Il motore potrebbe surriscaldarsi e subire gravi danni.

HMU32922

Procedura per i modelli con Trim-Tilt elettroidraulico

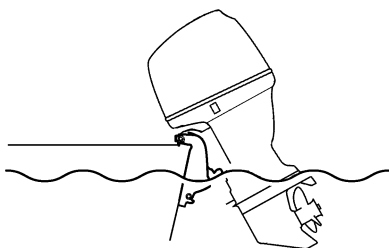
1. Mettete in folle la leva del telecomando.

Funzionamento



ZMU04588

2. Sollevate leggermente il motore fuoribordo fino alla posizione desiderata usando l'interruttore PTT. **AVVERTENZA! Cercando di usare l'interruttore PTT sulla bacinella mentre l'imbarcazione è in movimento aumentereste il rischio di cadere fuori bordo e potreste distrarre il pilota, aumentando anche così il rischio di collisione con un'altra imbarcazione o un ostacolo.** [HWM01850]



ZMU05173

3. Per riportare il motore fuoribordo nella normale posizione di funzionamento, premete l'interruttore PTT e fatelo abbassare lentamente.

HMU28194

Navigazione in altre condizioni Navigazione in acqua salata

Dopo l'uso in acqua salata, lavate con acqua dolce i passaggi dell'acqua di raffreddamento per evitare che si ostruiscano. Sciacquate con

acqua dolce anche l'esterno del motore fuoribordo e, se possibile, la testa di pompa sotto la carenatura.

Navigazione in acqua fangosa, torbida o acida

Yamaha raccomanda fortemente l'uso del kit di pompa dell'acqua cromata opzionale (vedi a pagina 14) se il motore fuoribordo viene usato in acqua acida o in cui sono presenti grandi quantità di sedimenti, come acqua torbida o fangosa. Dopo avere navigato in tali zone, lavate con acqua dolce i passaggi di raffreddamento per prevenire la corrosione. Sciacquate anche l'esterno del motore fuoribordo, sempre con acqua dolce.

HMU31841

Trasporto e conservazione del motore fuoribordo

HWM01860

AVVERTENZA

Le perdite di carburante rappresentano un rischio di incendio. Quando trasportate e conservate il motore fuoribordo, chiudete il rubinetto del carburante per evitare le perdite. Non state mai sotto il motore fuoribordo quando è inclinato. Qualora il motore fuoribordo dovesse cadere accidentalmente potreste riportare gravi ferite.

HCM00660

ATTENZIONE

Non usate la leva di supporto tilt o la manopola quando rimorchiate l'imbarcazione. A causa delle vibrazioni, il motore fuoribordo potrebbe liberarsi dal supporto tilt e cadere. Se il motore fuoribordo non può essere trasportato nella sua normale posizione di marcia, usate un dispositivo di supporto supplementare per assicurarlo in posizione inclinata.

Il motore fuoribordo dovrebbe essere trasportato e conservato nella sua normale posizione di funzionamento. Se in questa posizione la distanza dal manto stradale è insufficiente, trasportatelo in posizione inclinata usando un dispositivo di supporto motore come per esempio una barra di protezione dello specchio di poppa. Per ulteriori particolari, consultate il vostro concessionario Yamaha.

HMU30041

Conservazione del motore fuoribordo

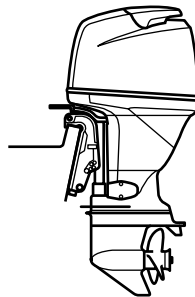
Quando dovete riporre il vostro motore fuoribordo Yamaha per un lungo periodo di tempo (2 mesi o più), per evitare che subisca danni eccessivi dovrete osservare alcune procedure importanti. Prima di riporlo, è buona norma

fare eseguire la manutenzione del motore fuoribordo da un concessionario autorizzato Yamaha. Tuttavia potete eseguire voi stessi le procedure che vi indichiamo a continuazione, con una dotazione minima di attrezzi.

HCM01350

ATTENZIONE

- Per evitare i problemi che potrebbero essere causati dall'ingresso nel cilindro dell'olio contenuto nella coppa, mettetelo il motore fuoribordo nella posizione illustrata quando lo trasportate e lo riponete. Non conservate o trasportate il motore fuoribordo coricato sul fianco (non in posizione verticale).
- Non coricate sul fianco il motore fuoribordo finché tutta l'acqua di raffreddamento non è scorsa via, altrimenti un po' d'acqua potrebbe entrare nel cilindro attraverso il foro di scarico e provocare guasti al motore.
- Conservate il motore fuoribordo in un luogo asciutto e ben ventilato, che non sia esposto alla luce solare diretta.
- Scaricate dal separatore di vapore la benzina rimanente. La benzina lasciata nel separatore di vapore per un lungo periodo di tempo si decompone e rischia di danneggiare il condotto del carburante.



ZMU04261

HMU28303

Procedura

HMU31374

Lavaggio con il raccordo per lavaggio

HWM00322

AVVERTENZA

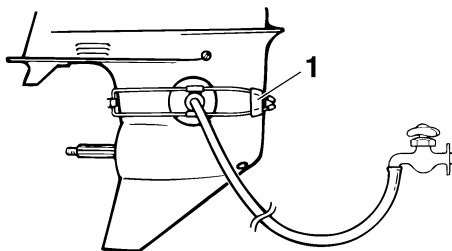
Qualora il motore dovesse partire accidentalmente quando siete accanto all'elica potreste riportare gravi ferite.

- Prima di controllare, togliere o installare l'elica, togliete i cappucci dalle candele. Mettete inoltre il cambio in folle, spegnete posizionandolo su "OFF" (off) l'interruttore generale e togliete la chiave, e togliete la forcella dall'interruttore di spegnimento di emergenza del motore. Se la vostra imbarcazione lo possiede, spegnete l'interruttore staccabatteria.
- Non servitevi della mano per reggere l'elica quando allentate o serrate il cappello dell'elica. Inserite un blocco di legno tra la piastra anticavitazione e l'elica per evitare che questa giri.

NOTA:

Questa procedura va eseguita con la calandra e l'elica tolte.

1. Staccate dal motore il condotto del carburante.
2. Montate il raccordo per lavaggio sull'entrata dell'acqua di raffreddamento. **ATTENZIONE: Non fate funzionare il motore privo di acqua di raffreddamento. Rischiare di danneggiare la pompa dell'acqua motore oppure di surriscaldare il motore, danneggiandolo. Prima di avviare il motore, accertatevi che l'acqua fluisca nei passaggi dell'acqua di raffreddamento. Quando adoperate il raccordo per lavaggio, evitate di far funzionare il motore fuoribordo ad alti regimi perché rischierebbe di surriscaldarsi.** [HCM02000]



ZMU01830

1. Raccordo per lavaggio
3. Lavare l'impianto di raffreddamento è indispensabile per evitare che rimanga ostruito dal sale, dalla sabbia o dal sudicio. Inoltre è necessario nebulizzare con spray/lubrificare il motore per evitare i danni della ruggine. Eseguite il lavaggio e la protezione con lo spray allo stesso tempo. **AVVERTENZA! Non toccate o togliete parti elettriche quando avviate il motore o mentre sta funzionando. Mentre il motore è in moto, tenete lontano dal volano e dalle altre parti rotanti le mani, i capelli e gli abiti.** [HWM00091]

NOTA:

- Quando usate il raccordo per lavaggio, mantenete una pressione dell'acqua sufficiente affinché dall'uscita di controllo dell'acqua di raffreddamento esca un getto d'acqua continuo.
 - Troverete il raccordo per lavaggio presso il vostro concessionario Yamaha.
 - Se si attiva il dispositivo di allarme per surriscaldamento motore, spegnete il motore e consultate il vostro concessionario Yamaha.
4. Fate andare il motore al minimo in folle per alcuni minuti. **AVVERTENZA! Quando fate funzionare il motore, attaccate il tirante di spegnimento di emergenza ai vostri abiti oppure al braccio o alla**

gamba. Non attaccatelo a indumenti che potrebbero strapparsi. Disponete il tirante in modo che non possa rimanere impigliato, impedendone così il funzionamento. ^[HWM01472] **ATTENZIONE:** Non posizionate mai l'interruttore generale su "START" (start) mentre il motore sta funzionando. Non fate girare il motorino di avviamento per più di 5 secondi. Se il motorino d'avviamento viene fatto girare senza interruzione per più di 5 secondi la batteria si scarica molto presto, rendendo impossibile avviare il motore. Inoltre può risultare danneggiato anche lo starter. Se il motore non parte dopo 5 secondi di avviamento, riportate su "ON" (on) l'interruttore generale, aspettate 10 secondi, quindi provate di nuovo ad avviare il motore. ^[HCM00192]

5. Proprio prima di spegnere il motore, nebulizzate rapidamente "Olio spray protettivo per motori" a turno nel silenziatore dell'aspirazione o nel foro di nebulizzazione del coperchio del silenziatore, se presente. Se lo avete fatto bene, il motore si mette a fumare abbondantemente e quasi si ingolfa.

NOTA:

Se non avete a disposizione "Olio spray protettivo per motori", spegnete il motore. Togliete la o le candele. Versate un cucchiaino d'olio motore pulito in ciascun cilindro. Avviate il motore varie volte a mano. Rimontate la o le candele.

6. Togliete il raccordo per lavaggio.

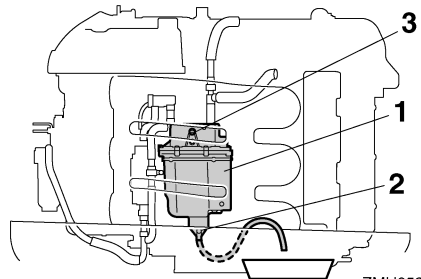
HMU31380

Scaricate la benzina dal separatore di vapore

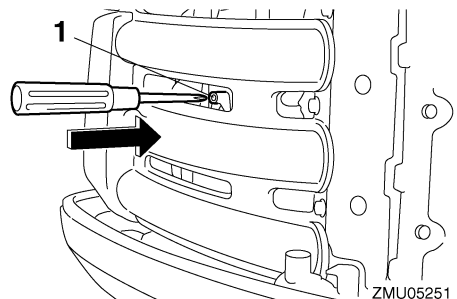
NOTA:

Questa procedura va eseguita con la calandra tolta.

Scaricate in un contenitore la benzina rimasta nel separatore di vapore. Allentate la vite di scarico, quindi togliete il coperchio. Premete con un cacciavite sulla valvola dell'aria per fare entrare aria nella vaschetta del galleggiante, in modo che la benzina possa defluire in modo scorrevole. Poi riavvitate la vite di scarico.



1. Separatore di vapore
2. Vite di scarico
3. Coperchio



1. Asta di collegamento dell'aria

Manutenzione

HMU31392

Lavaggio del motore fuoribordo

NOTA:

Questa procedura viene eseguita con la candrila installata.

1. Lavate il corpo del motore fuoribordo con acqua dolce. **ATTENZIONE: Non nebulizzate acqua nella presa di aspirazione dell'aria.** [HCM01840]
2. Fate scorrere via completamente dal motore l'acqua di raffreddamento. Pulitene a fondo il corpo.

HMU28402

Lubrificazione

1. Installate la o le candele e serratele alla coppia specificata. Per le spiegazioni sul montaggio delle candele, vedi a pagina 68.
2. Sostituite l'olio per ingranaggi. Per le istruzioni, vedi a pagina 73. Cercate la presenza di acqua nell'olio, segno di una tenuta difettosa. La sostituzione della tenuta va effettuata da un concessionario autorizzato Yamaha prima dell'uso.
3. Ingrassate tutti i raccordi filettati. Per maggiori informazioni, vedi a pagina 67.

NOTA:

Prima del suo rimessaggio a lungo termine, consigliamo di nebulizzare olio nel motore. Contattate il concessionario Yamaha per le informazioni sull'olio spray protettivo per motori e le procedure per il vostro motore.

HMU28443

Lavaggio del gruppo motore

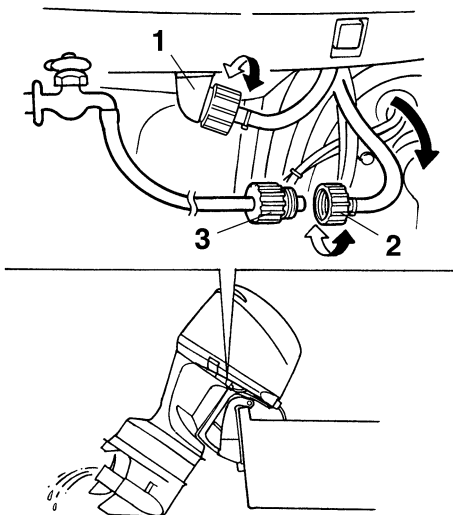
Eseguite questa procedura subito dopo il funzionamento, per un lavaggio più minuzioso.

HCM01530

ATTENZIONE

Non eseguite questa procedura mentre il motore è in moto. Potreste danneggiare la pompa dell'acqua e surriscaldare il motore, provocando gravi danni.

1. Dopo avere spento il motore, svitate il connettore manichetta lavaggio dal raccordo sulla bacinella.



ZMU02136

1. Raccordo
 2. Connettore manichetta lavaggio
 3. Adattatore manichetta di lavaggio
2. Avvitare l'apposito adattatore sulla manichetta lavaggio collegata al rubinetto d'acqua dolce, quindi collegatelo al connettore manichetta lavaggio.
 3. A motore spento, aprite il rubinetto dell'acqua e lasciate che l'acqua scorra attraverso i passaggi di raffreddamento per circa 15 minuti. Chiudete il rubinetto e staccate l'adattatore manichetta lavaggio dal connettore manichetta lavaggio.
 4. Installate di nuovo il connettore manichetta lavaggio sul raccordo sulla bacinella. Serrate a fondo il connettore. **ATTENZIONE: Non lasciate allentato il connettore manichetta lavaggio sul raccordo della bacinella né lasciatelo**

pendere libero durante il funzionamento normale. Invece di raffreddare il motore, l'acqua uscirà dal raccordo e il motore potrebbe surriscaldarsi. Accertatevi che il connettore sia bene avvitato sul raccordo dopo avere lavato il motore. [HCM00541]

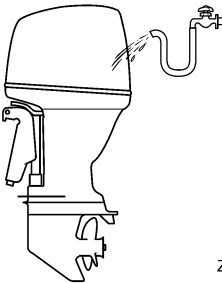
NOTA:

- Quando lavate il motore mentre l'imbarcazione è in acqua, per ottenere i migliori risultati sollevate il motore fuoribordo finché non è completamente fuori dall'acqua.
- Per le istruzioni di lavaggio del sistema di raffreddamento, vedi a pagina 58.

HMU28450

Pulizia del motore fuoribordo

Dopo l'uso, lavate l'esterno del motore fuoribordo con acqua dolce. Lavate l'impianto di raffreddamento con acqua dolce.



ZMU05174

NOTA:

Per le istruzioni di lavaggio del sistema di raffreddamento, vedi a pagina 58.

HMU28460

Controllo della superficie verniciata del motore

Controllate che il motore non presenti graffi, tacche o sfaldature della vernice. I punti in cui la vernice è sciupeata sono quelli maggiormente soggetti alla corrosione. Se necessario, puliteli e verniciateli. Troverete la vernice per il ritocco presso il vostro concessionario Yamaha.

HMU2847B

Manutenzione periodica

HWM01871

AVVERTENZA

Le procedure richiedono conoscenze di meccanica, strumenti, e attrezzature. Se non possedete sufficienti conoscenze di meccanica, strumenti, e attrezzature per poter eseguire una procedura di manutenzione, affidate il lavoro a un concessionario Yamaha o a un meccanico qualificato. Le procedure obbligano a smontare il motore e a lasciare esposte parti pericolose. Per ridurre il rischio di ferite a causa di parti in movimento, bollenti o sotto tensione:

- Se non diversamente indicato, quando eseguite la manutenzione spegnete il motore e conservate su di voi la o le chiavi e il tirante di spegnimento di emergenza del motore.
- Gli interruttori PTT funzionano anche se la chiave di accensione è in posizione spenta. Quando lavorate sul motore tenete le persone lontano dagli interruttori. Quando il motore è inclinato state lontani dalla zona sottostante e dalla zona tra il motore e la staffa di bloccaggio. Accertatevi che non ci sia nessuno in questa zona quando fate funzionare il meccanismo di PTT.
- Lasciate raffreddare il motore prima di maneggiare parti calde o fluidi.
- Rimontate sempre completamente il motore fuoribordo prima di metterlo in funzione.

HMU28511

Pezzi di ricambio

Qualora sia necessario sostituire delle parti, usate esclusivamente pezzi di ricambio originali Yamaha oppure pezzi di progettazione e qualità equivalenti. I pezzi di ricambio di qua-

lità inferiore possono funzionare male, e la perdita di controllo che ne consegue potrebbe comportare un pericolo per il pilota e per i passeggeri. Presso il vostro concessionario Yamaha troverete i pezzi di ricambio e gli accessori originali Yamaha.

HMU34150

Condizioni di funzionamento difficili

Per condizioni operative difficili si intendono uno o più dei seguenti tipi di funzionamento su base regolare:

- Funzionamento costante a massimo regime (giri/min) o quasi per molte ore
- Funzionamento costante a minimo regime (giri/min) per molte ore
- Brevi periodi di rapida accelerazione e decelerazione seguita dallo spegnimento del motore prima che questo abbia raggiunto la sua corretta temperatura di funzionamento
- Frequenti accelerazioni rapide e decelerazioni
- Cambio di marcia frequente
- Accensione e spegnimento frequenti del o dei motori
- Funzionamento che oscilla spesso tra carichi pesanti e leggeri

I motori fuoribordo che funzionano in una qualsiasi delle condizioni summenzionate richiedono una manutenzione più frequente. Yamaha raccomanda di farla due volte più spesso di quanto specificato nella tabella di manutenzione. Per esempio, se un particolare intervento va fatto ogni 50 ore, fatelo invece ogni 25. Questo contribuirà a prevenire un più rapido deterioramento dei componenti del motore.

HMU34445

Tabella di manutenzione 1

NOTA:

- Riportatevi alle sezioni di questo capitolo per le spiegazioni di ciascun intervento specifico che può essere effettuato dal proprietario.
- Il ciclo di manutenzione di queste tabelle si basa su un uso di 100 ore all'anno e sul lavaggio regolare dei passaggi dell'acqua di raffreddamento. La frequenza di manutenzione deve essere opportunamente modificata se fate funzionare il motore in condizioni difficili, come per esempio lunghi periodi di traino.
- A seconda dei risultati dei controlli di manutenzione, possono essere necessari lo smontaggio o delle riparazioni.
- Indipendentemente dal periodo di garanzia e in condizioni d'uso normali, l'efficacia delle parti soggette ad usura e dei lubrificanti consumabili tende a diminuire nel tempo.
- Quando lo adoperate in acqua salata, fangosa o torbida, oppure in acqua acida, dopo l'uso dovete lavare il motore con acqua dolce.

Il simbolo “●” indica i controlli che potete eseguire voi stessi.

Il simbolo “○” indica i lavori che debbono essere fatti dal vostro concessionario Yamaha.

Parte	Azioni	Iniziale	Ogni		
		20 ore (3 mesi)	100 ore (1 anno)	300 ore (3 anni)	500 ore (5 anni)
Anodo(i) (esterno/i)	Controllo o sostituzione, come necessario		●/○		
Anodo(i) (testata, coperchio del termostato)	Controllo o sostituzione, come necessario		○		
Anodi (coperchio dello scarico, coperchio del passaggio dell'acqua di raffreddamento, coperchio del raddrizzatore/regolatore)	Sostituzione				○
Batteria (livello del liquido, morsetto)	Controllo	●/○	●/○		
Batteria (livello del liquido, morsetto)	Riempire, caricare o sostituire, come necessario		○		
Perdita d'acqua di raffreddamento	Controllo o sostituzione, come necessario	○	○		
Brida della carenatura	Controllo		●/○		
Condizione di avviamento del motore/Rumore	Controllo	●/○	●/○		
Motore al minimo/Rumore	Controllo	●/○	●/○		
Olio motore	Sostituzione	●/○	●/○		

Manutenzione

Parte	Azioni	Iniziale	Ogni			
		20 ore (3 mesi)	100 ore (1 anno)	300 ore (3 anni)	500 ore (5 anni)	
Filtro dell'olio motore (cartuccia)	Sostituzione		●/○			
Filtro del carburante (smontabile)	Controllo o sostituzione, come necessario	●/○	●/○			
Circuito carburante ad alta pressione	Controllo	●	●			
Circuito carburante ad alta pressione	Controllo o sostituzione, come necessario	○	○			
Circuito carburante a bassa pressione	Controllo	●	●			
Circuito carburante a bassa pressione	Controllo o sostituzione, come necessario	○	○			
Pompa benzina	Controllo o sostituzione, come necessario			○		
Perdita benzina/olio	Controllo	○	○			
Olio per ingranaggi	Sostituzione	●/○	●/○			
Punti di ingrassaggio	Ingrassaggio	●/○	●/○			
Girante/sede della pompa dell'acqua	Controllo o sostituzione, come necessario		○			
Girante/sede della pompa dell'acqua	Sostituzione			○		
Filtro dell'OCV (valvola di comando dell'olio)	Sostituzione				○	
Impianto PTT	Controllo	●/○	●/○			
Elica/Cappello dell'elica/Copiglia	Controllo o sostituzione, come necessario	●/○	●/○			
PCV (valvola di comando pressione)	Controllo o sostituzione, come necessario		○			
Asta del cambio/cavo del cambio	Controllo, messa a punto o sostituzione, come necessario	○	○			
Candela(e)	Controllo o sostituzione, come necessario		●/○			
Cappucci delle candele	Controllo o sostituzione, come necessario	○	○			
Acqua dall'uscita di controllo dell'acqua di raffreddamento	Controllo	●/○	●/○			
Collegamento farfalle/Cavo dell'acceleratore/Fasatura della ripresa	Controllo, messa a punto o sostituzione, come necessario	○	○			

Manutenzione

Parte	Azioni	Iniziale	Ogni		
		20 ore (3 mesi)	100 ore (1 anno)	300 ore (3 anni)	500 ore (5 anni)
Termostato	Controllo o sostituzione, come necessario		○		
Cinghia della distribuzione	Controllo o sostituzione, come necessario		○		
Gioco valvole	Controllo e messa a punto				○
Entrata dell'acqua	Controllo	●/○	●/○		
Interruttore generale/interruttore di spegnimento/interruttore dello starter	Controllo o sostituzione, come necessario	○	○		
Connessioni del fascio cavi/Connessioni accoppiatori di cavi	Controllo o sostituzione, come necessario	○	○		
Strumento/misuratore (Yamaha)	Controllo	○	○		

HMU34451

Tabella di manutenzione 2

Parte	Azioni	Ogni
		1000 ore
Guida dello scarico/collettore di scarico	Controllo o sostituzione, come necessario	○
Cinghia della distribuzione	Sostituzione	○

HMU28910

NOTA:

Se usate benzina con piombo o ad elevato tenore di zolfo, possono essere necessari controlli del gioco valvole prima delle 500 ore.

Manutenzione

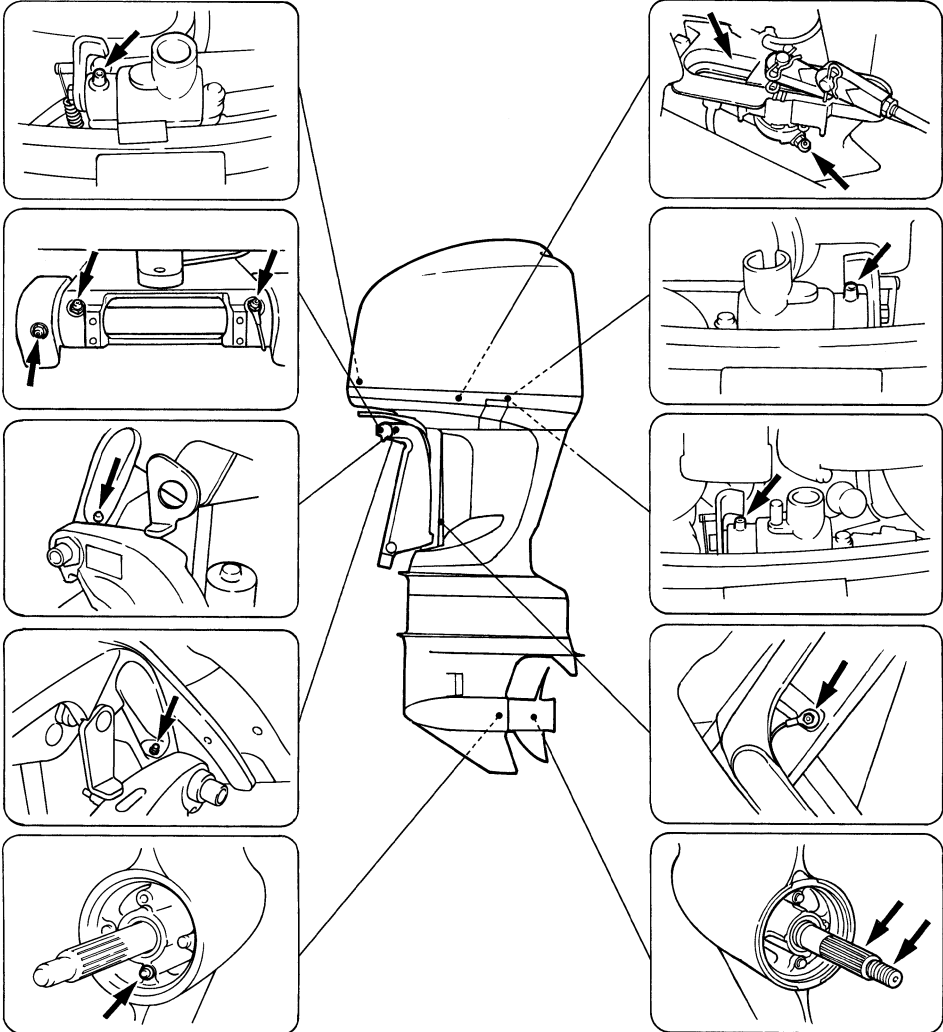
HMU28941

Ingrassaggio

Grasso Yamaha A (grasso resistente all'acqua)

Grasso Yamaha D (grasso resistente alla corrosione; per l'albero dell'elica)

F200C, FL200C, F225B, FL225B



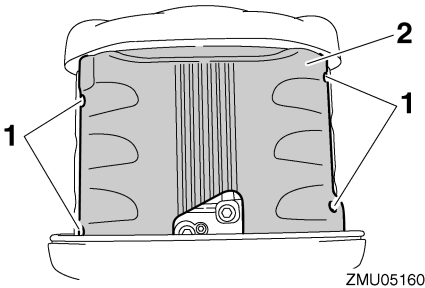
ZMU05149

HMU30777

Pulizia e regolazione della candela

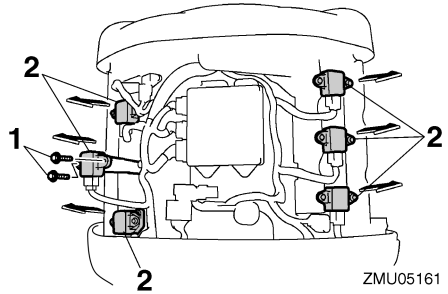
La candela è una parte importante del motore ed è facile da controllare. Lo stato della candela fornisce alcuni indizi sullo stato del motore. Per esempio, se la porcellana al centro dell'elettrodo è molto bianca, questo indica una perdita dell'aria aspirata o un problema di carburazione in quel cilindro. Non cercate di fare da soli la diagnosi dei guasti. Portate piuttosto il motore fuoribordo dal concessionario Yamaha. Dovreste togliere e controllare periodicamente la candela perché il calore e i depositi alla lunga ne provocano la disgregazione e l'erosione.

1. Togliete i bulloni per rimuovere il coperchio del modulo di comando elettronico ECM.



ZMU05160

1. Bulloni
 2. Coperchio del modulo di comando elettronico ECM
2. Togliete i bulloni che fissano la bobina d'accensione e rimuovetela. Non usate attrezzi per rimuovere o installare la bobina d'accensione, per non danneggiare l'accoppiatore.



ZMU05161

1. Bulloni
 2. Bobina di accensione
3. Togliete la candela. Se l'erosione dell'elettrodo è eccessiva, o se i depositi carboniosi o d'altro tipo sono eccessivi, dovrete sostituire la candela con una del tipo corretto. **AVVERTENZA! Quando togliete o installate una candela, badate a non danneggiare l'isolatore. Se l'isolatore è danneggiato, può lasciar passare delle scintille che potrebbero provocare un'esplosione o un incendio.** [HWM00561]

Candela standard:
LFR6A-11

4. Accertatevi che la candela sia del tipo specificato, altrimenti il motore potrebbe non funzionare bene. Prima di montare la candela, misurate la distanza elettrodo con uno spessore a filo; se necessario, regolate la distanza in base alle caratteristiche tecniche.

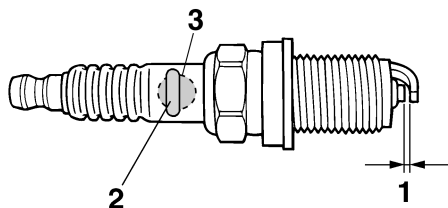
HMU37481

Cambio dell'olio motore

HCM01710

ATTENZIONE

Cambiate l'olio motore dopo le prime 20 ore di funzionamento o dopo 3 mesi, e in seguito dopo ogni 100 ore di funzionamento o ad intervalli di 1 anno. Se non lo fate il motore si usura più rapidamente.



ZMU01797

1. Distanza elettrodi
2. Numero della candela
3. Segno I.D. della candela (NGK)

Distanza elettrodi:
1.0–1.1 mm (0.039–0.043 in)

5. Quando montate il tappo, pulitene le filettature e serratelo alla coppia corretta.

Coppia della candela:
25.0 Nm (2.55 kgf-m, 18.4 ft-lb)

NOTA:

Se quando montate la candela non disponete di una chiave dinamometrica, una buona approssimazione di coppia corretta è da un quarto a metà giro dopo avere serrato la candela con le dita. Serrate la candela con una chiave dinamometrica alla coppia esatta non appena possibile.

6. Installate la bobina d'accensione e serrate i bulloni.

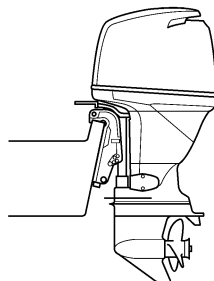
Coppia di serraggio del bullone:
7.0 Nm (0.71 kgf-m, 5.2 ft-lb)

7. Installate il coperchio del modulo di comando elettronico ECM e serrate i bulloni.

Coppia di serraggio del bullone:
8.0 Nm (0.82 kgf-m, 5.9 ft-lb)

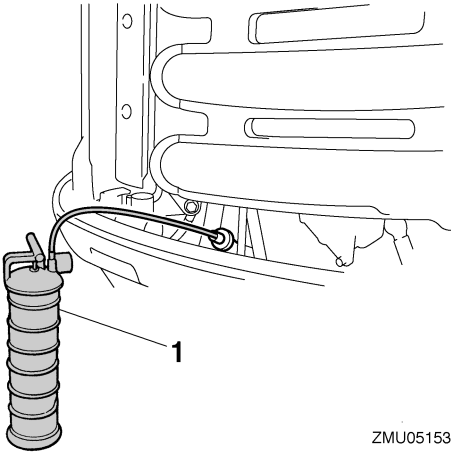
L'olio motore dovrebbe essere tolto con un estrattore.

1. Mettete diritto (non inclinato) il motore fuoribordo. **ATTENZIONE: Se il motore non è a livello, il livello d'olio indicato dall'astina potrebbe non essere esatto.** [HCM01860]



ZMU02141

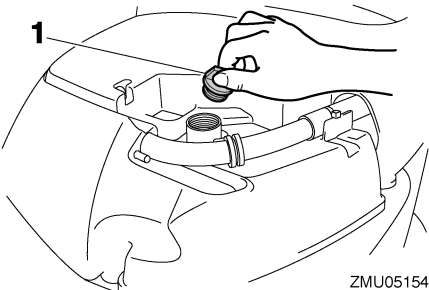
2. Avviate il motore. Fatelo riscaldare e tenetelo al minimo per 5-10 minuti.
3. Spegnete il motore e lasciatelo in riposo per 5-10 minuti.
4. Togliete la calandra.
5. Togliete il tappo del serbatoio olio. Estraete l'astina di livello e usate l'estrattore per togliere completamente l'olio.



ZMU05153

1. Estrattore

6. Versate la giusta quantità d'olio attraverso il foro di riempimento. Rimettete a posto il tappo del serbatoio e l'astina. **ATTENZIONE: Se esagerate con l'olio rischiate di provocare perdite o danni. Se il livello dell'olio è al di sopra del riferimento di livello max., scaricate olio finché non scende al livello della capacità specificata.** [HCM01850]

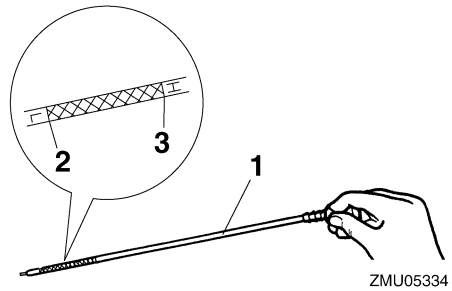


ZMU05154

1. Tappo del serbatoio olio

Olio motore consigliato:
Olio per motori a quattro tempi
Quantità d'olio motore da aggiungere (manutenzione periodica) Filtro dell'olio escluso:
4.5 L (4.76 US qt, 3.96 Imp.qt)
Quantità d'olio motore da aggiungere (manutenzione periodica) Filtro dell'olio incluso:
4.7 L (4.97 US qt, 4.14 Imp.qt)

7. Lasciate in riposo il motore fuoribordo per 5-10 minuti.
8. Togliete l'astina di livello dell'olio e pulitela a fondo.
9. Inserite l'astina di livello ed estraetela nuovamente. Assicuratevi di inserire l'astina di livello bene a fondo nella sua guida, per evitare che la misurazione del livello di olio sia sbagliata.
10. Ricontrollate il livello dell'olio usando l'astina di livello per essere sicuri che stia tra il riferimento di livello max. "H" e il riferimento di livello min. "L". Consultate il concessionario Yamaha se il livello dell'olio non rientra nelle specifiche.



ZMU05334

1. Astina di livello olio
2. Indicazione del livello inferiore "L"
3. Indicazione del livello superiore "H"
11. Avviate il motore e controllate che la spia di allarme per bassa pressione olio resti spenta. Controllate anche che non vi siano perdite d'olio. **ATTENZIONE: Se la**

Manutenzione

spia di bassa pressione olio si accende o vi sono perdite d'olio, spegnete il motore e cercatene la causa. Se continuate a far funzionare il motore mentre questo ha un problema rischiate di danneggiarlo gravemente. Consultate il vostro concessionario Yamaha se non potete localizzare e riparare il guasto. [HCM01622]

12. Smaltite l'olio usato in base alle disposizioni locali.

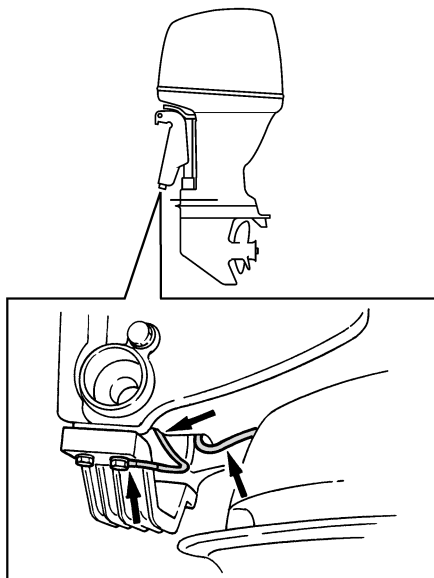
NOTA:

- Per maggiori informazioni sullo smaltimento dell'olio usato consultate il vostro concessionario Yamaha.
- Cambiate l'olio più spesso quando fate funzionare il motore in condizioni difficili, come per esempio lunghi periodi di traino.

HMU29112

Controllo di cavi e connettori

- Controllate che ciascun cavo di massa sia saldamente fissato.
- Controllate che ciascun connettore sia saldamente inserito.



ZMU02146

HMU29173

Controllo dell'elica

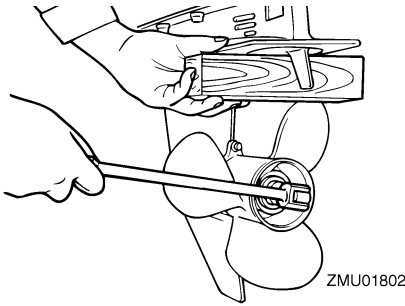
HWM01880

AVVERTENZA

Qualora il motore dovesse partire accidentalmente quando siete accanto all'elica potreste riportare gravi ferite.

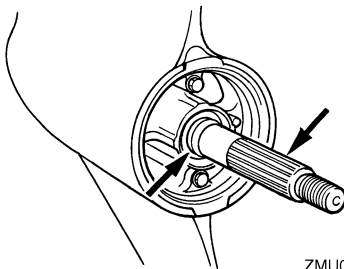
- Prima di controllare, togliere o installare l'elica, mettete il cambio in folle, spegnete l'interruttore generale posizionandolo su "OFF" (off) e togliete la chiave, ed estraete la forcella dall'interruttore di spegnimento di emergenza del motore. Se la vostra imbarcazione lo possiede, spegnete l'interruttore staccabatteria.

Non servitevi della mano per reggere l'elica quando allentate o serrate il cappellotto dell'elica. Inserite un blocco di legno tra la piastra anticavitazione e l'elica per evitare che questa giri.



Punti da controllare

- Controllate ciascuna delle pale dell'elica per vedere se presentano segni d'usura, di erosione dovuta alla cavitazione o alla ventilazione, o altri danni.
- Controllate eventuali danni all'albero dell'elica.
- Controllate se il millerighe è danneggiato o usurato.
- Controllate che non vi siano lenze attorcigliate attorno all'albero dell'elica.



- Controllate che il paraolio dell'albero dell'elica non sia danneggiato.

HMU30661

Togliere l'elica

HMU29197

Modelli con millerighe

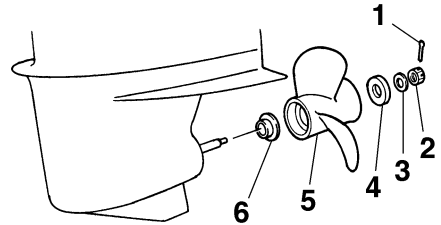
1. Usando una pinza, raddrizzate la copiglia ed estraetela.

2. Togliete il cappellotto dell'elica, la rondella e il distanziale (se presente).

AVVERTENZA! Non servitevi della

mano per reggere l'elica quando allentate o serrate il cappellotto dell'elica.

[HWM01890]



1. Copiglia
2. Cappellotto dell'elica
3. Rondella
4. Distanziale
5. Elica
6. Rondella reggispira

3. Togliete l'elica, la rondella (se presente), e la rondella reggispira.

HMU30671

Installare l'elica

HMU29243

Modelli con millerighe

HWM00770

AVVERTENZA

Nei modelli a controrotazione, accertatevi che l'elica che usate sia del tipo per rotazione in senso antiorario. Queste eliche sono identificabili grazie alla lettera "L" che figura su di esse dopo l'indicazione delle dimensioni. Altrimenti l'imbarcazione si sposterà in direzione opposta a quella attesa.

HCM00500

ATTENZIONE

Adoperate inoltre una copiglia nuova e ripiegate saldamente le estremità. In caso contrario l'elica potrebbe scivolare fuori e perdersi durante il funzionamento.

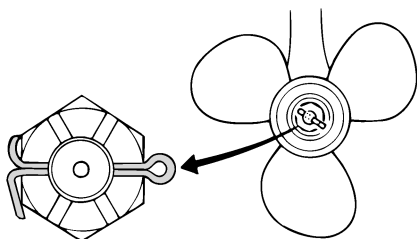
Manutenzione

1. Applicare all'albero dell'elica grasso marino Yamaha o grasso resistente alla corrosione.
2. Installate la rondella reggispinta e l'elica sull'albero dell'elica. **ATTENZIONE: Non dimenticate di montare la rondella reggispinta prima di installare l'elica, altrimenti il piede e il mozzo dell'elica potrebbero essere danneggiati.** [HCM01880]
3. Installate il distanziale e la rondella. Serrete il cappello dell'elica con la coppia specificata.

Coppia di serraggio del cappello dell'elica:

55.0 Nm (5.61 kgf-m, 40.6 ft-lb)

4. Allineate il cappello dell'elica con il foro dell'albero dell'elica. Inserite nel foro una copiglia nuova e piegatene le estremità. **ATTENZIONE: Non riutilizzate la copiglia installata. In caso contrario l'elica potrebbe scivolare fuori durante il funzionamento.** [HCM01890]



ZMU01805

NOTA:

Se dopo il serraggio con la coppia specificata il cappello non si allinea con il foro dell'albero dell'elica, serratelo ulteriormente per allinearlo con il foro.

HMU29287

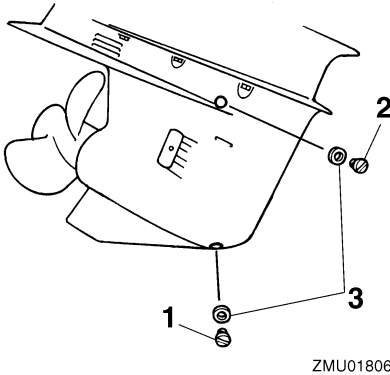
Cambio dell'olio per ingranaggi

HWM00800

AVVERTENZA

- **Accertatevi che il motore fuoribordo sia saldamente fissato allo specchio di poppa o ad un supporto stabile. Potreste ferirvi gravemente se il motore vi cade addosso.**
- **Non state mai sotto il piede del motore quando è sollevato, anche quando la leva di supporto tilt o la manopola sono bloccate. Qualora il motore fuoribordo dovesse cadere potreste riportare gravi ferite.**

1. Inclinate il motore fuoribordo in modo che la vite di scarico dell'olio per ingranaggi venga a trovarsi nel punto più basso possibile.
2. Collocate un recipiente adeguato sotto la scatola degli ingranaggi.
3. Togliete la vite di scarico dell'olio per ingranaggi e la guarnizione. **ATTENZIONE: La presenza di una quantità eccessiva di particelle di metallo sulla vite magnetica di scarico dell'olio per ingranaggi può indicare un problema del piede. Contattate il concessionario Yamaha.** [HCM01900]



ZMU01806

1. Vite di scarico dell'olio ingranaggi
2. Tappo livello olio
3. Guarnizione

NOTA:

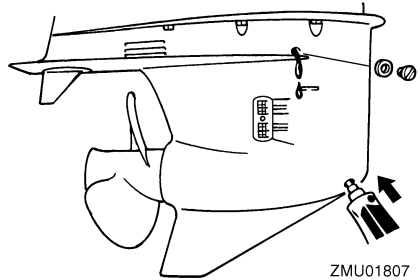
- Se la vite di scarico dell'olio per ingranaggi in dotazione è magnetica, togliete dalla vite tutte le particelle metalliche prima di installarla.
 - Usate sempre guarnizioni nuove. Non riadoperate le guarnizioni tolte.
4. Togliete il tappo livello olio e la guarnizione per lasciare scaricare completamente l'olio. **ATTENZIONE: Ispezionate l'olio usato dopo che è stato scaricato. Se l'olio è lattiginoso, vuol dire che nella scatola degli ingranaggi entra acqua, cosa che rischia di danneggiarla. Consultate un concessionario Yamaha per la riparazione delle guarnizioni del piede.** [HCM00711]

NOTA:

Per lo smaltimento dell'olio usato, consultate il concessionario Yamaha.

5. Sistemate il motore fuoribordo in posizione verticale. Usando un dispositivo di riempimento flessibile o a pressione, iniettate olio per ingranaggi nel foro della vite di scarico dell'olio per ingranaggi.

olio per ingranaggi consigliato:
Olio per ingranaggi ipoidi SAE#90
Quantità d'olio per ingranaggi:
F200CET 1.150 L (1.216 US qt,
1.012 Imp.qt)
F225BET 1.150 L (1.216 US qt,
1.012 Imp.qt)
FL200CET 1.000 L (1.057 US qt,
0.880 Imp.qt)
FL225BET 1.000 L (1.057 US qt,
0.880 Imp.qt)



ZMU01807

6. Mettete una guarnizione nuova al tappo livello olio. Quando l'olio comincia ad uscire dal foro del tappo livello olio, inserite e avvitate il tappo livello olio.

Coppia di serraggio:
9.0 Nm (0.92 kgf-m, 6.6 ft-lb)

7. Mettete una guarnizione nuova alla vite di scarico dell'olio per ingranaggi. Inserite e serrate la vite di scarico dell'olio per ingranaggi.

Coppia di serraggio:
9.0 Nm (0.92 kgf-m, 6.6 ft-lb)

Manutenzione

HMU29312

Controllo e sostituzione degli anodi

I motori fuoribordo Yamaha sono protetti dalla corrosione da anodi sacrificali. Controllate periodicamente gli anodi esterni. Togliete le incrostazioni dalla superficie degli anodi. Consultate il concessionario Yamaha per la sostituzione degli anodi esterni.

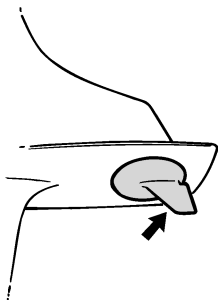
HCM00720

ATTENZIONE

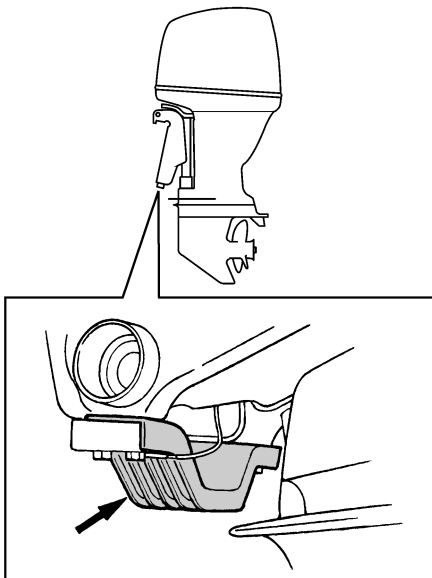
Non verniciate gli anodi, perché la vernice li renderebbe inefficaci.

NOTA:

Controllate i cavi di massa collegati agli anodi esterni, sui modelli che ne sono dotati. Consultate il concessionario Yamaha per il controllo e la sostituzione degli anodi interni del piede.



ZMU01808



ZMU05353

HMU29322

Controllo della batteria (per i modelli ad avviamento elettrico)

HWM01900

AVVERTENZA

Il liquido elettrolitico della batteria è velenoso e caustico, e le batterie producono idrogeno esplosivo. Quando lavorate vicino a una batteria:

- Indossate occhiali di protezione e guanti di gomma.
- Non fumate e non collocate fonti di accensione vicino alla batteria.

Per informazioni di sicurezza dettagliate sulle batterie, vedi a pagina 11.

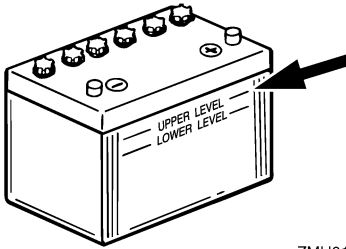
La procedura di controllo della batteria varia a seconda del modello. Questa procedura indica i controlli tipici che riguardano buona parte delle batterie, ma fate sempre riferimento alle istruzioni fornite dal fabbricante.

HCM01920

ATTENZIONE

Una batteria trascurata si deteriora rapidamente.

1. Controllate il livello del liquido della batteria.



ZMU01810

2. Controllate il livello di carica della batteria. Se la vostra imbarcazione è dotata d'indicatore digitale di velocità, le funzioni di voltmetro e di spia di bassa tensione vi aiuteranno a sorvegliare il livello di carica della batteria. Per caricare la batteria consultate il vostro concessionario Yamaha.
3. Controllate i collegamenti della batteria. Devono essere puliti, bloccati e coperti con rivestimento isolante.
AVVERTENZA! Collegamenti errati possono causare corti circuiti e archi elettrici, con conseguente esplosione.

[HWM01910]

HMU35603

Collegare la batteria

HWM00570



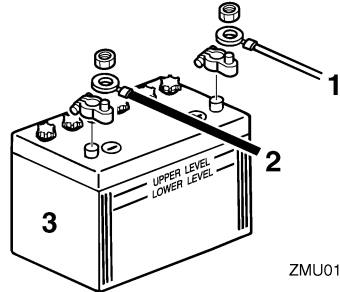
Montate saldamente il supporto della batteria in un punto dell'imbarcazione asciutto, ben ventilato ed esente da vibrazioni. Installate nel supporto una batteria completamente carica.

HCM01123

ATTENZIONE

L'inversione dei cavi della batteria danneggia le parti elettriche.

1. Accertatevi che, nei modelli in cui è presente, l'interruttore generale sia "OFF" (off) prima di lavorare sulla batteria.
2. Collegate per primo il cavo rosso della batteria al morsetto POSITIVO (+). Quindi collegate il cavo nero della batteria al morsetto NEGATIVO (-).



ZMU01811

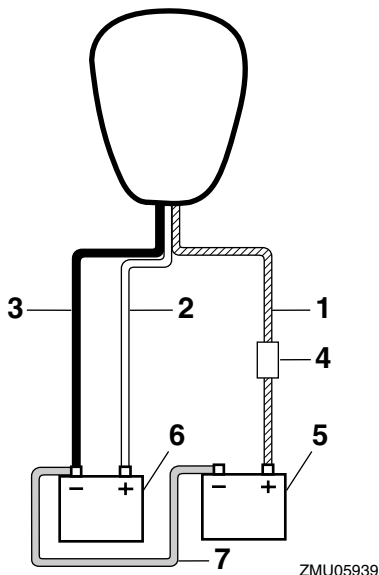
1. Cavo rosso
 2. Cavo nero
 3. Batteria
3. I contatti elettrici e i cavi della batteria devono essere puliti e collegati nel modo corretto, altrimenti la batteria non potrà avviare il motore.

Collegare una batteria per accessori (opzionale)

Se collegate una batteria per accessori, consultate il concessionario Yamaha per sapere quali sono i cavi corretti. Si raccomanda d'installare il fusibile del cavo isolatore come mostrato nell'illustrazione. Per le dimensioni del fusibile, attenetevi ai regolamenti locali. Negli Stati Uniti, ad esempio, dovrete rispettare le norme ABYC (E-11).

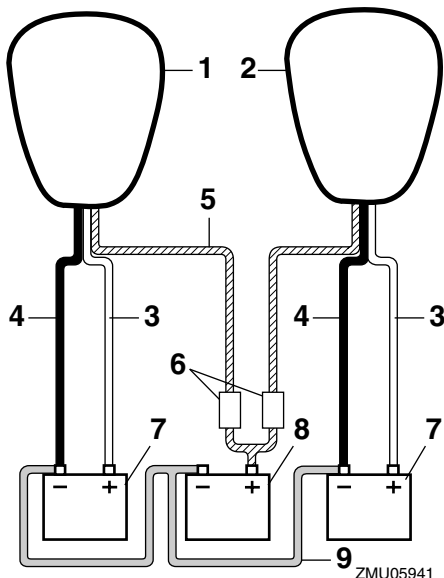
Manutenzione

Motore unico



1. Cavo isolatore con protezione di circuito
2. Cavo rosso
3. Cavo nero
4. Fusibile
5. Batteria per accessori
6. Batteria d'avviamento
7. Cavo collegamento negativo

Due motori



1. Motore del lato destro
2. Motore del lato sinistro
3. Cavo rosso
4. Cavo nero
5. Cavi isolatori con protezione di circuito
6. Fusibile
7. Batteria d'avviamento
8. Batteria per accessori
9. Cavo collegamento negativo

HMU29371

Scollegare la batteria

1. Spegnete l'interruttore staccabatteria (se presente) e l'interruttore generale. **ATTENZIONE: Se restano collegati, l'impianto elettrico potrebbe danneggiarsi.** [HCM01930]
2. Scollegate il o i cavi negativi dal morsetto negativo (-). **ATTENZIONE: Scollegate sempre prima tutti i cavi negativi (-) per evitare un corto circuito che danneggerebbe l'impianto elettrico.**

[HCM01940]

3. Scollegate il o i cavi positivi e togliete la batteria dall'imbarcazione.
4. Pulite, conservate ed effettuate la manutenzione della batteria in base alle istruzioni del fabbricante.

Riparazione dei guasti

HMU29427

Individuazione dei guasti

Un guasto agli impianti del carburante, di compressione o di accensione può provocare difficoltà di avviamento, perdita di potenza o altri inconvenienti. Questa sezione descrive i controlli di base e le possibili riparazioni, e riguarda tutti i motori fuoribordo Yamaha. È possibile pertanto che alcune voci non riguardino il modello in vostro possesso.

Se deve essere riparato, portate il vostro motore fuoribordo dal vostro concessionario Yamaha.

Se la spia di allarme per guasti al motore lampeggia, consultate il vostro concessionario Yamaha.

Lo starter non funziona.

D. La batteria è fiacca oppure è scarica?

R. Controllate lo stato della batteria. Usate una batteria della capacità consigliata.

D. I collegamenti della batteria sono allentati o corrosi?

R. Serrate i cavi e pulite i morsetti della batteria.

D. Il fusibile del relè del circuito d'avviamento elettrico o il circuito elettrico sono bruciati?

R. Cercate la causa del sovraccarico elettrico e riparatela. Sostituite il fusibile con uno dello stesso amperaggio.

D. I componenti dello starter sono difettosi?

R. Fate revisionare da un concessionario Yamaha.

D. La leva del cambio è ingranata?

R. Mettete in folle.

Il motore non parte (lo starter funziona).

D. Il serbatoio del carburante è vuoto?

R. Riempite il serbatoio con carburante nuovo e pulito.

D. Il carburante è contaminato o vecchio?

R. Riempite il serbatoio con carburante nuovo e pulito.

D. Il filtro del carburante è ostruito?

R. Pulite o sostituite il filtro.

D. La procedura di avviamento è sbagliata?

R. Vedi a pagina 47.

D. La pompa benzina funziona male?

R. Fate revisionare da un concessionario Yamaha.

D. La o le candele sono sporche o del tipo sbagliato?

R. Controllate la o le candele. Pulitele o sostituitele con candele del tipo consigliato.

D. Il o i cappucci sono stati montati male?

R. Controllateli e rimontateli.

D. I cavi dell'accensione sono danneggiati o mal collegati?

R. Controllate se i cavi sono consumati o spezzati. Serrate tutti i collegamenti allentati. Sostituite i cavi consumati o spezzati.

D. I componenti dell'accensione sono difettosi?

R. Fate revisionare da un concessionario Yamaha.

D. Il tirante di spegnimento di emergenza del motore non è attaccato?

R. Attaccate il tirante.

Riparazione dei guasti

D. Vi sono parti interne del motore danneggiate?

R. Fate revisionare da un concessionario Yamaha.

Il motore non regge il minimo o si ingolf.

D. La o le candele sono sporche o del tipo sbagliato?

R. Controllate la o le candele. Pulitele o sostituitele con candele del tipo consigliato.

D. L'impianto del carburante è ostruito?

R. Controllate se il condotto del carburante è schiacciato o piegato o se vi sono altre ostruzioni nell'impianto del carburante.

D. Il carburante è contaminato o vecchio?

R. Riempite il serbatoio con carburante nuovo e pulito.

D. Il filtro del carburante è ostruito?

R. Pulite o sostituite il filtro.

D. I componenti dell'accensione sono fuori uso?

R. Fate revisionare da un concessionario Yamaha.

D. Il sistema di allarme si è attivato?

R. Trovate e riparate la causa dell'allarme.

D. La distanza elettrodi è sbagliata?

R. Controllate e regolate come specificato.

D. I cavi dell'accensione sono danneggiati o mal collegati?

R. Controllate se i cavi sono consumati o spezzati. Serrate tutti i collegamenti allentati. Sostituite i cavi consumati o spezzati.

D. Non è usato lo specifico olio motore?

R. Controllate e sostituite l'olio con quello specificato.

D. Il termostato è guasto oppure ostruito?

R. Fate revisionare da un concessionario Yamaha.

D. Il carburatore è regolato male?

R. Fate revisionare da un concessionario Yamaha.

D. La pompa benzina è danneggiata?

R. Fate revisionare da un concessionario Yamaha.

D. La vite di sfiato dell'aria sul serbatoio carburante è chiusa?

R. Aprite la vite di sfiato dell'aria.

D. Il pomello dello starter è rimasto tirato?

R. Rimettetelo nella posizione iniziale.

D. L'angolo del motore è troppo alto?

R. Riportatelo alla normale posizione di funzionamento.

D. Il carburatore è ostruito?

R. Fate revisionare da un concessionario Yamaha.

D. Il giunto del carburante è mal collegato?

R. Collegare nel modo corretto.

D. La regolazione della valvola a farfalla è sbagliata?

R. Fate revisionare da un concessionario Yamaha.

D. Il cavo della batteria è scollegato?

R. Collegatelo saldamente.

Riparazione dei guasti

Il cicalino d'allarme suona o si accende una spia.

D. L'impianto di raffreddamento è ostruito?

R. Controllate se vi sono ostacoli all'aspirazione dell'acqua.

D. Il livello olio motore è basso?

R. Riempite il serbatoio dell'olio con olio motore del tipo specificato.

D. Il grado termico della candela è incorretto?

R. Controllate la candela e sostituitemela con una del tipo consigliato.

D. Non è usato lo specifico olio motore?

R. Controllate e sostituite l'olio come specificato.

D. L'olio motore è contaminato o deteriorato?

R. Sostituitelo con olio nuovo, del tipo specificato.

D. Il filtro dell'olio è ostruito?

R. Fate revisionare da un concessionario Yamaha.

D. La pompa d'alimentazione/iniezione olio funziona male?

R. Fate revisionare da un concessionario Yamaha.

D. Il carico nell'imbarcazione è mal distribuito?

R. Distribuitelo bene per equilibrare meglio l'imbarcazione.

D. Il termostato o la pompa dell'acqua sono difettosi?

R. Fate revisionare da un concessionario Yamaha.

D. Troppa acqua nella coppa del filtro del carburante?

R. Svotate la coppa del filtro.

Il motore perde potenza.

D. L'elica è danneggiata?

R. Fate riparare o sostituire l'elica.

D. Il passo o il diametro dell'elica sono sbagliati?

R. Montate l'elica adatta per far funzionare il motore fuoribordo al regime consigliato (giri/min.).

D. L'angolo di trim è sbagliato?

R. Regolate l'angolo di trim in modo da ottenere un funzionamento efficiente.

D. Il motore è montato all'altezza sbagliata sullo specchio di poppa?

R. Fatelo montare all'altezza corretta.

D. Il sistema di allarme si è attivato?

R. Trovate e riparate la causa dell'allarme.

D. La carena è fortemente incrostanta?

R. Pulite la carena.

D. La o le candele sono sporche o del tipo sbagliato?

R. Controllate la o le candele. Pulitele o sostituitele con candele del tipo consigliato.

D. Alghe o altro materiale estraneo sono aggraviati attorno alla sede degli ingranaggi?

R. Togliete il materiale estraneo e pulite il piede.

D. L'impianto del carburante è ostruito?

Riparazione dei guasti

R. Controllate se il condotto del carburante è schiacciato o piegato o se vi sono altre ostruzioni nell'impianto del carburante.

D. Il filtro del carburante è ostruito?

R. Pulite o sostituite il filtro.

D. Il carburante è contaminato o vecchio?

R. Riempite il serbatoio con carburante nuovo e pulito.

D. La distanza elettrodi è sbagliata?

R. Controllate e regolate come specificato.

D. I cavi dell'accensione sono danneggiati o mal collegati?

R. Controllate se i cavi sono consumati o spezzati. Serrate tutti i collegamenti allentati. Sostituite i cavi consumati o spezzati.

D. Vi sono componenti elettrici fuori uso?

R. Fate revisionare da un concessionario Yamaha.

D. Non è usato il carburante specificato?

R. Sostituite il carburante con quello di tipo specificato.

D. Non è usato lo specifico olio motore?

R. Controllate e sostituite l'olio come specificato.

D. Il termostato è guasto oppure ostruito?

R. Fate revisionare da un concessionario Yamaha.

D. La vite di sfiato dell'aria è chiusa?

R. Aprite la vite di sfiato dell'aria.

D. La pompa benzina è danneggiata?

R. Fate revisionare da un concessionario Yamaha.

D. Il giunto del carburante è mal collegato?

R. Collegare nel modo corretto.

D. Il grado termico della candela è incorretto?

R. Controllate la candela e sostituirla con una del tipo consigliato.

D. La cinghia di trasmissione della pompa di pressurizzazione carburante è rotta?

R. Fate revisionare da un concessionario Yamaha.

D. Il motore non risponde bene alla posizione della leva del cambio?

R. Fate revisionare da un concessionario Yamaha.

Il motore presenta vibrazioni eccessive.

D. L'elica è danneggiata?

R. Fate riparare o sostituire l'elica.

D. L'albero dell'elica è danneggiato?

R. Fate revisionare da un concessionario Yamaha.

D. Alghe o altro materiale estraneo sono aggrovigliati attorno all'elica?

R. Toglieteli e pulite l'elica.

D. Il bullone di montaggio del motore è allentato?

R. Serrate il bullone.

D. Il perno del timone è allentato o danneggiato?

R. Serratelo oppure fatelo revisionare da un concessionario Yamaha.

Riparazione dei guasti

HMU29433

Interventi temporanei d'emergenza

HMU29440

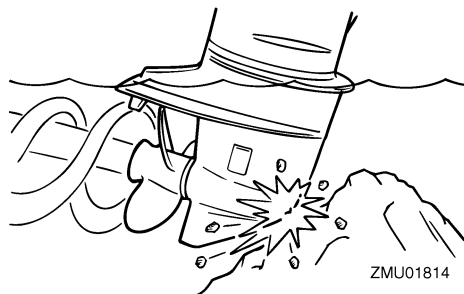
Danni causati da collisione

HWM00870

AVVERTENZA

Il motore fuoribordo può risultare gravemente danneggiato da una collisione mentre funziona o viene trasportato. Tali danni possono rendere poco sicuro il motore fuoribordo.

Se il motore fuoribordo colpisce un ostacolo sommerso, attenetevi alla procedura seguente.



ZMU01814

1. Fermate il motore immediatamente.
2. Verificate se il sistema di comando e tutti gli altri componenti hanno riportato danni. Controllate anche che l'imbarcazione non abbia riportato danni.
3. Anche se non avete trovato danni, dirigetevi lentamente e con molta attenzione al porto più vicino.
4. Prima di farlo funzionare di nuovo, fate revisionare il motore fuoribordo da un concessionario Yamaha.

HMU29452

Navigazione con un solo motore (motori appaiati)

Quando per un'emergenza siete costretti ad usare un solo motore, non dimenticate di tenere sollevato quello che non usate e fate andare l'altro a basso regime.

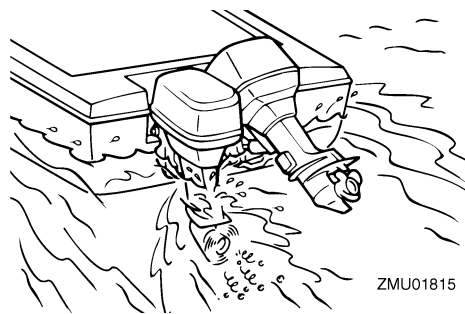
HCM00370

ATTENZIONE

Se navigate con un motore spento in acqua, l'acqua può entrare nel tubo dello scarico a causa del moto ondoso, provocando guasti.

NOTA:

Quando navigate a basso regime, come per esempio in prossimità di un molo, vi consigliamo di tenere in moto entrambi i motori, se possibile con uno dei due in folle.



ZMU01815

HMU29473

Sostituzione del fusibile

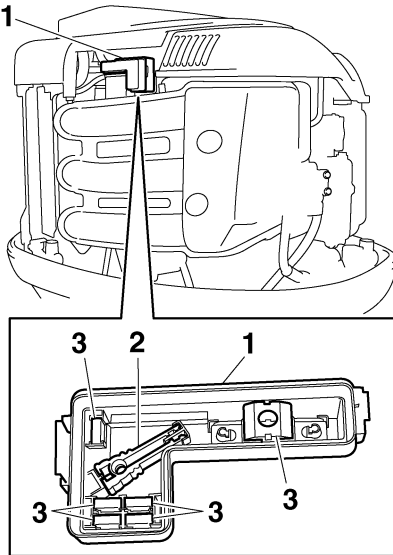
Se si è bruciato un fusibile, togliete il coperchio dell'impianto elettrico, aprite il portafusibile e togliete il fusibile con l'estrattore fusibili (se in dotazione). Sostituitelo con un fusibile di ricambio dello stesso amperaggio.

HWM00631

AVVERTENZA

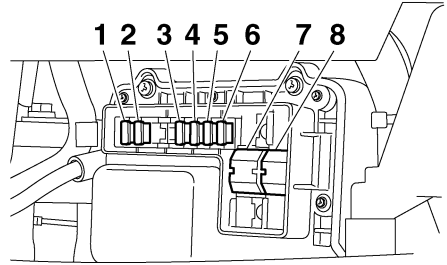
L'uso di un fusibile non idoneo o di un pezzo di filo potrebbe dare luogo ad un passaggio eccessivo di corrente. Questo potrebbe danneggiare l'impianto elettrico e provocare un incendio.

Consultate il vostro concessionario Yamaha se il nuovo fusibile si brucia subito.



ZMU05156

1. Coperchio dell'impianto elettrico
2. Estrattore fusibili
3. Fusibile di ricambio (5 A, 10 A, 15 A, 20 A, 30 A, 60 A)



ZMU05157

1. Fusibile (10 A) della valvola a farfalla elettrica / modulo elettronico di comando ECM
2. Fusibile (30 A) della bobina d'accensione / Iniettore di carburante / Fasatura albero a camma variabile / Modulo elettronico di comando ECM
3. Fusibile (20 A) dell'interruttore generale / interruttore PTT
4. Fusibile del relè dello starter (30 A)
5. Fusibile (5 A) della pompa alimentazione carburante
6. Fusibile (15 A) della pompa benzina
7. Fusibile principale del motore (60 A)
8. Fusibile isolatore (60 A)

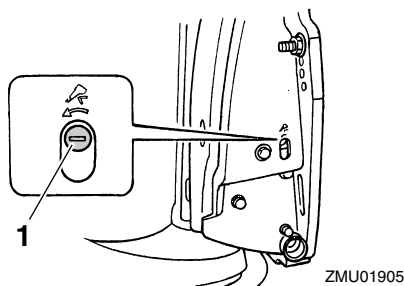
HMU29524

Il PTT non funziona

Se non potete sollevare o abbassare il motore con il Trim-Tilt elettroidraulico perché la batteria è scarica oppure l'impianto PTT è guasto, lo potete fare a mano.

1. Allentate la vite della valvola manuale girandola in senso antiorario finché non si arresta.

Riparazione dei guasti



1. Vite della valvola manuale
2. Mettete il motore nella posizione desiderata, quindi serrate la vite della valvola manuale girandola in senso orario.

HMU37571

La spia di allarme del separatore d'acqua lampeggia durante la navigazione

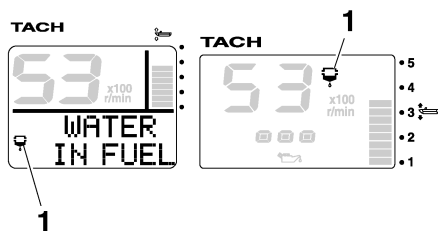
HWM01500

AVVERTENZA

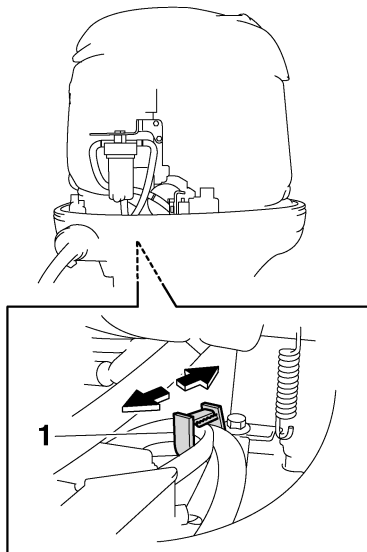
La benzina è altamente infiammabile e i suoi vapori sono infiammabili ed esplosivi.

- Non eseguite la procedura quando il motore è caldo o sta funzionando. Lasciate raffreddare il motore.
- Nel filtro del carburante sarà presente del carburante. Tenetelo lontano da scintille, sigarette, fiamme o altre fonti di accensione.
- La procedura provoca la fuoriuscita di un po' di carburante. Raccoglietelo con uno straccio. Asciugate immediatamente tutti gli schizzi.
- Il filtro del carburante va rimontato con la massima cura, badando a collocare al loro posto l'O-ring, la coppa del filtro e i tubi flessibili. Un errato assemblaggio o sostituzione potrebbero dare luogo a perdite di carburante, con conseguente rischio di incendio o di esplosione.

Se la spia di allarme del separatore d'acqua sul contagiri multifunzione 6Y8 lampeggia, eseguite la procedura seguente.



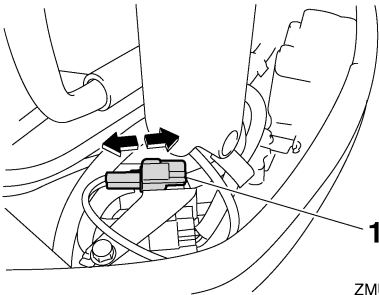
1. Spia del separatore d'acqua
1. Spegnete il motore.
2. Togliete la calandra.
3. Togliete il supporto.



1. Supporto
4. Scollegate l'accoppiatore dell'interruttore rilevamento acqua. **ATTENZIONE: Attenzione a non fare entrare acqua**

Riparazione dei guasti

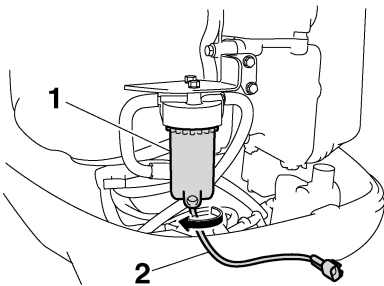
nell'accoppiatore dell'interruttore rilevamento acqua perché potrebbe guastarsi. [HCM01950]



ZMU05444

1. Accoppiatore dell'interruttore rilevamento acqua

5. Svitare dal suo alloggiamento la coppa del filtro. **ATTENZIONE: Attenzione a non torcere il cavo dell'interruttore rilevamento acqua quando svitate la coppa del filtro.** [HCM01960]

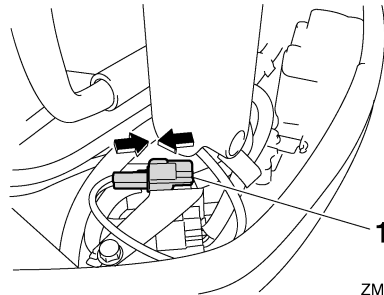


ZMU05445

1. Coppa del filtro
2. Cavo dell'interruttore rilevamento acqua

6. Scaricare l'acqua nella coppa del filtro assorbendola con uno straccio.
7. Avvitare saldamente la coppa del filtro nel suo alloggiamento. **ATTENZIONE: Attenzione a non torcere il cavo dell'interruttore rilevamento acqua quando avvitate la coppa del filtro nel suo alloggiamento.** [HCM01970]

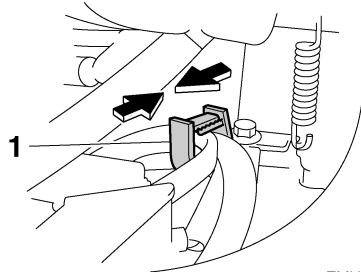
8. Innestare saldamente l'accoppiatore dell'interruttore rilevamento acqua, fino a sentire lo scatto.



ZMU05446

1. Accoppiatore dell'interruttore rilevamento acqua

9. Bloccare con il supporto il cavo dell'interruttore rilevamento acqua.



ZMU05447

1. Supporto

10. Installare la calandra.

11. Avviare il motore e controllare che la spia di allarme del separatore d'acqua resti spenta. Dopo essere tornati in porto, fare revisionare il motore fuoribordo da un concessionario Yamaha.

HMU33501

Trattamento del motore in caso di immersione

Se il motore fuoribordo è caduto in acqua, portatelo immediatamente da un concessionario Yamaha. Infatti il processo di corrosione comincia quasi subito. **ATTENZIONE: Non**

Riparazione dei guasti

cercate di far funzionare il motore fuoribordo se prima non è stato completamente revisionato. [HCM00401]



YAMAHA MOTOR CO., LTD.

Stampato in Giappone
Maggio 2008-0.1 × 1 CR

Stampato su carta riciclata