



**F200C**  
**FL200C**  
**F225B**  
**FL225B**

**KÄYTTÄJÄN KÄSIKIRJA**

**6AL-28199-81-L0**

**Lue tämä Käyttäjän käsikirja huolellisesti, ennen kuin alat käyttää perämootto-  
ria.**

LMU25101

## Tärkeitä tietoja omistajalle

Kiitos, kun valitsit Yamaha-perämoottorin. Tämä Käyttäjän käsikirja sisältää tarvittavat tiedot perämoottorin käyttämisestä ja kunnossapidosta. Lukemalla nämä yksinkertaisia ohjeet huolellisesti ja noudattamalla niitä voit nauttia uudesta Yamaha-perämoottorista mahdollisimman kauan. Jos sinulla on kysyttävää perämoottorin käyttämisestä tai kunnossapitoimista, ota yhteyttä Yamaha-jälleenmyyjään.

Erityisen tärkeät tiedot on merkitty seuraavilla tavoilla tähän Käyttäjän käsikirjaan.



Turvallisuusvaroituksen merkki tarkoittaa: **HUOMIO! OLE VARUILLASI! TURVALISUUTESI ON KYSEESSÄ!**

LWM00780



## **VAROITUS**

**VAROITUS-kohdassa mainittujen ohjeiden noudattamatta jättäminen voi johtaa vakavien vammojen tai kuoleman aiheutumiseen koneenkäyttäjälle, sivustakatsojalle tai perämoottorin tarkastajalle tai korjaajalle.**

LCM00700

## **TÄRKEÄÄ:**

**TÄRKEÄÄ-kohdassa kerrotaan erityisistä varoimista, joita on noudatettava ettei perämoottori vahingoittuisi.**

## **HUOMAA:**

**HUOMAUTUS-kohdassa kerrotaan olennaisista tietoa, jonka avulla toimenpide on helpompi tai selvempi suorittaa.**

Yamaha parantaa jatkuvasti tuotteidensa rakennetta ja laatua. Tämä käsikirja sisältää painohetkellä uusimmat tuotetiedot, mutta jatkuvan tuotekehittelyn takia sen tiedoissa voi

ehkä olla pieniä eroja omaan perämoottoriisi nähden. Jos sinulla on kysyttävää tämän käsikirjan sisällöstä, ota yhteyttä Yamaha-jälleenmyyjään.

Jotta tuotteen käyttöikä olisi mahdollisimman pitkä, Yamaha suosittelee tuotteen käyttämistä ja määräaikaistarkastusten ja -huoltojen suorittamista noudattamalla täsmällisesti Käyttäjän käsikirjassa annettuja ohjeita. Ota huomioon, että jos näitä ohjeita ei noudateta, tuote voi vaurioitua ja lisäksi sen takuu voi raueta.

Joissakin maissa lainsäädäntö rajoittaa käyttäjää viemästä tuotetta pois sen ostomaasta, jolloin tuotteen rekisteröiminen viennin kohdemaassa ei ehkä ole mahdollista. Lisäksi takuu ei ehkä ole voimassa joillakin alueilla. Jos aiot viedä tuotteen muuhun maahan, kysy lisätietoja jälleenmyyjältä tuotteen ostomaassa.

Jos olet ostanut tuotteen käytettynä, ota yhteyttä lähimpään jälleenmyyjään ja pyydä asiakastietojen rekisteröimistä uudelleen. Vain näin saat oikeuden käyttää ilmoitettuja palveluita.

## **HUOMAA:**

Tämän oppaan toimintaohjeiden ja kuvien perustana on F200CET, FL200CET, F225BET, FL225BET ja sen vakiovarusteet. Tämän kaikki ohjeet eivät ehkä koske tiettyä mallia.

LMU25120

**F200C, FL200C, F225B, FL225B  
KÄYTTÄJÄN KÄSIKIRJA  
©2006 Yamaha Motor Co., Ltd.  
1. painos, maaliskuu 2006  
Kaikki oikeudet pidätetään.  
Jälkipainos tai muu käyttäminen  
kielletty ilman  
Yamaha Motor Co., Ltd:n  
antamaa kirjallista lupaa.  
Painettu Japanissa**

# Sisällysluettelo

<b>Yleistä</b> .....	<b>1</b>	Ylikuumenemisen varoitusvalo	
Tunnistetiedot.....	1	(digitaalinen) .....	15
Perämoottorin sarjanumero.....	1	Nopeusmittari (digitaalinen).....	16
Avaimen numero .....	1	Trimmimittari (digitaalinen) .....	16
CE-merkintälaatta .....	1	Käyttötuntimittari (digitaalinen) .....	17
Käyttöturvallisuustietoja .....	2	Trippimittari.....	17
Tärkeät merkinnät .....	3	Kello .....	17
Varoitusmerkinnät .....	3	Polttoainemittari.....	18
Tankkausohjeet.....	3	Polttoaineen varoitusvalo .....	18
Bensiini.....	4	Alhaisen akkujännitteen	
Moottoriöljy .....	4	varoitusvalo .....	18
Akkuvaatimukset .....	5	Polttoaineen hallintamittari .....	19
Akun tekniset tiedot .....	5	Polttoainevirtausmittari .....	19
Potkurin valitseminen .....	5	Polttoaineen kulutusmittari .....	20
Vaihde päällä käynnistyksen		Polttoainetaloudellisuus.....	20
estolaite.....	5	Kahden moottorin nopeuden	
		synkronoija .....	21
		Vedenerottimen varoitusvalo .....	21
<b>Tärkeimmät osat</b> .....	<b>7</b>	6Y8 Monitoimimittarit .....	21
Keskeiset osat .....	7	Käyntinopeusmittariyksikkö .....	22
Kauko-ohjaus .....	8	Nopeus- ja	
Kauko-ohjausvipu.....	9	polttoainemittariyksikkö .....	25
Vapaa-asennon kaasuvipu.....	9	Nopeusmittariyksikkö .....	26
Kaasuvivun kitkansäädin.....	10	Polttoaineen hallintamittari .....	27
Moottorin turvakytin .....	10	<b>Varoitusjärjestelmä</b> .....	<b>28</b>
Pääkytkin.....	11	Ylikuumenemisvaroitus	
Kauko-ohjauslaitteen tai		(kaksi moottoria) .....	28
ohjauskahvan sähkötrimmi- ja		Alhaisen öljynpaineen varoitus .....	28
kippikytkin .....	11		
Alakopan sähkötrimmi- ja		<b>Käyttö</b> .....	<b>30</b>
kippikytkin .....	12	Asennus.....	30
Sähkötrimmi- ja kippikytkimet		Perämoottorin asentaminen .....	30
(kaksoiskansiasennus).....	12	Moottorin sisäänajo.....	31
Anodilla varustettu trimmievä .....	12	Nelitahtimallien toimintaohje.....	31
Sähkötrimmi- ja kippimallin tai		<b>Ennen käyttöä tehtävät</b>	
sähköhydraulisen kippimallin		tarkistukset.....	31
kippauksen kannatinvipu.....	13	Polttoaine .....	32
Yläkopan lukitus- ja vapautusvipu		Hallintalaitteet .....	32
(ylösvetotyyppi) .....	14	Pysäytyskytkimet .....	32
Huuhtelulaite .....	14	Moottori .....	32
Veden erotin .....	14	Moottoriöljyn määrän	
Digitaalinen käyntinopeusmittari.....	15	tarkistaminen.....	32
Alhaisen öljynpaineen			
varoitusvalo.....	15		

# Sisällysluettelo

Polttoaineen lisääminen .....	33	Huoltoaikataulu (lisä-).....	52
Perämootorin käyttäminen .....	33	Voitelu .....	53
Polttoaineensyötön		Sytytystulpan puhdistaminen ja	
esitäyttäjärjestelmä .....	33	säätäminen .....	54
Mootorin käynnistäminen .....	33	Polttoainejärjestelmän	
Mootorin lämmittäminen.....	35	tarkistaminen.....	55
Sähkökäynnistyksellä varustetut		Mootoriöljyn vaihtaminen.....	56
mallit.....	35	Johdinten ja liittimien	
Vaihteen kytkeminen.....	36	tarkistaminen.....	59
Jarruttaminen .....	36	Pakokaasuvuodot.....	59
Mootorin pysäyttäminen .....	37	Vesivuodot.....	59
Toimintaohje.....	37	Mootorin öljyvuodot .....	59
Perämootorin trimmaaminen.....	37	Sähkötrimmi- ja kippijärjestelmän	
Trimmikulman säätäminen .....	38	tarkistaminen.....	59
Veneen trimmikulman säätäminen...	38	Potkurin tarkistaminen .....	60
Kippaaminen ylös ja alas .....	39	Potkurin irrottaminen .....	61
Mootorin kippaaminen ylös		Potkurin asentaminen.....	62
(Sähkötrimmi- ja kippimallit /		Vaihteistoöljyn vaihtaminen.....	62
Sähkökippimallit).....	40	Anodiin tarkistaminen ja	
Mootorin kippaaminen alas		vaihtaminen.....	63
(Sähkötrimmi- ja kippimallit /		Akun tarkistaminen	
Sähkökippimallit).....	41	(sähkökäynnistyksellä	
Ajaminen matalassa vedessä .....	42	varustetuissa moottoreissa).....	64
Sähkötrimmi- ja kippimallit /		Akun kytkeminen .....	65
Sähkökippauksella varustetut		Akun kytkeminen irti .....	66
mallit.....	42	Yläkopan tarkistaminen .....	66
Ajaminen muissa oloissa.....	43	Veneen pohjan maalaaminen.....	66
<b>Kunnossapito .....</b>	<b>44</b>	<b>Ratkaisuehdotus .....</b>	<b>68</b>
Tekniset tiedot.....	44	Vianetsintä .....	68
Perämootorin kuljettaminen ja		Tilapäiset toimet hätätilanteessa...	72
varastoiminen.....	45	Törmäysvauriot.....	72
Perämootorin varastoiminen .....	45	Ajaminen yhdellä moottorilla .....	72
Toimintaohje.....	46	Sulakkeen vaihtaminen .....	72
Voitelu .....	48	Sähkötrimmi ja -kippi tai sähkötrimmi	
Akun kunnossapito.....	48	ei toimi.....	73
Mootorin huuhtelevminen.....	49	Veden erottimen varoitusvalo vilkkuu	
Perämootorin puhdistaminen .....	49	ajon aikana.....	74
Mootorin maalipinnan		Veteen pudonneen moottorin	
tarkistaminen.....	50	käsitteleminen.....	76
Määräaikaiset huoltotoimet .....	50	Toimintaohje.....	76
Varaosat.....	50		
Huoltoaikataulu.....	51		

LMU25170

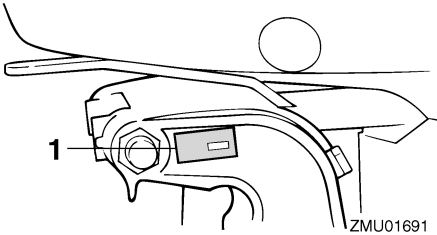
## Tunnistetiedot

LMU25183

### Perämootorin sarjanumero

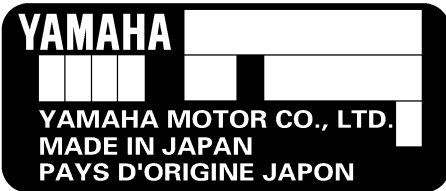
Perämootorin sarjanumero on merkitty kiinnityskorvan paapuuriinpuoleiseen sivuun kiinnitettyyn kilpeen.

Merkitse perämootorin sarjanumero sille varattuihin kohtiin, jotta löydät sen helposti tilatessasi varaosia Yamaha-jälleenmyyjältä ja siinä tapauksessa, että perämoottori varastetaan.



ZMU01691

1. Perämootorin sarjanumeron sijainti



ZMU01692

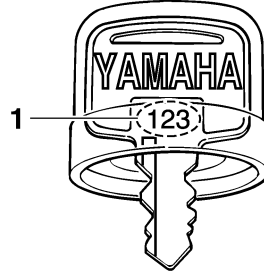
LMU25190

### Avaimen numero

Jos moottorissa on päävirtalukko, avaimen on merkitty tunnistenumero oheisen kuvan mukaisesti. Merkitse avaimen tunnistenumero sille varattuun kohtaan uuden avaimen tilaamista varten.



ZMU01693



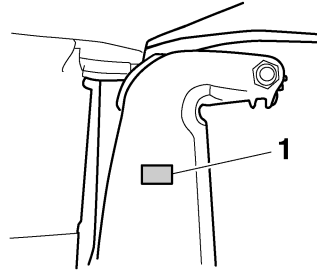
ZMU01694

1. Avaimen numero

LMU25202

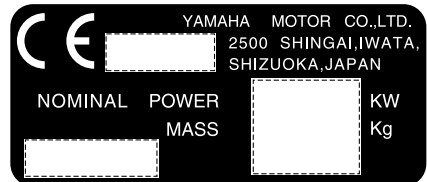
### CE-merkintälaatta

Tällä kilvellä varustetut moottorit täyttävät EU:n konedirektiivin soveltuvien osien vaatimukset. Lisätietoja on merkintälaatussa ja EU-vaatimustenmukaisuusvakuutuksessa.



ZMU04259

1. CE-merkintälaatan sijainti



ZMU01696



## Käyttöturvallisuustietoja

- Lue tämä käsikirja kokonaan, ennen kuin asennat perämoottorin tai alat käyttää sitä. Lukemalla käsikirjan saat tarvittavat tiedot moottorista ja sen käyttämisestä.
- Lue veneen mukana toimitetut käyttöoppaat ja varoitukset, ennen kuin alat käyttää venettä. Varmista, että ymmärrät kaikki ohjeet.
- Älä asenna tätä perämoottoria veneeseen, joka on mitoitettu pienempää moottoria varten. Liian tehokkaan moottorin käyttäminen voi aiheuttaa veneen hallinnan menettämisen. Perämoottorin nimellisteho saa olla enintään yhtäsuuri kuin veneen tiedoissa ilmoitettu enimmäisteho. Jos et tiedä veneen tehosuosittelusta, ota yhteyttä veneen myyjään tai valmistajaan.
- Älä tee muutoksia perämoottoriin. Muutokset voivat vahingoittaa moottoria tai vaarantaa käyttöturvallisuuden.
- Väärä potkurivalinta ja virheellinen käyttö voivat aiheuttaa moottorin vaurioitumisen ja lisäksi kasvattaa polttoaineenkulutusta. Kysy jälleenmyyjältä tietoja oikeasta käytöstä.
- Älä koskaan käytä moottoria päihtyneenä. Noin 50 prosenttia veneilyonnettomuuksista johtuu veneen käyttämisestä päihtyneenä.
- Huolehdi siitä, että veneessä on kelluntaliivi jokaista matkustajaa varten. Kelluntaliivi on suositeltavaa pitää aina päällä vesillä liikuttaessa. Etenkin lasten ja uimataidottomien on aina pidettävä yllään kelluntaliiviä. Vaarallisissa oloissa kaikkien veneessä olevien on pidettävä yllään kelluntaliivejä.
- Bensiini on erittäin syttyvää ja bensiinihöyryt ovat syttyviä ja räjähtäviä. Ole huolellinen käsitellessäsi ja säilyttäessäsi bensiiniä. Varmista ennen moottorin käynnistämistä, että läsnä ei ole bensiinihöyryjä tai polttoainevuotoja.
- Tämä tuote muodostaa pakokaasuja, jotka sisältävät hiilimonoksidia eli häkää. Hiilimonoksidi on väritön ja hajuton kaasu, jonka hengittäminen voi aiheuttaa aivovaurion tai kuoleman. Hiilimonoksidimyrkytyksen oireita ovat pahoinvointi, huimaus ja unisuus. Huolehdi riittävästä ilmanvaihdosta ohjaamossa ja kajuutassa. Älä tuki pakokaasuaukkoja.
- Tarkista ennen moottorin käynnistämistä, että kaasu, vaihteet ja ohjaus toimivat normaalisti.
- Pidä käytön aikana moottorin turvakyttimeen naru huolellisesti kiinnitettynä vaatteisiisi, käteesi tai jalkaasi. Jos horjahdat ajon aikana, naru irtoaa turvakytimestä ja moottori pysähtyy.
- Tutustu merenkulkusäädöksiin ja noudata niitä.
- Huolehdi siitä, että käytössäsi ovat tiedot säätilasta. Selvitä ajankohtainen sääennuste, ennen kuin lähdet vesille. Vältä veneilemistä vaarallisessa säässä.
- Kerro jollekin aina ennen lähtöä vesille, mihin olet matkalla. Muista ilmoittaa tälle henkilölle suunnitelmien muuttumisesta.
- Käytä tervettä järkeä ja harkintakykyä veneillessäsi. Tunne omat kykysi ja varmista, että tiedät, miten veneesi käyttäytyy erilaisissa oloissa. Älä ylitä omia rajojasi tai veneesi asettamia rajoituksia. Liiku aina turvallisella nopeudella ja huolehdi riittäväällä tähhystyksellä esteiden ja muun liikenteen väistämisestä.

# Yleistä

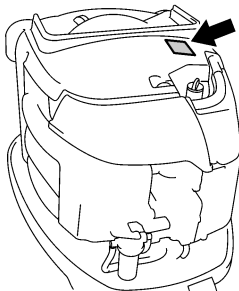
- Huolehdi moottorin käydessä siitä, että veneen läheisyydessä ei ole uimareita.
- Älä veneile uimarantojen läheisyydessä.
- Jos havaitset veneen läheisyydessä uimarin, kytke vaihde vapaalle ja pysäytä moottori.
- Noudata tarkasti paikallisia jätehuoltomääräyksiä hävittäessäsi öljyn vaihtamisessa ja lisäämisessä käytettyjä astioita. Lisätietoja tyhjen astioiden oikeasta käsittelemisestä saat liikkeestä, josta ostit öljyn.
- Pyyhi aina kaikki öljyroiskeet huolellisesti vaihtaessasi tuotteen voitelemisessa käytettäviä öljyjä (moottori- tai vaihteistoöljy). Käytä aina öljyä kaataessasi suppiloa tai vastaavaa laitetta. Jos olet epävarma, kysy tietoja vaihtotoimenpiteen oikeasta suorittamisesta jälleenmyyjältä.
- Hävitä aina loppuun käytetty tuote noudattamalla paikallisia jätehuoltomääräyksiä. Yamaha suosittelee, että kysyt jälleenmyyjältä tietoja tuotteen hävittämisestä.

LMU25382

## Tärkeät merkinnät

LMU25395

### Varoitusmerkinnät



ZMU05147

LMU25401

Kilpi

LWM01260



**VAROITUS**

- Varmista ennen moottorin käynnistämistä, että vaihdevipu on vapaa-asennossa. (ei koske 2 hv:n malleja)

- Älä koske sähköosiin tai irrota niitä käynnistyksen tai käytön aikana.
- Pidä kädet, hiukset ja vaatteet kaukana vauhtipyörästä ja muista liikkuvista osista moottorin ollessa käynnissä.

LMU25413

Kilpi (vastakiertoiset mallit)

LWM01281



**VAROITUS**

**Käytä tässä moottorissa ainoastaan vastaapäivään pyörivää potkuria. Vastapäivään pyörivissä potkureissa on kokomerkinän jälkeen L-kirjain. Vääräntyyppisen potkurin käyttäminen voi aiheuttaa veneen liikkumisen väärään suuntaan, mikä voi aiheuttaa onnettomuuden.**

LMU25540

## Tankkausohjeet

LWM00010



**VAROITUS**

**POLTTOAINE JA POLTTOAINEHÖYRYT VOIVAT SYTTYÄ JA RÄJÄHTÄÄ HELPOSTI!**

- Älä tupakoi tankkaamisen aikana ja huolehdi siitä, että läheisyydessä ei ole kipinöitä, liekkejä tai vastaavia, jotka voivat aiheuttaa polttoainehöyryjen syttymisen.
- Sammuta moottori ennen tankkaamista.
- Tankkaa moottori hyvin tuuletetussa tilassa. Älä täytä irrallisia polttoainesäiliöitä veneessä.
- Varo roiskuttamasta polttoainetta. Jos polttoainetta kuitenkin roiskuu, kuivaa se kuivalla liinalla.
- Älä ylitäytä säiliötä.
- Tiukkaa täyttöaukon tulppa huolellisesti tankkaamisen jälkeen.



- Jos polttoainetta joutuu suuhun tai silmiin tai polttoainehöyryjä hengitetään suuri määrä, on otettava välittömästi yhteyttä lääkäriin.
- Jos iholle roiskuu polttoainetta, se on pestävä välittömästi saippualla ja vedellä. Jos vaatteille roiskuu polttoainetta, vaatteet on vaihdettava.
- Ehkäise sähköstaattinen kipinöinti koskettamalla polttoainepumpun pistoolilla täyttöaukkoa tai suppiola.

LCM00010

## TÄRKEÄÄ:

Käytä ainoastaan uutta ja puhdasta polttoainetta, jota on säilytetty puhtaissa säiliöissä ja joka ei sisällä vettä tai vierasaineita.

LMU25580

## Bensiini

Suositteltu bensiini:

Matalaoktaaninen lyijytön bensiini, jonka oktaaniluku on vähintään 90 (RON).

Jos moottorin käydessä ilmenee nakutusta, käytä toista bensiinimerkkiä tai korkeaaoktaanista lyijytöntä bensiiniä.

LMU25683

## Moottoriöljy

Suositteltu moottoriöljy:

4-tahtiperämoottoriöljy, jonka SAE- ja API-arvot vastaavat seuraavia tietoja

Moottoriöljyn tyyppi, SAE:

10W-30 tai 10W-40

Moottoriöljyn luokitus, API:

SE, SF, SG, SH, SJ, SL

Moottoriöljyn määrä (öljynsuodatinta lukuun ottamatta):

5.6 L (5.92 US qt) (4.93 Imp.qt)

## HUOMAA:

Jos suositeltua moottoriöljyä ei ole saatavissa, valitse vaihtoehtoinen öljy alla olevasta taulukosta paikallisten keskilämpötilojen mukaan.

SAE								API
-4	14	32	50	68	86	104	122	F
-20	-10	0	10	20	30	40	50	C
								SE SF SG SH SJ SL
								SH SJ SL

ZMU05190

LCM01050

## TÄRKEÄÄ:

Kaikki nelitahtimallit toimitetaan tehtaalta ilman moottoriöljyä.



ZMU01710

LMU25700

## Akkuvaatimukset

LCM01060

### TÄRKEÄÄ:

Älä käytä akkua, jonka kapasiteetti on ilmoitettua vaatimusta pienempi. Jos moottorissa käytetään vaatimuksia heikkotehoisempaa akkua, sähköjärjestelmässä voi ilmetä toimintahäiriöitä tai akku voi ylikuormittua, mikä vaurioittaa sähköjärjestelmää.

Sähkökäynnistyksellä varustetuissa malleissa on käytettävä akkua, joka täyttää alla olevat vaatimukset.

LMU25720

### Akun tekniset tiedot

Pienin kylmäkäynnistysvirta (CCA/EN):  
711.0 A  
Vähimmäisnimelliskapasiteetti  
(20HR/IEC):  
100.0 Ah

### HUOMAA:

Moottoria ei voi käynnistää, jos akun jännite on liian pieni.

LMU25742

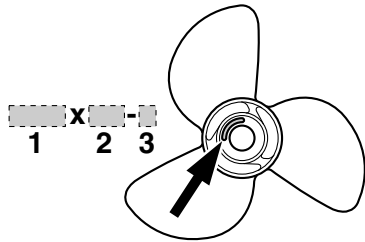
## Potkurin valitseminen

Käytettävä potkuri vaikuttaa olennaisesti perämoottorin suorituskykyyn, ja väärä potkuri heikentää suorituskykyä ja voi myös vakavasti vahingoittaa moottoria. Moottorin käyntinopeus riippuu potkurin koosta ja veneen kuormasta. Moottorin liian suuri tai liian pieni käyntinopeus hyvän suorituskyvyn saavuttamiseksi vaikuttaa käänteisesti moottorin tehoon.

Yamaha-perämoottorit on varustettu potkureilla, jotka soveltuvat hyvin moniin erilaisiin käyttökohteisiin. Tästä huolimatta on olemassa käyttökohteita, joihin eri nousukulmalla varustettu potkuri sopii paremmin. Kun kuorma

on suuri, pieninohuisempi potkuri on sopivampi vaihtoehto, sillä se mahdollistaa oikean käyntinopeuden pitämisen yllä. Vastaavasti suurinohuisuinen potkuri soveltuu paremmin kohteisiin, joissa kuorma on pieni.

Yamaha-jälleenmyyjiltä on saatavana laaja valikoima potkureita sekä lisätietoja tiettyyn käyttökohteeseen parhaiten sopivan potkurin valitsemisesta ja asentamisesta.



ZMU04607

1. Potkurin halkaisija (tuumaa)
2. Potkurin nousu (tuumaa)
3. Potkurin tyyppi (potkurin tunnistekirjain)

### HUOMAA:

Valitse potkuri, jota käytettäessä moottori voi saavuttaa käyntinopeusalueen puolivälin tai yläpuoliskon ajettaessa enimmäisvenekuormalla ja täydellä kaasulla. Jos käyttöolot, kuten pieni venekuorma, mahdollistaa moottorin käyntinopeuden nousemisen enimmäissuositusta suuremmaksi, moottorin käyntinopeus on pidettävä oikealla käyntinopeusalueella kaasua vähentämällä.

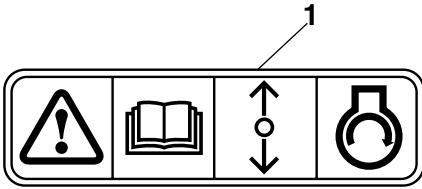
Katso tietoja potkurin irrottamisesta ja asentamisesta sivulta 60.

LMU25760

## Vaihte päällä käynnistyksen estolaite

Kuvassa olevalla merkinnällä varustetuissa Yamaha-perämoottoreissa ja Yamahan hyväksymissä kauko-ohjauslaitteissa on vaihte päällä käynnistyksen estojärjestelmä. Tämä

ominaisuus sallii moottorin käynnistämisen ainoastaan silloin, kun vaihde on vapaalla. Kytke aina vaihde vapaalle, ennen kuin käynnistät moottorin.



ZMU01713

1. Vaihde päällä käynnistyksen eston merkintä

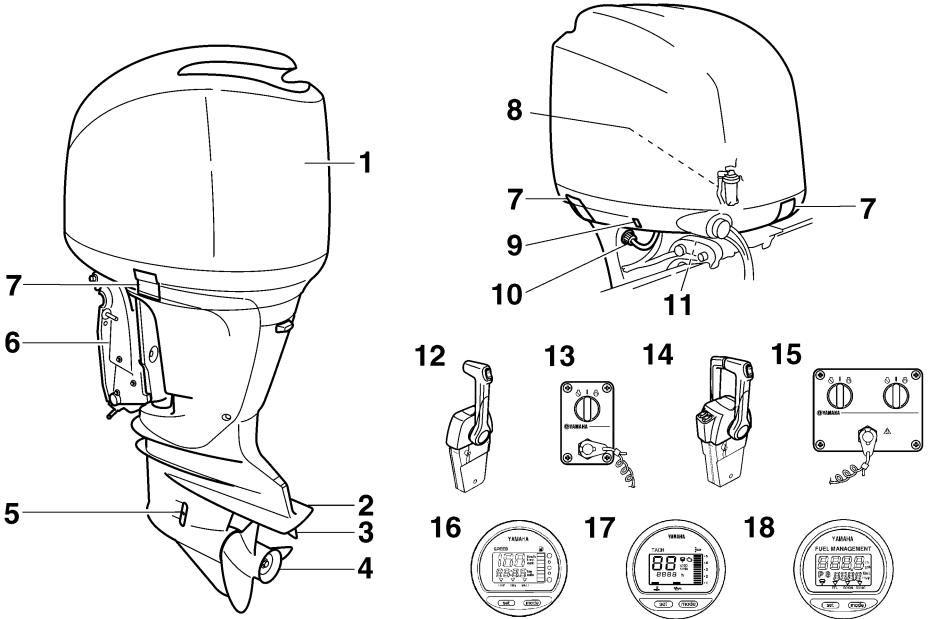
# Tärkeimmät osat

LMU25799

## Keskeiset osat

### HUOMAA:

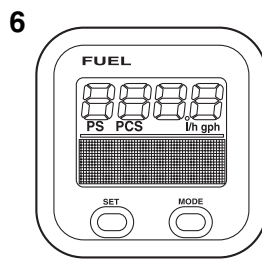
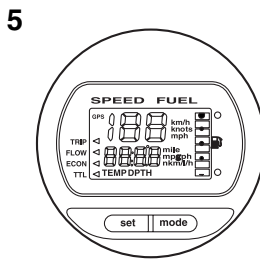
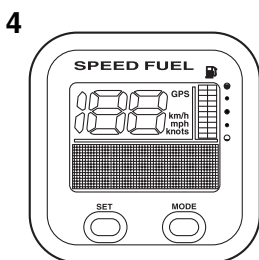
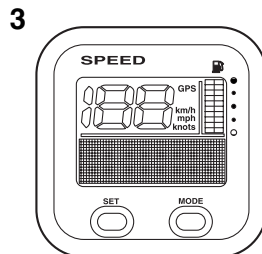
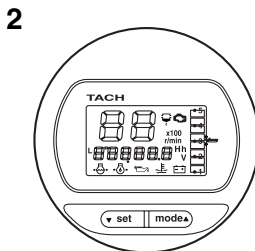
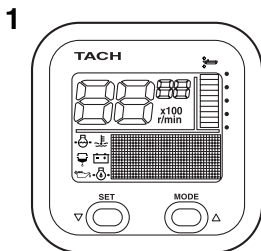
\* Voi poiketa hieman kuvasta; ei ehkä ole vakiovarusteena kaikissa malleissa.



ZMU05333

1. Yläkoppa
2. Antikavitaatiolevy
3. Trimmievä (anodi)
4. Potkuri\*
5. Jäähdytysveden ottoaukko
6. Kiinnityskorva
7. Yläkopan lukitus- ja vapautusvivut
8. Veden erotin
9. Sähkötrimmeri- ja kippikytkin
10. Huuhtelulaite
11. Kippauksen kannatinvipu
12. Kauko-ohjauslaitteisto (kanteen asennettava)\*
13. Kytkinpaneeli (käytetään kanteen asennettavan mallin kanssa)\*
14. Kauko-ohjauslaitteisto (kanteen asennettava)\*

15. Kytkinpaneeli (käytetään kanteen asennettavan mallin kanssa)\*
16. Digitaalinen nopeusmittari\*
17. Digitaalinen käyntinopeusmittari\*
18. Polttoaineen hallintamittari\*



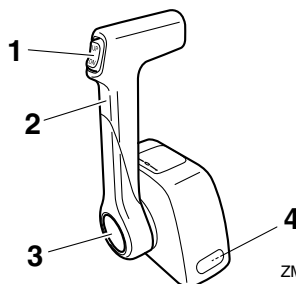
ZMU05429

1. Käyntinopeusmittariyksikkö (nelikulmainen)\*
2. Käyntinopeusmittariyksikkö (pyöreä)\*
3. Nopeusmittariyksikkö (nelikulmainen)\*
4. Nopeus- ja polttoainemittariyksikkö (nelikulmainen)\*
5. Nopeus- ja polttoainemittariyksikkö (pyöreä)\*
6. Polttoaineen hallintamittari (nelikulmainen)\*

LMU26180

## Kauko-ohjaus

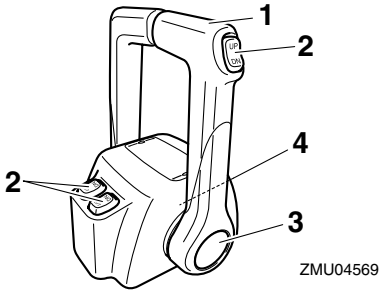
Kauko-ohjausvipu vaikuttaa sekä vaihteen-siirtimeen että kaasuttimeen. Sähkökytkimet sijaitsevat kauko-ohjauslaitteessa.



ZMU04572

1. Sähkörimmi- ja kippikytkin
2. Kauko-ohjausvipu
3. Vapaa-asennon kaasuvipu
4. Kaasuvivun kitkansäädin

# Tärkeimmät osat

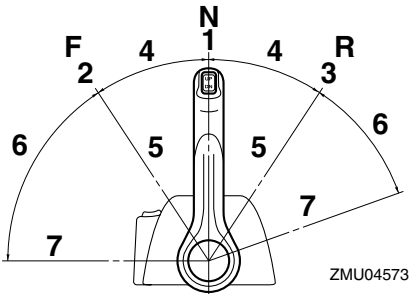


1. Kauko-ohjausvipu
2. Sähkötrimmi- ja kippikytkin
3. Vapaa-asennon kaasuvipu
4. Kaasuvivun kitkansäädin

LMU26190

## Kauko-ohjausvipu

Eteenajovaihte kytkeytyy päälle, kun vipua siirretään vapaa-asennosta eteenpäin. Peruutusvaihte kytkeytyy päälle, kun vipua siirretään vapaa-asennosta taaksepäin. Moottori käy joutokäyntinopeudella, kunnes vipua siirretään noin 35° (tässä kohdassa voi tuntua pieni vastus). Kun vipua siirretään lisää, kaasuläppä avautuu ja moottorin käyntinopeus alkaa kasvaa.

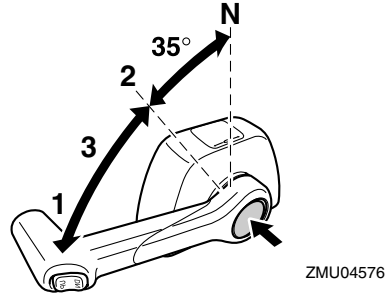


1. Vapaa "N"
2. Eteenajo "F"
3. Peruutus "R"
4. Vaihte
5. Kokonaan kiinni
6. Kaasuläppä
7. Kokonaan auki

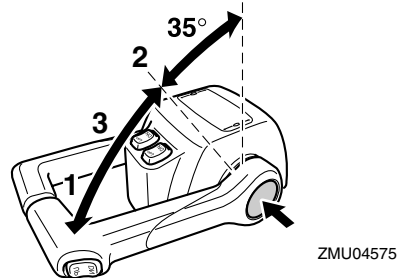
LMU26232

## Vapaa-asennon kaasuvipu

Voit lisätä kaasua kytkemättä eteenajo- tai peruutusvaihdetta päälle painamalla kaasuvivun vapautuspainiketta ja siirtämällä kauko-ohjausvipua.



1. Kokonaan auki
2. Kokonaan kiinni
3. Vapaa-asennon kaasuvipu



1. Kokonaan auki
2. Kokonaan kiinni
3. Vapaa-asennon kaasuvipu

## HUOMAA:

- Kaasuvivun vapautuspainiketta voi painaa vain silloin, kun kauko-ohjausvipu on vapaa-asennossa.
- Painikkeen painamisen jälkeen kaasua voidaan lisätä siirtämällä kauko-ohjausvipua vähintään 35°.

- Kun et tarvitse enää vapaa-asennon kaasua, palauta kauko-ohjausvipu vapaa-asentoon. Kaasuvivun vapautuspainike nousee automaattisesti yläasentoonsa. Tämän jälkeen eteenajo- tai peruutusvaihe kytkeä normaalisti päälle kauko-ohjauksella.

LMU25971

## Kaasuvivun kitkansäädin

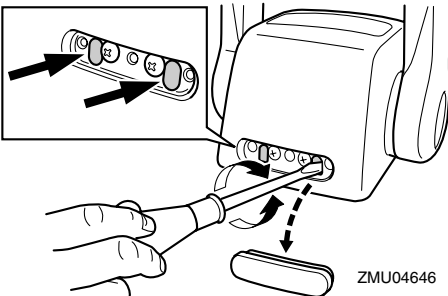
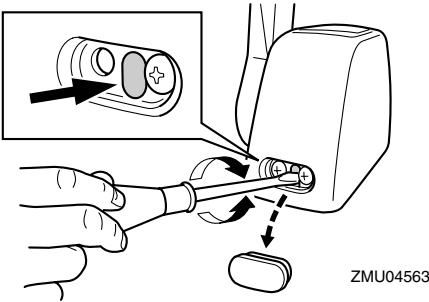
Kitkalaitteella voidaan säätää kaasukahvan tai kauko-ohjausvivun jäykkyyttä käyttäjän mieltymysten mukaan.

Voit lisätä jäykkyyttä kiertämällä säädintä myötäpäivään. Voit vähentää jäykkyyttä kiertämällä säädintä vastapäivään.

LWM00031

## VAROITUS

Älä tiukkaa liikaa kitkansäädintä. Jos säädin on liian tiukalla, kauko-ohjausvivun tai kaasukahvan liikuttaminen voi olla vaikeaa, mikä voi johtaa onnettomuuteen.



Kun haluttu nopeus on saavutettu, voit pitää kaasun asetuksen halutussa kohdassa tiukkaamalla säätimen.

LMU25990

## Moottorin turvakytkin

Lukkolevyn on oltava kiinnitettynä moottorin pysäytyskytkimeen, jotta moottori voi käydä. Naru on kiinnitettävä huolellisesti käyttäjän vaatteisiin, käteen tai jalkaan. Jos käyttäjä puutoa laidan yli tai jättää ohjaamon, naru vetää lukkolevyn irti ja katkaisee näin moottorin sytytysvirran. Näin vene ei jatka matkaansa itsestään.

LWM00120

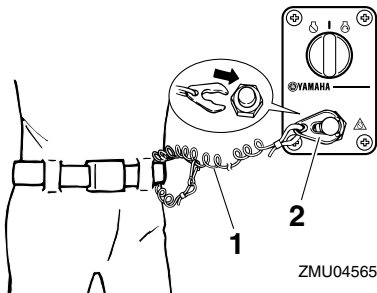
## VAROITUS

- Pidä käytön aikana moottorin turvakytkimen naru huolellisesti kiinnitettynä vaatteisiisi, käteesi tai jalkaasi.
- Älä kiinnitä turvakytkimen naru vaatteisiin, jotka voivat repeytyä. Älä pujota turvakytkimen naru paikkoihin, joissa se voi juuttua kiinni ja estää turvakytkimen toiminnan.
- Ole varovainen, ettet vedä turvakytkimen narusta normaalin käytön aikana. Moottorin sammuminen heikentää huomattavasti veneen ohjattavuutta. Lisäksi moottorin sammuessa veneen nopeus voi hidastua äkillisesti. Tässä tapauksessa veneessä olevat matkustajat ja esineet voivat jatkaa matkaansa eteenpäin.

## HUOMAA:

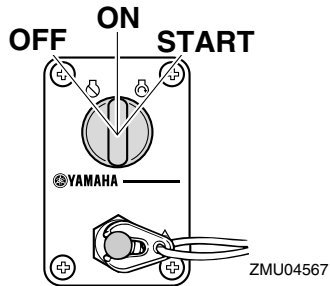
Moottoria ei voi käynnistää, jos lukkolevy ei ole paikallaan.

# Tärkeimmät osat

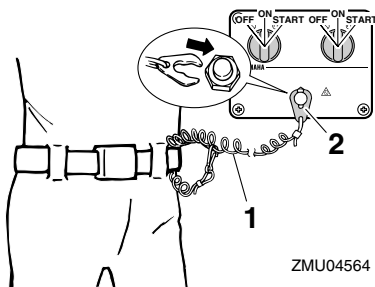


1. Häätäpysäytysnaru
2. Lukkolevy

ZMU04565

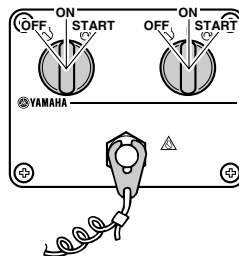


ZMU04567



1. Häätäpysäytysnaru
2. Lukkolevy

ZMU04564



ZMU04566

LMU26090

## Pääkytkin

Pääkytkin ohjaa sytytysjärjestelmää. Pääkytkimen toiminta kuvataan alla.

### ● "OFF" (pois päältä)

Kun pääkytkin on "OFF" (pois päältä) -asennossa, sähköpiirit on katkaistu ja avaimen voi poistaa.

### ● "ON" (päällä)

Kun pääkytkin on "ON" (päällä) -asennossa, sähköpiirit on kytketty ja avainta ei voi poistaa.

### ● "START" (käynnistys)

Kun pääkytkin on "START" (käynnistys) -asennossa, käynnistysmoottori pyörittää moottoria sen käynnistämiseksi. Kun avain vapautetaan, se siirtyy automaattisesti "ON" (päällä) -asentoon.

LMU26141

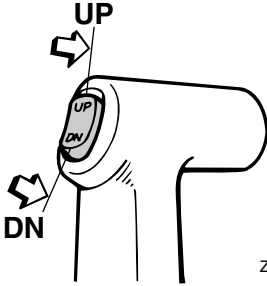
## Kauko-ohjauslaitteen tai ohjauskahvan sähkötrimmi- ja kippikytkin

Sähkötrimmi- ja kippijärjestelmällä säädetään perämoottorin kulmaa perälautaan nähden. Kun kytkintä painetaan "UP" (ylös) -asentoon, perämoottori trimmautuu ylöspäin ja lopuksi se kippautuu ylös. Kun kytkintä painetaan "DN" (alas) -asentoon, perämoottori trimmautuu alaspäin ja lopuksi se kippautuu alas. Perämoottori pysähtyy nykyiseen asentoonsa, kun kytkin vapautetaan.

## HUOMAA:

Lisätietoja sähkötrimmi- ja kippikytkimestä on sivuilla 37 ja 39.





ZMU03938

LMU26151

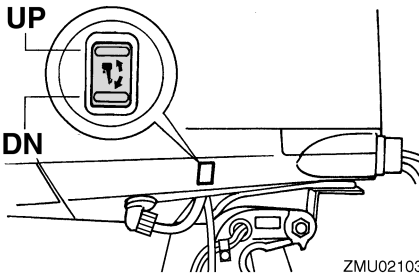
## Alakopan sähkötrimmi- ja kippikytkin

Sähkötrimmi- ja kippikytkin sijaitsee alakopan sivussa. Kun kytkintä pidetään "UP" (ylös) -asennossa, perämoottori trimmautuu ylös ja lopuksi se kippautuu ylös. Kun kytkintä pidetään "DN" (alas) -asennossa, perämoottori kippautuu alas ja lopuksi se trimmautuu alas. Perämoottori pysähtyy nykyiseen asentoonsa, kun kytkin vapautetaan.

LWM01030

### **VAROITUS**

Käytä alakopassa olevaa sähkötrimmi- ja kippikytkintä vain silloin, kun vene ei liiku ja moottori ei ole käynnissä. Jos tätä kytkintä yritetään käyttää veneen liikkeessä, käyttäjä on vaarassa pudota veteen. Lisäksi kytkimen käyttäminen häiritsee kuljettajan keskittymistä ohjaamiseen, mikä lisää törmäysvaaraa.



ZMU02103

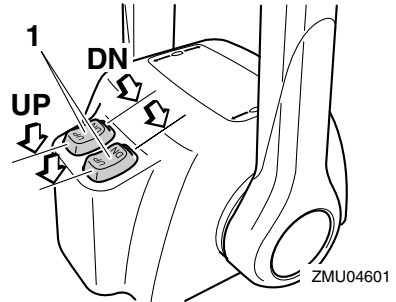
## HUOMAA:

Lisätietoja sähkötrimmi- ja kippikytkimestä on sivulla 39.

LMU26161

## Sähkötrimmi- ja kippikytkimet (kaksosiskansiasennus)

Sähkötrimmi- ja kippijärjestelmällä säädetään perämoottorin kulmaa perälautaan nähden. Kun kytkintä pidetään "UP" (ylös) -asennossa, perämoottori trimmautuu ylös ja lopuksi se kippautuu ylös. Kun kytkintä pidetään "DN" (alas) -asennossa, perämoottori trimmautuu alas ja lopuksi se kippautuu alas. Perämoottori pysähtyy nykyiseen asentoonsa, kun kytkin vapautetaan.



1. Sähkötrimmi- ja kippikytkin

## HUOMAA:

- Kahden moottorin kauko-ohjaislaitteessa kaasuvivun kytkimellä ohjataan molempia moottoreita samanaikaisesti.
- Lisätietoja sähkötrimmi- ja kippikytkimestä on sivuilla 37 ja 39.

LMU26241

## Anodilla varustettu trimmievä

Trimmievä on säädettävä niin, että ohjaaminen vasemmalle ja oikealle onnistuu samaa voimaa käyttämällä.

# Tärkeimmät osat

LWM00840

## **VAROITUS**

Väärin säädetty trimmievä voi vaikeuttaa ohjaamista. Varmista ohjauksen toiminta koajamalla vene aina trimmievän asentamisen tai vaihtamisen jälkeen. Muista tiukata ruuvi trimmievän säätämisen jälkeen.

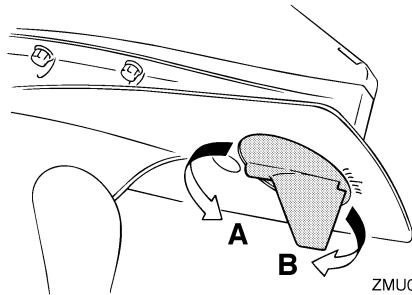
Jos veneellä on taipumus kääntyä vasemmalle (paapuurin puolelle), käännä trimmievän takaosaa paapuurin suuntaan "A" kuvassa. Jos veneellä on taipumus kääntyä oikealle (styyrpuurin puolelle), käännä trimmievän takaosaa styyrpuurin suuntaan "B" kuvassa.

LCM00840

## **TÄRKEÄÄ:**

Trimmievä toimii myös anodina, joka suojaa moottoria sähkökemialliselta syöpymiseltä. Älä koskaan maalaa trimmievää, sillä maalaaminen estää sen toimimisen anodina.

2. Pultti
3. Tulppa

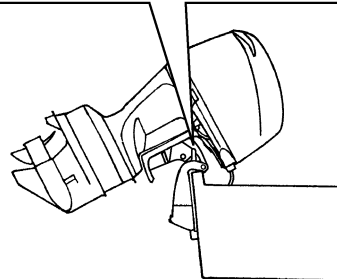
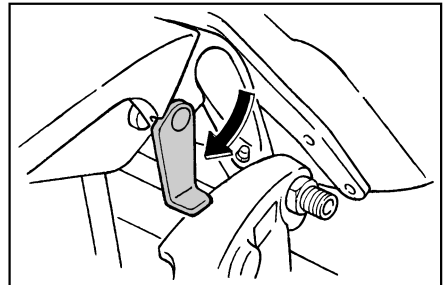


ZMU02104

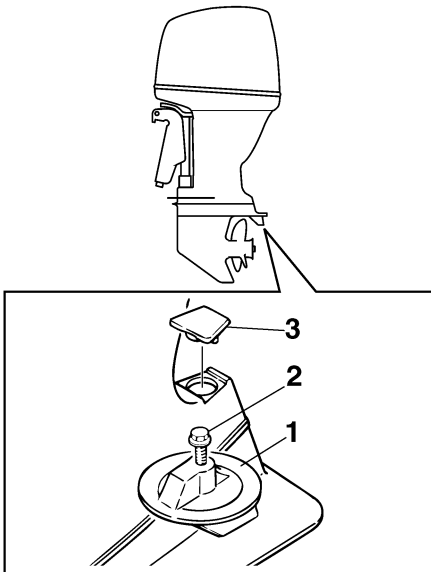
LMU26340

## **Sähkötrimmi- ja kippimallin tai sähköhydraulisen kippimallin kippauksen kannatinvipu**

Voit asettaa perämoottorin pysymään kipattuna ylös lukitsemalla kippauksen kannatinvipuun kiinnityskorvakkeeseen.



ZMU05352



ZMU01730

1. Trimmievä

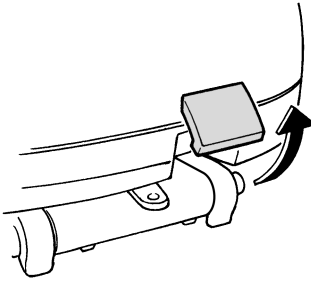
LMU31420

## Yläkopan lukitus- ja vapautusvipu (ylösvetotyyppi)

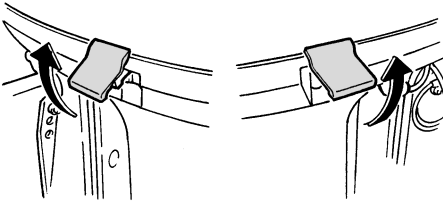
Voit poistaa yläkopan vetämällä lukitus- ja vapautusvivun tai -vivut ylös ja nostamalla moottorikopan pois. Asenna yläkoppa asettamalla se alkuperäiseen asentoonsa ja sitten lukitsemalla se siirtämällä vipua tai vipuja alaspäin.

### HUOMAA:

- Kun asetat moottorikopan takaisin paikalleen, tarkista, että se asettuu oikein paikalleen kumitiivisteeseen.
- Muista Tarkistaa, että yläkopan ja alakopan välinen rako on yhtä suuri kaikkialla moottorikopan ympärillä. Jos yläkoppa on löysällä tai jos rako ei ole yhtä suuri kaikkialla, asenna moottorikoppa uudelleen paikalleen.



ZMU02106



ZMU02107

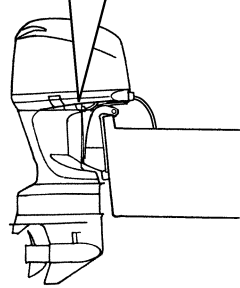
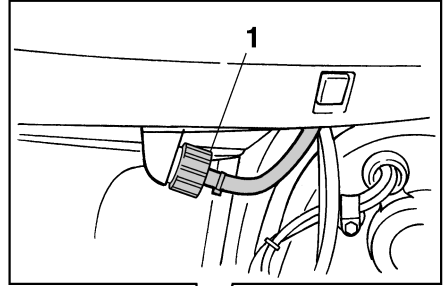
LMU26460

## Huuhtelulaite

Tämän laitteen avulla perämoottorin jäähdytysvesikanavat voidaan huuhdella käyttämällä puutarhahetkua ja vesijohtovettä.

### HUOMAA:

Lisätietoja käytöstä on sivulla 49.



ZMU02108

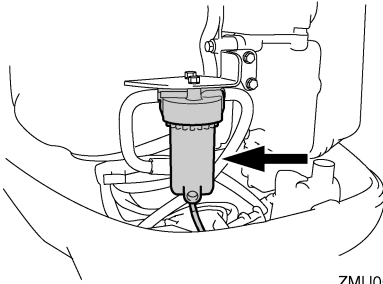
### 1. Huuhtelulaite

LMU31702

## Veden erotin

Tässä moottorissa on yhdistetty polttoainesuodatin / veden erotin ja siihen liitetyvä varoitusjärjestelmä. Jos polttoaineesta erotetun veden määrä on tiettyä tilavuutta suurempi, varoitusjärjestelmä aktivoituu.

# Tärkeimmät osat



ZMU05491

## Varoitimen aktivoituminen

- Veden erottimen varoitusvalo vilkkuu.
- Summeri antaa katkonaisen äänimerkin vain, kun vaihdevipu on vapaa-asennossa.
- Jos varoitusjärjestelmä aktivoituu, pysäytä moottori ja ota heti yhteyttä Yamaha-liikkeeseen.

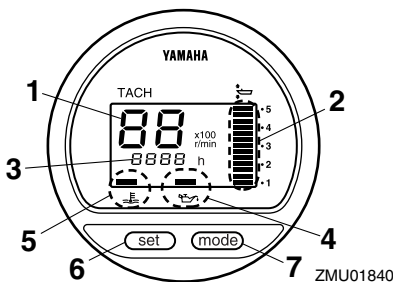
LMU31410

## Digitaalinen käyntinopeusmittari

Käyntinopeusmittari ilmaisee moottorin käyntinopeuden, ja siinä on seuraavat toiminnot:

## HUOMAA:

Näytön kaikki merkkivalot syttyvät hetkeksi, kun virta kytketään päälle virtalukosta, minkä jälkeen näyttö palaa normaaliksi.



ZMU01840

1. Käyntinopeusmittari
2. Trimmimittari
3. Käyttötuntimittari
4. Alhaisen öljynpaineen varoitusvalo
5. Ylikuumenemisen varoitusvalo
6. Set-painike

## 7. Mode-painike

### HUOMAA:

Digitaalisen käyntinopeusmittarin veden erottimen varoitusvalo ja moottorin vian merkivalo eivät toimi tässä moottorissa.

LMU26522

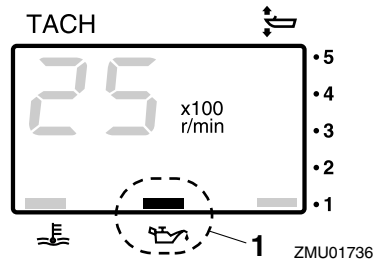
### Alhaisen öljynpaineen varoitusvalo

Jos öljynpaine laskee liian pieneksi, varoitusvalo alkaa vilkkua. Lisätietoja on sivulla 28.

LCM00020

### TÄRKEÄÄ:

- Älä jatka moottorin käyttämistä, jos alhaisen öljynpaineen varoitusvalo palaa ja moottorin öljymäärä on alhainen. Tämä voi aiheuttaa moottorin vaurioitumisen vakavasti.
- Alhaisen öljynpaineen varoitusvalo ei ilmaise moottorin öljymäärää. Tarkista moottoriöljyn määrä öljymäärän mittatikulla. Lisätietoja on sivulla 32.



ZMU01736

1. Alhaisen öljynpaineen varoitusvalo

LMU26581

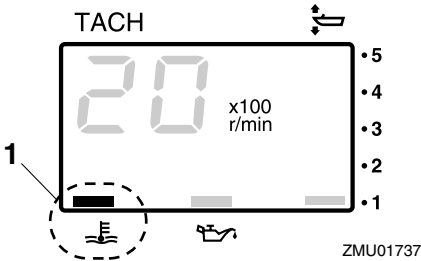
### Ylikuumenemisen varoitusvalo (digitaalinen)

Jos moottorin lämpötila nousee liian suureksi, varoitusvalo alkaa vilkkua. Lisätietoja varoitusvalon tulkitsemisesta on sivulla 28.

LCM00050

## TÄRKEÄÄ:

Älä jatka moottorin käyttämistä, jos yli-kuumenemisen varoitusvalo palaa. Tämä voi aiheuttaa moottorin vaurioitumisen vakavasti.

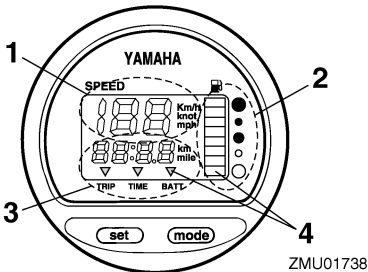


1. Ylikuumenemisen varoitusvalo

LMU26600

## Nopeusmittari (digitaalinen)

Tämä mittari ilmaisee veneen nopeuden.



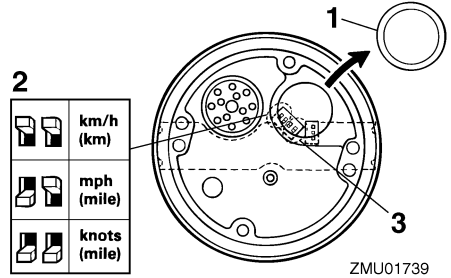
1. Nopeusmittari
2. Polttoainemittari
3. Trippimittari/kello/jännitemittari
4. Varoitusvalo(t)

## HUOMAA:

Kun virta kytketään päälle pääkytkimestä, näytön kaikki osat tulevat näkyviin. Muutaman sekunnin kuluttua mittari siirtyy normaaliin toimintatilaansa. Varmista kytkiessäsi virran päälle pääkytkimestä, että näytön kaikki osat toimivat.

## HUOMAA:

Nopeusmittarin yksiköksi voidaan valita km/h, mph tai solmu. Voit valita haluamasi yksikön mittarin takana olevalla kytkimellä. Katso kuvasta lisätietoja asetuksen määrittämisestä.



1. Tulppa
2. Valitsin (nopeusyksikkö)
3. Valitsin (polttoaineanturi)

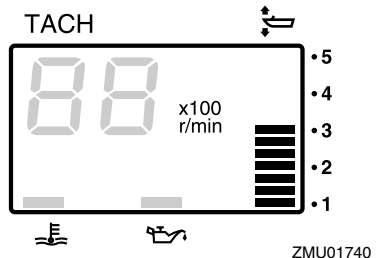
LMU26620

## Trimmimittari (digitaalinen)

Tämä mittari ilmaisee perämoottorin trimmikulman.

## HUOMAA:

- Merkitse muistiin trimmikulmat, jotka sopivat parhaiten veneellesi eri oloissa. Säädä haluamasi trimmikulma-asetus sähkötrimmi- ja kippikytkimellä.
- Jos moottorin trimmikulma ylittää trimmin toiminta-alueen, trimmimittarin yläsegmentti alkaa vilkkua.



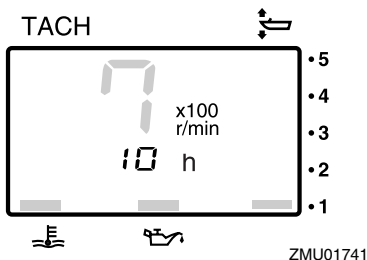
ZMU01740

# Tärkeimmät osat

LMU26650

## Käyttötuntimittari (digitaalinen)

Tämä mittari ilmaisee moottorin käyttötuntien määrän. Se voidaan määrittää näyttämään käyttötuntien kokonaismäärää tai nykyisen matkan käyttötuntimäärää. Näyttö voidaan myös kytkeä päälle tai pois päältä.



### • Näyttömuodon vaihtaminen

Voit vaihtaa näyttömuotoa seuraavassa järjestyksessä painamalla "mode" (tila) -painiketta:

Kokonaistunnit → Matkan tunnit → Näyttö pois päältä

### • Matkan tuntien nollaaminen

Pidä "set" (asetta) - ja "mode" (tila) -painikkeita painettuna yli sekunnin ajan, kunnes mittarin lukema nolautuu.

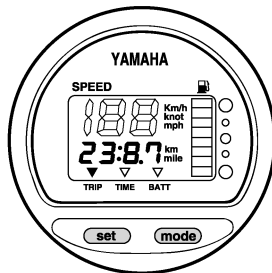
**HUOMAA:** Moottorin käyttötuntien kokonaismäärää ei voi nolata.

LMU26690

## Trippimittari

Tämä mittari näyttää veneen kulkeman matkan mittarin edellisen nollauskerran jälkeen.

Paina "mode" (tila) -painiketta useita kertoja, kunnes mittariin tulee "TRIP" (trippi) -merkki. Voit nolata trippimittarin painamalla samanaikaisesti "set" (asetus) - ja "mode" (tila) -painikkeita.



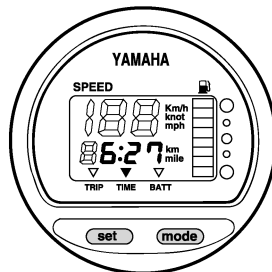
## HUOMAA:

- Mitattavan matkan yksikkönä käytetään kilometrejä tai mailleja nopeusmittariin määritetyn mittayksikön mukaan.
- Trippimittarin lukema säilytetään muistissa akkuvirran avulla. Mittariin tallennetut tiedot katoavat, jos akku kytketään irti.

LMU26700

## Kello

Paina "mode" (tila) -painiketta useita kertoja, kunnes mittariin tulee "TIME" (aika) -merkki. Voit asettaa kellonajan asettamalla mittarin ensin "TIME" (aika) -tilaan. Paina "set" (asetta) -painiketta ja tunti-lukema alkaa vilkkua. Paina "mode" (tila) -painiketta, kunnes oikea tunti-lukema on näytössä. Paina "set" (asetta) -painiketta uudelleen ja minuutti-lukema alkaa vilkkua. Paina "mode" (tila) -painiketta, kunnes oikea minuutti-lukema on näytössä. Käynnistä kello painamalla jälleen "set" (asetta) -painiketta.



# Tärkeimmät osat

## HUOMAA:

Kello toimii akkuvirralla. Kello pysähtyy, jos akku kytketään irti. Aseta tässä tapauksessa kello oikeaan aikaan akun kytkemisen jälkeen.

LMU26710

## Polttoainemittari

Polttoaineen määrä ilmaistaan kahdeksan segmentin avulla. Polttoainesäiliö on täynnä, kun kaikki segmentit ovat näkyvissä.

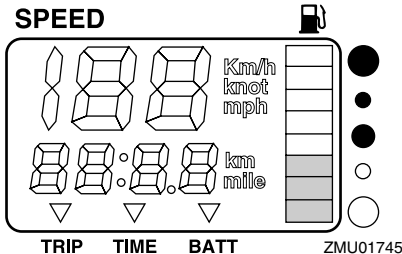
LCM00860

## TÄRKEÄÄ:

Yamaha-polttoainesäiliön anturi on erilainen kuin perinteiset anturit. Jos mittarin valitsimen asetus on virheellinen, mittari näyttää väärin. Kysy Yamaha-jälleenmyyjältä lisätietoja valitsimen määrittämisestä oikein.

## HUOMAA:

Anturin sijainti polttoainesäiliössä ja veneen asento vedessä voivat vaikuttaa polttoainemäärän lukemaan. Veneen ajaminen keula trimmattuna pystyyn tai veneen kääntäminen jatkuvasti voivat aiheuttaa virhelukemia.



LMU26720

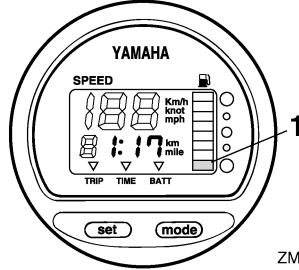
## Polttoaineen varoitusvalo

Jos polttoainemittarin lukema laskee yhteen segmenttiin, polttoainemäärän varoitusvalo alkaa vilkkua.

LCM00880

## TÄRKEÄÄ:

Älä jatka moottorin käyttämistä täydellä kaasulla, jos varoituslaite aktivoituu. Palaa satamaan uistelunopeudella.



1. Polttoainemäärän varoitussegmentti

LMU26730

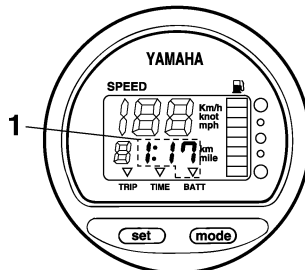
## Alhaisen akkujännitteen varoitusvalo

Jos akkujännite laskee liian pieneksi, näyttö kytkeytyy automaattisesti päälle ja se alkaa vilkkua.

LCM00870

## TÄRKEÄÄ:

Jos varoituslaite aktivoituu, palaa satamaan mahdollisimman pian. Lisätietoja akun lataamisesta saat Yamaha-jälleenmyyjältä.



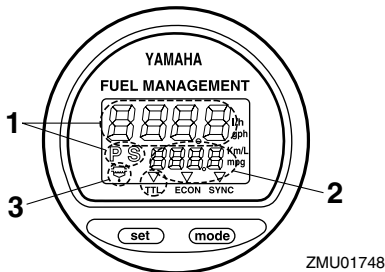
1. Alhaisen akkujännitteen varoitusvalo

# Tärkeimmät osat

LMU26740

## Polttoaineen hallintamittari

Polttoaineen hallintamittari ilmaisee poltto-  
nesteenkulutustilan moottorin ollessa käyn-  
nissä.



1. Polttoainevirtausmittari
2. Polttoaineen kulutusmittari /  
Polttoainetaloudellisuusmittari / Kahden  
moottorin nopeuden synkronoija
3. Vedenerottimen varoitusvalo (käytössä vain  
silloin, kun anturi asennettu)

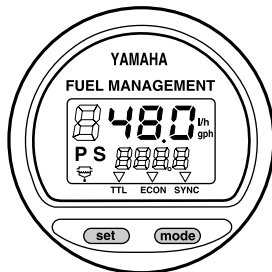
### HUOMAA:

Kun virta kytketään päälle pääkytkimestä, näyttön kaikki osat tulevat näkyviin. Muutaman sekunnin kuluttua mittari siirtyy normaaliin toimintatilaansa. Varmista kytkiessäsi virran päälle pääkytkimestä, että näytön kaikki osat toimivat.

LMU26750

## Polttoainevirtausmittari

Polttoainevirtausmittari ilmaisee polttoainevirtauksen määrän yhden tunnin jakson aikana moottorin nykyisen käytön mukaan. Jos veneeseen on asennettu kaksi moottoria, polttoainevirtausmittari näyttää sekä paapuuriin että styrrpuurinpuoleisen moottorin kokonaispolttoainevirtauksen. Lisäksi mittarissa näkyy "P S" (paapuuri ja styrrpuuri).



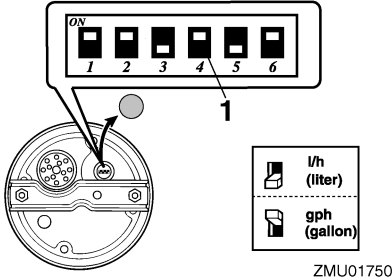
Voit selata polttoainevirtausmittarin näytön eri tietoja "set" (asetus) -painikkeella seuraavassa järjestyksessä:

- Voit tarkastella styrrpuurinpuoleisen moottorin polttoainevirtausta painamalla kerran "set" (asetus) -painiketta. Lisäksi näyttöön tulee "S" (styrrpuuri) -merkki.
- Voit tarkastella paapuuriinpuoleisen moottorin polttoainevirtausta painamalla toisen kerran "set" (asetus) -painiketta. Lisäksi näyttöön tulee "P" (paapuuri) -merkki.
- Voit palauttaa näyttöön molempien moottoreiden polttoainevirtauksen kokonaisluke-  
man painamalla kolmannen kerran "set" (asetus) -painiketta. "P S" (paapuuri ja styrrpuuri) -merkki ilmaisee paapuuriin ja styrrpuuriin puolella olevat moottorit.

### HUOMAA:

- Polttoainevirtausmittarin yksiköksi voidaan valita joko gallonaa tunnissa tai litraa tunnissa. Voit asennuksen yhteydessä valita haluamasi mittayksikön mittarin takana olevalla valintakytkimellä.





ZMU01750

1. Valitsin

- Samaa mittayksikköä käytetään myös polttoaineen kulutusmittarissa ja polttoainetaloudellisuusmittarissa.

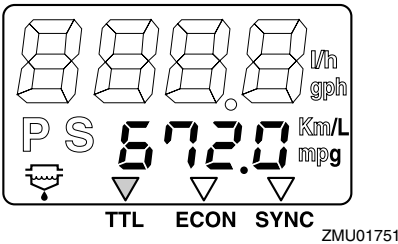
LMU26760

## Polttoaineen kulutusmittari

Tämä mittari näyttää edellisen nollauskerran jälkeen kulutetun polttoaineen kokonaismäärän.

Paina "mode" (tila) -painiketta useita kertoja, kunnes mittariin tulee "TTL" (yhteensä) -merkki. Voit nollata polttoaineenkulutuksen kokonaislukeman painamalla samanaikaisesti "set" (asetus)- ja "mode" (tila) -painikkeita.

## FUEL MANAGEMENT



ZMU01751

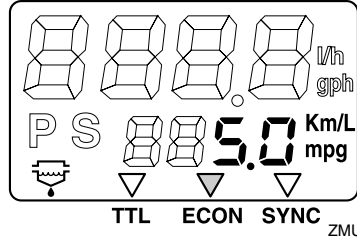
LMU26770

## Polttoainetaloudellisuus

Tämä mittari näyttää kuljetun matkan litraa tai galloniaa kohti ajon aikana. Mittarin tiedot on tarkoitettu ainoastaan auttamaan kuljettajaa arvioimaan polttoainetaloudellisuutta.

Paina "mode" (tila) -painiketta useita kertoja, kunnes mittariin tulee "ECON" (taloudellisuus) -merkki.

## FUEL MANAGEMENT



ZMU01752

## HUOMAA:

Jos veneeseen on asennettu kaksi moottoria, mittari näyttää vain molempien moottoreiden polttoainetaloudellisuuden kokonaislukeman.

## HUOMAA:

- Polttoaineenkulutus vaihtelee huomattavasti veneen rakenteen, painon, käytettävän potkurin, moottorin trimmikulman, merenkäynnin (tuuli mukaan lukien) ja kaasun asennon mukaan. Polttoaineenkulutukseen vaikuttaa hieman myös itse vesi (suolainen, makea, likainen), ilman lämpötila ja kosteus, veneen pohjan puhtaus, moottorin asennuskorkeus, käyttäjän kokemus sekä polttoaineen koostumus (kestävyys, talvilaaatu, lisäaineiden määrä).
- Yamahan digitaalinen nopeusmittari ja polttoaineen hallintamittari laskee nopeuden, kuljetun matkan ja polttoainetaloudellisuuden veneen perässä havaitun veden liikkeen perusteella. Tämän vuoksi virtaukset, aallokko ja nopeusanturin kunto (osittainen tukkeutuminen tai vioittuminen) voivat vaikuttaa huomattavasti mittarin näyttämään kuljetun matkan arvoon.

# Tärkeimmät osat

- Valmistusteknisistä syistä moottoreiden polttoaineen kulutuksessa voi olla pieniä yksilöllisiä eroja. Tämä vaihtelu voi olla vielä suurempaa eri vuosimallien välillä. Lisäksi potkureiden yksilölliset erot (vaikka kyseessä olisivatkin samantyyppiset ja -koiset potkurit) voivat aiheuttaa pieniä eroja eri perämoottorien polttoaineen kulutuksessa.

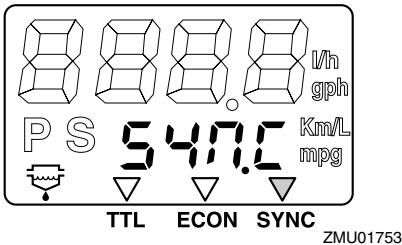
LMU26780

## Kahden moottorin nopeuden synkronoija

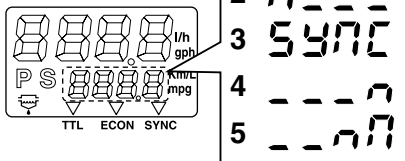
Tämä mittari näyttää paapuurin- ja styyrpuuripuoleisten moottorien käyntinopeuksien (kierrosta minuutissa) eron. Tätä arvoa voidaan käyttää apuna synkronoitaessa kahden moottorin käyntinopeuksia.

Paina "mode" (tila) -painiketta useita kertoja, kunnes mittariin tulee "SYNC" (synkronoija) -merkki.

## FUEL MANAGEMENT



### FUEL MANAGEMENT



1. Paapuurin moottorin käyntinopeus on suurempi

2. Paapuurin moottorin käyntinopeus on hie- man suurempi
3. Paapuurin ja styyrpuurin moottorien käynti- nopeudet on synkronoitu
4. Styyrpuurin moottorin käyntinopeus on hie- man suurempi
5. Styyrpuurin moottorin käyntinopeus on suu- rempi

## HUOMAA:

Jos kahden moottorin käyntinopeudet eivät ole synkronoituja ajon aikana, synkronointi voidaan tehdä säätämällä trimmikulmaa tai kaasua.

LMU26791

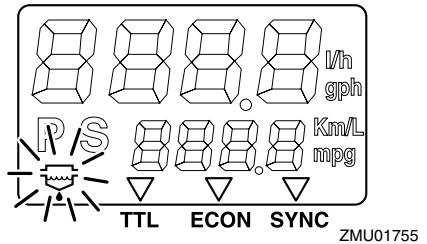
## Vedenerottimen varoitusvalo

Tämä varoitusvalo vilkkuu, kun vedenerotti- meen on kertynyt vettä. Jos näin tapahtuu, pysäytä moottori ja tyhjennä vesi vedenerotti- mesta.

## HUOMAA:

Varoitusvalo on käytössä vain silloin, kun pe- rämoottoriin on asennettu vedenerottimen an- turi.

## FUEL MANAGEMENT



LMU31651

## 6Y8 Monitoimimittarit

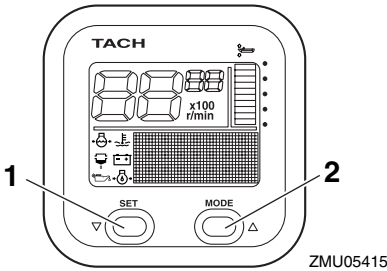
Monitoimimittareissa on 6 mittariyksikkötyyppiä: käyntinopeusmittariyksikkö (nelikulmainen tai pyöreä), nopeusmittariyksikkö (nelikulmainen), nopeus- ja polttoainemittari- yksikkö (nelikulmainen tai pyöreä) ja polttoai- neen hallintamittari (nelikulmainen).

Merkkivalojärjestelmä on hieman erilainen nelikulmaisessa ja pyöreässä tyypissä. Tarkista yksikön tyyppi huolellisesti. Tässä käyttöoppaassa kuvataan pääasiassa varoitusvalot. Lisätietoja mittarien asetusten määrittämisestä tai merkkivalojärjestelmien muuttamisesta on toimitukseen sisältyvässä käyttöoppaassa.

LMU31680

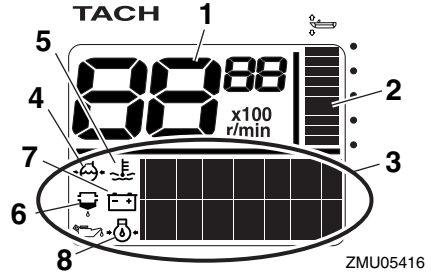
## Käyntinopeusmittariyksikkö

Käyntinopeusmittari ilmaisee moottorin kierrosten määrän minuutissa. Siinä on seuraavat toiminnot: trimmimittari, uistelunopeuden säätäminen, jäähdytysveden/moottorin lämpötilan näyttö, akkujännitteen näyttö, kokonais-/trippituntien näyttö, öljynpaineen näyttö, Vedentunnistuksen varoitusvalo, moottorin vian varoitus ja määräaikaishuollon muistutus. Jos yksikköön on kytketty lisäantureita, käytävissä on jäähdytysveden paineen näyttö. Saat tietoja lisäantureista valtuutetuista Yamaha-liikkeistä. Käyntinopeusmittariyksiköstä on saatavana pyöreä ja nelikulmainen malli. Tarkista käyntinopeusmittariyksikön tyyppi.



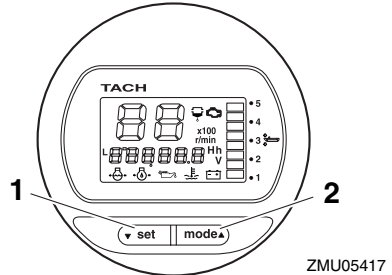
ZMU05415

1. Set-painike
2. Mode-painike



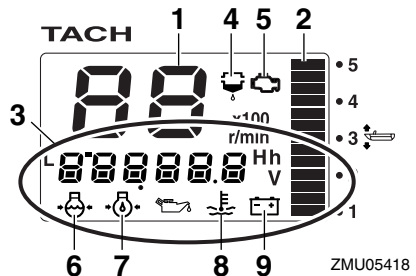
ZMU05416

1. Käyntinopeusmittari
2. Trimmimittari
3. Monitoiminäyttö
4. Jäähdytysveden paine
5. Jäähdytysveden/moottorin lämpötila
6. Vedentunnistuksen varoitusvalo
7. Akkujännite
8. öljynpaine (4-tahtimallit)



ZMU05417

1. Set-painike
2. Mode-painike



ZMU05418

1. Käyntinopeusmittari
2. Trimmimittari

# Tärkeimmät osat

3. Monitoiminäyttö
4. Vedentunnistuksen varoitusvalo
5. Moottorivian varoitusvalo / huoltomerkkivalo
6. Jäähdytysveden paine
7. öljynpaine (4-tahtimallit)
8. Jäähdytysveden/moottorin lämpötila
9. Akkujännite

## HUOMAA:

Käyntinopeusmittariyksikkö näyttää erilaisia tietoja "set" (asetta) - ja "mode" (tila) -painikkeilla tehdyn asetuksen mukaisesti. Lisätietoja on toimitukseen sisältyvässä käyttöoppaassa.

## Ennen käyttöä tehtävät tarkistukset

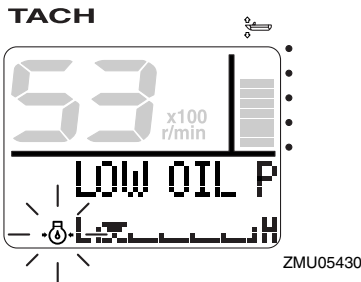
Siirrä vaihdevipu vapaa-asentoon ja kierrä virtalukko asentoon "ON" (päällä). Kun kaikki näytöt ovat tulleet näkyviin ja kokonaistuntimäärä on tullut näyttöön, mittari siirtyy normaaliin toimintatilaan. Jos summeri antaa äänimerkin ja veden erottimen varoitusvalo vilkkuu, ota välittömästi yhteyttä Yamaha-liikkeeseen.

## HUOMAA:

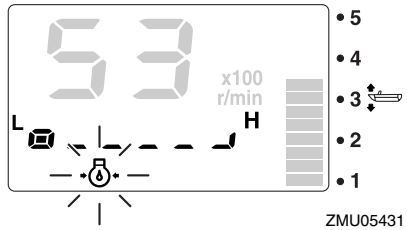
Voit hiljentää summerin painamalla "set" (asetta) - tai "mode" (tila) -painiketta.

## Alhaisen öljynpaineen varoitus

Kun moottorin öljynpaine laskee liian pieneksi, alhaisen öljynpaineen varoitusvalo alkaa vilkkua ja moottorin käyntinopeus pienennetään automaattisesti noin arvoon 2000 r/min.



## TACH



Pysäytä moottori välittömästi, jos summeri antaa äänimerkin ja alhaisen öljynpaineen varoitusvalo vilkkuu. Tarkista moottoriöljyn määrä ja lisää tarvittaessa öljyä. Jos varoituslaite aktivoituu, vaikka moottoriöljyn määrä on asianmukainen, ota yhteyttä Yamaha-liikkeeseen.

LCM01600

## TÄRKEÄÄ:

**Älä jatka moottorin käyttämistä, jos matalan öljynpaineen varoituslaite aktivoituu. Tämä voi aiheuttaa moottorin vaurioitumisen vakavasti.**

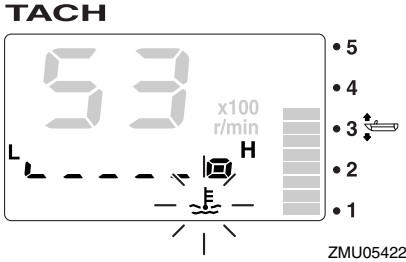
## Ylikuumenemisvaroitus

Jos moottorin lämpötila nousee liian suureksi ajon aikana, ylikuumenemisen varoitusvalo alkaa vilkkua. Moottorin käyntinopeus pienennetään automaattisesti noin arvoon 2000 r/min.

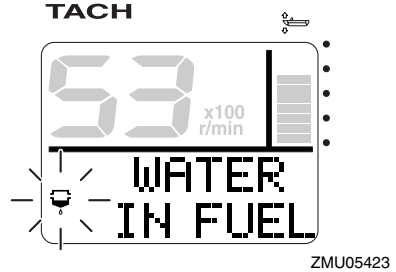
## TACH



ZMU05421



ZMU05422



ZMU05423

Pysäytä moottori välittömästi, jos summeri antaa äänimerkin ja ylikuumentumisen varoituslaite aktivoituu. Tarkista, ettei jäähdytysveden ottoaukko ole tulossa.

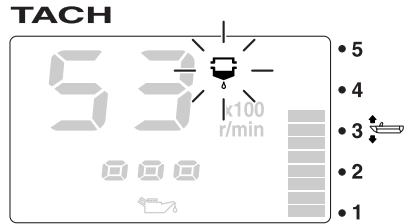
LCM01590

## TÄRKEÄÄ:

- Älä jatka moottorin käyttämistä, jos ylikuumentumisen varoitusvalo vilkkuu. Tämä voi aiheuttaa moottorin vaurioitumisen vakavasti.
- Älä jatka moottorin käyttämistä, jos varoituslaite aktivoituu. Jos vian paikantaminen ja korjaaminen ei onnistu, ota yhteyttä valtuutettuun Yamaha-liikkeeseen.

## Vedenerottimen varoitus

Tämä varoitusvalo vilkkuu, kun vedenerottimeen (polttoainesuodattimeen) on kertynyt vettä ajon aikana. Pysäytä tässä tapauksessa moottori välittömästi ja tyhjennä vesi polttoainesuodattimesta noudattamalla tämän oppaan sivulla 72 olevia ohjeita. Palaa pian satamaan ja ota heti yhteyttä Yamaha-liikkeeseen.



ZMU05424

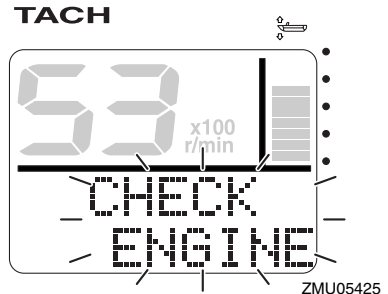
LCM00910

## TÄRKEÄÄ:

Polttoaineeseen sekoittunut vesi voi vaurioittaa moottoria.

## Moottorivian varoitus

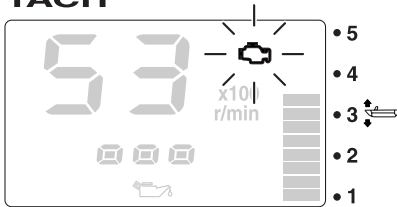
Tämä merkkivalo vilkkuu, kun moottorissa havaitaan toimintahäiriöitä ajon aikana. Palaa pian satamaan ja ota heti yhteyttä Yamaha-liikkeeseen.



ZMU05425

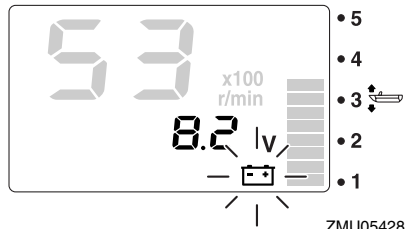
# Tärkeimmät osat

TACH



ZMU05426

TACH



ZMU05428

LCM00920

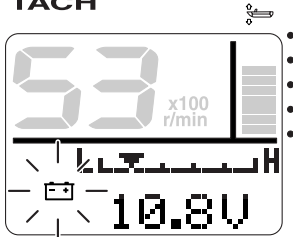
## TÄRKEÄÄ:

Tässä tapauksessa moottori ei toimi oikein. Ota välittömästi yhteyttä Yamaha-liikkeeseen.

### Alhaisen akkujännitteen varoitus

Kun akkujännite laskee, alhaisen akkujännitteen varoitusvalo ja akkujännitelukema alkavat vilkkua. Jos alhaisen akkujännitteen varoituslaite aktivoituu, palaa pian satamaan. Lisätietoja akun lataamisesta saat valtuutetuista Yamaha-liikkeistä.

TACH

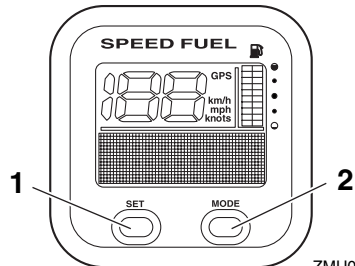


ZMU05427

LMU31610

### Nopeus- ja polttoainemittariyksikkö

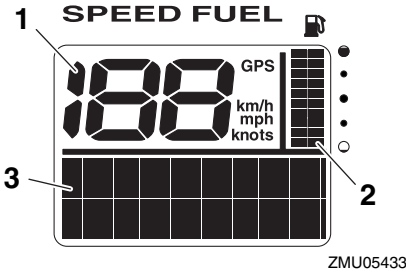
Tämä yksikkö ilmaisee veneen nopeuden, ja lisäksi siinä on polttoainemittari, polttoaineen kokonaiskulutuksen näyttö, polttoainetaloudellisuuden näyttö, polttoainevirtauksen näyttö ja järjestelmäjännitteen näyttö. Jos yksikköön on kytketty lisäantureita, käytettävissä on trippimittarin näyttö, veden pintalämpötilan näyttö, syvyysnäyttö ja kello. Saat tietoja lisäantureista valtuutetuista Yamaha-liikkeistä. Nopeus- ja polttoainemittariyksikköä on saatavana pyöreää ja nelikulmaista tyyppiä. Tarkista oman nopeus- ja polttoainemittariyksikkösi tyyppi.



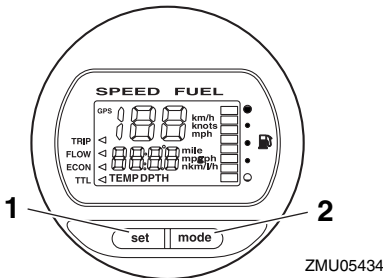
ZMU05432

1. Set-painike
2. Mode-painike

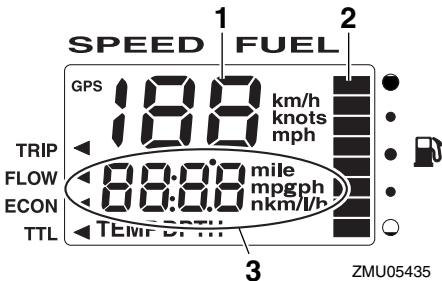
# Tärkeimmät osat



1. Nopeusmittari
2. Polttoainemittari
3. Monitoiminäyttö



1. Set-painike
2. Mode-painike



1. Nopeusmittari
2. Polttoainemittari
3. Monitoiminäyttö

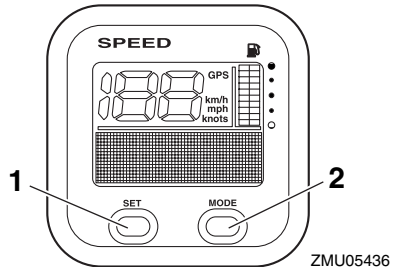
**HUOMAA:** \_\_\_\_\_  
Kun virta kytketään päälle virtalukosta, kaikki näytöt tulevat näkyviin. Muutaman sekunnin kuluttua mittari siirtyy normaaliin toimintatilaansa.

**HUOMAA:** \_\_\_\_\_  
Nopeus- ja polttoainemittariyksikkö näyttää erilaisia tietoja "set" (asetta)- ja "mode" (tila) -painikkeilla tehdyn asetuksen mukaisesti. Lisätietoja on toimitukseen sisältyvässä käyttöoppaassa.

LMU31620

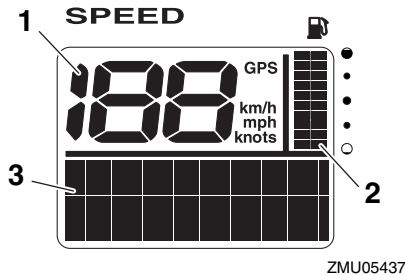
## Nopeusmittariyksikkö

Tämä yksikkö ilmaisee veneen nopeuden, ja lisäksi siinä on polttoainemittari ja järjestelmäjännitteen näyttö. Jos yksikköön on kytketty lisäantureita, käytettävissä on trippimittarinäyttö, veden pintalämpötilan näyttö, syvyyssäyttö ja kello. Saat tietoja lisäantureista valtuutetuista Yamaha-liikkeistä.



1. Set-painike
2. Mode-painike

# Tärkeimmät osat



1. Nopeusmittari
2. Polttoainemittari
3. Monitoiminäyttö

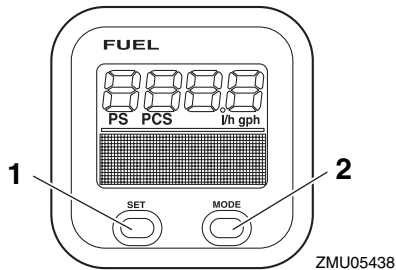
**HUOMAA:** \_\_\_\_\_  
Kun virta kytketään päälle virtalukosta, kaikki näytöt tulevat näkyviin. Muutaman sekunnin kuluttua mittari siirtyy normaaliin toimintatilaansa.

**HUOMAA:** \_\_\_\_\_  
Nopeusmittariyksikkö näyttää erilaisia tietoja "set" (asetta)- ja "mode" (tila) -painikkeilla tehdyn asetuksen mukaisesti. Lisäksi nopeusmittarin mittayksiköksi voidaan valita km/h, mph tai solmut. Lisätietoja on toimitukseen sisältyvässä käyttöoppaassa.

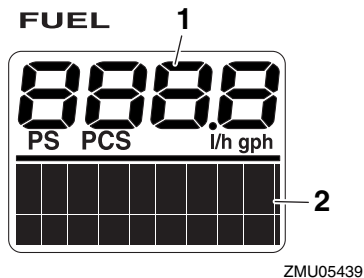
LMU31630

## Polttoaineen hallintamittari

Tässä yksikössä on polttoainevirtauksen näyttö, kokonaiskulutuksen näyttö, polttoainetaloudellisuuden näyttö ja jäljellä olevan polttoaineen näyttö.



1. Set-painike
2. Mode-painike



1. Polttoainevirtausmittari
2. Monitoiminäyttö

**HUOMAA:** \_\_\_\_\_  
Kun virta kytketään päälle virtalukosta, kaikki näytöt tulevat näkyviin. Muutaman sekunnin kuluttua mittari siirtyy normaaliin toimintatilaansa.

**HUOMAA:** \_\_\_\_\_  
Polttoaineen hallintamittari näyttää erilaisia tietoja, kun käyttäjä käyttää "set" (asetta)- ja "mode" (tila) -painikkeita. Lisätietoja on toimitukseen sisältyvässä käyttöoppaassa.



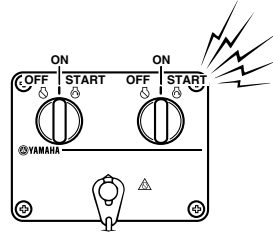
LMU26801

## Varoitusjärjestelmä

LCM00090

### TÄRKEÄÄ:

Älä jatka moottorin käyttämistä, jos varoituslaite aktivoituu. Jos vian paikantaminen ja korjaaminen ei onnistu, ota yhteyttä Yamaha-jälleenmyyjään.



ZMU04584

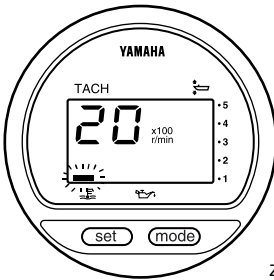
LMU26824

## Ylikuumentumisvaroitus (kaksi moottoria)

Tässä moottorissa on ylikuumentumisvaroitin. Jos moottorin lämpötila nousee liian suureksi, varoitin aktivoituu.

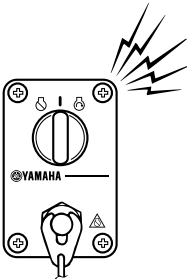
Varoitimen aktivoituminen

- Moottorin käyntinopeus pienennetään automaattisesti noin 2000 kierrokseen minuutissa.
- Jos perämoottorissa on ylikuumentumisen varoitusvalo, se syttyy tai vilkkuu.



ZMU01757

- Summeri antaa äänimerkin.



ZMU04583

Jos varoitusjärjestelmä aktivoituu, pysäytä moottori ja tarkista, onko jäähdytysveden ottoaikko tukossa.

### HUOMAA:

Käytettäessä kahta moottoria:

Jos toisen moottorin ylikuumentumisen varoitusjärjestelmä aktivoituu, moottorin käyntinopeutta pienennetään ja sumneri antaa äänimerkin. Tämä johtaa siihen, että toisen moottorin käyntinopeutta pienennetään ja että sumneri antaa äänimerkin. Voit kytkeä varoituksen pois päältä siitä moottorista, joka ei ole ylikuumentunut, kytkemällä ylikuumentuneen moottorin pääkytkimen pois päältä.

LMU26855

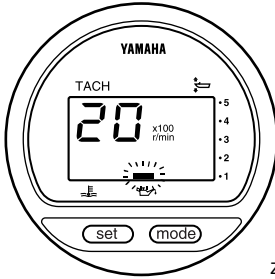
## Alhaisen öljynpaineen varoitus

Jos öljynpaine laskee liian pieneksi, varoitin aktivoituu.

Varoitimen aktivoituminen

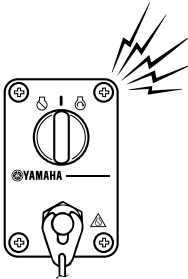
- Moottorin käyntinopeus pienennetään automaattisesti noin 2000 kierrokseen minuutissa.
- Alhaisen öljynpaineen varoitusvalo syttyy tai vilkkuu.

# Tärkeimmät osat

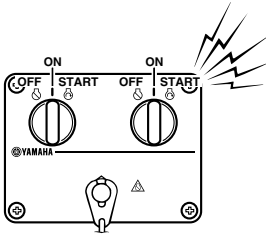


ZMU01828

- Summeri antaa äänimerkin.



ZMU04583



ZMU04584

Jos varoitusjärjestelmä aktivoituu, pysäytä moottori heti, kun sen pysäyttäminen on turvallista. Tarkista öljymäärä ja lisää tarvittaessa öljyä. Jos öljymäärä on oikea eikä varoitus kytkeydy pois päältä, ota yhteyttä valtuutettuun Yamaha-liikkeeseen.

LCM00100

## TÄRKEÄÄ:

Älä jatka moottorin käyttämistä, jos alhaisen öljynpaineen varoitusvalo palaa. Tämä voi aiheuttaa moottorin vaurioitumisen vakavasti.

LMU26901

## Asennus

LCM00110

### TÄRKEÄÄ:

Jos moottorin korkeus on väärä tai jos lās-nā on veden vapaata kulkua rajoittavia esteitā (kuten veneen rungon ulkonemia, perālaudan tikkaita tai kaikuluotaimen antureita), ajamisen aikana voi esiintyā ilmakuplien aiheuttamaa kavitointia. Jos ilmakuplien aiheuttama kavitointi on jatkuva, moottori voi vaurioitua.

### HUOMAA:

Tarkista veneen kelluvuus lepotilassa enimmāiskuormitettuna. Tarkista, ettā pysyvā vedenpinta on pakokotelossa riittāvān alhaalla, jotta vettā ei pāase moottoriosaan silloin, kun aallot keinuttavat venettā sen ollessa paikallaan.

LMU31790

## Perāmoottorin asentaminen

LWM00820

### VAROITUS

- Liian tehokkaan moottorin kyttyminen voi tehdā veneestā erittāin epāvakaan. Älā asenna veneeseen sen CE-kilven enimmāistehomerkintā tehokkaampaa perāmoottoria. Jos veneessā ei ole CE-kilpeā, kysy lisätietoja veneen valmistajalta.
- Tāmān kohdan tiedot on tarkoitettu ainoastaan viitetiedoiksi. Jokaiselle veneen ja perāmoottorinyhdistelmälle on mahdotonta antaa tādellisiā ohjeita. Oikea asennus riippuu osittain asentajan ammattitaidosta ja tietystā veneen ja perāmoottorin yhdistelmästä.

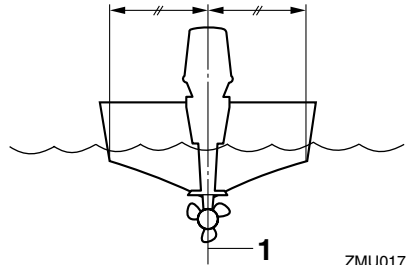
LWM01520

### VAROITUS

Perāmoottorin virheellinen asennus voi aiheuttaa vaaratilanteita, kuten huonon kāsitetāvyyden, hallinnan menettämisen tai tulipalovaaran. Ota huomioon seuraavat seikat:

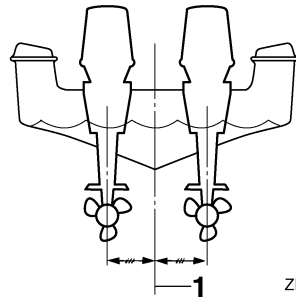
- Jos perāmoottori asennetaan pysyvāsti veneeseen, moottorin kiinnittäminen on annettava myyjān tai muun kokeneen ammattilaisen tehtāvaksi. Jos asennat moottorin itse, sinulla on oltava kokeneen asentajan antama koulutus.

Kiinnitā perāmoottori veneen keskiviivan (kōlilinjan) kohtaan ja varmista, ettā vene on hyvin tasapainossa. Muutoin venettā on hankala ohjata. Jos veneessā ei ole kōliā tai vene on epāsymmetrinen, kysy lisätietoja perāmoottorin myyjältā.



ZMU01760

1. Keskiviiva (kōlilinja)



ZMU05141

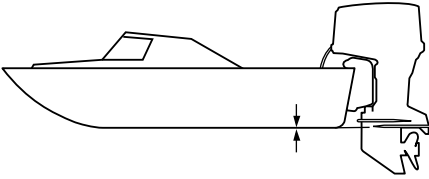
1. Keskiviiva (kōlilinja)

# Käyttö

LMU26930

## Asennuskorkeus (veneен pohja)

Jotta veneen suorituskyky olisi ihanteellinen, veneen ja perämoottorin aiheuttaman veden vastuksen on oltava mahdollisimman pieni. Perämoottorin asennuskorkeus vaikuttaa huomattavasti veden vastukseen. Jos perämoottori asennetaan liian korkealle, esiintyy työntövoimaa heikentävää kavitointia, ja jos potkurin lapojen kärjet käyvät ilmassa, moottorin käyntinopeus kasvaa epänormaalin suureksi ja moottori ylikuumenee. Jos perämoottori asennetaan liian alas, veden vastus suurenee ja moottorin suorituskyky huononee. Asenna perämoottori niin, että antikavitointilevy on veneen pohjan tasossa.



ZMU01762

## HUOMAA:

- Veneen ja moottorin yhdistelmä sekä käytötarkoitukset vaikuttavat perämoottorin ihanteelliseen asennuskorkeuteen. Eri asennuskorkeuksien kokeileminen voi auttaa löytämään ihanteellisen asennuskorkeuden. Lisätietoja oikeasta asennuskorkeudesta saat Yamaha-liikkeestä tai veneen valmistajalta.
- Katso tietoja perämoottorin trimmikulman asettamisesta sivulta 37.

LMU30173

## Moottorin sisäänajo

Uusi moottori tarvitsee sisäänajoa, jotta liikkuvien osien toisiaan vasten olevat pinnat kuluisivat tasaisesti. Oikein suoritettu sisäänajo varmistaa moottorin hyvän suorituskyvyn ja pitkän käyttöiän.

LCM00800

### TÄRKEÄÄ:

**Jos sisäänajo-ohjeita ei noudateta, moottorin käyttöikä voi lyhentyä tai moottoriin voi tulla vakavia vaurioita.**

LMU27081

## Nelitahtimallien toimintaohje

Käytä moottoria kuormitettuna (vaihte päällä ja potkuri asennettuna) 10 tunnin ajan alla olevia ohjeita noudattaen.

1. Ensimmäinen tunti:  
Käytä moottoria nopeudella 2000 kierrosta minuutissa tai noin puolella kaasulla.
2. Toinen tunti:  
Käytä moottoria nopeudella 3000 kierrosta minuutissa tai noin puolella kaasulla.
3. Jäljellä oleva kahdeksan tunnin jakso:  
Käytä moottoria millä tahansa käyntinopeudella. Älä kuitenkaan käytä moottoria täydellä kaasulla kauemmin kuin 5 minuuttia kerrallaan.
4. Ensimmäisen 10 tunnin jakson jälkeen:  
Käytä moottoria normaalisti.

LMU27103

## Ennen käyttöä tehtävät tarkistukset

LWMO0080

### VAROITUS

**Jos havaitset käyttöä edeltävässä tarkastuksessa osia, jotka eivät toimi kunnolla, huolehdi niiden tarkistamisesta ja korjauksesta ennen perämoottorin käyttöä. Muussa tapauksessa voi tapahtua onnettomuus.**

LCM00120

## TÄRKEÄÄ:

**Älä käynnistä moottoria, jos se ei ole vedessä. Tämä voi aiheuttaa ylikuumenemisen ja moottorin vakavan vaurioitumisen.**

LMU31800

## Polttoaine

- Tarkista, että mukanasi on riittävästi polttoainetta suunnittelemaasi matkaa varten.
- Varmista, että moottorissa ei ole polttoainevuotoja tai polttoainehöyryjä.
- Tarkista, että polttoaineletkun liitokset ovat tiukkoja.
- Tarkista, onko veden erottimen varoituslaitteella varustetussa polttoainesuodattimessa vettä. Siirrä vaihdevipu vapaa-asentoon ja kierrä virtalukko asentoon "ON"(päällä). Jos summeri antaa äänimerkin ja veden erottimen varoitusvalo vilkkuu, ota välittömästi yhteyttä Yamaha-liikkeeseen.

LMU31710

## Hallintalaitteet

- Tarkista ennen moottorin käynnistämistä, että kaasua, vaihteet ja ohjaus toimivat normaalisti.
- Hallintalaitteiden tulee toimia sulavasti, ilman takeltelua ja ilman epätavallisen suurta välystä.
- Tarkista, että kaikki liitokset ovat tiukkoja ja ehjiä.

LMU31720

## Pysäytyskytkimet

- Tarkista, että moottori pysähtyy, kun virtalukko kierretään "OFF" (pois päältä) -asentoon.
- Tarkista, että moottori pysähtyy, kun lukkolevy irrotetaan moottorin pysäytyskytkimestä.
- Tarkista, että moottoria ei voi käynnistää lukkolevyn ollessa irti moottorin pysäytyskytkimestä.

LMU27150

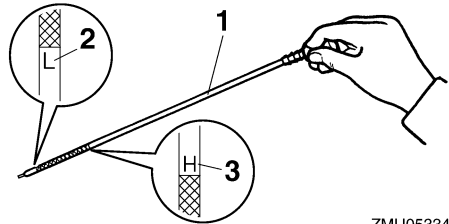
## Moottori

- Tarkista moottori ja moottorin kiinnitys.
- Tarkista, että kaikki kiinnikkeet ovat tiukkoja ja ehjiä.
- Tarkista, että potkuri on ehjä.
- Tarkista, että akku on hyvässä kunnossa ja että akun kytkennät ovat tiukkoja.

LMU31341

## Moottoriöljyn määrän tarkistaminen

1. Aseta perämoottori pystyasentoon (ei ki-pattuun asentoon).
2. Poista öljymäärän mittatikku ja pyyhi se puhtaaksi.
3. Aseta mittatikku paikalleen kiertämällä se pohjaan asti ja poista se uudestaan.
4. Tarkista moottoriöljyn määrä mittatikulla. Öljypinnan tason on oltava mittatikun ylämerkin "H" ja alamerkin "L" välissä. Lisää öljyä, jos taso on alamerkin "L" alapuolella, tai tyhjennä öljyä, jos taso on ylämerkin "H" yläpuolella.



ZMU05334

1. Öljymäärän mittatikku
2. Pinnan tason alamerkki "L"
3. Pinnan tason ylämerkki "H"

## HUOMAA:

Varmista, että työnnät mittatikun kokonaan mittatikun putkeen.

# Käyttö

LMU30021

## Polttoaineen lisääminen

LWM00060

### **VAROITUS**

**Bensiini ja bensiinihöyryt ovat erittäin syttyviä ja räjähtäviä. Huolehdi siitä, että lähitöllä ei ole kipinöitä, palavia savukkeita, avotulta tai muita syttymislähteitä.**

1. Irrota polttoainesäiliön tulppa.
2. Täytä polttoainesäiliö varovasti.
3. Sulje tulppa huolellisesti polttoainesäiliön täyttämisen jälkeen. Pyyhi kaikki roiskunut polttoaine.

LMU27450

## Perämoottorin käyttäminen

LMU31810

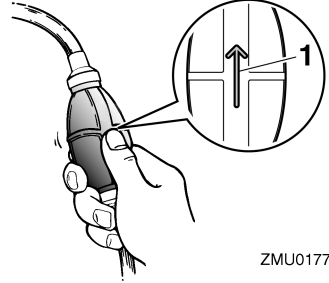
### Polttoaineensyötön esitäyttöjärjestelmä

LWM01530

### **VAROITUS**

- Varmista ennen moottorin käynnistämistä, että vene on kiinnitetty kunnolla ja että ohjaus toimii esteettä. Varmista, että vedessä veneen lähellä ei ole uimareita.
- Bensiini on erittäin syttyvää ja bensiinihöyryt ovat syttyviä ja räjähtäviä. Älä tupakoi ja huolehdi siitä, että läheisyydessä ei ole avotulta tai kipinöitä.
- Tämä tuote muodostaa pakokaasuja, jotka sisältävät hiilimonoksidia eli häkää. Hiilimonoksidi on väritön ja hajuton kaasu, jonka hengittäminen voi aiheuttaa aivovaurion tai kuoleman. Hiilimonoksidimyrkytyksen oireita ovat pahoinvointi, huimaus ja unisuus. Huolehdi riittävästä ilmanvaihdosta ohjaamossa ja kajuutassa. Älä tuki pakokaasuaukkoja.

1. Jos veneessä on polttoaineletkun liitos tai polttoainehana, kytke polttoaineletku liitokseen tai avaa polttoainehana.
2. Purista praimeripumppua niin, että sen nuolimerkki osoittaa ylöspäin, kunnes tunnet praimeripumpun jäykistyvän.



ZMU01770

1. Nuoli

LMU27490

### Moottorin käynnistäminen

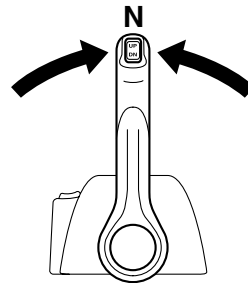
LMU27624

### Sähkökäynnistyksellä ja kauko-ohjauslaitteistolla varustetut mallit

1. Aseta kauko-ohjausvipu "N" (vapaa) -asentoon.

### **HUOMAA:**

Vaihde päällä käynnistyksen estolaite estää moottorin käynnistämisen, jos vaihde ei ole vapaalla.



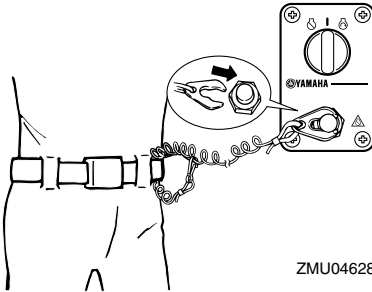
ZMU04588

2. Kiinnitä moottorin pysäytyskytkimen naru huolellisesti vaatteisiisi, käteesi tai jalkaasi. Kiinnitä sitten narun toisessa päässä oleva lukkolevy moottorin pysäytyskytkimeen.

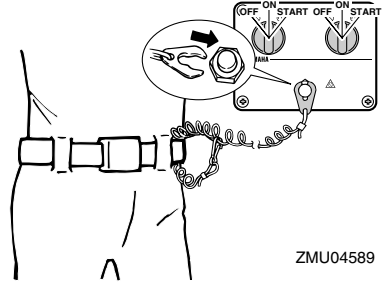
LWM00120

## **VAROITUS**

- Pidä käytön aikana moottorin turvakytkimen naru huolellisesti kiinnitettynä vaatteisiisi, käteesi tai jalkaasi.
- Älä kiinnitä turvakytkimen narua vaatteisiin, jotka voivat repeytyä. Älä pujota turvakytkimen narua paikkoihin, joissa se voi juuttua kiinni ja estää turvakytkimen toiminnan.
- Ole varovainen, ettet vedä turvakytkimen narusta normaalin käytön aikana. Moottorin sammuminen heikentää huomattavasti veneen ohjattavuutta. Lisäksi moottorin sammussa veneen nopeus voi hidastua äkillisesti. Tässä tapauksessa veneessä olevat matkustajat ja esineet voivat jatkaa matkaansa eteenpäin.



ZMU04628

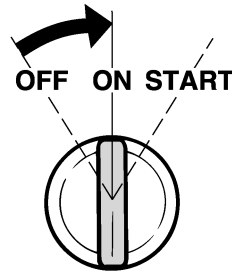


ZMU04589

3. Käännä pääkytkin "ON" (päällä) -asentoon.

## **HUOMAA:**

Käytettäessä kahta moottoria: Kun virta kytetään päälle pääkytkimestä, summeri antaa muutama sekunnin pituisen äänimerkin ja hiljenee automaattisesti. Summeri antaa äänimerkin myös silloin, jos jompikumpi moottoreista sammuu.



ZMU01773

4. Kierrä pääkytkin "START" (käynnistys) -asentoon ja pidä se tässä asennossa enintään 5 sekunnin ajan.
5. Vapauta pääkytkin ja anna sen palautua "ON" (päällä) -asentoon välittömästi moottorin käynnistyttyä.

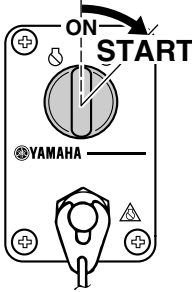
LCM00191

## **TÄRKEÄÄ:**

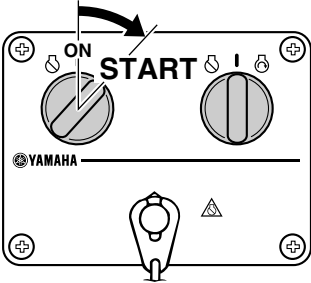
- Älä koskaan kierrä pääkytkintä "START" (käynnistys) -asentoon moottorin ollessa käynnissä.

# Käyttö

- Älä käytä käynnistysmoottoria kauemmin kuin 5 sekuntia kerrallaan. Jos käynnistysmoottoria käytetään jatkuvasti yli 5 sekunnin ajan, akun varaus purkautuu nopeasti, minkä jälkeen moottorin käynnistäminen ei onnistu. Käynnistysmoottori voi myös vahingoittua, jos sitä käytetään kerrallaan liian kauan. Jos moottori ei käynnisty 5 sekunnin kuluessa, palauta pääkytkin "ON" (päällä) -asentoon, odota 10 sekuntia ja yritä uudestaan.



ZMU04596



ZMU04590

LMU27670

## Moottorin lämmittäminen

LMU30031

### Sähkökäynnistyksellä varustetut mallit

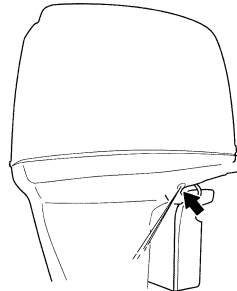
1. Anna moottorin lämmetä joutokäynnillä 3 minuutin ajan käynnistämisen jälkeen. Jos lämmitys laiminlyödään, moottorin käyttöikä lyhenee.

2. Varmista, että matalan öljynpaineen varoitusvalo sammuu kokonaan moottorin käynnistämisen jälkeen.
3. Tarkista, että jäähdytysveden tarkistusreiästä tulee tasainen virtaus vettä.

LCM01341

### TÄRKEÄÄ:

- Jos matalan öljynpaineen varoitusvalo vilkkuu moottorin käynnistyttyä, pysäytä moottori. Muutoin moottori voi vaurioitua vakavasti. Tarkista öljymäärä ja lisää tarvittaessa öljyä. Ota yhteyttä valtuutettuun Yamaha-liikkeeseen, jos alhaisen öljynpaineen varoituksen syytä ei löydy.
- Veden jatkuva virtaus tarkistusreiästä ilmaisee, että vesipumppu pumpkaa vettä jäähdytyskanaviin. Jos tarkistusreiästä ei virtaa vettä koko ajan moottorin ollessa käynnissä, moottori voi ylikuumentua ja vahingoittua. Pysäytä tässä tapauksessa moottori ja tarkista, onko vaihteistokotelossa oleva jäähdytysveden ottoaukko tai jäähdytysveden tarkistusreiä tukossa. Jos vian paikantaminen ja korjaaminen ei onnistu, ota yhteyttä valtuutettuun Yamaha-liikkeeseen.
- Jos jäähdytyskanava on jäässä, voi kestää hetken, ennen kuin tarkistusreiästä alkaa virrata vettä.



ZMU05169



LMU31730

## Vaihteen kytkeminen

LWM00180

### **VAROITUS**

Varmista ennen vaihteen kytkemistä, että vedessä veneen lähellä ei ole uimareita tai esteitä.

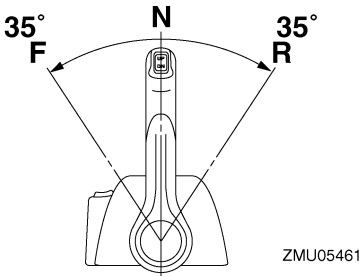
LCM01610

### **TÄRKEÄÄ:**

Lämmitä moottori ennen vaihteen kytkemistä. Moottorin joutokäyntinopeus voi olla normaalia suurempi, ennen kuin moottori on lämmin. Suuri joutokäyntinopeus voi estää vaihteen kytkemisen vapaalle. Pysäytä tässä tapauksessa moottori, siirrä vaihde vapaalle, käynnistä moottori uudelleen ja anna sen lämmetä.

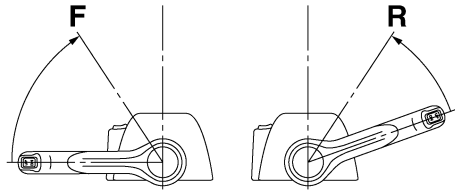
#### Vaihtaminen vapaalta

1. Vedä vapaa-asennon lukitsin ylös (jos on).
2. Siirrä kauko-ohjausvipua nopeasti ja selkeästi eteenpäin (eteenajovaihde) tai taaksepäin (peruutusvaihde) noin 35° (tässä asennossa voi tuntua lovi).



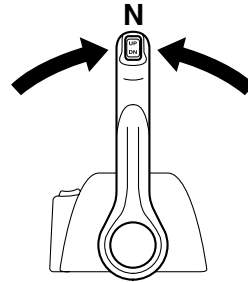
#### Vaihtaminen vaihteelta (eteenajo/peruutus) vapaalle

1. Sulje kaasutin niin, että moottorin käyntinopeus laskee joutokäyntinopeudeksi.



ZMU05463

2. Kun moottori käy joutokäyntinopeudella vaihteen ollessa kytkettynä, siirrä kauko-ohjausvipu nopeasti ja selkeästi vapaa-asentoon.



LMU31741

## Jarruttaminen

LWM01510

### **VAROITUS**

- Älä käytä peruutusvaihdetta veneen hidastamiseen tai pysäyttämiseen, koska tämä voi aiheuttaa hallinnan menettämisen, putoamisen veneestä tai iskeytymisen ohjauspyörää tai veneen muita osia vasten. Tämä voi aiheuttaa vakavan vammautumisen vaaran. Lisäksi se voi vaurioittaa vaihdemekanismia.
- Älä vaihda vaihdetta peruutukselle ajettaessa liukunopeuksilla. Muussa tapauksessa seurauksena on hallinnan menetys, veneen täyttyminen vedellä tai veneen vaurioituminen.

# Käyttö

Veneessä ei ole erillistä jarrutusjärjestelmää. Veden vastus pysäyttää se, kun kaasuvipu on palautettu joutokäyntiasentoon. Pysähtymismatka vaihtelee bruttopainon, vedenpinnan olojen ja tuulensuunnan mukaan.

LMU27820

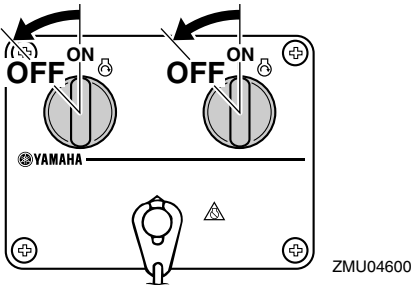
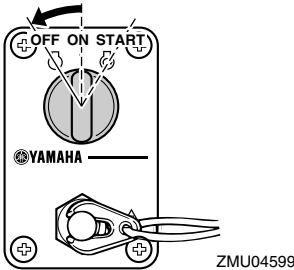
## Moottorin pysäyttäminen

Anna moottorin jäähtyä muutaman minuutin ajan joutokäynnillä tai pienellä käyntinopeudella ennen sen pysäyttämistä. Moottorin pysäyttäminen heti suurella käyntinopeudella käyttämisen jälkeen ei ole suositeltavaa.

LMU31830

## Toimintaohje

1. Kierrä virtalukko "OFF" (pois päältä) -asentoon.



2. Irrota avain, jos vene jätetään yksin.

## HUOMAA:

Moottorin voi pysäyttää myös vetämällä turvakytkimen narusta ja irrottamalla lukkolevyn moottorin pysäytyskytkimestä ja kääntämällä tämän jälkeen virtalukon "OFF" (pois päältä) -asentoon.

LMU27861

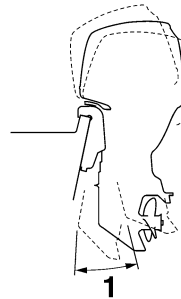
## Perämoottorin trimmaaminen

Perämoottorin trimmikulmaa säätämällä voidaan muuttaa veneen keulan asentoa ajon aikana. Oikean trimmikulman käyttäminen parantaa suorituskykyä ja polttoainetaloudellisuutta sekä vähentää moottoriin kohdistuvaa rasitusta. Oikea trimmikulma-asetus vaihtelee käytettävän veneen, moottorin ja potkurin mukaan. Oikeaan trimmiasetukseen vaikuttavat myös veneen kuorma, merenkäynti ja moottorin käyntinopeus.

LWM00740

## VAROITUS

Jos trimmikulma on liian suuri tai pieni käyttöoloihin nähden, vene voi muuttua epävakaaksi ja sitä voi olla hankala ohjata. Tämä vähentää onnettomuuden mahdollisuutta. Jos vene alkaa tuntua epävakaalta tai sen ohjaaminen on hankalaa, pienennä nopeutta ja/tai säädä trimmikulmaa.



1. Trimmin käyttökulma

LMU27882

## Trimmikulman säätäminen

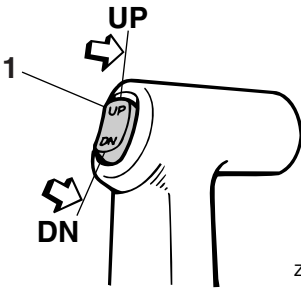
### Sähkötrimmi- ja kippimallit

LWM00751

#### **VAROITUS**

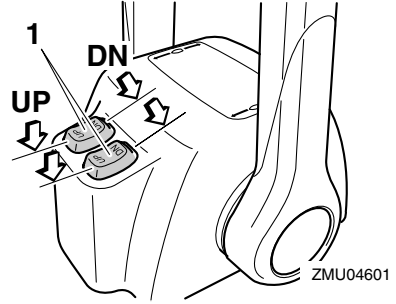
- Varmista kippauskulmaa säätäessäsi, että perämootorin lähellä ei ole muita ihmisiä. Varo myös jättämästä ruumiinosia vetoyksikön ja kiinnityskorvakkeen väliin.
- Ole varovainen kokeillessasi trimmiase- tusta ensimmäistä kertaa. Lisää nopeut- ta vähitellen ja tarkkaile, esiintyykö veneessä merkkejä epävakaudesta tai ohjausongelmista. Virheellinen trimmi- kulma voi aiheuttaa veneen hallinnan menettämisen.
- Käytä alakopassa olevaa sähkötrimmi- ja kippikytkintä (ei kaikissa malleissa) vain silloin, kun vene ei liiku ja moottori ei ole käynnissä. Älä säädä trimmikul- maa tällä kytkimellä veneen liikkuessa.

Säädä perämootorin trimmikulmaa sähköt- rimmi- ja kippikytkimen avulla.



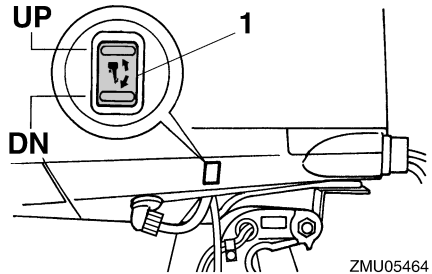
ZMU04193

1. Sähkötrimmi- ja kippikytkin



ZMU04601

1. Sähkötrimmi- ja kippikytkin



ZMU05464

1. Sähkötrimmi- ja kippikytkin

Voit nostaa veneen keulaa painamalla kytkin- tä "UP" (ylös) -asentoon.

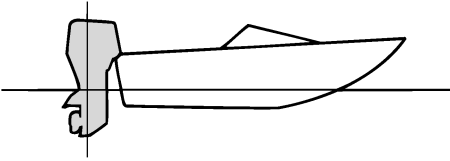
Voit laskea veneen keulaa painamalla kytkin- tä "DN" (alas) -asentoon.

Etsi eri trimmikulmia kokeilemalla asetus, joka sopii parhaiten veneelle ja vastaa parhaiten käyttöoloja.

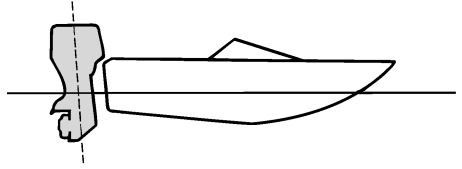
LMU27911

## Veneen trimmikulman säätäminen

Kun vene on liu'ussa, keula ylhäällä -asento pienentää vastusta sekä lisää vakautta ja tehokkuutta. Veneen asento on tämä silloin, kun köllinija on 3 - 5 asteen kulmassa vaakatasoon nähden. Kun keulaa nostetaan ylös- päin, veneellä voi olla taipumusta ohjautua enemmän jompaankumpaan suuntaan. Korjaa puoltaminen ohjauksella. Puoltamista voidaan vähentää myös trimmievää säätämällä. Kun keula on alhaalla, paikallaan seisova vene on helpompi kiihdyttää liukuun.



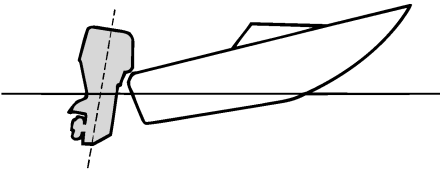
ZMU01784



ZMU01786

## Keula ylhäällä

Jos moottori on trimmattu liian ylös, veneen keula nousee liian korkealle. Suorituskyky ja taloudellisuus ovat huonoja, koska veneen runko puskee vettä ja ilmanvastus on normaalia suurempi. Jos moottori trimmataan aivan liian ylös, potkuriin pääsee ilmaa. Tämä heikentää suorituskykyä entisestään ja veneen kulku on "loikkivaa". Tämä voi johtaa kuljettajan tai matkustajien putoamiseen veteen.



ZMU01785

## Keula alhaalla

Jos moottori on trimmattu liian alas keula "kyntää" vedessä. Tämä heikentää polttoainetaloudellisuutta ja vaikeuttaa nopeuden lisäämistä. Jos moottori on trimmattu erittäin alas, vene lisäksi muuttuu epävakaa suurella nopeudella ajettaessa. Tällöin keulan aiheuttama vastus on erittäin suuri, mikä lisää "keulaohjautumisen" vaaraa ja vaikeuttaa veneen hallitsemista.

## HUOMAA:

Veneen tyyppin mukaan perämoottorin trimmikulmalla voi olla vain vähän vaikutusta veneen asentoon sen ollessa liikkeessä.

LMM27942

## Kippaaminen ylös ja alas

Jos moottoria ei aiota käyttää aivan heti tai jos vene kiinnitetään matalaan veteen, perämoottori on kippattava yläasentoon, jotta potkuri ja vaihteistokotelo eivät pääsisi osumaan esteisiin ja vahingoittumaan. Lisäksi kippaaminen ylös suojaa moottoria suolaveden aiheuttamalta korroosiolta.

LWM01540

## VAROITUS

Varmista kiptatessasi perämoottoria ylös ja alas, että perämoottorin lähellä ei ole muita ihmisiä. Varo myös jättämästä ruumiinosia vetoyksikön ja kiinnittimen väliin.

LCM00991

## TÄRKEÄÄ:

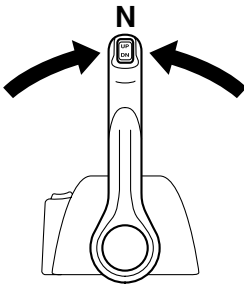
- Noudata tämän luvun kohdassa Moottorin pysäyttäminen annettuja ohjeita, ennen kuin kippaat perämoottorin. Älä koskaan kippaa perämoottoria moottorin ollessa käynnissä. Tämä voi aiheuttaa ylikuumentumisen ja vakavia vaurioita.

- Voit estää jäähdytyskanavien jäätyksen ilman lämpötilan ollessa 5 °C tai vähemmän kippaamalla moottorin ylös sen jälkeen, kun se on ollut pysäytettynä vähintään 30 sekunnin ajan.

LMU28007

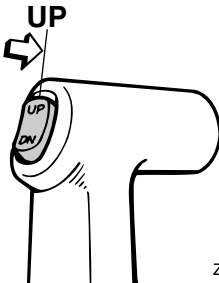
## Moottorin kippaaminen ylös (Sähkötrimmi- ja kippimallit / Sähkökippimallit)

1. Aseta kauko-ohjausvipu tai vaihdevipu vapaa-asentoon.

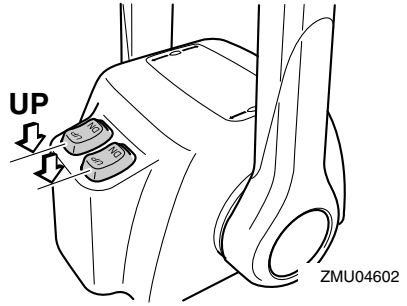


ZMU04588

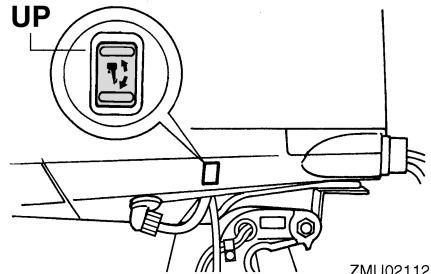
2. Irrota polttoaineletku perämoottorista tai sulje polttoainehana.
3. Paina sähkötrimmi- ja kippikytkintä tai sähkökippikytkintä "UP" (ylös) -asentoon, kunnes perämoottori on kippautunut kokonaan ylös.



ZMU04194

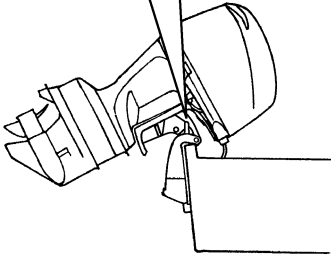
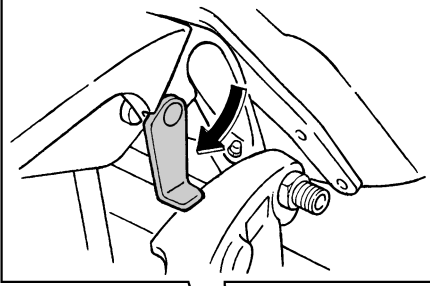


ZMU04602



ZMU02112

4. Paina kippauksen kannatinnuppi sisään kiinnityskorvaan tai vedä kippauksen kannatintankoa itseäsi kohti niin, että se kannattelee perämoottoria.



ZMU05352

LWM00260

## **VAROITUS**

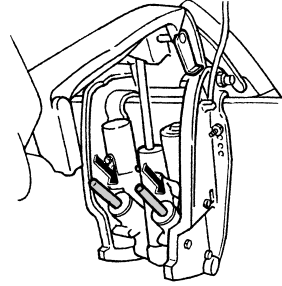
Varmista moottorin kippaamisen jälkeen, että olet tukenut sen kippauksen kannatinnupin tai kannatinvivun avulla. Muussa tapauksessa perämoottori voi pudota yhtäkkiä alas, jos sähkötrimmi- ja kippijärjestelmän paine katoaa.

5. Trimmitangoilla varustetut mallit: Kun perämoottori on kippauksen kannatinvivun varassa, vedä trimmitangot sisään painamalla sähkötrimmi- ja kippikytkintä tai sähkökippsytkintä "DN" (alas) -asentoon.

LCM00250

## **TÄRKEÄÄ:**

Muista vetää trimmitangot kokonaan sisään kiinnittäessäsi veneen laituriin. Tämä suojaa tankoja pintoihin kiinnittyviltä eliöiltä ja syöpymiseltä, jotka voivat vaurioittaa sähkötrimmi- ja kippimekanismia.

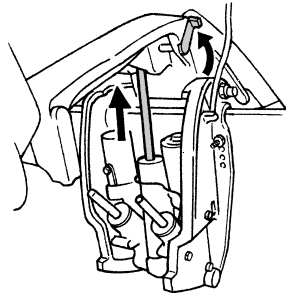


ZMU01884

LMU28055

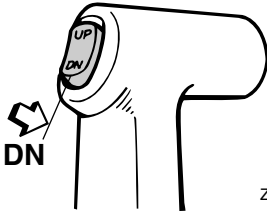
## **Moottorin kippaaminen alas (Sähkötrimmi- ja kippimallit / Sähkökipimalit)**

1. Paina sähkötrimmi- ja kippikytkintä tai sähkökippsytkintä "UP" (ylös) -suuntaan, kunnes perämoottori on kippitangon varassa ja kippauksen kannatinvipu vapautuu.
2. Vapauta kippauksen kannatinvipu tai vedä kippauksen kannatinnuppi ulos.

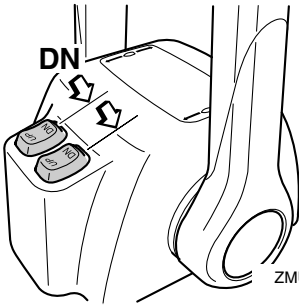


ZMU01885

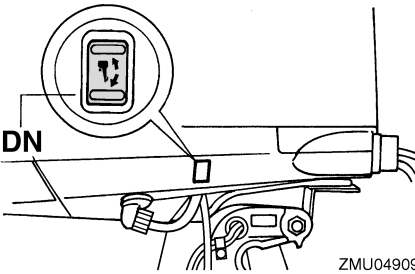
3. Paina sähkötrimmi- ja kippikytkintä tai sähkökippsytkintä "DN" (alas) -suuntaan, kunnes perämoottori on laskeutunut halumaasi asentoon.



ZMU04196



ZMU04603



ZMU04909

LMU28060

## Ajaminen matalassa vedessä

Perämoottorin voi kipata osittain ylös ajattaessa matalassa vedessä.

LMU30710

## Sähkötrimmi- ja kippimallit / Sähkökip-pauksella varustetut mallit

Perämoottorin voi kipata osittain ylös ajattaessa matalassa vedessä.

LWM00660

## VAROITUS

- Siirrä vaihdevipu vapaa-asentoon, ennen kuin säädät moottoria matalan veden ajoa varten.
- Palauta perämoottori normaaliin asentonsa heti, kun vene on jälleen syvem-mässä vedessä.

LCM01490

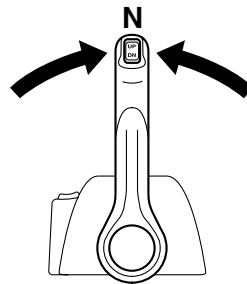
## TÄRKEÄÄ:

- Jos käyntinopeutta kasvatetaan äkisti perämoottorin ollessa osittain kipattu-na, sähkötrimmi- ja kippiyksikkö voi va-hingoittua.
- Älä kippaa perämoottoria niin ylös, että vaihteistoyksikössä oleva jäähdytysve-den ottoaukko on vedenpinnan yläpuo-lella ajattaessa matalassa vedessä. Muussa tapauksessa moottori voi yli-kuumentua ja vaurioitua vakavasti.

LMU28185

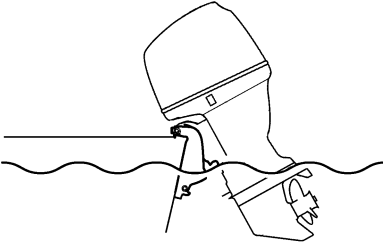
Toimintaohje sähkötrimmi- ja kippimal-leissa tai sähkökip-pauksella varustetuissa malleissa

1. Aseta kauko-ohjausvipu tai vaihdevipu vapaa-asentoon.



ZMU04588

2. Kippaa perämoottoria hieman ylös halua-maasi asentoon käyttämällä sähkötrim-mi- ja kippikytkintä tai sähkökip-pikytkintä.



ZMU05173

3. Voit palauttaa perämootorin normaaliin käyttöasentoon painamalla sähkötrimmi- ja kippikytkintä tai sähkökippikytkintä ja kippaamalla perämootorin hitaasti alas.

LMU28192

## Ajaminen muissa oloissa

### Ajaminen suolavedessä

Kun perämootoria on käytetty suolavedessä, huuhtelee jäähdytyskanavat makealla vedellä, jotta suolasaostumat eivät tukkisi niitä.

### **HUOMAA:** \_\_\_\_\_

Lisätietoja jäähdytysjärjestelmän huuhtelemisesta on sivulla 45.

### Ajaminen sameassa vedessä

Yamaha suosittelee lisävarusteena saatavan kromatun vesipumppusarjan käyttämistä (ei saatavana kaikkiin malleihin), jos perämootoria käytetään erittäin sameassa tai mutaisessa vedessä.



LMU31480

## Tekniset tiedot

### HUOMAA:

“(AL)”-merkintä alla olevissa teknisissä tiedoissa edustaa numeroarvoa, kun asennettuna on alumiinipotkuri.

Vastaavasti “(SUS)”-merkintä edustaa arvoa, kun asennettuna on teräspotkuri, ja “(PL)”-merkintä edustaa arvoa, kun asennettuna on muovipotkuri.

LMU28218

### Mitat:

- Kokonaispituus:  
892 mm (35.1 in)
- Kokonaisleveys:  
634 mm (25.0 in)
- Kokonaiskorkeus X:  
1829 mm (72.0 in)
- Kokonaiskorkeus U:  
F225BET 1956 mm (77.0 in)
- Perälaudan korkeus X:  
643 mm (25.3 in)
- Perälaudan korkeus U:  
F225BET 770 mm (30.3 in)
- Paino (SUS) X:  
278.0 kg (613 lb)
- Paino (SUS) U:  
F225BET 284.0 kg (626 lb)

### Suorituskyky:

- Suurimman kaasun käyntinopeusalue:  
5000–6000 r/min
- Enimmäisteho:  
F200CET 147.1 kW/5500 r/min (200 hv/5500 r/min)  
F225BET 165.5 kW/5500 r/min (225 hv/5500 r/min)  
FL200CET 147.1 kW/5500 r/min (200 hv/5500 r/min)  
FL225BET 165.5 kW/5500 r/min (225 hv/5500 r/min)
- Joutokäyntinopeus (vaihte vapaalla):  
650 ±50 r/min

### Moottori:

- Tyyppi:  
4-tahtinen V

Sylinteritilavuus:

3352.0 cm<sup>3</sup> (204.54 cu.in)

Halkaisija × isku:

94.0 × 80.5 mm (3.70 × 3.17 in)

Sytytysjärjestelmä:

TCI

Sytytystulppa (NGK):

LFR6A-11

Sytytystulpan kärkiväli:

1.0–1.1 mm (0.039–0.043 in)

Hallintajärjestelmä:

Kaukohallinta

Käynnistysjärjestelmä:

Sähkökäyttöinen

Käynnistyksen kaasutusjärjestelmä:

Elektroninen polttonesteensuihkutus

Venttiilin välys (kylmä moottori), IMU-:

0.17–0.23 mm (0.0067–0.0091 in)

Venttiilin välys (kylmä moottori), PAKO-:

0.31–0.37 mm (0.0122–0.0146 in)

Pienin kylmäkäynnistysvirta (CCA/EN):

711.0 A

Vähimmäisnimelliskapasiteetti (20HR/IEC):

100.0 Ah

Akun varausvirta DC:

46.0 A

### Vetoyksikkö:

Vaihdekahvan asennot:

Ajo-vapaa-peruutus

Välityssuhde:

2.00 (30/15)

Trimmi- ja kippijärjestelmä:

Sähkökäyttöinen trimmaus ja kippaus

Potkurimerkki:

F200CET T / M

F225BET T / M

FL200CET TL / ML

FL225BET TL / ML

### Polttoaine ja öljy:

Suosittelut polttoaine:

Lyijytön normaali bensiini

Pienin oktaaniluku (RON):

90

Suosittelut moottoriöljy:

4-tahtiperämoottoriöljy

Moottoriöljyn luokitus, API:

API SE, SF, SG, SH, SJ, SL

Moottoriöljyn tyyppi, SAE:

SAE10W-30, SAE10W-40

Voitelu:

Märkäsumppu

Moottoriöljyn määrä (öljynsuodatinta lukuun ottamatta):

5.6 L (5.92 US qt) (4.93 Imp.qt)

Suosittelut vaihteistoöljyt:

Hypoidivaihteistoöljy SAE#90

Vaihteistoöljyn määrä:

F200CET 1150.0 cm<sup>3</sup> (38.88 US oz) (40.56 Imp.oz)

F225BET 1150.0 cm<sup>3</sup> (38.88 US oz) (40.56 Imp.oz)

FL200CET 1000.0 cm<sup>3</sup> (33.81 US oz) (35.27 Imp.oz)

FL225BET 1000.0 cm<sup>3</sup> (33.81 US oz) (35.27 Imp.oz)

## Tiukkausmomentti:

Sytytystulppa:

25.0 Nm (18.4 ft-lb) (2.55 kgf-m)

Potkurimutteri:

55.0 Nm (40.6 ft-lb) (5.61 kgf-m)

Moottorin öljyntyhjennystulppa:

28.0 Nm (20.7 ft-lb) (2.86 kgf-m)

Moottorin öljynsuodatin:

18.0 Nm (13.3 ft-lb) (1.84 kgf-m)

LMU31840

## Perämoottorin kuljettaminen ja varastoiminen

LWM00700

### VAROITUS

Älä koskaan liiku vaihteistoyksikön alla moottorin ollessa kipattuna ylös, vaikka moottori olisikin tuettu tukitangolla. Jos perämoottori putoaa vahingossa, seurauksena voi olla vakavia vammoja.

LCM00660

### TÄRKEÄÄ:

Älä käytä kippauksen kannatinvipua tai -nuppia veneen trailerikuljetuksen aikana. Tärinä voi irrottaa kippauksen kannattimen ja perämoottori voi pudota ala-asentoon. Jos moottoria ei voi pitää trailerikuljetuksen aikana normaalissa käyttöasentoissa, tue se yläasentoon tarkoitukseen soveltuvalla lisätuella.

Perämoottorin on oltava normaalissa käyttöasennossa trailerikuljetuksen ja säilyttämisen aikana. Jos tämä ei ole mahdollista trailerin pienen maavaran takia, tue perämoottori riittävällä tukilaitteella ja kippaa se kuljetuksen ajaksi ylös. Lisätietoja saat valtuutetuista Yamaha-liikkeistä.

LMU30041

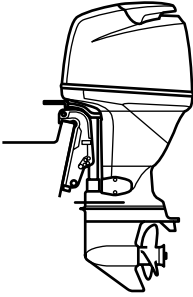
## Perämoottorin varastoiminen

Jos Yamaha-perämoottoria säilytetään käyttämättömänä pitkiä aikoja (2 kuukautta tai kauemmin), on tärkeää suorittaa joitakin toimenpiteitä ennen säilytystä. Muussa tapauksessa perämoottori voi vahingoittua. Perämoottori on suositeltavaa viedä huollettavaksi valtuutettuun Yamaha-liikkeeseen ennen sen siirtämistä säilytykseen. Käyttäjää voi kuitenkin ilman erikoistyökaluja itse tehdä alla mainitut toimenpiteet.

LCM01350

### TÄRKEÄÄ:

- Pidä perämoottoria kuljetuksen ja säilytyksen aikana kuvassa esitetyssä asennossa, jotta öljypohjasta ei pääsisi öljyä sylinteriin, mikä voi aiheuttaa ongelmia. Älä säilytä tai kuljeta perämoottoria kyljellään (muuten kuin pystyssä).
- Älä aseta perämoottoria kyljelleen, ennen kuin jäähdytysvesi on tyhjennetty kokonaan. Muussa tapauksessa pako-kanavan kautta voi päästä vettä sylinteriin, mikä aiheuttaa ongelmia.
- Säilytä perämoottoria suoralta aurin-gonpaisteelta suojattuna kuivassa paikassa, jossa on hyvä ilmanvaihto.
- Tyhjennä höyrynerottimeen jäänyt polttoaine. Jos höyrynerottimeen jää bensiniä pitkäksi ajaksi, se pilkkoutuu ja voi vahingoittaa polttoaineletkua.



ZMU04261

LMU28303

## Toimintaohje

LMU31370

### Huhtelevminen huuhteluliittimen avulla

LWM00321

#### **VAROITUS**

Oleskelu potkurin läheisyydessä voi johtaa vakavaan vammautumiseen, jos moottori käynnistyy vahingossa.

- Irrota sytytystulppien hatut sytytystulppista ennen potkurin tarkistamista, irrottamista tai asentamista. Siirrä lisäksi vaihdevipu vapaa-asentoon, kierrä pääkytkin "OFF" (pois päältä) -asentoon ja irrota naru moottorin pysäytyskytkimestä. Jos veneessä on akun päävirtakytkin, katkaise päävirta siitä.
- Älä pidä potkuria paikallaan käsin avatessasi tai tiukatessasi potkurin mutteria. Estä potkurin pyöriminen asettamalla puupalikka antikavitaatiolevyn ja potkurin väliin.

#### **HUOMAA:**

Tämä toimenpide suoritetaan yläkoppa ja potkuri irrotettuina.

1. Irrota polttoaineletku perämoottorista.
2. Asenna huuhteluliitin jäähdytysveden ottoaukkoon.

LCM00300

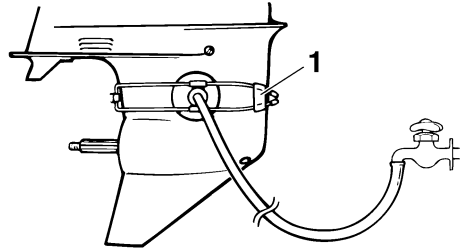
#### **TÄRKEÄÄ:**

Älä käytä moottoria ilman, että siihen syötetään jäähdytysvettä. Muussa tapauksessa moottorin vesipumppu voi vahingoittua tai moottori voi ylikuumentua ja vahingoittua. Varmista ennen moottorin käynnistämistä, että jäähdytysveden ottoaukkoihin tulee vettä.

LCM00310

#### **TÄRKEÄÄ:**

Vältä perämoottorin käyttämistä suurella käyntinopeudella käytettäessä huuhteluliitintä, jotta moottori ei ylikuumentu.



ZMU01830

1. Huuhteluliitin
3. Jäähdytysjärjestelmä on huuhdeltava, jotta suola, hiekka tai lika ei tukkisi sitä. Lisäksi moottori on tarpeellista suojata ruostumiselta sumuttamalla tai voitelemalla. Suorita huuhtelevminen ja sumuttaminen samalla kertaa.

LWM00090

#### **VAROITUS**

- Älä koske sähköosiin tai irrota niitä käynnistyksen tai käytön aikana.
- Pidä kädet, hiukset ja vaatteet kaukana vauhtipyörästä ja muista liikkuvista osista moottorin ollessa käynnissä.

# Kunnossapito

## HUOMAA:

- Varmista huuhtelulaitetta käyttäessäsi veden riittävä paine niin, että jäähdytysveden tarkistusreiästä tulee tasainen virtaus vettä.
- Voit hankkia huuhteluliittimen valtuutetuista Yamaha-liikkeistä.
- Jos ylikuumenemisvaroitin aktivoituu, pysäytä moottori ja ota yhteyttä valtuutettuun Yamaha-liikkeeseen.

4. Käytä moottoria joutokäynnillä muutama minuutti ajan vaihte vapaalla.

LWM01470

## VAROITUS

- Pidä käytön aikana moottorin turvakytkimen naru huolellisesti kiinnitettynä vaatteisiisi, käteesi tai jalkaasi.
- Älä kiinnitä turvakytkimen narua vaatteisiin, jotka voivat repeytyä. Älä pujota turvakytkimen narua paikkoihin, joissa se voi juuttua kiinni ja estää turvakytkimen toiminnan.

LCM00191

## TÄRKEÄÄ:

- Älä koskaan kierrä pääkytkintä "START" (käynnistys) -asentoon moottorin ollessa käynnissä.
- Älä käytä käynnistysmoottoria kauemmin kuin 5 sekuntia kerrallaan. Jos käynnistysmoottoria käytetään jatkuvasti yli 5 sekunnin ajan, akun varaus purkautuu nopeasti, minkä jälkeen moottorin käynnistäminen ei onnistu. Käynnistysmoottori voi myös vahingoittua, jos sitä käytetään kerrallaan liian kauan. Jos moottori ei käynnisty 5 sekunnin kuluessa, palauta pääkytkin "ON" (päällä) -asentoon, odota 10 sekuntia ja yritä uudestaan.

5. Sumuta juuri ennen moottorin sammuttamista nopeasti "suojaöljyä" vuorotellen äänenvaimenninsuojukseen tai sumutusöljyreikään (jos on). Kun sumutus suoritetaan oikein, moottori alkaa savuttaa voimakkaasti ja lähes sammuu.

## HUOMAA:

Jos "suojaöljyä" ei ole käytettävissä, pysäytä moottori. Irrota sytytystulppa tai -tulpat. Kaada kuhunkin sylinteriin teelusikallinen puhdasta moottoriöljyä. Pyöritä moottoria käsin. Asenna sytytystulppa tai -tulpat paikoilleen.

6. Irrota huuhtelulaitteisto.

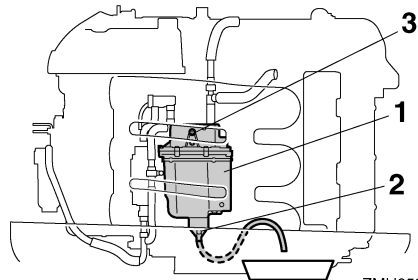
LMU31380

## Höyrynerottimeen jääneen polttoaineen tyhjentäminen

## HUOMAA:

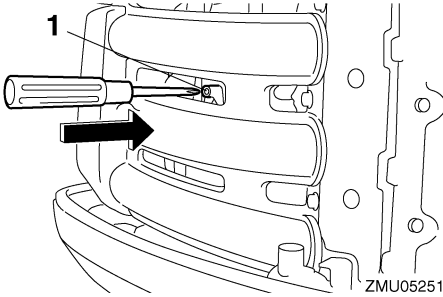
Tämä toimenpide suoritetaan yläkoppa irrotettuna.

Valuta höyrynerottimeen jäänyt polttoaine astiaan. Löysää tyhjennustulppaa ja irrota sitten tulppa. Paina ilmaventtiili sisään ruuvitaltalla, jotta kohokammioon pääsee ilmaa ja bensiini pääsee virtaamaan hyvin pois. Tiukkaa sitten tyhjennustulppa.



ZMU05250

1. Höyrynerotin
2. Tyhjennustulppa
3. Tulppa



1. Rikastimen yhdyntanko

LMU31390

## Perämootorin peseminen

### HUOMAA:

Tämä toimenpide suoritetaan yläkoppa paikallaan.

1. Pese perämootorin runko makealla vedellä.
2. Tyhjennä kaikki jäähdytysvesi moottorista. Puhdista runko huolellisesti.

LMU28401

## Voitelu

1. Voitele sytytystulppien kierteet rasvalla ja kiinnitä sytytystulpat. Tiukkaa sytytystulpat oikeaan momenttiin. Lisätietoja sytytystulppien asentamisesta on sivulla 54.
2. Vaihda vaihteistoöljy. Katso ohjeet kohdasta 62. Tarkista, onko öljyssä vettä, mikä on merkki vuotavasta tiivisteestä. Vuotava tiiviste on vaihdettava valtuutetussa Yamaha-liikkeessä ennen moottorin käyttämistä.
3. Lisää rasvaa kaikkiin rasvanippoihin. Lisätietoja on sivulla 53.

LMU28430

## Akun kunnossapito

LWM00330



**VAROITUS**

**Akun elektrolyyttineste on vaarallista. Se sisältää myrkyllistä ja erittäin syövyttävää rikkihappoa.**

**Noudata aina seuraavia turvallisuusohjeita:**

- Vältä ihokosketusta elektrolyytin kanssa, sillä se voi aiheuttaa vakavia palovammoja tai pysyviä silmävaurioita.
- Käytä suojalaseja käsitellessäsi akkuja ja työskennellessäsi niiden lähistöllä.

**Ensiapu (ULKOINEN VAMMA):**

- IHO - Huuhtelee vedellä.
- SILMÄT - Huuhtelee vedellä 15 minuutin ajan ja hakeudu välittömästi lääkärin hoitoon.

**Ensiapu (SISÄINEN VAMMA):**

- Juo runsaasti vettä tai maitoa ja nauti magnesiummaitoa, vatkatuja munia tai kasviöljyä. Hakeudu välittömästi lääkärin hoitoon.

**Akuista vapautuu räjähtävää vetykaasua. Noudata tämän vuoksi aina seuraavia turvallisuusohjeita:**

- Lataa akut hyvin tuuletetussa tilassa.
- Säilytä akkuja loitolla kipinöistä ja avotulesta (esimerkiksi hitsauslaitteista ja palavista savukkeista).
- **ÄLÄ TUPAKOI** ladatessasi tai käsitellessäsi akkuja.

**ÄLÄ SÄILYTÄ AKKUJA TAI ELEKTROLYTTINESTETTÄ LASTEN ULOTTUVILLA.**

Eri valmistajien akut ovat erilaisia. Tämän takia alla olevat toimintaohjeet eivät koske kaikkia akkuja. Tutustu akun valmistajan toimittamiin ohjeisiin.

Toimintaohje

1. Kytke akku irti ja poista se veneestä. Kytke aina musta negatiivinen kaapeli irti ensin, jotta välttäisit oikosulun vaaran.
2. Puhdista akkukotelo ja navat. Täytä kukin akkukenno tislatulla vedellä ylärajaan asti.

# Kunnossapito

3. Säilytä akkua tasaisella alustalla suoja-  
sa suoralta auringonpaisteelta viileässä  
ja kuivassa tilassa, jossa on hyvä ilman-  
vaihto.
4. Tarkista akkunesteen ominaistiheys ker-  
ran kuukaudessa ja lataa akku tarvittaes-  
sa. Näin akun käyttöikä säilyy  
mahdollisimman pitkänä.

LMU28442

## Moottorin huuhteleminen

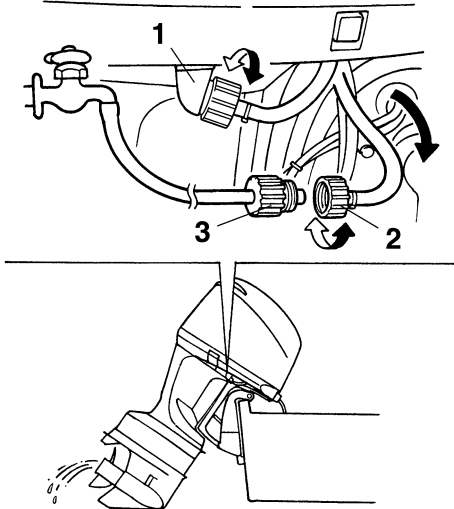
Jotta huuhtelu olisi mahdollisimman tehokas-  
ta, tee tämä toimenpide heti moottorin käyttä-  
misen jälkeen.

LCM01530

### TÄRKEÄÄ:

**Älä suorita tätä toimenpidettä moottorin  
ollessa käynnissä. Vesipumppu voi olla  
vahingoittunut ja ylikuumentuminen voi ai-  
heuttaa vakavia vaurioita.**

1. Kun moottori on pysäytetty, kierrä puutar-  
haletkun liitin irti alakopan liittännästä.



ZMU02136

1. Liitin

2. Puutarhaletkun liitin
3. Puutarhaletkun sovitin

2. Kierrä puutarhaletkun sovitin puutarha-  
letkuun, joka on kytketty makean veden  
syöttöön, ja kytke sitten sovitin puutarha-  
letkun liittimeen.
3. Kun moottori on pysäytetty, avaa vesi-  
hana ja anna veden huuhdella jäähdytys-  
kanavia 15 minuutin ajan. Sulje vesihana  
ja irrota puutarhaletkun sovitin puutarha-  
letkun liittimestä.
4. Asenna puutarhaletkun liitin takaisin ala-  
kopan liittäntään. Tiukkaa liitin huolellises-  
ti.

LCM00540

### TÄRKEÄÄ:

**Älä jätä puutarhaletkun liittintä löysäksi  
alakopan liittäntään tai anna letkun riippua  
vapaana normaalin käytön aikana. Vesi va-  
luu ulos liittimestä sen sijaan, että se jääh-  
dyttäisi moottoria, mikä voi aiheuttaa  
moottorin vakavan ylikuumentumisen. Var-  
mista moottorin huuhtelemisen jälkeen,  
että liitin on tiukalla liittännässä.**

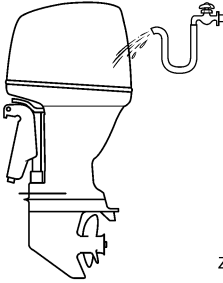
### HUOMAA:

- Jos moottori huuhdellaan veneen ollessa  
vedessä, paras tulos saavutetaan kippaa-  
malla perämoottoria ylös, kunnes se on ko-  
konaan vedenpinnan yläpuolella.
- Lisätietoja jäähdytysjärjestelmän huuhte-  
misestä on sivulla 45.

LMU28450

## Perämoottorin puhdistaminen

Pese käytön jälkeen moottorin ulkopinnat  
puhtaalla vedellä. Huuhtele jäähdytysjärjes-  
telmä makealla vedellä.



ZMU05174

käyttäjälle ja matkustajille. Alkuperäisiä Yamaha-varaosia ja -lisävarusteita voit hankkia Yamaha-jälleenmyyjältä.

## HUOMAA:

Katso jäähdytysjärjestelmän huuhteluohjeet sivulta 45.

LMU28460

### Moottorin maalipinnan tarkistaminen

Tarkista, onko perämoottorissa naarmuja, kolhuja tai hilseilevää maalia. Kohdat, joiden maalipinta on vahingoittunut, syöpyvät muita osia helpommin. Puhdista ja maalaa nämä kohdat tarvittaessa. Voit hankkia paikkausmaalia Yamaha-jälleenmyyjältä.

LMU28476

### Määräaikaiset huoltotoimet

LWM01070



**Pysäytä aina moottori ennen huoltotoimien suorittamista, ellei ohjeissa erikseen kehoiteta käynnistämään moottoria. Jos sinulla ei ole kokemusta moottorin huoltotoimien suorittamisesta, toimita moottori huollettavaksi Yamaha-liikkeeseen tai muuhun valtuutettuun huoltoliikkeeseen.**

LMU28510

### Varaosat

Käytä moottorissa ainoastaan alkuperäisiä Yamaha-varaosia tai osia, joiden kestävyys ja materiaalit vastaavat alkuperäisosia. Huonolaatuisten varaosien käyttäminen voi vahingoittaa moottoria ja johtaa moottorin hallinnan menettämiseen, mikä voi aiheuttaa vaaran

# Kunnossapito

LMU30563

## Huoltoaikataulu

### HUOMAA:

- Katso kunkin käyttäjän suoritettavaksi tarkoitetun toimenpiteen kuvaus tämän luvun asianmukaisista kohdista.
- Nämä huoltoaikataulut perustuvat siihen oletukseen, että vuosittainen käyttö on 200 tuntia ja että jäähdytyskanavat huuhdellaan säännöllisesti. Huoltovälejä on lyhennettävä silloin, kun moottoria käytetään epätavallisen rasittavalla tavalla, kuten uisteltaessa pitkiä aikoja yhtäjaksoisesti.
- Huoltotarkastusten tuloksen mukaan voi olla tarpeen suorittaa tarvittavat purkutoimet tai korjaukset.
- Kuluvien osien ja voiteluaineiden toiminta tai teho heikkenee ajan kuluessa eivätkä ne kuulu takuun piiriin.
- Jos moottoria käytetään suolavedessä tai erittäin sameassa tai mutaisessa vedessä, moottori on huuhdeltava jokaisen käyttökerran jälkeen.

Merkintä “●” symbol ilmaisee tarkistukset, jotka käyttäjä voi tehdä itse.

Merkintä “○” symbol ilmaisee huoltotoimet, jotka on suoritettava Yamaha-liikkeessä.

Kohde	Toimenpiteet	1. kerran		1. kerran jälkeen	
		10 tuntia (1 kuukausi)	50 tuntia (3 kuukautta)	100 tuntia (6 kuukautta)	200 tuntia (1 vuosi)
Anodi(t) (ulkoiset)	Tarkastus/vaihto		●/○	●/○	
Anodi(t) (sylinterikan- si, termostaatin kansi)	Tarkastus/vaihto				○
Akku	Tarkastus/lataus	●/○			
Jäähdytysvesikanavat	Puhdistus		●	●	
Yläkopan kiinnike	Tarkastus				●
Polttoainesuodatin (voidaan purkaa)	Tarkastus/vaihto	●	●	●	
Polttoainejärjestelmä	Tarkastus	●	●	●	
Vaihteistoöljy	Vaihto	●		●	
Voitelukohdat	Voitelu			●	
Joutokäyntinopeus	Tarkastus				○
Paineensäätöventtiili (PCV)	Tarkastus				○
Sähkötrimmi- ja kip- piyksikkö	Tarkastus				○
Potkuri ja sokka	Tarkastus/vaihto		●	●	
Vaihdetanko/vaihdevai- jeri	Tarkastus/säätö				○



# Kunnossapito

Kohde	Toimenpiteet	1. kerran		1. kerran jälkeen	
		10 tuntia (1 kuukausi)	50 tuntia (3 kuukautta)	100 tuntia (6 kuukautta)	200 tuntia (1 vuosi)
Termostaatti	Tarkastus/vaihto				○
Kaasutanko/kaasuvaijeri/kaasuttimen ajoitus	Tarkastus/säätö				○
Vesipumppu	Tarkastus/vaihto				○
Moottoriöljy	Tarkastus/vaihto	●		●	
Öljynsuodatin (patruuna)	Vaihto				○
Sytytystulppa tai -tulpat	Puhdistus/säätö/vaihto	●			●
Hammashihna	Tarkastus/vaihto			○	○

LMU28874

## Huoltoaikataulu (lisä-)

Kohde	Toimenpiteet	1. kerran jälkeen	
		500 tuntia (2.5 vuotta)	1000 tuntia (5 vuotta)
Hammashihna	Vaihto		○
Venttiilin vällys (DOHC)	Tarkastus/säätö	○	
Polttoainesuodatin (matalapainepolttoainepumpusta höyrynerotinsäiliöön)	Vaihto		○
OCV (Oil Control Valve) -suodatin	Vaihto		○
Anodi(t) (pakokansi, jäähdytysvesikanavan kansi, tasasuuntimen/jännitteensäätimen kansi)	Vaihto		○
Pako-ohjain, pakosarja	Tarkastus/vaihto		○

LMU28910

## HUOMAA:

Jos moottorissa käytetään liijypitoista tai paljon rikkiä bensiiniä, venttiilien vällys pitää tarkastaa tiheämmin kuin 500 tunnin välein.

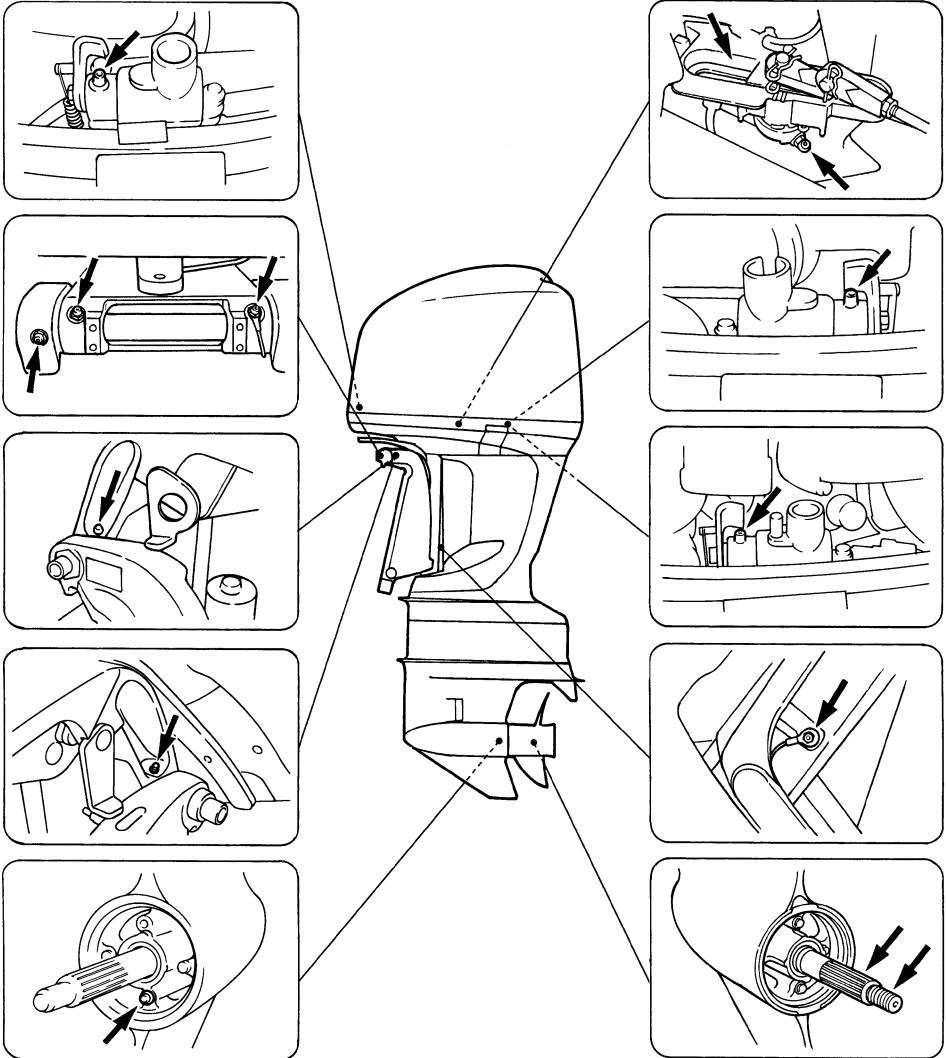
# Kunnossapito

LMU28940

## Voitelu

Yamaha-rasva A (vedenkestävä rasva)

Yamaha-rasva D (korroosionkestävä rasva, potkuriakselia varten)



ZMU05149

LMU30771

## Sytytystulpan puhdistaminen ja säättäminen

LWM00560

### **VAROITUS**

Varo vahingoittamasta eristettä asentaesasi ja irrottaessasi sytytystulppaa. Vahingoittunut eriste voi aiheuttaa ulkoista kipinöintiä, mikä voi aiheuttaa räjähdyksen tai tulipalon.

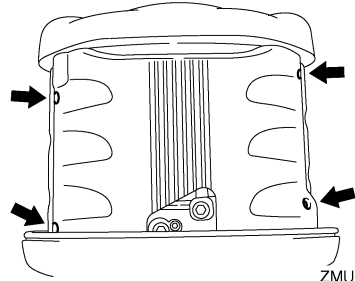
LCM01510

### **TÄRKEÄÄ:**

- Älä käytä mitään työkaluja sytytystulpan hatun irrottamisessa tai asentamisessa, jotta sytytyspuolan liitin ei vahingoittuisi. Sytytystulpan hattu voi olla vaikea irrottaa, koska tulpan päässä oleva kumitiiviste on tiukka. Irrota sytytystulpan hattu heiluttamalla sitä edestakaisin ja samalla vetämällä ulospäin. Asenna sytytystulpan hattu heiluttamalla sitä edestakaisin ja samalla painamalla sitä.
- Tarkista, että sytytystulpan tyyppi on oikea. Muussa tapauksessa moottori ei ehkä toimi oikein.

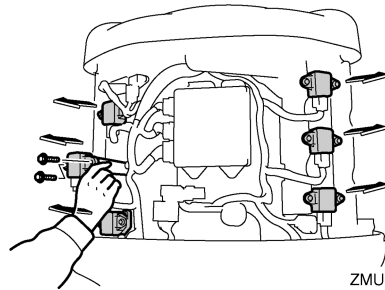
Sytytystulppa on moottorin tärkeä osa, ja se on helppo tarkistaa. Sytytystulpan kunnosta voidaan päätellä joitakin tietoja moottorin kunnosta. Jos esimerkiksi keskielektrodin posliinieriste on erittäin valkoinen, se voi olla merkki siitä, että kyseisessä sylinterissä on imuilmavuoto tai kaasuttimeen liittyvä ongelma. Älä yritä määrittää vikoja itse. Vie sen sijaan perämoottori tarkistettavaksi Yamahaliikkeeseen. Sytytystulppa on irrotettava ja tarkistettava säännöllisesti, koska kuumuus ja palamisjäämät aiheuttavat vähitellen sytytystulpan rikkoutumisen ja murentumisen.

1. Irrota sytytyspuolan suojuksen kiinnityspultit ja irrota sitten suojuksen.



ZMU05160

2. Irrota sytytystulpan hatun kiinnityspultit ja irrota sitten hattu.

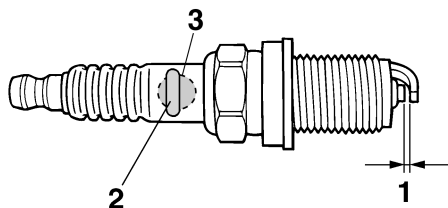


ZMU05161

3. Irrota sytytystulppa. Jos elektrodi rapautuu voimakkaasti tai siihen kertyy paljon hiilijäämiä ja muita palamisjäänteitä, sytytystulppa on vaihdettava.

Vakiosytytystulppa:  
LFR6A-11

4. Ennen kuin asennat sytytystulpan, mittaa sen kärkiväli lankarakotulkilla. Säädä kärkiväliä tarvittaessa.



ZMU01797

1. Sytytystulpan kärkiväli
2. Sytytystulpan osanumero
3. Sytytystulpan tunniste (NGK)

Sytytystulpan kärkiväli:  
1.0–1.1 mm (0.039–0.043 in)

5. Kun asennat tulpan paikalleen, puhdista kierteet pyyhkimällä ja tiukka sitten se oikeaan momenttiin.

Sytytystulpan momentti:  
25.0 Nm (18.4 ft-lb) (2.55 kgf-m)

## HUOMAA:

Jos sytytystulppaa asennettaessa käytävissä ei ole momenttiavainta, se voidaan tiukata suurin piirtein oikeaan momenttiin tiukkaamalla se ensin niin tiukalle kuin ilman työkaluja on mahdollista ja kiertämällä sitä kiinni vielä 1/4 - 1/2 kierrosta. Sytytystulppa on tiukattava oikeaan momenttiin momenttiavaimella heti, kun se on mahdollista.

6. Asenna sytytystulpan hattu ja tiukka pultit.
7. Asenna sytytyspuolan suojus ja tiukka pultit.

LMU28962

## Polttoainejärjestelmän tarkistaminen

LWM00060

### **VAROITUS**

Bensiini ja bensiinihöyryt ovat erittäin syttyviä ja räjähtäviä. Huolehdi siitä, että lähistöllä ei ole kipinöitä, palavia savukkeita, avotulta tai muita syttymislähteitä.

LWM00910

### **VAROITUS**

Vuotava polttoaine aiheuttaa tulipalon ja räjähdysvaaran.

- Tarkista säännöllisesti, että moottorissa ei ole polttoainevuotoja.
- Jos havaitset polttoainevuotoja, toimita moottori korjattavaksi valtuutettuun huoltoliikkeeseen. Virheelliset korjaukset voivat heikentää perämoottorin käytöturvallisuutta.

Tarkista, että polttoaineletkuissa ei ole vuotoja, halkeamia tai vikoja. Jos havaitset vian, korjauta se välittömästi Yamaha-huollossa tai muussa valtuutetussa huoltoliikkeessä.

LCM01240

## TÄRKEÄÄ:

Vaihda moottoriöljy ensimmäisen 10 tunnin käyttöjakson jälkeen ja tämän jälkeen 100 käyttötunnin tai 6 kuukauden välein. Jos näitä öljynvaihtovälejä ei noudateta, moottori kuluu voimakkaasti.

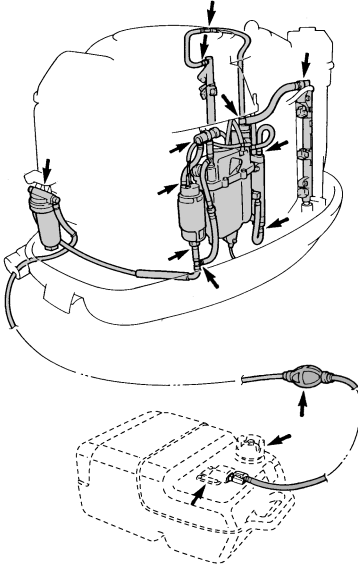
## HUOMAA:

Vaihda moottoriöljy silloin, kun öljy yhä on lämmintä.

Moottoriöljy voidaan poistaa öljynpoistolaitteella (suositeltava tapa) tai irrottamalla öljyn-tyhjäntulppa.

Öljyn poistaminen öljynpoistolaitteella (normaali öljynvaihto)

1. Aseta perämoottori pystyasentoon (ei ki-pattuun asentoon).



ZMU05150

### Tarkistuskohdat

- Polttoainejärjestelmän osien vuodot
- Polttoaineletkun liitoksen vuodot
- Polttoaineletkun halkeamat ja muut vauriot
- Polttoaineliittimen vuodot

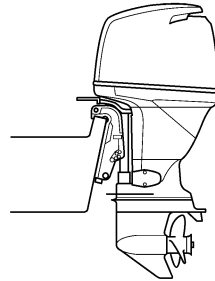
LMU29087

### Moottoriöljyn vaihtaminen

LWM00760

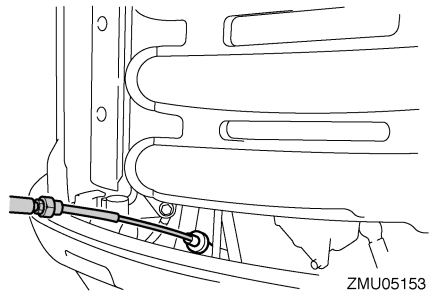
## **VAROITUS**

- Vältä moottoriöljyn tyhjentämistä heti moottorin pysäyttämisen jälkeen. Öljy on kuumaa ja sen käsittelyssä on noudatettava varovaisuutta palovammojen välttämiseksi.
- Varmista, että perämoottori on kiinnitetty tiukasti perälautaan tai tukevaan telineeseen.



ZMU02141

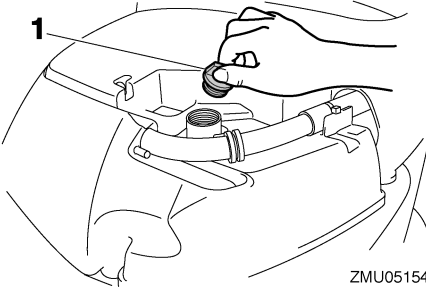
2. Vedä mittatikku ulos ja poista öljy öljynpoistolaitteella.



ZMU05153

# Kunnossapito

3. Poista öljyn täyttöaukon tulppa. Lisää oikea määrä öljyä täyttöaukon kautta ja asenna täyttöaukon tulppa.



ZMU05154

1. Öljyn täyttöaukon tulppa

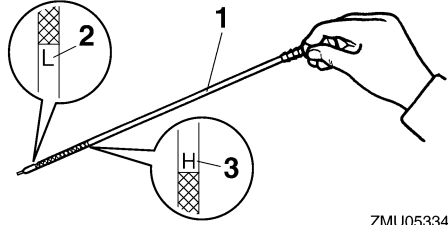
Suosittelut moottoriöljy:  
4-tahtiperämoottoriöljy  
Moottoriöljyn määrä (öljynsuodatinta lukuun ottamatta):  
5.6 L (5.92 US qt) (4.93 Imp.qt)

LCM00970

## TÄRKEÄÄ:

- Älä lisää öljyä liikaa ja varmista, että perämoottori on pystyasennossa (ei kipatuna) moottoriöljyn tarkistamisen ja vaihtamisen aikana.
- Jos moottoriöljyn pinnan taso on ylämerkkiä korkeammalla, tyhjennä öljyä, kunnes pinnan taso on oikea. Liian suuri öljymäärä voi johtaa öljyn vuotamiseen ja moottorin vahingoittumiseen.

4. Poista öljymäärän mittatikku ja pyyhi se puhtaaksi.
5. Aseta mittatikku paikalleen kiertämällä se pohjaan asti ja poista se uudestaan.
6. Tarkista moottoriöljyn määrä mittatikulla. Öljypinnan tason on oltava mittatikon ylämerkin "H" ja alamerkin "L" välissä. Lisää öljyä, jos taso on alamerkin "L" alapuolella, tai tyhjennä öljyä, jos taso on ylämerkin "H" yläpuolella.



ZMU05334

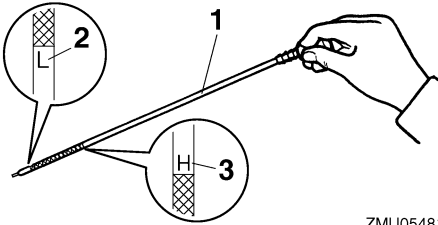
1. Öljymäärän mittatikku  
2. Pinnan tason alamerkki "L"  
3. Pinnan tason ylämerkki "H"
7. Käynnistä moottori ja varmista, että alhaisen öljynpaineen varoitusvalo ei syty. Varmista lisäksi, että perämoottorissa ei ole öljyvuotoja.

LCM01620

## TÄRKEÄÄ:

Jos alhaisen öljynpaineen varoitusvalo syttyy tai jos perämoottorissa on öljyvuotoja, pysäytä moottori ja etsi vian syy. Käytön jatkaminen vikatilanteessa voi aiheuttaa vakavia vaurioita moottoriin. Jos vian paikantaminen ja korjaaminen ei onnistu, ota yhteyttä valtuutettuun Yamaha-liikkeeseen.

8. Pysäytä moottori ja odota 3 minuuttia. Tarkista uudelleen moottoriöljyn määrä mittatikulla. Öljypinnan tason on oltava mittatikon ylämerkin "H" ja alamerkin "L" välissä. Lisää öljyä, jos taso on alamerkin "L" alapuolella, tai tyhjennä öljyä, jos taso on ylämerkin "H" yläpuolella.



ZMU05481

1. Öljymäärän mittatikku
2. Pinnan tason alamerkki "L"
3. Pinnan tason ylämerkki "H"

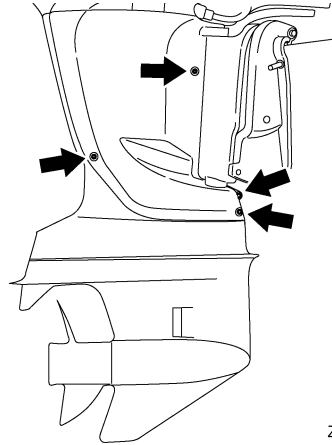
9. Hävitä jäteöljy noudattamalla paikallisia jätehuoltomääräyksiä.

## HUOMAA:

- Yamaha-liikkeestä saat tietoja jäteöljyn hävittämisestä paikallisten määräysten mukaan.
- Vaihda moottoriöljy teknisissä tiedoissa ilmoitettua useammin silloin, kun moottoria käytetään epätavallisen rasittavalla tavalla, kuten uistellessa pitkiä aikoja yhtäjaksoisesti.

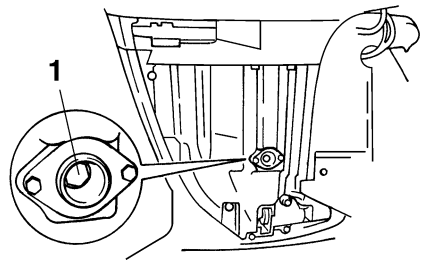
## Öljyn poistaminen irrottamalla öljyntyhjennystulppa

1. Irrota suojus styrrpuurin puolelta irrottamalla neljä pulttia.



ZMU05155

2. Kippaa perämoottoria ylös 5–10 astetta ja käännä se kokonaan styrrpuurin puolelle, kunnes tyhjennystulppa on suoraan alapuolella.
3. Ota valmiiksi tarkoitukseen sopiva astia, jonka tilavuus on suurempi kuin moottoriöljyn määrä. Aseta astia tyhjennysaukon alle, löysää tyhjennystulppa ja irrota se. Tyhjennä kaikki öljy. Pyyhi öljyriskeet välittömästi.



ZMU02145

1. Tyhjennystulppa
4. Aseta öljyntyhjennystulppaan uusi tiiviste. Voitele tiiviste kevyesti öljyllä ja asenna tyhjennystulppa.

Tyhjennystulpan tiukkausmomentti:  
28.0 Nm (20.7 ft-lb) (2.86 kgf-m)

## HUOMAA: \_\_\_\_\_

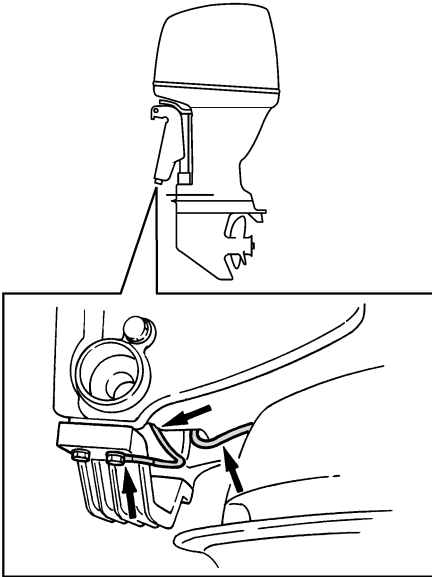
- Jos tyhjennystulppaa asennettaessa käytävissä ei ole momenttiavainta, tiukkaa tulppaa sormin, kunnes tiiviste koskettaa tyhjennysaukon reunaa. Tiukkaa sitten tulppa kiertämällä sitä vielä neljänneskiertos tai puoli kierrosta. Tiukkaa tyhjennystulppa oikeaan momenttiin momenttiavaimella heti, kun se on mahdollista.
- Voitele suojuksen kiinnityspultit ennen niiden tiukkaamista.

5. Lisää moottoriöljyä ja tarkista öljytaso. Katso vaiheet 3 - 9 edellisessä öljynvaihtotoimenpiteessä öljynvaihtolaitteella.

LMU29112

## Johdinten ja liittimien tarkistaminen

- Tarkista, että kaikki maattojohtimet ovat tiukasti paikoillaan.
- Tarkista, että kaikki liittimet ovat tiukasti paikoillaan.



ZMU02146

LMU29120

## Pakokaasuvuodot

Käynnistä moottori ja tarkista, että pakokan- nen, sylinterikannen ja sylinterirungon välisissä liitoksissa ei ole pakokaasuvuotoja.

LMU29130

## Vesivuodot

Käynnistä moottori ja tarkista, että pakokan- nen, sylinterikannen ja sylinterirungon välisissä liitoksissa ei ole vesivuotoja.

LMU29140

## Moottorin öljyvuo-dot

Tarkista, onko moottorissa näkyviä öljyvuo- toja.

## HUOMAA: \_\_\_\_\_

Jos havaitset vuotoja, ota yhteyttä Yamaha- liikkeeseen.

LMU29153

## Sähkötrimmi- ja kippijärjestelmän tarkistaminen

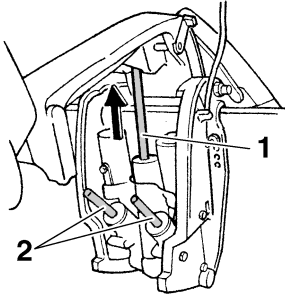
LWM00430

### **VAROITUS**

- Älä koskaan liiku vaihteistoyksikön alla moottorin ollessa kipattuna ylös, vaikka kippauksen kannatinvipu olisikin lukit- tuna. Jos perämoottori putoaa vahin- gossa, seurauksena voi olla vakavia vammoja.
- Varmista ennen tämän testin suoritta- mista, että perämoottorin alla ei ole ke- tään.

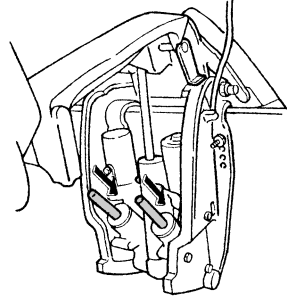
1. Tarkista, että sähkötrimmi- ja kippiyksikössä ei ole merkkejä öljyvuo- doista.
2. Käytä kaikkia sähkötrimmi- ja kippiyt- kiä kauko-ohjausyksikössä ja moottorin alakopassa (ei kaikissa malleissa) ja tarkista, että kaikki kytkimet toimivat.
3. Kippaa perämoottori ylös ja tarkista, että kippitanko ja trimmitangot työntyvät ulos kokonaan.





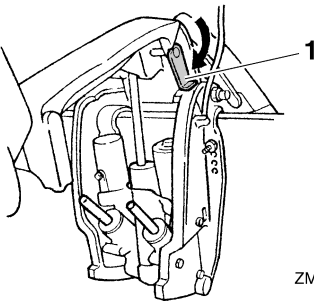
ZMU05471

1. Nostotanko
2. Trimitangot
4. Lukitse moottori yläasentoon käyttämällä kippauksen kannatinvipua. Laske moottori kippauksen kannatinvivun varaan kippaamalla moottoria hieman alas.



ZMU05473

7. Käytä ylöstrimmauskytkintä, kunnes kippitanko on kokonaan ulkona. Vapauta kippauksen kannatinvipu.
8. Kippaa perämoottori alas. Tarkista, että kippi- ja trimmikippitangot toimivat sula-vasti.



ZMU05472

1. Kippauksen kannatinvipu
5. Tarkista, että kippi- ja trimmitangoissa ei ole syöpymiä tai muita vikoja.
6. Käytä alaskippauskytkintä, kunnes trimmitangot ovat vetäytyneet kokonaan sylintereihinsä.

## HUOMAA:

Jos järjestelmän jokin osa ei toimi normaalisti, ota yhteyttä Yamaha-liikkeeseen.

LMU29171

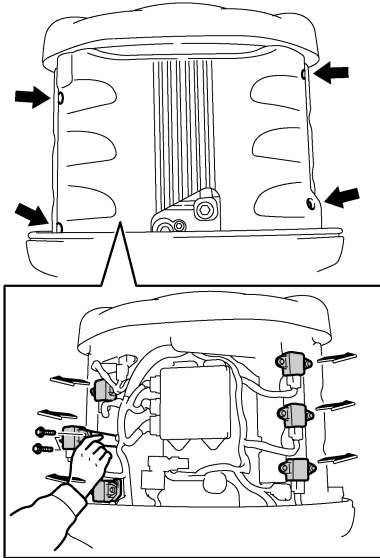
## Potkurin tarkistaminen

LWM00321

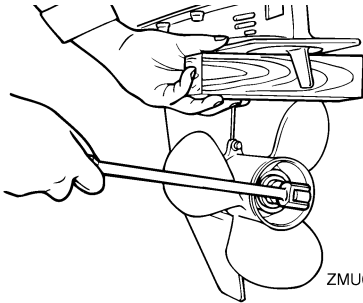
### **VAROITUS**

Oleskelu potkurin läheisyydessä voi johtaa vakavaan vammautumiseen, jos moottori käynnistyy vahingossa.

- Irrota sytytystulppien hatut sytytystulppista ennen potkurin tarkistamista, irrottamista tai asentamista. Siirrä lisäksi vaihevipu vapaa-asentoon, kierrä pääkytkin "OFF" (pois päältä) -asentoon ja irrota naru moottorin pysäytyskytkimestä. Jos veneessä on akun päävirtakytkin, katkaise päävirta siitä.
- Älä pidä potkuria paikallaan käsin avatessasi tai tiukatessasi potkurin mutteria. Estä potkurin pyöriminen asettamalla puupalikka antikivitaatiolevyn ja potkurin väliin.



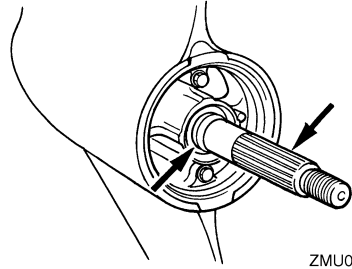
ZMU05158



ZMU01802

## Tarkistuskohdat

- Tarkista, onko potkurin lavoissa kulumia, kavitoinnin aiheuttamaa kulumista tai muita vaurioita.
- Tarkista, että potkuriakseli on ehjä.
- Tarkista, että uritus tai potkurisokka on ehjä ja että se ei ole kulunut.
- Tarkista, ettei potkuriakselin ympärille ole kiertynyt kalastussiimaa.



ZMU02147

- Tarkista, että potkuriakselin öljytiiviste on ehjä.

## HUOMAA:

Jos moottorissa on potkurisokka: Potkurisokka on suunniteltu murtumaan potkurin osuessa kovaan vedenalaiseen esineeseen, mikä suojaa potkuriä ja käyttömekanismia. Sokan murruttua potkuri pyörii vapaasti akselilla. Tässä tapauksessa potkurisokka pitää vaihtaa.

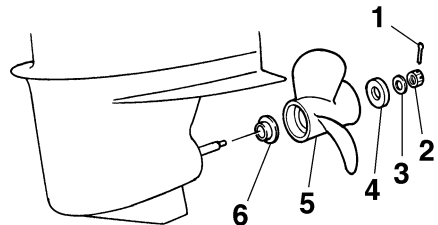
LMU30660

## Potkurin irrottaminen

LMU29194

### Uramallit

1. Suorista sokka ja vedä se ulos pihdeillä.
2. Irrota potkurimutteri, aluslevy ja välikappale (jos on).



ZMU02148

1. Sokka
2. Potkurimutteri
3. Aluslevy
4. Välikappale
5. Potkuri

## 6. Painealuslaatta

### 3. Irrota potkuri ja painealuslaatta.

LMU30670

#### Potkurin asentaminen

LMU29242

#### Uramalli

LWM00770

#### **VAROITUS**

Varmista vastakierteisissa perämootto-reissa, että käytettävä potkuri on tarkoitettu pyörimään vastapäivään. Näissä potkureissa on tunnus L potkurin kokomerkinnän jälkeen. Jos näihin malleihin asennetaan tavallinen potkuri, vene liikkuu vastakkaiseen suuntaan kuin on tarkoitus.

LCM00340

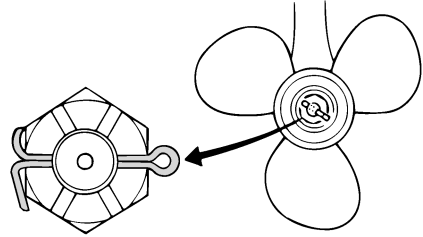
#### **TÄRKEÄÄ:**

- Muista asentaa painealuslaatta ennen potkurin asentamista. Muussa tapauksessa vaihteistokotelo ja potkurin napa voivat vahingoittua.
- Asenna uusi sokka ja taivuta sen päät huolellisesti. Muussa tapauksessa potkuri voi käytön aikana irrota ja kadota.

1. Voitele potkuriakseli Yamaha-venerasvalla tai korroosionkestävällä rasvalla.
2. Asenna painealuslaatta ja potkuri potkuriakselille.
3. Asenna välikappale ja aluslevy. Tiukka potkurin mutteri ilmoitettuun momenttiin.

Potkurin mutterin tiukkausmomentti:  
55.0 Nm (40.6 ft-lb) (5.61 kgf-m)

4. Kohdista potkurin mutteri potkuriakselin reiän kanssa. Aseta uusi sokka reikään ja taivuta sokan päät.



ZMU01805

#### **HUOMAA:**

Jos potkurin mutteri ei ole kohdakkain potkuriakselin reiän kanssa, kun mutteri on tiukattu määritettyyn momenttiin, kohdista mutteri reikään tiukkaamalla sitä hieman lisää.

LMU29282

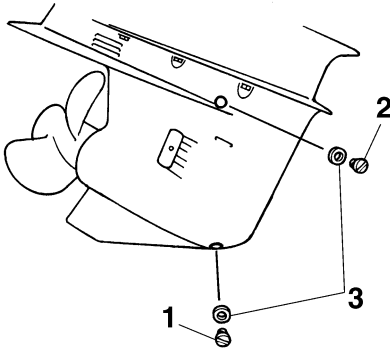
#### Vaihteistoöljyn vaihtaminen

LWM00800

#### **VAROITUS**

- Varmista, että perämoottori on kiinnitetty tiukasti perälautaan tai tukevaan telineeseen. Voit loukkaantua vakavasti, jos perämoottori putoaa päällesi.
- Älä koskaan oleskele vaihteistoyksikön alapuolella perämoottorin ollessa kipattuna ylös, vaikka kippauksen kannatinvipu tai -nuppi olisikin lukittuna. Jos perämoottori putoaa vahingossa, seurauksena voi olla vakavia vammoja.

1. Kippaa perämoottori asentoon, jossa vaihteistoöljyn tyhjennysluppa on mahdollisimman alhaalla.
2. Aseta tarkoitukseen sopiva astia pyörästökotelon alle.
3. Irrota vaihteistoöljyn tyhjennysluppa ja tiiviste.



ZMU01806

1. Vaihteistoöljyn tyhjennystulppa
2. Öljytason tarkastustulppa
3. Tiiviste

## HUOMAA:

- Jos vaihteistoöljyn tyhjennystulppa on magneettinen, poista tulpasta kaikki metallihiukaset ennen sen asentamista takaisin paikalleen.
- Käytä aina uusia tiivisteitä. Älä käytä irrotettuja tiivisteitä uudelleen.

4. Irrota öljytason tarkastustulppa ja tiiviste, jotta kaikki öljy valuisi pois.

LCM00710

## TÄRKEÄÄ:

**Tarkista käytetty öljy sen tyhjentämisen jälkeen. Jos öljy on maitomaista, vaihteistokoteloon pääse vettä, mikä voi vahingoittaa vaihteistoa. Kysy Yamaha-liikkeestä tietoja vaihteistoyksikön tiivisteiden korjaamisesta.**

## HUOMAA:

Yamaha-liikkeestä saat tietoja jäteöljyn hävittämisestä paikallisten määräysten mukaan.

5. Kun perämoottori on pystyasennossa, lisää vaihteistoöljyä vaihteistoöljyn tyhjennystulpan aukkoon suoraan putkilosta tai voitelupuristimen avulla.

Suosittelut vaihteistoöljy:

Hypoidivaihteistoöljy SAE#90

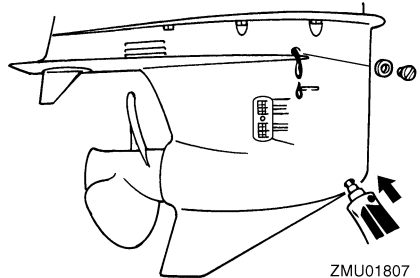
Vaihteistoöljyn määrä:

F200CET 1150.0 cm<sup>3</sup> (38.88 US oz)  
(40.56 Imp.oz)

F225BET 1150.0 cm<sup>3</sup> (38.88 US oz)  
(40.56 Imp.oz)

FL200CET 1000.0 cm<sup>3</sup> (33.81 US oz)  
(35.27 Imp.oz)

FL225BET 1000.0 cm<sup>3</sup> (33.81 US oz)  
(35.27 Imp.oz)



ZMU01807

6. Aseta öljytason tarkastustulppaan uusi tiiviste. Kun öljyä alkaa valua öljytason tarkastustulpan reiästä, asenna öljytason tarkastustulppa ja tiukka se.
7. Aseta vaihteistoöljyn tyhjennystulppaan uusi tiiviste. Asenna vaihteistoöljyn tyhjennystulppa paikalleen ja tiukka se.

LMU29312

**Anodiin tarkistaminen ja vaihtaminen**  
Yamaha-perämoottorit on suojattu korroosiolta syöpyvillä anodeilla. Tarkista ulkoiset anodit säännöllisesti. Irrota karsta anodiin pinnasta. Lisätietoja ulkoisten anodiin vaihtamisesta saat Yamaha-liikkeestä.

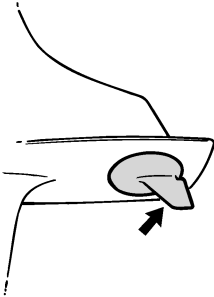
LCM00720

## TÄRKEÄÄ:

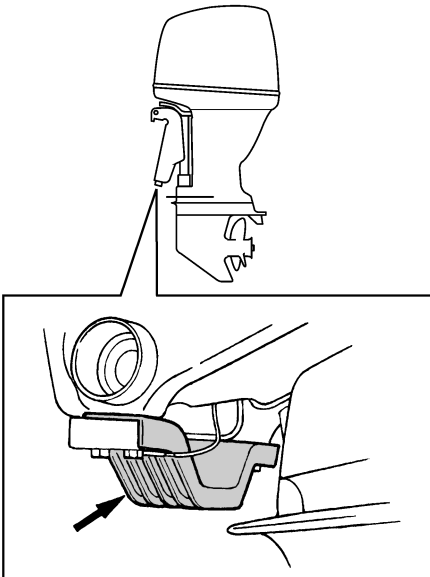
Älä maalaa anodeja, koska maali estää anodien toiminnan.

## HUOMAA:

Tarkista ulkoiisiin anodeihin kytketyt maattojotimet (jos on). Lisätietoja moottoriin kiinnitettyjen sisäisten anodien tarkistamisesta ja vaihtamisesta saat Yamaha-liikkeestä.



ZMU01808



ZMU05353

LMU29320

Akun tarkistaminen (sähkökäynnistyksellä varustetuissa moottoreissa)

LWM00330

## VAROITUS

Akun elektrolyyttineste on vaarallista. Se sisältää myrkyllistä ja erittäin syövyttävää rikkihappoa.

Noudata aina seuraavia turvallisuusohjeita:

- Vältä ihokosketusta elektrolyytin kanssa, sillä se voi aiheuttaa vakavia palovammoja tai pysyviä silmävaurioita.
- Käytä suojalaseja käsitellessäsi akkuja ja työskennellessäsi niiden lähistöllä.

Ensiapu (ULKOINEN VAMMA):

- IHO - Huuhtelee vedellä.
- SILMÄT - Huuhtelee vedellä 15 minuutin ajan ja hakeudu välittömästi lääkärin hoitoon.

Ensiapu (SISÄINEN VAMMA):

- Juo runsaasti vettä tai maitoa ja nauti magnesiummaitoa, vatkatuja munia tai kasviöljyä. Hakeudu välittömästi lääkärin hoitoon.

Akuista vapautuu räjähtävää vetykaasua. Noudata tämän vuoksi aina seuraavia turvallisuusohjeita:

- Lataa akut hyvin tuuletetussa tilassa.
- Säilytä akkuja loitolla kipinöistä ja avotulesta (esimerkiksi hitsauslaitteista ja palavista savukkeista).
- ÄLÄ TUPAKOI ladatessasi tai käsitellessäsi akkuja.

ÄLÄ SÄILYÄ AKKUJA TAI ELEKTROLYTTINESTETTÄ LASTEN ULOTTUVILLA.

LCM00360

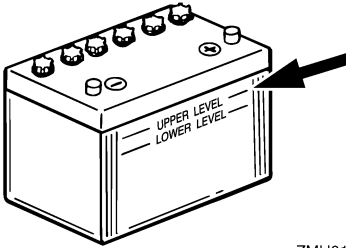
## TÄRKEÄÄ:

- Huolimaton kunnossapito rappeuttaa akun nopeasti.

# Kunnossapito

- Tavallinen vesijohtovesi sisältää akulla haitallisia suoloja, minkä vuoksi sitä ei saa lisätä akkuun.

1. Tarkista akkunesteen määrä vähintään kerran kuukaudessa. Lisää nestettä tarvittaessa akun valmistajan ohjeiden mukaisesti. Lisää akkuun ainoastaan tislattua vettä (tai akkukäyttöön tarkoitettua deionisoitua vettä).



ZMU01810

2. Säilytä akun varaustila aina hyvänä. Kytkeällä akkuun jännitemittarin voit helpommin valvoa sen kuntoa. Jos et aio käyttää venettä kuukauteen tai pitempään aikaan, irrota akku veneestä ja säilytä sitä viileässä ja pimeässä paikassa. Lataa akku täyteen ennen sen ottamista jälleen käyttöön.
3. Jos akkua säilytetään käyttämättömänä kauemmin kuin kuukausi, tarkista akkunesteen ominaistiheys vähintään kerran kuussa ja lataa akku varauksen tyhjentäessä.

## HUOMAA:

Kysy Yamaha-jälleenmyyjältä lisätietoja akkujen lataamisesta ja niiden lataamisesta uudelleen.

LMU30730

## Akun kytkeminen

LWM00570

### VAROITUS

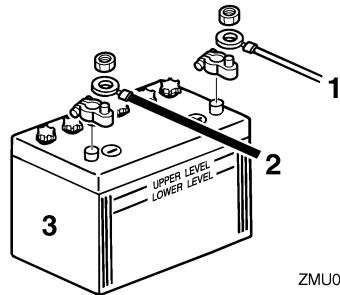
Kiinnitä akkukotelo huolellisesti kuivaan ja värinättömään paikkaan, jossa on hyvä ilmanvaihto. Aseta täyteen ladattu akku koteloon.

LCM01500

### TÄRKEÄÄ:

- Varmista ennen työskentelyä akun parissa, että pääkytkin (jos on) on "OFF" (pois päältä) -asennossa.
- Akkukaapelien kytkeminen väärin vahingoittaa sähköosia.
- Jos kytket akkukaapelit väärin, ota välittömästi yhteyttä Yamaha-liikkeeseen.
- Kytke punainen akkukaapeli ensin asentaessasi akkua ja kytke musta akkukaapeli ensin irti irrottaessasi akkua. Muussa tapauksessa sähköosat voivat vahingoittua.
- Jotta moottorin käynnistäminen olisi mahdollista, akun napojen ja kaapelien pitää olla puhtaita ja kytketty oikein.

Kytke ensin PUNAINEN akkukaapeli POSITIIVISEEN (+) napaan. Kytke sitten MUSTA akkukaapeli NEGATIIVISEEN (-) napaan.



ZMU04407

1. Punainen kaapeli
2. Musta kaapeli
3. Akku

## Apuakun (lisävaruste) kytkeminen

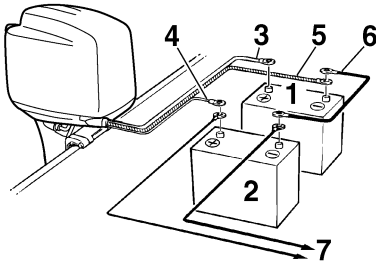
1. Irrota apuakun liittimen suojus perämoottorista.
2. Kytke apuakun liitin apuakkukaapelin liittimeen (lisävaruste). Käytä yhdyskaapelia käynnistysakun ja apuakun (-)napojen välissä. Katso kytkentäohjeet oheisista kuvista. Tämän kaapelin on oltava paksumpi kuin käynnistysakkukaapeli.

LWM00600



**VAROITUS**

Pienemmän kaapelin käyttäminen voi aiheuttaa tulipalon.



ZMU01839

1. Käynnistysakku
2. Apuakku
3. Paksu punainen kaapeli käynnistysakkuun varten
4. Ohut punainen kaapeli apuakun lataamista varten (lisävaruste)
5. Paksu musta kaapeli
6. Negatiivinen yhdyskaapeli
7. Virta sähkölaitteita varten

## HUOMAA:

Kysy Yamaha-jälleenmyyjältä tietoja oikeasta kytkemistavasta, jos haluat kytkeä apuakun.

LMU29370

## Akun kytkeminen irti

Kytke ensin MUSTA kaapeli irti akun NEGATIIVISESTA (-) navasta. Kytke sitten PUNAISEN kaapeli irti POSITIIVISESTA (+) navasta.

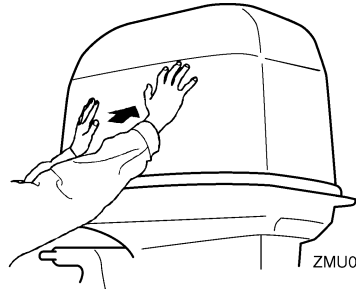
LMU31351

## Yläkopan tarkistaminen

Tarkista yläkopan kiinnitys työntämällä koppaa molemmin käsin. Jos yläkoppa on löysällä, asenna moottorikoppa uudelleen paikalleen. Jos yläkoppa on yhä löysällä uudelleenasetamisen jälkeenkin, korjauta se Yamaha-liikkeessä.

## HUOMAA:

Muista tarkistaa, että yläkopan ja alakopan välinen rako on yhtä suuri kaikkialla moottorikopan ympärillä.



ZMU05175

LMU29400

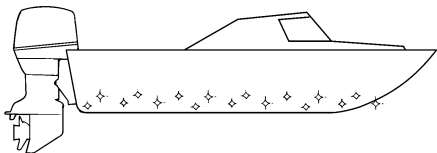
## Veneen pohjan maalaaminen

Rungon pitäminen puhtaana parantaa veneen suorituskykyä. Veneen pohja on pidettävä mahdollisimman puhtaana levistä ja merirokosta. Tarvittaessa veneen pohjan voi suojata hyväksytyllä pohjan suoja-aineella, joka estää pintoihin kiinnittyvien eliöiden kasvua.

Älä käytä kuparia tai grafiittia sisältäviä suoja-aineita. Nämä maalit voivat nopeuttaa moottorin syöpymistä.

# Kunnossapito

---



ZMU05176



LMU29424

## Vianetsintä

Polttoaine-, puristus- tai sytytysjärjestelmän toimintahäiriö voi vaikeuttaa käynnistystä, heikentää tehoa tai aiheuttaa muita ongelmia. Tässä kohdassa kuvataan perustarkistukset ja mahdolliset korjaustoimet. Vianetsintäohjeet kattavat kaikki Yamaha-perämoottorit. Tämän vuoksi kaikki ohjeet eivät ehkä koske omaa malliasi.

Jos perämoottoria on korjattava, toimita se Yamaha-huoltoon.

Jos moottorivian varoitusvalo vilkkuu, ota yhteyttä Yamaha-liikkeeseen.

### Käynnistysmoottori ei toimi.

K: Onko akun varauskyky pieni?

V: Tarkista akun kunto. Käytä akkua, jonka varauskyky on suosituksen mukainen.

K: Ovatko akun liitännät löysällä tai ovat haperuneet?

V: Tiukkaa akkukaapelit ja puhdista akun navat.

K: Onko sähkökäynnistyksen rele tai sähköpiiri palanut?

V: Tarkista ylikuormituksen syy ja korjaa vika. Vaihda palaneen sulakkeen tilalle ampeeriluvultaan samankokoinen ehjä sulake.

K: Ovatko käynnistysmoottorin osat ehjiä?

V: Toimita moottori korjattavaksi Yamaha-huoltoon.

K: Onko vaihevipu kytkettynä?

V: Siirrä vaihde vapaalle.

### Moottori ei käynnisty (käynnistysmoottori toimii).

K: Onko polttoainesäiliö tyhjä?

V: Täytä säiliö puhtaalla ja tuoreella polttoaineella.

K: Onko polttoaine likaantunutta tai vanhaa?

V: Täytä säiliö puhtaalla ja tuoreella polttoaineella.

K: Onko polttoainesuodatin tukossa?

V: Puhdista tai vaihda suodatin.

K: Suoritetaanko käynnistystoimet oikein?

V: Katso sivu 33.

K: Onko polttoainepumpussa toimintahäiriö?

V: Toimita moottori korjattavaksi Yamaha-huoltoon.

K: Ovatko sytytystulpat likaiset tai väääräntyyppiset?

V: Tarkista sytytystulpat. Puhdista sytytystulpat tai vaihda moottoriin oikeantyyppiset sytytystulpat.

K: Ovatko sytytystulppien hatut oikein paikoillaan?

V: Tarkista hatut ja aseta ne uudelleen paikoilleen.

K: Ovatko sytytyskaapelit ehjiä ja kytketty oikein?

V: Tarkista, onko kaapeleissa kulumia tai katkoksia. Tiukkaa kaikki löysät liitännät. Uusi kuluneet tai rikkinäiset kaapelit.

K: Ovatko sytytysjärjestelmän osat ehjiä?

V: Toimita moottori korjattavaksi Yamaha-huoltoon.

K: Onko moottorin turvakytkimen naru kiinnitetty?

# Ratkaisuehdotus

---

V: Kiinnitä turvakytkimen naru.

K: Ovatko moottorin sisäiset osat ehjiä?

V: Toimita moottori korjattavaksi Yamaha-huoltoon.

**Moottorin tyhjäkäynti on epäsäännöllistä tai moottori pysähtyy.**

K: Ovatko sytytystulpat likaiset tai vääryntyneet?

V: Tarkista sytytystulpat. Puhdista sytytystulpat tai vaihda moottoriin oikeantyyppiset sytytystulpat.

K: Onko polttoainejärjestelmä tukossa?

V: Tarkista, onko polttoaineletku puristuksissa tai mutkalla ja onko polttoainejärjestelmässä muita esteitä.

K: Onko polttoaine likaantunutta tai vanhaa?

V: Täytä säiliö puhtaalla ja tuoreella polttoaineella.

K: Onko polttoainesuodatin tukossa?

V: Puhdista tai vaihda suodatin.

K: Ovatko sytytysjärjestelmän osat ehjiä?

V: Toimita moottori korjattavaksi Yamaha-huoltoon.

K: Onko varoitusjärjestelmä kytkeytynyt päälle?

V: Paikanna varoituksen syy ja korjaa se.

K: Onko sytytystulpan kärkiväli on oikea?

V: Tarkista kärkiväli ja säädä tarvittaessa.

K: Ovatko sytytyskaapelit ehjiä ja kytketty oikein?

V: Tarkista, onko kaapeleissa kulumia tai katkoksia. Tiukkaa kaikki löysät liitännät. Uusi kuluneet tai rikkinäiset kaapelit.

K: Onko moottorissa vaatimusten mukaista öljyä?

V: Tarkista öljy ja vaihda moottoriin vaatimusten mukainen öljy.

K: Onko termostaatti viallinen tai jumissa?

V: Toimita moottori korjattavaksi Yamaha-huoltoon.

K: Onko kaasuttimen säädöt virheelliset?

V: Toimita moottori korjattavaksi Yamaha-huoltoon.

K: Onko polttoainepumppu ehjä?

V: Toimita moottori korjattavaksi Yamaha-huoltoon.

K: Onko polttoainesäiliön korvausilmaruuvit auki?

V: Avaa korvausilmaruuvit.

K: Onko kuristinnuppi vedettynä ulos?

V: Palauta nuppi perusasentoon.

K: Onko moottorin trimmikulma liian suuri?

V: Palauta moottori normaaliin käyttöasentoon.

K: Onko kaasutin tukossa?

V: Toimita moottori korjattavaksi Yamaha-huoltoon.

K: Onko polttoaineletkun liitos kytketty väärin?

V: Kytke liitos oikein.

K: Onko kaasuläpän säätö on virheellinen?

V: Toimita moottori korjattavaksi Yamaha-huoltoon.

K: Onko akkukaapeli kytkettynä irti?

V: Kytke akkukaapeli tiukasti.

**Varoitussummeri antaa äänimerkin tai varoitusvalo palaa.**

K: Onko jäähdytysjärjestelmä tukossa?

V: Tarkista, että vedenotossa ei ole tukoksia.

K: Onko moottorin öljytaso alhainen?

V: Täytä öljysäiliö vaatimusten mukaisella öljyllä.

K: Onko sytytystulpan lämpötila-alue on väärä?

V: Tarkista sytytystulppa ja asenna moottoriin oikeantyyppinen sytytystulppa.

K: Onko moottorissa vaatimusten mukaista öljyä?

V: Tarkista öljy ja vaihda moottoriin vaatimusten mukainen öljy.

K: Onko moottoriöljy on likaantunutta tai pilaantunutta?

V: Vaihda moottoriin vaatimusten mukainen uusi öljy.

K: Onko öljynsuodatin tukossa?

V: Toimita moottori korjattavaksi Yamaha-huoltoon.

K: Onko öljyn syöttö-/ruiskutuspumpussa vikaa?

V: Toimita moottori korjattavaksi Yamaha-huoltoon.

K: Onko vene kuormattu epätasaisesti?

V: Kuormaa vene niin, että se on vaaka-suorassa.

K: Onko vesipumppu tai termostaatti viallinen?

V: Toimita moottori korjattavaksi Yamaha-huoltoon.

K: Onko polttoainesuodattimen maljassa liikaa vettä?

V: Tyhjennä suodatinmalja.

**Moottorin teho on normaalia heikompi.**

K: Onko potkuri vaurioitunut?

V: Korjauta tai vaihda potkuri.

K: Onko potkurin nousu tai halkaisija väärä?

V: Asenna oikea potkuri, jota käyttämällä perämoottori saavuttaa suositellun käyntinopeusalueen.

K: Onko trimmikulma väärä?

V: Säädä trimmikulma oikeaksi.

K: Onko moottori asennettu väärälle korkeudelle perälautaan?

V: Asenna moottori uudelleen oikealle korkeudelle.

K: Onko varoitusjärjestelmä kytkettyyn päälle?

V: Paikanna varoituksen syy ja korjaa se.

K: Onko veneen pohjaan kertynyt eliöitä tai levää?

V: Puhdista veneen pohja.

K: Ovatko sytytystulpat likaiset tai väärentyyppiset?

# Ratkaisuehdotus

---

V: Tarkista sytytystulpat. Puhdista sytytystulpat tai vaihda moottoriin oikeantyyppiset sytytystulpat.

K: Onko vaihteistokoteloon takertunut kasvillisuutta tai muita vieraita esineitä?

V: Irrota vieraat esineet ja puhdista vaihteistoyksikkö.

K: Onko polttoainejärjestelmä tukossa?

V: Tarkista, onko polttoaineletku puristuksissa tai mutkalla ja onko polttoainejärjestelmässä muita esteitä.

K: Onko polttoainesuodatin tukossa?

V: Puhdista tai vaihda suodatin.

K: Onko polttoaine likaantunutta tai vanhaa?

V: Täytä säiliö puhtaalla ja tuoreella polttoaineella.

K: Onko sytytystulpan kärkiväli on oikea?

V: Tarkista kärkiväli ja säädä tarvittaessa.

K: Ovatko sytytyskaapelit ehjiä ja kytketty oikein?

V: Tarkista, onko kaapeleissa kulumia tai katkoksia. Tiukkaa kaikki löysät liittännät. Uusi kuluneet tai rikkiinäiset kaapelit.

K: Ovatko sähköosat ehjiä?

V: Toimita moottori korjattavaksi Yamaha-huoltoon.

K: Käytetäänkö moottorissa vaatimusten mukaista polttoainetta?

V: Vaihda polttoaine vaatimusten mukaiseksi.

K: Onko moottorissa vaatimusten mukaista öljyä?

V: Tarkista öljy ja vaihda moottoriin vaatimusten mukainen öljy.

K: Onko termostaatti viallinen tai jumissa?

V: Toimita moottori korjattavaksi Yamaha-huoltoon.

K: Onko korvausilmaruuvi kiinni?

V: Avaa korvausilmaruuvi.

K: Onko polttoainepumppu ehjä?

V: Toimita moottori korjattavaksi Yamaha-huoltoon.

K: Onko polttoaineletkun liitos kytketty väärin?

V: Kytke liitos oikein.

K: Onko sytytystulpan lämpötila-alue on väärä?

V: Tarkista sytytystulppa ja asenna moottoriin oikeantyyppinen sytytystulppa.

K: Onko korkeapainepumpun jakohihna viallinen?

V: Toimita moottori korjattavaksi Yamaha-huoltoon.

K: Reagoiko moottori oikein vaihdevivun asentoon?

V: Toimita moottori korjattavaksi Yamaha-huoltoon.

## **Moottori tärkeä voimakkaasti.**

K: Onko potkuri vaurioitunut?

V: Korjauta tai vaihda potkuri.

K: Onko potkuri akseli vaurioitunut?

V: Toimita moottori korjattavaksi Yamaha-huoltoon.

K: Onko potkuriin takertunut kasvillisuutta tai muita vieraita esineitä?

V: Irrota ja puhdistaa potkuri.

K: Onko moottorin kiinnityspultti on löysällä?

V: Tiukkaa pultti.

K: Onko ohjaussarana löysällä tai vaurioitunut?

V: Tiukkaa ohjaussarana tai toimita moottori korjattavaksi Yamaha-huoltoon.

LMU29433

## Tilapäiset toimet hätätilanteessa

LMU29440

### Törmäysvauriot

LWM00870



**VAROITUS**

**Ajon tai hinaamisen aikana tapahtuva törmäys voi vahingoittaa vakavasti perämoottoria. Vahingoittuneen perämoottorin käyttäminen ei ehkä ole turvallista.**

Jos perämoottori osuu vedenalaiseen esteeseen, noudata seuraavia ohjeita:



ZMU01814

1. Pysäytä moottori välittömästi.
2. Tarkista, että ohjausjärjestelmä ja kaikki muut osat ovat ehjiä. Tarkista myös, että vene on ehjä.
3. Vaikka et havaitsisikaan vaurioita, palaa lähimpään satamaan hitaasti ja varovasti.

4. Toimita perämoottori tarkistettavaksi Yamaha-liikkeeseen, ennen kuin käytät sitä uudelleen.

LMU29450

### Ajaminen yhdellä moottorilla

Jos joudut hätätilanteessa ajamaan vain yhdellä moottorilla, kippaa käyttämätön moottori ylös ja käytä toista moottoria pienellä käyntinopeudella.

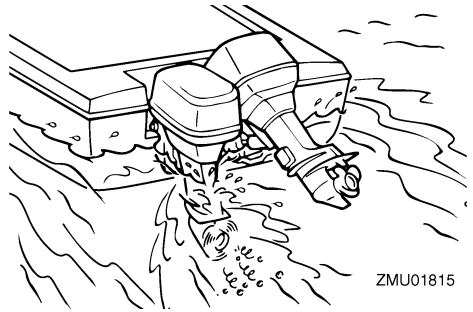
LCM00370

### TÄRKEÄÄ:

**Jos venettä käytetään yhdellä moottorilla toisen moottorin ollessa käyttämättömänä vedessä, pakoputkeen voi päästä vettä, mikä aiheuttaa ongelmia.**

### HUOMAA:

Ohjailtaessa venettä pienellä nopeudella, esimerkiksi laiturin läheisyydessä, on suositeltavaa pitää molemmat moottorit käynnissä toisen moottorin ollessa kytkettynä vapaalle (jos mahdollista).



ZMU01815

LMU29471

### Sulakkeen vaihtaminen

Jos sulake on palanut, irrota sähköjärjestelmän suojuus, avaa sulakerasia ja irrota sulake ulosvetimellä (jos on). Aseta palaneen sulakkeen tilalle ampeeriluvultaan samanlainen ehjä sulake.

# Ratkaisuehdotus

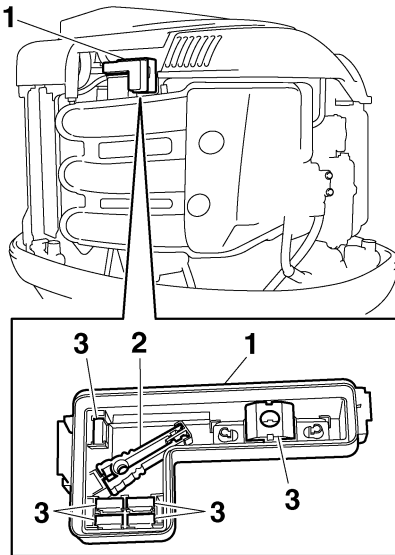
LWM00630

## **VAROITUS**

Tarkista, että sulakkeen ampeeriluku on oikea. Ampeeriluvultaan liian pieni sulake tai sulakkeen tilalle asetettu metallilanka voi aiheuttaa järjestelmään liian suuren virran. Tämä voi vahingoittaa sähköjärjestelmää ja aiheuttaa tulipalovaaran.

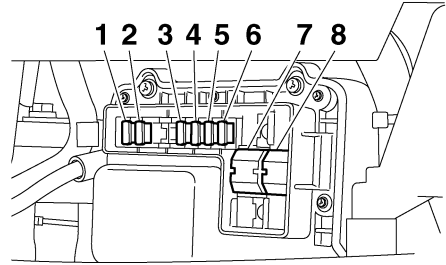
## **HUOMAA:**

Jos uusikin sulake palaa, ota yhteyttä Yamaha-liikkeeseen.



ZMU05156

1. Sähköjärjestelmän suojus
2. Sulakkeen ulosvedin
3. Varasulake (5 A, 10 A, 15 A, 20 A, 30 A, 80 A)



ZMU05157

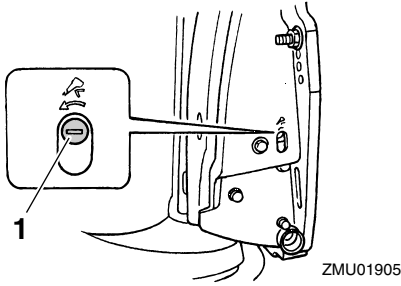
1. Sähkötoimisen kaasuläpän / ECM:n (Moottorin elektronisen ohjausmoduulin) sulake (10 A)
2. Sytytyspuolan / ruiskutuspuuttimen / nokka-akselin säätyvän ajoituksen / ECM:n (Moottorin elektronisen ohjausmoduulin) sulake (30 A)
3. Pääkytkimen / PTT-kytkimen sulake (20 A)
4. Käynnistysreleen sulake (30 A)
5. Polttoainepumpun sulake (5 A)
6. Polttoainepumpun sulake (15 A)
7. Moottorin pääsulake (80 A)
8. Isolaattorin sulake (80 A)

LMU29522

## **Sähkötrimmi ja -kippi tai sähkötrimmi ei toimi**

Jos moottoria ei voi kipata ylös tai alas sähkötrimmi- ja kippimoottorilla tai sähkökipillä akun tyhjentymisen tai sähkötrimmi- ja kippiyksikön tai sähkökippiyksikön vikaantumisen takia, moottorin voi kipata käsin.

1. Löysää käsikäyttöisen venttiilin ruuvi kiertämällä sitä vastapäivään, kunnes se pysähtyy.



1. Käsikäyttöisen venttiilin ruuvi
2. Aseta moottori haluamaasi asentoon ja tiukkaa sitten käsikäyttöisen venttiilin ruuvi kiertämällä sitä myötäpäivään.

LMU31591

## Veden erottimen varoitusvalo vilkkuu ajon aikana

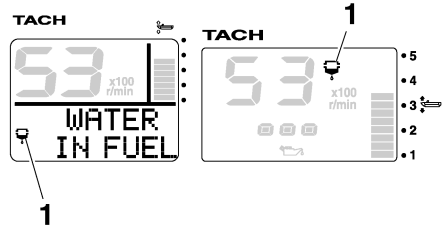
LWM01500

### **VAROITUS**

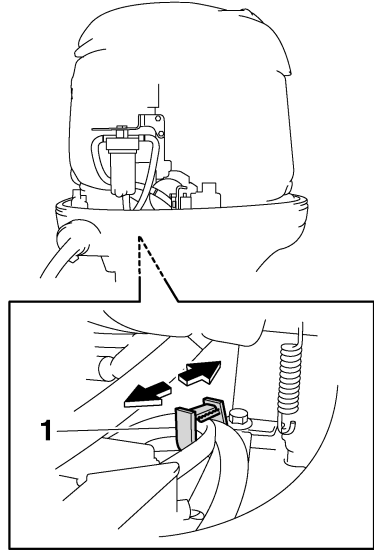
Bensiini on erittäin syttyvää ja bensiinihöyryt ovat syttyviä ja räjähtäviä.

- Älä tee tätä toimenpidettä moottorin ollessa kuuma tai käynnissä. Anna moottorin jäähtyä.
- Polttoainesuodattimessa on polttoainetta. Huolehdi siitä, että lähistöllä ei ole kipinöitä, palavia savukkeita, avotulta tai muita syttymislähteitä.
- Tämän toimenpiteen aikana voi roiskua hieman polttoainetta. Imeytä valuva polttoaine kangasliinaan. Pyyhi kaikki roiskunut polttoaine välittömästi.
- Polttoainesuodatin on koottava huolellisesti asettamalla O-renkas, suodatinmalja ja letkut paikoilleen. Virheellinen kokoaminen tai asentaminen voi aiheuttaa polttoainevuodon, mikä voi johtaa tulipalo- tai räjähdysvaaraan.

Jos käyntinopeusmittarissa oleva veden erottimen varoitusvalo vilkkuu, noudata alla olevia ohjeita.



1. Vedenerottimen varoitusvalo
1. Pysäytä moottori.
2. Irrota yläkoppa.
3. Irrota pidin.



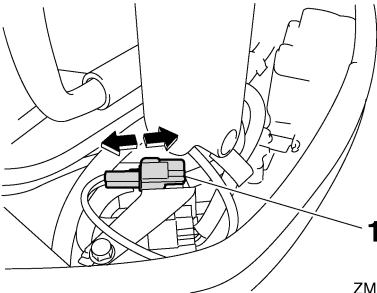
1. Pidin
4. Kytke vedentunnistuskytkimen liitin irti.

LCM01570

### **TÄRKEÄÄ:**

**Varo, ettei vedentunnistuskytkimen liittimeen pääse yhtään vettä. Muussa tapauksessa seurauksena voi olla toimintahäiriö.**

# Ratkaisuehdotus

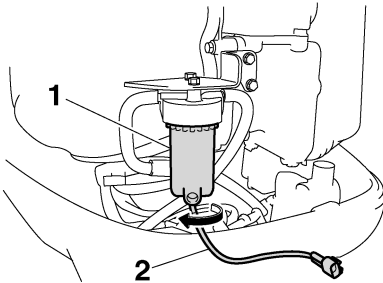


ZMU05444

1. Vedentunnistuskytkimen liitin
5. Kierrä suodatinmalja irti suodatinkotelosta.

## HUOMAA:

Varo, ettet kierrä vedentunnistuskytkimen johdinta, kun irrotat suodatinmaljaa.



ZMU05445

1. Suodatinmalja
2. Vedentunnistuskytkimen johdin
6. Poista vesi suodatinmaljasta imeyttämällä se riepuun.

## HUOMAA:

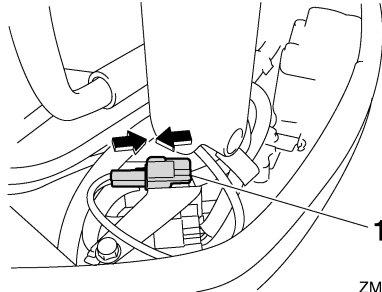
Hävität riepu asianmukaisesti.

7. Kierrä suodatinmalja tiukasti suodatinkoteloon.

## HUOMAA:

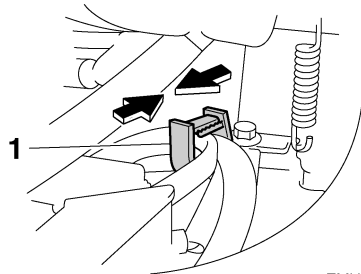
Varo, ettet kierrä vedentunnistuskytkimen johdinta, kun kiinnität suodatinmaljaa suodatinkoteloon.

8. Kytke vedentunnistuskytkimen liitin tiukasti niin, että kuulet sen napsahdavan paikalleen.



ZMU05446

1. Vedentunnistuskytkimen liitin
9. Kiinnitä vedentunnistuskytkimen johdin pitimellä.



ZMU05447

1. Pidin
10. Asenna yläkoppa paikalleen.
11. Käynnistä moottori ja varmista, että veden erottimen varoitusvalo ei syty.

## HUOMAA:

Toimita perämoottori tarkistettavaksi Yamaha-liikkeeseen, kun olet palannut satamaan.



LMU29760

## Veteen pudonneen moottorin käsitteleminen

Jos perämoottori on pudonnut veteen, toimita se välittömästi Yamaha-huoltoliikkeeseen. Muussa tapauksessa syöpymistä voi alkaa tapahtua lähes heti.

Jos perämoottoria ei ole mahdollista toimittaa Yamaha-huoltoliikkeeseen heti, minimoi moottorin vahingot noudattamalla seuraavia toimintaohjeita.

LMU29970

### Toimintaohje

1. Pese huolellisesti muta, suola, kasvillisuus ja muu vastaava pois makealla vedellä.
2. Irrota sytytystulpat ja käännä sytytystulppien reiät alaspäin, jotta kaikki vesi, muta ja vastaavat pääsevät valumaan pois.
3. Tyhjennä polttoaine höyrynerottimesta, polttoainesuodattimesta ja polttoaineletkusta.
4. Syötä "suojaöljyä" tai moottoriöljyä imusarjan ja sytytystulppien reikien kautta samalla, kun pyörität moottoria käsin.
5. Toimita perämoottori mahdollisimman nopeasti Yamaha-liikkeeseen.

LCM00400

### **TÄRKEÄÄ:**

**Älä yritä käyttää perämoottoria, ennen kuin se on tarkastettu täydellisesti.**

---



YAMAHA MOTOR CO., LTD.

Painettu Japanissa

Toukokuu 2006-0.1 × 1 CR

Painettu uusiopaperille