

F200C
FL200C
F225B
FL225B

KÄYTTÄJÄN KÄSIKIRJA

6AL-28199-82-L0



Lue tämä Käyttäjän käsikirja huolellisesti, ennen kuin alat käyttää perämoottoria tai työskennellä sen kanssa. Säilytä tämä käsikirja vedeltä suojattuna veneessä. Jos perämoottori myydään, tämä käsikirja pitää luovuttaa perämoottorin mukana uudelle omistajalle.

LMU25103

Tärkeitä tietoja omistajalle

Kiitos, kun valitsit Yamaha-perämoottorin. Tämä Käyttäjän käsikirja sisältää tarvittavat tiedot perämoottorin käyttämisestä ja kunnossapidosta. Lukemalla nämä yksinkertaiset ohjeet huolellisesti ja noudattamalla niitä voit nauttia uudesta Yamaha-perämoottorista mahdollisimman kauan. Jos sinulla on kysyttävää perämoottorin käyttämisestä tai kunnossapitotoimista, ota yhteyttä valtuutettuun Yamaha-liikkeeseen.

Eriyisen tärkeät tiedot on merkitty seuraavilla tavoilla tähän Käyttäjän käsikirjaan.



Turvallisuusvaroituksen merkki tarkoittaa: **HUOMIO! OLE VARUILLASI! TURVALISUUTESI ON KYSEESSÄ!**

LWM00780



VAROITUS

VAROITUS-kohdassa mainittujen ohjeiden noudattamatta jättäminen voi johtaa vakavien vammojen tai kuoleman aiheutumiseen koneenkäyttäjälle, sivustakatsojalle tai perämoottorin tarkastajalle tai korjaajalle.

LCM00700

TÄRKEÄÄ:

TÄRKEÄÄ-kohdassa kerrotaan erityisistä varoimista, joita on noudatettava ettei perämoottori vahingoittuisi.

HUOMAA:

HUOMAA-kohdassa kerrotaan olennaista tietoa, jonka avulla toimenpide on helpompi tai selvempi suorittaa.

Yamaha parantaa jatkuvasti tuotteidensa rakennetta ja laatua. Tämä käsikirja sisältää painohetkellä uusimmat tuotetiedot, mutta jatkuvan tuotekehittelyn takia sen tiedoissa voi

ehkä olla pieniä eroja omaan perämoottoriin nähden. Jos sinulla on kysyttävää tämän käsikirjan sisällöstä, ota yhteyttä valtuutettuun Yamaha-liikkeeseen.

Jotta tuotteen käyttökäyttöä olisi mahdollisimman pitkä, Yamaha suosittelee tuotteen käyttämistä ja määräaikaistarkastusten ja -huoltojen suorittamista noudattamalla täsmällisesti Käyttäjän käsikirjassa annettuja ohjeita. Näiden ohjeiden noudattamatta jättämisestä aiheutuvat viat eivät kuulu takuun piiriin.

Joissakin maissa lainsäädäntö rajoittaa käyttäjää viemästä tuotetta pois sen ostomaasta, jolloin tuotteen rekisteröiminen viennin kohdemaassa ei ehkä ole mahdollista. Lisäksi takuu ei ehkä ole voimassa joillakin alueilla. Jos aiot viedä tuotteen muuhun maahan, kysy lisätietoja jälleenmyyjältä tuotteen ostomaasta.

Jos olet ostanut tuotteen käytettynä, ota yhteyttä lähimpään jälleenmyyjään ja pyydä asiakastietojen rekisteröimistä uudelleen. Vain näin saat oikeuden käyttää ilmoitettuja palveluita.

HUOMAA:

Tämän oppaan toimintaohjeiden ja kuvien perustana on F200CET, FL200CET, F225BET, FL225BET ja sen vakiovarusteet. Tämän kaikki ohjeet eivät ehkä koske tiettyä mallia.

LMU25121

**F200C, FL200C, F225B, FL225B
KÄYTTÄJÄN KÄSIKIRJA
©2007 Yamaha Motor Co., Ltd.
1. painos, maaliskuu 2007
Kaikki oikeudet pidätetään.
Jälkipainos tai muu käyttäminen
kielletty ilman
Yamaha Motor Co., Ltd:n
antamaa kirjallista lupaa.
Painettu Japanissa**

Sisällysluettelo

Yleistä	1	Tärkeimmät osat	12
Tunnistetiedot.....	1	Keskeiset osat.....	12
Perämoottorin sarjanumero.....	1	Kauko-ohjaus	13
Avaimen numero	1	Kauko-ohjausvipu	14
CE-merkintälaatta	1	Vapaa-asennon kaasuvipu.....	14
Lue käyttöoppaat ja kilvet.....	2	Kaasuvivun kitkansäädin	15
Varoitusmerkinnät	2	Moottorin turvakytkin	15
		Pääkytkin	16
		Kauko-ohjauslaitteen sähkötrimmi- ja	
		kippikytkin	16
Käyttöturvallisuustietoja	6	Alakopan sähkötrimmi- ja	
Käyttöturvallisuustietoja	6	kippikytkin	17
Pyörivät osat.....	6	Sähkötrimmi- ja kippikytkimet	
Kuumat osat	6	(kaksoiskansiasennus).....	17
Sähköisku.....	6	Anodilla varustettu trimmievä	17
Sähkökippi ja -trimmi	6	Sähkötrimmi- ja kippimallin	
Moottorin turvakytkimen naru.....	6	kippauksen kannatinvipu.....	18
Bensiini.....	6	Yläkopan lukitus- ja vapautusvipu	
Polttoaineroiskeet.....	6	(ylösvetotyyppi)	19
Hiilimonoksidi	7	Huuhtelulaite	19
Muutokset.....	7	Polttoainesuodatin / veden erotin	20
Veneilyturvallisuus	7	Digitaalinen käyntinopeusmittari.....	20
Alkoholi ja huumaavat aineet	7	Alhaisen öljynpaineen	
Kelluntavälineet	7	varoitusvalo.....	20
Vedessä olevat ihmiset	7	Ylikuumenemisen varoitusvalo	
Matkustajat.....	7	(digitaalinen)	21
Ylikuormaus.....	7	Nopeusmittari (digitaalinen).....	21
Yhteentörmäysten välttäminen.....	8	Trimmimittari (digitaalinen)	22
Sää.....	8	Käyttötuntimittari (digitaalinen)	22
Matkustajien opastus.....	8	Trippimittari.....	22
Veneilyturvallisuutta käsittelevät		Kello	23
julkaisut	8	Polttoainemittari.....	23
Lait ja säädökset	8	Polttoaineen varoitusvalo	23
		Alhaisen akkujännitteen	
		varoitusvalo	24
Perusvaatimukset	9	Polttoaineen hallintamittari	24
Tankkausohjeet.....	9	Polttoainevirtausmittari	24
Bensiini.....	9	Polttoaineen kulutusmittari	25
Moottoriöljy	9	Polttoainetaloudellisuus.....	25
Asennusvaatimukset	10	Kahden moottorin nopeuden	
Veneen tehosuositus.....	10	synkronoija	26
Moottorin asentaminen.....	10	Vedenerottimen varoitusvalo	27
Kauko-ohjauslaitteen vaatimukset....	10	6Y8 Monitoimimittarit	27
Akkuvaatimukset	10	Käyntinopeusmittariyksikkö	27
Potkurin valitseminen	11		

Sisällysluettelo

Nopeus- ja polttoainemittariyksikkö.....	31	Ajaminen muissa oloissa	49
Nopeusmittariyksikkö	32	Kunnossapito	50
Polttoaineen hallintamittari	32	Tekniset tiedot.....	50
Varoitusjärjestelmä.....	33	Perämootorin kuljettaminen ja	
Ylikuumenemisvaroitus	33	varastoiminen	51
Alhaisen öljynpaineen varoitus.....	34	Perämootorin varastoiminen	51
Käyttö	36	Toimintaohje	52
Asennus	36	Voitelu	54
Perämootorin asentaminen	36	Akun kunnossapito	54
Mootorin sisäänajo	37	Mootorin huunteleminen	55
Nelitahtimallien toimintaohje.....	37	Perämootorin puhdistaminen	56
Käyttöä edeltävät tarkistukset	38	Mootorin maalipinnan	
Polttoaine	38	tarkistaminen.....	56
Hallintalaitteet.....	38	Määräaikaiset huoltotoimet.....	56
Pysäytyskytkimet.....	38	Varaosat	56
Moottori	38	Vaativat käyttöolot	56
Moottoriöljyn määrän		Huoltoaikataulu 1.....	57
tarkistaminen.....	38	Huoltoaikataulu 2.....	59
Polttoaineen lisääminen	39	Voitelu	60
Perämootorin käyttäminen	39	Sytytystulpan puhdistaminen ja	
Polttoaineensyötön		säätäminen	61
esitäyttöjärjestelmä	39	Polttoainejärjestelmän	
Mootorin käynnistäminen	39	tarkistaminen.....	62
Mootorin lämmittäminen.....	41	Moottoriöljyn vaihtaminen.....	63
Sähkökäynnistyksellä varustetut		Johdinten ja liittimien	
mallit.....	41	tarkistaminen.....	65
Vaihteen kytkeminen	42	Pakokaasuvuodot.....	66
Veneen pysäyttäminen.....	42	Vesivuodot.....	66
Mootorin pysäyttäminen	43	Mootorin öljyvuodot	66
Toimintaohje.....	43	Sähkötrimmi- ja kippijärjestelmän	
Perämootorin trimmaaminen	43	tarkistaminen.....	66
Trimmikulman säätäminen		Potkurin tarkistaminen.....	67
(sähkökippi ja -trimmi).....	44	Potkurin irrottaminen	68
Veneen trimmikulman säätäminen ...	44	Potkurin asentaminen.....	68
Kippaaminen ylös ja alas	45	Vaihteistoöljyn vaihtaminen	69
Mootorin kippaaminen ylös		Anodien tarkistaminen ja	
(sähkötrimmi- ja kippimallit)	46	vaihtaminen.....	70
Mootorin kippaaminen alas		Akun tarkistaminen	
(sähkötrimmi- ja kippimallit)	47	(sähkökäynnistyksellä	
Ajaminen matalassa vedessä	48	varustetuissa moottoreissa)	71
Sähkötrimmi- ja kippimallit.....	48	Akun kytkeminen	72
		Akun kytkeminen irti	73
		Yläkopan tarkistaminen	73

Sisällysluettelo

Veneen pohjan maalaaminen.....	73
Ratkaisuehdotus	74
Vianetsintä	74
Tilapäiset toimet hätätilanteessa ...	78
Törmäysvauriot.....	78
Ajaminen yhdellä moottorilla	78
Sulakkeen vaihtaminen	78
Sähkötrimmi ja -kippi eivät toimi	79
Veden erottimen varoitusvalo vilkkuu ajon aikana.....	80
Veteen pudonneen moottorin käsitleminen	82

LMU25171

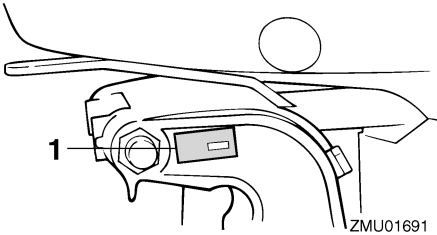
Tunnistetiedot

LMU25183

Perämootorin sarjanumero

Perämootorin sarjanumero on merkitty kiinnityskorvan paapuuriinpuoleiseen sivuun kiinnitettyyn kilpeen.

Merkitse perämootorin sarjanumero sille varattuihin kohtiin, jotta löydät sen helposti tilatessasi varaosia Yamaha-jälleenmyyjältä ja siinä tapauksessa, että perämoottori varastetaan.



ZMU01691

1. Perämootorin sarjanumeron sijainti



ZMU01692

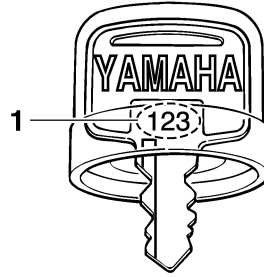
LMU25190

Avaimen numero

Jos moottorissa on päävirtalukko, avaimen on merkitty tunnistenumero oheisen kuvan mukaisesti. Merkitse avaimen tunnistenumero sille varattuun kohtaan uuden avaimen tilaamista varten.



ZMU01693



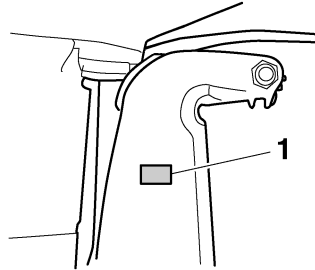
ZMU01694

1. Avaimen numero

LMU25202

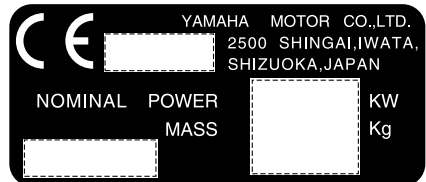
CE-merkintälaatta

Tällä kilvellä varustetut moottorit täyttävät EU:n konedirektiivin soveltuvien osien vaatimukset. Lisätietoja on merkintälaatussa ja EU-vaatimustenmukaisuusvakuutuksessa.



ZMU04259

1. CE-merkintälaatan sijainti



ZMU01696

LMU33520

Lue käyttöoppaat ja kilvet

Ennen tämän moottorin käyttämistä tai työskentelemistä sen kanssa:

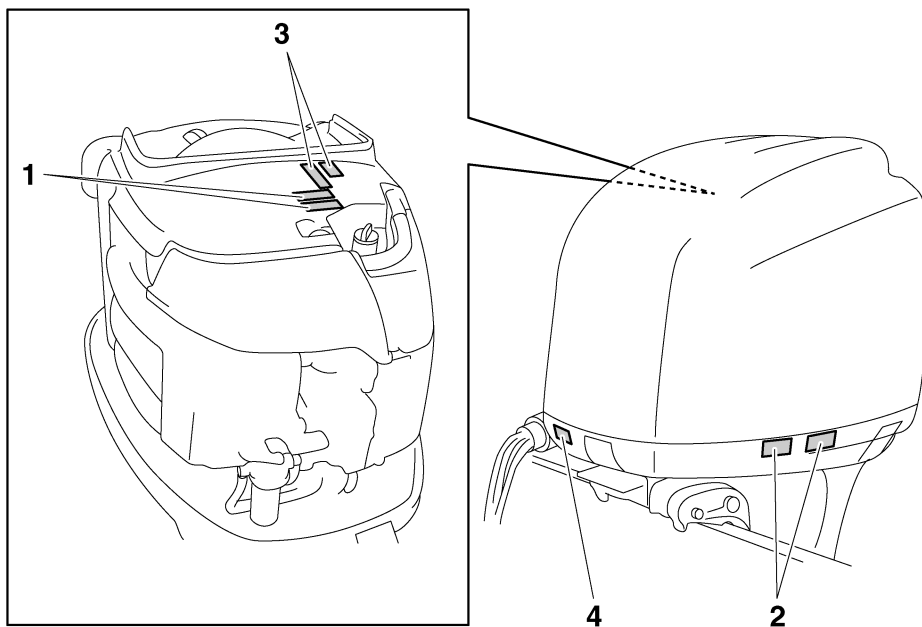
- Lue tämä käsikirja.
 - Lue kaikki veneen mukana toimitetut oppaat.
 - Lue kaikki perämoottoriin ja veneeseen kiinnitetyt kilvet.
- Jos tarvitset lisätietoja, ota yhteyttä Yamaha-liikkeeseen.

LMU33831

Varoitusmerkinnät

Jos nämä merkinnät ovat vahingoittuneet tai ne puuttuvat, pyydä Yamaha-liikkeestä uudet niiden tilalle.

F200C, FL200C, F225B, FL225B



ZMU05688

1

	⚠ WARNING
	<ul style="list-style-type: none"> Keep hands, hair, and clothing away from rotating parts while the engine is running. Do not touch or remove electrical parts when starting or during operation.
<small>YAMAHA</small>	<small>6AH-81994-40</small>

	⚠ AVERTISSEMENT
	<ul style="list-style-type: none"> Gardez les mains, les cheveux et les vêtements à l'écart des pièces en rotation lorsque le moteur tourne. Ne touchez et ne retirez aucune pièce électrique lors du démarrage ou de l'utilisation.
<small>YAMAHA</small>	<small>6AH-81994-40</small>

2

	⚠ WARNING
	<ul style="list-style-type: none"> Read Owner's Manuals and labels. Wear an approved personal flotation device (PFD). Attach engine shut-off cord (lanyard) to your PFD, arm, or leg so the engine stops if you accidentally leave the helm, which could prevent a runaway boat.
<small>YAMAHA</small>	<small>6AH-42794-40</small>

	⚠ AVERTISSEMENT
	<ul style="list-style-type: none"> Lire le Manuel de l'Utilisateur et les étiquettes. Portez un gilet de sauvetage homologué. Attachez le cordon d'arrêt du moteur (coupe-circuit) à votre gilet de sauvetage, à votre bras ou à votre jambe pour que le moteur s'arrête si vous quittez accidentellement la barre. Cela permet d'éviter que le bateau ne poursuive sa route sans contrôle.
<small>YAMAHA</small>	<small>6AH-42794-40</small>

3

	WARNING
<p>Use only a counterclockwise rotation propeller with this engine. Counterclockwise propellers are marked with a letter "L" after the size indication.</p> <p>The wrong type of propeller could cause the boat to go in an unexpected direction, which could lead to an accident.</p>	
<small>YAMAHA</small>	<small>6K1-63623-41</small>

	AVERTISSEMENT
<p>Avec ce moteur, employez toujours une hélice à rotation contraire au sens des aiguilles d'une montre. Ce genre d'hélice est marquée par la lettre "L" qui suit l'indication de dimension.</p> <p>L'usage d'une hélice non appropriée peut rendre le bateau incontrôlable et causer un accident.</p>	
<small>YAMAHA</small>	<small>6K1-83623-50</small>

ZMU05708

LMU34640

Kilpien sisältö

Alla olevilla varoituskilvillä on seuraavat merkitykset.

1

LWM01680

VAROITUS

- Pidä kädet, hiukset ja vaatteet kaukana pyörivistä osista moottorin ollessa käynnissä.
- Älä koske sähköosiin tai irrota niitä käynnistyksen tai käytön aikana.

2

LWM01670

VAROITUS

- Lue Käyttäjän käsikirjat ja kilvet.
- Käytä hyväksyttyä kelluntaliiviä.

- Kiinnitä moottorin turvavytkimen naru pelastusliiviin, käteen tai jalkaan niin, että jos horjahdat ajon aikana, vene ei pääse karkaamaan.

3

LWM01281

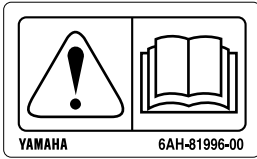
VAROITUS

Käytä tässä moottorissa ainoastaan vastaapäivään pyörivää potkuria. Vastapäivään pyörivissä potkureissa on kokomerkinän jälkeen L-kirjain. Vääräntyyppisen potkurin käyttäminen voi aiheuttaa veneen liikkumisen väärään suuntaan, mikä voi aiheuttaa onnettomuuden.

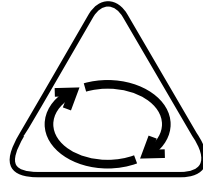
LMU33850
Muut kilvet

Jatkuvan pyörivän liikkeen aiheuttama vaara

4



ZMU05711



ZMU05665

LMU33841
Symbolit

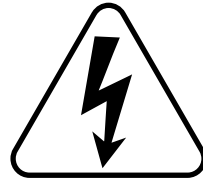
Seuraavilla symboleilla on seuraavat merkitykset.

Sähköiskuvaara

Tärkeää/Varoitus



ZMU05696



ZMU05666

Lue Käyttäjän käsikirja



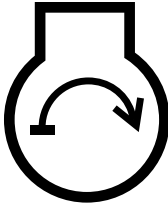
ZMU05664

Kauko-ohjausvivun/vaihdevivun käyttösuunta, kaksisuuntainen



ZMU05667

Moottorin käynnistys / moottorin pyörittäminen



ZMU05668

LMU33621

Käyttöturvallisuustietoja

Noudata aina näitä varoituksia.

LMU33630

Pyörivät osat

Kädet, jalat, hiukset, korut, vaatteet, pelastusliivien nauhat jne. voivat takertua moottorin sisällä oleviin pyöriviin osiin, mikä voi aiheuttaa vakavia vammoja tai kuoleman.

Pidä yläkoppa paikallaan aina, kun mahdollista. Älä yritä irrottaa yläkoppaa tai asettaa sitä paikalleen moottorin ollessa käynnissä.

Käytä moottoria koppa irrotettuna ainoastaan tämän käsikirjan erityisohjeiden mukaisesti. Pidä kädet, jalat, hiukset, korut, vaatteet, pelastusliivien nauhat jne. loitolla näkyvissä olevista liikkuvista osista.

LMU33640

Kuumat osat

Moottorin käytön aikana ja sen jälkeen moottorin osat ovat niin kuumia, että ne voivat aiheuttaa palovammoja. Älä koske mihinkään yläkopan sisäpuolella oleviin osiin, ennen kuin moottori on jäähtynyt.

LMU33650

Sähköisku

Älä koske mihinkään sähköosiin moottorin käynnistämisen tai käyttämisen aikana. Muussa tapauksessa seurauksena voi olla sähköisku.

LMU33660

Sähkökippi ja -trimmi

Moottorin kippaamisen ja trimmaamisen aikana moottorin ja kiinnityskorvan väliin jäävät ruumiinosat voivat murskautua. Älä koskaan aseta ruumiinosia tälle alueelle. Varmista ennen sähkötrimmi- ja kippimekanismin käyttämistä, että tällä alueella ei ole ihmisiä.

Sähkötrimmi- ja kippikytkimet toimivat, vaikka virta on katkaistu virtalukosta. Pidä ihmiset loitolla kytkimistä työskennellessäsi moottorin ympärillä.

Älä koskaan liiku vaihteistoyksikön alla moottorin ollessa kipattuna ylös, vaikka kippauksen kannatinvipu olisikin lukittuna. Jos perämoottori putoaa vahingossa, seurauksena voi olla vakavia vammoja.

LMU33670

Moottorin turvakytkimen naru

Kiinnitä moottorin turvakytkimen naru niin, että moottori pysähtyy, jos kuljettaja putoaa veteen tai poistuu ohjailupaikasta. Tämä estää veneen karkaamisen veto päällä ja ihmisten jäämisen veteen tai sen törmäämisen ihmisiä tai esteitä päin.

Pidä aina käytön aikana moottorin turvakytkimen naru huolellisesti kiinnitettynä vaatteisiin, käteesi tai jalkaasi. Älä irrota sitä tai poistu ohjailupaikasta veneen liikkeessä. Älä kiinnitä turvakytkimen naru vaatteisiin, jotka voivat repeytyä irti, tai pujota sitä niin, että se voi juuttua kiinni ja estää turvakytkimen toiminnan.

Älä pujota naru niin, että se voi vahingossa irrota. Jos naru vedetään irti käytön aikana, moottori sammuu ja veneen ohjailtavuus katoaa. Veneen nopeus voi hidastua voimakkaasti ja siinä olevat ihmiset ja esineet voivat lentää kulkusuuntaan.

LMU33810

Bensiini

Bensiini ja bensiinihöyryt ovat erittäin syttyviä ja räjähtäviä. Noudata aina tankatessasi sivulla 39 olevia ohjeita välttääksesi tulipalo- ja räjähdysvaaran.

LMU33820

Polttoaineroiskeet

Varo roiskuttamasta polttoainetta. Jos polttoainetta kuitenkin roiskuu, kuivaa se kuivalla liinalla. Hävitä rievut asianmukaisesti.

Jos iholle roiskuu polttoainetta, se on pestävä välittömästi saippualla ja vedellä. Jos vaatteille roiskuu polttoainetta, vaatteet on vaihdettava.



Jos polttoainetta joutuu suuhun tai silmiin tai polttoainehöyryjä hengitetään suuri määrä, on otettava välittömästi yhteyttä lääkäriin. Älä koskaan ime polttoainetta suulla.

LMU33900

Hiilimonoksidi

Tämä tuote muodostaa pakokaasuja, jotka sisältävät hiilimonoksidia eli häkää. Hiilimonoksidi on väritön ja hajuton kaasu, jonka hengittäminen voi aiheuttaa aivovaurion tai kuoleman. Hiilimonoksidimyrkytyksen oireita ovat pahoinvointi, huimaus ja unisuus. Huolehdi riittävästä ilmanvaihdesta ohjaamossa ja kajuutassa. Älä tuki pakokaasuaukkoja.

LMU33780

Muutokset

Älä yritä muuttaa tätä perämoottoria. Perämoottorin muuttaminen voi heikentää käyttöturvallisuutta ja moottorin luotettavuutta. Lisäksi ne voivat tehdä perämoottorin käyttämisestä vaarallista tai laitonta.

LMU33740

Veneilyturvallisuus

Tämä kohta sisältää eräitä monista tärkeistä käyttöturvallisuusohjeista, joita pitäisi noudattaa veneilessä.

LMU33710

Alkoholi ja huumaavat aineet

Älä koskaan käytä moottoria päihtyneenä. Päihtynyt on eräs yleisimpiä veneilyonnettomuuksiin johtavia tekijöitä.

LMU33720

Kelluntavälineet

Huolehdi siitä, että veneessä on kelluntaliivi jokaista matkustajaa varten. Yamaha suosittelee kelluntaliivin käyttämistä aina veneessä. Etenkin lasten ja uimataidottomien on aina pidettävä yllään kelluntaliiviä. Vaarallisissa oloissa kaikkien veneessä olevien on pidettävä yllään kelluntaliivejä.

LMU33730

Vedessä olevat ihmiset

Tähystä aina moottorin käydessä huolellisesti, ettei vedessä ole ihmisiä, kuten uimareita, vesihiihtäjiä tai sukeltajia. Jos havaitset veneen läheisyydessä ihmisiä, kytke vaihde vaapaalle ja pysäytä moottori.

Älä veneile uimarantojen läheisyydessä. Uimareita voi olla vaikea havaita.

Potkuri voi jatkaa liikkumista, vaikka moottori on vapaalla. Pysäytä moottori, jos veneen lähellä vedessä on ihmisiä.

LMU33750

Matkustajat

Katso veneen valmistajan toimittamista ohjeista tietoja matkustajien oikeasta sijoittamisesta veneeseen ja varmista, että kaikki matkustajat ovat oikeissa paikoissa, ennen kuin kiihdytät tai käytät moottoria tyhjäkäyntinopeutta suuremmalla nopeudella. Seisominen tai istuminen väärissä paikoissa voi aiheuttaa veteen putoamisen tai kaatumisen aaltojen vaikutuksesta tai nopeuden tai kulku-suunnan äkillisen muutoksen takia. Vaikka matkustajat olisivatkin sijoitettu oikein, varoita matkustajia epätavallisista ohjausliikkeistä. Älä koskaan hyppyytä veneitä aallokossa.

LMU33760

Ylikuormaus

Älä ylikuormaa venettä. Katso matkustajien enimmäispaino ja määrä veneen CE-kilvestä tai selvitä nämä tiedot veneen valmistajalta. Varmista, että paino jakautuu oikein veneen valmistajan antamien ohjeiden mukaisesti. Ylikuormaaminen tai painon virheellinen jakautuminen voi vaarantaa veneen ohjailtavuuden ja aiheuttaa onnettomuuden, veneen kaatumisen tai veneen täyttymisen vedellä.

LMU33770

Yhteentörmäysten välttäminen

Tähyistä jatkuvasti ihmisiä, esineitä ja muita veneitä. Ole varovainen oloissa, jotka rajoittavat näkyvyyttä tai estävät sinua näkemästä muita.

Aja ennakoivasti turvallisella nopeudella ja pysy turvallisella etäisyydellä ihmisistä, esineistä ja muista veneistä.

- Älä koskaan aja suoraan muiden veneiden tai vesihiihtäjien perässä.
- Vältä jyrkkiä käännoiksi ja muita ohjausliikkeitä, joista muut veneilijät eivät helposti voi päätellä, mihin olet matkalla.
- Vältä matalaa vettä ja alueita, joissa on pinnanalaisia esineitä.
- Tunne omat taitosi ja vältä äkillisiä ohjausliikkeitä, jotta hallinnan menetyksen, veneestä putoamisen ja yhteentörmäyksen vaara olisi mahdollisimman pieni.
- **Väistä ajoissa** yhteentörmäyksen välttämiseksi. Muista, että **veneissä ei ole jarruja** ja että moottorin pysäyttäminen tai kaasun vähentäminen voi heikentää veneen ohjailtavuutta. Jos et ole varma, että voit pysähtyä ajoissa ennen osumista esteeseen, käytä kaasua ja käännä vene kulkemaan eri suuntaan.

LMU33790

Sää

Pysy selvillä säätilasta. Selvitä ajankohtainen sääennuste, ennen kuin lähdet vesille. Vältä veneilemistä vaarallisessa säässä.

LMU33880

Matkustajien opastus

Varmista, että ainakin yksi muu veneessä oleva henkilö osaa käyttää venettä hätätilanteessa.

LMU33890

Veneilyturvallisuutta käsittelevät julkaisut

Tunne veneilyturvallisuuteen liittyvät seikat. Saatavana on useita eri organisaatioiden julkaisemia julkaisuja ja tiedotteita.

LMU33600

Lait ja säädökset

Tutustu merenkulkusäädöksiin ja noudata niitä. Vesiliikennesäännöt voivat vaihdella hie- man eri alueiden ja maiden välillä, mutta perussäännöt ovat kuitenkin samoja - aivan kuin maantieliikenteessäkin.

LMU25540

Tankkausohjeet

LWM00010



VAROITUS

POLTTOAINE JA POLTTOAINEHÖYRYT VOIVAT SYTTYÄ JA RÄJÄHTÄÄ HELPOSTI!

- Älä tupakoi tankkaamisen aikana ja huolehdi siitä, että läheisyydessä ei ole kipinöitä, liekkejä tai vastaavia, jotka voivat aiheuttaa polttoainehöyryjen syttymisen.
- Sammuta moottori ennen tankkaamista.
- Tankkaa moottori hyvin tuuletetussa tilassa. Älä täytä irrallisia polttoainesäiliöitä veneessä.
- Varo roiskuttamasta polttoainetta. Jos polttoainetta kuitenkin roiskuu, kuivaa se kuivalla liinalla.
- Älä ylitäytä säiliötä.
- Tiukkaa täyttöaukon tulppa huolellisesti tankkaamisen jälkeen.
- Jos polttoainetta joutuu suuhun tai silmiin tai polttoainehöyryjä hengitetään suuri määrä, on otettava välittömästi yhteyttä lääkäriin.
- Jos iholle roiskuu polttoainetta, se on pestävä välittömästi saippualla ja vedellä. Jos vaatteille roiskuu polttoainetta, vaatteet on vaihdettava.
- Ehkäise sähköstaattinen kipinöinti koskettamalla polttoainepumpun pistoolilla täyttöaukkoa tai suppiola.

LCM00010

TÄRKEÄÄ:

Käytä ainoastaan uutta ja puhdasta polttoainetta, jota on säilytetty puhtaissa säiliöissä ja joka ei sisällä vettä tai vierasaineita.

LMU25580

Bensiini

Suosittelua bensiini:

Matalaoktaaninen lyijytön bensiini, jonka oktaaniluku on vähintään 90 (RON).

Jos moottorin käydessä ilmenee nakutusta, käytä toista bensiinimerkkiä tai korkeaoktaanista lyijytöntä bensiiniä.

LMU25683

Moottoriöljy

Suosittelua moottoriöljy:

Nelitahtimoottoriöljy, jonka SAE- ja API-arvot vastaavat seuraavia tietoja

Moottoriöljyn tyyppi, SAE:

10W-30 tai 10W-40

Moottoriöljyn luokitus, API:

SE, SF, SG, SH, SJ, SL

Moottoriöljyn määrä (öljynsuodatinta lukuun ottamatta):

5.6 L (5.92 US qt) (4.93 Imp.qt)

HUOMAA:

Jos suositeltua moottoriöljyä ei ole saatavissa, valitse vaihtoehtoinen öljy alla olevasta taulukosta paikallisten keskilämpötilojen mukaan.

SAE								API
-4	14	32	50	68	86	104	122°F	
-20	-10	0	10	20	30	40	50°C	
10W-30								SE
10W-40								SF
								SG
								SH
5W-30								SJ
								SL
15W-40								SH
								SJ
								SL
20W-40								
20W-50								

ZMU05190

Perusvaatimukset

LCM01050

TÄRKEÄÄ:

Kaikki nelitahtimallit toimitetaan tehtaalta ilman moottoriöljyä.



ZMU01710

LMU33552

Asennusvaatimukset

LMU33560

Veneen tehosuositus

Varmista ennen perämootorin tai -moottorien asentamista, että moottorin tai moottorien kokonaisteho ole suurempi kuin veneen enimmäistehomerkinissä ilmoitetaan. Katso tiedot veneen CE-kilvestä tai kysy ne valmistajalta.

LWM01560

VAROITUS

Liian tehokkaan moottorin käyttäminen voi tehdä veneestä erittäin epävakaan.

LMU33570

Moottorin asentaminen

Perämootorin asentaminen on suositeltavaa antaa valtuutetun Yamaha-liikkeen tai muun asiantuntijan, jolla on käytettävissään oikeat varusteet ja täydelliset asennusohjeet, tehtäväksi. Lisätietoja on sivulla 36.

LWM01570

VAROITUS

- Perämootorin virheellinen asennus voi aiheuttaa vaaratilanteita, kuten huonon käsittelävyyden, hallinnan menettämisen tai tulipalovaaran.

- Moottori on erittäin painava, joten sen turvallinen asentaminen edellyttää erikoislaitteistoa ja -osaamista.

LMU33580

Kauko-ohjauslaitteen vaatimukset

Kauko-ohjauslaitteessa pitää olla vaihde päällä käynnistyksen estojärjestelmä. Se estää moottoria käynnistymästä, jos vaihde ei ole vapaalla.

LWM01580

VAROITUS

- Jos moottori käynnistetään vaihteen ollessa kytkettynä, vene voi liikkua äkisti ja odottamatta, jolloin seurauksena voi olla yhteentörmäys tai matkustajien puutoaminen veteen.
- Jos moottori käynnistyy vaihteen ollessa kytkettynä, vaihde päällä käynnistyksen estolaite ei toimi oikein eikä perämootorin käyttämistä saa jatkaa. Ota yhteyttä Yamaha-liikkeeseen.

LMU25702

Akkuvaatimukset

LCM01061

TÄRKEÄÄ:

Älä käytä akkua, jonka kapasiteetti on ilmoitettua vaatimusta pienempi. Jos moottorissa käytetään vaatimuksia heikkotehoisempaa akkua, sähköjärjestelmässä voi ilmetä toimintahäiriöitä tai akku voi ylikuormittua, mikä vaurioittaa sähköjärjestelmää.

Sähkökäynnistyksellä varustetuissa malleissa on käytettävä akkua, joka täyttää alla olevat vaatimukset.

LMU25721

Akun tekniset tiedot

Pienin kylmäkäynnistysvirta (CCA/EN):
711.0 A
Vähimmäisnimelliskapasiteetti
(20HR/IEC):
100.0 Ah

Moottoria ei voi käynnistää, jos akun jännite on liian pieni.

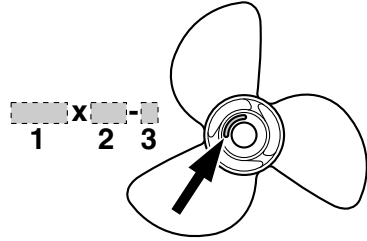
LMU34190

Potkurin valitseminen

Perämoottorin valitsemisen jälkeen oikean potkurin valitseminen on eräs tärkeimmistä ostopäätöksistä, jonka veneilijä joutuu tekemään. Potkurin tyyppi, koko ja muoto vaikuttaa suoraan veneen kiihtyvyyteen, huippunopeuteen, polttoainetalouteen ja jopa moottorin käyttöikään. Yamaha suunnittelee ja valmistaa potkureita kaikkiin Yamaha-perämootoreihin ja jokaiseen käyttökohteeseen. Perämoottorisi on varustettu Yamaha-potkurilla, joka soveltuu hyvin moniin erilaisiin käyttökohteisiin. Tästä huolimatta on olemassa käyttökohteita, joihin erilainen potkuri sopii paremmin.

Yamaha-liikkeestä saat asiantuntevaa apua omia tarpeitasi vastaavan potkurin valitsemiseen. Valitse potkuri, jota käytettäessä moottori voi saavuttaa käyntinopeusalueen puolivälin tai yläpuoliskon ajettaessa enimmäisvenekuormalla ja täydellä kaasulla. Yleisesti on valittava suurinosisempi potkuri, kun kuorma on pieni, ja pieninosisempi potkuri, kun kuorma on suuri. Jos veneen kuorma vaihtelee paljon, valitse potkuri, jota käytettäessä moottori saavuttaa oikean käyntinopeuden maksimikuormalla. Muista kuitenkin, että kaasua pitää ehkä vähentää veneen ollessa kuormattu kevyemmin, jotta moottorin käyntinopeus pysyisi suositellulla käyntinopeusalueella.

Lisätietoja potkurin irrottamisesta ja asentamisesta on sivulla 67.



ZMU04607

1. Potkurin halkaisija (tuumaa)
2. Potkurin nousu (tuumaa)
3. Potkurin tyyppi (potkurin tunnistekirjain)

Tärkeimmät osat

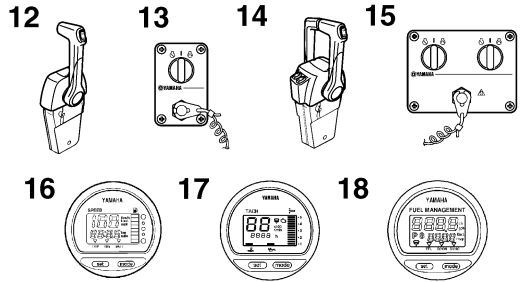
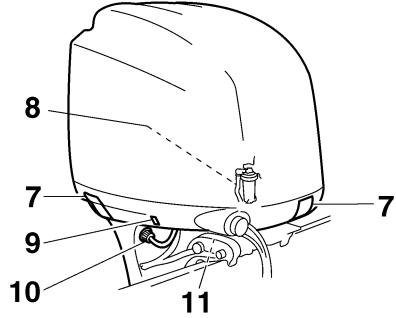
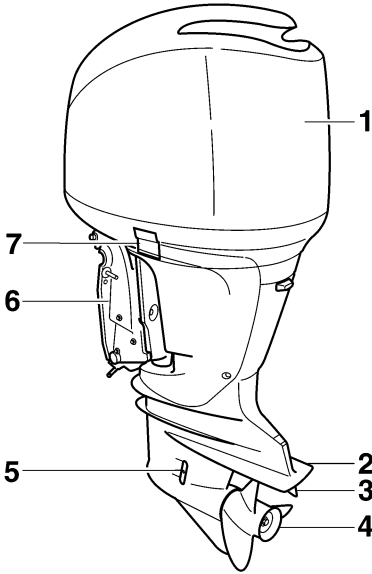
LMU2579D

Keskeiset osat

HUOMAA:

* Voi poiketa hieman kuvasta; ei ehkä ole vakiovarusteena kaikissa malleissa.

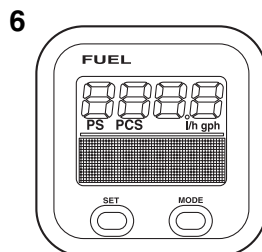
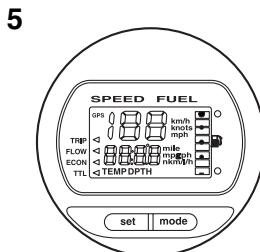
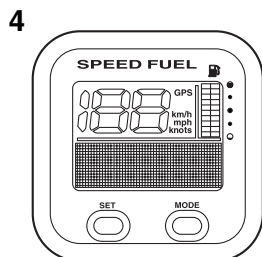
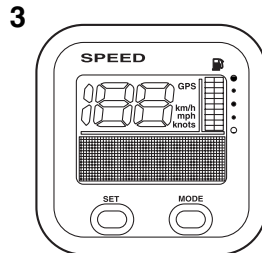
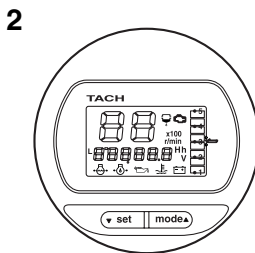
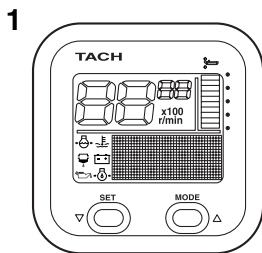
F200C, FL200C, F225B, FL225B



ZMU05333

1. Yläkoppa
2. Antikavitaatiolevy
3. Trimmievä (anodi)
4. Potkuri*
5. Jäähdytysveden ottoaukko
6. Kiinnityskorva
7. Yläkopan lukitus- ja vapautusvivut
8. Veden erotin
9. Sähkötrimmi- ja kippikytkin
10. Huuhtelulaite
11. Kippauksen kannatinvipu
12. Kauko-ohjauslaitteisto (kanteen asennettava)*
13. Kytinkinpaneeli (käytetään kanteen asennettavan mallin kanssa)*

14. Kauko-ohjauslaitteisto (kanteen asennettava)*
15. Kytinkinpaneeli (käytetään kanteen asennettavan mallin kanssa)*
16. Digitaalinen nopeusmittari*
17. Digitaalinen käyntinopeusmittari*
18. Polttoaineen hallintamittari*



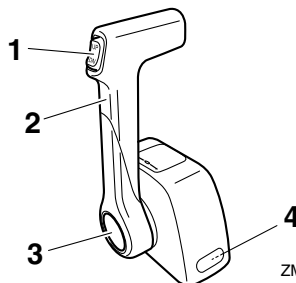
ZMU05429

1. Käyntinopeusmittariyksikkö (nelikulmainen)*
2. Käyntinopeusmittariyksikkö (pyöreä)*
3. Nopeusmittariyksikkö (nelikulmainen)*
4. Nopeus- ja polttoainemittariyksikkö (nelikulmainen)*
5. Nopeus- ja polttoainemittariyksikkö (pyöreä)*
6. Polttoaineen hallintamittari (nelikulmainen)*

LMU26180

Kauko-ohjaus

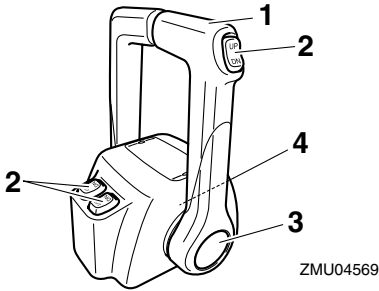
Kauko-ohjausvipu vaikuttaa sekä vaihteen-
siirtimeen että kaasuttimeen. Sähkökytkimet
sijaitsevat kauko-ohjauslaitteessa.



ZMU04572

1. Sähkötrimmi- ja kippikytkin
2. Kauko-ohjausvipu
3. Vapaa-asennon kaasuvipu
4. Kaasuvivun kitkansäädin

Tärkeimmät osat

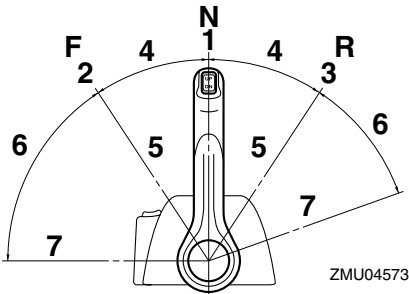


1. Kauko-ohjausvipu
2. Sähkötrimmi- ja kippikytkin
3. Vapaa-asennon kaasuvipu
4. Kaasuvivun kitkansäädin

LMU26190

Kauko-ohjausvipu

Eteenajovaihte kytkeytyy päälle, kun vipua siirretään vapaa-asennosta eteenpäin. Peruutusvaihte kytkeytyy päälle, kun vipua siirretään vapaa-asennosta taaksepäin. Moottori käy joutokäyntinopeudella, kunnes vipua siirretään noin 35° (tässä kohdassa voi tuntua pieni vastus). Kun vipua siirretään lisää, kaasuläppä avautuu ja moottorin käyntinopeus alkaa kasvaa.

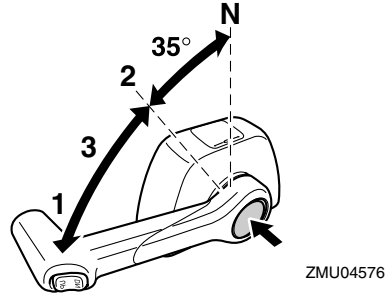


1. Vapaa "N"
2. Eteenajo "F"
3. Peruutus "R"
4. Vaihte
5. Kokonaan kiinni
6. Kaasuläppä
7. Kokonaan auki

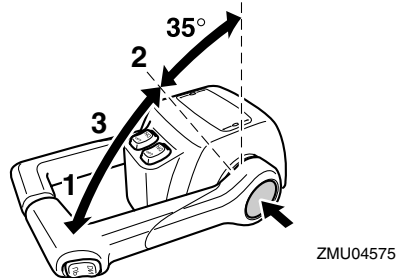
LMU26232

Vapaa-asennon kaasuvipu

Voit lisätä kaasua kytkemättä eteenajo- tai peruutusvaihdetta päälle painamalla kaasuvivun vapautuspainiketta ja siirtämällä kauko-ohjausvipua.



1. Kokonaan auki
2. Kokonaan kiinni
3. Vapaa-asennon kaasuvipu



1. Kokonaan auki
2. Kokonaan kiinni
3. Vapaa-asennon kaasuvipu

HUOMAA:

- Kaasuvivun vapautuspainiketta voi painaa vain silloin, kun kauko-ohjausvipu on vapaa-asennossa.
- Painikkeen painamisen jälkeen kaasua voidaan lisätä siirtämällä kauko-ohjausvipua vähintään 35°.

- Kun et tarvitse enää vapaa-asennon kaasua, palauta kauko-ohjausvipu vapaa-asentoon. Kaasuvivun vapautuspainike nousee automaattisesti yläasentoonsa. Tämän jälkeen eteenajo- tai peruutusvaihe kytkeä normaalisti päälle kauko-ohjauksella.

LMU25971

Kaasuvivun kitkansäädin

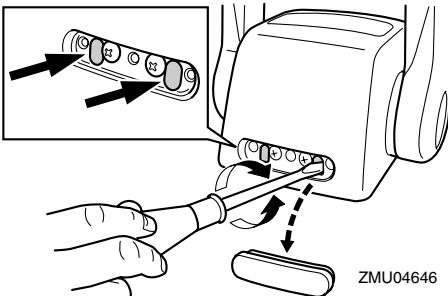
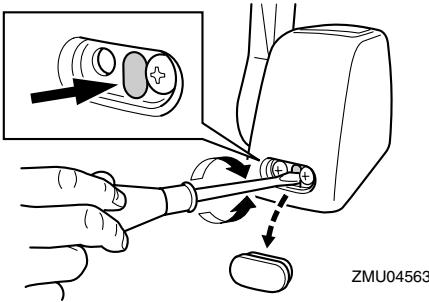
Kitkalaitteella voidaan säätää kaasukahvan tai kauko-ohjausvivun jäykkyyttä käyttäjän mieltymysten mukaan.

Voit lisätä jäykkyyttä kiertämällä säädintä myötäpäivään. Voit vähentää jäykkyyttä kiertämällä säädintä vastapäivään.

LWM00031

VAROITUS

Älä tiukkaa liikaa kitkansäädintä. Jos säädin on liian tiukalla, kauko-ohjausvivun tai kaasukahvan liikuttaminen voi olla vaikeaa, mikä voi johtaa onnettomuuteen.



Kun haluttu nopeus on saavutettu, voit pitää kaasun asetuksen halutussa kohdassa tiukkaamalla säätimen.

LMU25991

Moottorin turvakytkin

Lukkolevyn on oltava kiinnitettynä moottorin turvakyttimeen, jotta moottori voi käydä. Naru on kiinnitettävä huolellisesti käyttäjän vaatteisiin, käteen tai jalkaan. Jos käyttäjä putoaa laidan yli tai jättää ohjaamon, naru vetää lukkolevyn irti ja katkaisee näin moottorin sytytysvirran. Näin vene ei jatka matkaansa itsestään.

LWM00121

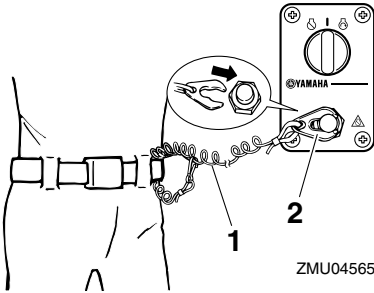
VAROITUS

- Pidä käytön aikana moottorin turvakyttimeen naru huolellisesti kiinnitettynä vaatteisiisi, käteesi tai jalkaasi.
- Älä kiinnitä turvakyttimeen narua vaatteisiin, jotka voivat repeytyä. Älä pujota turvakyttimeen narua paikkoihin, joissa se voi juuttua kiinni ja estää turvakyttimeen toiminnan.
- Ole varovainen, ettet vedä turvakyttimeen narusta normaalin käytön aikana. Moottorin pysähtyminen heikentää huomattavasti veneen ohjattavuutta. Lisäksi moottorin pysähtyessä veneen nopeus voi hidastua äkillisesti. Tässä tapauksessa veneessä olevat matkustajat ja esineet voivat jatkaa matkaansa eteenpäin.

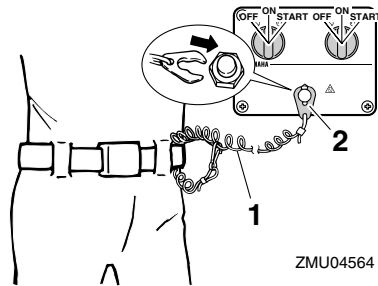
HUOMAA:

Moottoria ei voi käynnistää, jos lukkolevy ei ole paikallaan.

Tärkeimmät osat



1. Naru
2. Lukkoiuska



1. Naru
2. Lukkoiuska

LMU26090

Pääkytkin

Pääkytkin ohjaa sytytysjärjestelmää. Pääkytkimen toiminta kuvataan alla.

● "OFF" (pois päältä)

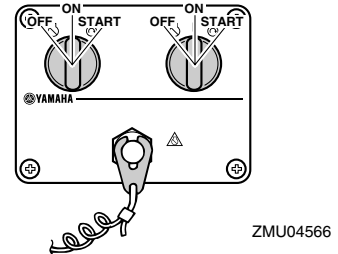
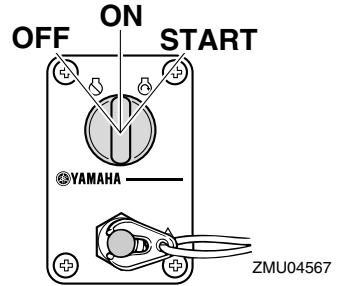
Kun pääkytkin on "OFF" (pois päältä) -asennossa, sähköpiirit on katkaistu ja avaimen voi poistaa.

● "ON" (päällä)

Kun pääkytkin on "ON" (päällä) -asennossa, sähköpiirit on kytketty ja avainta ei voi poistaa.

● "START" (käynnistys)

Kun pääkytkin on "START" (käynnistys) -asennossa, käynnistysmoottori pyörittää moottoria sen käynnistämiseksi. Kun avain vapautetaan, se siirtyy automaattisesti "ON" (päällä) -asentoon.



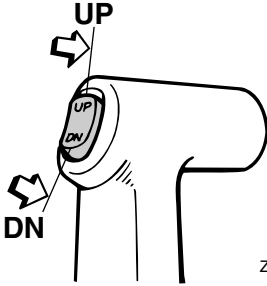
LMU32051

Kauko-ohjauslaitteen sähkötrimmi- ja kippikytkin

Sähkötrimmi- ja kippijärjestelmällä säädetään perämoottorin kulmaa perälautaan nähden. Kun kytkintä painetaan "UP" (ylös) -asentoon, perämoottori trimmautuu ylöspäin ja lopuksi se kippautuu ylös. Kun kytkintä painetaan "DN" (alas) -asentoon, perämoottori trimmautuu alaspäin ja lopuksi se kippautuu alas. Perämoottori pysähtyy nykyiseen asentoonsa, kun kytkin vapautetaan.

HUOMAA:

Lisätietoja sähkötrimmi- ja kippikytkimestä on sivuilla 43 ja 45.



ZMU03938

LMU26152

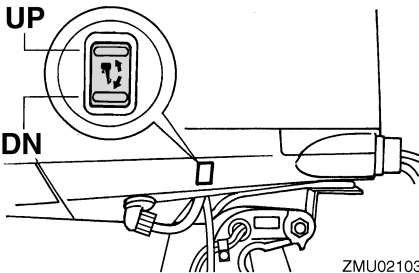
Alakopan sähkötrimmi- ja kippikytkin

Sähkötrimmi- ja kippikytkin sijaitsee alakopan sivussa. Kun kytkintä painetaan "UP" (ylös) -asentoon, perämoottori trimmautuu ylöspäin ja lopuksi se kippautuu ylös. Kun kytkintä painetaan "DN" (alas) -asentoon, perämoottori trimmautuu alaspäin ja lopuksi se kippautuu alas. Perämoottori pysähtyy nykyiseen asentonsa, kun kytkin vapautetaan.

LWM01030

VAROITUS

Käytä alakopassa olevaa sähkötrimmi- ja kippikytkintä vain silloin, kun vene ei liiku ja moottori ei ole käynnissä. Jos tätä kytkintä yritetään käyttää veneen liikkuessa, käyttäjä on vaarassa pudota veteen. Lisäksi kytkimen käyttäminen häiritsee kuljettajan keskittymistä ohjaamiseen, mikä lisää törmäysvaaraa.



ZMU02103

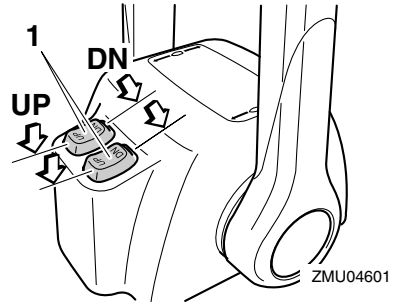
HUOMAA:

Lisätietoja sähkötrimmi- ja kippikytkimen käytämisestä on sivulla 45.

LMU26162

Sähkötrimmi- ja kippikytkimet (kaksosoiskansiasennus)

Sähkötrimmi- ja kippijärjestelmällä säädetään perämoottorin kulmaa perälautaan nähden. Kun kytkintä pidetään "UP" (ylös) -asennossa, perämoottori trimmautuu ylös ja lopuksi se kippautuu ylös. Kun kytkintä painetaan "DN" (alas) -asentoon, perämoottori trimmautuu alaspäin ja lopuksi se kippautuu alas. Perämoottori pysähtyy nykyiseen asentonsa, kun kytkin vapautetaan.



ZMU04601

1. Sähkötrimmi- ja kippikytkin

HUOMAA:

- Kahden moottorin kauko-ohjauslaitteessa kaasuvivun kytkimellä ohjataan molempia moottoreita samanaikaisesti.
- Lisätietoja sähkötrimmi- ja kippikytkimestä on sivuilla 43 ja 45.

LMU26243

Anodilla varustettu trimmievä

Trimmievä on säädettävä niin, että ohjaaminen vasemmalle ja oikealle onnistuu samaa voimaa käyttämällä.

Tärkeimmät osat

LWM00840

VAROITUS

Väärin säädetty trimmievä voi vaikeuttaa ohjaamista. Varmista ohjauksen toiminta koajamalla vene aina trimmievän asentamisen tai vaihtamisen jälkeen. Muista tiukata ruuvi trimmievän säätämisen jälkeen.

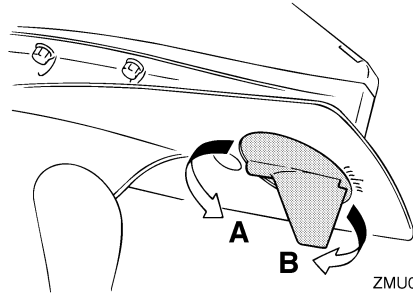
Jos veneellä on taipumus kääntyä vasemmalle (paapuurin puolelle), käännä trimmievän takaosaa paapuurin suuntaan "A" kuvassa. Jos veneellä on taipumus kääntyä oikealle (styyrpuurin puolelle), käännä trimmievän takaosaa styyrpuurin suuntaan "B" kuvassa.

LCM00840

TÄRKEÄÄ:

Trimmievä toimii myös anodina, joka suojaa moottoria sähkökemialliselta syöpymiseltä. Älä koskaan maalaa trimmievää, sillä maalaaminen estää sen toimimisen anodina.

2. Pultti
3. Tulppa



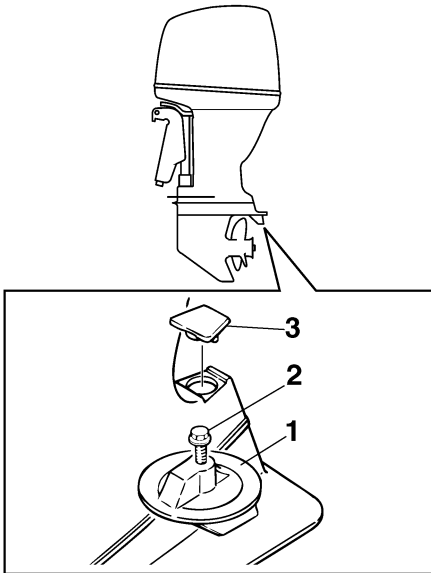
ZMU02104

Pultin tiukkausmomentti:
42.0 Nm (31.0 ft-lb) (4.28 kgf-m)

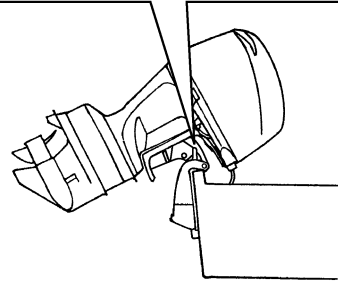
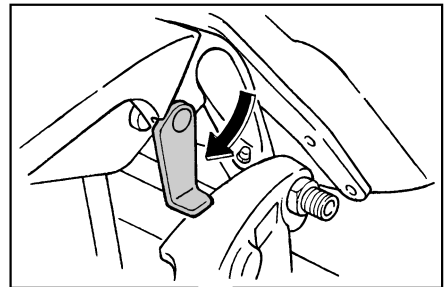
LMU26341

Sähkötrimmi- ja kippimallin kippauksen kannatinvipu

Voit asettaa perämoottorin pysymään kipattuna ylös lukitsemalla kippauksen kannatinvipu na kiinnityskorvaan.



ZMU01730



ZMU05352

1. Trimmievä

LCM00660

TÄRKEÄÄ:

Älä käytä kippauksen kannatinvipua tai -nuppia veneen trailerikuljetuksen aikana. Tärinä voi irrottaa kippauksen kannattimen ja perämoottori voi pudota ala-asentoon. Jos moottoria ei voi pitää trailerikuljetuksen aikana normaalissa käyttöasentoissa, tue se yläasentoon tarkoitukseen soveltuvalla lisätuella.

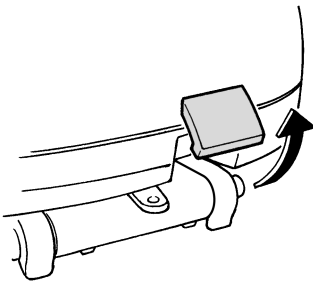
LMU31420

Yläkopan lukitus- ja vapautusvipu (ylösvetotyyppi)

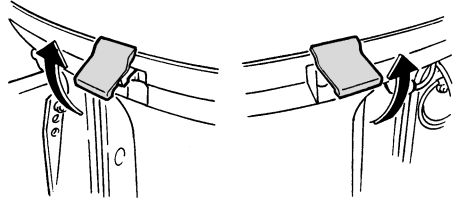
Voit poistaa yläkopan vetämällä lukitus- ja vapautusvivun tai -vivut ylös ja nostamalla moottorikopan pois. Asenna yläkoppa asettamalla se alkuperäiseen asentoonsa ja sitten lukitsemalla se siirtämällä vipua tai vipuja alaspäin.

HUOMAA:

- Kun asetat moottorikopan takaisin paikalleen, tarkista, että se asettuu oikein paikalleen kumitiivisteeseen.
- Muista Tarkistaa, että yläkopan ja alakopan välinen rako on yhtä suuri kaikkialla moottorikopan ympärillä. Jos yläkoppa on löysällä tai jos rako ei ole yhtä suuri kaikkialla, asenna moottorikoppa uudelleen paikalleen.



ZMU02106



ZMU02107

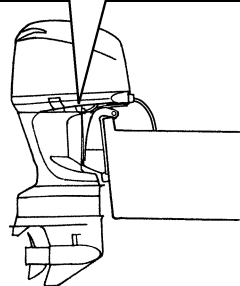
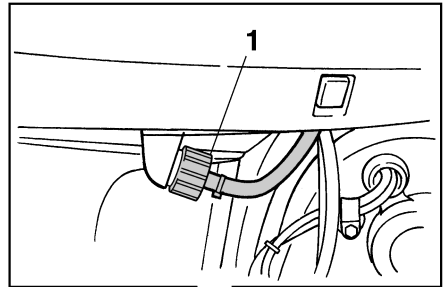
LMU26460

Huuhtelulaite

Tämän laitteen avulla perämoottorin jäähdytysvesikanavat voidaan huuhdella käyttämällä puutarhaletkua ja vesijohtovettä.

HUOMAA:

Lisätietoja käytöstä on sivulla 55.



1. Huuhtelulaite

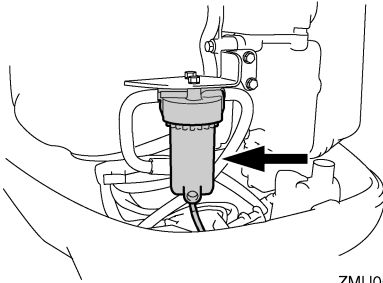
ZMU02108

Tärkeimmät osat

LMU31703

Polttoainesuodatin / veden erotin

Tässä moottorissa on yhdistetty polttoainesuodatin / veden erotin ja siihen liit-
tyvä varoitusjärjestelmä. Jos polttoaineesta
erotetun veden määrä on tiettyä tilavuutta
suurempi, Command Link -käyntinopeusmit-
tarin varoitusjärjestelmä aktivoituu.



ZMU05491

Varoitimen aktivoituminen

- Command Link -käyntinopeusmittarissa oleva veden erottimen varoitusvalo vilkkuu.
- Summeri antaa katkonaisen äänimerkin vain, kun vaihdevipu on vapaa-asennossa.
- Jos varoitusjärjestelmä aktivoituu, pysäytä moottori ja ota heti yhteyttä Yamaha-liik-
keeseen.

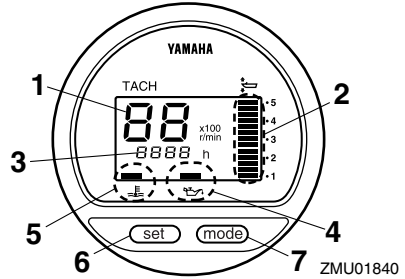
LMU31411

Digitaalinen käyntinopeusmittari

Käyntinopeusmittari ilmaisee moottorin käyn-
tinopeuden, ja siinä on seuraavat toiminnot.

HUOMAA:

Näytön kaikki merkkivalot syttyvät hetkeksi,
kun virta kytetään päälle virtalukosta, minkä
jälkeen näyttö palaa normaalkiksi.



1. Käyntinopeusmittari
2. Trimmimittari
3. Käyttötuntimittari
4. Alhaisen öljynpaineen varoitusvalo
5. Ylikuumenemisen varoitusvalo
6. Set-painike
7. Mode-painike

HUOMAA:

Digitaalisen käyntinopeusmittarin veden erot-
timen varoitusvalo ja moottorin vian merkkiva-
lo eivät toimi tässä moottorissa.

LMU26523

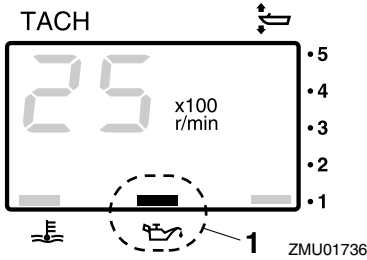
Alhaisen öljynpaineen varoitusvalo

Jos öljynpaine laskee liian pieneksi, varoitus-
valo alkaa vilkkua. Lisätietoja on sivulla 33.

LCM00021

TÄRKEÄÄ:

- Älä jatka moottorin käyttämistä, jos al-
haisen öljynpaineen varoitusvalo palaa
ja moottorin öljymäärä on alhainen.
Tämä voi aiheuttaa moottorin vaurioitu-
misen vakavasti.
- Alhaisen öljynpaineen varoitusvalo ei il-
maise moottorin öljymäärää. Tarkista
moottoriöljyn määrä öljymäärän mittati-
kulla. Lisätietoja on sivulla 38.



1. Alhaisen öljynpaineen varoitusvalo

LMU26582

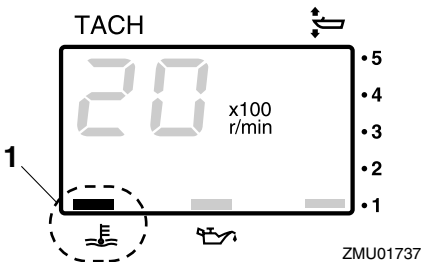
Ylikuumentumisen varoitusvalo (digitaalinen)

Jos moottorin lämpötila nousee liian suureksi, varoitusvalo alkaa vilkkua. Lisätietoja varoitusvalon tulkitsemisesta on sivulla 33.

LCM00051

TÄRKEÄÄ:

Älä jatka moottorin käyttämistä, jos ylikuumentumisen varoitusvalo palaa. Tämä voi aiheuttaa moottorin vaurioitumisen vakavasti.

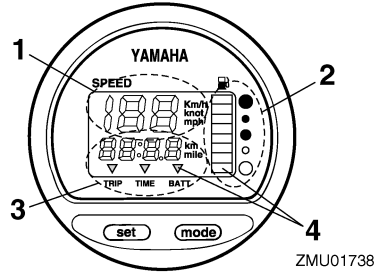


1. Ylikuumentumisen varoitusvalo

LMU26601

Nopeusmittari (digitaalinen)

Tämä mittari ilmaisee veneen nopeuden.



1. Nopeusmittari
2. Polttoainemittari
3. Trippimittari/kello/jännitemittari
4. Varoitusvalo(t)

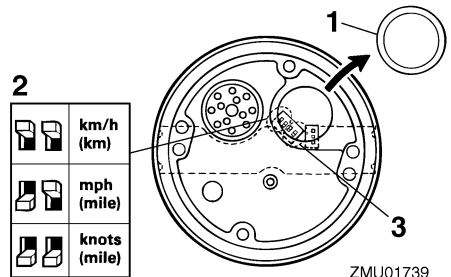
ZMU01738

HUOMAA:

Kun virta kytketään päälle virtalukosta, näytön kaikki osat tulevat näkyviin. Muutaman sekunnin kuluttua mittari siirtyy normaaliin toimintatilaansa. Varmista kytkiessäsi virran päälle virtalukosta, että näytön kaikki osat toimivat.

HUOMAA:

Nopeusmittarin yksiköksi voidaan valita km/h, mph tai solmu. Voit valita haluamasi mittayksiköt mittarin takana olevalla kytkimellä. Katso kuvasta lisätietoja asetuksen määrittämisestä.



1. Tulppa
2. Valitsin (nopeusyksikkö)
3. Valitsin (polttoaineanturi)

ZMU01739

Tärkeimmät osat

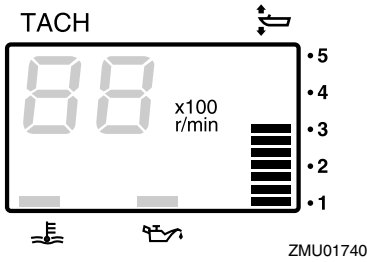
LMU26620

Trimmimittari (digitaalinen)

Tämä mittari ilmaisee perämootorin trimmikulman.

HUOMAA: _____

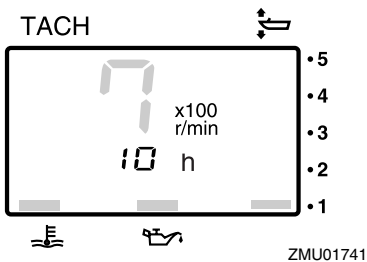
- Merkitse muistiin trimmikulmat, jotka sopivat parhaiten veneellesi eri oloissa. Säädä haluamasi trimmikulma-asetus sähkötrimmi- ja kippikytkimellä.
- Jos moottorin trimmikulma ylittää trimmin toiminta-alueen, trimmimittarin yläsegmentti alkaa vilkkua.



LMU26650

Käyttötuntimittari (digitaalinen)

Tämä mittari ilmaisee moottorin käyttötuntien määrän. Se voidaan määrittää näyttämään käyttötuntien kokonaismäärää tai nykyisen matkan käyttötuntimäärää. Näyttö voidaan myös kytkeä päälle tai pois päältä.



- Näyttömuodon vaihtaminen
Voit vaihtaa näyttömuotoa seuraavassa järjestyksessä painamalla "mode" (tila) -painiketta:
Kokonaistunnit → Matkan tunnit → Näyttö pois päältä
- Matkan tuntien nollaaminen
Pidä "set" (asetta) - ja "mode" (tila) -painikkeita painettuna yli sekunnin ajan, kunnes mittarin lukema nolautuu.

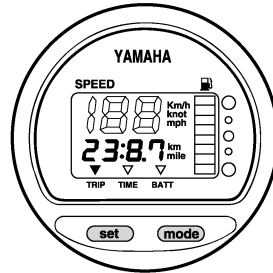
HUOMAA: _____

Moottorin käyttötuntien kokonaismäärää ei voi nolata.

LMU26690

Trippimittari

Tämä mittari näyttää veneen kulkeman matkan mittarin edellisen nollauskerran jälkeen. Paina "mode" (tila) -painiketta useita kertoja, kunnes mittariin tulee "TRIP" (trippi) -merkki. Voit nolata trippimittarin painamalla samanaikaisesti "set" (asetus) - ja "mode" (tila) -painikkeita.



HUOMAA: _____

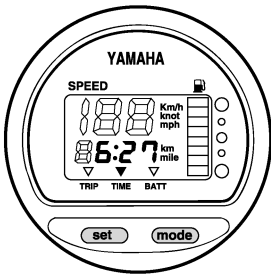
- Mitattavan matkan yksikkönä käytetään kilometrejä tai mailleja nopeusmittariin määritetyn mittayksikön mukaan.
- Trippimittarin lukema säilytetään muistissa akkuvirran avulla. Mittariin tallennetut tiedot katoavat, jos akku kytketään irti.

Tärkeimmät osat

LMU26700

Kello

Paina "mode" (tila) -painiketta useita kertoja, kunnes mittariin tulee "TIME" (aika) -merkki. Voit asettaa kellonajan asettamalla mittarin ensin "TIME" (aika) -tilaan. Paina "set" (asetta) -painiketta ja tuntilukema alkaa vilkkua. Paina "mode" (tila) -painiketta, kunnes oikea tuntilukema on näytössä. Paina "set" (asetta) -painiketta uudelleen ja minuuttilukema alkaa vilkkua. Paina "mode" (tila) -painiketta, kunnes oikea minuuttilukema on näytössä. Käynnistä kello painamalla jälleen "set" (asetta) -painiketta.



ZMU01744

HUOMAA:

Kello toimii akkuvirralla. Kello pysähtyy, jos akku kytketään irti. Aseta tässä tapauksessa kello oikeaan aikaan akun kytkemisen jälkeen.

LMU26711

Polttoainemittari

Polttoaineen määrä ilmaistaan kahdeksan segmentin avulla. Polttoainesäiliö on täynnä, kun kaikki segmentit ovat näkyvissä.

LCM00860

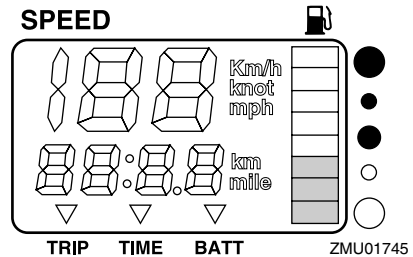
TÄRKEÄÄ:

Yamaha-polttoainesäiliön anturi on erilainen kuin perinteiset anturit. Jos mittarin valitsimen asetus on virheellinen, mittari

näyttää väärin. Kysy Yamaha-jälleenmyyjältä lisätietoja valitsimen määrittämisestä oikein.

HUOMAA:

Anturin sijainti polttoainesäiliössä ja veneen asento vedessä voivat vaikuttaa polttoainemäärän lukemaan. Veneen ajaminen keula trimmattuna pystyyn tai veneen kääntäminen jatkuvasti voivat aiheuttaa virhelukemia.



ZMU01745

LMU26720

Polttoaineen varoitusvalo

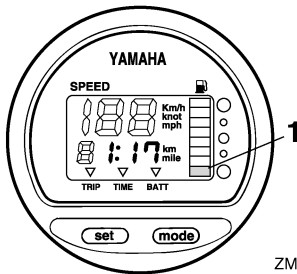
Jos polttoainemittarin lukema laskee yhteen segmenttiin, polttoainemäärän varoitusvalo alkaa vilkkua.

LCM00880

TÄRKEÄÄ:

Älä jatka moottorin käyttämistä täydellä kaasulla, jos varoituslaite aktivoituu. Palaa satamaan uistelunopeudella.

Tärkeimmät osat



ZMU01746

1. Polttoainemäärän varoitussegmentti

LMU26731

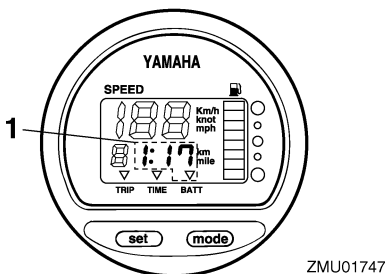
Alhaisen akkujännitteen varoitusvalo

Jos akkujännite laskee liian pieneksi, näyttö kytkeytyy automaattisesti päälle ja se alkaa vilkkua.

LCM00870

TÄRKEÄÄ:

Jos varoituslaite aktivoituu, palaa satamaan mahdollisimman pian. Lisätietoja akun lataamisesta saat Yamaha-jälleenmyyjältä.



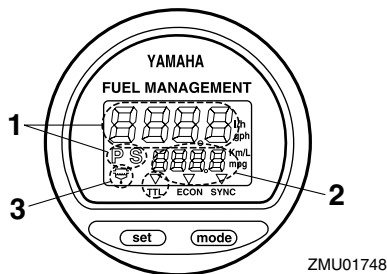
ZMU01747

1. Alhaisen akkujännitteen varoitusvalo

LMU26740

Polttoaineen hallintamittari

Polttoaineen hallintamittari ilmaisee polttoainesteenkulutustilan moottorin ollessa käynnissä.



ZMU01748

1. Polttoainevirtausmittari
2. Polttoaineen kulutusmittari / Polttoainetaloudellisuusmittari / Kahden moottorin nopeuden synkronioija
3. Vedenerottimen varoitusvalo (käytössä vain silloin, kun anturi asennettu)

HUOMAA:

Kun virta kytketään päälle pääkytkimestä, näytön kaikki osat tulevat näkyviin. Muutaman sekunnin kuluttua mittari siirtyy normaaliin toimintatilaansa. Varmista kytkiessäsi virran päälle pääkytkimestä, että näytön kaikki osat toimivat.

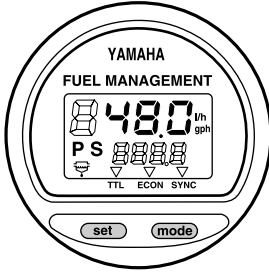
LMU26751

Polttoainevirtausmittari

Polttoainevirtausmittari ilmaisee polttoainevirtauksen määrän yhden tunnin jakson aikana moottorin nykyisen käytön mukaan.

Polttoainevirtauslukemat eivät ole tarkkoja, kun moottori käytetään pienemmällä käyntinopeudella kuin noin 1300 r/min. Koska polttoainepumppu kytkeytyy jatkuvasti päälle ja pois päältä, näyttö ilmaisee joko polttoainevirtauksen puuttuvan tai näyttää sen todellista keskimääräistä kulutusta suurempana.

Jos veneeseen on asennettu kaksi moottoria, polttoainevirtausmittari näyttää sekä paapuurin että styyrpuurinpuoleisen moottorin kokonaispolttoainevirtauksen. Lisäksi mittarissa näkyy "P S" (paapuuri ja styyrpuuri).



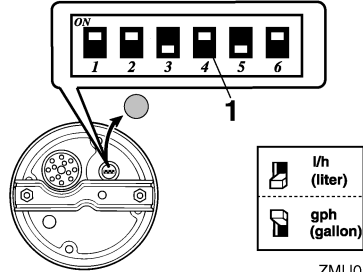
ZMU01749

Voit selata polttoainevirtausmittarin näytön eri tietoja "set" (asetus) -painikkeella seuraavassa järjestyksessä:

- Voit tarkastella styyrpuurinpuoleisen moottorin polttoainevirtausta painamalla kerran "set" (asetus) -painiketta. Lisäksi näyttöön tulee "S" (styyrpuuri) -merkki.
- Voit tarkastella paapuurinpuoleisen moottorin polttoainevirtausta painamalla toisen kerran "set" (asetus) -painiketta. Lisäksi näyttöön tulee "P" (paapuuuri) -merkki.
- Voit palauttaa näyttöön molempien moottoreiden polttoainevirtauksen kokonaislukeman painamalla kolmannen kerran "set" (asetus) -painiketta. Lisäksi näyttöön tulee "PS" (paapuuuri ja styyrpuuri) -merkki, joka ilmaisee sekä paapuurin- että styyrpuurinpuoleisen moottorin.

HUOMAA:

- Polttoainevirtausmittarin yksiköksi voidaan valita joko galloniaa tunnissa tai litraa tunnissa. Voit asennuksen yhteydessä valita haluamasi mittayksiköt mittarin takana olevalla valintakytkimellä.



ZMU01750

1. Valitsin

- Samaa mittayksikköä käytetään myös polttoaineen kulutusmittarissa ja polttoainetaloudellisuusmittarissa.

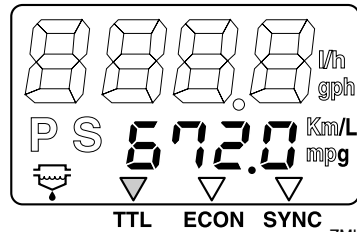
LMU26760

Polttoaineen kulutusmittari

Tämä mittari näyttää edellisen nollauskerran jälkeen kulutetun polttoaineen kokonaismäärän.

Paina "mode" (tila) -painiketta useita kertoja, kunnes mittariin tulee "TTL" (yhteensä) -merkki. Voit nollata polttoaineenkulutuksen kokonaislukeman painamalla samanaikaisesti "set" (asetus)- ja "mode" (tila) -painikkeita.

FUEL MANAGEMENT



ZMU01751

LMU26770

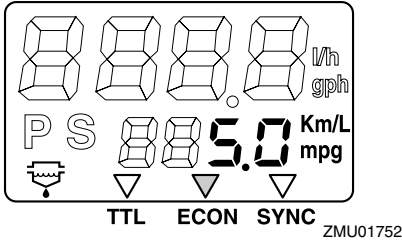
Polttoainetaloudellisuus

Tämä mittari näyttää kuljetun matkan litraa tai galloniaa kohti ajon aikana. Mittarin tiedot on tarkoitettu ainoastaan auttamaan kuljettajaa arvioimaan polttoainetaloudellisuutta.

Tärkeimmät osat

Paina "mode" (tila) -painiketta useita kertoja, kunnes mittariin tulee "ECON" (taloudellisuus) -merkki.

FUEL MANAGEMENT



HUOMAA:

Jos veneeseen on asennettu kaksi moottoria, mittari näyttää vain molempien moottoreiden polttoainetaloudellisuuden kokonaislukeman.

HUOMAA:

- Polttoainenkulutus vaihtelee huomattavasti veneen rakenteen, painon, käytettävän potkurin, moottorin trimmikulman, merenkäynnin (tuuli mukaan lukien) ja kaasun asennon mukaan. Polttoainenkulutukseen vaikuttaa hieman myös itse vesi (suolainen, makea, likainen), ilman lämpötila ja kosteus, veneen pohjan puhtaus, moottorin asennuskorkeus, käyttäjän kokemus sekä polttoaineen koostumus (kesä- tai talvilaatu, lisäaineiden määrä).
- Yamahan digitaalinen nopeusmittari ja polttoaineen hallintamittari laskee nopeuden, kuljetun matkan ja polttoainetaloudellisuuden veneen perässä havaitun veden liikkeen perusteella. Tämän vuoksi virtaukset, aallokko ja nopeusanturin kunto (osittainen tukkeutuminen tai vioittuminen) voivat vaikuttaa huomattavasti mittarin näyttämään kuljetun matkan arvoon.

- Valmistusteknisistä syistä moottoreiden polttoaineen kulutuksessa voi olla pieniä yksilöllisiä eroja. Tämä vaihtelu voi olla vielä suurempaa eri vuosimallien välillä. Lisäksi potkureiden yksilölliset erot (vaikka kyseessä olisivatkin samantyyppiset ja -koiset potkurit) voivat aiheuttaa pieniä eroja eri perämoottorien polttoaineen kulutuksessa.

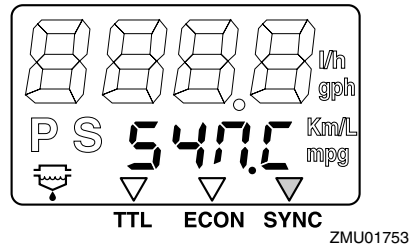
LMU26781

Kahden moottorin nopeuden synkronoija

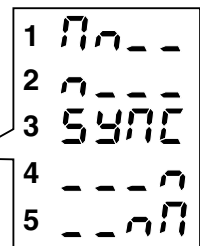
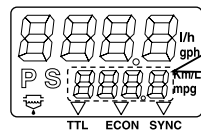
Tämä mittari näyttää paapuurin- ja styyrpuurinpuleisten moottorien käyntinopeuksien (kierrosta minuutissa) eron. Tätä arvoa voidaan käyttää apuna synkronoitaessa kahden moottorin käyntinopeuksia.

Paina "mode" (tila) -painiketta useita kertoja, kunnes mittariin tulee "SYNC" (synkronoija) -merkki.

FUEL MANAGEMENT



FUEL MANAGEMENT



ZMU01754

1. Paapuurin moottorin käyntinopeus on suurempi

2. Paapuurin moottorin käyntinopeus on hie-
man suurempi
3. Paapuurin ja styyrpuurin moottorien käynti-
nopeudet on synkronoitu
4. Styyrpuurin moottorin käyntinopeus on hie-
man suurempi
5. Styyrpuurin moottorin käyntinopeus on suu-
rempi

HUOMAA:

Jos kahden moottorin nopeudet eivät ole synkronoituja ajon aikana, ne voidaan synkronoida säätämällä trimmikulmaa tai kaasua.

LMU26792

Vedenerottimen varoitusvalo

Tämä varoitusvalo vilkkuu, kun vedenerotti-
meen on kertynyt vettä. Jos näin tapahtuu,
pysäytä moottori ja tyhjennä vesi vedenerotti-
mesta.

HUOMAA:

Varoitusvalo on käytössä vain silloin, kun pe-
rämoottoriin on asennettu vedenerottimen an-
turi.

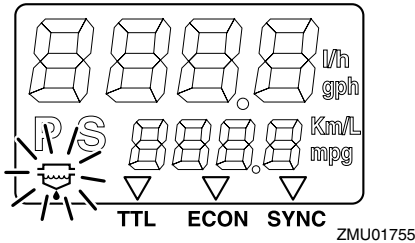
nelikulmaisessa ja pyöreässä tyyppissä. Tar-
kista yksikön tyyppi huolellisesti. Tässä käyt-
töoppaassa kuvataan pääasiassa
varoitusvalot. Lisätietoja mittarien asetaten
määrittämisestä tai merkkivalojärjestelmien
muuttamisesta on toimitukseen sisältyvässä
käyttöoppaassa.

LMU32560

Käyntinopeusmittariyksikkö

Käyntinopeusmittari ilmaisee moottorin kier-
rosten määrän minuutissa. Siinä on seuraav-
at toiminnot: trimmimittari, uistelunopeuden
säätäminen, jäähdytysveden/moottorin läm-
pötilan näyttö, akkujännitteen näyttö, kokoi-
nais-/trippituntien näyttö, öljynpaineen näyttö,
Vedentunnistuksen varoitus, moottorin vian
varoitus ja määräaikaishuollon muistutus. Jos
yksikköön on kytketty lisäantureita, käytettä-
vissä on jäähdytysveden paineen näyttö.
Saat tietoja lisäantureista valtuutetuista
Yamaha-liikkeistä. Käyntinopeusmittariyksik-
östä on saatavana pyöreä ja nelikulmainen
malli. Tarkista käyntinopeusmittariyksikön
tyyppi.

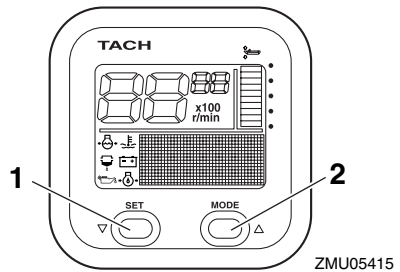
FUEL MANAGEMENT



LMU31651

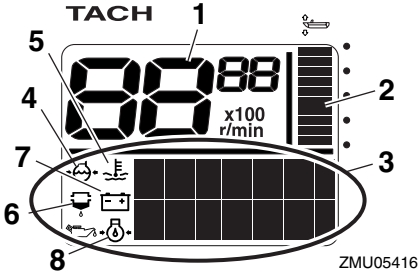
6Y8 Monitoimimittarit

Monitoimimittareissa on 6 mittariyksikkötyyppiä: käyntinopeusmittariyksikkö (nelikulmai-
nen tai pyöreä), nopeusmittariyksikkö
(nelikulmainen), nopeus- ja polttoainemittari-
yksikkö (nelikulmainen tai pyöreä) ja polttoai-
neen hallintamittari (nelikulmainen).
Merkkivalojärjestelmä on hieman erilainen

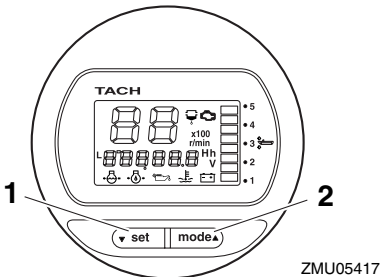


1. Set-painike
2. Mode-painike

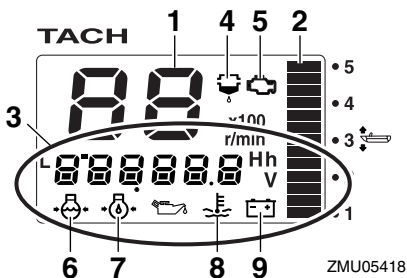
Tärkeimmät osat



1. Käyntinopeusmittari
2. Trimmimittari
3. Monitoiminäyttö
4. Jäähdytysveden paine
5. Jäähdytysveden/moottorin lämpötila
6. Vedentunnistuksen varoitusvalo
7. Akkujännite
8. öljynpaine (4-tahtimallit)



1. Set-painike
2. Mode-painike



1. Käyntinopeusmittari
2. Trimmimittari

3. Monitoiminäyttö
4. Vedentunnistuksen varoitusvalo
5. Moottorivian varoitusvalo / huoltomerkkivalo
6. Jäähdytysveden paine
7. öljynpaine (4-tahtimallit)
8. Jäähdytysveden/moottorin lämpötila
9. Akkujännite

HUOMAA:

Käyntinopeusmittariyksikkö näyttää erilaisia tietoja "set" (asetta) - ja "mode" (tila) -painikkeilla tehdyn asetuksen mukaisesti. Lisätietoja on toimitukseen sisältyvässä käyttöoppaassa.

Käyttöä edeltävät tarkistukset

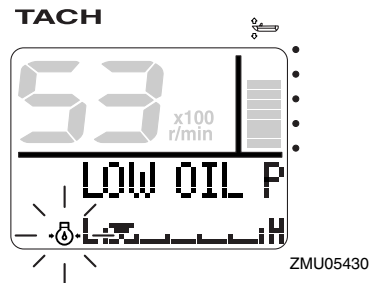
Siirrä kauko-ohjausvipu vapaa-asentoon ja kierrä virtalukko asentoon "ON" (päällä). Kun kaikki näytöt ovat tulleet näkyviin ja kokonais-tuntimäärä on tullut näyttöön, mittari siirtyy normaaliin toimintatilaan. Jos sumneri antaa äänimerkin ja veden erottimen varoitusvalo vilkkuu, ota välittömästi yhteyttä Yamaha-liik-keeseen.

HUOMAA:

Voit hiljentää summerin painamalla "set" (asetta) - tai "mode" (tila) -painiketta.

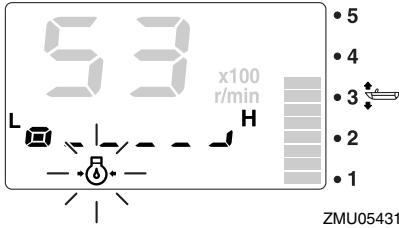
Alhaisen öljynpaineen varoitus

Kun moottorin öljynpaine laskee liian pieneksi, alhaisen öljynpaineen varoitusvalo alkaa vilkkua ja moottorin käyntinopeus pienennetään automaattisesti noin arvoon 2000 r/min.



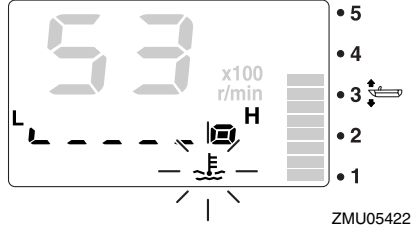
ZMU05430

TACH



ZMU05431

TACH



ZMU05422

Pysäytä moottori välittömästi, jos sumneri antaa äänimerkin ja alhaisen öljynpaineen varoitusvalo vilkkuu. Tarkista moottoriöljyn määrä ja lisää tarvittaessa öljyä. Jos varoituslaite aktivoituu, vaikka moottoriöljyn määrä on asianmukainen, ota yhteyttä Yamaha-liikkeeseen.

LCM01600

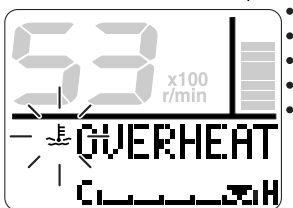
TÄRKEÄÄ:

Älä jatka moottorin käyttämistä, jos matalan öljynpaineen varoituslaite aktivoituu. Tämä voi aiheuttaa moottorin vaurioitumisen vakavasti.

Ylikuumentumisvaroitus

Jos moottorin lämpötila nousee liian suureksi ajon aikana, ylikuumentumisen varoitusvalo alkaa vilkkuu. Moottorin käyntinopeus pienennetään automaattisesti noin arvoon 2000 r/min.

TACH



ZMU05421

Pysäytä moottori välittömästi, jos sumneri antaa äänimerkin ja ylikuumentumisen varoituslaite aktivoituu. Tarkista, ettei jäähdytysveden ottoaukko ole tukossa.

LCM01591

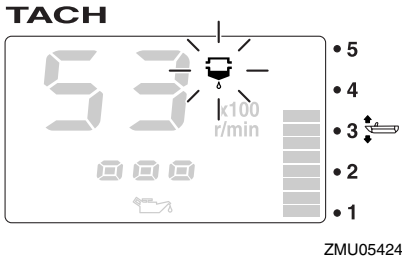
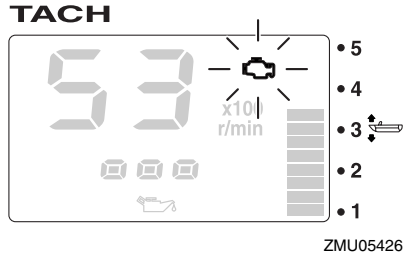
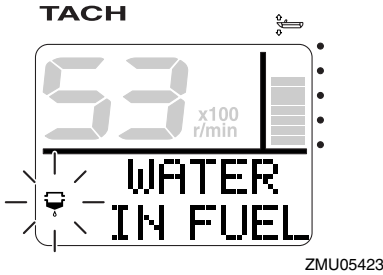
TÄRKEÄÄ:

- Älä jatka moottorin käyttämistä, jos ylikuumentumisen varoitusvalo vilkkuu. Tämä voi aiheuttaa moottorin vaurioitumisen vakavasti.
- Älä jatka moottorin käyttämistä, jos varoituslaite aktivoituu. Jos vian paikantaminen ja korjaaminen ei onnistu, ota yhteyttä valtuutettuun Yamaha-liikkeeseen.

Vedenerottimen varoitus

Tämä varoitusvalo vilkkuu, kun vedenerottimeen (polttoainesuodattimeen) on kertynyt vettä ajon aikana. Pysäytä tässä tapauksessa moottori välittömästi ja tyhjennä vesi polttoainesuodattimesta noudattamalla tämän oppaan sivulla 78 olevia ohjeita. Palaa pian satamaan ja ota heti yhteyttä Yamaha-liikkeeseen.

Tärkeimmät osat



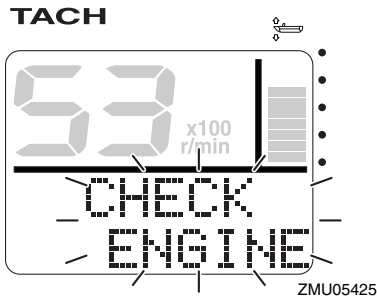
LCM00910

TÄRKEÄÄ:

Polttoaineeseen sekoittunut vesi voi vaurioittaa moottoria.

Moottorivian varoitus

Tämä merkivalo vilkkuu, kun moottorissa havaitaan toimintahäiriötä ajon aikana. Palaa pian satamaan ja ota heti yhteyttä Yamaha-liikkeeseen.



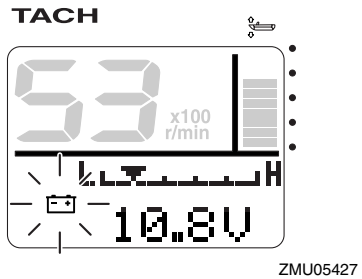
LCM00920

TÄRKEÄÄ:

Tässä tapauksessa moottori ei toimi oikein. Ota välittömästi yhteyttä Yamaha-liikkeeseen.

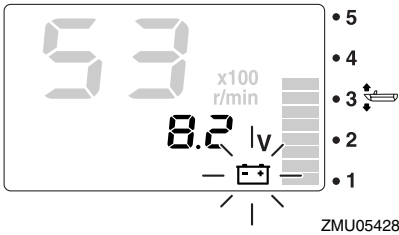
Alhaisen akkujännitteen varoitus

Kun akkujännite laskee, alhaisen akkujännitteen varoitusvalo ja akkujännitelukema alkavat vilkkua. Jos alhaisen akkujännitteen varoituslaite aktivoituu, palaa pian satamaan. Lisätietoja akun lataamisesta saat valtuutetuista Yamaha-liikkeistä.



Tärkeimmät osat

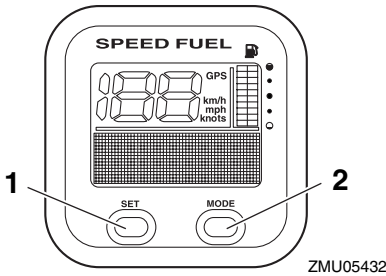
TACH



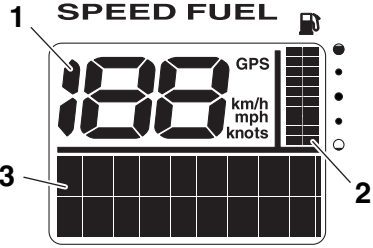
LMU31610

Nopeus- ja polttoainemittariyksikkö

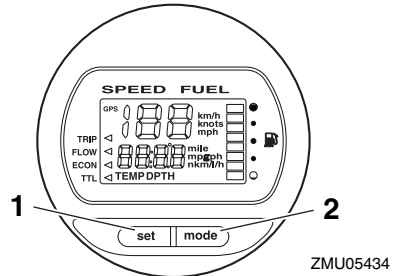
Tämä yksikkö ilmaisee veneen nopeuden, ja lisäksi siinä on polttoainemittari, polttoaineen kokonaiskulutuksen näyttö, polttoainetaloudellisuuden näyttö, polttoainevirtauksen näyttö ja järjestelmäjännitteen näyttö. Jos yksikköön on kytketty lisäantureita, käytettävissä on trippimittarinäyttö, veden pintalämpötilan näyttö, syvyyssnäyttö ja kello. Saat tietoja lisäantureista valtuutetuista Yamahaliikkeistä. Nopeus- ja polttoainemittariyksikkö on saatavana pyöreä ja nelikulmainen tyyppi.



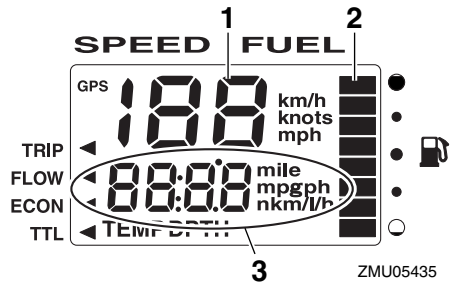
1. Set-painike
2. Mode-painike



1. Nopeusmittari
2. Polttoainemittari
3. Monitoiminäyttö



1. Set-painike
2. Mode-painike



1. Nopeusmittari
2. Polttoainemittari
3. Monitoiminäyttö

Tärkeimmät osat

HUOMAA: _____

Kun virta kytketään päälle virtalukosta, kaikki näytöt tulevat näkyviin. Muutaman sekunnin kuluttua mittari siirtyy normaaliin toimintalaansa.

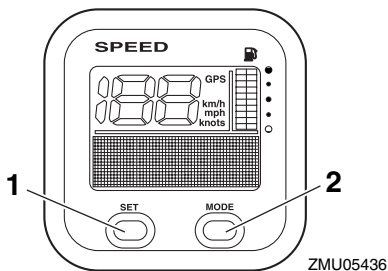
HUOMAA: _____

Nopeus- ja polttoainemittariyksikkö näyttää erilaisia tietoja "set" (asetta)- ja "mode" (tila) -painikkeilla tehdyn asetuksen mukaisesti. Lisätietoja on toimitukseen sisältyvässä käyttöoppaassa.

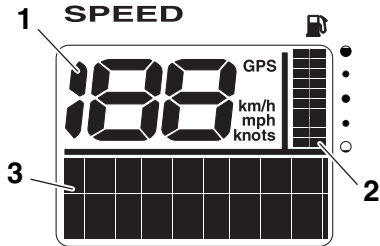
LMU31620

Nopeusmittariyksikkö

Tämä yksikkö ilmaisee veneen nopeuden, ja lisäksi siinä on polttoainemittari ja järjestelmäjännitteen näyttö. Jos yksikköön on kytketty lisäantureita, käytettävissä on trippimittarin näyttö, veden pintalämpötilan näyttö, syvyysnäyttö ja kello. Saat tietoja lisäantureista valtuutetuista Yamaha-liikkeistä.



1. Set-painike
2. Mode-painike



ZMU05437

1. Nopeusmittari
2. Polttoainemittari
3. Monitoiminäyttö

HUOMAA: _____

Kun virta kytketään päälle virtalukosta, kaikki näytöt tulevat näkyviin. Muutaman sekunnin kuluttua mittari siirtyy normaaliin toimintalaansa.

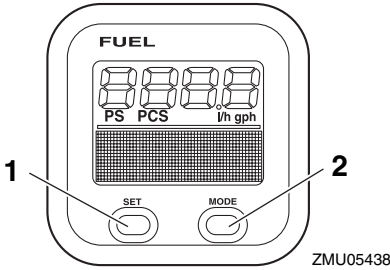
HUOMAA: _____

Nopeusmittariyksikkö näyttää erilaisia tietoja "set" (asetta)- ja "mode" (tila) -painikkeilla tehdyn asetuksen mukaisesti. Lisäksi nopeusmittarin mittayksiköksi voidaan valita km/h, mph tai solmut. Lisätietoja on toimitukseen sisältyvässä käyttöoppaassa.

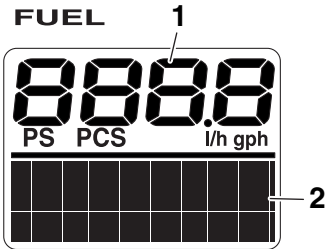
LMU31630

Polttoaineen hallintamittari

Tässä yksikössä on polttoainevirtauksen näyttö, kokonaiskulutuksen näyttö, polttoainetaloudellisuuden näyttö ja jäljellä olevan polttoaineen näyttö.



1. Set-painike
2. Mode-painike



1. Polttoainevirtausmittari
2. Monitoiminäyttö

HUOMAA:

Kun virta kytketään päälle virtalukosta, kaikki näytöt tulevat näkyviin. Muutaman sekunnin kuluttua mittari siirtyy normaaliin toimintatilaansa.

HUOMAA:

Polttoaineen hallintamittari näyttää erilaisia tietoja, kun käyttäjä käyttää "set" (asetta)- ja "mode" (tila) -painikkeita. Lisätietoja on toimitukseen sisältyvässä käyttöoppaassa.

LMU26801

Varoitusjärjestelmä

LCM00090

TÄRKEÄÄ:

Älä jatka moottorin käyttämistä, jos varoituslaite aktivoituu. Jos vian paikantaminen ja korjaaminen ei onnistu, ota yhteyttä Yamaha-jälleenmyyjään.

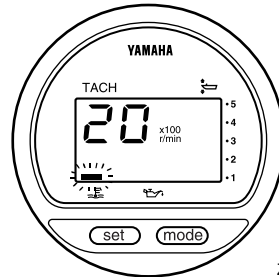
LMU26825

Ylikuumentumisvaroitin

Tässä moottorissa on ylikuumentumisvaroitin. Jos moottorin lämpötila nousee liian suureksi, varoitin aktivoituu.

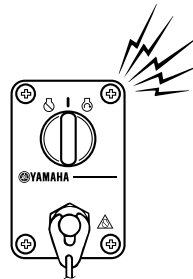
Varoitimen aktivoituminen

- Moottorin käyntinopeus pienennetään automaattisesti noin arvoon 2000 r/min.
- Jos perämoottorissa on ylikuumentumisen varoitusvalo, se syttyy tai vilkkuu.



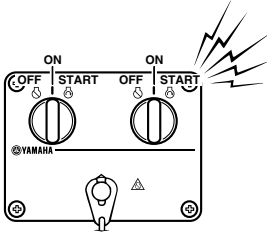
ZMU01757

- Summeri antaa äänimerkin.

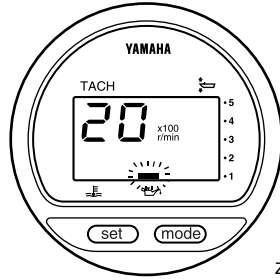


ZMU04583

Tärkeimmät osat



ZMU04584



ZMU01828

Jos varoitusjärjestelmä aktivoituu, pysäytä moottori ja tarkista, onko jäähdytysveden ottoaukko tukossa.

- Summeri antaa äänimerkin.

HUOMAA:

Käytettäessä kahta moottoria:

Jos toisen moottorin ylikuumentumisen varoitusjärjestelmä aktivoituu, moottorin käyntinopeutta pienennetään ja sumneri antaa äänimerkin. Tämä johtaa siihen, että toisen moottorin käyntinopeutta pienennetään ja että sumneri antaa äänimerkin. Voit kytkeä varoituksen pois päältä siitä moottorista, joka ei ole ylikuumentunut, kytkemällä ylikuumentuneen moottorin virtalukon pois päältä.

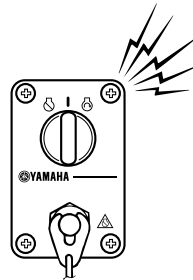
LMU26856

Alhaisen öljynpaineen varoitus

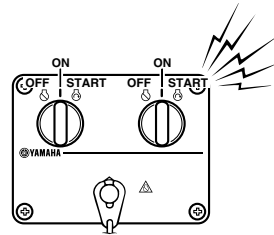
Jos öljynpaine laskee liian pieneksi, varoitin aktivoituu.

Varoittimen aktivoituminen

- Moottorin käyntinopeus pienennetään automaattisesti noin arvoon 2000 r/min.
- Alhaisen öljynpaineen varoitusvalo syttyy tai vilkkuu.



ZMU04583



ZMU04584

Jos varoitusjärjestelmä aktivoituu, pysäytä moottori heti, kun sen pysäyttäminen on turvallista. Tarkista öljymäärä ja lisää tarvittaessa öljyä. Jos öljymäärä on oikea eikä varoitus kytkeydy pois päältä, ota yhteyttä valtuutettuun Yamaha-liikkeeseen.

LCM00101

TÄRKEÄÄ:

Älä jatka moottorin käyttämistä, jos alhaisen öljynpaineen varoitusvalo palaa. Tämä voi aiheuttaa moottorin vaurioitumisen vakavasti.

LMU26902

Asennus

Tämän kohdan tiedot on tarkoitettu ainoastaan viitetiedoiksi. Jokaiselle veneen ja perämoottorinyhdistelmälle on mahdollista antaa täydellisiä ohjeita. Oikea asennus riippuu osittain asentajan ammattitaidosta ja tietyistä veneen ja perämoottorin yhdistelmästä.

LWM01590

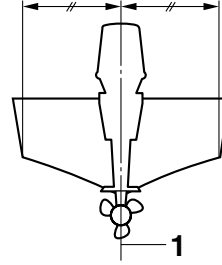
VAROITUS

- Liian tehokkaan moottorin käyttäminen voi tehdä veneestä erittäin epävakaan. Älä asenna veneeseen sen CE-kilven enimmäistehomerkintää tehokkaampaa perämoottoria. Jos veneessä ei ole CE-kilpeä, kysy lisätietoja veneen valmistajalta.
- Perämoottorin virheellinen asennus voi aiheuttaa vaaratilanteita, kuten huonon käsiteltävyyden, hallinnan menettämisen tai tulipalovaaran. Jos perämoottori asennetaan pysyvästi veneeseen, moottorin kiinnittäminen on annettava myyjän tai muun kokeneen ammattilaisen tehtäväksi.

LMU33480

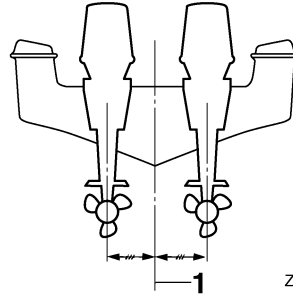
Perämoottorin asentaminen

Perämoottori pitää asentaa niin, että vene on hyvin tasapainossa. Muutoin veneen ohjaaminen voi olla hankalaa. Yhdellä moottorilla varustetuissa veneissä perämoottori pitää asentaa veneen keskiliinjalle (köliliinjalle). Kahdella moottorilla varustetuissa veneissä perämoottorit pitää asentaa yhtä pitkän matkan päähän keskiliinjasta. Lisätietoja oikeasta asennuskohdasta saat Yamaha-liikkeestä tai veneen valmistajalta.



ZMU01760

1. Keskiviiva (köliliinja)



ZMU05141

1. Keskiviiva (köliliinja)

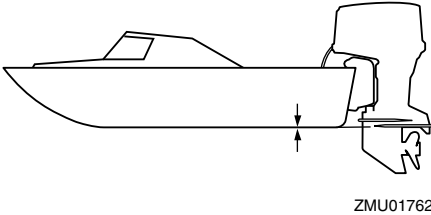
LMU26931

Asennuskorkeus (veneen pohja)

Perämoottorin asennuskorkeus vaikuttaa sen hyötysuhteeseen ja luotettavuuteen. Jos se asennetaan liian korkealle, potkurissa voi esiintyä kavitointia, mikä heikentää työntövoimaa potkurin luistamisen takia. Lisäksi jäähdytysjärjestelmän vedenottoaukkoihin ei ehkä tule riittävästi vettä, mikä voi aiheuttaa moottorin ylikuumentumista. Jos perämoottori asennetaan liian alas, veden vastus kasvaa, mikä heikentää moottorin hyötysuhdetta ja suorituskykyä.

Yleensä perämoottori pitää asentaa niin, että antikavitointilevy on veneen pohjan tasossa. Veneen ja moottorin yhdistelmä sekä käyttötarkoitus vaikuttavat perämoottorin ihanteelliseen asennuskorkeuteen. Eri asennuskorkeuksien kokeileminen voi auttaa

löytämään ihanteellisen asennuskorkeuden. Lisätietoja oikeasta asennuskorkeudesta saat Yamaha-liikkeestä tai veneen valmistajalta.



LCM01630

TÄRKEÄÄ:

- Tarkista veneen kelluvuus lepotilassa enimmäiskuormitettuna. Tarkista, että pysyvä vedenpinta on pakokotelossa riittävän alhaalla, jotta vettä ei pääse moottoriosaan silloin, kun aallot keinuttavat venettä sen ollessa paikallaan.
- Jos moottorin korkeus on väärä tai jos läsnä on veden vapaata kulkua rajoittavia esteitä (kuten veneen rungon ulkonemia, perälaudan tikkaita tai kaikuluotaimen antureita), ajamisen aikana voi esiintyä ilmakuplien aiheuttamaa kavitointia. Jos ilmakuplien aiheuttama kavitointi on jatkuvaa, moottoriin voi päästä moottorikopan imuilma-aukon kautta niin paljon vettä, että moottori voi vaurioitua vakavasti. Poista ilmakuplien aiheuttaman kavitoinnin syy.

LMU30173

Moottorin sisäänajo

Uusi moottori tarvitsee sisäänajoa, jotta liikkuvien osien toisiaan vasten olevat pinnat kuluisivat tasaisesti. Oikein suoritettu sisäänajo varmistaa moottorin hyvän suorituskyvyn ja pitkän käyttöiän.

LCM00800

TÄRKEÄÄ:

Jos sisäänajo-ohjeita ei noudateta, moottorin käyttöikä voi lyhentyä tai moottoriin voi tulla vakavia vaurioita.

LMU27083

Nelitahtimallien toimintaohje

Uusi moottori tarvitsee kymmenen tunnin sisäänajon, jotta liikkuvien osien toisiaan vasten olevat pinnat kuluisivat tasaisesti. Oikein suoritettu sisäänajo varmistaa moottorin hyvän suorituskyvyn ja pitkän käyttöiän.

HUOMAA:

Jos sisäänajo-ohjeita ei noudateta, moottorin käyttöikä voi lyhentyä tai moottoriin voi tulla vakavia vaurioita. Käytä moottoria kuormitettuna vedessä (vaihte päällä ja potkuri asennettuna) alla olevia ohjeita noudattaen. Vältä kymmenen ensimmäisen käyttötunnin aikana pitkäaikaista käyttöä tyhjäkäynnillä, suurta aallokkoa ja ruuhkaisia alueita.

1. Ensimmäinen käyttötunti:
Käytä moottoria vaihtelevilla nopeuksilla ja enintään nopeudella 2000 r/min tai noin puolella kaasulla.
2. Toinen käyttötunti:
Lisää moottorin käyntinopeutta sen verran, että vene nousee liukuun (älä kuitenkaan käytä täyttä kaasua). Pienennä sitten kaasua sen verran, että vene pysyy liu'uussa.
3. Jäljellä oleva kahdeksan tunnin jakso:
Käytä moottori millä tahansa käyntinopeudella. Älä kuitenkaan käytä moottoria täydellä kaasulla kauemmin kuin 5 minuuttia kerrallaan.
4. Ensimmäisen 10 tunnin jakson jälkeen:
Käytä moottoria normaalisti.

Käyttö

LMU27104

Käyttöä edeltävät tarkistukset

LWM00081



Jos havaitset käyttöä edeltävässä tarkastuksessa osia, jotka eivät toimi kunnolla, huolehdi niiden tarkistamisesta ja korjaamisesta ennen perämoottorin käyttöä. Muutoin voi tapahtua onnettomuus.

LCM00120

TÄRKEÄÄ:

Älä käynnistä moottoria, jos se ei ole vedessä. Tämä voi aiheuttaa ylikuumenemisen ja moottorin vakavan vaurioitumisen.

LMU31801

Polttoaine

- Tarkista, että mukanasi on riittävästi polttoainetta suunnittelemaasi matkaa varten.
- Varmista, että moottorissa ei ole polttoainevuotoja tai polttoainehöyryjä.
- Tarkista, että polttoaineletkun liitokset ovat tiukkoja.
- Tarkista, onko veden erottimen varoituslaitteella varustetussa polttoainesuodattimessa vettä. Siirrä kauko-ohjausvipu vapaasentoon ja kierrä virtalukko asentoon "ON"(päällä). Jos summeri antaa äänimerkin ja veden erottimen varoitusvalo vilkkuu, ota välittömästi yhteyttä Yamaha-liikkeeseen.

LMU31710

Hallintalaitteet

- Tarkista ennen moottorin käynnistämistä, että kaasua, vaihteita ja ohjausta toimivat normaalisti.
- Hallintalaitteiden tulee toimia sulavasti, ilman takertelua ja ilman epätavallisen suurta vällystä.
- Tarkista, että kaikki liitokset ovat tiukkoja ja ehjiä.

LMU31721

Pysäytyskytkimet

- Tarkista, että moottori pysähtyy, kun virtalukko kierretään "OFF" (pois päältä) -asentoon.
- Tarkista, että moottori pysähtyy, kun lukkolevy irrotetaan moottorin pysäytyskytkimestä.
- Tarkista, että moottoria ei voi käynnistää lukkolevyn ollessa irti moottorin pysäytyskytkimestä.

LMU27150

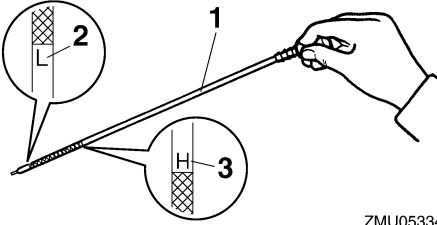
Moottori

- Tarkista moottori ja moottorin kiinnitys.
- Tarkista, että kaikki kiinnikkeet ovat tiukkoja ja ehjiä.
- Tarkista, että potkuri on ehjä.
- Tarkista, että akku on hyvässä kunnossa ja että akun kytkennät ovat tiukkoja.

LMU31341

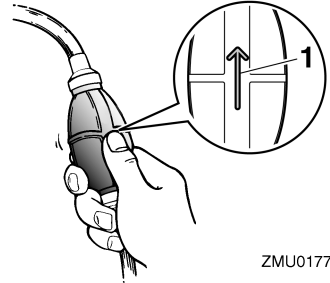
Moottoriöljyn määrän tarkistaminen

1. Aseta perämoottori pystyasentoon (ei kiipattuun asentoon).
2. Poista öljymäärän mittatikku ja pyyhi se puhtaaksi.
3. Aseta mittatikku paikalleen kiertämällä se pohjaan asti ja poista se uudestaan.
4. Tarkista moottoriöljyn määrä mittatikulla. Öljynpinnan tason on oltava mittatikuksen ylämerkin "H" ja alamerkin "L" välissä. Lisää öljyä, jos taso on alamerkin "L" alapuolella, tai tyhjennä öljyä, jos taso on ylämerkin "H" yläpuolella.



ZMU05334

1. Öljymäärän mittatikku
2. Pinnan tason alamerkki "L"
3. Pinnan tason ylämerkki "H"



ZMU01770

1. Nuoli

LMU27491

Moottorin käynnistäminen

LWM01600

VAROITUS

Varmista ennen moottorin käynnistämistä, että vene on kiinnitetty kunnolla ja että ohjaus toimii esteettä. Varmista, että vedessä veneen lähellä ei ole uimareita.

LMU30021

Polttoaineen lisääminen

LWM00060

VAROITUS

Bensiini ja bensiinihöyryt ovat erittäin syttyviä ja räjähtäviä. Huolehdi siitä, että lähistöllä ei ole kipinöitä, palavia savukkeita, avotulta tai muita syttymislähteitä.

1. Irrota polttoainesäiliön tulppa.
2. Täytä polttoainesäiliö varovasti.
3. Sulje tulppa huolellisesti polttoainesäiliön täyttämisen jälkeen. Pyyhi kaikki roiskunut polttoaine.

LMU27450

Perämoottorin käyttäminen

LMU31811

Polttoaineensyötön esitäyttöjärjestelmä

1. Jos veneessä on polttoaineletkun liitos tai polttoainehana, kytke polttoaineletku liitokseen tai avaa polttoainehana.
2. Purista praimeripumpua niin, että sen nuolimerkki osoittaa ylöspäin, kunnes tunnet praimeripumpun jäykistyvän.

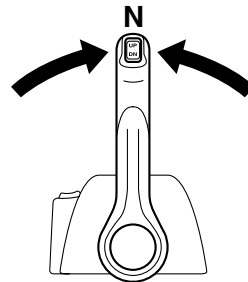
LMU27625

Sähkökäynnistyksellä ja kauko-ohjauslaitteistolla varustetut mallit

1. Aseta kauko-ohjausvipu "N" (vapaa) -asentoon.

HUOMAA:

Vaihte päällä käynnistyksen estolaite estää moottorin käynnistämisen, jos vaihte ei ole vapaalla.



ZMU04588

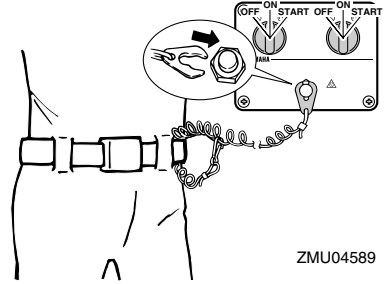
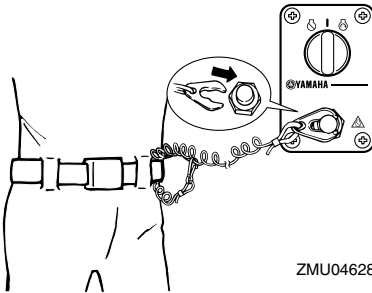
Käyttö

2. Kiinnitä moottorin turvakytkimen naru huolellisesti vaatteisiisi, käteesi tai jalkaasi. Kiinnitä sitten narun toinen pää moottorin turvakytkimeen.

LWM00121

VAROITUS

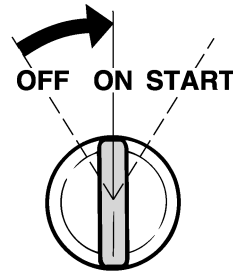
- Pidä käytön aikana moottorin turvakytkimen naru huolellisesti kiinnitettynä vaatteisiisi, käteesi tai jalkaasi.
- Älä kiinnitä turvakytkimen narua vaatteisiin, jotka voivat repeytyä. Älä pujota turvakytkimen narua paikkoihin, joissa se voi juuttua kiinni ja estää turvakytkimen toiminnan.
- Ole varovainen, ettet vedä turvakytkimen narusta normaalin käytön aikana. Moottorin pysähtyminen heikentää huomattavasti veneen ohjattavuutta. Lisäksi moottorin pysähtyessä veneen nopeus voi hidastua äkillisesti. Tässä tapauksessa veneessä olevat matkustajat ja esineet voivat jatkaa matkaansa eteenpäin.



3. Kierrä virta-avain "ON" (päällä) asentoon.

HUOMAA:

Käytettäessä kahta moottoria: Kun virta kytetään päälle virtalukosta, summeri antaa muutama sekunnin pituisen äänimerkin ja hiljenee automaattisesti. Summeri antaa äänimerkin myös silloin, jos jompikumpi moottoreista sammuu.



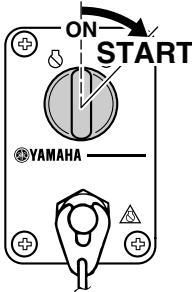
4. Kierrä virta-avain "START" (käynnistys) -asentoon ja pidä sitä tässä asennossa enintään 5 sekunnin ajan.
5. Kun moottori käynnistyy, vapauta virta-avain välittömästi ja anna sen palautua "ON" (päällä) -asentoon.

LCM00191

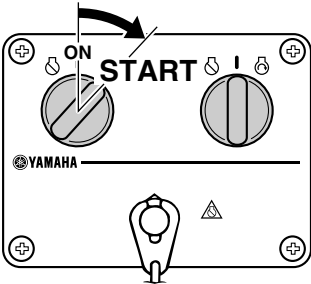
TÄRKEÄÄ:

- Älä koskaan kierrä pääkytkintä "START" (käynnistys) -asentoon moottorin ollessa käynnissä.

- Älä käytä käynnistysmoottoria kauemmin kuin 5 sekuntia kerrallaan. Jos käynnistysmoottoria käytetään jatkuvasti yli 5 sekunnin ajan, akun varaus purkautuu nopeasti, minkä jälkeen moottorin käynnistäminen ei onnistu. Käynnistysmoottori voi myös vahingoitua, jos sitä käytetään kerrallaan liian kauan. Jos moottori ei käynnisty 5 sekunnin kuluessa, palauta pääkytkin "ON" (päällä) -asentoon, odota 10 sekuntia ja yritä uudestaan.



ZMU04596



ZMU04590

LMU27670

Moottorin lämmittäminen

LMU30033

Sähkökäynnistyksellä varustetut mallit

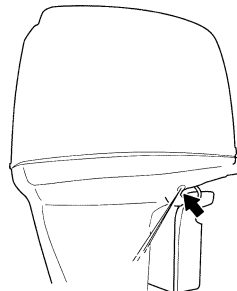
1. Anna moottorin lämmetä joutokäynnillä 3 minuutin ajan käynnistämisen jälkeen. Jos lämmitys laiminlyödään, moottorin käyttöikä lyhenee.

2. Varmista, että matalan öljynpaineen varoitusvalo sammuu kokonaan moottorin käynnistämisen jälkeen.
3. Tarkista, että jäähdytysveden tarkistusreiästä tulee tasainen virtaus vettä.

LCM01343

TÄRKEÄÄ:

- Jos matalan öljynpaineen varoitusvalo vilkkuu moottorin käynnistyttyä, pysäytä moottori. Muutoin moottori voi vaurioitua vakavasti. Tarkista öljymäärä ja lisää tarvittaessa öljyä. Ota yhteyttä valtuutettuun Yamaha-liikkeeseen, jos alhaisen öljynpaineen varoituksen syytä ei löydy.
- Veden jatkuva virtaus tarkistusreiästä ilmaisee, että vesipumppu pumpkaa vettä jäähdytyskanaviin. Jos tarkistusreiästä ei virtaa vettä koko ajan moottorin ollessa käynnissä, moottori voi ylikuumentua ja vahingoitua. Pysäytä tässä tapauksessa moottori ja tarkista, onko vaihteistokotelossa oleva jäähdytysveden ottoaukko tai jäähdytysveden tarkistusreiä tukossa. Jos vian paikantaminen ja korjaaminen ei onnistu, ota yhteyttä valtuutettuun Yamaha-liikkeeseen.
- Jos jäähdytyskanava on jäässä, voi kestää hetken, ennen kuin tarkistusreiästä alkaa virrata vettä.



ZMU05169

Käyttö

LMU31730

Vaihteen kytkeminen

LWM00180

VAROITUS

Varmista ennen vaihteen kytkemistä, että vedessä veneen lähellä ei ole uimareita tai esteitä.

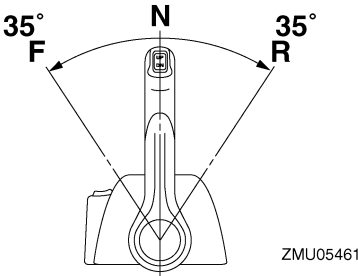
LCM01610

TÄRKEÄÄ:

Lämmitä moottori ennen vaihteen kytkemistä. Moottorin joutokäyntinopeus voi olla normaalia suurempi, ennen kuin moottori on lämmin. Suuri joutokäyntinopeus voi estää vaihteen kytkemisen vapaalle. Pysäytä tässä tapauksessa moottori, siirrä vaihde vapaalle, käynnistä moottori uudelleen ja anna sen lämmetä.

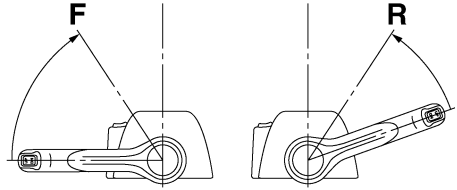
Vaihtaminen vapaalta

1. Vedä vapaa-asennon lukitsin ylös (jos on).
2. Siirrä kauko-ohjausvipua nopeasti ja selkeästi eteenpäin (eteenajovaihde) tai taaksepäin (peruutusvaihde) noin 35° (tässä asennossa voi tuntua lovi).



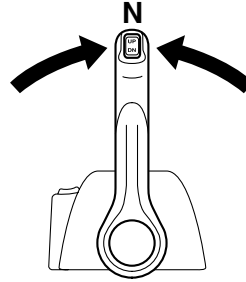
Vaihtaminen vaihteelta (eteenajo/peruutus) vapaalle

1. Sulje kaasutin niin, että moottorin käyntinopeus laskee joutokäyntinopeudeksi.



ZMU05463

2. Kun moottori käy joutokäyntinopeudella vaihteen ollessa kytkettynä, siirrä kauko-ohjausvipu nopeasti ja selkeästi vapaa-asentoon.



ZMU04588

LMU31742

Veneen pysäyttäminen

LWM01510

VAROITUS

- Älä käytä peruutusvaihdetta veneen hidastamiseen tai pysäyttämiseen, koska tämä voi aiheuttaa hallinnan menettämisen, putoamisen veneestä tai iskeytymisen ohjauspyörää tai veneen muita osia vasten. Tämä voi aiheuttaa vakavan vammautumisen vaaran. Lisäksi se voi vaurioittaa vaihdemekanismia.
- Älä vaihda vaihdetta peruutukselle ajettaessa liukunopeuksilla. Muussa tapauksessa seurauksena on hallinnan menetys, veneen täyttyminen vedellä tai veneen vaurioituminen.

Veneessä ei ole erillistä jarrutusjärjestelmää. Veden vastus pysäyttää se, kun kaasuvipu on palautettu joutokäyntiasentoon. Pysähtymismatka vaihtelee bruttopainon, vedenpinnan olojen ja tuulensuunnan mukaan.

LMU27820

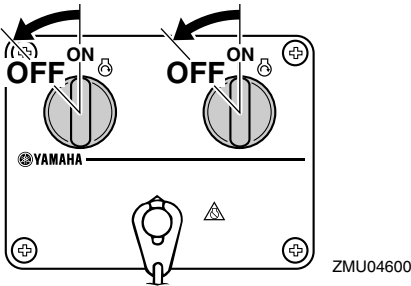
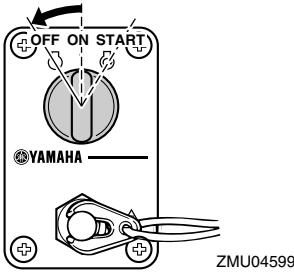
Moottorin pysäyttäminen

Anna moottorin jäähtyä muutaman minuutin ajan joutokäynnillä tai pienellä käyntinopeudella ennen sen pysäyttämistä. Moottorin pysäyttäminen heti suurella käyntinopeudella käyttämisen jälkeen ei ole suositeltavaa.

LMU31831

Toimintaohje

1. Kierrä virtalukko "OFF" (pois päältä) -asentoon.



2. Irrota avain, jos vene jätetään yksin.

HUOMAA:

Moottorin voi pysäyttää myös vetämällä turvakytkimen narusta ja irrottamalla lukkolevyn moottorin pysäytyskytkimestä ja kääntämällä tämän jälkeen virtalukon "OFF" (pois päältä) -asentoon.

LMU27861

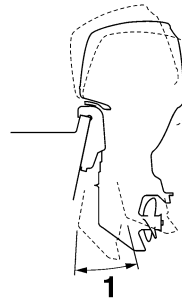
Perämoottorin trimmaaminen

Perämoottorin trimmikulmaa säätämällä voidaan muuttaa veneen keulan asentoa ajon aikana. Oikean trimmikulman käyttäminen parantaa suorituskykyä ja polttoainetaloudellisuutta sekä vähentää moottoriin kohdistuvaa rasitusta. Oikea trimmikulma-asetus vaihtelee käytettävän veneen, moottorin ja potkurin mukaan. Oikeaan trimmiasetukseen vaikuttavat myös veneen kuorma, merenkäynti ja moottorin käyntinopeus.

LWM00740

VAROITUS

Jos trimmikulma on liian suuri tai pieni käyttöoloihin nähden, vene voi muuttua epävakaaksi ja sitä voi olla hankala ohjata. Tämä vähentää onnettomuuden mahdollisuutta. Jos vene alkaa tuntua epävakaalta tai sen ohjaaminen on hankalaa, pienennä nopeutta ja/tai säädä trimmikulmaa.



ZMU05170

1. Trimmin käyttökulma

Käyttö

LMU27883

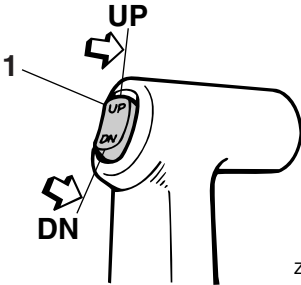
Trimmikulman säätäminen (sähkökipi ja -trimmi)

LWM00752

VAROITUS

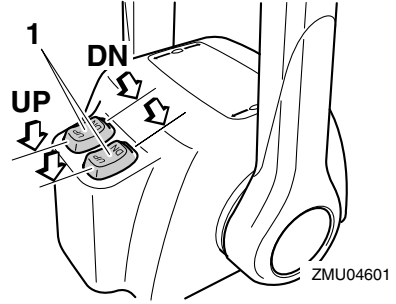
- Varmista perämootorin trimmikulmaa säätäessäsi, että perämootorin lähellä ei ole muita ihmisiä. Moottorin kippaamisen ja trimmaamisen aikana moottorin ja kiinnityskorvan väliin jäävät ruumiinosat voivat murskautua.
- Ole varovainen kokeillessasi trimmiasetusta ensimmäistä kertaa. Lisää nopeutta vähitellen ja tarkkaile, esiintyykö veneessä merkkejä epävakaudesta tai ohjausongelmista. Virheellinen trimmikulma voi aiheuttaa veneen hallinnan menettämisen.
- Käytä alakopassa olevaa sähkötrimmi- ja kippikytkintä (ei kaikissa malleissa) vain silloin, kun vene ei liiku ja moottori ei ole käynnissä. Älä säädä trimmikulmaa tällä kytkimellä veneen liikkuessa.

Säädä perämootorin trimmikulmaa sähkötrimmi- ja kippikytkimen avulla.



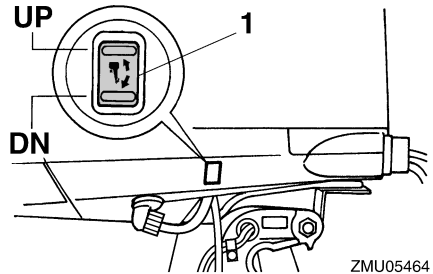
ZMU04193

1. Sähkötrimmi- ja kippikytkin



ZMU04601

1. Sähkötrimmi- ja kippikytkin



ZMU05464

1. Sähkötrimmi- ja kippikytkin

Voit nostaa veneen keulaa painamalla kytkintä "UP" (ylös).

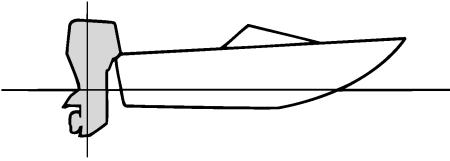
Voit laskea veneen keulaa painamalla kytkintä "DN" (alas).

Etsi eri trimmikulmia kokeilemalla asetus, joka sopii parhaiten veneelle ja vastaa parhaiten käyttöoloja.

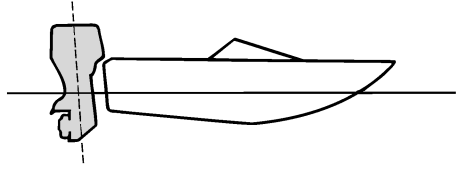
LMU27911

Veneen trimmikulman säätäminen

Kun vene on liu'ussa, keula ylhäällä -asento pienentää vastusta sekä lisää vakautta ja tehokkuutta. Veneen asento on tämä silloin, kun köllinija on 3 - 5 asteen kulmassa vaakatasoon nähden. Kun keulaa nostetaan ylöspäin, veneellä voi olla taipumusta ohjautua enemmän jompaankumpaan suuntaan. Korjaa puoltaminen ohjauksella. Puoltamista voidaan vähentää myös trimmievää säätämällä. Kun keula on alhaalla, paikallaan seisova vene on helpompi kiihdyttää liukuun.



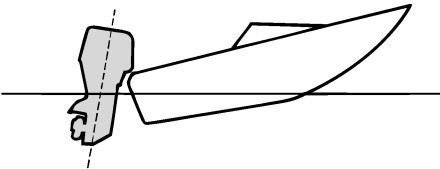
ZMU01784



ZMU01786

Keula ylhäällä

Jos moottori on trimmattu liian ylös, veneen keula nousee liian korkealle. Suorituskyky ja taloudellisuus ovat huonoja, koska veneen runko puskee vettä ja ilmanvastus on normaalia suurempi. Jos moottori trimmataan aivan liian ylös, potkuriin pääsee ilmaa. Tämä heikentää suorituskykyä entisestään ja veneen kulku on "loikkivaa". Tämä voi johtaa kuljettajan tai matkustajien putoamiseen veteen.



ZMU01785

Keula alhaalla

Jos moottori on trimmattu liian alas keula "kyntää" vedessä. Tämä heikentää polttoainetaloudellisuutta ja vaikeuttaa nopeuden lisäämistä. Jos moottori on trimmattu erittäin alas, vene lisäksi muuttuu epävakaa suurella nopeudella ajettaessa. Tällöin keulan aiheuttama vastus on erittäin suuri, mikä lisää "keulaohjautumisen" vaaraa ja vaikeuttaa veneen hallitsemista.

HUOMAA:

Veneen tyyppin mukaan perämoottorin trimmikulmalla voi olla vain vähän vaikutusta veneen asentoon sen ollessa liikkeessä.

LMU27943

Kippaaminen ylös ja alas

Jos moottoria ei aiota käyttää aivan heti tai jos vene kiinnitetään matalaan veteen, perämoottori on kipattava yläasentoon, jotta potkuri ja vaihteistokotelo eivät pääsisi osumaan esteisiin ja vahingoittumaan. Lisäksi kippaaminen ylös suojaa moottoria suolaveden aiheuttamalta korroosiolta.

LWM01541

VAROITUS

Varmista kiptatessasi perämoottoria ylös ja alas, että perämoottorin lähellä ei ole muita ihmisiä. Moottorin kippaamisen ja trimmaamisen aikana moottorin ja kiinnityskorvan väliin jäävät ruumiinosat voivat murskautua.

LCM00991

TÄRKEÄÄ:

- Noudata tämän luvun kohdassa Moottorin pysäyttäminen annettuja ohjeita, ennen kuin kippaat perämoottorin. Älä koskaan kippaa perämoottoria moottorin ollessa käynnissä. Tämä voi aiheuttaa ylikuumentumisen ja vakavia vaurioita.

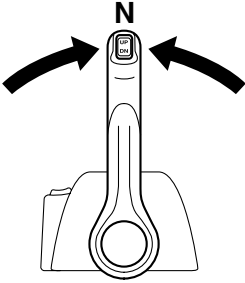
Käyttö

- Voit estää jäähdytyskanavien jääty-
sen ilman lämpötilan ollessa 5 °C tai vä-
hemmän kippaamalla moottorin ylös
sen jälkeen, kun se on ollut pysäytettynä
vähintään 30 sekunnin ajan.

LMU32722

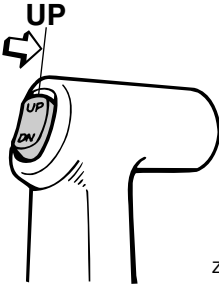
Moottorin kippaaminen ylös (sähkörimmi- ja kippimallit)

1. Aseta kauko-ohjausvipu vapaa-asen-
toon.

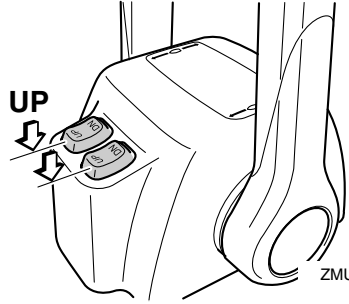


ZMU04588

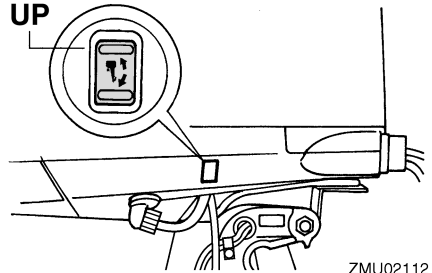
2. Paina sähkörimmi- ja kippikytkintä "UP"
(ylös) -asentoon, kunnes perämoottori on
kipputunut kokonaan ylös.



ZMU04194

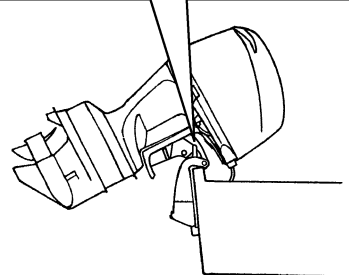
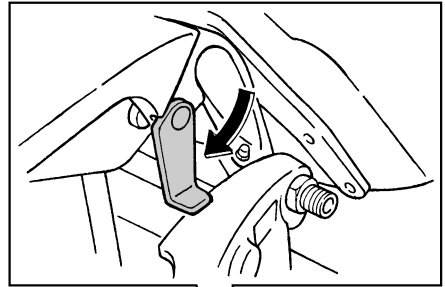


ZMU04602



ZMU02112

3. Tue moottori vetämällä kippauksen kan-
natinvipua itseäsi kohti.



ZMU05352

LWM00261

VAROITUS

Varmista moottorin kippaamisen jälkeen, että olet tukenut sen kippauksen kannatinpupin tai kannatinvivun avulla. Muutoin perämoottori voi pudota yhtäkkiä alas, jos sähkötrimmi- ja kippiyksikön tai sähkökippiyksikön paine katoaa.

LCM01640

TÄRKEÄÄ:

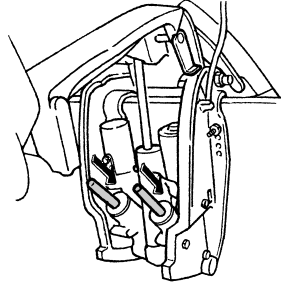
Älä käytä kippauksen kannatinvipua tai -nuppia veneen trailerikuljetuksen aikana. Tärinä voi irrottaa kippauksen kannattimen ja perämoottori voi pudota ala-asentoon. Jos moottoria ei voi pitää trailerikuljetuksen aikana normaalissa käyttöasennossa, tue se yläasentoon tarkoitukseen soveltuvalla lisätuella. Lisätietoja on sivulla 51.

4. Trimmitangoilla varustetut mallit: Kun perämoottori on kippauksen kannatinvivun varassa, vedä trimmitangot sisään painamalla sähkötrimmi- ja kippikytkintä "DN" (alas) -asentoon.

LCM00250

TÄRKEÄÄ:

Muista vetää trimmitangot kokonaan sisään kiinnittäessäsi veneen laituriiin. Tämä suojaa tankoja pintoihin kiinnittyviltä eliöiltä ja syöpymiseltä, jotka voivat vaurioittaa sähkötrimmi- ja kippimekanismia.

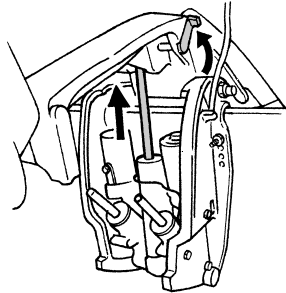


ZMU01884

LMU33120

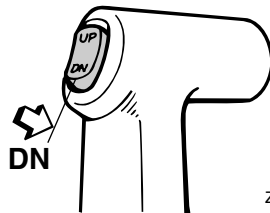
Moottorin kippaaminen alas (sähkötrimmi- ja kippimallit)

1. Paina sähkötrimmi- ja kippikytkintä "UP" (ylös) -suuntaan, kunnes perämoottori on kippitangon varassa ja kippauksen kannatinvipu vapautuu.
2. Vapauta kippauksen kannatinvipu.

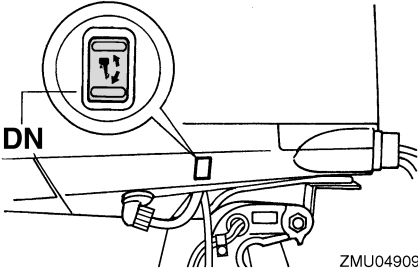
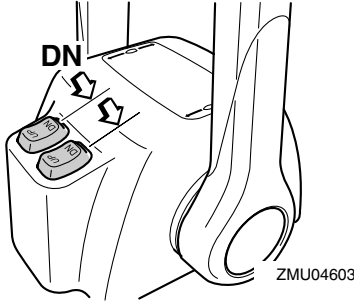


ZMU01885

3. Paina sähkötrimmi- ja kippikytkintä "DN" (alas) -suuntaan, kunnes perämoottori on laskeutunut haluamaasi asentoon.



ZMU04196



LMU28060

Ajaminen matalassa vedessä

Perämoottorin voi kipata osittain ylös ajattaessa matalassa vedessä.

LMU32870

Sähkötrimmi- ja kippimallit

Perämoottorin voi kipata osittain ylös ajattaessa matalassa vedessä.

LWM00660

VAROITUS

- Siirrä vaihdevipu vapaa-asentoon, ennen kuin säädät moottoria matalan veden ajoa varten.
- Palauta perämoottori normaaliin asentoonsa heti, kun vene on jälleen syvämmässä vedessä.

LCM01490

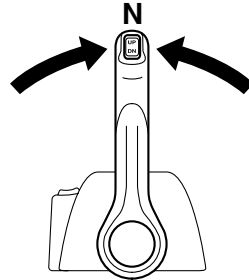
TÄRKEÄÄ:

- Jos käyntinopeutta kasvatetaan äkisti perämoottorin ollessa osittain kippautuna, sähkötrimmi- ja kippiyksikkö voi vahingoittua.
- Älä kippaa perämoottoria niin ylös, että vaihteistoyksikössä oleva jäähdytysveden ottoaukko on vedenpinnan yläpuolella ajattaessa matalassa vedessä. Muussa tapauksessa moottori voi ylikuumentua ja vaurioitua vakavasti.

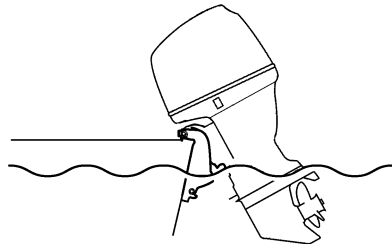
LMU32920

Toimintaohje sähkötrimmi- ja kippimalleissa

1. Aseta kauko-ohjausvipu vapaa-asentoon.



2. Kippaa perämoottoria hieman ylös haluaasi asentoon käyttämällä sähkötrimmi- ja kippikytkintä.



3. Voit palauttaa perämoottorin normaaliin käyttöasentoon painamalla sähkötrimmi- ja kippikytkintä ja kippaamalla perämoottorin hitaasti alas.

LMU28193

Ajaminen muissa oloissa

Ajaminen suolavedessä

Kun perämoottoria on käytetty suolavedessä, huuhtelee jäähdytyskanavat makealla vedellä, jotta ne eivät tukkeutuisi. Huuhtelee myös perämoottorin ulkopuoli makealla vedellä. Jos mahdollista, huuhtelee myös moottoriosaa moottorikopan alapuolelta.

Ajaminen erittäin sameassa tai mutaisessa vedessä

Yamaha suosittelee lisävarusteena saatavan kromatun vesipumppusarjan (saatavana V4-moottoreihin ja suurempiin moottoreihin), jos perämoottoria käytetään erittäin sameassa tai mutaisessa vedessä.

Ajaminen happamassa vedessä

Joillakin alueilla vesi voi olla hyvin hapanta. Kun perämoottoria on käytetty tällaisessa vedessä, huuhtelee jäähdytyskanavat makealla vedellä syöpymisen estämiseksi. Huuhtelee myös perämoottorin ulkopuoli makealla vedellä.

Tekniset tiedot

HUOMAA:

“(AL)”-merkintä alla olevissa teknisissä tiedoissa edustaa numeroarvoa, kun asennettuna on alumiinipotkuri.

Vastaavasti “(SUS)”-merkintä edustaa arvoa, kun asennettuna on teräspotkuri, ja “(PL)”-merkintä edustaa arvoa, kun asennettuna on muovipotkuri.

HUOMAA:

“**” merkitsee, että on valittava moottoriöljy-kohdan kaaviossa mainittu moottoriöljy. Lisätietoja on sivulla 9.

Mitat:

- Kokonaispituus:
892 mm (35.1 in)
- Kokonaisleveys:
634 mm (25.0 in)
- Kokonaiskorkeus X:
1829 mm (72.0 in)
- Kokonaiskorkeus U:
F225BET 1956 mm (77.0 in)
- Perälaudan korkeus X:
643 mm (25.3 in)
- Perälaudan korkeus U:
F225BET 770 mm (30.3 in)
- Paino (SUS) X:
278.0 kg (613 lb)
- Paino (SUS) U:
F225BET 284.0 kg (626 lb)

Suorituskyky:

- Suurimman kaasun käyntinopeusalue:
5000–6000 r/min
- Enimmäisteho:
F200CET 147.1 kW/5500 r/min (200 hv/5500 r/min)
F225BET 165.5 kW/5500 r/min (225 hv/5500 r/min)
FL200CET 147.1 kW/5500 r/min (200 hv/5500 r/min)
FL225BET 165.5 kW/5500 r/min (225 hv/5500 r/min)

Joutokäyntinopeus (vaihte vapaalla):
650 ±50 r/min

Moottori:

- Tyyppi:
4-tahtinen V
- Sylinteritilavuus:
3352.0 cm³
- Halkaisija × isku:
94.0 × 80.5 mm (3.70 × 3.17 in)
- Sytytysjärjestelmä:
TCI
- Sytytystulppa (NGK):
LFR6A-11
- Sytytystulpan kärkiväli:
1.0–1.1 mm (0.039–0.043 in)
- Hallintajärjestelmä:
Kaukohallinta
- Käynnistysjärjestelmä:
Sähkökäyttöinen
- Käynnistyksen kaasutusjärjestelmä:
Elektroninen poltonesteensuihkutus
- Venttiilin välys (kylmä moottori), IMU-:
0.17–0.23 mm (0.0067–0.0091 in)
- Venttiilin välys (kylmä moottori), PAKO-:
0.31–0.37 mm (0.0122–0.0146 in)
- Pienin kylmäkäynnistysvirta (CCA/EN):
711.0 A
- Vähimmäisnimelliskapasiteetti (20HR/IEC):
100.0 Ah
- Laturin suurin teho:
46.0 A

Vetoyksikkö:

- Vaihekahvan asennot:
Ajo-vapaa-peruutus
- Välityssuhde:
2.00 (30/15)
- Trimmi- ja kippijärjestelmä:
Sähkökäyttöinen trimmaus ja kippaus
- Potkurimerkki:
F200CET T / M
F225BET T / M
FL200CET TL / ML
FL225BET TL / ML

Polttoaine ja öljy:

- Suosittelut polttoaine:
Lyijytön normaali bensiini
- Pienin oktaaniluku (RON):
90

Suosittelut moottoriöljy:

4-tahtiperämoottoriöljy

Suosittelut moottoriöljyryhmä 1*:

SAE 10W-30/10W-40/5W-30

API SE/SF/SG/SH/SJ/SL

Suosittelut moottoriöljyryhmä 2*:

SAE 15W-40/20W-40/20W-50

API SH/SJ/SL

Voitelu:

Märkäsamppu

Moottoriöljyn määrä (öljynsuodatinta lukuun ottamatta):

5.6 L (5.92 US qt) (4.93 Imp.qt)

Suosittelut vaihteistoöljy:

Hypoidivaihteistoöljy SAE#90

Vaihteistoöljyn määrä:

F200CET 1150.0 cm³ (38.88 US oz) (40.56 Imp.oz)

F225BET 1150.0 cm³ (38.88 US oz) (40.56 Imp.oz)

FL200CET 1000.0 cm³ (33.81 US oz) (35.27 Imp.oz)

FL225BET 1000.0 cm³ (33.81 US oz) (35.27 Imp.oz)

Tiukkausmomentti:

Sytytystulppa:

25.0 Nm (18.4 ft-lb) (2.55 kgf-m)

Potkurimutteri:

55.0 Nm (40.6 ft-lb) (5.61 kgf-m)

Moottorin öljyntyhjennystulppa:

28.0 Nm (20.7 ft-lb) (2.86 kgf-m)

Moottorin öljynsuodatin:

18.0 Nm (13.3 ft-lb) (1.84 kgf-m)

Käyntiääni- ja tärinätaso:

Äänenpainetaso käyttöpaikassa (ICOMIA 39/94 ja 40/94):

79.7 dB(A)

LMU31840

Perämoottorin kuljettaminen ja varastoiminen

LWM00700



VAROITUS

Älä koskaan liiku vaihteistoyksikön alla moottorin ollessa kipattuna ylös, vaikka moottori olisikin tuettu tukitangolla. Jos perämoottori putoaa vahingossa, seurauksena voi olla vakavia vammoja.

LCM00660

TÄRKEÄÄ:

Älä käytä kippauksen kannatinvipua tai -nuppia veneen trailerikuljetuksen aikana. Tärinä voi irrottaa kippauksen kannattimen ja perämoottori voi pudota ala-asentoon. Jos moottoria ei voi pitää trailerikuljetuksen aikana normaalissa käyttöasennossa, tue se yläasentoon taroitukseen soveltuvalla lisätuella.

Perämoottorin on oltava normaalissa käyttöasennossa trailerikuljetuksen ja säilyttämisen aikana. Jos tämä ei ole mahdollista trailerin pienen maavaran takia, tue perämoottori riittävällä tukilaitteella ja kippaa se kuljetuksen ajaksi ylös. Lisätietoja saat valtuutetuista Yamaha-liikkeistä.

LMU30041

Perämoottorin varastoiminen

Jos Yamaha-perämoottoria säilytetään käyttämättömänä pitkiä aikoja (2 kuukautta tai kauemmin), on tärkeää suorittaa joitakin toimenpiteitä ennen säilytystä. Muussa tapauksessa perämoottori voi vahingoittua. Perämoottori on suositeltavaa viedä huollettavaksi valtuutettuun Yamaha-liikkeeseen ennen sen siirtämistä säilytykseen. Käyttäjä voi kuitenkin ilman erikoistyökaluja itse tehdä alla mainitut toimenpiteet.

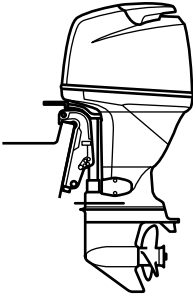
LCM01350

TÄRKEÄÄ:

- Pidä perämoottoria kuljetuksen ja säilytyksen aikana kuvassa esitetyssä asennossa, jotta öljypohjasta ei pääsisi öljyä sylinteriin, mikä voi aiheuttaa ongelmia. Älä säilytä tai kuljeta perämoottoria kyljellään (muuten kuin pystyssä).

Kunnossapito

- Älä aseta perämootoria kyljelleen, ennen kuin jäähdytysvesi on tyhjennetty kokonaan. Muussa tapauksessa pako-kanavan kautta voi päästä vettä sylinteriin, mikä aiheuttaa ongelmia.
- Säilytä perämootoria suoralta aurin-gonpaisteelta suojattuna kuivassa paikassa, jossa on hyvä ilmanvaihto.
- Tyhjennä höyrynerottimeen jäänyt polttoaine. Jos höyrynerottimeen jää bensiiniä pitkäksi ajaksi, se pilkkoutuu ja voi vahingoittaa polttoaineletkua.



ZMU04261

LMU28303

Toimintaohje

LMU31373

Huhteleminen huuhteluliittimen avulla

LWM00322

VAROITUS

Oleskelu potkurin läheisyydessä voi johtaa vakavaan vammautumiseen, jos moottori käynnistyy vahingossa.

- Kytke sytytyspuolat irti sytytystulpista ennen potkurin tarkistamista, irrottamista tai asentamista. Aseta lisäksi vaihevipu vapaa-asentoon, kierrä virta-avain "OFF" (pois päältä) -asentoon ja irrota avain sekä irrota lukkolevy moottorin turvakytkimestä. Jos veneessä on akun päävirtakytkin, katkaise päävirta siitä.

- Älä pidä potkuria paikallaan käsin avatessasi tai tiukatessasi potkurin mutteria. Estä potkurin pyöriminen asettamalla puupalikka antikivitaatiolevyn ja potkurin väliin.

HUOMAA:

Tämä toimenpide suoritetaan yläkoppa ja potkuri irrotettuina.

1. Irrota polttoaineletku perämoottorista.
2. Asenna huuhteluliitin jäähdytysveden ottoaukkoon.

LCM00300

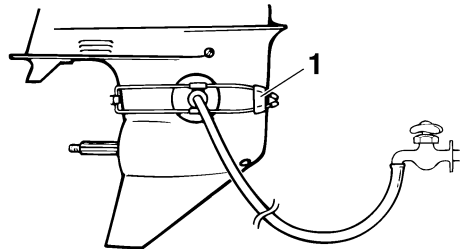
TÄRKEÄÄ:

Älä käytä moottoria ilman, että siihen syötetään jäähdytysvettä. Muussa tapauksessa moottorin vesipumppu voi vahingoittua tai moottori voi ylikuumentua ja vahingoittua. Varmista ennen moottorin käynnistämistä, että jäädytysveden ottoaukkoihin tulee vettä.

LCM00310

TÄRKEÄÄ:

Vältä perämoottorin käyttämistä suurella käyntinopeudella käytettäessä huuhteluliitintä, jotta moottori ei ylikuumentu.



ZMU01830

1. Huuhteluliitin
3. Jäähdytysjärjestelmä on huuhteltava, jotta suola, hiekka tai lika ei tukkisi sitä. Lisäksi moottori on tarpeellista suojata

ruostumiselta sumuttamalla tai voitelemalla. Suorita huuhteleminen ja sumuttaminen samalla kertaa.

LWM00090

VAROITUS

- Älä koske sähköosiin tai irrota niitä käynnistyksen tai käytön aikana.
- Pidä kädet, hiukset ja vaatteet kaukana vauhtipyörästä ja muista liikkuvista osista moottorin ollessa käynnissä.

HUOMAA:

- Varmista huuhtelulaitetta käyttäessäsi veden riittävä paine niin, että jäähdytysveden tarkistusreiästä tulee tasainen virtaus vettä.
- Voit hankkia huuhteluliittimen valtuutetuista Yamaha-liikkeistä.
- Jos ylikuumenemisvaroitin aktivoituu, pysäytä moottori ja ota yhteyttä valtuutettuun Yamaha-liikkeeseen.

4. Käytä moottoria joutokäynnillä muutama minuutin ajan vaihde vapaalla.

LWM01471

VAROITUS

- Pidä käytön aikana moottorin turvakytkimen naru huolellisesti kiinnitettynä vaatteisiisi, käteesi tai jalkaasi.
- Älä kiinnitä turvakytkimen narua vaatteisiin, jotka voivat repeytyä. Älä pujota turvakytkimen narua paikkoihin, joissa se voi juuttua kiinni ja estää turvakytkimen toiminnan.

LCM00191

TÄRKEÄÄ:

- Älä koskaan kierrä pääkytkintä "START" (käynnistys) -asentoon moottorin ollessa käynnissä.
- Älä käytä käynnistysmoottoria kauemmin kuin 5 sekuntia kerrallaan. Jos käynnistysmoottoria käytetään jatku-

vasti yli 5 sekunnin ajan, akun varaus purkautuu nopeasti, minkä jälkeen moottorin käynnistäminen ei onnistu. Käynnistysmoottori voi myös vahingoittua, jos sitä käytetään kerrallaan liian kauan. Jos moottori ei käynnisty 5 sekunnin kuluessa, palauta pääkytkin "ON" (päällä) -asentoon, odota 10 sekuntia ja yritä uudestaan.

5. Sumuta juuri ennen moottorin sammuttamista nopeasti "suojaöljyä" vuorotellen äänenvaimenninsuojukseen tai sumutusöljyreikään (jos on). Kun sumutus suoritetaan oikein, moottori alkaa savuttaa voimakkaasti ja lähes sammuu.

HUOMAA:

Jos "suojaöljyä" ei ole käytettävissä, pysäytä moottori. Irrota sytytystulpat. Kaada kuhunkin sylinteriin teelusikallinen puhdasta moottoriöljyä. Pyöritä moottoria käsin. Asenna sytytystulpat paikoilleen.

6. Irrota huuhtelulaitteisto.

LMU31380

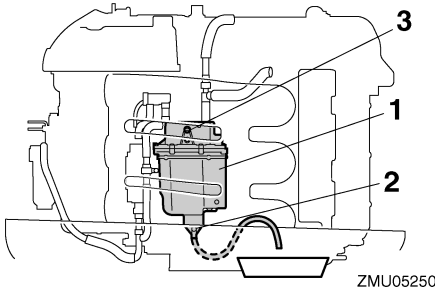
Höyrynerottimeen jääneen polttoaineen tyhjentäminen

HUOMAA:

Tämä toimenpide suoritetaan yläkoppa irrotettuna.

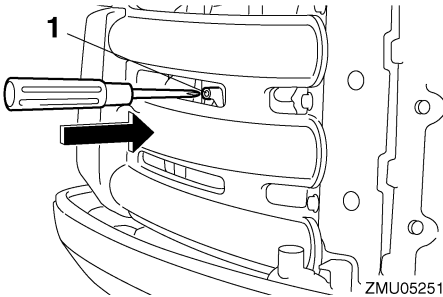
Valuta höyrynerottimeen jäänyt polttoaine astiaan. Löysää tyhjennustulppaa ja irrota sitten tulppa. Paina ilmaventtiili sisään ruuvitaltalla, jotta kohokammioon pääsee ilmaa ja bensiini pääsee virtaamaan hyvin pois. Tiukkaa sitten tyhjennustulppa.

Kunnossapito



ZMU05250

1. Höyrynerotin
2. Tyhjennystulppa
3. Tulppa



ZMU05251

1. Rikastimen yhdistanko

LMU31390

Perämootorin peseminen

HUOMAA:

Tämä toimenpide suoritetaan yläkoppa paikallaan.

1. Pese perämootorin runko makealla vedellä.
2. Tyhjennä kaikki jäähdytysvesi moottorista. Puhdista runko huolellisesti.

LMU28402

Voitelu

1. Asenna sytytystulppa tai -tulpat ja tiukkaa ne oikeaan momenttiin. Lisätietoja sytytystulppiin asentamisesta on sivulla 61.
2. Vaihda vaihteistoöljy. Katso ohjeet kohdasta 69. Tarkista, onko öljyssä vettä, mikä on merkki vuotavasta tiivisteestä.

Vuotava tiiviste on vaihdettava valtuutetussa Yamaha-liikkeessä ennen moottorin käyttämistä.

3. Lisää rasvaa kaikkiin rasvanippoihin. Lisätietoja on sivulla 60.

HUOMAA:

Moottori on suositeltavaa suojata ennen pitkäaikaista säilytystä sumuttamalla siihen öljyä. Kysy Yamaha-liikkeestä tietoja sumutusöljystä ja sen käyttämisestä.

LMU28431

Akun kunnossapito

LWM00330

VAROITUS

Akun elektrolyyttineste on vaarallista. Se sisältää myrkyllistä ja erittäin syövyttävää rikkihappoa.

Noudata aina seuraavia turvallisuusohjeita:

- Vältä ihokosketusta elektrolyytin kanssa, sillä se voi aiheuttaa vakavia palovammoja tai pysyviä silmävaurioita.
- Käytä suojalaseja käsitellessäsi akkuja ja työskennellessäsi niiden lähistöllä.

Ensiapu (ULKOINEN VAMMA):

- IHO - Huuhtele vedellä.
- SILMÄT - Huuhtele vedellä 15 minuutin ajan ja hakeudu välittömästi lääkärin hoitoon.

Ensiapu (SISÄINEN VAMMA):

- Juo runsaasti vettä tai maitoa ja nauti magnesiummaitoa, vatkattuja munia tai kasviöljyä. Hakeudu välittömästi lääkärin hoitoon.

Akuista vapautuu räjähtävää vetykaasua. Noudata tämän vuoksi aina seuraavia turvallisuusohjeita:

- Lataa akut hyvin tuuletetussa tilassa.
- Säilytä akkuja loitolla kipinöistä ja avotulesta (esimerkiksi hitsauslaitteista ja palavista savukkeista).

● ÄLÄ TUPAKOI ladatessasi tai käsitellessäsi akkuja.

ÄLÄ SÄILYÄ AKKUJA TAI ELEKTROLYYTTINESTETTÄ LASTEN ULOTTUVILLA.

Noudata akun käsittelyssä sen oman käyttöoppaan sisältämiä ohjeita. Eri valmistajien akut ovat erilaisia. Tämän takia alla olevat toimintaohjeet eivät koske kaikkia akkuja. Tutustu akun valmistajan toimittamiin ohjeisiin.

Toimintaohje

1. Kytke akku irti ja poista se veneestä. Kytke aina musta negatiivinen kaapeli irti ensin, jotta välttäisit oikosulun vaaran.
2. Puhdista akkukotelo ja navat. Täytä kukin akkukotelo tislattulla vedellä ylärajaan asti.
3. Säilytä akku tasaisella alustalla suoja- ja kuivassa tilassa, jossa on hyvä ilmanvaihto.
4. Tarkista akkunesteen ominaistiheys keran kuukaudessa ja lataa akku tarvittaessa. Näin akun käyttöikä säilyy mahdollisimman pitkänä.

LMU28442

Moottorin huuhtelevminen

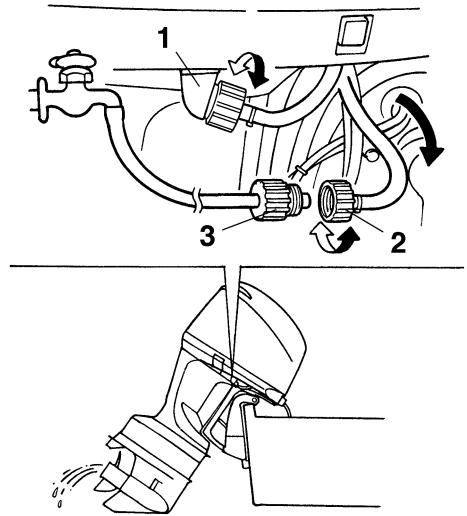
Jotta huuhtelu olisi mahdollisimman tehokasta, tee tämä toimenpide heti moottorin käyttämisen jälkeen.

LCM01530

TÄRKEÄÄ:

Älä suorita tätä toimenpidettä moottorin ollessa käynnissä. Vesipumppu voi olla vahingoittunut ja ylikuumeneminen voi aiheuttaa vakavia vaurioita.

1. Kun moottori on pysäytetty, kierrä puutarhaletkun liitin irti alakopan liitännästä.



ZMU02136

1. Liitin
2. Puutarhaletkun liitin
3. Puutarhaletkun sovitin
2. Kierrä puutarhaletkun sovitin puutarhaletkuun, joka on kytketty makean veden syöttöön, ja kytke sitten sovitin puutarhaletkun liittimeen.
3. Kun moottori on pysäytetty, avaa vesihana ja anna veden huuhdella jäähdytyskanavia 15 minuutin ajan. Sulje vesihana ja irrota puutarhaletkun sovitin puutarhaletkun liittimestä.
4. Asenna puutarhaletkun liitin takaisin alakopan liitännään. Tiukkaa liitin huolellisesti.

LCM00540

TÄRKEÄÄ:

Älä jätä puutarhaletkun liitintä löysäksi alakopan liitännään tai anna letkun riippua vapaana normaalin käytön aikana. Vesi valuu ulos liittimestä sen sijaan, että se jäädyttäisi moottoria, mikä voi aiheuttaa

Kunnossapito

moottorin vakavan ylikuumentumisen. Varmista moottorin huuhtelemisen jälkeen, että liitin on tiukalla liitännässä.

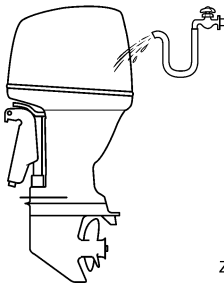
HUOMAA:

- Jos moottori huuhdellaan veneen ollessa vedessä, paras tulos saavutetaan kippaamalla perämoottoria ylös, kunnes se on kokonaan vedenpinnan yläpuolella.
- Lisätietoja jäähdytysjärjestelmän huuhtelemisesta on sivulla 51.

LMU28450

Perämoottorin puhdistaminen

Pese käytön jälkeen moottorin ulkopinnat puhtaalla vedellä. Huuhtelee jäähdytysjärjestelmä makealla vedellä.



ZMU05174

HUOMAA:

Katso jäähdytysjärjestelmän huuhteluohjeet sivulta 51.

LMU28460

Moottorin maalipinnan tarkistaminen

Tarkista, onko perämoottorissa naarmuja, kolhuja tai hilseilevää maalia. Kohdat, joiden maalipinta on vahingoittunut, syöpyvät muita osia helpommin. Puhdista ja maalaa nämä kohdat tarvittaessa. Voit hankkia paikkausmaalia Yamaha-jälleenmyyjältä.

LMU28478

Määräaikaiset huoltotoimet

LWM01071

VAROITUS

Pysäytä aina moottori ennen huoltotoimien suorittamista, ellei ohjeissa erikseen kehoiteta käynnistämään moottoria. Jos sinulla ei ole kokemusta moottorin huoltotoimien suorittamisesta, toimita moottori huollettavaksi Yamaha-liikkeeseen tai muuhun valtuutettuun huoltoliikkeeseen.

LMU28511

Varaosat

Käytä moottorissa ainoastaan alkuperäisiä Yamaha-varaosia tai osia, joiden muotoilu ja laatu vastaavat alkuperäisosa. Huonolaatuisten varaosien käyttäminen voi vahingoittaa moottoria ja johtaa moottorin hallinnan menettämiseen, mikä voi aiheuttaa vaaran käyttäjälle ja matkustajille. Alkuperäisiä Yamaha-varaosia ja -lisävarusteita voit hankkia valtuutetuista Yamaha-liikkeistä.

LMU34150

Vaativat käyttöolot

Vaativilla käyttöoloilla tarkoitetaan sitä, että yhtä tai useita seuraavista käyttötavoista suoritetaan säännöllisesti:

- Monta tuntia kestävä jatkuva käyttö moottorin enimmäiskäyntinopeudella tai lähes sillä
- Monta tuntia kestävä jatkuva käyttö pienellä käyntinopeudella
- Lyhytaikaiset nopeat kiihdytykset ja hidastukset, joita seuraa moottorin sammuttaminen ennen kuin moottori on saavuttanut oikean käyttölämpötilan
- Säännöllinen nopea kiihdyttäminen hidastaminen
- Jatkuva vaihteen vaihtaminen
- Moottorin tai moottorien jatkuva käynnistäminen ja sammuttaminen
- Kevyen ja raskaan kuorman usein tapahtuva vaihtelu

Perämoottorit, jonka käytössä jokin edellä mainituista ehdoista täyttyy, vaativat tiheämpää huoltoa. Yamaha suosittelee huoltojen suorittamista kaksi kertaa tiheämmin kuin huoltoaikataulussa mainitaan. Jos esimerkik-

si tietty huoltotoimi pitäisi tehdä 50 tunnin välein, suorita se 25 tunnin välein. Tämä ehkäisee moottorin osien kulumista liian nopeasti.

LMU34442

Huoltoaikataulu 1

HUOMAA:

- Katso kunkin käyttäjän suoritettavaksi tarkoitetun toimenpiteen kuvaus tämän luvun asianmukaisista kohdista.
- Nämä huoltoaikataulut perustuvat siihen oletukseen, että vuosittainen käyttö on 100 tuntia ja että jäähdytyskanavat huuhdellaan säännöllisesti. Huoltovälejä on lyhennettävä silloin, kun moottoria käytetään epätavallisen rasittavalla tavalla, kuten uisteltaessa pitkiä aikoja yhtäjaksoisesti.
- Huoltotarkastusten tuloksen mukaan voi olla tarpeen suorittaa tarvittavat purkutoimet tai korjaukset.
- Kuluvien osien ja voiteluaineiden toiminta tai teho heikkenee ajan kuluessa eivätkä ne kuulu takuun piiriin.
- Jos moottoria käytetään suolavedessä, mutaisessa tai erittäin sameassa vedessä tai happamassa vedessä, moottori on huuhdeltava jokaisen käyttökerran jälkeen.

Merkintä "●" ilmaisee tarkistukset, jotka käyttäjä voi tehdä itse.

Merkintä "○" ilmaisee huoltotoimet, jotka on suoritettava Yamaha-liikkeessä.

Kohde	Toimenpiteet	1. kerran	1. kerran jälkeen		
		20 tuntia (3 kuu- kautta)	100 tuntia (1 vuosi)	300 tuntia (3 vuotta)	500 tuntia (5 vuotta)
Anodi(t) (ulkoiset)	Tarkastus tai vaihto tarvittaessa		●/○		
Anodi(t) (sylinterikan- si, termostaatin kansi)	Tarkastus tai vaihto tarvittaessa		○		
Anodit (pakokansi, jäähdytysvesikanavan kansi, tasasuuntimen/ jännitteensäätimen kansi)	Vaihto				○
Akku	Tarkastus tai lataus, vaihto tarvittaessa	●/○	●/○		
Jäähdytysvesivuoto	Tarkastus tai vaihto tarvittaessa	○	○		
Moottorikopan kiinnike	Tarkastus		●/○		
Moottorin käynnistys / epänormaali ääni	Tarkastus	●/○	●/○		

Kunnossapito

Kohde	Toimenpiteet	1. kerran	1. kerran jälkeen		
		20 tuntia (3 kuu- kautta)	100 tuntia (1 vuosi)	300 tuntia (3 vuotta)	500 tuntia (5 vuotta)
Moottorin joutokäynti / epänormaali ääni	Tarkastus	●/○	●/○		
Moottoriöljy	Vaihto	●/○	●/○		
Moottoriöljynsuodatin (patruuna)	Vaihto		●/○		
Polttoainesuodatin (voidaan purkaa)	Tarkastus tai vaihto tarvittaessa	●/○	●/○		
Polttoainesuodatin (matalapainepolttoainepumpusta höyrynerotinsäiliöön)	Vaihto				○
Polttoainepumppu	Tarkastus tai vaihto tarvittaessa			○	
Polttoaine-/öljyvuoto	Tarkastus	○	○		
Polttoaineletku	Tarkastus tai vaihto tarvittaessa	○	○		
Polttoaineletku	Vaihto			○	
Vaihteistoöljy	Vaihto	●/○	●/○		
Voitelukohdat	Voitelu	●/○	●/○		
Siipipyörä / vesipumpun kotelo	Tarkastus tai vaihto tarvittaessa		○		
Siipipyörä / vesipumpun kotelo	Vaihto			○	
OCV (Oil Control Valve) -suodatin	Vaihto				○
Sähkötrimmi-/kippiyksikkö	Tarkastus	●/○	●/○		
Potkuri / potkurin mutteri / sokka	Tarkastus tai vaihto tarvittaessa	●/○	●/○		
Paineensäätöventtiili (PCV)	Tarkastus tai vaihto tarvittaessa		○		
Vaihdetanko / vaihevaijeri	Tarkastus, säätö tai vaihto tarvittaessa	○	○		
Sytytystulppa tai -tulpat	Tarkastus, säätö tai vaihto tarvittaessa		●/○		
Sytytystulpan hatut / korkeajännitejohtimet	Tarkastus tai vaihto tarvittaessa	○	○		
Tarkistusvesi	Tarkastus	●/○	●/○		

Kunnossapito

Kohde	Toimenpiteet	1. kerran	1. kerran jälkeen		
		20 tuntia (3 kuu- kautta)	100 tuntia (1 vuosi)	300 tuntia (3 vuotta)	500 tuntia (5 vuotta)
Kaasutanko / kaasuvaijeri / kaasuttimen ajoitus	Tarkastus, säätö tai vaihto tarvittaessa	○	○		
Termostaatti	Tarkastus tai vaihto tarvittaessa		○		
Hammashihna	Tarkastus tai vaihto tarvittaessa		○		
Venttiilivällys	Tarkastus ja säätö				○
Vedenottoaukko	Tarkastus	●/○	●/○		
Virtalukko/pysäytyskytkin/rikastinkytkin	Tarkastus tai vaihto tarvittaessa	○	○		
Johdinsarjan liitokset / liittimet	Tarkastus tai vaihto tarvittaessa	○	○		
(Yamaha) mittari/mittalaite	Tarkastus	○	○		

LMU34450

Huoltoaikataulu 2

Kohde	Toimenpiteet	Tarkistusväli
		1000 tuntia
Pako-ohjain / pakosarja	Tarkastus tai vaihto tarvittaessa	○
Hammashihna	Vaihto	○

LMU28910

HUOMAA:

Jos moottorissa käytetään lyijypitoista tai paljon rikkiä bensiniä, venttiilien vällys pitää tarkastaa tiheämmin kuin 500 tunnin välein.

Kunnossapito

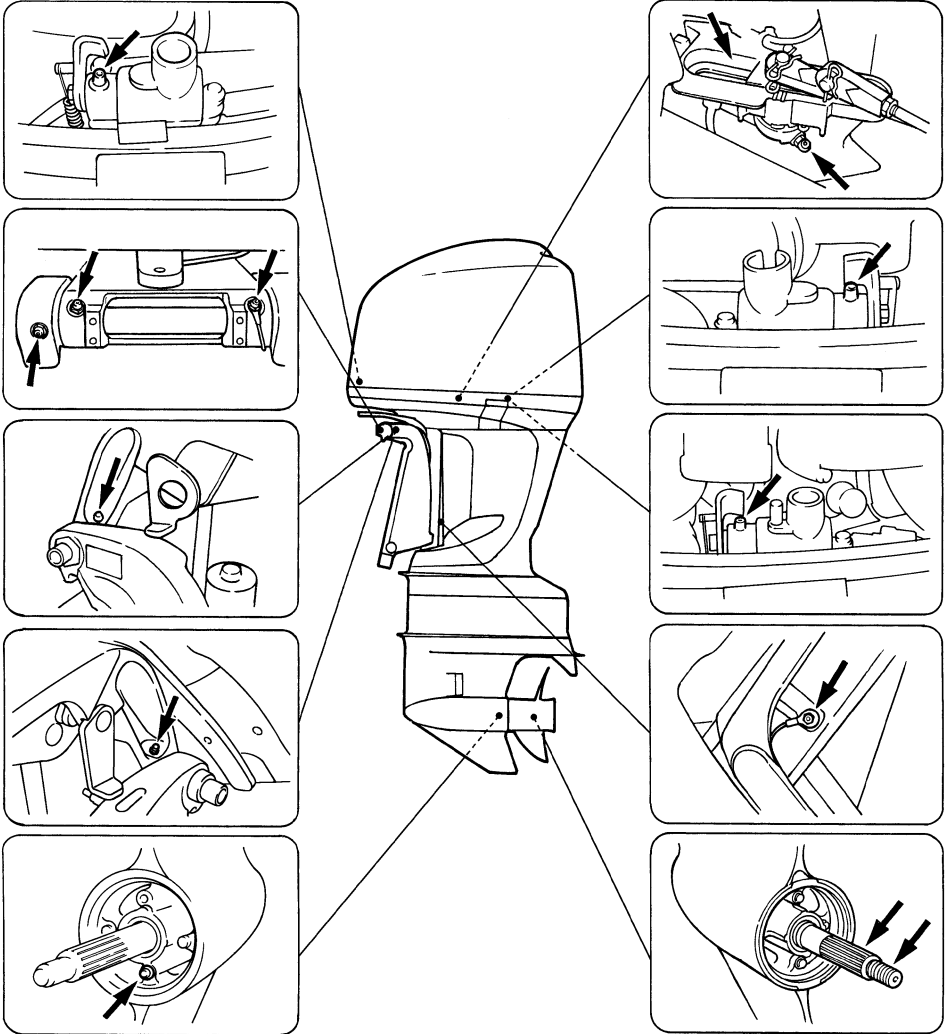
LMU28941

Voitelu

Yamaha-rasva A (vedenkestävä rasva)

Yamaha-rasva D (korroosionkestävä rasva, potkuriakselia varten)

F200C, FL200C, F225B, FL225B



ZMU05149

LMU30773

Sytytystulpan puhdistaminen ja säättäminen

LWM00560

VAROITUS

Varo vahingoittamasta eristettä asentaesasi ja irrottaessasi sytytystulppaa. Vahingoittunut eriste voi aiheuttaa ulkoista kipinäntiä, mikä voi aiheuttaa räjähdyksen tai tulipalon.

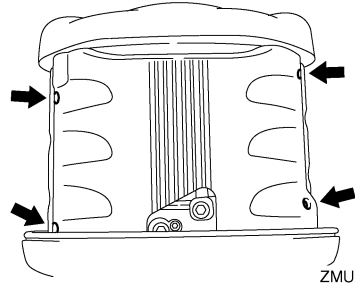
LCM01511

TÄRKEÄÄ:

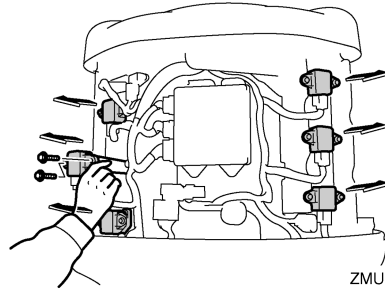
- Älä käytä mitään työkaluja sytytystulpan hatun irrottamisessa tai asentamisessa, jotta sytytyspuolan liitin ei vahingoittuisi.
- Tarkista, että sytytystulpan tyyppi on oikea. Muutoin moottori ei ehkä toimi oikein.

Sytytystulppa on moottorin tärkeä osa, ja se on helppo tarkistaa. Sytytystulpan kunnosta voidaan päätellä joitakin tietoja moottorin kunnosta. Jos esimerkiksi keskielektrodin posliinieriste on erittäin valkoinen, se voi olla merkki siitä, että kyseisessä sylinterissä on imuilmavuoto tai kaasuttimeen liittyvä ongelma. Älä yritä määrittää vikoja itse. Vie sen sijaan perämoottori tarkistettavaksi Yamaha-liikkeeseen. Sytytystulppa on irrotettava ja tarkistettava säännöllisesti, koska kuumuus ja palamisjäämät aiheuttavat vähitellen sytytystulpan rikkoutumisen ja murentumisen.

1. Irrota sytytyspuolan kiinnityspultit ja irrota sitten sytytyspuola.



ZMU05160

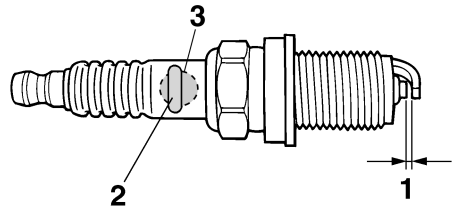


ZMU05161

2. Irrota sytytystulppa. Jos elektrodi rapautuu voimakkaasti tai siihen kertyy paljon hiilijäämiä ja muita palamisjäänteitä, sytytystulppa on vaihdettava.

Vakiosytytystulppa:
LFR6A-11

3. Ennen kuin asennat sytytystulpan, mittaa sen kärkiväli lankarakotulkilla. Säädä kärkiväliä tarvittaessa.



ZMU01797

1. Sytytystulpan kärkiväli

Kunnossapito

2. Sytytystulpan osanumero
3. Sytytystulpan tunnistus (NGK)

Sytytystulpan kärkiväli:
1.0–1.1 mm (0.039–0.043 in)

4. Kun asennat tulpan paikalleen, puhdista kiertet pyyhkimällä ja tiukka sitten se oikeaan momenttiin.

Sytytystulpan momentti:
25.0 Nm (18.4 ft-lb) (2.55 kgf-m)

HUOMAA:

Jos sytytystulppaa asennettaessa käytettävissä ei ole momenttiavainta, se voidaan tiukata suurin piirtein oikeaan momenttiin tiukkaamalla se ensin niin tiukalle kuin ilman työkaluja on mahdollista ja kiertämällä sitä kiinni vielä 1/4 - 1/2 kierrosta. Sytytystulppa on tiukattava oikeaan momenttiin momenttiavaimella heti, kun se on mahdollista.

5. Asenna sytytyspuola ja tiukka pultit.

LUMU28962

Polttoainejärjestelmän tarkistaminen

LWM00060



VAROITUS

Bensiini ja bensiinihöyryt ovat erittäin syttyviä ja räjähtäviä. Huolehdi siitä, että lähistöllä ei ole kipinöitä, palavia savukkeita, avotulta tai muita syttymislähteitä.

LWM00910



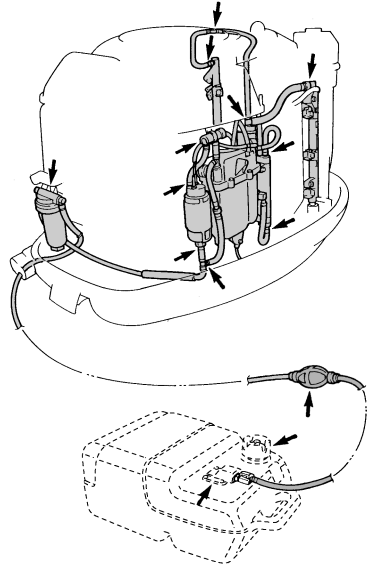
VAROITUS

Vuotava polttoaine aiheuttaa tulipalon ja räjähdysvaaran.

- Tarkista säännöllisesti, että moottorissa ei ole polttoainevuotoja.

- Jos havaitset polttoainevuotoja, toimita moottori korjattavaksi valtuutettuun huoltoliikkeeseen. Virheelliset korjaukset voivat heikentää perämoottorin käytöturvallisuutta.

Tarkista, että polttoaineletkuissa ei ole vuotoja, halkeamia tai vikoja. Jos havaitset vian, korjauta se välittömästi Yamaha-huollossa tai muussa valtuutetussa huoltoliikkeessä.



ZMU05150

Tarkistuskohdat

- Polttoainejärjestelmän osien vuodot
- Polttoaineletkun liitoksen vuodot
- Polttoaineletkun halkeamat ja muut vauriot
- Polttoaineliittimen vuodot

LMU29089

Moottoriöljyn vaihtaminen

LWM00760

VAROITUS

- Vältä moottoriöljyn tyhjentämistä heti moottorin pysäyttämisen jälkeen. Öljy on kuumaa ja sen käsittelyssä on noudatettava varovaisuutta palovammojen välttämiseksi.
- Varmista, että perämoottori on kiinnitetty tiukasti perälautaan tai tukevaan telineeseen.

LCM01240

TÄRKEÄÄ:

Vaihda moottoriöljy ensimmäisen 10 tunnin käyttöjakson jälkeen ja tämän jälkeen 100 käyttötunnin tai 6 kuukauden välein. Jos näitä öljynvaihtovälejä ei noudateta, moottori kuluu voimakkaasti.

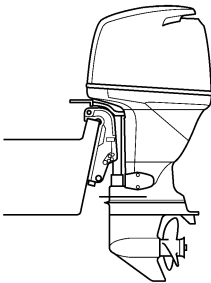
HUOMAA:

Vaihda moottoriöljy silloin, kun öljy yhä on lämmintä.

Moottoriöljy voidaan poistaa öljynpoistolaitteella (suositeltava tapa) tai irrottamalla öljyn-tyhjennystulppa.

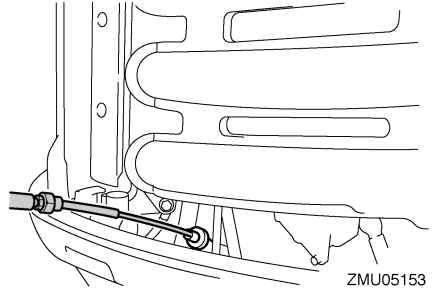
Öljyn poistaminen öljynpoistolaitteella (normaali öljynvaihto)

1. Aseta perämoottori pystyasentoon (ei kipattuun asentoon).



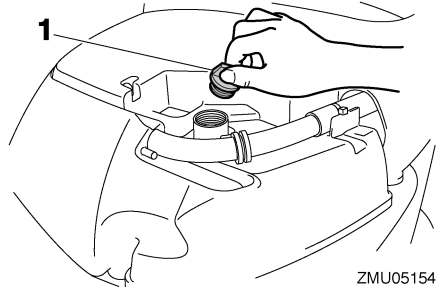
ZMU02141

2. Vedä mittatikku ulos ja poista öljy öljynpoistolaitteella.



ZMU05153

3. Poista öljyn täyttöaukon tulppa. Lisää oikea määrä öljyä täyttöaukon kautta ja asenna täyttöaukon tulppa.



ZMU05154

1. Öljyn täyttöaukon tulppa

Suosittelut moottoriöljy:
4-tahtiperämoottoriöljy
Moottoriöljyn määrä (öljynsuodatinta lukuun ottamatta):
5.6 L (5.92 US qt) (4.93 Imp.qt)

LCM00970

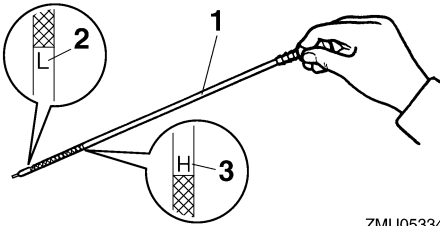
TÄRKEÄÄ:

- Älä lisää öljyä liikaa ja varmista, että perämoottori on pystyasennossa (ei kipattuna) moottoriöljyn tarkistamisen ja vaihtamisen aikana.

Kunnossapito

- Jos moottoriöljyn pinnan taso on ylämerkkiä korkeammalla, tyhjennä öljyä, kunnes pinnan taso on oikea. Liian suuri öljymäärä voi johtaa öljyn vuotamiseen ja moottorin vahingoittumiseen.

4. Poista öljymäärän mittatikku ja pyyhi se puhtaaksi.
5. Aseta mittatikku paikalleen kiertämällä se pohjaan asti ja poista se uudestaan.
6. Tarkista moottoriöljyn määrä mittatikulla. Öljypinnan tason on oltava mittatikun ylämerkin "H" ja alamerkin "L" välissä. Lisää öljyä, jos taso on alamerkin "L" alapuolella, tai tyhjennä öljyä, jos taso on ylämerkin "H" yläpuolella.



1. Öljymäärän mittatikku
 2. Pinnan tason alamerkki "L"
 3. Pinnan tason ylämerkki "H"
7. Käynnistä moottori ja varmista, että alhaisen öljynpaineen varoitusvalo ei syty. Varmista lisäksi, että perämoottorissa ei ole öljyvuoja.

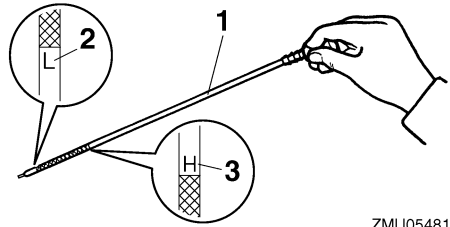
LCM01621

TÄRKEÄÄ:

Jos alhaisen öljynpaineen varoitusvalo syttyy tai jos perämoottorissa on öljyvuoja, pysäytä moottori ja etsi vian syy. Käytön jatkaminen vikatilanteessa voi aiheuttaa vakavia vaurioita moottoriin. Jos

vian paikantaminen ja korjaaminen ei onnistu, ota yhteyttä valtuutettuun Yamaha-liikkeeseen.

8. Pysäytä moottori ja odota 3 minuuttia. Tarkista uudelleen moottoriöljyn määrä mittatikulla. Öljypinnan tason on oltava mittatikun ylämerkin "H" ja alamerkin "L" välissä. Lisää öljyä, jos taso on alamerkin "L" alapuolella, tai tyhjennä öljyä, jos taso on ylämerkin "H" yläpuolella.



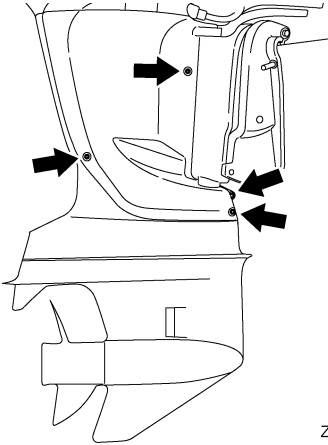
1. Öljymäärän mittatikku
 2. Pinnan tason alamerkki "L"
 3. Pinnan tason ylämerkki "H"
9. Hävitä jäteöljy noudattamalla paikallisia jätehuoltomääräyksiä.

HUOMAA:

- Yamaha-liikkeestä saat tietoa jäteöljyn hävittämisestä paikallisten määräysten mukaan.
- Vaihda moottoriöljy teknisissä tiedoissa ilmoitettua useammin silloin, kun moottoria käytetään epätavallisen rasittavalla tavalla, kuten uisteltaessa pitkiä aikoja yhtäjaksoisesti.

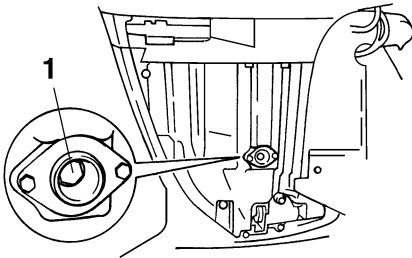
Öljyn poistaminen irrottamalla öljyntyhjennys-tulppa

1. Irrota suojus styrrpuurin puolelta irrottamalla neljä pulttia.



ZMU05155

2. Kippaa perämootoria ylös 5–10 astetta ja käännä se kokonaan stuurpuurin puolelle, kunnes tyhjennystulppa on suoraan alapuolella.
3. Ota valmiiksi tarkoitukseen sopiva astia, jonka tilavuus on suurempi kuin moottoriöljyn määrä. Aseta astia tyhjennysaukon alle, löysää tyhjennystulppa ja irrota se. Tyhjennä kaikki öljy. Pyyhi öljyroiskeet välittömästi.



ZMU02145

1. Tyhjennystulppa
4. Aseta öljyntyhjennystulppaan uusi tiiviste. Voitele tiiviste kevyesti öljyllä ja asenna tyhjennystulppa.

Tyhjennystulpan tiukkausmomentti:
28.0 Nm (20.7 ft-lb) (2.86 kgf-m)

HUOMAA:

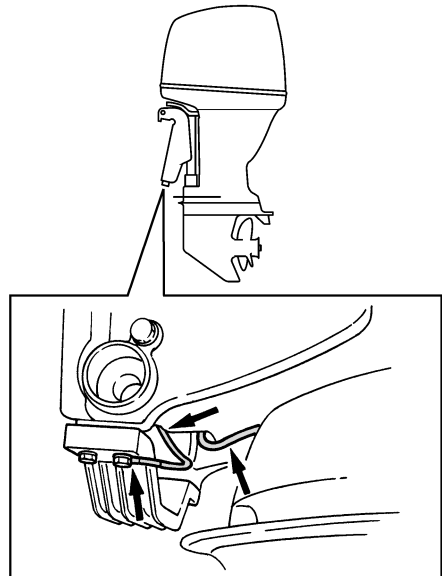
- Jos tyhjennystulppaa asennettaessa käytettävissä ei ole momenttiavainta, tiukka tulppaa sormin, kunnes tiiviste koskettaa tyhjennysaukon reunaa. Tiukka sitten tulppa kiertämällä sitä vielä neljänneskierros tai puoli kierrosta. Tiukka tyhjennystulppa oikeaan momenttiin momenttiavaimella heti, kun se on mahdollista.
- Voitele suojuksen kiinnityspultit ennen niiden tiukkaamista.

5. Lisää moottoriöljyä ja tarkista öljytaso. Katso vaiheet 3 - 9 edellisessä öljynvaihtotoimenpiteessä öljynvaihtolaitteella.

LMU29112

Johdinten ja liittimien tarkistaminen

- Tarkista, että kaikki maattojohtimet ovat tiukasti paikoillaan.
- Tarkista, että kaikki liittimet ovat tiukasti paikoillaan.



ZMU02146

Kunnossapito

LMU29120

Pakokaasuvuodot

Käynnistä moottori ja tarkista, että pakokannen, sylinterikannen ja sylinterirungon välisissä liitoksissa ei ole pakokaasuvuotoja.

LMU29130

Vesivuodot

Käynnistä moottori ja tarkista, että pakokannen, sylinterikannen ja sylinterirungon välisissä liitoksissa ei ole vesivuotoja.

LMU29140

Moottorin öljyvuodot

Tarkista, onko moottorissa näkyviä öljyvuotoja.

HUOMAA:

Jos havaitset vuotoja, ota yhteyttä Yamaha-liikkeeseen.

LMU29154

Sähkötrimmi- ja kippijärjestelmän tarkistaminen

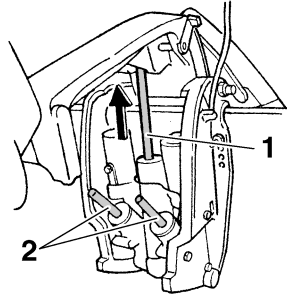
LWM00431

VAROITUS

- Älä koskaan liiku vaihteistoyksikön alla moottorin ollessa kippattuna ylös, vaikka kippauksen kannatinvipu olisikin lukittuna. Jos perämoottori putoaa vahingossa, seurauksena voi olla vakavia vammoja.
- Varmista ennen tämän testin suorittamista, että perämoottorin alla ei ole ketään. Moottorin kippaamisen ja trimmaamisen aikana moottorin ja kiinnityskorvan väliin jäävät ruumiinosat voivat murskautua.

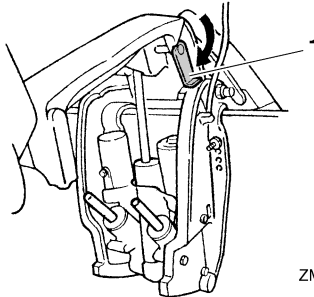
1. Tarkista, että sähkötrimmi- ja kippiyksikössä ei ole merkkejä öljyvuodoista.
2. Käytä kaikkia sähkötrimmi- ja kippikytkimiä kauko-ohjausyksikössä ja moottorin alakopassa (ei kaikissa malleissa) ja tarkista, että kaikki kytkimet toimivat.

3. Kippaa perämoottori ylös ja tarkista, että kippitanko ja trimmitangot työnnyvät ulos kokonaan.



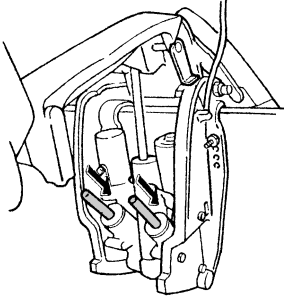
ZMU05471

1. Nostotanko
2. Trimmitangot
4. Lukitse moottori yläasentoon käyttämällä kippauksen kannatinvipua. Laske moottori kippauksen kannatinvivun varaan kippaamalla moottoria hieman alas.



ZMU05472

1. Kippauksen kannatinvipu
5. Tarkista, että kippi- ja trimmitangoissa ei ole syöpymiä tai muita vikoja.
6. Käytä alaskippauskytkintä, kunnes trimmitangot ovat vetäytyneet kokonaan sylintereihinsä.



ZMU05473

7. Käytä ylöstrimmauskytkintä, kunnes kippipitanko on kokonaan ulkona. Vapauta kippauksen kannatinvipu.
8. Kippaa perämootori alas. Tarkista, että kippi- ja trimmikippitangot toimivat sulavasti.

HUOMAA:

Jos järjestelmän jokin osa ei toimi normaalisti, ota yhteyttä Yamaha-liikkeeseen.

LMU29172

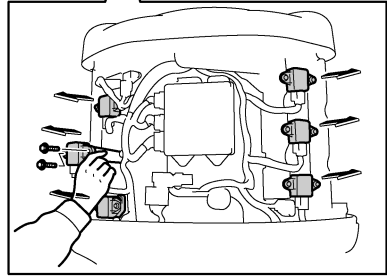
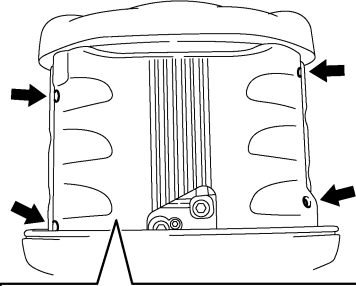
Potkurin tarkistaminen

LWM00322

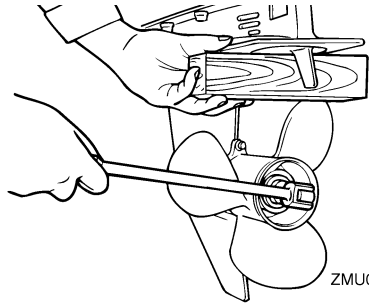
VAROITUS

Oleskelu potkurin läheisyydessä voi johtaa vakavaan vammautumiseen, jos moottori käynnistyy vahingossa.

- Kytke sytytyspuolat irti sytytystulpista ennen potkurin tarkistamista, irrottamista tai asentamista. Aseta lisäksi vaihevipu vapaa-asentoon, kierrä virta-avain "OFF" (pois päältä) -asentoon ja irrota avain sekä irrota lukkolevy moottorin turvakytkimestä. Jos veneessä on akun päävirtakytkin, katkaise päävirta siitä.
- Älä pidä potkuria paikallaan käsin avatessasi tai tiukatessasi potkurin mutteria. Estä potkurin pyöriminen asettamalla puupalikka antikavitaatiolevyn ja potkurin väliin.



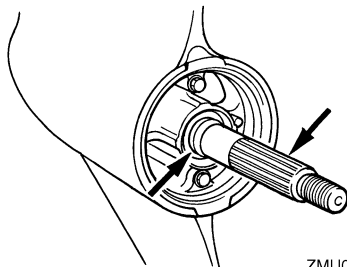
ZMU05158



ZMU01802

Tarkistuskohdat

- Tarkista, onko potkurin lavoissa kulumia, kavitoinnin aiheuttamaa kulumista tai muita vaurioita.
- Tarkista, että potkuriakseli on ehjä.
- Tarkista onko urituksessa kulumia tai vaurioita.
- Tarkista, ettei potkuriakselin ympärille ole kiertynyt kalastussiimaa.



ZMU02147

- Tarkista, että potkuriakselin öljytiiviste on ehjä.

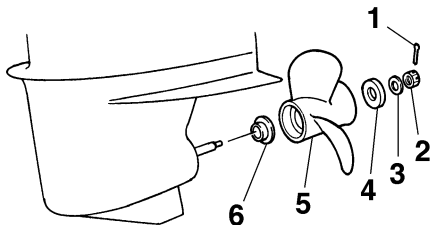
LMU30661

Potkurin irrottaminen

LMU29196

Uramallit

1. Suorista sokka ja vedä se ulos pihdeillä.
2. Irrota potkurimutteri, aluslevy ja välikappale (jos on).



ZMU02148

1. Sokka
 2. Potkurimutteri
 3. Aluslevy
 4. Välikappale
 5. Potkuri
 6. Painealuslaatta
3. Irrota potkuri, aluslevy (jos on) ja painealuslaatta.

LMU30671

Potkurin asentaminen

LMU29242

Uramalli

LWM00770

VAROITUS

Varmista vastakiertoisissa perämoottoreissa, että käytettävä potkuri on tarkoitettu pyörimään vastapäivään. Näissä potkureissa on tunnus L potkurin kokomerkin jälkeen. Jos näihin malleihin asennetaan tavallinen potkuri, vene liikkuu vastakkaiseen suuntaan kuin on tarkoitus.

LCM00340

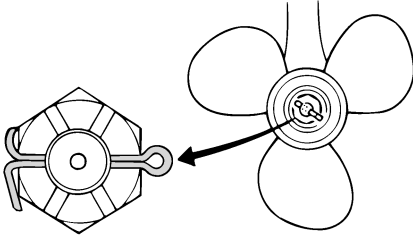
TÄRKEÄÄ:

- Muista asentaa painealuslaatta ennen potkurin asentamista. Muussa tapauksessa vaihteistokotelo ja potkurin napa voivat vahingoittua.
- Asenna uusi sokka ja taivuta sen päät huolellisesti. Muussa tapauksessa potkuri voi käytön aikana irrota ja kadota.

1. Voitele potkuriakseli Yamaha-venerasvalla tai korroosionkestävällä rasvalla.
2. Asenna painealuslaatta ja potkuri potkuriakselille.
3. Asenna välikappale ja aluslevy. Tiukkaa potkurin mutteri ilmoitettuun momenttiin.

Potkurin mutterin tiukkausmomentti:
55.0 Nm (40.6 ft-lb) (5.61 kgf-m)

4. Kohdista potkurin mutteri potkuriakselin reiän kanssa. Aseta uusi sokka reikään ja taivuta sokan päät.



ZMU01805

HUOMAA:

Jos potkurin mutteri ei ole kohdakkain potkuriakselin reiän kanssa, kun mutteri on tiukattu määritettyyn momenttiin, kohdista mutteri reikään tiukkaamalla sitä hieman lisää.

LMU29282

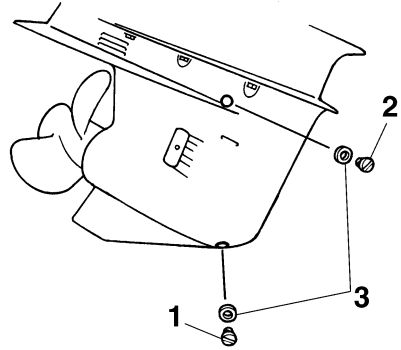
Vaihteistoöljyn vaihtaminen

LWM00800

VAROITUS

- Varmista, että perämoottori on kiinnitetty tiukasti perälautaan tai tukevaan telineeseen. Voit loukkaantua vakavasti, jos perämoottori putoaa päällesi.
- Älä koskaan oleskele vaihteistoyksikön alapuolella perämoottorin ollessa kiptuna ylös, vaikka kippauksen kannatinvipu tai -nuppi olisikin lukittuna. Jos perämoottori putoaa vahingossa, seurauksena voi olla vakavia vammoja.

1. Kippaa perämoottori asentoon, jossa vaihteistoöljyn tyhjennystulppa on mahdollisimman alhaalla.
2. Aseta tarkoitukseen sopiva astia pyörästökotelon alle.
3. Irrota vaihteistoöljyn tyhjennystulppa ja tiiviste.



ZMU01806

1. Vaihteistoöljyn tyhjennystulppa
2. Öljytason tarkastustulppa
3. Tiiviste

HUOMAA:

- Jos vaihteistoöljyn tyhjennystulppa on magneettinen, poista tulpasta kaikki metallihiukaset ennen sen asentamista takaisin paikalleen.
 - Käytä aina uusia tiivisteitä. Älä käytä irrotettuja tiivisteitä uudelleen.
4. Irrota öljytason tarkastustulppa ja tiiviste, jotta kaikki öljy valuisi pois.

LCM00710

TÄRKEÄÄ:

Tarkista käytetty öljy sen tyhjentämisen jälkeen. Jos öljy on maitomaista, vaihteistokoteloon pääse vettä, mikä voi vahingoittaa vaihteistoa. Kysy Yamaha-liikkeestä tietoja vaihteistoyksikön tiivisteiden korjaamisesta.

HUOMAA:

Yamaha-liikkeestä saat tietoja jäteöljyn hävittämisestä paikallisten määräysten mukaan.

Kunnossapito

5. Kun perämoottori on pystyasennossa, lisää vaihteistoöljyä vaihteistoöljyn tyhjennystulpan aukkoon suoraan putkilosta tai voitelupuristimen avulla.

Suosittelut vaihteistoöljyt:

Hypoidivaihteistoöljy SAE#90

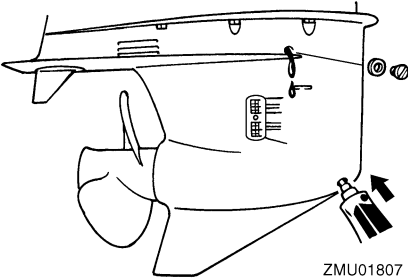
Vaihteistoöljyn määrä:

F200CET 1150.0 cm³ (38.88 US oz)
(40.56 Imp.oz)

F225BET 1150.0 cm³ (38.88 US oz)
(40.56 Imp.oz)

FL200CET 1000.0 cm³ (33.81 US oz)
(35.27 Imp.oz)

FL225BET 1000.0 cm³ (33.81 US oz)
(35.27 Imp.oz)



6. Aseta öljytason tarkastustulppaan uusi tiiviste. Kun öljyä alkaa valua öljytason tarkastustulpan reiästä, asenna öljytason tarkastustulppa ja tiukka se.
7. Aseta vaihteistoöljyn tyhjennystulppaan uusi tiiviste. Asenna vaihteistoöljyn tyhjennystulppa paikalleen ja tiukka se.

LMU29312

Anodiensa tarkistaminen ja vaihtaminen
Yamaha-perämoottorit on suojattu korroosiolta syöpyvillä anodeilla. Tarkista ulkoiset anodit säännöllisesti. Irrota karsta anodiensa pinnasta. Lisätietoja ulkoisten anodiensa vaihtamisesta saat Yamaha-liikkeestä.

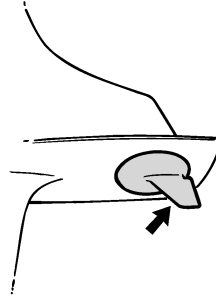
LCM00720

TÄRKEÄÄ:

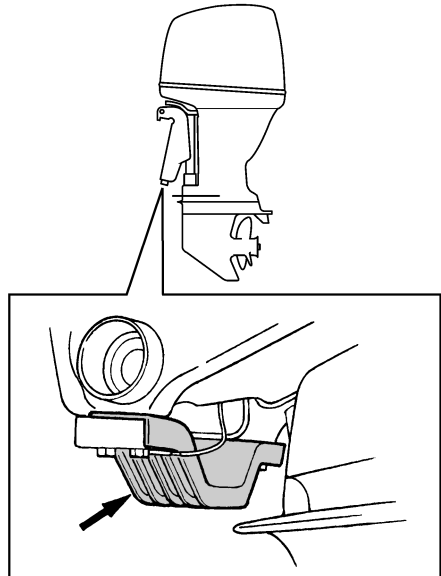
Älä maalaa anodeja, koska maali estää anodiensa toiminnan.

HUOMAA:

Tarkista ulkoisiin anodeihin kytketyt maattojohtimet (jos on). Lisätietoja moottoriin kiinnitettyjen sisäisten anodiensa tarkistamisesta ja vaihtamisesta saat Yamaha-liikkeestä.



ZMU01808



ZMU05353

LMU29320

Akun tarkistaminen (sähkökäynnistyksellä varustetuissa moottoreissa)

LWM00330

VAROITUS

Akun elektrolyytineste on vaarallista. Se sisältää myrkyllistä ja erittäin syövyttävää rikkihappoa.

Noudata aina seuraavia turvallisuusohjeita:

- Vältä ihokosketusta elektrolyytin kanssa, sillä se voi aiheuttaa vakavia palovammoja tai pysyviä silmävaurioita.
- Käytä suojalaseja käsitellessäsi akkuja ja työskennellessäsi niiden lähistöllä.

Ensiapu (ULKAINEN VAMMA):

- IHO - Huuhtelee vedellä.
- SILMÄT - Huuhtelee vedellä 15 minuutin ajan ja hakeudu välittömästi lääkärin hoitoon.

Ensiapu (SISÄINEN VAMMA):

- Juo runsaasti vettä tai maitoa ja nauti magnesiummaitoa, vatkattuja munia tai kasviöljyä. Hakeudu välittömästi lääkärin hoitoon.

Akuista vapautuu räjähtävää vetykaasua. Noudata tämän vuoksi aina seuraavia turvallisuusohjeita:

- Lataa akut hyvin tuuletetussa tilassa.
- Säilytä akkuja loitolla kipinöistä ja avotulesta (esimerkiksi hitsauslaitteista ja palavista savukkeista).
- ÄLÄ TUPAKOI ladatessasi tai käsitellessäsi akkuja.

ÄLÄ SÄILYTÄ AKKUJA TAI ELEKTROLYYTTINESTETTÄ LASTEN ULOTTUVILLA.

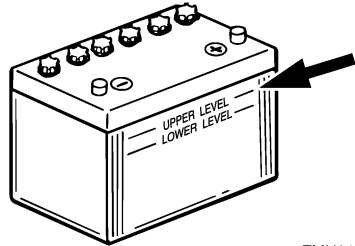
LCM00360

TÄRKEÄÄ:

- Huolimaton kunnossapito rappeuttaa akun nopeasti.

- Tavallinen vesijohtovesi sisältää akulla haitallisia suoloja, minkä vuoksi sitä ei saa lisätä akkuun.

1. Tarkista akkunesteen määrä vähintään kerran kuukaudessa. Lisää nestettä tarvittaessa akun valmistajan ohjeiden mukaisesti. Lisää akkuun ainoastaan tislattua vettä (tai akkukäyttöön tarkoitettua deionisoitua vettä).



ZMU01810

2. Säilytä akun varaustila aina hyvänä. Kytkeällä akkuun jännitemittarin voit helpommin valvoa sen kuntoa. Jos et aio käyttää venettä kuukauteen tai pitempään aikaan, irrota akku veneestä ja säilytä sitä viileässä ja pimeässä paikassa. Lataa akku täyteen ennen sen ottamista jälleen käyttöön.
3. Jos akkua säilytetään käyttämättömänä kauemmin kuin kuukausi, tarkista akkunesteen ominaistiheys vähintään kerran kuussa ja lataa akku varauksen tyhjentessä.

HUOMAA:

Kysy Yamaha-jälleenmyyjältä lisätietoja akkujen lataamisesta ja niiden lataamisesta uudelleen.

Kunnossapito

LMU30731

Akun kytkeminen

LWM00570



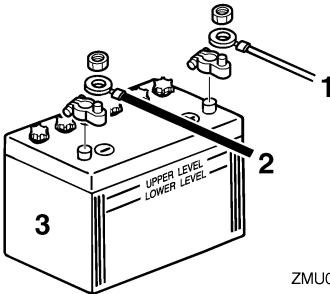
Kiinnitä akkukotelo huolellisesti kuivaan ja värinättömään paikkaan, jossa on hyvä ilmanvaihto. Aseta täyteen ladattu akku koteloon.

LCM01501

TÄRKEÄÄ:

- Varmista ennen työskentelyä akun parissa, että virtalukko (jos on) on "OFF" (pois päältä) -asennossa.
- Akkukaapelien kytkeminen väärin vahingoittaa sähköosia.
- Jos kytket akkukaapelit väärin, ota välittömästi yhteyttä Yamaha-liikkeeseen.
- Kytke punainen akkukaapeli ensin asentaessasi akkua ja kytke musta akkukaapeli ensin irti irrottaessasi akkua.
- Jotta moottorin käynnistäminen olisi mahdollista, akun napojen ja kaapelien pitää olla puhtaita ja kytketty oikein.

Kytke ensin PUNAINEN akkukaapeli POSITIIVISEEN (+) napaan. Kytke sitten MUSTA akkukaapeli NEGATIIVISEEN (-) napaan.



ZMU04407

1. Punainen kaapeli
2. Musta kaapeli
3. Akku

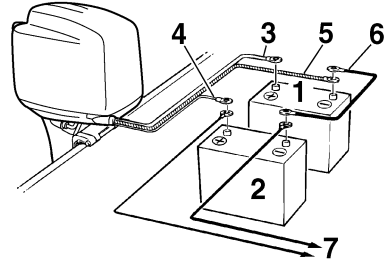
Apuakun (lisävaruste) kytkeminen

1. Irrota apuakun liittimen suojus perämootorista.
2. Kytke apuakun liitin apuakkukaapelin liittimeen (lisävaruste). Käytä yhdyskaapelia käynnistysakun ja apuakun (-)napojen välissä. Katso kytkentäohjeet oheisista kuvista. Tämän kaapelin on oltava paksumpi kuin käynnistysakkukaapeli.

LWM00600



Pienemmän kaapelin käyttäminen voi aiheuttaa tulipalon.



ZMU01839

1. Käynnistysakku
2. Apuakku
3. Paksu punainen kaapeli käynnistysakkua varten
4. Ohut punainen kaapeli apuakun lataamista varten (lisävaruste)
5. Paksu musta kaapeli
6. Negatiivinen yhdyskaapeli
7. Virta sähkölaitteita varten

HUOMAA:

Kysy valtuutetusta Yamaha-liikkeestä tietoja oikeasta kytkemistavasta, jos haluat kytkeä apuakun.

LMU29370

Akun kytkeminen irti

Kytke ensin MUSTA kaapeli irti akun NEGA-TIIVISESTA (-) navasta. Kytke sitten PUNAINEN kaapeli irti POSITIIVISESTA (+) navasta.

LMU31352

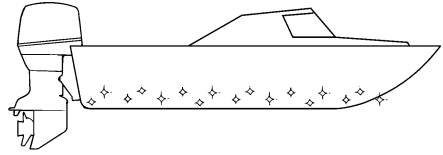
Yläkopan tarkistaminen

LCM01650

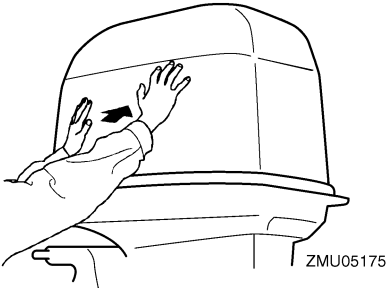
TÄRKEÄÄ:

Tarkista, että moottorikoppa on tiukasti kiinni ja ettei siinä ole rakoja. Jos koppa on löysästi tai huonosti paikallaan, moottoriin voi päästä vettä.

Tarkista yläkopan kiinnitys työntämällä koppaa molemmin käsin. Jos yläkoppa on löysällä, asenna moottorikoppa uudelleen paikalleen. Jos yläkoppa on yhä löysällä uudelleenasetamisen jälkeenkin, korjauta se Yamaha-liikkeessä.



ZMU05176



ZMU05175

LMU29400

Veneen pohjan maalaaminen

Rungon pitäminen puhtaana parantaa veneen suorituskykyä. Veneen pohja on pidettävä mahdollisimman puhtaana levistä ja merirokosta. Tarvittaessa veneen pohjan voi suojata hyväksytyllä pohjan suojamaalilla, joka estää pintoihin kiinnittyvien eliöiden kasvua.

Älä käytä kuparia tai grafiittia sisältäviä suojamaaleja. Nämä maalit voivat nopeuttaa moottorin syöpymistä.

Vianetsintä

Polttoaine-, puristus- tai sytytysjärjestelmän toimintahäiriö voi vaikeuttaa käynnistystä, heikentää tehoa tai aiheuttaa muita ongelmia. Tässä kohdassa kuvataan perustarkistukset ja mahdolliset korjaustoimet. Vianetsintäohjeet kattavat kaikki Yamaha-perämoottorit. Tämän vuoksi kaikki ohjeet eivät ehkä koske omaa malliasi.

Jos perämoottoria on korjattava, toimita se Yamaha-huoltoon.

Jos moottorivian varoitusvalo vilkkuu, ota yhteyttä Yamaha-liikkeeseen.

Käynnistysmoottori ei toimi.

K: Onko akun varauskyky pieni?

V: Tarkista akun kunto. Käytä akkua, jonka varauskyky on suosituksen mukainen.

K: Ovatko akun liitännät löysällä tai ovat haperuneet?

V: Tiukkaa akkukaapelit ja puhdista akun navat.

K: Onko sähkökäynnistyksen rele tai sähköpiiri palanut?

V: Tarkista ylikuormituksen syy ja korjaa vika. Vaihda palaneen sulakkeen tilalle ampeeriluvultaan samankokoinen ehjä sulake.

K: Ovatko käynnistysmoottorin osat ehjiä?

V: Toimita moottori korjattavaksi Yamaha-huoltoon.

K: Onko vaihevipu kytkettynä?

V: Siirrä vaihde vapaalle.

Moottori ei käynnisty (käynnistysmoottori toimii).

K: Onko polttoainesäiliö tyhjä?

V: Täytä säiliö puhtaalla ja tuoreella polttoaineella.

K: Onko polttoaine likaantunutta tai vanhaa?

V: Täytä säiliö puhtaalla ja tuoreella polttoaineella.

K: Onko polttoainesuodatin tukossa?

V: Puhdista tai vaihda suodatin.

K: Suoritetaanko käynnistystoimet oikein?

V: Katso sivu 39.

K: Onko polttoainepumpussa toimintahäiriö?

V: Toimita moottori korjattavaksi Yamaha-huoltoon.

K: Ovatko sytytystulpat likaiset tai väääräntyyppiset?

V: Tarkista sytytystulpat. Puhdista sytytystulpat tai vaihda moottoriin oikeantyyppiset sytytystulpat.

K: Ovatko sytytystulppien hatut oikein paikoillaan?

V: Tarkista hatut ja aseta ne uudelleen paikoilleen.

K: Ovatko sytytyskaapelit ehjiä ja kytketty oikein?

V: Tarkista, onko kaapeleissa kulumia tai katkoksia. Tiukkaa kaikki löysät liitännät. Uusi kuluneet tai rikkinäiset kaapelit.

K: Ovatko sytytysjärjestelmän osat ehjiä?

V: Toimita moottori korjattavaksi Yamaha-huoltoon.

K: Onko moottorin turvakytkimen naru irti?

V: Kiinnitä naru.

K: Ovatko moottorin sisäiset osat ehjiä?

V: Toimita moottori korjattavaksi Yamaha-huoltoon.

Moottorin tyhjäkäynti on epäsäännöllistä tai moottori pysähtyy.

K: Ovatko sytytystulpat likaiset tai vääryntyyppiset?

V: Tarkista sytytystulpat. Puhdista sytytystulpat tai vaihda moottoriin oikeantyyppiset sytytystulpat.

K: Onko polttoainejärjestelmä tukossa?

V: Tarkista, onko polttoaineletku puristuksissa tai mutkalla ja onko polttoainejärjestelmässä muita esteitä.

K: Onko polttoaine likaantunutta tai vanhaa?

V: Täytä säiliö puhtaalla ja tuoreella polttoaineella.

K: Onko polttoainesuodatin tukossa?

V: Puhdista tai vaihda suodatin.

K: Ovatko sytytysjärjestelmän osat ehjiä?

V: Toimita moottori korjattavaksi Yamaha-huoltoon.

K: Onko varoitusjärjestelmä kytkeytynyt päälle?

V: Paikanna varoituksen syy ja korjaa se.

K: Onko sytytystulpan kärkiväli on oikea?

V: Tarkista kärkiväli ja säädä tarvittaessa.

K: Ovatko sytytyskaapelit ehjiä ja kytketty oikein?

V: Tarkista, onko kaapeleissa kulumia tai katkoksia. Tiukkaa kaikki löysät liitännät. Uusi kuluneet tai rikkiäiset kaapelit.

K: Onko moottorissa vaatimusten mukaista öljyä?

V: Tarkista öljy ja vaihda moottoriin vaatimusten mukainen öljy.

K: Onko termostaatti viallinen tai jumissa?

V: Toimita moottori korjattavaksi Yamaha-huoltoon.

K: Onko kaasuttimen säädöt virheelliset?

V: Toimita moottori korjattavaksi Yamaha-huoltoon.

K: Onko polttoainepumppu ehjä?

V: Toimita moottori korjattavaksi Yamaha-huoltoon.

K: Onko polttoainesäiliön korvausilmaruuvi auki?

V: Avaa korvausilmaruuvi.

K: Onko kuristinnuppi vedettynä ulos?

V: Palauta nuppi perusasentoon.

K: Onko moottorin trimmikulma liian suuri?

V: Palauta moottori normaaliin käyttöasentoon.

K: Onko kaasutin tukossa?

V: Toimita moottori korjattavaksi Yamaha-huoltoon.

K: Onko polttoaineletkun liitos kytketty väärin?

V: Kytke liitos oikein.

K: Onko kaasuläpän säätö on virheellinen?

V: Toimita moottori korjattavaksi Yamaha-huoltoon.

K: Onko akkukaapeli kytkettynä irti?

Ratkaisuehdotus

V: Kytke akkukaapeli tiukasti.

Varoitussummeri antaa äänimerkin tai varoitusvalo palaa.

K: Onko jäähdytysjärjestelmä tukossa?

V: Tarkista, että vedenotossa ei ole tukoksia.

K: Onko moottorin öljytaso alhainen?

V: Täytä öljysäiliö vaatimusten mukaisella öljyllä.

K: Onko sytytystulpan lämpöarvo on väärä?

V: Tarkista sytytystulppa ja asenna moottoriin oikeantyyppinen sytytystulppa.

K: Onko moottorissa vaatimusten mukaista öljyä?

V: Tarkista öljy ja vaihda moottoriin vaatimusten mukainen öljy.

K: Onko moottoriöljy on likaantunutta tai pilaantunutta?

V: Vaihda moottoriin vaatimusten mukainen uusi öljy.

K: Onko öljynsuodatin tukossa?

V: Toimita moottori korjattavaksi Yamaha-huoltoon.

K: Onko öljyn syöttö-/ruiskutuspumppussa vikaa?

V: Toimita moottori korjattavaksi Yamaha-huoltoon.

K: Onko vene kuormattu epätasaisesti?

V: Kuormaa vene niin, että se on vaaka-suorassa.

K: Onko vesipumppu tai termostaatti viallinen?

V: Toimita moottori korjattavaksi Yamaha-huoltoon.

K: Onko polttoainesuodattimen maljassa vettä?

V: Tyhjennä suodatinmalja.

Moottorin teho on normaalia heikompi.

K: Onko potkuri vaurioitunut?

V: Korjauta tai vaihda potkuri.

K: Onko potkurin nousu tai halkaisija väärä?

V: Asenna oikea potkuri, jota käyttämällä perämoottoria saavuttaa suositellun käyntinopeusalueen.

K: Onko trimmikulma väärä?

V: Säädä trimmikulma oikeaksi.

K: Onko moottori asennettu väärälle korkeudelle perälautaan?

V: Asenna moottori uudelleen oikealle korkeudelle.

K: Onko varoitusjärjestelmä kytkeytynyt päälle?

V: Paikanna varoituksen syy ja korjaa se.

K: Onko veneen pohjaan kertynyt eliöitä tai levää?

V: Puhdista veneen pohja.

K: Ovatko sytytystulpat likaiset tai vääryntyyppiset?

V: Tarkista sytytystulpat. Puhdista sytytystulpat tai vaihda moottoriin oikeantyyppiset sytytystulpat.

K: Onko vaihteistokoteloon takertunut kasvillisuutta tai muita vieraita esineitä?

V: Irrota vieraat esineet ja puhdista vaihteisto-yksikkö.

K: Onko polttoainejärjestelmä tukossa?

V: Tarkista, onko polttoaineletku puristuksissa tai mutkalla ja onko polttoainejärjestelmässä muita esteitä.

K: Onko polttoainesuodatin tukossa?

V: Puhdista tai vaihda suodatin.

K: Onko polttoaine likaantunutta tai vanhaa?

V: Täytä säiliö puhtaalla ja tuoreella polttoai-neella.

K: Onko sytytystulpan kärkiväli on oikea?

V: Tarkista kärkiväli ja säädä tarvittaessa.

K: Ovatko sytytyskaapelit ehjiä ja kytketty oi-kein?

V: Tarkista, onko kaapeleissa kulumia tai kat-koksia. Tiukkaa kaikki löysät liitännät. Uusi kuluneet tai rikkiäiset kaapelit.

K: Ovatko sähköosat ehjiä?

V: Toimita moottori korjattavaksi Yamaha-huoltoon.

K: Käytetäänkö moottorissa vaatimusten mu-kaista polttoainetta?

V: Vaihda polttoaine vaatimusten mukaiseksi.

K: Onko moottorissa vaatimusten mukaista öljyä?

V: Tarkista öljy ja vaihda moottoriin vaatimus-ten mukainen öljy.

K: Onko termostaatti viallinen tai jumissa?

V: Toimita moottori korjattavaksi Yamaha-huoltoon.

K: Onko korvausilmaruuvi kiinni?

V: Avaa korvausilmaruuvi.

K: Onko polttoainepumppu ehjä?

V: Toimita moottori korjattavaksi Yamaha-huoltoon.

K: Onko polttoaineletkun liitos kytketty vää-rin?

V: Kytke liitos oikein.

K: Onko sytytystulpan lämpöarvo on väärä?

V: Tarkista sytytystulppa ja asenna moottoriin oikeantyyppinen sytytystulppa.

K: Onko korkeapainepumpun jakohihna vialli-nen?

V: Toimita moottori korjattavaksi Yamaha-huoltoon.

K: Reagoiko moottori oikein vaihdevivun asentoon?

V: Toimita moottori korjattavaksi Yamaha-huoltoon.

Moottori tärisee voimakkaasti.

K: Onko potkuri vaurioitunut?

V: Korjauta tai vaihda potkuri.

K: Onko potkuriakseli vaurioitunut?

V: Toimita moottori korjattavaksi Yamaha-huoltoon.

K: Onko potkuriin takertunut kasvillisuutta tai muita vieraita esineitä?

V: Irrota ja puhdista potkuri.

K: Onko moottorin kiinnityspultti on löysällä?

V: Tiukkaa pultti.

Ratkaisuehdotus

K: Onko ohjaussarana löysällä tai vaurioitunut?

V: Tiukkaa ohjaussarana tai toimita moottori korjattavaksi Yamaha-huoltoon.

LMU29433

Tilapäiset toimet hätätilanteessa

LMU29440

Törmäysvauriot

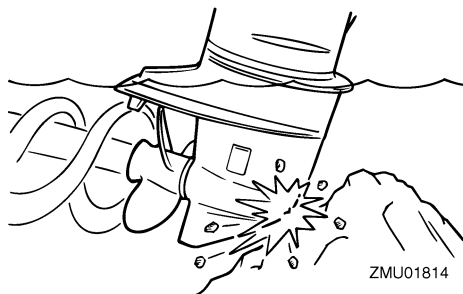
LWM00870



VAROITUS

Ajon tai hinaamisen aikana tapahtuva törmäys voi vahingoittaa vakavasti perämoottoria. Vahingoittuneen perämoottorin käyttäminen ei ehkä ole turvallista.

Jos perämoottori osuu vedenalaiseen esteeseen, noudata seuraavia ohjeita:



ZMU01814

1. Pysäytä moottori välittömästi.
2. Tarkista, että ohjausjärjestelmä ja kaikki muut osat ovat ehjiä. Tarkista myös, että vene on ehjä.
3. Vaikka et havaitsisikaan vaurioita, palaa lähimpään satamaan hitaasti ja varovasti.
4. Toimita perämoottori tarkistettavaksi Yamaha-liikkeeseen, ennen kuin käytät sitä uudelleen.

LMU29451

Ajaminen yhdellä moottorilla

Jos joudut hätätilanteessa ajamaan vain yhdellä moottorilla, kippaa käyttämätön moottori ylös ja käytä toista moottoria pienellä käyntinopeudella.

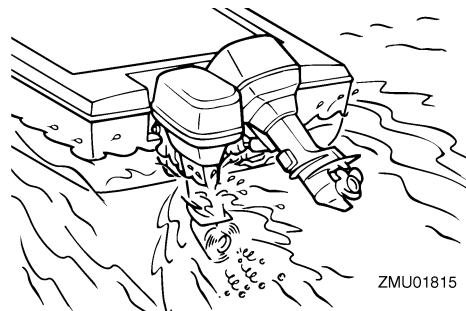
LCM00370

TÄRKEÄÄ:

Jos venettä käytetään yhdellä moottorilla toisen moottorin ollessa käyttämättömänä vedessä, pakoputkeen voi päästä vettä, mikä aiheuttaa ongelmia.

HUOMAA:

Ohjailtaessa venettä pienellä nopeudella, esimerkiksi laiturin läheisyydessä, on suositeltavaa pitää molemmat moottorit käynnissä toisen moottorin ollessa kytkettynä vapaalle (jos mahdollista).



ZMU01815

LMU29471

Sulakkeen vaihtaminen

Jos sulake on palanut, irrota sähköjärjestelmän suojuus, avaa sulakerasia ja irrota sulake ulosvetimellä (jos on). Aseta palaneen sulakkeen tilalle ampeeriluvultaan samanlainen ehjä sulake.

LWM00630



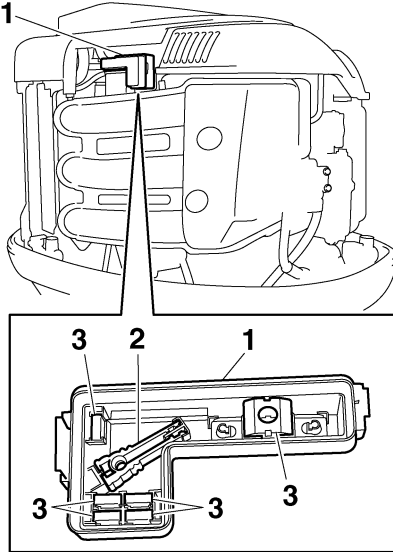
VAROITUS

Tarkista, että sulakkeen ampeeriluku on oikea. Ampeeriluvultaan liian pieni sulake tai sulakkeen tilalle asetettu metallilanka

voi aiheuttaa järjestelmään liian suuren virran. Tämä voi vahingoittaa sähköjärjestelmää ja aiheuttaa tulipalovaaran.

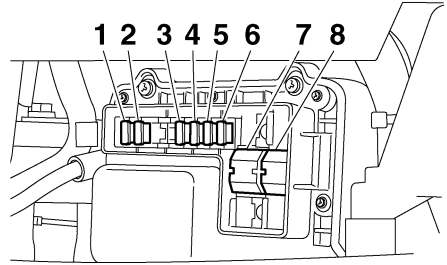
HUOMAA:

Jos uusikin sulake palaa, ota yhteyttä Yamaha-liikkeeseen.



ZMU05156

1. Sähköjärjestelmän suojus
2. Sulakkeen ulosvedin
3. Varasulake (5 A, 10 A, 15 A, 20 A, 30 A, 80 A)



ZMU05157

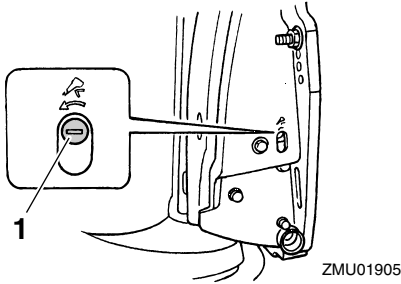
1. Sähkötoimisen kaasuläpän / ECM:n (Moottorin elektronisen ohjausmoduulin) sulake (10 A)
2. Sytytyspuolan / ruiskutuspuuttimen / nokka-akselin säätyvän ajoituksen / ECM:n (Moottorin elektronisen ohjausmoduulin) sulake (30 A)
3. Virtalukon / trimmikytkimen sulake (20 A)
4. Käynnistysreleen sulake (30 A)
5. Polttoainepumpun sulake (5 A)
6. Polttoainepumpun sulake (15 A)
7. Moottorin pääsulake (80 A)
8. Isolaattorin sulake (80 A)

LMU29523

Sähkötrimmi ja -kippi eivät toimi

Jos moottoria ei voi kipata ylös tai alas sähkötrimmi- ja kippimoottorilla akun tyhjentymisen tai sähkötrimmi- ja kippimoottorin vikaantumisen takia, moottorin voi kipata käsin.

1. Löysää käsikäyttöisen venttiilin ruuvi kiertämällä sitä vastapäivään, kunnes se pysähtyy.



1. Käsiikäyttöisen venttiilin ruuvi
2. Aseta moottori haluamaasi asentoon ja tiukkaa sitten käsiikäyttöisen venttiilin ruuvi kiertämällä sitä myötäpäivään.

LMU31592

Veden erottimen varoitusvalo vilkkuu ajon aikana

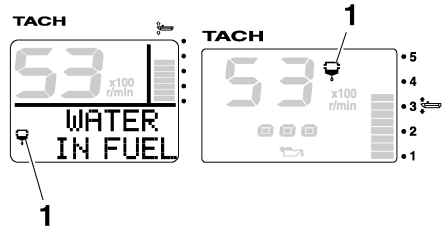
LWM01500

VAROITUS

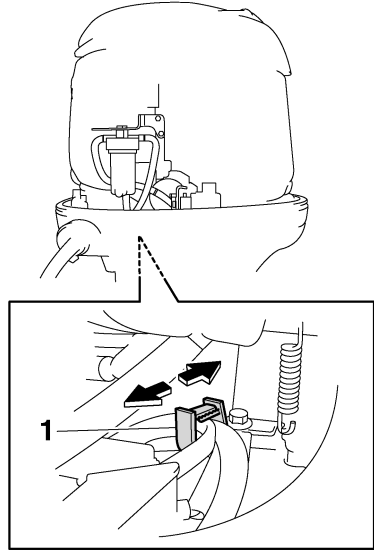
Bensiini on erittäin syttyvää ja bensiinihöyryt ovat syttyviä ja räjähtäviä.

- Älä tee tätä toimenpidettä moottorin ollessa kuuma tai käynnissä. Anna moottorin jäähtyä.
- Polttoainesuodattimessa on polttoainetta. Huolehdi siitä, että lähistöllä ei ole kipinöitä, palavia savukkeita, avotulta tai muita syttymislähteitä.
- Tämän toimenpiteen aikana voi roiskua hieman polttoainetta. Imeytä valuva polttoaine kangasliinaan. Pyyhi kaikki roiskunut polttoaine välittömästi.
- Polttoainesuodatin on koottava huolellisesti asettamalla O-rengas, suodatinmalja ja letkut paikoilleen. Virheellinen kokoaminen tai asentaminen voi aiheuttaa polttoainevuodon, mikä voi johtaa tulipalo- tai räjähdysvaaraan.

Jos Command Link -käyntinopeusmittarissa oleva veden erottimen varoitusvalo vilkkuu, noudata alla olevia ohjeita.



1. Vedenerottimen varoitusvalo
1. Pysäytä moottori.
2. Irrota yläkoppa.
3. Irrota pidin.

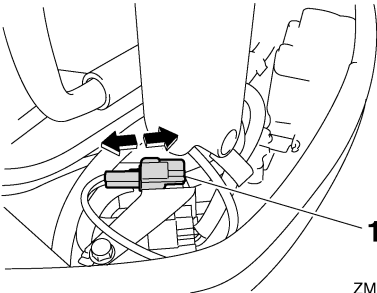


1. Pidin
4. Kytke vedentunnistuskytkimen liitin irti.

LCM01570

TÄRKEÄÄ:

Varo, ettei vedentunnistuskytkimen liittimeen pääse yhtään vettä. Muussa tapauksessa seurauksena voi olla toimintahäiriö.

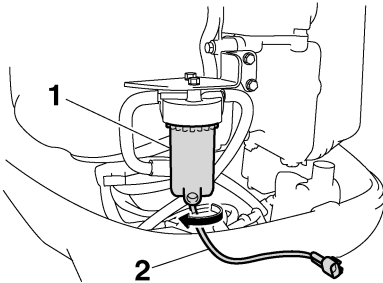


ZMU05444

1. Vedentunnistuskytkimen liitin
5. Kierrä suodatinmalja irti suodatinkotelosta.

HUOMAA:

Varo, ettet kierrä vedentunnistuskytkimen johdinta, kun irrotat suodatinmaljaa.



ZMU05445

1. Suodatinmalja
2. Vedentunnistuskytkimen johdin
6. Poista vesi suodatinmaljasta imeyttämällä se riepuun.

HUOMAA:

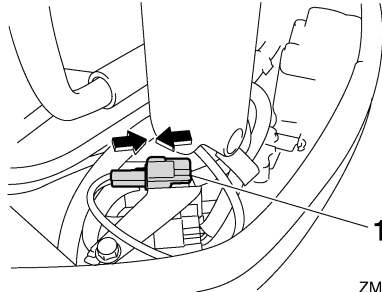
Hävität riepu asianmukaisesti.

7. Kierrä suodatinmalja tiukasti suodatinkoteloon.

HUOMAA:

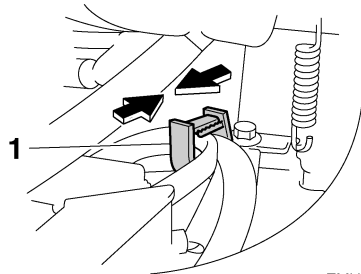
Varo, ettet kierrä vedentunnistuskytkimen johdinta, kun kiinnität suodatinmaljaa suodatinkoteloon.

8. Kytke vedentunnistuskytkimen liitin tiukasti niin, että kuulet sen napsahdavan paikalleen.



ZMU05446

1. Vedentunnistuskytkimen liitin
9. Kiinnitä vedentunnistuskytkimen johdin pitimellä.



ZMU05447

1. Pidin
10. Asenna yläkoppa paikalleen.
11. Käynnistä moottori ja varmista, että veden erottimen varoitusvalo ei syty.

HUOMAA:

Toimita perämoottori tarkistettavaksi Yamaha-liikkeeseen, kun olet palannut satamaan.

Ratkaisuehdotus

LMU33500

Veteen pudonneen moottorin käsitteleminen

Jos perämoottori on pudonnut veteen, toimita se välittömästi Yamaha-huoltoliikkeeseen. Muutoin syöpymistä voi alkaa tapahtua lähes heti.

LCM00400

TÄRKEÄÄ: _____

Älä yritä käyttää perämoottoria, ennen kuin se on tarkastettu täydellisesti.



YAMAHA MOTOR CO., LTD.

Painettu Japanissa

Huhtikuu 2007-0.2 x 1 CR

Painettu kierrätyspaperille