

F200C
FL200C
F225B
FL225B

BRUGERHÅNDBOG

▲ Læs denne brugerhåndbog grundigt inden du betjener din påhængsmotor.

6AL-28199-85-K0

Læs denne brugerhåndbog grundigt inden du betjener din påhængsmotor. Opbevar denne håndbogen ombord i en vandtæt pose, når du sejler. Denne håndbog bør følge med påhængsmotoren, hvis den sælges.

Vigtig information til manualen

KMU25105

Til ejeren

Tak fordi du valgte en Yamaha påhængsmotor. Denne Brugerhåndbog indeholder information der er nødvendig for korrekt betjening, vedligeholdelse og pasning. En grundig forståelse af disse enkle instruktioner vil hjælpe dig med til at opnå den maksimale fornøjelse af din nye Yamaha påhængsmotor. Hvis du har spørgsmål om betjening eller vedligeholdelse af din påhængsmotor, så ret henvendelse til din Yamaha-forhandler.

I denne Brugerhåndbog fremtræder special vigtig information på følgende måder.



: Dette er symbolet for sikkerhedsovervågning. Det anvendes til at advare dig mod personlig tilskadekomst. Efterkom alle sikkerhedsmeddelelser i dette symbol for at undgå kvæstelser eller død.

KWM00781

ADVARSEL

En ADVARSEL påmindrer om en risikabel situation som, hvis du ikke reagerer, kan resultere i død eller alvorlige kvæstelser.

KCM00701

VIGTIGT

VIGTIGT betyder, at der skal tages specielle forholdsregler for at undgå skader på påhængsmotoren eller anden ejendom.

BEMÆRK:

En BEMÆRK giver nøgleinformation for at gøre procedurer lettere eller mere tydelige.

Yamaha søger til stadighed efter forbedringer i produktdesign og kvalitet. Denne brugerhåndbog indeholder den seneste produktinformation, der er til rådighed fra trykningen, men der kan der være en mindre forskel på din motor og denne håndbog. Hvis der er

nogle spørgsmål om denne håndbog, så ret henvendelse til din Yamaha-forhandler.

For at sikre produktet lang levetid anbefaler Yamaha at produktet bruges - samt at de specificerede, periodiske eftersyn og vedligeholdelsesarbejdet udføres - i overensstemmelse med brugerhåndbogen. Skader, der er et resultat af tilsidesættelse af disse instruktioner, vil ikke blive dækket af garantien.

Visse lande har love eller vedtægter, der ikke tillader at man tager produktet ud af det land, hvor det var købt, og det er måske ikke muligt at registrere produktet i det land man rejser til. Derudover dækker garantien muligvis ikke i alle områder. Hvis du planlægger at tage produktet med til et andet land skal du konsultere med forhandleren i det land, hvor produktet blev købt for yderligere oplysninger. Hvis produktet blev købt brugt skal du kontakte den nærmeste forhandler for kundenregistrering for at blive berettiget til de specificerede services.

BEMÆRK:

F200CET, FL200CET, F225BET, FL225BET og standardtilbehørsdelene bruges som grundlag for forklaringerne og illustrationerne i denne vejledning. Derfor er der måske nogle varenumre, der ikke kan anvendes til hver model.

KMU25121

**F200C, FL200C, F225B, FL225B
BRUGERHÅNDBOG**

©2009 af Yamaha Motor Co., Ltd.

1. Edition, februar 2009

Alle rettigheder forbeholdt.

Al eftertryk eller uautoriseret brug

uden skriftlig tilladelse af

Yamaha Motor Co., Ltd.

forbydes udtrykkeligt.

Trykt i Japan

Indholdsfortegnelse

Sikkerhedsinformation	1	Montering af batteri	11
Sikkerhed omkring		Flere batterier	11
påhængsmotor	1	Valg af skrue	11
Skrue	1	Modeller med modsat rotation	12
Roterende dele	1	Start-i-gear beskyttelse	12
Varme dele	1	Motorolie krav	12
Elektriske stød	1	Brændstof, betingelser	13
Elektrisk trim og tilt	1	Benzin	13
Motorafbrydersnor	1	Mudret eller syreholdig vand	13
Benzin	2	Beskyttelsesmaling	13
Udsættelse for benzin og spild	2	Regler for bortskafning af	
Kulilte	2	motor	13
Modifikationer	2	Udstyr til nødsituationer	13
Sikkerhed ombord	2	Komponenter	15
Alkohol og narkotiske midler	2	Komponentdiagram	15
Redningsveste	2	Fjernstyringsboks	16
Svømmere i vandet	2	Fjernstyringshåndtag	17
Passagerer	2	Fri accelerator	17
Overbelastning	2	Friktionsindstilling af	
Undgå kollisioner	3	gashåndtag	18
Vejret	3	Motorafbrydersnor og clips	18
Uddannelse af passagerer	3	Hovedkontakt	19
Udgivelser om bådsikkerhed	3	Elektrisk kontakt til trim og tilt på	
Love og bestemmelser	3	fjernstyringen	19
Generel information	4	Elektrisk kontakt til trim og tilt på	
Registrering af		motorhjelmens bund	19
identifikationsnummer	4	Elektriske kontakter til trim og tilt	
Påhængsmotorens		(dobbelt kompasshus type)	20
serienummer	4	Trimanode	20
Nøglenummer	4	Tilt holderhåndtag for model med	
EU erklæring om		elektrisk trim og tilt	21
overensstemmelse (DoC)	4	Låsehåndtag til motorhelmen (træk	
CE-markering	4	op type)	21
Læs betjeningsvejledningerne og		Gennemskylningsudstyr	22
alle mærkater	6	Brændstoffilter/Vandudskiller	22
Advarselsmærkater	6	Instrumenter og visere	24
Specifikationer og betingelser	9	Digital omdrejningsmåler	24
Specifikationer	9	Omdrejningstæller	24
Installationskrav	10	Trimmåler	24
Hestekraftklassificering for både	10	Timetæller	24
Motormontering	10	Advarselslampe for lavt olietryk	25
Krav til fjernstyring	11	Advarselslampe ved	
Batteribetingelser	11	overophedning	25
Batterispecifikationer	11	Digitalt speedometer	25
		Speedometer	25

Indholdsfortegnelse

Brændstofmåler	26	Brændstofsystem	42
Tripmåler/ur/voltmeter	26	Betjeningsgreb	42
Brændstofadvarselsslampe	27	Motorens afbrydersnor	43
Advarselsslampe for lav batterispænding	27	Motorolie	43
Brændstofmåler	27	Motor	43
Brændstofgennemstrømningsmå- ler	28	Gennemskylningsudstyr	44
Måler for brændstofforbrug / Brændstoføkonomimåler / Hastigheds synkroniseringsenhed for to motorer	28	Monter hjelmen	44
Vandudskiller advarselsslampe	30	Eftersyn af det elektriske trim- og tiltsystem	44
6Y8 Multifunktionsmålere	30	Batteri	45
6Y8 Multifunktionsomdrejningstæl- lere	30	Påfyldning af brændstof	45
Check ved opstart	31	Betjening af motoren	46
Advarsel om lavt olietryk	31	At tilføre brændstof	46
Overophedningsalarm	32	Start af motoren	46
Indikator for vandudskiller	32	Check efter start af motoren	48
Advarsel om motorproblemer	33	Kølevand	48
Advarselsslampe for lav batterispænding	33	Opvarm motoren	48
6Y8 Multifunktions hastigheds & brændstofmålere	34	Elektrisk start modeller	48
6Y8 Multifunktions speedometre	35	Check efter opvarmning af motoren	49
6Y8 Multifunktions brændstofmålere	35	Gearskift	49
Motorens kontrolsystem	37	Stopkontakter	49
Overvågningssystem	37	Gearskift	49
Overophedningsalarm	37	Stop af båden	50
Alarm om lavt olietryk	37	Stop motoren	50
Installation	39	Procedure	50
Installation	39	Trimning af påhængsmotor	50
Montering af påhængsmotoren	39	Justering af trimvinkel (elektrisk trim og tilt)	51
Betjening	41	Justering af bådtrim	52
Førstegangs betjening	41	Vippe op og ned	52
Påfyldning af motorolie	41	Procedure for at vippe op (modeller med elektrisk trim og tilt)	53
Indkøring af motor	41	Procedure for at vippe ned (modeller med elektrisk trim og tilt)	54
Lær din båd at kende	41	Lavt vand	55
Check før start af motoren	41	Modeller med elektrisk trim og tilt ...	55
Brændstofniveauet	42	Sejlads under andre forhold	55
Fjern skærmen	42	Vedligeholdelse	57
		Transport og opbevaring af påhængsmotor	57
		Opbevaring af påhængsmotor	57
		Procedure	57
		Smøring	59

Indholdsfortegnelse

Skylning af motoren	60
Rengøring af påhængsmotoren	61
Eftersyn af motorens malede overflade	61
Periodisk vedligeholdelse	61
Udskiftningsdele	61
Hårde anvendelsesbetingelser	61
Vedligeholdelsesskema 1	62
Vedligeholdelsesskema 2	64
Smøring	65
Rensning og justering af tændrør	66
Eftersyn af tomgangshastighed	67
Udskiftning af motorolie	67
Efterse ledninger og stik	69
Eftersyn af skrue	69
Afmontering af skrue	70
Installation af skrue	70
Udskiftning af gearolie	71
Kontrol og udskiftning af anode(r)	72
Eftersyn af batteri (for elektrisk start modeller)	73
Tilslutning af batteriet	73
Frakobling af batteriet	75
Fejlgenopretning	76
Fejlfinding	76
Foreløbig aktion i nødstilfælde	79
Slagskade	79
Kørende enkelt motor (dobbelte motorer)	80
Udskiftning af sikring	80
Elektrisk trim og tilt vil ikke køre	81
Vandudskillerens advarselslampe blinker under sejlads	81
Behandling af neddykket motor	83

KMU33622

Sikkerhed omkring påhængsmotor

lagttag altid disse forholdsregler.

KMU36501

Skrue

Folk kan komme til skade eller blive slået ihjel, hvis de kommer i kontakt med skruen. Bemærk at skruen kan fortsætte at snurre selvom motoren er i frigear, og skarpe kanter på skruen kan skære, selv om den står stille.

- Stands motoren når der er en person i vandet i nærheden.
- Hold folk udenfor rækkevidde af skruen, også når motoren er slukket.

KMU33630

Roterende dele

Hænder, fødder, hår, smykker, beklædning, PFD-remme osv. kan blive viklet ind i motorens indvendige roterende dele, hvilket kan resultere i alvorlige kvæstelser eller død.

Behold så vidt muligt altid den øverste motorskærm på plads. Hjelmens må ikke fjernes eller udskiftes når motoren kører.

Motoren må kun bruges i henhold til de specielle anvisninger i denne betjeningsvejledning, hvis motorhjelmens er blevet fjernet. Behold hænder fødder, hår, smykker, beklædning, PFD-remme osv. væk fra blottede bevægelige dele.

KMU33640

Varme dele

Motordelene er varme under og efter anvendelsen og kan forårsage brændsår. Rør ikke nogen af delene under den øverste motorskærm før motoren har kølet af.

KMU33650

Elektriske stød

Rør ikke nogen elektriske dele ved start eller anvendelse af motoren. Der er risiko for elektriske stød, i værste fald med dødelig udgang.

KMU33660

Elektrisk trim og tilt

Kropsdele kan blive knust mellem motoren og bespændingen, når motoren trimmes eller vippes. Hold altid kropsdele på sikker afstand fra dette område. Kontroller at der ikke er omkringstående i dette område inden den elektriske trim- og tiltmekanisme anvendes.

De elektriske kontakter til trim og tilt fungerer også når hovedkontakten er slukket. Hold omkringstående på sikker afstand fra disse kontakter ved arbejde på motoren.

Gå aldrig ind under den nederste del, medens den er vippet op, selv ikke når tilt støttehåndtaget er låst. Det kan medføre alvorlige skader, hvis påhængsmotoren skulle falde ned.

KMU33671

Motorafbrydersnor

Fastgør motorafbrydersnoren således at motoren standser, hvis føreren falder overbord eller forlader roret. Dette forhindrer at båden sejler videre af sig selv med passagererne i vandet, og at den sejler over svømmere eller genstande.

Monter altid motorens afbrydersnor på et sikkert sted på din beklædning, eller arm eller ben under sejladsen. Den må ikke løsnes, selv ikke for at forlade roret så længe båden sejler. Snoren må ikke fastgøres til beklædning, der let kan løsnes, og den må ikke trækkes gennem steder, hvor den kan vikles ind i noget, som kan forhindre snorens hensigtsmæssige funktion.

Træk ikke snoren, hvor der er risiko for at man kan komme til at trække den ud ved en tilfældighed. Motoren går i stå, hvis snoren trækkes ud under gang, og det meste af styreevnen mistes. Båden kan også standse hurtigt med resultatet, at passagerer og genstande ombord slynges fremad.

Sikkerhedsinformation

KMU33810

Benzin

Benzin og benzindampe er meget brandfarlige og eksplosive. Påfyld kun benzin i henhold til proceduren på side 46 for at undgå risikoen for brand og eksplosioner.

KMU33820

Udsættelse for benzin og spild

Pas på ikke at spilde benzin. Hvis der spildes benzin, skal det omgående tørres op med en tør klud. Klude skal bortskaffes korrekt.

Hvis du får benzin på huden, skal det omgående vaskes af med sæbe og vand. Skift tøjet, hvis du får benzin på det.

Hvis du skulle komme til at sluge benzin, indånde store mængder benzindampe eller få benzin i øjnene, skal du omgående søge lægehjælp. Sug aldrig benzin op med munden.

KMU33900

Kulilte

Denne motor udsender udstødningsgasser, som indeholder kulilte, en farveløs, lugtfri gas, som kan medføre hjerneskader eller døden, hvis den indåndes. Symptomerne er blandt andet kvalme, svimmelhed og dødsigehed. Hold cockpit og kahytter godt ventilerede. Undgå blokering af udstødningsrør.

KMU33780

Modifikationer

Påhængsmotoren må ikke modificeres. Modifikationer af påhængsmotoren kan nedsætte sikkerheden og motorens driftsikkerhed, og gøre den usikker og ulovlig at anvende.

KMU33740

Sikkerhed ombord

Dette afsnit indeholder nogle få af de mange vigtige sikkerhedsforanstaltninger som skal følges ved sejlads.

KMU33710

Alkohol og narkotiske midler

Betjen aldrig motoren efter indtagelse af alkohol eller narkotiske stoffer. Rusmidler er en af de almindeligste årsager til bådulykker.

KMU33720

Redningsveste

Hav en redningsvest ombord til hver passager. Yamaha anbefaler at hver person ombord har en egen redningsvest. Yamaha anbefaler brug af redningsvest, hver gang der sejles. Som et minimum bør børn og ikke-svømmere altid bære redningsvest. Alle bør bære redningsvest, når der er potentielle farer ved sejladsen.

KMU33731

Svømmere i vandet

Hold altid udvig efter svømmere i vandet, jetskiløbere, dykkere osv. når motoren kører. Skift til frigear eller stands motoren når der er en badende i vandet i nærheden af båden.

Hold dig fri af svømmearealer. Det kan være svært at opdage svømmere i vandet.

Bemærk at skruen kan fortsætte at snurre selvom motoren er i frigear. Stands motoren når der er en badende i vandet i nærheden.

KMU33751

Passagerer

Rådfør dig med fabrikantens forskrifter om korrekt placering af passagerer i båden og sørg for at alle passagerer sidder ordentligt, inden acceleration eller øgning af motoromdrejningerne fra tomgangshastighed. Hvis en person står eller sidder på en uegnet plads, er der risiko for at han kastes overbord eller falder i båden ved bølgegang, kraftigt kølvand eller pludselige ændringer i hastighed eller retning. Advar også passagererne selv om de sidder korrekt i båden før du foretager pludselige manøvrer. Undgå hop med båden gennem bølger og kølvand.

KMU33760

Overbelastning

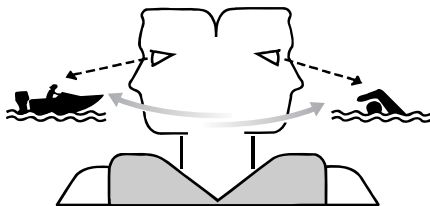
Båden må ikke overlastes. Læs bådens dataplade eller bådfabrikantens dokumentation vedrørende maksimal vægt og antal passagerer. Sørg for at vægten er jævnt fordelt i henhold til bådfabrikantens instruktioner.

Overlastning eller forkert vægtfordeling kan påvirke manøvreringen af båden og resultere i ulykker.

KMU33772

Undgå kollisioner

Hold hele tiden udkik efter mennesker, genstande og andre både. Vær opmærksom på forhold, som kan begrænse sigtbarheden eller din mulighed for at se andre.



ZMU06025

Sejl defensivt ved en sikker hastighed, og hold god afstand til mennesker, genstande og andre både.

- Sejl ikke direkte bag andre både eller vand-skiløbere.
- Undgå skarpe drejninger og andre manøvreringer, som kan gøre det svært for andre at undvige eller forstå, i hvilken retning du styrer.
- Undgå at sejle i farvande med undersøiske genstande eller lavvandede områder.
- Kend til dine begrænsninger ved sejlads og undgå aggressive manøvrer, som kan forårsage, at du mister styreevnen, kastes overbord eller kolliderer med andre.
- Vær altid forberedt for at undgå kollisioner. Husk, at både ikke har bremses, og når motoren stoppes eller farten sættes ned, nedsættes muligheden for at styre. Hvis du ikke er sikker på, om du kan stoppe i tide, inden båden rammer en forhindring, skal du øge motoromdrejningerne og styre i en anden retning.

KMU33790

Vejret

Hold dig informeret om vejret. Undersøg vejr-udsigterne inden sejladsen. Undgå sejlads i hårdt vejr.

KMU33880

Uddannelse af passagerer

Vær sikker på at mindst en anden af passagererne ombord er uddannet til at sejle båden, hvis en ulykke skulle indtræffe.

KMU33890

Udgivelser om bådsikkerhed

Hold dig informeret om sejlsportssikkerhed. Yderligere information samt publikationer, kan fås fra de fleste sejlsportsorganisationer.

KMU33600

Love og bestemmelser

Gør dig bekendt med de gældende søfartsregler og regulativer for de farvande du sejler i - og overhold dem. Der er flere sæt regler, der gælder i henhold til geografisk placering, men de er alle grundlæggende de samme som de internationale vejregler.

Generel information

KMU25171

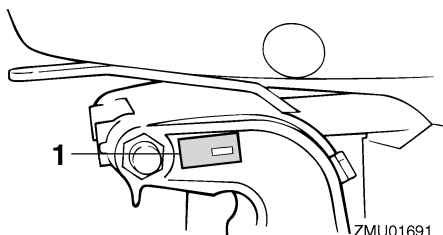
Registrering af identifikationsnummer

KMU25183

Påhængsmotorens serienummer

Påhængsmotorens serienummer er stanset på en label der sidder på bagbords side af bespændingen.

Skriv påhængsmotorens serienummer ned så du har det, når du skal bestille reservedele hos din Yamaha-forhandler eller i tilfælde af, at din påhængsmotor bliver stjålet.



ZMU01691

1. Placering af påhængsmotorens serienummer

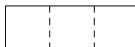


ZMU01692

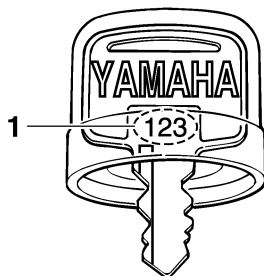
KMU25190

Nøglenummer

Hvis motoren er udstyret med en hovednøgle til kontakten, er nøgle identifikationsnummeret præget på din nøgle som vist i illustrationen. Registrer dette nummer på det sted, der er beregnet for reference, i tilfælde af at du har behov for en ny nøgle.



ZMU01693



ZMU01694

1. Nøglenummer

KMU37290

EU erklæring om overensstemmelse (DoC)

Denne påhængsmotor opfylder visse dele af Europa-Parlamentets direktiver omkring maskineri.

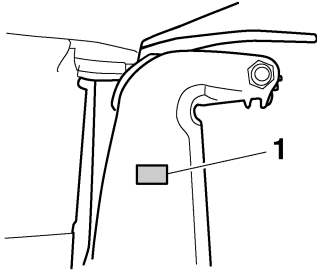
Alle påhængsmotorer, som opfylder kravene, medfølges af EU DoC. EU DoC indeholder følgende information;

- Navnet på motorproducenten
- Modellens navn
- Modellens produktkode (godkendt modelkode)
- Kode for overensstemmende direktiver

KMU25203

CE-markering

Påhængsmotoren påført denne "CE" markering overholder direktiverne i 98/37/EU, 94/25/EU - 2003/44/EU og 2004/108/EU.



ZMU04259

1. Placeringen af CE-mærket



ZMU06040

Generel information

KMU33520

Læs betjeningsvejledningerne og alle mærkater

Før anvendelse af eller arbejde på denne motor:

- Læs denne betjeningsvejledning.
- Læs de betjeningsvejledninger, som leveres med båden.
- Læs alle mærkater på påhængsmotoren og båden.

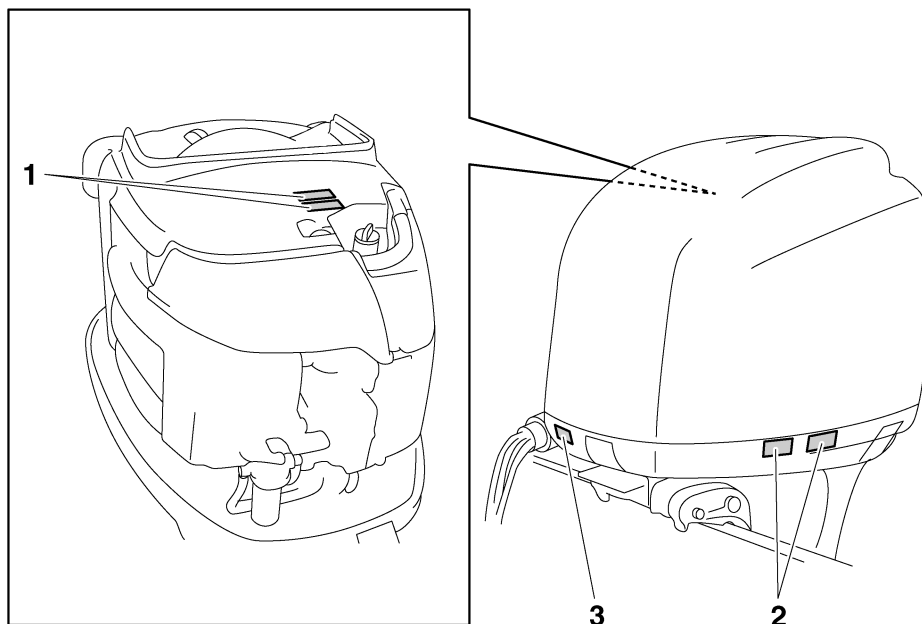
Kontakt din Yamaha-forhandler, hvis du behøver yderligere oplysninger.

KMU33831

Advarselmærkater

Hvis mærkater er skadede eller mangler, skal nye mærkater anskaffes fra din Yamaha-forhandler.

F200C, FL200C, F225B, FL225B

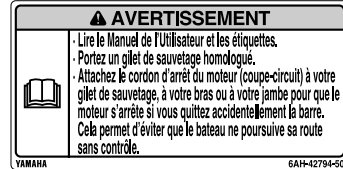
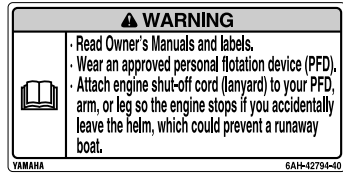


ZMU06242

1



2



KMU34651

Mærkaternes indhold

Advarselsmærkatene ovenfor har følgende betydninger.

1

KWM01681

⚠ ADVARSEL

- Hold hænder, hår og beklædning borte fra roterende dele, når motoren kører.
- Rør ikke ved og fjern ikke nogle elektriske dele under start eller under kørslen.

2

KWM01671

⚠ ADVARSEL

- Læs brugervejledning og mærkater.
- Bær en godkendt redningsvest.
- Fastgør motorafbryderrebet til din redningsvest, din arm eller dit ben, så motoren stopper, hvis du ved et uheld for-

ZMU06191

lader stævnen; dette kan forhindre, at båden sejler væk.

KMU33850

Andre mærkater

3



ZMU05710

General information

KMU33843

Symboler

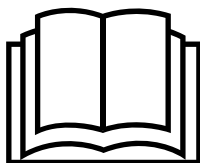
Symbolerne nedenfor har følgende betydninger.

Vigtigt/advarsel



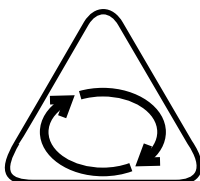
ZMU05696

Læs Brugerhåndbogen



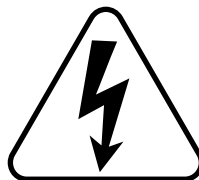
ZMU05664

Farekilde ved kontinuerlig rotation



ZMU05665

Elektrisk farekilde



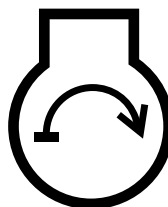
ZMU05666

Fjernstyringshåndtagets/gearskifhåndtagets betjeningsretning, to retninger



ZMU05667

Motorstart/igangsætning av motoren



ZMU05668

Specifikationer og betingelser

KMU34520

Specifikationer

BEMÆRK:

“(AL)” som angives i specifikationerne nedenfor er en numerisk værdi for den monterede aluminiumskrue.

“(SUS)” er ligeledes en værdi for monterede skrue i rustfrit stål og “(PL)” er en værdi for monterede plastskrue.

BEMÆRK:

“*” betyder, vælg motorolie ifølge diagrammet med motorolieinformation. For yderligere information, se side 12.

KMU2821E

Dimensioner:

Længde overalt:

868 mm (34.2 in)

Bredde overalt:

634 mm (25.0 in)

Højde overalt X:

1829 mm (72.0 in)

Højde overalt U:

F225BET 1956 mm (77.0 in)

Hækbjælkens højde X:

643 mm (25.3 in)

Hækbjælkens højde U:

F225BET 770 mm (30.3 in)

Vægt (SUS) X:

278.0 kg (613 lb)

Vægt (SUS) U:

F225BET 284.0 kg (626 lb)

Ydelse:

Arbejdsområde med helt åbent gashåndtag:

5000–6000 omdr./min.

Maksimal effekt:

F200CET 147.1 kW@5500 omdr./min.
(200 HK@5500 omdr./min.)

F225BET 165.5 kW@5500 omdr./min.
(225 HK@5500 omdr./min.)

FL200CET 147.1 kW@5500 omdr./min.
(200 HK@5500 omdr./min.)

FL225BET 165.5 kW@5500 omdr./min.
(225 HK@5500 omdr./min.)

Tomgangshastighed (i frigear):

650 ±50 omdr./min.

Motor:

Type:

4-takts V

Slagvolumen:

3352.0 cm³

Boring × slaglængde:

94.0 × 80.5 mm (3.70 × 3.17 in)

Tændingssystem:

TCI

Tændrør (NGK):

LFR6A-11

Gnidtafstand på tændrør:

1.0–1.1 mm (0.039–0.043 in)

Styresystem:

Fjernbetjening

Startsystem:

Elektrisk start

Starter karburatorsystem:

Elektronisk brændstofindsprøjtning

Ventilspillerum (kold motor) IN:

0.17–0.23 mm (0.0067–0.0091 in)

Ventilspillerum (kold motor) EX:

0.31–0.37 mm (0.0122–0.0146 in)

Minimum amp til koldstart (CCA/EN):

711.0 A

Mindste nominelle ydelse (20HR/IEC):

100.0 Ah

Maksimal generatoreffekt:

46 A

Specifikationer og betingelser

Drivenhed:

Gearstillinger:

Frem, Frigear, Bak

Udvekslingsforhold:

2.00(30/15)

Trim og tilt systemet:

Mekanisk trimning og tiltning

Skruemærke:

F200CET T / M

F225BET T / M

FL200CET TL / ML

FL225BET TL / ML

Brændstof og olie:

Anbefalet brændstof:

Almindelig blyfri benzin

Mindste research-oktanttal:

90

Anbefalet motorolie:

4-takters motorolie

Anbefalet motoroliegruppe 1*:

SAE 10W-30/10W-40/5W-30

API SE/SF/SG/SH/SJ/SL

Anbefalet motoroliegruppe 2*:

SAE 15W-40/20W-40/20W-50

API SH/SJ/SL

Smøring:

Våd sump

Total motoroliemængde (oliekarrets kapacitet):

Uden oliefilter udskiftning:

5.6 L (5.92 US qt, 4.93 Imp.qt)

Med oliefilter udskiftning:

5.8 L (6.13 US qt, 5.10 Imp.qt)

Anbefalet gearolie:

Hypoid gearolie (SAE 90)

Gearoliekvantitet:

F200CET 1.150 L (1.216 US qt, 1.012 Imp.qt)

F225BET 1.150 L (1.216 US qt, 1.012 Imp.qt)

FL200CET 1.000 L (1.057 US qt, 0.880 Imp.qt)

FL225BET 1.000 L (1.057 US qt, 0.880 Imp.qt)

Tilspændingsmoment:

Tændrør:

25.0 Nm (2.55 kgf-m, 18.4 ft-lb)

Møtrik til skrue:

55.0 Nm (5.61 kgf-m, 40.6 ft-lb)

Motorolie aftapningsbolt:

28.0 Nm (2.86 kgf-m, 20.7 ft-lb)

Motoroliefilter:

18.0 Nm (1.84 kgf-m, 13.3 ft-lb)

Støj- og vibrationsniveau:

Operatør lydtrykniveau (ICOMIA 39/94 og 40/94):

79.7 dB(A)

KMU33554

Installationskrav

KMU33563

Hestekraftklassificering for både

KWM01560



ADVARSEL

Hvis båden får for meget gas, kan det forårsage alvorlig ustabilitet.

Kontroller at motorens/motorenes totale hestekræfter ikke overskrider den maksimale klassificering af hestekræfter før påhængsmotoren/-motorerne monteres. Se bådens dataplade eller kontakt producenten.

KMU33571

Motormontering

KWM01570



ADVARSEL

- Forkert montering af påhængsmotoren kan medføre farlige forhold, som f.eks.

Specifikationer og betingelser

dårlig håndtering, tab af kontrol eller brandfare.

- Da motoren er meget tung, kræves der specielt udstyr og træning for at montere det på sikker vis.

Forhandleren eller en anden erfaren person skal montere motoren med det korrekte værktøj og fuldstændige installationsanvisninger. For yderligere information, se side 39.

KMU33581

Krav til fjernstyring

KWM01580



ADVARSEL

- Hvis motoren starter i gear, kan båden bevæge sig pludseligt og uventet, hvilket kan forårsage en kollision eller smide passagerer overbord.
- Hvis motoren nogen sinde starter i gear, virker start-i-gear beskyttelsen ikke korrekt, og du bør ikke fortsætte med at bruge påhængsmotoren. Kontakt din Yamaha-forhandler.

Fjernstyringsenheden skal have start-i-gear beskyttelse. Beskyttelsen gør, at motoren kun kan startes, hvis den er i frigear.

KMU25694

Batteribetingelser

KMU25721

Batterispecifikationer

Minimum amp til koldstart (CCA/EN):

711.0 A

Mindste nominelle ydelse (20HR/IEC):

100.0 Ah

Motoren vil ikke starte, hvis batterispændingen er for lav.

KMU36290

Montering af batteri

Monter batteriholderen på et tørt, godt ventileret, vibrationsfrit sted i båden. **ADVARSEL!**

Anbring ikke brændbare genstande, løse, tunge genstande eller metalgenstande på samme opbevaringssted som batteriet. Der kan opstå brand, eksplosion eller gnister. [KWM01820]

KMU36300

Flere batterier

For at tilslutte flere batterier, f.eks. ved brug af flere motorer eller et ekstra batteri, bør du kontakte din Yamaha-forhandler for udvælgelse af batteri og korrekt ledningsføring.

KMU34192

Valg af skrue

Ud over at vælge påhængsmotor, er valg af den rigtige skrue en af de vigtigste købsbeslutninger en sejler kan foretage. Skruens type, størrelse og design har direkte indflydelse på acceleration, tophastighed, brændstofføkonomi, og selv motorens levetid. Yamaha designer og producerer skruer til alle Yamaha påhængsmotorer og til enhver anvendelse.

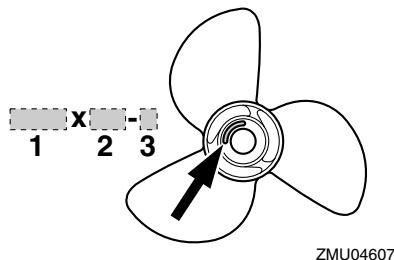
Din påhængsmotor er leveret med en Yamaha skrue, der er valgt til en god præstation over en række anvendelser, men der kan være anvendelser, hvor det ville være mere egnet med en anden type skrue.

Din Yamaha-forhandler kan hjælpe dig med at vælge den rigtige skrue til dine sejlsportsbehov. Vælg en skrue, der tillader motoren at nå den midterste eller øverste halvdel af arbejdsområdet ved fuld gas med den maksimale bådlast. Generelt skal du vælge en skrue med en større stigning til en mindre arbejdsbelastning eller en skrue med mindre stigning til tungere belastning. Hvis du fragter læs, som varierer meget, skal du vælge den skrue, der lader motoren arbejde i det rigtige område for det maksimale læs, men husk at du måske skal reducere indstillingen af gas-håndtaget, så det forbliver inden for det an-

Specifikationer og betingelser

befalede motoromdrejningstalområde, når du fragter lettere læs.

For instruktioner om at fjerne og montere skruen, se side 69.



1. Skruediameter i tommer
2. Skruestigning i tommer
3. Skruetype (skruemærke)

KMU36310

Modeller med modsat rotation

Standard påhængsmotorer roterer med uret. Modeller med modsat rotation roterer mod uret. Modeller med modsat rotation bruges typisk ved opsætning af flere motorer, og de er mærket med "L" på gearkassen over anti-kavitationsplade.

På modeller med modsat rotation skal man huske at anvende en skrue, der er beregnet til omdrejninger mod urets retning. Disse skrue kan identificeres ved bogstavet "L" efter størrelsesindikationen på skruen.

ADVARSEL! Brug aldrig en standard skrue sammen med en motor med modsat rotation, eller en skrue med modsat rotation med en standard motor. I så fald kan båden styre i den modsatte retning af, hvad du forventer (f.eks. baglæns i stedet for frem), hvilket kan føre til uheld.

[KWM01810]

For instruktioner om at fjerne og montere skruen, se side 70 og 70.

KMU25770

Start-i-gear beskyttelse

Yamaha påhængsmotorer eller Yamaha-godkendte fjernstyringsenheder er udstyret med start-i-gear beskyttelse. Dette udstyr tillader kun, at motoren kan startes, når den står i frigear. Sæt altid motoren i frigear, inden den startes.

KMU37474

Motorolie krav

Anbefalet motorolie:

4-takts motorolie med en kombination af følgende SAE og API olieklassifikationer

Maskinolietype SAE:

10W-30 eller 10W-40

Maskinolietyper API:

SE, SF, SG, SH, SJ, SL

Total motoroliemængde (oliekarrets kapacitet):

Uden oliefilter udskiftning:

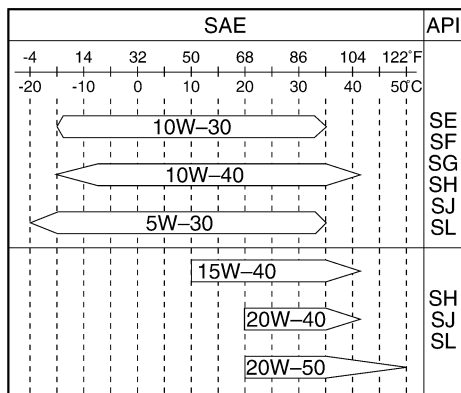
5.6 L (5.92 US qt, 4.93 Imp.qt)

Med oliefilter udskiftning:

5.8 L (6.13 US qt, 5.10 Imp.qt)

Hvis de anbefalede motorolietyper ikke er tilgængelige, vælges et alternativ i henhold til gennemsnitstemperaturen i Deres område, vha. den medfølgende oversigt.

Specifikationer og betingelser



ZMU05190

KMU36360

Brændstof, betingelser

KMU36802

Benzin

Brug benzin af god kvalitet som opfylder det mindste oktanforhold. Hvis der opstår bankninger eller knaldlyde, skal du bruge et andet benzinmærke eller super blyfrit brændstof.

Anbefalet benzin:

Almindelig blyfri benzin med et mindste oktanforhold på 90 (RON).

KCM01981

VIGTIGT

- Brug ikke blyholdig benzin. Blyholdig benzin kan skade motoren alvorligt.
- Undgå at få vand og forurening i benzintanken. Forurenede benzin kan medføre ringere ydeevne eller beskadigelse af motoren. Brug kun ny benzin, som har været opbevaret i rene beholdere.

KMU36880

Mudret eller syreholdig vand

Yamaha anbefaler kraftigt, at du anmoder din forhandler om at montere en forkromet vandpumpe (ekstraudstyr), hvis du bruger påhængsmotoren i grumset (mudret) eller surt

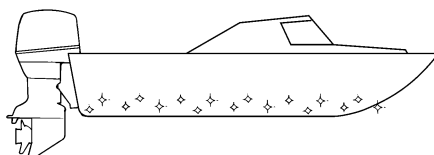
vand. Denne anbefaling er afhængig af påhængsmotormodellen måske ikke nødvendig.

KMU36330

Beskyttelsesmaling

Et rent skrog forbedrer bådens ydelse. Bådens bund bør holdes så ren for søvækst som mulig. Om muligt kan bådens bund dækkes med en bundmaling, godkendt til brug i dit område, for at forhindre tilgroning af algevækster.

Brug ikke bundmaling, der indeholder kobber eller grafit. Disse malingstyper kan øge tæringen på motoren.



ZMU05176

KMU36341

Regler for bortskafning af motor

Man må aldrig bortkaste (dumpe) motoren illegalt. Yamaha foreslår, at du kontakter forhandleren vedrørende kassering af motoren.

KMU36351

Udstyr til nødsituationer

Hav altid følgende emner i båden i tilfælde af problemer med motoren.

- Et værktøjssæt med forskellige skruetrækere, tænger, svensknøgler (inkl. metriske størrelser) og målebånd.
- Vandtæt lommelygte med ekstra batterier.
- En ekstra motorafbrydersnor med clips.
- Reservedele, såsom et ekstra sæt tændrør.

Specifikationer og betingelser

Kontakt din Yamaha-forhandler vedrørende detaljer.

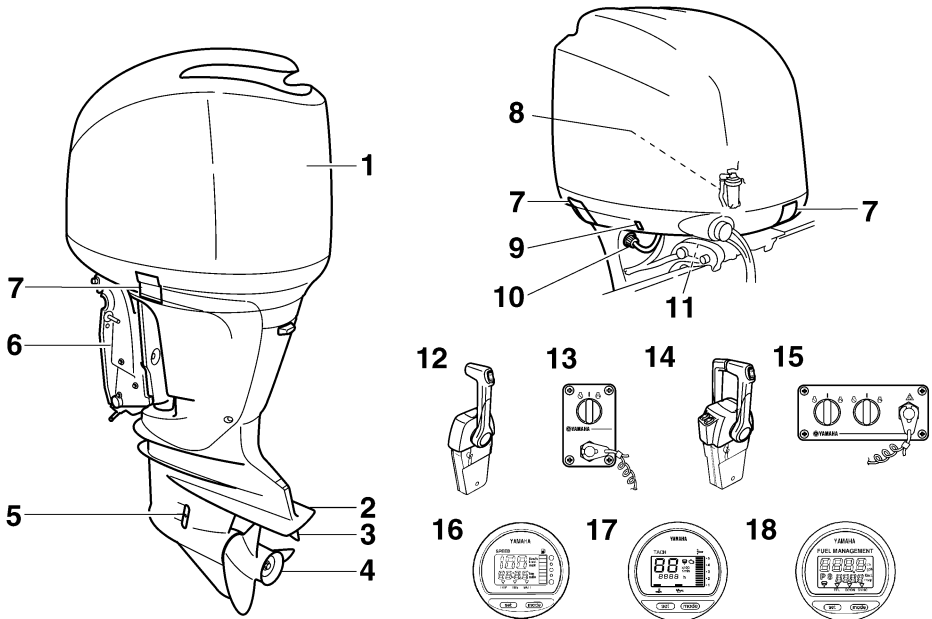
KMU2579M

Komponentdiagram

BEMÆRK:

* Er muligvis ikke nøjagtig som vist; er muligvis heller ikke inkluderet som standardudstyr på alle modeller.

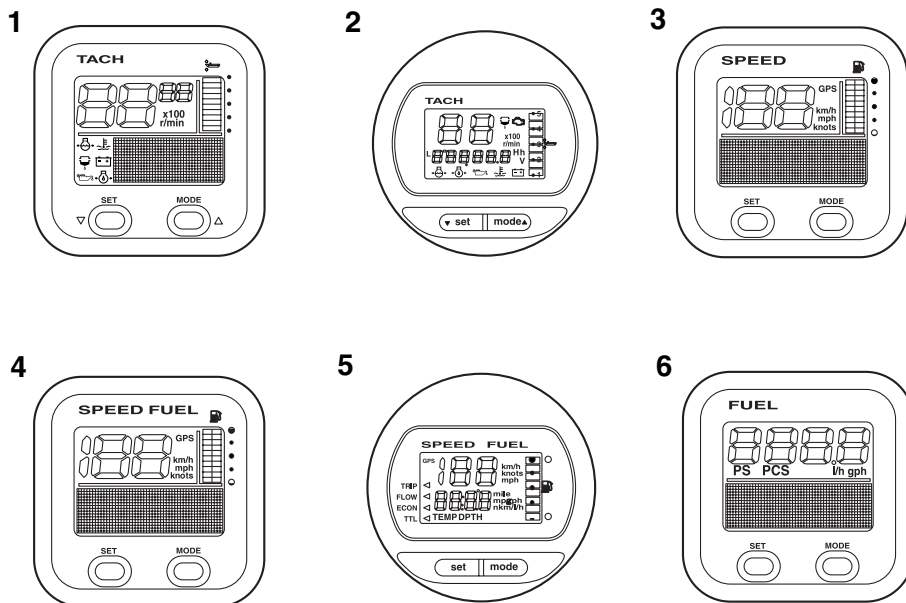
F200C, FL200C, F225B, FL225B



ZMU05333

1. Øverste motorskærm
2. Antikavitationsplade
3. Trimanode (anode)
4. Skrue*
5. Kølevandsindtag
6. BESPÆNDING
7. Låsehåndtag til motorhjul
8. Vandudskiller
9. Elektrisk kontakt til trim og tilt
10. Gennemskylningsudstyr
11. Tiltholderhåndtag
12. Kontrolboks til fjernbetjening (til montering på kompasshuset)*
13. Kontaktpanel (til brug med kompassus)*
14. Kontrolboks til fjernbetjening (til montering på kompassuset)*
15. Kontaktpanel (til brug med kompassus)*
16. Digitalt speedometer*
17. Digital omdrejningsmåler*
18. Brændstofmåler*

Komponenter



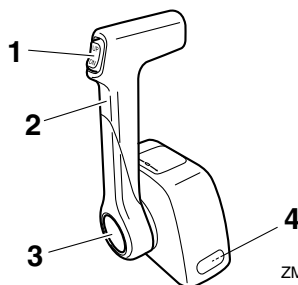
ZMU05429

1. Omdrejningstæller (firkantet type)*
2. Omdrejningstæller (rund type)*
3. Speedometer (firkantet type)*
4. Speedometer & brændstofmåler (firkantet type)*
5. Speedometer & brændstofmåler (rund type)*
6. Brændstofmåler (firkantet type)*

KMU26181

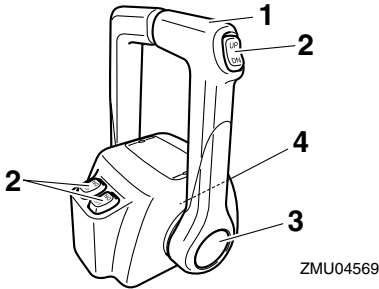
Fjernstyringsboks

Fjernstyringshåndtaget aktiverer både skifte- ren og gashåndtaget. De elektriske kontakter er monteret på fjernbetjeningsboksen.



ZMU04572

1. Elektrisk kontakt til trim og tilt
2. Fjernstyringshåndtag
3. Fri accelerator
4. Frikationsindstilling af gashåndtag

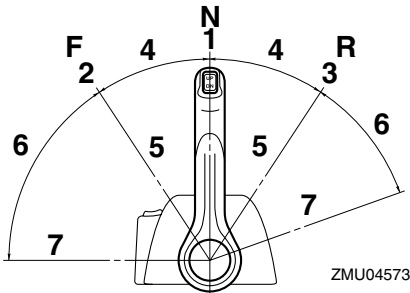


1. Fjernstyringshåndtag
2. Elektrisk kontakt til trim og tilt
3. Fri accelerator
4. Friktionsindstilling af gashåndtag

KMU26190

Fjernstyringshåndtag

Ved at flytte håndtaget fremad fra frigear positionen sættes gearet i fremadgående gear. Baggearet indkobles ved at trække håndtaget tilbage fra frigear. Motoren vil fortsætte med at køre i tomgang, indtil håndtaget er flyttet ca. 35° (en pal kan mærkes). Ved at bevæge håndtaget yderligere åbnes der for gashåndtaget, og motoren begynder at accelerere.

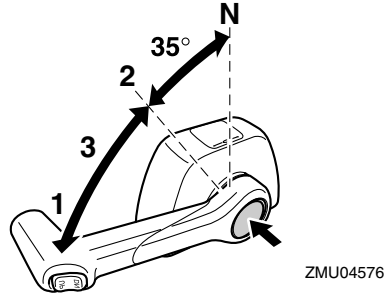


1. Frigear "N"
2. Fremad "F"
3. Baglæns "R"
4. Skift
5. Helt lukket
6. Gashåndtag
7. Helt åben

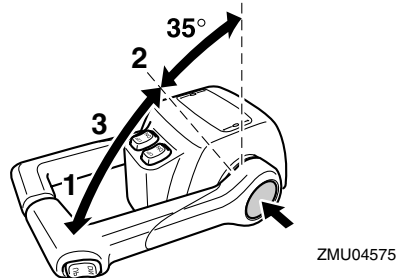
KMU26232

Fri accelerator

For at åbne gashåndtaget uden at skifte til hverken fremad eller bak, skal knap til fri accelerator trykkes og fjernstyringshåndtaget flyttes.



1. Helt åben
2. Helt lukket
3. Fri accelerator



1. Helt åben
2. Helt lukket
3. Fri accelerator

BEMÆRK:

- Knappen til fri accelerator kan kun bruges, når fjernstyringshåndtaget er i frigear stilling.
- Når der trykkes på knappen, begynder gashåndtaget at åbne, efter fjernstyringshåndtaget er flyttet til en vinkel på mindst 35°.
- Efter brug af fri accelerator, skal fjernstyringshåndtaget sættes tilbage til frigear-

Komponenter

sstillingen. Knappen til fri accelerator vil automatisk gå tilbage til den indstillede stilling. Fjernstyringen vil så indkoble frem eller bak som normalt.

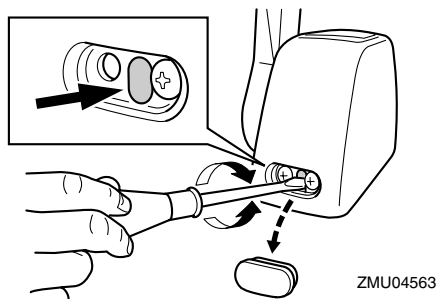
KMU25975

Friktionsindstilling af gashåndtag

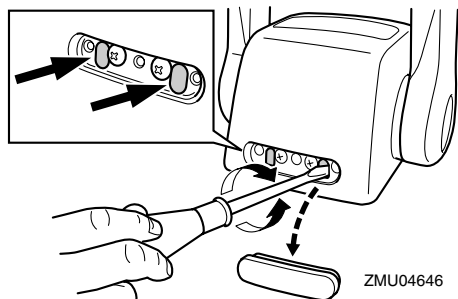
En friktionsanordning yder justerbar modstand til at flytte gashåndtaget eller fjernstyringshåndtaget, og kan indstilles i henhold til førerens præference.

For at øge modstanden skal friktionsskruen drejes i urets retning. For at formindske modstanden skal friktionsskruen drejes mod urets retning. **ADVARSEL! Spænd ikke friktionsskruen for meget. Hvis der er for stor modstand, kan det blive besværligt at bevæge fjernstyringens håndtag eller gashåndtaget, hvilket kan føre til uheld.**

[KWM00032]



ZMU04563



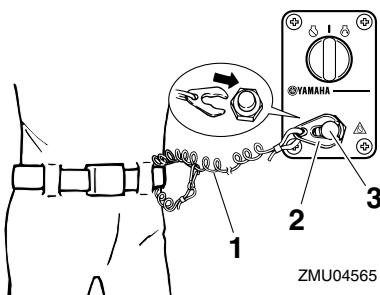
ZMU04646

Når en konstant hastighed ønskes, spændes justerskruen for at beholde den ønskede stilling på gashåndtaget.

KMU25993

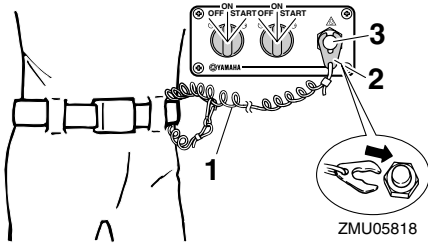
Motorafbrydersnor og clips

Clipsen skal sidde på afbryderkontakten for motoren, for at motoren kan køre. Snoren skal være fastgjort til et sikkert sted på førerens tøj, arm eller ben. Hvis føreren skulle falde overbord eller forlade stævnen, vil snoren hive clipsen af og stoppe motoren. Dette forhindrer, at båden sejler bort med motoren i gang. **ADVARSEL! Fastgør motorafbryderrebet på et sikkert sted på dit tøj, din arm eller dit ben under drift. Fastgør ikke rebet på tøj, som kan rives løs. Anbring ikke rebet, hvor det kan blive viklet ind i noget, der forhindrer det i at fungere. Undgå ved et uheld at trække i rebet under normal drift. Tab af motorkraft betyder i de fleste tilfælde også tab af det meste af styreevnen. Uden motorkraft vil båden hurtigt nedsætte farten. Dette kan medføre at personer og genstande kan blive kastet fremad i båden.** [KWM00122]



ZMU04565

1. Snor
2. Clips
3. Motorafbryderkontakt



1. Snor
2. Clips
3. Motorafbryderkontakt

KMU26090

Hovedkontakt

Hovedkontakten styrer tændingssystemet; betjeningen beskrives nedenfor.

• "OFF" (slukket)

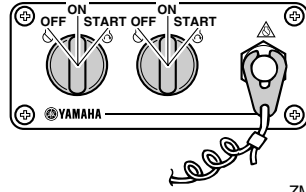
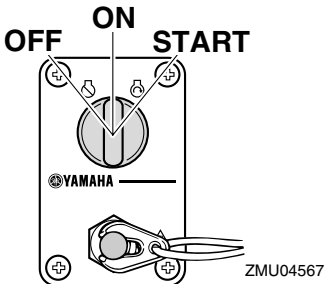
Når hovedkontakten er i "OFF" (slukket) position, er de elektriske kredsløb afbrudt, og nøglen kan fjernes.

• "ON" (tændt)

Når hovedkontakten er i "ON" (tændt) position, er de elektriske kredsløb tilsluttet, og nøglen kan ikke fjernes.

• "START" (start)

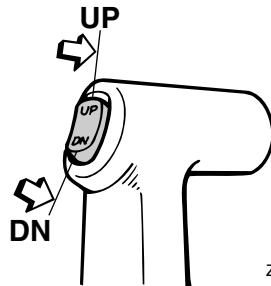
Når hovedkontakten er i "START" (start) position, drejer startmotoren for at starte motoren. Når nøglen løsnes, går den automatisk tilbage til "ON" (tændt) position.



KMU32052

Elektrisk kontakt til trim og tilt på fjernstyringen

Det elektriske trim- og tiltsystem justerer påhængsmotorens vinkel i forhold til hækbjælken. Hvis du trykker på kontakten "UP" (op) trimmes påhængsmotoren op, og derefter vipper den op. Når du trykker på kontakten "DN" (ned) vipres påhængsmotoren ned og den trimmes ned. Når kontakten slippes, vil påhængsmotoren stoppe i den nuværende stilling. For instruktioner i at bruge den elektriske kontakt til trim og tilt, se siderne 50 og 52.



KMU26153

Elektrisk kontakt til trim og tilt på motorhjelms bund

Den elektriske trim- og tiltkontakt findes på siden af nederste motorskærm. Hvis du trykker på kontakten "UP" (op) trimmes påhængsmotoren op, og derefter vipper den op. Når du trykker på kontakten "DN" (ned) vipres på-

Komponenter

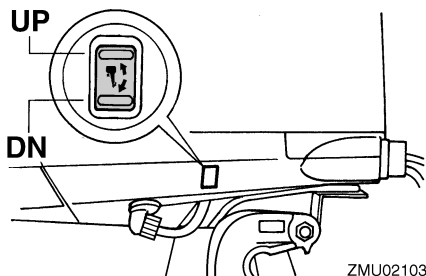
hængsmotoren ned og den trimmes ned. Når kontakten slippes, vil påhængsmotoren stoppe i den nuværende stilling.

For instruktioner i at bruge den elektriske kontakt til trim og tilt, se side 52.

KWM01030

ADVARSEL

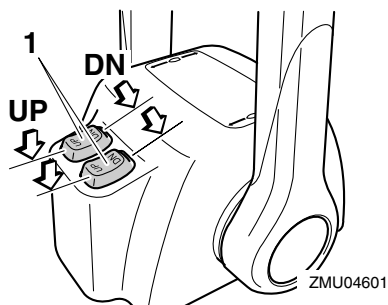
Anvend kun den elektriske trim- og tiltkontakt på nederste motorskærm, når båden ligger helt stille og motoren er standset. Forsøg på at anvende denne kontakt, medens båden er i bevægelse, kan øge faren for at falde overbord. Det kan også distrahere føreren, og øge risikoen for kollision med en anden båd eller forhindring.



KMU26163

Elektriske kontakter til trim og tilt (dobbelt kompasshus type)

Det elektriske trim- og tiltsystem justerer påhængsmotorens vinkel i forhold til hækbjælken. Når du skubber kontakten "UP" (op) trimmes påhængsmotoren op, og derefter vipper den op. Når du skubbe kontakten "DN" (ned) vippes påhængsmotoren ned og den trimmes ned. Når kontakten slippes, vil påhængsmotoren stoppe i den nuværende stilling. For instruktioner i at bruge de elektriske kontakter til trim og tilt, se siderne 50 og 52.



1. Elektrisk kontakt til trim og tilt

BEMÆRK:

På den dobbelte motorkontrol styrer fjernstyrringsgrebet begge påhængsmotorer samtidigt.

KMU26244

Trimanode

KWM00840

ADVARSEL

En forkert indstillet trimanode kan gøre det svært at styre. Foretag altid en prøve-sejlad når trimanoden er blevet monteret eller udskiftet for at sikre, at styringen er korrekt. Husk at spænde bolten efter indstillingen af trimanoden.

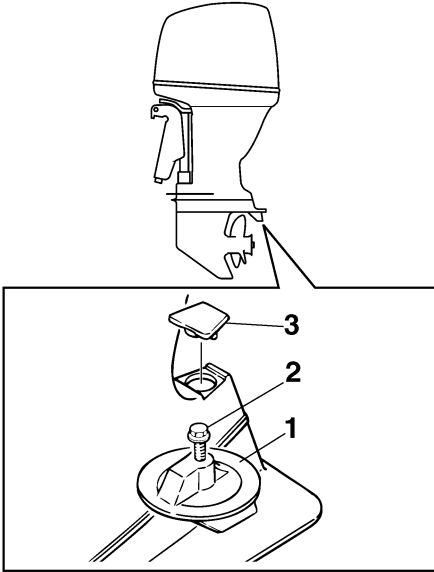
Trimanoden bør justeres, så styringsbetjeningen kan drejes til enten højre eller venstre ved at brug af samme styrke.

Hvis båden har tendens til at slække til venstre (bagbords side), skal trimanodens bagende drejes til bagbords side "A" i figuren. Hvis båden har tendens til at slække til højre (styrbords side), skal trimanodens ende drejes til styrbords side "B" i figuren.

KCM00840

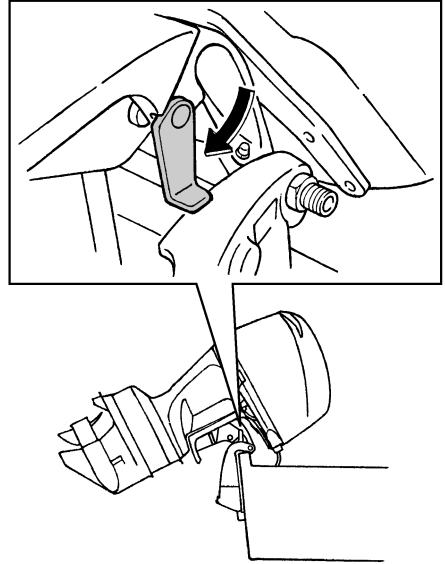
VIGTIGT

Trimanoden virker også som anode for at beskytte motoren fra elektrokemisk tæring. Mal aldrig trimanoden, da den erved bliver uvirksom som anode.



ZMU01730

1. Trimanode
2. Bolt
3. Hætte

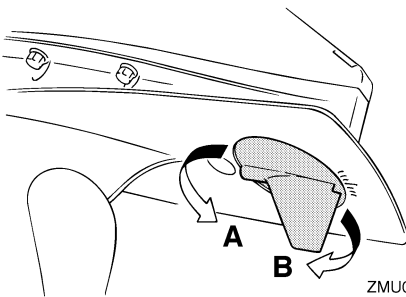


ZMU05352

KCM00660

VIGTIGT

Anvend ikke tilt støttehåndtaget eller -knoppen ved transport af båden. Påhængsmotoren kan ryste løs fra tilt holderen og falde ned. Hvis motoren ikke kan transporteres i normal stilling, så anvend et ekstra støtteudstyr, der kan sikre den i vippestilling.



ZMU02104

Bolt-tilspændingsmoment:
42.0 Nm (4.28 kgf-m, 31.0 ft-lb)

KMU26341

Tilt holderhåndtag for model med elektrisk trim og tilt

For at holde påhængsmotoren i vippestilling, låses tilt holderhåndtaget til bespændingen.

KMU31421

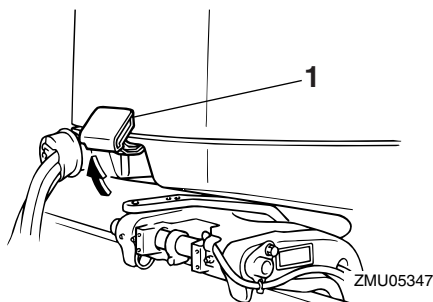
Låsehåndtag til motorhjelmen (træk op type)

For at fjerne den øverste motorskærm, skal låsehåndtag(ene) til motorhjelmen trækkes op og hjelmen løftes af. Den øverste motorskærm monteres ved at først placere den på skjermens oprindelige plads, og derefter trykke låsehåndtag(ene) til motorhjelmen ned således at hjelmen låses fast.

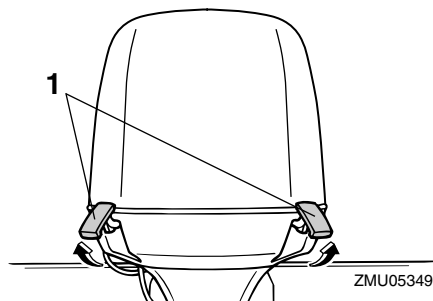
Komponenter

BEMÆRK:

- Når hjelmen monteres, skal man checke for at være sikker på, at den passer rigtigt ind i gummiforseglingen.
- Kontroller at revnen mellem den øverste og underste motorskærm er jævn hele vejen rundt om skærmen. Hvis den øverste motorskærm er løs eller revnen er ujævn, skal skærmen ommonteres.



1. Låsehåndtag til motorhjelme



1. Låsehåndtag til motorhjelme

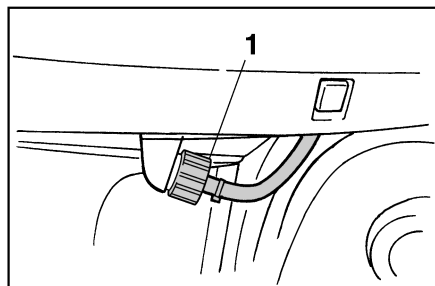
KMU26460

Gennemskylningsudstyr

Dette apparat kan bruges til at rengøre motorens kølevandsgange ved hjælp af en haveslange og postevand.

BEMÆRK:

For detaljer om brug, se side 60.

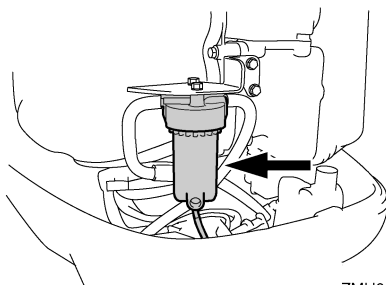


1. Gennemskylningsudstyr

KMU35561

Brændstoffilter/Vandudskiller

Denne motor har et kombineret brændstoffilter/vandudskiller og et tilknyttet alarmsystem. Hvis vand udskilt fra brændstoffet overstiger en specifik mængde, vil alarmer på multifunktions omdrejningstælleren 6Y8 blive aktiveret.



Aktivering af alarmer

- Vandudskillerens advarselslampe på multifunktions omdrejningstælleren 6Y8 begynder at blinke.

- Brummeren lyder med mellemrum, kun når gearet er i frigear.
- Hvis alarmerne aktiveres, så stop motoren og kontakt omgående en Yamaha-forhandler.

Instrumenter og visere

KMU31414

Digital omdrejningsmåler

Omdrejningstælleren viser motorens omdrejningstal og har følgende funktioner.

Alle displayets segmenter vil lyse et øjeblik, efter hovedkontakten er tændt, og vil derefter gå tilbage til normal.



1. Omdrejningstæller
2. Trimmåler
3. Timetæller
4. Indikator for lavt olietryk
5. Indikator for overophedning
6. Indstillingsknap
7. Funktionsknap

BEMÆRK:

Vandudskillerens advarselslampe og motorens advarselslampe på den digitale omdrejningsmåler fungerer ikke sammen med denne motor.

KMU36050

Omdrejningstæller

Omdrejningstælleren viser motorens fart i omdrejninger pr. minut (omdr./min.). Hvis omdrejningstælleren f. eks. viser "22" så er maskinens hastighed 2200 omdr./min.

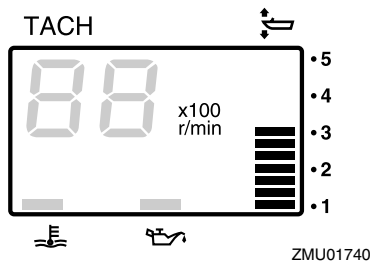
KMU26621

Trimmåler

Dette instrument viser trimvinklen på din påhængsmotor.

- Husk på den trimvinkel, der passer bedst til din båd under forskellige forhold. Indstil trimvinklen til den ønskede vinkel med den elektriske trim- og tiltkontakt.

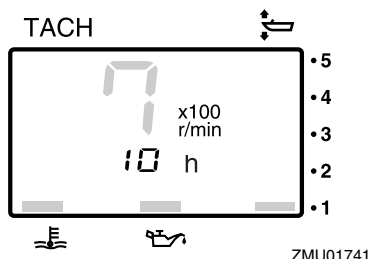
- Hvis trimvinklen på din motor overgår trimbetjeningsområdet, vil det øverste segment på trimmålerdisplayet blinke.



KMU26651

Timetæller

Dette instrument viser det antal timer, som motoren har kørt. Det kan indstilles til at vise det totale antal timer eller antallet af timer for den aktuelle tur. Displayet kan også tændes og slukkes.



Du kan ændre format i displayet ved at trykke på "mode" (funktions-) knappen. Displayet kan vise det totale antal timer eller timer pr. tur eller være slukket.

For at nulstille tripmåleren, skal der trykkes samtidigt på "set" (indstillings-) og "mode" (funktions-) knapperne i mere end 1 sekund, mens triptimerne vises. Dette nulstiller triptælleren til 0 (nul).

Det totale antal timer, som motoren har kørt, kan ikke nulstilles.

KMU26524

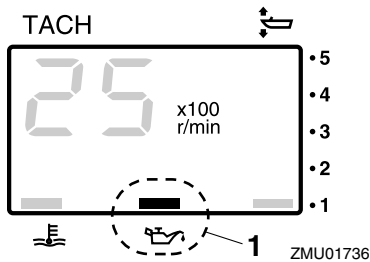
Advarselsslampe for lavt olietryk

Hvis olietrykket bliver for lavt, vil advarselsslampen begynde at blinke. For yderligere information, se side 37.

KCM00022

VIGTIGT

- Kør ikke videre med motoren, hvis advarselsslampen for lavt olietryk er tændt, og motorolieniveauet falder. Motoren vil blive alvorligt beskadiget.
- Advarselsslampen for olietryk fortæller intet om niveauet af motorolie. Anvend oliepipinden til kontrol af den tilbageværende oliemængde. For yderligere information, se side 43.



1. Indikator for lavt olietryk

KMU26583

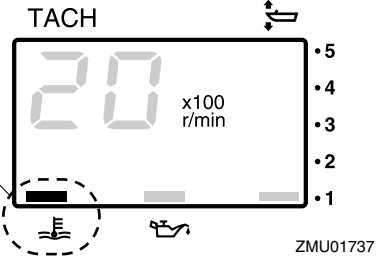
Advarselsslampe ved overophedning

Hvis motorens temperatur bliver for høj, vil advarselsslampen begynde at blinke. For yderligere information i at læse indikatoren, se side 37.

KCM00052

VIGTIGT

- Kør ikke videre med motoren, hvis indikatoren for overophedning er tændt. Motoren vil blive alvorligt beskadiget.

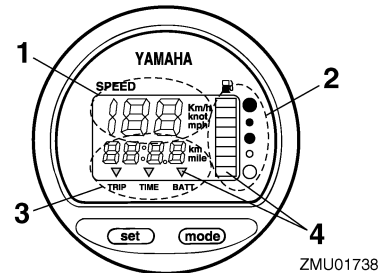


1. Indikator for overophedning

KMU26602

Digitalt speedometer

Dette instrument viser bådens hastighed og andre informationer.



1. Speedometer
2. Brændstofmåler
3. Tripmåler/ur/voltmeter
4. Advarselindikator(er)

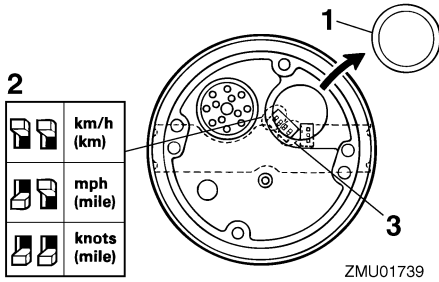
Alle displayets segmenter vil lyse et øjeblik, efter hovedkontakten er tændt, og vil derefter gå tilbage til normal.

KMU36061

Speedometer

Speedometeret kan vise km/t, mph eller knob, afhængigt af brugerens ønske. Vælg de ønskede måleenheder ved at indstille vælgerkontakten bag på måleren. Se indstillingerne på illustrationen.

Instrumenter og visere

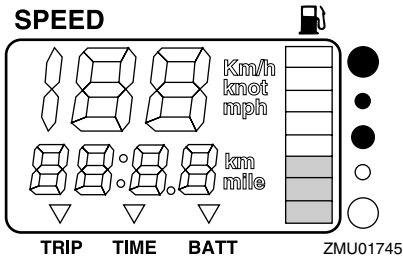


1. Hætte
2. Omskifterkontakt (for hastighedsenhed)
3. Omskifterkontakt (for brændstofsenser)

KMU26712

Brændstofmåler

Otte segmenter angiver brændstofniveauet. Når alle segmenterne kan ses, er brændstoff-tanken fuld.



Aflæsning af brændstofstanden kan være påvirket af sensorens stilling i brændstoff-tanken, og bådens stilling på vandet. Betjening med bov-op trim eller fortsat drejning kan gi-ve forkerte aflæsninger.

Lad være med at indstille omskifterkontakten til brændstofsensoren. Forkert indstilling af omskifterkontakten på instrumentet vil give en falsk aflæsning. Ret henvendelse til din Yamaha-forhandler om korrekt indstilling af omskifterkontakten. **VIGTIGT: At køre tør for brændstof kan skade motoren.**

[KCM01770]

KMU36071

Tripmåler/ur/voltmeter

Dette display viser enten tripmåler, uret eller voltmeter.

Du kan ændre visning i displayet ved at trykke på "mode" (funktions-) knappen gentagne gange, indtil indikatoren på forsiden af instrumentet peger på "TRIP" (tripmåler), "TIME" (ur) eller "BATT" (voltmeter).

KMU26691

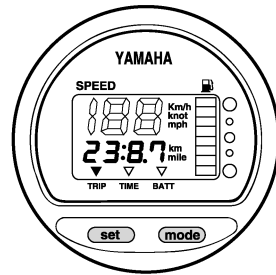
Tripmåler

Dette instrument viser den afstand, som båden har sejlet, siden måleren sidst blev nulstillet.

Afstanden vises i kilometer eller miles afhængigt af den valgte måleenhed for speedometeret.

For at nulstille tripmåleren, skal der trykkes på "set" (indstillings-) og "mode" (funktions-) knapperne på samme tid.

Distancen opbevares i hukommelsen, som beskyttes med strøm fra batteriet. De lagrede data går tabt, hvis batteriet afmonteres.



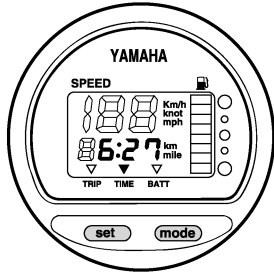
KMU26701

Ur

Indstille uret:

1. Vær sikker på at måleinstrumentet er i "TIME" (tids-) funktion.
2. Tryk på "set" (indstillings-) knappen; time-displayet vil begynde at blinke.
3. Tryk på "mode" (funktions-) knappen indtil den ønskede time vises.

- Tryk på "set" (indstillings-) knappen igen, minutdisplayet vil begynde at blinke.
- Tryk på "mode" (funktions-) knappen indtil det ønskede minut vises.
- Tryk på "set" (indstillings-) knappen igen for at starte uret.



ZMU01744

Uret kører på strøm fra batteriet. Hvis batteriet frakobles, stopper uret. Indstil uret igen efter tilslutning af batteriet.

KMU36080

Voltmeter

Voltmeteret viser batterispændingen i volt (V).

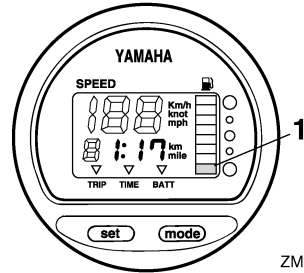
KMU26721

Brændstofadvarselampe

Hvis brændstofniveauet falder til ét segment, vil advarselsegmentet for brændstofniveauet begynde at blinke.

Kør ikke videre med motoren med fuld gas, hvis noget af advarseludstyret er aktiveret. Sejl tilbage til havnen for lav motorhastighed.

VIGTIGT: At køre tør for brændstof kan skade motoren. [KCM01770]



ZMU01746

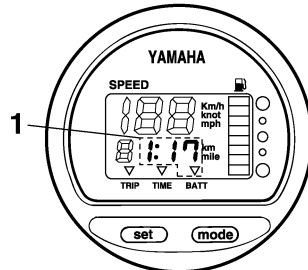
- Brændstofniveau-advarselsegment

KMU26732

Advarselampe for lav batterispænding

Hvis batterispændingen falder, vil displayet automatisk tænde og begynde at blinke.

Sejl hurtigt tilbage til havnen, hvis noget af advarseludstyret er aktiveret. For opladning af batteriet skal du rette henvendelse til din Yamaha-forhandler.



ZMU01747

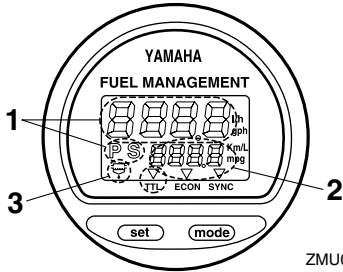
- Indikator for lavt batteri

KMU26741

Brændstofmåler

Brændstofmåleren viser niveauet på brændstofforbruget, mens motoren kører.

Instrumenter og visere



ZMU01748

1. Måler for brændstofgennemstrømning
2. Måler for brændstofforbrug / Brændstoføkonomimåler / Hastighedssynkroniseringsenhed for tocyklindret motor
3. Vandudskilleradvarselsindikator (virker kun, hvis sensoren er blevet installeret)

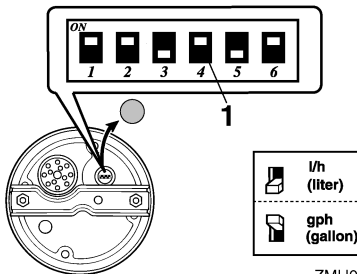
Alle displayets segmenter vil lyse et øjeblik, efter hovedkontakten er tændt, og vil derefter gå tilbage til normal.

KMU26752

Brændstofgennemstrømningsmåler

Måleren til brændstofgennemstrømning viser mængden af brændstof over en periode på en time med den aktuelle motorbetjening.

- Måleren til brændstofgennemstrømning kan vise gallon/time eller liter/time afhængigt af brugerens ønsker. Vælg de ønskede måleenheder ved at indstille vælgerkontakten bag på måleren under installation.

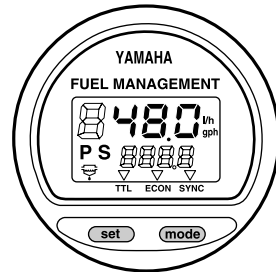


ZMU01750

1. Omskifterkontakt
- Målerne til brændstofforbrug og brændstoføkonomi vil vise samme måleenhed.

Målinger af brændstofstrømmen er ikke nøjagtige, når motoren kører under ca. 1300 omdr./min. Da brændstofpumpen skiftevis er slået til og fra, viser displayet enten ingen brændstofstrøm eller højere strøm end det reelle gennemsnitlige forbrug.

Brugere af dobbeltmotorer: brændstofmålerens display kan vise benzinstrømmen i én eller begge motorer.



ZMU01749

Du kan ændre format i brændstofmålerens display ved at trykke på "set" (indstillings-) knappen gentagne gange, indtil måleren viser "S" (kun for benzinstrøm i styrbords motor), "P" (kun for benzinstrømmen i bagbords motor) eller "P S" (for total benzinstrøm i begge motorer).

KMU36090

Måler for brændstofforbrug / Brændstoføkonomimåler / Hastighedssynkroniseringsenhed for to motorer

Displayet viser enten brændstofforbruget, brændstoføkonomien eller synkronisering af begge maskiner.

Du kan ændre format i displayet ved at trykke på "mode" (funktions-) knappen gentagne gange indtil indikatoren foran på måleinstrumentet peger på "TTL" (brændstofforbrugsmåler) "ECON" (brændstoføkonomimåler) eller "SYNC" (Hastighedssynkronisering for to motorer).

Instrumenter og visere

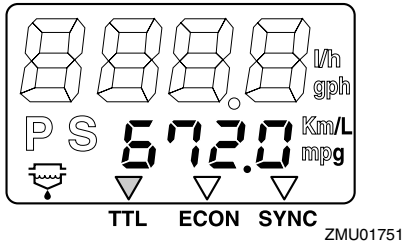
KMU26761

Brændstofforbrugsmåler

Dette instrument viser den totale mængde brændstof, der er forbrugt, siden instrumentet sidst blev nulstillet.

For at nulstille det totale brændstofforbrug, skal der trykkes på "set" (indstillings-) og "mode" (funktions-) knapperne på samme tid.

FUEL MANAGEMENT

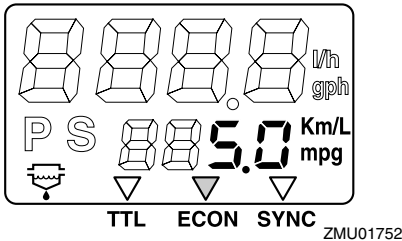


KMU26771

Brændstofsøkonomi

Måleren viser, hvor langt du cirka sejler pr. liter eller gallon.

FUEL MANAGEMENT



Hvis der er monteret to motorer på båden, vil dette instrument kun vise den totale brændstofsøkonomi for begge motorer.

- Brændstofforbruget kan variere meget alt efter bådens design, vægt, den anvendte skrue, motorens trimvinkel, betingelser på søen (inklusive vind) og gashåndtagets stilling. Brændstofforbruget kan også variere en smule alt efter type af vand (salt, fersk og forureningsniveauerne), luftens temperatur og fugtighed, renheden af bå-

dens bund, motorens monteringshøjde, førerens dygtighed og den individuelle benzintype (vinter- eller sommerbrændstof og mængden af tilsætningsstoffer).

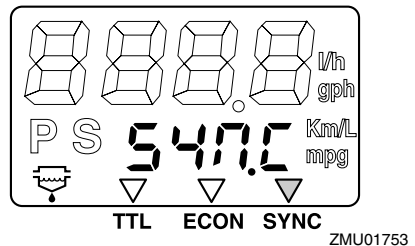
- Yamahas digitale speedometer og brændstofinstrumenter beregner hastighed, den tilbagelagte afstand og brændstoføkonomi ud fra vandets bevægelser ved bådens agterstav. Denne distance kan variere meget fra den aktuelt sejlede distance på grund af strøm i vandet, bølger og tilstanden af hastighedsføleren (hvis den er delvist tilstoppet eller beskadiget).
- De individuelle motorer kan variere en smule i deres brændstofforbrug på grund af forskelle i produktionen. Disse forskelle kan endog være større, hvis motorerne er fra forskellige årgange. Desuden kan forskellene på skrueene, selv inden for samme grunddimensioner, også give små variationer i brændstofforbruget.

KMU26782

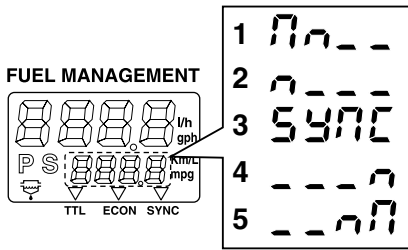
Synkronisering af omdrejningerne i to motorer

Dette måleinstrument viser forskellen i omdrejningstallet (omdr./min.) mellem bagbords- og styrbordsmotor til referenceformål ved synkronisering af de to motorers omdrejninger.

FUEL MANAGEMENT



Instrumenter og visere



ZMU01754

1. Hastigheden for bagbordsmotor er højere
2. Hastighed for bagbordsmotor er lidt højere
3. Motorhastigheden er synkroniseret ligeligt mellem bagbords- og styrbordsmotorer
4. Hastigheden for styrbordsmotor er lidt højere
5. Hastigheden for styrbordsmotor er højere

Hvis de to motorers hastigheder ikke er synkroniseret ved sejlad, skal du justere trimvinklen eller speederen for at synkronisere dem.

Hvis store forskelle i trimvinkel eller speederniveau er nødvendige for at synkronisere motorerne, bør du kontakte din Yamaha-forhandler for at få speederkablerne justeret.

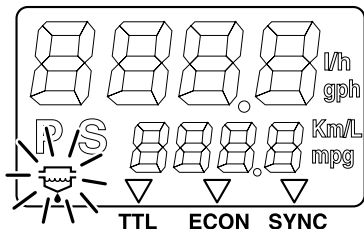
KMU26793

Vandudskiller advarslampe

Denne indikator vil blinke, når der er opsamlet vand i vandudskilleren. I det tilfælde skal motoren stoppes og vandet aftappes fra udskilleren.

Denne indikator arbejder kun, når båden er udstyret med vandudskillersensor.

FUEL MANAGEMENT



ZMU01755

KMU31653

6Y8 Multifunktionsmålere

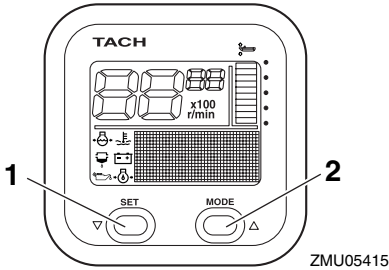
Multifunktionsmålerne har 6 forskellige målere: omdrejningstæller (firkantet eller rund), speedometer (firkantet), hastigheds- & brændstofmålerenhed (firkantet eller rund) og en brændstofmåler (firkantet). Indikatorsystemet i de runde og firkantede målere er ikke helt ens. Kontroller din målers model og type omhyggeligt. Denne vejledning beskriver primært advarslamperne. Se den vedlagte betjeningsvejledning for yderligere detaljer vedrørende indstilling og ændring af målerne.

KMU36184

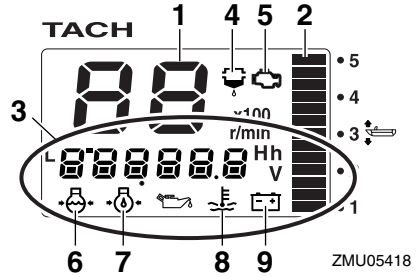
6Y8 Multifunktionsomdrejningstællere

Omdrejningstælleren viser motoromdrejninger per minut. Den kan vise en trimmåler, justere trolling-hastighed, vise kølevands-/motortemperaturen, batterispændingen, totalt antal timer/triptællerenes timer, olietryk, vanddetekteringsadvarsler, motordefektadvarsler og informere om periodisk vedligeholdelse. Hvis motoren har en kølevandstrykføler, kan tælleren også vise kølevandstrykket. Det er dog også muligt, hvis motoren ikke har nogen kølevandstrykføler, at vise kølevandstrykket ved at tilslutte en ekstern sensor (sælges separat) til tælleren. For installation af ekstra følere skal du rette henvendelse til din Yamaha-forhandler. Omdrejningstælleren findes med rund eller firkantet udformning. Kontroller hvilken type af omdrejningstæller du har.

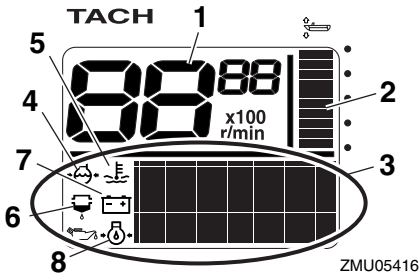
Instrumenter og visere



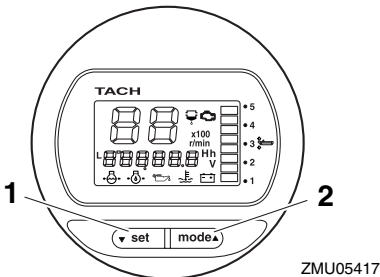
1. Indstillingsknap
2. Funktionsknap



1. Omdrejningstæller
2. Trimmåler
3. Multifunktionsdisplay
4. Vanddetekteringsadvarselsindikator
5. Motorproblemadvarsel/vedligeholdelsesindikator
6. Kølevandstryk
7. Olieniveau (4-slagsmodeller)
8. Kølevands-/motortemperatur
9. Batterispænding



1. Omdrejningstæller
2. Trimmåler
3. Multifunktionsdisplay
4. Kølevandstryk
5. Kølevands-/motortemperatur
6. Vanddetekteringsadvarselsindikator
7. Batterispænding
8. Olieniveau (4-slagsmodeller)



1. Indstillingsknap
2. Funktionsknap

KMU36110

Check ved opstart

Placer fjernstyringshåndtaget i frigear, og drej hovedkontakten til "ON" (tændt). Instrumentet skifter til normal betjening, når alle displayer tændes og timetælleren viser totalt antal timer. Hvis brummeren lyder, og vandudskillerens advarselslampe blinker, bør du øjeblikkeligt kontakte din Yamaha-forhandler.

BEMÆRK:

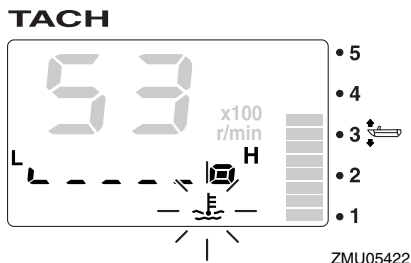
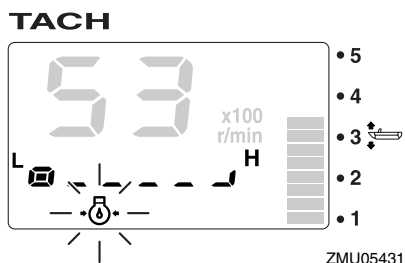
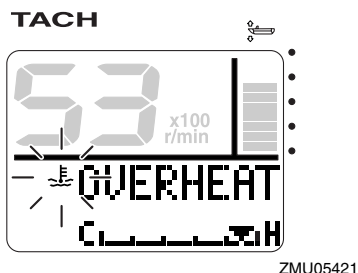
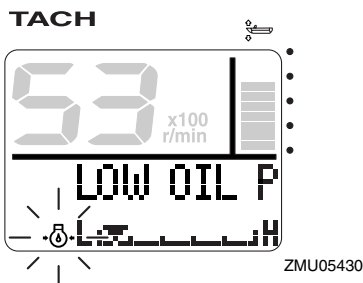
Du kan slukke for brummeren ved at trykke på "set" (indstillings-) eller "mode" (funktions-) knappen.

KMU36130

Advarsel om lavt olietryk

Hvis olietrykket i motoren falder til for lavt et niveau, vil advarselsslampe for olietryk begynde at blinke, og motorhastigheden vil automatisk sænkes til omkring 2000 omdr./min.

Instrumenter og visere



Stop motoren øjeblikkeligt, hvis brummeren lyder og advarselsslampen for olietryk blinker. Efterse motoroliekvantiteten og påfyld olie om nødvendigt. Hvis advarselssystemet aktiveres selvom motoroliekvantiteten er korrekt, så ret henvendelse til din Yamaha-forhandler.

KCM01601

VIGTIGT

Kør ikke videre med motoren, hvis advarselssystemet for lavt olietryk aktiveres. Motoren vil blive alvorligt beskadiget.

KMU36221

Overophedningsalarm

Hvis motorens temperatur bliver for høj under sejlads, vil indikatoren for overophedning begynde at blinke. Motorens omdrejningstal vil automatisk blive sænket til ca. 2000 omdr./min.

Stop motoren øjeblikkeligt, hvis brummeren lyder og udstyret for overophedning er aktiveret. Undersøg om kølevandsindtaget er tilstoppet.

KCM01592

VIGTIGT

- Kør ikke videre med motoren, hvis indikatoren for overophedning blinker. Motoren vil blive alvorligt beskadiget.
- Kør ikke videre med motoren, hvis noget af advarselssystemet er aktiveret. Ret henvendelse til din Yamaha-forhandler, hvis problemet ikke kan findes og rettes.

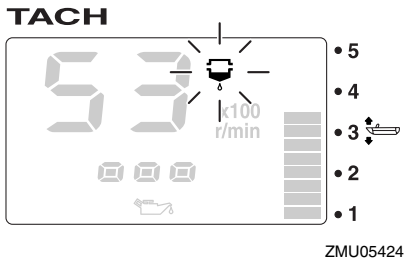
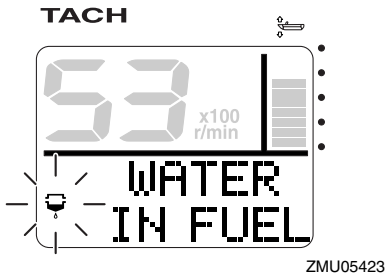
KMU36150

Indikator for vandudskiller

Denne indikator vil blinke under sejlads, når der er for meget vand i vandudskilleren (brændstoffilteret). Stop i så fald motoren øjeblikkeligt og læs instruktionerne på side 79 i denne håndbog, som beskriver hvordan vandet aftappes fra brændstoffilteret. Sejl

Instrumenter og visere

hurtigt tilbage til havnen og ret omgående henvendelse til din Yamaha-forhandler.



KCM00910

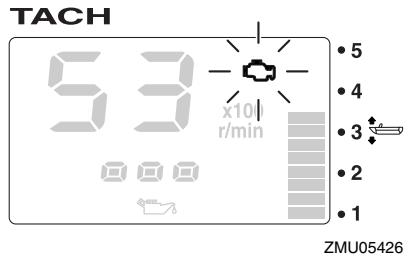
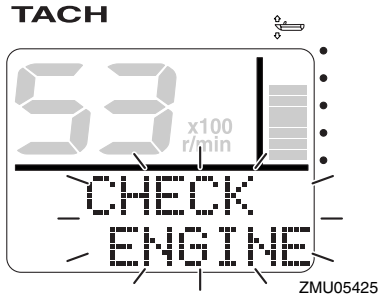
VIGTIGT

Benzin blandet med vand kan forårsage skade på motoren.

KMU36160

Advarsel om motorproblemer

Denne indikator vil blinke under sejlads, hvis der er funktionsfejl ved motoren. Sejl hurtigt tilbage til havnen og ret omgående henvendelse til din Yamaha-forhandler.



KCM00920

VIGTIGT

I sådanne tilfælde vil motoren ikke virke ordentligt. Kontakt omgående en Yamaha-forhandler.

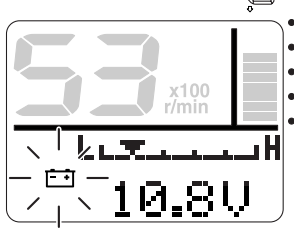
KMU36170

Advarselsslampe for lav batterispænding

Advarselsslampen for lav batterispænding og batterispændingens værdi begynder at blinke, hvis batterispændingen bliver for lav. Sejl hurtigt tilbage til havnen, hvis advarslen for lav batterispænding aktiveres. For opladning af batteriet skal du rette henvendelse til din Yamaha-forhandler.

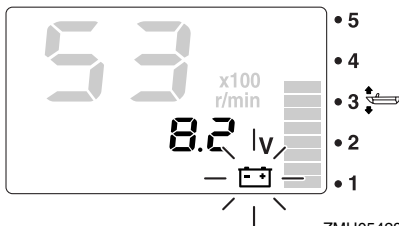
Instrumenter og visere

TACH



ZMU05427

TACH



ZMU05428

KMU36232

6Y8 Multifunktions hastigheds & brændstofmålere

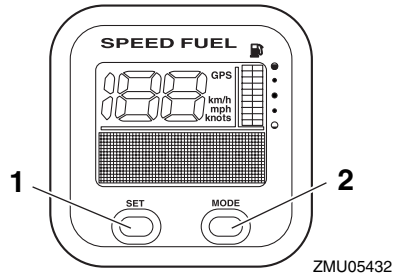
Hastigheds & brændstofmåleenheden viser bådens hastighed og fungerer som brændstofmåler, total brændstofforbrug, brændstoføkonomi display, brændstofstrøm display og systemspændings display. Det viste display vælges ved at anvende "set" (indstilling-) og "mode" (funktion-) knapper beskrives i dette afsnit. Hvis hastighedssensoren er installeret, kan enheden også vise trip displayet. Dog kan rejse displayet vises selvom hastighedssensoren ikke er installeret, ved at tilslutte en valgfri sensor til enheden. Derudover kan der, såfremt valgfrie sensorer er forbundet til enheden, også vises et temperatur display, dybde display, samt et ur. For de valgfrie sensorer konsulteres Deres Yamaha forhandler.

Hastigheds & brændstofmåleenheden kan fås i en rund eller firkantet variant. Kontroller

Deres hastigheds & brændstofmåleenheds-type for opererings information.

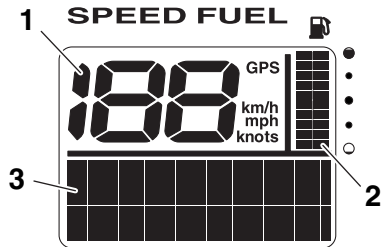
Efter at hovedkontakten slås til, vil alle displayene tændes som en test. Efter et par sekunder vil målereren gå over til normal operering.

For mere information, se operationsmanualen der oprindeligt medfulgte måleren.



ZMU05432

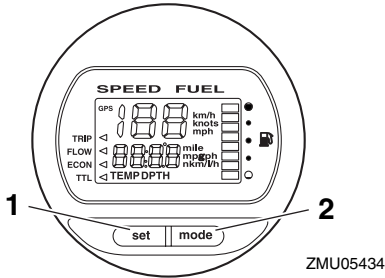
1. Indstillingsknap
2. Funktionsknap



ZMU05433

1. Speedometer
2. Brændstofmåler
3. Multifunktionsdisplay

Instrumenter og visere



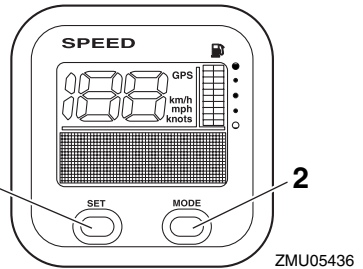
1. Indstillingsknap
2. Funktionsknap

ZMU05434

dybde display, samt et ur. For de valgfrie sensorer konsulteres Deres Yamaha forhandler.

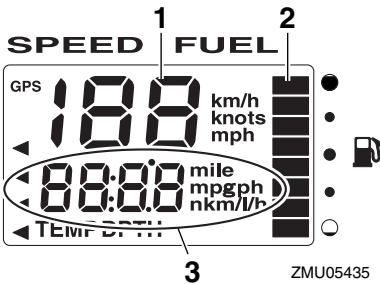
Efter at hovedkontakten slås til, vil alle displayene tændes som en test. Efter et par sekunder vil målereren gå over til normal operering.

For mere information, se operationsmanualen der oprindeligt medfulgte måleren.



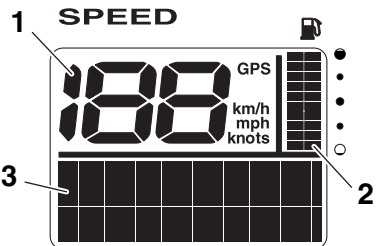
1. Indstillingsknap
2. Funktionsknap

ZMU05436



1. Speedometer
2. Brændstofmåler
3. Multifunktionsdisplay

ZMU05435



1. Speedometer
2. Brændstofmåler
3. Multifunktionsdisplay

ZMU05437

KMU36241

6Y8 Multifunktions speedometre

Speedometer enheden viser bådens hastighed og fungerer som brændstofmåler og systemstrøm display. Det viste display vælges ved at anvende "set" (indstilling-) og "mode" (funktion-) knapper beskrives I dette afsnit. Derudover kan speedometeret vise den ønskede måleenhed, såsom fx km/t, mph eller knob. Hvis hastighedssensoren er installeret, kan enheden også vise rejse displayet. Dog kan rejse displayet vises, selvom hastigheds-sensoren ikke er installeret, ved at forbinde en valgfri sensor til enheden. Derudover kan der, såfremt valgfrie sensorer er forbundet til enheden, også vises et temperatur display,

KMU36250

6Y8 Multifunktions brændstofmålere

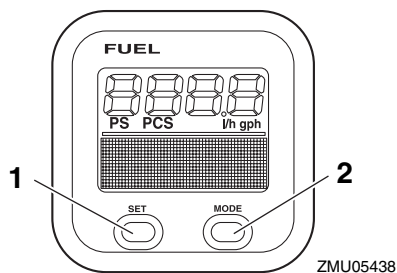
Måleren kan vise brændstofstrømmen, totalt brændstofforbrug, brændstoføkonomi og den mængde brændstof, der er tilbage i tanken. Du kan ændre visningen i benzinmålerens display ved at trykke på "set" (indstil-

Instrumenter og visere

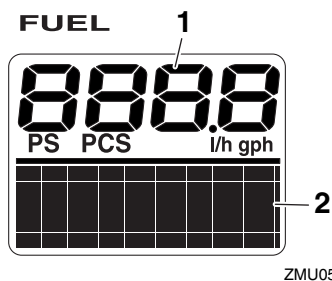
lings-) og “mode” (funktions-) knapperne som beskrevet i dette afsnit. For yderligere information se brugervejledningen, som fulgte med måleren.

Når der tændes for hovedkontakten, vil alle displayer tændes som en test. Efter et par sekunder skifter instrumentet til normal betjening.

For yderligere information se brugervejledningen, som fulgte med måleren.



1. Indstillingsknap
2. Funktionsknap



1. Måler for brændstofgennemstrømning
2. Multifunktionsdisplay

KMU26803

Overvågningssystem

KCM00091

VIGTIGT

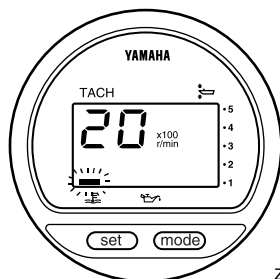
Kør ikke videre med motoren, hvis noget af advarselsudstyret er aktiveret. Ret henvendelse til din Yamaha-forhandler, hvis problemet ikke kan findes og rettes.

KMU26827

Overophedningsalarm

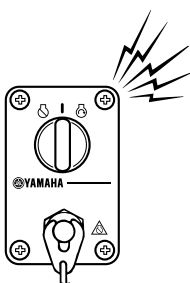
Denne motor har udstyr til advarsel mod overophedning. Alarmen aktiveres, hvis motorens temperatur stiger for meget.

- Motorens omdrejningshastighed vil automatisk blive sænket til ca. 2000 omdr./min.
- Advarselslampen for overophedning vil lyse eller blinke.

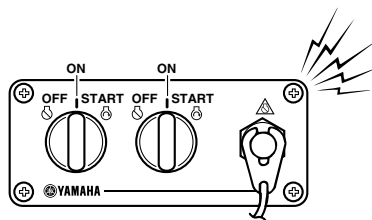


ZMU01757

- Der vil lyde en brummer.



ZMU04583



ZMU05827

Hvis alarmen aktiveres, så stop motoren og efterse om kølevandsindtaget er tilstoppet:

- Tjek trimvinklen for at sikre, at kølevandsindtaget er nedsænket i vandet.
- Undersøg om kølevandsindtaget er tilstoppet.

Brugere af dobbeltmotorer:

Hvis overophedningsadvarselssystemet aktiveres, kører motoren langsommere. For at slukke alarmen på den motor, der ikke er berørt af overophedning, skal hovedkontakten på den overophedede motor slukkes. Hvis alarmen aktiveres, så stop motoren. Træk påhængsmotoren op og efterse om kølevandsindtaget er tilstoppet. Hvis alarmen stadig er aktiv, træk da påhængsmotoren op og vend tilbage til havnen.

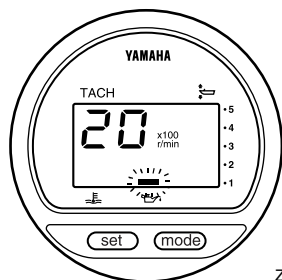
KMU35025

Alarm om lavt olietryk

Hvis olietrykket falder for meget, vil alarmen blive aktiveret.

- Motorens omdrejningshastighed vil automatisk blive sænket til ca. 2000 omdr./min. Advarselslampen for lavt olietryk vil lyse eller blinke.

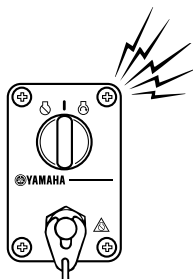
Motorens kontrolsystem



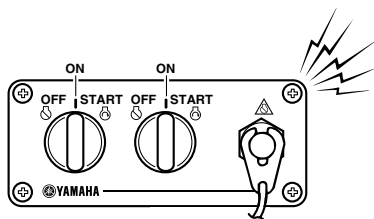
ZMU01828

ikke er påvirket af lavt olietryk, skal du slukke for hovedkontakten på motoren med lavt olietryk.

- Der vil lyde en brummer.



ZMU04583



ZMU05827

Hvis advarselssystemet er aktiveret, skal du stoppe motoren, så snart det er sikkert at gøre det. Efterse olieniveauet og påfyld olie hvis det er nødvendigt. Hvis olieniveauet er korrekt og alarmen ikke slukker, så ret henvendelse til din Yamaha-forhandler.

Brugere af dobbeltmotordrev:

Hvis alarmsystemet for lavt olietryk aktiveres for en af motorene, vil begge motorer sætte hastigheden ned og brummen aktiveres. For at slukke for alarmen på den motor, der

KMU26902

Installation

Informationen i dette afsnit er kun vejledende. Det er ikke muligt at give komplette instruktioner for alle mulige båd- og motorkombinationer. Den korrekte montering afhænger delvist af erfaring og kombinationen af båd og motor.

KWM01590



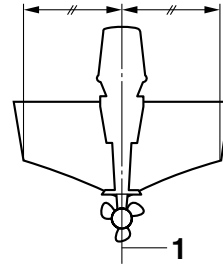
ADVARSEL

- Hvis man giver båden for stor effekt, kan det medføre alvorlig ustabilitet. Monter ikke en påhængsmotor med flere hestkræfter end det maksimale som indikeres på bådens dataplade. Hvis båden ikke har en dataplade så ret henvendelse til bådproducenten.
- Forkert montering af påhængsmotoren kan medføre farlige forhold, som f.eks. dårlig håndtering, tab af kontrol eller brandfare. For permanent monterede modeller, bør din forhandler eller en anden person med kendskab til korrekt rigning montere motoren.

KMU33481

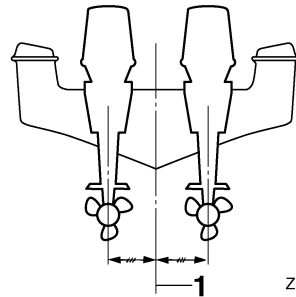
Montering af påhængsmotoren

Påhængsmotoren skal være monteret, så båden er velafbalanceret. Ellers vil båden blive svær at styre. På både med en enkelt motor skal påhængsmotoren monteres på bådens midterlinje (køllinje). På både med dobbelte motorer skal påhængsmotorerne monteres i lige stor afstand fra midterlinjen. Ret henvendelse til din Yamaha-forhandler eller bådproducent for yderligere information om det korrekte monteringssted.



ZMU01760

1. Centerlinie (køllinje)



ZMU05141

1. Centerlinie (køllinje)

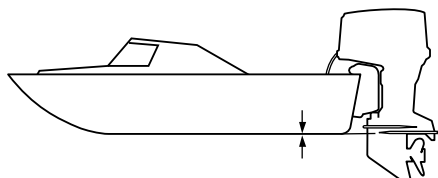
KMU26932

Monteringshøjde (bund af båden)

Påhængsmotorens monteringshøjde påvirker dens effektivitet og pålidelighed. Hvis den er monteret for højt, kan der forekomme skrueventilation, hvilket vil reducere fremdriften på grund af for stort slip i skruen, og vandindtaget til kølesystemet vil muligvis ikke få tilstrækkelig vandforsyning, hvilket kan forårsage overophedning af motoren. Hvis motoren er monteret for lavt, vil vandmodstanden (trækket) blive forøget og dermed nedsætte motorens effektivitet og ydelse. Påhængsmotoren skal typisk være monteret, så antikavitationspladen er på linje med bunden af båden. Den optimale monteringshøjde for påhængsmotoren afhænger af en kombination af båd/motor og den ønskede anvendelse. Prøvesejladser med forskellige højder kan hjælpe med til at bestemme den optimale

Installation

monteringshøjde. Ret henvendelse til din Yamaha-forhandler eller bådfabrikant for yderligere information om den korrekte monteringshøjde.



ZMU01762

KCM01631

VIGTIGT

- Sørg for at tomgangshullet forbliver højt nok til at holde vandet ude af motoren, selv hvis båden er i stationærposition med maksimal vægt.
 - En forkert motorhøjde eller forhindring af vandgennemstrømningen (som f.eks. designet eller tilstanden på båden eller tilbehør, som f.eks. badestiger eller transducere til ekkolod) kan give lufthuller i vandet, hvis båden sejler med høj hastighed. Hvis motoren bruges kontinuerligt ved tilstedeværelse af luftbårne vandsprøjt, kan der komme nok vand ind i motoren gennem luftindtaget på hjelmen til at forårsage alvorlig motorskade. Eliminér årsagen til luftbårne vandsprøjt.
-

KMU36381

Førstegangs betjening

KMU36391

Påfyldning af motorolie

Motoren bliver leveret fra fabrikken uden motorolie. Hvis din forhandler ikke har fyldt olie på, må du gøre det, inden du starter motoren.

VIGTIGT: Kontroller, at der er fyldt olie på motoren før du starter første gang, for at undgå alvorlige motorskader. [KCM01781]

Motoren bliver leveret med følgende mærkat, som skal fjernes, når der er fyldt motorolie på første gang. For yderligere information om kontrol af motorolieniveauet, se side 43.



ZMU01710

KMU30174

Indkøring af motor

Den nye motor kræver en periode med indkøring for at tilpasse overfladerne på de bevægelige dele, så de slides ens. Korrekt indkøring vil hjælpe med til at sikre motoren en korrekt ydelse og et langt liv. **VIGTIGT: Hvis indkøringsproceduren ikke overholdes, kan det føre til en reduceret levetid af motoren eller endog alvorlige skader på motoren.** [KCM00801]

KMU27085

Procedure for 4-takts modeller

Din nye motor kræver en periode på 10 timer med indkøring for at tilpasse overfladerne på de bevægelige dele, så de slides ens.

BEMÆRK:

Lad motoren køre i vandet, med belastning (i gear, med skruen monteret) som følger. I 10

timer for bremsning i motor: Undgå længere tids drift i frigear, urolige vande og områder med trængsel.

1. For den første betjeningstime:
Lad motoren køre på forskellige omdrejninger op til 2000 omdr./min. eller på omkring halvt åbent gashåndtag.
2. For den anden betjeningstime:
Forøg motoromdrejningerne så meget som nødvendigt for at få båden på niveau (men undgå fuldt åbent gashåndtag), luk så ned på gashåndtaget, mens båden holdes på en jævn hastighed.
3. Resterende 8 timer:
Motoren kan køres i alle hastigheder. Undgå imidlertid at køre med fuld gas i mere end 5 minutter ad gangen.
4. Efter de første 10 timer:
Kør normalt med motoren.

KMU36400

Lær din båd at kende

Forskellige både reagerer forskelligt. Sejl forsigtigt mens du lærer, hvordan din båd reagerer under forskellige forhold og ved forskellige trimvinkler (se side 50).

KMU36412

Check før start af motoren

KWMO1920



Hvis nogle af emnerne ved eftersyn inden brug ikke virker som de skal, så få dem eftersat og repareret før anvendelse af påhængsmotoren. Ellers kan der opstå alvorlige ulykker.

KCM00120

VIGTIGT

Start ikke motoren ude af vandet. Overophedning og alvorlige motorskader kan blive følgen.

Betjening

KMU36421

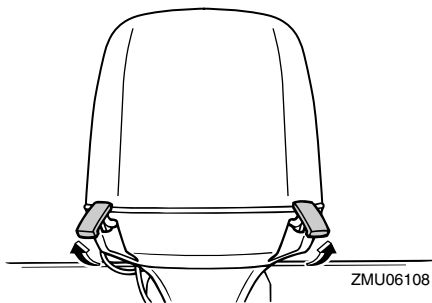
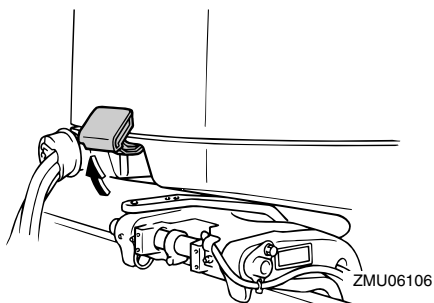
Brændstofniveauet

Efterse at du har rigeligt med brændstof til din tur. En god regel er at du må bruge 1/3 af din benzin til at nå din destination, 1/3 til at komme tilbage og at beholde 1/3 som reserve i tilfælde af uheld. Med båden plant på en trailer eller i vandet, skal du dreje nøglen til "ON" (tændt) og kontrollere brændstofniveauet. For instruktioner i at påfylde benzin, se side 45.

KMU36431

Fjern skærmen

For følgende check, fjern den øverste motor-skærm fra maskinen. For at fjerne motor-skærmen, skal alle låsehåndtag låses op og skærmen løftes af.



KMU36442

Brændstofsistem

KWM00060

ADVARSEL

Benzin og dampe herfra er meget brandfarlige og eksplosive! Holdes væk fra gni-

ster, cigaretter, åben ild eller andre antændelseskilder.

KWM00910

ADVARSEL

Utætheder af brændstof kan føre til brand eller eksplosion.

- Efterse regelmæssigt for brændstoflækage.
- Hvis der findes utætheder, skal brændstofssystemet repareres af en kvalificeret mekaniker. Ukorrekte reparationer kan gøre påhængsmotoren usikker at sejle med.

KMU36451

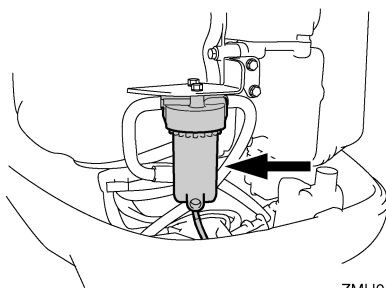
Efterse for brændstoflækage

- Efterse for brændstofudslip eller benzindampe i båden.
- Undersøg om der er brændstofudslip fra brændstofsystemet.
- Efterse brændstoftanken og brændstofrør for revner, hævelser eller øvrige skader.

KMU37320

Efterse brændstoffiltret

Tjek at brændstoffilteret er rent og uden vand. Hvis der er vand i brændstoffet eller hvis der er en betydelig mængde grus, skal brændstoftanken kontrolleres og renses hos en Yamaha-forhandler.



KMU36461

Betjeningsgreb

- Drej rattet helt til højre og helt til venstre. Sikr dig, at bevægelsen er blød og uhindret

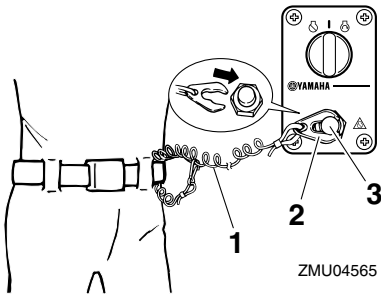
hele vejen uden bindinger eller overdreven friløb.

- Betjen gashåndtagene flere gange for at sikre, at der ikke er nogen hindringer i bevægelserne. Skiftet skal være blødt mellem alle bevægelserne, og hvert håndtag skal vende helt tilbage til tomgangspositionen.
- Se efter løse eller ødelagte forbindelser ved gashåndtaget og gearskiftkablerne.

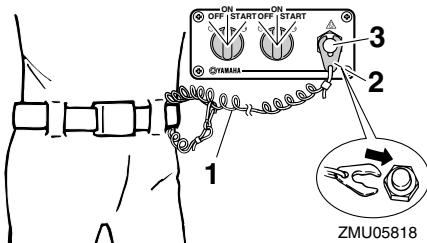
KMU36481

Motorens afbrydersnor

Tjek motorens afbrydersnor for skader såsom brud, revner og slid.



1. Snor
2. Clips
3. Motorafbryderkontakt

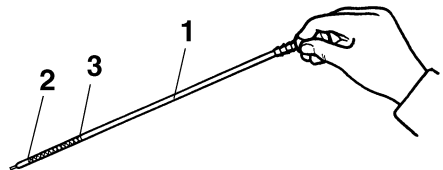


1. Snor
2. Clips
3. Motorafbryderkontakt

KMU37052

Motorolie

1. Sæt påhængsmotoren i lodret position (ikke vippet). **VIGTIGT: Hvis motoren ikke er i niveau, kan det medføre, at oliestanden på oliemåleren ikke vises korrekt.** [KCM01790]
2. Fjern oliepinde og tør den.
3. Isæt oliepinde og tag den ud igen. Sørg for at sætte oliepinde helt ind i oliepinde røret, ellers vil målingen af olieniveauet være ukorrekt.
4. Kontroller olieniveauet med oliepinde for at være sikker på, at niveauet er mellem den øverste niveaumarkering og den nederste niveaumarkering. Konsulter din Yamaha-forhandler, hvis olieniveauet er uden for det specificerede niveau, eller hvis olien virker mælket eller snavset.



1. Oliepinde
2. Markering for laveste niveau
3. Markering for øverste niveau

KMU27153

Motor

- Efterse motoren og motor vibrationsdæmperen.
- Se efter løse eller ødelagte beslag.
- Efterse om skruen er beskadiget.
- Efterse for brændstoftækager i motoren.

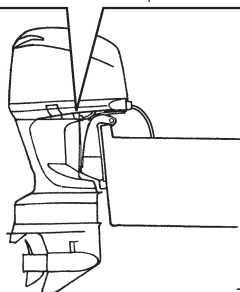
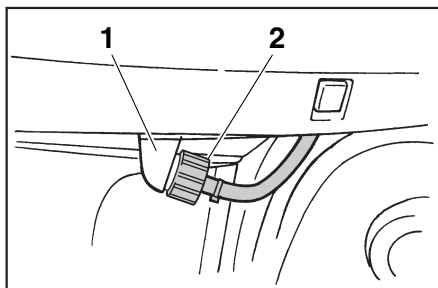
Betjening

KMU36490

Gennemskylningsudstyr

Tjek at studsene til haveslangen er monteret på beslaget på understen motorskærm.

VIGTIGT: Hvis gennemskylningsudstyret ikke er tilsluttet ordentligt, kan kølevandet løbe ud og motoren kan blive overophedet. [KCM01800]



ZMU06164

1. Beslag
2. Gennemskylningsudstyr

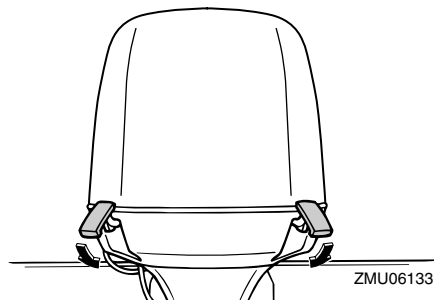
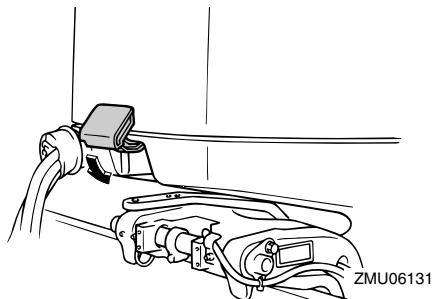
KMU36940

Monter hjelmen

1. Sørg for, at alle tre låsehåndtag til hjelmen er låst op.
2. Vær sikker på, at gummiforseglingen sidder fast hele vejen rundt om motoren.
3. Placer skærmen ovenpå forseglingen.
4. Tjek for at være sikker på, at den passer rigtigt ind i gummiforseglingen.
5. Flyt håndtagene, som figuren viser, for at låse hjelmen. **VIGTIGT:** Hvis motorhjelmen ikke er korrekt monteret, kan vandsprøjt under hjelmen skade mo-

atoren og der er risiko for at hjelmen kan flyve af ved høje hastigheder.

[KCM01990]



Efter installation, efterse tilpasningen af den øverste motorskærm ved at trykke på den med begge hænder. Hvis den øverste motorskærm er løs, skal den repareres af en Yamaha-forhandler.

KMU29158

Eftersyn af det elektriske trim- og tilsystem

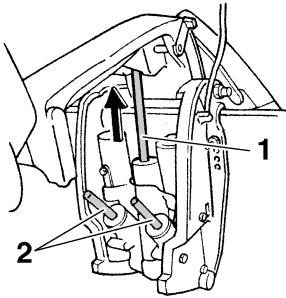
KWMM01930

ADVARSEL

- Gå aldrig ind under den nederste del, medens den er vippet op, selv ikke når tiltstøtkehåndtaget er låst. Det kan medføre alvorlige skader, hvis påhængsmotoren skulle falde ned.
- Kropsdele kan blive knust mellem motoren og bespændingen, når motoren trimmes eller vippes.

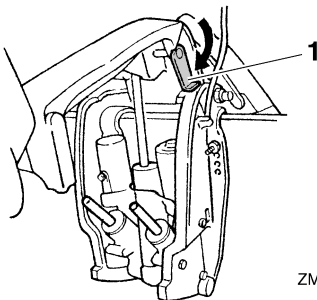
• **Kontroller at der ikke er nogen i nærheden af påhængsmotoren inden denne test udføres.**

1. Efterse power trim og tilt enheden for tegn på olielækager.
2. Betjen hver af de elektriske kontakter til trim og tilt på fjernstyringen og underste motorskærm for at efterse at alle kontakter virker.
3. Vip påhængsmotoren op og efterse, at tiltstang og trimstænger er udstrakt helt.



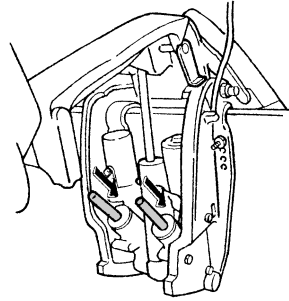
ZMU05471

1. Tiltstang
2. Trimstang
4. Brug tiltholderhåndtaget til at låse motoren i opretstilling. Betjen tilt-ned kontakten kortvarigt, så motoren bliver støttet af tiltholderhåndtaget.



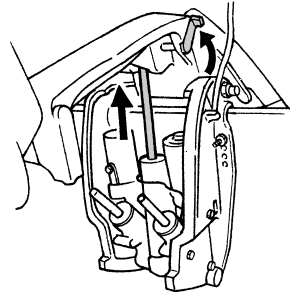
ZMU05472

1. Tiltholderhåndtag
5. Efterse at tiltstangen og trimstænger er fri for rust eller andre defekter.
6. Aktiver tilt-ned kontakten indtil trimstængerne har trukket sig helt ind i cylindererne.



ZMU05473

7. Aktiver trim-op kontakten indtil tiltstangen er skubbet helt ud. Lås tilt holderhåndtaget op.



ZMU01885

8. Vip påhængsmotoren ned. Efterse at tiltstang og trimstænger virker glat.

KMU36582

Batteri

Efterse at batteriet er i god stand og er fuldt opladede. Check, at batteriforbindelserne er rene, sikre og dækket med isoleringsmateriale. Polerne på batteriet og kablerne skal være rene og korrekt monterede, ellers vil batteriet ikke starte motoren.

Henvisning til de instruktioner, der medfølger fra batteriets fabrik vedr. check af dit batterimærke.

KMU30023

Påfyldning af brændstof

KWM01830



ADVARSEL

- **Benzin og dampe herfra er meget brandfarlige og eksplosive! Fyld altid**

Betjening

benzin på i overensstemmelse med denne procedure for at reducere risikoen for brand og eksplosion.

- Benzin er giftigt og kan forårsage tilskadekomst eller død. Håndter benzin med forsigtighed. Sug aldrig benzin op med munden. Hvis du skulle komme til at sluge benzin, indånde store mængder benzindampe eller få benzin i øjnene, skal du omgående søge lægehjælp. Hvis du får benzin på huden, skal det omgående vaskes af med vand og sæbe. Skift tøjet, hvis du får benzin på det.

1. Forvis dig om, at motoren er stoppet.
2. Sørg for at være et velventileret udenørs sted, enten sikkert fortøjet eller på trailer.
3. Du skal sikre dig, at der ikke er nogen på båden.
4. Ryg ikke og hold afstand til gnister, flammer, statisk elektriske ladninger, eller andre letantændelige kilder.
5. Hvis du bruger en transportabel beholder til opbevaring og udlevering af benzin, bør du kun bruge en godkendt rød BENZIN-beholder.
6. Rør ved brændstofstudsens påfyldningsåbning eller tragten for at forhindre gnister på grund af statisk elektricitet.
7. Overfyld ikke brændstoffranken. Benzin kan udvide sig og flyde over, hvis temperaturen bliver for høj.
8. Spænd påfyldningsdækslet ordentligt efter påfyldning.
9. Hvis der spildes benzin, skal det omgående tørres op med en tør klud. Afskaf kludene på ordentlig vis, i henhold til lokale love og regulativer.

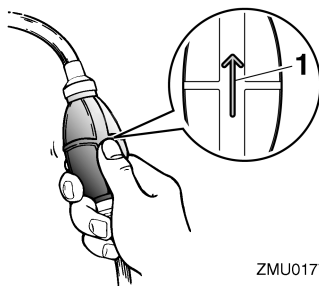
KMU27451

Betjening af motoren

KMU31812

At tilføre brændstof

1. Hvis der er en kobling til brændstofslange eller en brændstofhane på båden, skal brændstofrøret tilsluttes fast til samlingen, eller brændstofhanen skal åbnes.
2. Tryk på spædepumpen med pilen pegende opad, indtil bolden føles hård.



ZMU01770

1. Pil

KMU27493

Start af motoren

KWM01600



Inden motoren startes, skal du kontrollere, at båden er ordentlig fortøjet, og at du kan styre klar af alle forhindringer. Kontroller at der ikke er badende i vandet i nærheden.

KMU27628

Elektrisk start og fjernstyringsmodeller

KWM01840



- Fejl ved dent medfølgende motorafbryderreb kan resultere i en vildfaren båd, hvis føreren er faldet over bord. Fastgør motorafbryderrebet på et sikkert sted på dit tøj, din arm eller dit ben under drift. Fastgør ikke rebet på tøj, som kan rives løs. Anbring ikke rebet, hvor det

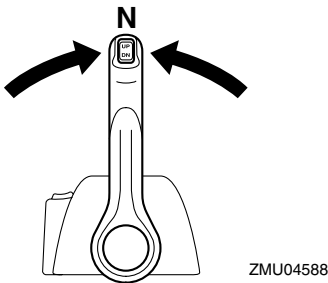
kan blive viklet ind i noget, der forhindrer det i at fungere.

- Undgå ved et uheld at trække i rebet under normal drift. Tab af motorkraft betyder i de fleste tilfælde også tab af det meste af styreevnen. Uden motorkraft vil båden hurtigt nedsætte farten. Dette kan medføre at personer og genstande kan blive kastet fremad i båden.

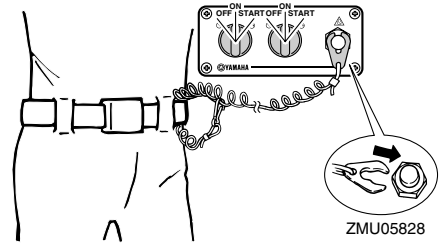
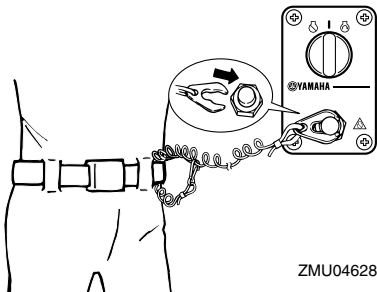
1. Sæt fjernstyringshåndtaget i "N" (frigear).

BEMÆRK:

Start-i-gear beskyttelsesanordningen forhindrer, at motoren kan startes, undtagen når den er i frigear.



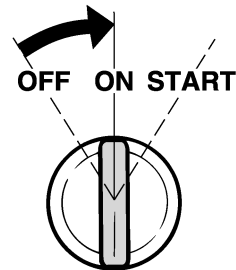
2. Fastgør motorafbrydersnoren til et sikkert sted på dit tøj, din arm eller dit ben. Monter derefter clipsen i den anden ende af snoren i motorafbryderkontakten.



3. Drej hovedkontakten til "ON" (tændt).

BEMÆRK:

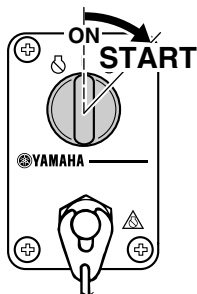
Brugere af dobbeltmotorer: Når hovedkontakten er tændt, aktiveres brummen i nogle få sekunder og stopper derefter automatisk. Brummen aktiveres også, hvis en af motorerne stopper.



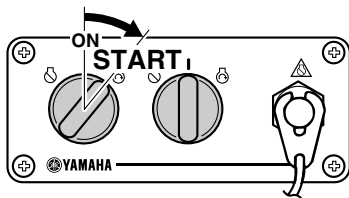
4. Drej hovedkontakten til "START" (start), og hold den i højst 5 sekunder.
5. Straks efter motoren starter, slip hovedkontakten og lad den gå tilbage til "ON" (tændt). **VIGTIGT:** Drej aldrig hovedkontakten til "START" (start) mens motoren kører. Hold ikke startmotoren kørende i mere end 5 sekunder ad gangen. Hvis der køres med startmotoren i mere end 5 sekunder, vil batteriet hurtigt blive afladet, hvilket gør det umuligt at starte motoren. Starteren kan også blive beskadiget. Hvis motoren ikke vil starte efter 5 sekun-

Betjening

ders forsøg, skal hovedkontakten sætte tilbage til "ON" (tændt), vent 10 sekunder, og forsøg så at starte motoren igen. [KCM00192]



ZMU04596



ZMU05830

KMU36510

Check efter start af motoren

KMU36520

Kølevand

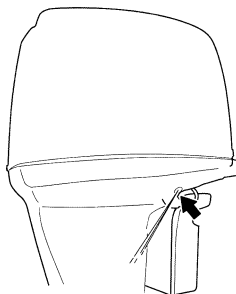
Efterse om der er en jævn strøm af vand fra kontrolåbningen. En konstant strøm af vand, der kommer ud af kontrolåbningen, viser at vandpumpen pumper vand igennem kølerørene. Hvis kølegennemstrømningen er frosset, kan det være et stykke tid for vandet at begynde at flyde ud af kontrolåbningen.

KCM01810

VIGTIGT

Hvis der ikke hele tiden kommer vand ud af kontrolåbningen, medens motoren kører, vil der opstå overophedning med alvorlige skader til følge. Stop motoren og kontroller, om kølevandsindtaget på

bundkarret eller kølevandskontrolåbningen er blokeret. Ret henvendelse til din Yamaha-forhandler, hvis problemet ikke kan findes og rettes.



ZMU05169

Efterse, at der ikke siver noget vand ud fra samlingerne mellem udstødningsdækslet, cylinderhovedet og cylinderhuset.

KMU27670

Opvarm motoren

KMU30036

Elektrisk start modeller

1. Lad motoren køre i tomgang i 3 minutter efter den er startet for at varme den op og opnå maksimal ydelse og acceleration. Hvis man undlader dette, vil det afkorte motorens levetid.
2. Forvis dig om, at advarselsslampen for lavt olietryk forbliver slukket, efter at motoren er startet. **VIGTIGT: Hvis advarselsslampen for olietryk blinker, når motoren er blevet startet, så stop motoren. Ellers kan der opstå alvorlig motorskade. Efterse olieniveaulet og påfyld olie om nødvendigt. Ret henvendelse til din Yamaha-forhandler, hvis årsagen til, at advarselsslampen for olietryk lyser, ikke kan findes.**

[KCM01830]

KMU36530

Check efter opvarmning af motoren

KMU36540

Gearskift

Når båden er fortøjet og uden at gashåndtaget er åbent, skal det sikres at motoren skifter blødt mellem fremad og tilbage, og så tilbage til frigear.

KMU31721

Stopkontakter

- Efterse at motoren stopper når hovedkontakten drejes til "OFF" (slukket) stillingen.
- Kontroller, at fjernelse af clipsen fra motorafbryderkontakten stopper motoren.
- Kontroller, at motoren ikke kan startes med clipsen fjernet fra motorafbryderkontakten.

KMU31730

Gearskift

KWM00180



ADVARSEL

Inden gearskiftet, skal man kontrollere, at der ikke er badende eller andre forhindringer i vandet i nærheden.

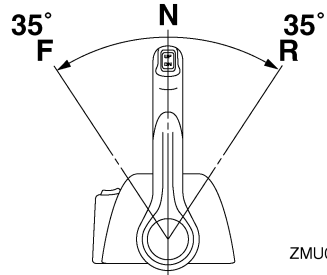
KCM01610

VIGTIGT

Varm motoren op inden du skifter gear. Tomgangshastigheden er højere end normalt, indtil motor er blevet varmet op. En høj tomgangshastighed kan forhindre gearskiftning til frigear. Hvis dette indtræffer, kan du slukke for motoren, skifte til frigear og så omstarte motoren og lade den varme op.

Gearskift fra frigear

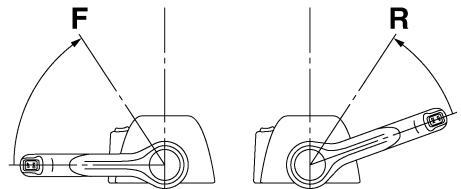
1. Træk aktiveringslåsen til frigear op (hvis udstyret).
2. Flyt fjernstyringshåndtaget raskt og bestemt fremad (til fremadgående gear) eller bagud (til bakgear) omtrent 35° (hvor et hak kan føles).



ZMU05461

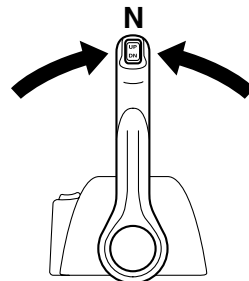
Gearskift fra en gearstilling (fremad/bak) til frigear

1. Luk for gashåndtaget således at motoromdrejningerne falder til tomgangshastighed.



ZMU05463

2. Når motoren kører i tomgangshastighed i en af gearstillingerne, skal fjernstyringshåndtaget flyttes raskt og bestemt til frigearstillingen.



ZMU04588

Betjening

KMU31742

Stop af båden

KWM01510

ADVARSEL

- Brug ikke baggearet til at bremse eller stoppe båden, fordi du kan miste kontrollen over båden, du risikerer at falde ud og bådens styring og andre manøvrer kan blive svære at kontrollere. Der er også større risiko for alvorlige skader. Tænk desuden på at denne manøvre risikerer at skade gearskiftmekanismen.
- Skift ikke til bakgear når båden planer. Du kan miste kontrollen over båden og båden kan fyldes med vand eller skades.

Båden er ikke udstyret med et separat bremsesystem. Vandmodstand stopper den, efter gashåndtaget flyttes tilbage til tomgang. Opbremsningsstrækningen afhænger af bådens vægt, vandoverfladens forhold og vindretningen.

KMU27821

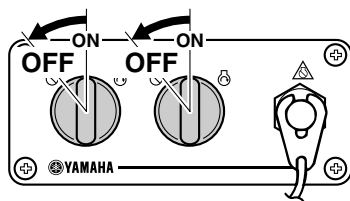
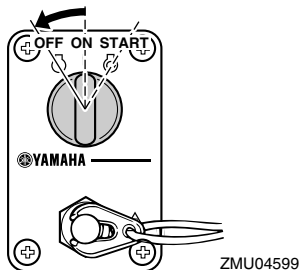
Stop motoren

Inden motoren stoppes, skal man først lade den køle af i et par minutter i tomgang eller med lave omdrejninger. Det kan ikke anbefales at stoppe med det samme efter at have kørt med høj fart.

KMU31831

Procedure

1. Drej hovedkontakten til "OFF" (slukket).



2. Fjern nøglen hvis motoren efterlades ubemandet.

BEMÆRK:

Motoren kan også stoppes ved at trække i snoren og fjerne clipsen fra motorafbryderkontakten og derefter dreje hovedkontakten til "OFF" (slukket).

KMU27862

Trimning af påhængsmotor

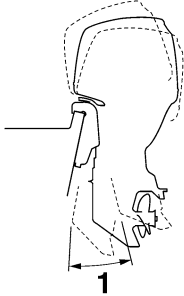
KWM00740

ADVARSEL

For stor trim under sejladsen (enten trim op eller trim ned) kan gøre båden ustabil og gøre styringen af båden meget vanskelig. Dette forøger muligheden for uheld. Hvis båden bliver ustabil eller vanskelig at styre, så sæt farten ned og/eller juster trimvinklen.

Trimvinklen på påhængsmotoren hjælper med til at fastsætte bovets stilling i vandet. Den korrekte trimvinkel hjælper med til at for-

bedre ydelsen og brændstoføkonomien, som igen reducerer påvirkningerne på motoren. Den korrekte trimvinkel afhænger også af en kombination af båd, motor og skrue. Den korrekte trim er også under indflydelse af bådens belastning, søens betingelser og bådens fart.



ZMU05170

1. Trim arbejdsvinkel

KMU27885

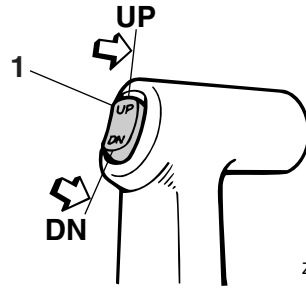
Justering af trimvinkel (elektrisk trim og tilt)

KWM00753

! ADVARSEL

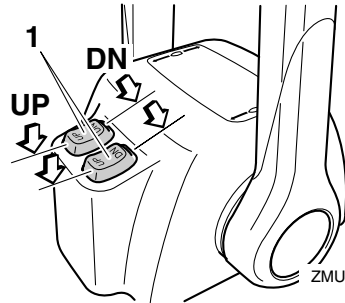
- Sørg for, at der ingen personer er i nærheden af påhængsmotoren ved justering af vippevinkelen. Kropsdele kan blive knust mellem motoren og bespændingen, når motoren trimmes eller vippes.
- Udvis forsigtighed ved afprøvning af en trimindstilling for første gang. Øg hastigheden gradvist og se efter tegn på ustabilitet eller problemer med styringen. Forkert trimvinkel kan medføre tab af styreevne.
- Hvis du har en elektrisk trim- og tiltkontakt nederst på motorskærmen, så brug den kun, når båden er helt stoppet og motoren er standset. Juster aldrig trimvinkelen med denne kontakt, når båden sejler.

Juster påhængsmotorens trimvinkel ved hjælp af den elektriske kontakt til trim og tilt.



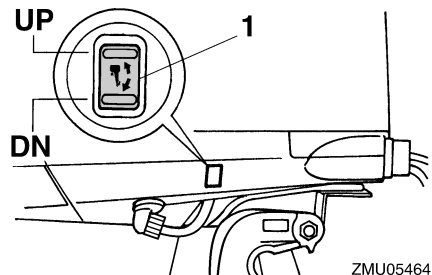
ZMU04193

1. Elektrisk kontakt til trim og tilt



ZMU04601

1. Elektrisk kontakt til trim og tilt



ZMU05464

1. Elektrisk kontakt til trim og tilt

For at hæve boven (trim-ud), tryk på kontakten "UP" (op).

For at sænke boven (trim-ind), tryk på kontakten "DN" (ned).

Foretag nogle tests med trimindstillingen i forskellige vinkler for at finde den indstilling,

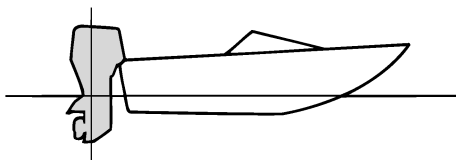
Betjening

der arbejder bedst med din båd og sejlforholdene.

KMU27912

Justering af bådtrim

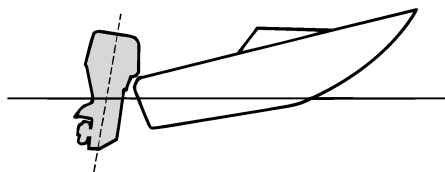
Hvis båden er på plant niveau, vil en bov op-indstilling resultere i mindre fremdrivningsmodstand, større stabilitet og større effektivitet. Dette er generelt, når bådens køl-linie har løftet sig 3 til 5 grader. Med boven op vil båden måske have større tendens til at styre til den ene eller anden side. Kompensér for dette, når du styrer. Når bådens bov er nede, er det lettere at accelerere fra stående start til planing.



ZMU01784

Bov op

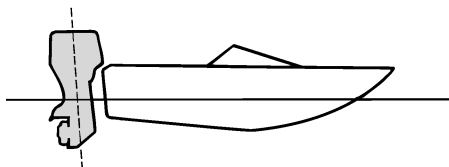
For meget trim-ud vil placere båden for højt i vandet. Ydelse og økonomi formindskes på grund af, at skroget skubber vandet foran sig, og der er mere luftmodstand. Overdreven trim-ud kan også forårsage, at skruen ventilerer, hvilket reducerer ydelsen endnu mere, og båden vil måske "springe" (hoppe på vandet), hvilket vil kunne kaste føreren og passagerer overbord.



ZMU01785

Bov ned

For megen trim-ind forårsager, at båden "pløjer" gennem vandet, hvilket reducerer brændstoføkonomien og gør det svært at forøge hastigheden. Sejlads med for meget trim-ind ved højere hastigheder gør også båden ustabil. Modstand ved boven er forøget meget, hvilket forhøjer faren ved "bovstyring" og gør betjeningen svær og farlig.



ZMU01786

BEMÆRK:

Afhængigt af bådtype har påhængsmotor-trimvinklen måske lille effekt på bådens trim under betjening.

KMU27944

Vippe op og ned

Hvis motoren skal stoppes i nogen tid, eller hvis båden lægges for anker på lavt vand, bør påhængsmotoren vippe op for at beskytte skruen og bundkaret mod skader ved sammenstød med forhindringer og også for at reducere tæringen.

KWM01541

ADVARSEL

Sørg for, at ingen personer er i nærheden af påhængsmotoren, når den vippes op og ned. Kropsdele kan blive knust mellem motoren og bespændingen, når motoren trimmes eller vippes.

KCM00991

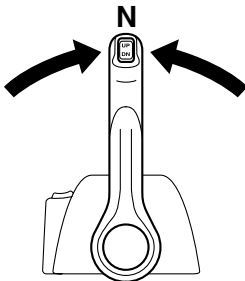
VIGTIGT

- Inden påhængsmotoren vippes op, skal man følge proceduren under "Stop motoren" i dette afsnit. Vip aldrig påhængsmotoren op, medens motoren er i gang. Alvorlige skader på grund af overophedning kan blive følgen.
- For at forhindre at kølevandsrørene fryser til, når de omgivende temperaturer er 5°C eller derunder, så vip påhængsmotoren op når den har været stoppet i 30 sekunder eller mere.

KMU32723

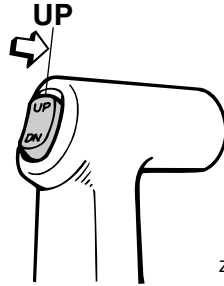
Procedure for at vippe op (modeller med elektrisk trim og tilt)

1. Sæt fjernstyringshåndtaget i frigear.

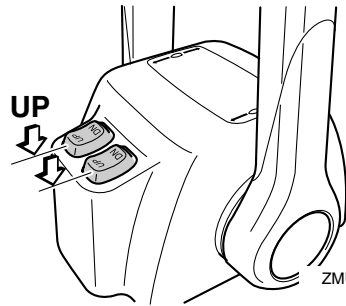


ZMU04588

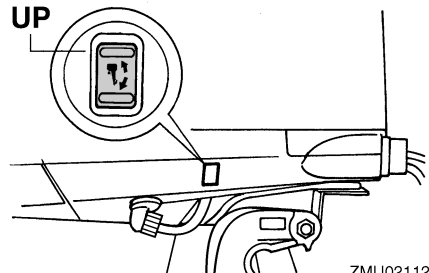
2. Tryk den elektriske kontakt til trim og tilt "UP" (op) indtil påhængsmotoren er vipet helt op.



ZMU04194



ZMU04602

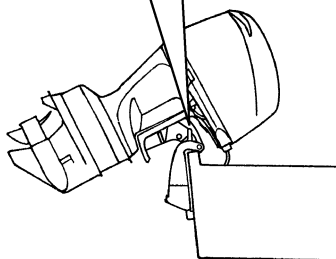
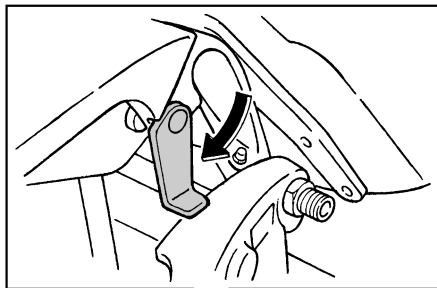


ZMU02112

3. Træk tiltstøttehåndtaget mod dig selv for at støtte motoren. **ADVARSEL!** Efter at have vippet påhængsmotoren, skal man sørge for at understøtte den med tiltstøtteknoppen eller tiltstøttehåndtaget. Ellers kan påhængsmotoren pludselig falde ned igen, hvis olietrykket i den elektriske trim- og tiltenhed eller i den elektriske tiltenhed falder.
- [KWM00262] **VIGTIGT:** Anvend ikke tiltstøttehåndtaget eller -knoppen ved transport af båden. Påhængsmotoren kan

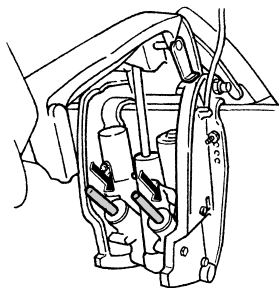
Betjening

ryste løs fra tilholderen og falde ned. Hvis motoren ikke kan transporteres i normal stilling, så anvend et ekstra støtteudstyr, der kan sikre den i vipet stilling. For mere detaljeret information, se side 57. [KCM01641]



ZMU05352

4. Modeller udstyret med trimstænger: Først når påhængsmotoren er støttet af tiltstøttehåndtaget, kan den elektriske kontakt til trim og tilt trykkes "DN" (ned) for at trække trimstængerne tilbage. **VIGTIGT:** Husk at trække trimstængerne helt ved fortøjningen. Dette beskytter stængerne mod søvækst og tæring, som kan beskadige den elektriske trim- og tiltmekanisme. [KCM00251]

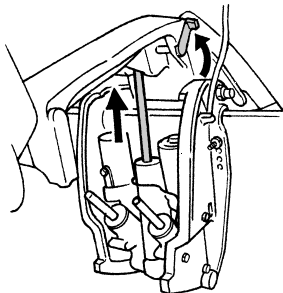


ZMU01884

KMU33120

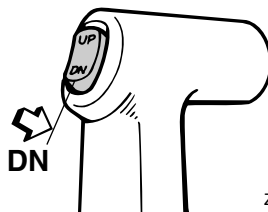
Procedure for at vippe ned (modeller med elektrisk trim og tilt)

1. Tryk den elektriske kontakt til trim og tilt "UP" (op) indtil påhængsmotoren er støttet af tiltstangen, og tilt holderhåndtaget kommer fri.
2. Slip tilt holderhåndtaget.

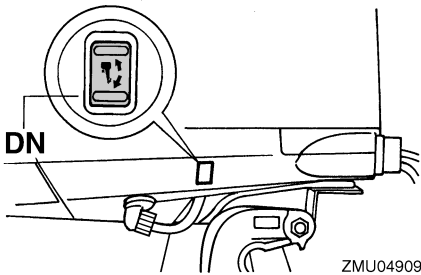
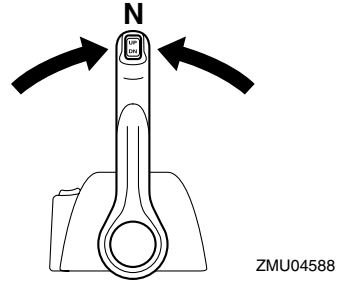
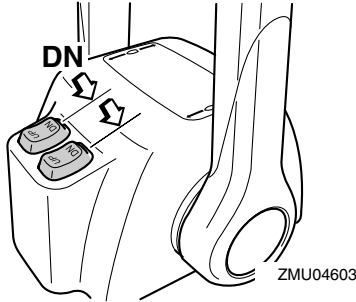


ZMU01885

3. Tryk den elektriske kontakt til trim og tilt "DN" (ned) for at sænke påhængsmotoren til den ønskede position.



ZMU04196



KMU28061

Lavt vand

KMU32871

Modeller med elektrisk trim og tilt

Påhængsmotoren kan vippes delvist op for sejlads på lavt vand.

KCM01490

VIGTIGT

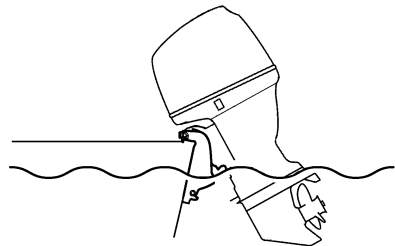
- Hvis motoromdrejningerne pludselig øges når påhængsmotor er delvis vipet op, er der risiko for at power trim- og tiltenheden kan beskadiges.
- Vip ikke påhængsmotoren så højt op, så kølevandsindtaget på den nederste del kommer oven for vandet, når der indstilles til sejlads og sejles på lavt vand. Alvorlige skader på grund af overophedning kan blive følgen.

KMU32922

Procedure for modeller med elektrisk trim og tilt

1. Sæt fjernstyringshåndtaget i frigear.

2. Vip påhængsmotoren lidt op til den ønskede position ved at bruge den elektriske kontakt til trim og tilt. **ADVARSEL! Brug af den elektriske trim- og tiltkontakt på underste motorskærm, mens båden er i bevægelse eller motoren kører, kan øge faren for at falde overbord. Det kan også distrahere føreren, og dermed øge risikoen for kollision med en anden båd eller forhindring.** [KWM01850]



3. For at sætte påhængsmotoren tilbage til den normale driftstilling, skal der trykkes på den elektriske kontakt til trim og tilt, og påhængsmotoren skal langsomt vippes ned.

KMU28195

Sejlads under andre forhold Sejlads i saltvand

Efter sejlads i saltvand skal kølevandsgangene skylles med ferskvand for at forhindre

Betjening

dem i at blive tilstoppede. Skyl også ydersiden af påhængsmotoren med ferskvand.

Sejlads i mudret, uklart eller surt vand

Yamaha anbefaler på det kraftigste, at du benytter det krombelagte vandpumpeudstyr (se side 13) hvis du anvender påhængsmotoren i surt vand eller vand med mange aflejringer, såsom mudret eller uklart vand. Efter sejlads i sådanne vande skal kølevandsgangene skylles med ferskvand for at forhindre tæring. Skyl også ydersiden af påhængsmotoren med ferskvand.

KMU31841

Transport og opbevaring af påhængsmotor

KWM01860

ADVARSEL

Utætheder af brændstof er brandfarligt. Ved transport eller opbevaring af påhængsmotoren skal man lukke brændstofhanen for at forhindre, at der løber brændstof ud. Gå aldrig ind under motoren, mens den er vippet op. Det kan medføre alvorlige skader, hvis påhængsmotoren skulle falde ned.

KCM00660

VIGTIGT

Anvend ikke tilt støttehåndtaget eller -knoppen ved transport af båden. Påhængsmotoren kan ryste løs fra tilt holderen og falde ned. Hvis motoren ikke kan transporteres i normal stilling, så anvend et ekstra støtteudstyr, der kan sikre den i vippet stilling.

Påhængsmotoren transporteres på trailer og opbevares i normal driftsstilling. Hvis der ikke er nok frihøjde i denne stilling, så kan påhængsmotoren i vippet stilling transporteres på trailer ved hjælp af en motorstøtteanordning såsom en hækbjælke støttestang. Kontakt din Yamaha-forhandler for yderligere detaljer om dette.

KMU30041

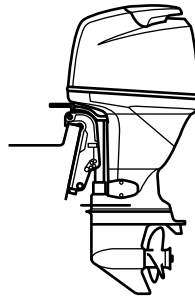
Opbevaring af påhængsmotor

Ved opbevaring af din Yamaha påhængsmotor i længere tid (2 måneder eller længere), er der flere vigtige ting, der skal gøres for at forhindre omfattende skader. Det tilrådes at få din påhængsmotor eftersat af en autoriseret Yamaha-forhandler inden opbevaringen. Du kan dog som ejer med et minimum af værktøjer udføre følgende procedurer.

KCM01350

VIGTIGT

- For at forhindre problemer, som kan forårsages af, at der kommer olie ind i cylinderen fra bundkarret, så hold påhængsmotoren i den viste stilling ved transport eller opbevaring. Undlad at opbevare eller transportere påhængsmotoren på siden (ikke lodret).
- Læg ikke påhængsmotoren ned på siden før kølevandet er tappet helt af, da der ellers kan trænge vand ind i cylinderen via udstødningsporten og forårsage problemer med motoren.
- Opbevar påhængsmotoren på et tørt og godt ventileret sted uden direkte sollys.
- Aftap den tilbageværende benzin af dampudskilleren. Benzin der efterlades i dampudskilleren i længere tid vil blive nedbrudt og kan beskadige brændstofrørene.



ZMU04261

KMU28304

Procedure

KMU31374

Skylning med studsene til gennemskylning

KWM00322

ADVARSEL

Du kan komme alvorligt til skade, hvis motoren ved et uheld går i gang, hvis du er i nærheden af skruen.

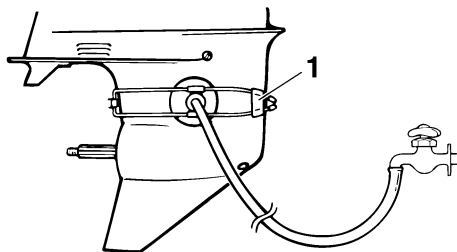
Vedligeholdelse

- Inden inspektion, fjernelse eller installation af skruen skal tændspolerne fjernes fra tændrørene. Placer også omskifteren i frigear og drej hovedkontakten til "OFF" (slukket). Fjern nøglen og fjern clipsen fra afbryderkontakten. Afbryd for batteriets afbryder, hvis din båd er forsynet med en sådan.
- Brug ikke hænderne til at holde i skruen ved løsning eller spænding af møtrikken på skruen. Sæt en træklods mellem antikavitationspladen og skruen for at forhindre skruen i at dreje rundt.

BEMÆRK:

Udfør denne procedure efter at have fjernet den øverste motorskærm og skruen.

1. Frakobl brændstofrøret fra motoren.
2. Monter studs til gennemskylning over kølevandsindtaget. **VIGTIGT: Kør ikke med motoren uden at forsyne den med kølevand. Enten vil motorvandpumpen blive beskadiget, eller motoren vil blive beskadiget af overophedning. Inden motoren startes, skal man sikre sig at der leveres vand til kølevandsrørene. Undgå at køre påhængsmotoren med høje omdrejninger medens gennemskylningsstuds er på, da motoren ellers vil blive overophedet.** [KCM02000]



ZMU01830

1. Studs til gennemskylning

3. Gennemskylning af kølesystemet er vigtig for at undgå, at kølesystemet tilstoppes af salt, sand eller snavs. Desuden skal motoren tågesmøres/smøres for at undgå alt for megen motorskade på grund af rust. Udfør gennemskylningen og tågesmøringen samtidig. **ADVARSEL! Rør ikke ved og fjern ikke nogle elektriske dele under start eller under kørslen. Hold hænder, hår og beklædning borte fra svinghjul og andre roterende dele, når motoren kører.** [KWM00091]

BEMÆRK:

- Ved anvendelse af studs til gennemskylning, skal det tilses at vandtrykket er tilstrækkeligt således at vandudløbet fra kontrolåbningen er vedholdende.
 - En studs til gennemskylning kan fås hos din Yamaha-forhandler.
 - Hvis advarselsudstyret for overophedning aktiveres, skal motoren slukkes, og du skal rette henvendelse til din Yamaha-forhandler.
4. Kør motoren i hurtig tomgang et par minutter i frigear. **ADVARSEL! Fastgør motorafbrydersnoren på et sikkert sted på din beklædning, eller din arm eller dit ben under sejladsen. Fastgør ikke snoren på et sted, hvor tøjet kan rives af. Anbring ikke snoren, hvor den kan blive viklet ind i noget, der forhindrer den i at fungere.** [KWM01472] **VIGTIGT: Drej aldrig hovedkontakten til "START" (start) mens motoren kører. Hold ikke startmotoren kørende i mere end 5 sekunder ad gangen. Hvis der køres med startmotoren i mere end 5 sekunder, vil batteriet hurtigt blive afladet, hvilket gør det umuligt at starte motoren. Starteren kan også**

blive beskadiget. Hvis motoren ikke vil starte efter 5 sekunders forsøg, skal hovedkontakten sætte tilbage til "ON" (tændt), vent 10 sekunder, og forsøg så at starte motoren igen.

[KCM00192]

5. Lige inden motoren slukkes, skal du hurtigt sprøjte "olieforstøver" skiftevist ind i indsugningsdæmperen eller tågesmøringshullet på lydæmperdækslet, hvis udstyret med et sådant. Når dette er korrekt foretaget, vil motoren ryge meget og næsten gå i stå.

BEMÆRK:

Hvis "olieforstøver" ikke kan fås, slukkes motoren. Fjern tændrør(ene). Hæld en teskefuld ren motorolie i hver cylinder. Tørn motoren nogle gange manuelt. Monter tændrør(ene) igen.

6. Fjern studsene til gennemskylning.

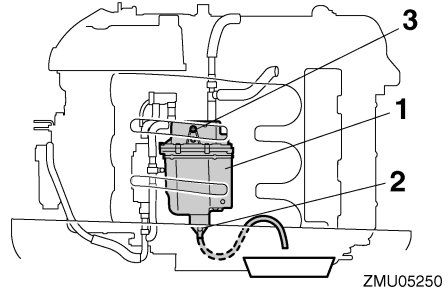
KMU31380

Aftapning af benzin fra dampudskilleren

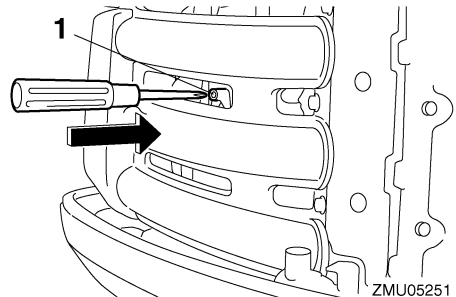
BEMÆRK:

Udfør denne procedure efter at have fjernet den øverste motorskærm.

Tøm resterende benzin i dampudskilleren ned i en beholder. Løs drænskruen og fjern så hætten. Skub luftventilen ind med en skruetrækker for at indføre luft i svømmerkammeret, så benzinen aftapper jævnt. Spænd derefter drænskruen.



1. Dampudskiller
2. Drænskruer
3. Hætte



1. Chokerens stangforbindelse

KMU31392

Vaskning af påhængsmotoren

BEMÆRK:

Udfør denne procedure efter at have monteret den øverste motorskærm.

1. Vask påhængsmotorhuset med ferskvand. **VIGTIGT: Sprøjt ikke vand i luftindtaget.** [KCM01840]
2. Aftap kølevandet helt af motoren. Rengør den grundigt udvendigt.

KMU28402

Smøring

1. Installer tændrør og drejningsmoment til korrekt specifikation. For information om installation af tændrør, se side 66.
2. Skift gearolie. For instruktioner, se side 71. Kontroller olien for vandforekomst, hvilket indikerer en utæt pakning. Pa-

Vedligeholdelse

kningsudskiftning bør udføres af en autoriseret Yamaha-forhandler inden brug.

3. Smør alle smørebeslag. For yderligere detaljer, se side 65.

BEMÆRK:

Ved langtidsopbevaring anbefales det at "fogge" motoren med olie. Kontakt din Yamaha-forhandler for information om fogging-olie og procedurer for din motor.

KMU28443

Skylning af motoren

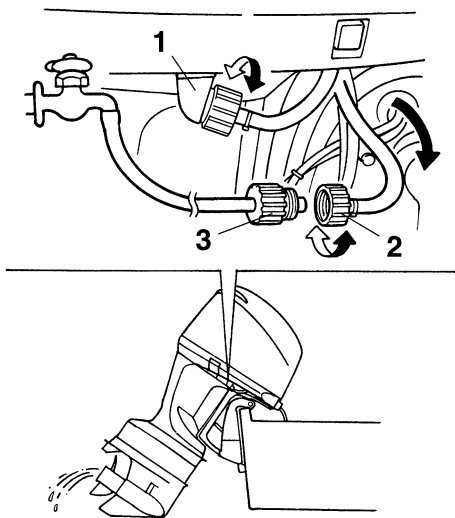
Udfør denne procedure umiddelbart efter betjening for at få den mest grundige gennemskylning.

KCM01530

VIGTIGT

Denne procedure må ikke udføres når motoren er igang. Vandpumpen vil blive beskadiget og meget store skader kan resultere som følge af overophedning.

1. Efter at have slukket motoren, skal du skrue studsene til haveslangen af beslaget på underste motorskærm.



ZMU02136

1. Beslag
 2. Studs til haveslange
 3. Haveslangeadapter
2. Skru haveslangeadapteren på en haveslange, som er tilsluttet en vandhane med ferskvand, og tilslut derefter slangen til haveslangestudsene.
 3. Med motoren slukket skal du dreje på vandhanen og lade vandet skylle gennem kølerørene i ca. 15 minutter. Luk for vandhanen og frakobl haveslangeadapteren fra haveslangestudsene.
 4. Sæt studsene til haveslangen på monteringen på den underste motorskærm. Spænd studsene sikkert. **VIGTIGT: Lad ikke haveslangetilslutningen hænge løst på den underste motorskærm eller slangen hænge frit under normal betjening. Vandet vil løbe ud af tilslutningen i stedet for at afkøle motoren, hvilket kan medføre alvorlig overophedning. Kontroller at koblingen er**

ordentligt spændt efter gennemskyllningen af motoren. [KCM00541]

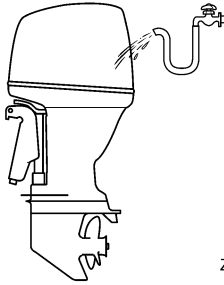
BEMÆRK:

- Når motoren gennemskyllles med båden i vandet, skal man vippe påhængsmotoren op, indtil den er helt ude af vandet for at opnå det bedste resultat.
- For skylleinstruktioner til kølesystemet, se side 57.

KMU28451

Rengøring af påhængsmotoren

Efter brugen bør man vaske påhængsmotoren af udvendig med ferskvand. Gennemskyl kølesystemet med ferskvand.



ZMU05174

KMU28460

Eftersyn af motorens malede overflade

Efterse motoren for ridser, hakker eller afskallet maling. Områder med beskadiget maling har mere tendens til tæring. Om nødvendigt, rengør og mal områderne. Reparationsmaling fås hos din Yamaha-forhandler.

KMU2847C

Periodisk vedligeholdelse

KWM01871

ADVARSEL

Disse procedurer kræver mekanikerfærdigheder, værktøj og tilbehør. Hvis du ikke besidder de nødvendige færdigheder, værktøjer eller udstyr til at udføre en vedligeholdelsesprocedure, så få en

Yamaha-forhandler eller en uddannet mekaniker til at gøre arbejdet.

Procedurerne involverer demontering af motoren og blotlæggelse af farlige dele. For at reducere risikoen for kvæstelser på grund af bevægelige, varme eller elektriske dele:

- Sluk for motoren og hold nøglerne og motorens afbrydersnor på dig, mens du udfører vedligeholdelse medmindre andet er specificeret.
- Den elektriske kontakt til trim og tilt virker selv når startnøglen er slukket. Hold folk væk fra kontakterne, når der arbejdes rundt om motoren. Når motoren er tiltet, så hold folk væk fra området under den samt området mellem den og bespændingen. Kontroller at der ikke er omkringstående i dette område inden den elektriske trim- og tiltmekanisme manøvreres.
- Lad maskinen køle af, før du håndterer varme dele eller væsker.
- Genmonter altid motoren helt igen, inden den anvendes på ny.

KMU28511

Udskiftningsdele

Hvis der er behov for reservedele, bør du kun benytte originale Yamaha reservedele eller dele af tilsvarende design og kvalitet. Reservedele af mindre god kvalitet kan give funktionsfejl og medføre tab af styreevne og ud sætte fører og passagerer for fare. Yamahas originale reservedele og tilbehør fås hos din Yamaha-forhandler.

KMU34151

Hårde anvendelsesbetingelser

Hårde funktionsbetingelser involverer en eller flere af følgende typer funktioner jævnlige:

- Kontinuerlig betjening ved eller tæt på maksimalt motoromdrejningstal (omdr./min.) i mange timer

Vedligeholdelse

- Kontinuerlig betjening ved lavt motoromdrejningstal (omdr./min.) i mange timer
- Betjening uden motoren har haft tilstrækkelig tid til at varme op og køle ned
- Jævnlig hurtig acceleration og deceleration
- Hyppigt skifte
- Hyppige start og stop af motoren/(motorerne)
- Drift, der ofte svinger mellem lette og tunge belastninger

KMU34445

Vedligeholdelsesskema 1

BEMÆRK:

- Se afsnittene i dette kapitel vedr. forklaringer for hver enkelt handling, som ejeren skal udføre.
- Vedligeholdelsescyklussen på disse skemaer antager 100 timers anvendelse per år og regelmæssig skylning af kølevandsgangene. Vedligeholdelsen skal udføres oftere, hvis motoren anvendes under svære betingelser, som ved længere tids trolling.
- Demontering eller reparation kan blive nødvendig som resultat af det eftersyn der foretages ved underholdet.
- Engangsdele samt forbrugsvarer og smøremidler mister sin effektivitet med tiden og gennem normal brug uden hensyn til garantiperioden.
- Ved sejlad i saltvand, mudret, grumset (uklart) eller syreholdigt vand, bør motoren gennemskylles med rent vand hver gang efter brug.

“●” symbolet indikerer de eftersyn som du kan udføre selv.

“○” symbolet indikerer arbejde som din Yamaha-forhandler skal foretage.

Punkt	Handlinger	Indledende	For hver		
		20 timer (3 måneder)	100 timer (1 år)	300 timer (3 år)	500 timer (5 år)
Anode(r) (udvendig(e))	Kontrol eller udskiftning efter behov		●/○		
Anode(r) (cylinderhoved, termostatdæksel)	Kontrol eller udskiftning efter behov		○		
Anoder (udstødningsdæksel, dæksel til kølevandsgange, dæksel til ensretter regulatoren)	Udskiftning				○
Batteri (elektrolytniveau, terminal)	Kontrol	●/○	●/○		
Batteri (elektrolytniveau, terminal)	Opfyld, oplad eller udskift efter behov		○		

Vedligeholdelse

Punkt	Handlinger	Indledende	For hver			
		20 timer (3 måneder)	100 timer (1 år)	300 timer (3 år)	500 timer (5 år)	
Kølevandslækage	Kontrol eller udskiftning efter behov	○	○			
Låsehåndtag til motorhjelmen	Kontrol		●/○			
Motorens startbetingelser/støj	Kontrol	●/○	●/○			
Motorens tomgangshastighed/støj	Kontrol	●/○	●/○			
Motorolie	Udskiftning	●/○	●/○			
Motoroliefilter (filterindsats)	Udskiftning		●/○			
Brændstoffilter (kan demonteres)	Kontrol eller udskiftning efter behov	●/○	●/○			
Brændstofrør(højtryk)	Kontrol	●	●			
Brændstofrør(højtryk)	Eftersyn eller udskiftning efter behov	○	○			
Brændstofrør(lavtryk)	Kontrol	●	●			
Brændstofrør(lavtryk)	Eftersyn eller udskiftning efter behov	○	○			
Brændstofpumpe	Kontrol eller udskiftning efter behov			○		
Brændstof-/motorolie-lækage	Kontrol	○	○			
Gearolie	Udskiftning	●/○	●/○			
Smøresteder	Smøring	●/○	●/○			
Gummirotor/vandpumpekabinet	Kontrol eller udskiftning efter behov		○			
Gummirotor/vandpumpekabinet	Udskiftning			○		
OCV- (olieruleringsventil) filter	Udskiftning				○	
Elektrisk trim og tilt enhed	Kontrol	●/○	●/○			
Skrue/skruemøtrik/split	Eftersyn eller udskiftning efter behov	●/○	●/○			
PCV (styreventil)	Kontrol eller udskiftning efter behov		○			
Skifteforbindelse/skiftekel	Kontrol, justering eller udskiftning efter behov	○	○			
Tændrør	Eftersyn eller udskiftning efter behov		●/○			
Tændrørshætte/tændrørskabler	Eftersyn eller udskiftning efter behov	○	○			

Vedligeholdelse

Punkt	Handlinger	Indledende	For hver			
		20 timer (3 måneder)	100 timer (1 år)	300 timer (3 år)	500 timer (5 år)	
Vand fra kølevandets kontrolåbning	Kontrol	●/○	●/○			
Gashåndtagsforbindelse/gaskabel/gas pickup timing	Kontrol, justering eller udskiftning efter behov	○	○			
Termostat	Kontrol eller udskiftning efter behov		○			
Tandrem	Kontrol eller udskiftning efter behov		○			
Ventilspillerum	Eftersyn og justering					○
Vandindtag	Kontrol	●/○	●/○			
Hovedkontakt/stopkontakt/chokerkontakt	Kontrol eller udskiftning efter behov	○	○			
Ledningsnetforbindelser/Ledningsstikforbindelser	Eftersyn eller udskiftning efter behov	○	○			
(Yamaha) Måler/målerapparat	Kontrol	○	○			

KMU34451

Vedligeholdelsesskema 2

Punkt	Handlinger	For hver
		1000 timer
Udstødningsrør/udstødningsmanifold	Eftersyn eller udskiftning efter behov	○
Tandrem	Udskiftning	○

KMU28910

BEMÆRK:

Hvis der bruges benzin med bly eller højt svovlindhold, skal kontrol af ventilspillerummet måske kræves oftere end hver 500 timer.

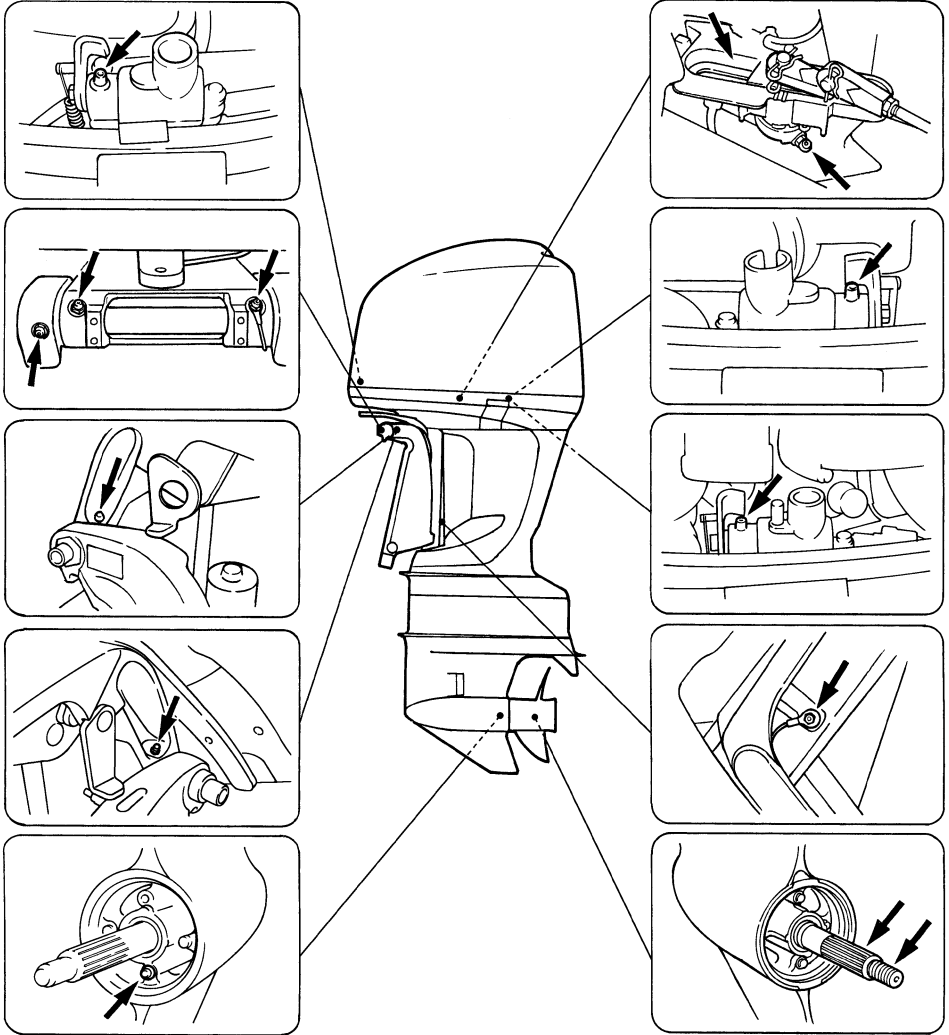
KMU28941

Smøring

Yamaha fedt A (vandresistent fedt)

Yamaha fedt D (korrosionsbestandigt fedt; til skrueaksel)

F200C, FL200C, F225B, FL225B



ZMU05149

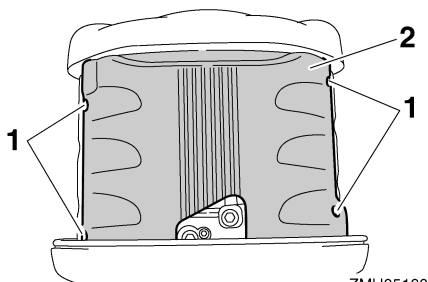
Vedligeholdelse

KMU30778

Rensning og justering af tændrør

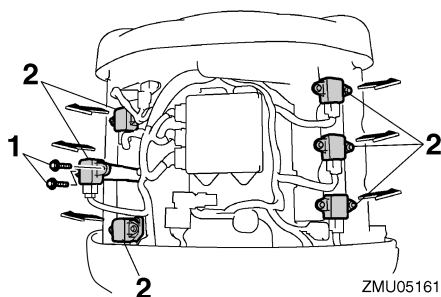
Tændrøret er en vigtig del af motoren og let at efterse. Tændrørets tilstand kan fortælle om motorens tilstand. Hvis for eksempel porcelænet om den midterste elektrode er meget hvidt, kan det betyde at der er en utæthed af luft i indsugningen eller problemer med karbureringen i den pågældende cylinder. Forsøg ikke selv på at diagnosticere problemet. Tag i stedet påhængsmotoren med hen til en Yamaha-forhandler. Du bør med jævne mellemrum afmontere og inspicere tændrøret, da varmen og aflejringerne kan forårsage at tændrøret langsomt nedbrydes og smuldrer.

1. Skru boltene af for at afmontere ECM (Electronic control module) dækslet.



ZMU05160

1. Bolte
2. ECM (Electronic control module) dæksel
2. Fjern de bolte, der fastgør tændspolen, og fjern derefter tændspolen. Benyt ikke værktøj til at fjerne eller installere tændspolen, ellers kan tændspolestikket blive beskadiget.

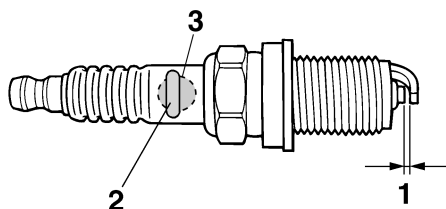


ZMU05161

1. Bolte
2. Tændspole
3. Fjern tændrøret. Hvis nedbrydningen af elektroden bliver for stor eller aflejringerne er for store, bør man udskifte tændrøret med et andet af korrekt type. **ADVARSEL! Ved afmontering eller montering af tændrør skal man være forsigtig med ikke at beskadige isolatoren. En beskadiget isolator kan give en udvendig gnist som kan føre til eksplosion eller brand.** [KWM00561]

Standard tændrør:
LFR6A-11

4. Det er vigtigt at den korrekte tændrørstype anvendes, eftersom der er risiko for at motoren ellers ikke vil fungere korrekt. Inden tændrøret monteres, skal elektrodeafstanden måles med en søger; udskift det, hvis der ikke er forskrifter.



ZMU01797

1. Gnistafstand på tændrør

2. Tændrør, bestillingsnummer
3. Tændrør ID-mærke (NGK)

Gnistafstand på tændrør:
1.0–1.1 mm (0.039–0.043 in)

5. Ved montering af en ny skrue, skal evt. snavs først tørres af skrueens gevind, hvorefter skrues spændes til det korrekte tilspændingsmoment.

Tændrørets tilspændingsmoment:
25.0 Nm (2.55 kgf-m, 18.4 ft-lb)

BEMÆRK:

Hvis en momentnøgle ikke er til stede ved monteringen af et tændrør, er det en god tommelfingerregel at det korrekte moment er 1/4 til 1/2 omgang efter fingerstramning. Juster tændrøret til det korrekte moment så hurtigt som muligt med en momentnøgle.

6. Installer tændspolen og stram boltene til.

Bolt-tilspændingsmoment:
7.0 Nm (0.71 kgf-m, 5.2 ft-lb)

7. Monter ECM (Electronic control module) dækslet og spænd boltene.

Bolt-tilspændingsmoment:
8.0 Nm (0.82 kgf-m, 5.9 ft-lb)

KMU29043

Eftersyn af tomgangshastighed

KWM00451



ADVARSEL

- Rør ikke ved eller fjern ingen elektriske dele under start eller under kørslen.
- Hold hænder, hår og beklædning borte fra svinghjul og andre roterende dele, når motoren kører.

KCM00490

VIGTIGT

Denne procedure skal udføres når påhængsmotoren er i vandet. En gennemskylningsstuds eller en prøvetank kan anvendes.

Hvis båden ikke er udstyret med en omdrejningsviser på påhængsmotoren, brug da en diagnostisk omdrejningsviser til denne procedure. Resultaterne kan variere alt efter, om der afprøves med studs til gennemskylning, i en prøvebeholder eller mens påhængsmotoren er i vandet.

1. Start motoren og lad den varme helt op i frigear, indtil den kører jævnt.
2. Når motoren er varmet op, kontrollér da, om tomgangshastigheden er indstillet efter specifikationen. For tomgangsspecifikationer, se side 9. Har De svært ved at kontrollere tomgangshastigheden eller kræver tomgangshastigheden justeringer, kontakt da en Yamaha-forhandler eller en anden kvalificeret mekaniker.

KMU37492

Udskiftning af motorolie

KCM01710

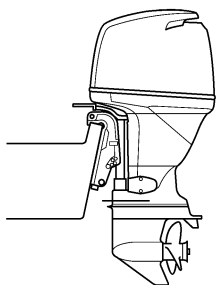
VIGTIGT

Skift motorolien efter de første 20 timers sejlads eller efter 3 måneder, og herefter hver 100 timer eller i 1 års interval. Ellers vil motoren blive for hurtigt slidt.

Motorolien bør kun aftappes med en olieskifter.

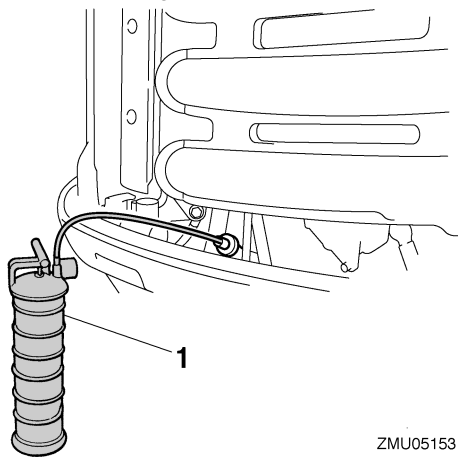
1. Sæt påhængsmotoren i lodret position (ikke vippet). **VIGTIGT:** Hvis motoren ikke er i niveau, kan det medføre, at oliestanden på oliemåleren ikke vises korrekt. [KCM01860]

Vedligeholdelse



ZMU02141

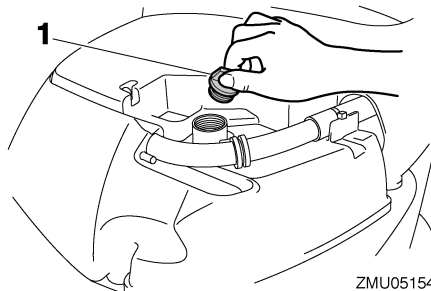
2. Start motoren. Kør den varm og lad den køre i tomgang i 5-10 minutter.
3. Stop motoren og lad den stå i 5-10 minutter.
4. Fjern øverste motorskærm.
5. Fjern dækslet til oliepåfyldning. Træk oliepinde ud og brug olieskifteren til fuldstændigt at aftappe olien.



ZMU05153

1. Olieskifter
6. Hæld den korrekte mængde olie ned i påfyldningshullet. Sæt påfyldningshætten på igen og sæt oliepinde tilbage. **VIGTIGT: Overfyldning af olie kan føre til utætheder eller skader. Hvis olien står over det øverste niveau-mærke, så tap noget af olien af, indtil**

niveaet opfylder den anførte kapacitet. [KCM01850]



ZMU05154

1. Dækslet til oliepåfyldning

Anbefalet motorolie:

4-takters motorolie

Total motoroliemængde (oliekarrets kapacitet):

Uden oliefilter udskiftning:

5.6 L (5.92 US qt, 4.93 Imp.qt)

Med oliefilter udskiftning:

5.8 L (6.13 US qt, 5.10 Imp.qt)

Udskiftning af motoroliemængde (ved periodisk vedligeholdelse):

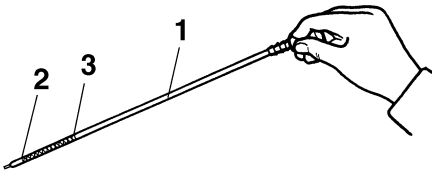
Uden oliefilter udskiftning:

4.5 L (4.76 US qt, 3.96 Imp.qt)

Med oliefilter udskiftning:

4.7 L (4.97 US qt, 4.14 Imp.qt)

7. Lad påhængsmotoren stå i 5-10 minutter.
8. Fjern oliepinde og tør den ren.
9. Indsæt oliepinde og fjern den igen. Sørg for, at sætte oliepinde helt ned i oliepindestyret, ellers vil måling af oliestanden ikke blive korrekt.
10. Kontroller olieniveauet igen med oliepinde for at sikre at niveauet falder til mellem det øverste og nederste mærke. Hvis olieniveauet ikke er korrekt, så ret henvendelse til din Yamaha-forhandler.



ZMU02109

1. Oliepind
 2. Markering for laveste niveau
 3. Markering for øverste niveau
11. Start motoren og efterse at advarsel-lampen for lavt olietryk forbliver slukket. Kontroller også at der ikke er nogen utætheder af olie. **VIGTIGT: Hvis advarsel-lampen for lavt olietryk tændes, eller hvis der er læk af olie, så stop motoren og find årsagen. Fortsat sejlads med et problem kan medføre alvorlige skader på motoren. Ret henvendelse til din Yamaha-forhandler, hvis problemet ikke kan findes og rettes.** [KCM01622]
12. Bortskaf brugt olie i henhold til de lokale forskrifter.

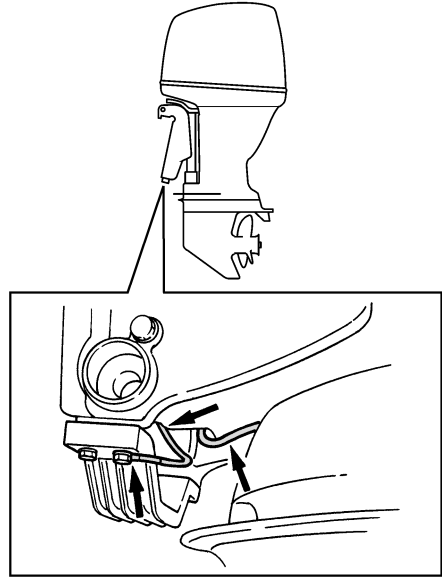
BEMÆRK:

- For yderligere information om afskaffelse af den brugte olie skal du rette henvendelse til din Yamaha-forhandler.
- Udskift olien oftere, hvis motoren anvendes under svære betingelser, som ved troling over længere tid.

KMU29113

Efterse ledninger og stik

- Efterse at hvert stik er sikkert tilkoblet.
- Efterse at hver jordledning er korrekt sikret.



ZMU02146

KMU29174

Eftersyn af skrue

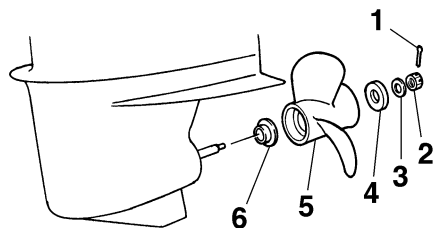
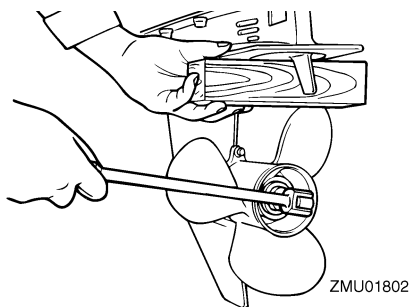
KWM01881

ADVARSEL

Du kan komme alvorligt til skade, hvis motoren ved et uheld går i gang, hvis du er i nærheden af skruen. Før inspektion, fjernelse eller installering af skruen, placer omskifteren i frige gear og drej hovedkontakten til "OFF" (slukket). Fjern nøglen og fjern clipsen fra afbryderkontakten. Afbryd for batteriets afbryder, hvis din båd er forsynet med en sådan.

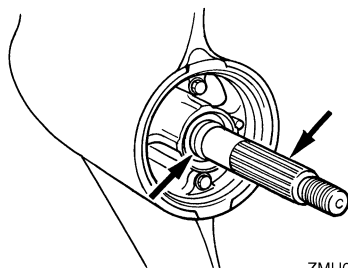
Brug ikke hænderne til at holde i skruen, når du løsner eller spænder møtrikken på skruen. Sæt en trækloids mellem antikavitationspladen og skruen for at forhindre skruen i at dreje rundt.

Vedligeholdelse



Kontrolpunkter

- Efterse hvert af skruebladene for erodering pga. kavitation eller ventilation, eller anden skade.
- Efterse skrueakslen for skader.
- Tjek noten for slitage og skader.
- Efterse om der er viklet fiskesnøre omkring skrueakslen.



- Efterse skrueakslens olieforsegling for skader.

KMU30662

Afmontering af skrue

KMU29197

Modeller med notaksel

1. Ret splitten ud og træk den ud ved hjælp af en tang.
2. Fjern skruemøtrikken, skiven og mellemstykket (hvis udstyret). **ADVARSEL! Brug ikke hænderne til at holde på skruen, når du løsner møtrikken på skruen.** [KWM01890]

1. Split
 2. Møtrik til skrue
 3. Skive
 4. Mellemstykke
 5. Skrue
 6. Trykskive
3. Fjern skruen, skiven (hvis monteret) og trykskiven.

KMU30672

Installation af skrue

KMU29243

Modeller med notaksel

KWM00770

ADVARSEL

På modeller med omdrejningstæller skal man huske at anvende en skrue, der er beregnet til omdrejninger mod urets retning. Disse skruer kan identificeres med bogstavet "L" efter størrelsesindikationen på skruen. Ellers kan båden bevæge sig i modsat retning end forventet.

KCM00500

VIGTIGT

Husk at anvende en ny split og bøj enderne sikkert rundt. Ellers kan skruen gå løs under sejladserne og gå tabt.

1. Påfør Yamaha marinefedt eller korrosionsbestandig fedt på skrueakslen.
2. Monter trykskiven og skruen på skrueakslen. **VIGTIGT: Husk at montere trykskiven inden monteringen af**

skruen, da den nederste del og skrue-
navet ellers kan blive beskadiget.

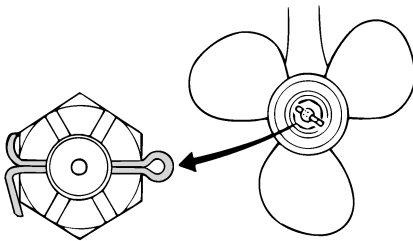
[KCM01880]

3. Monter mellemstykket og skiven. Spænd skruemøtrikken til det anviste moment.

Skruemøtrikkens tilspændingsmoment:
55.0 Nm (5.61 kgf-m, 40.6 ft-lb)

4. Få skruemøtrikken til at passe sammen med skrueakselhullet. Sæt en ny split i hullet og bøj splittens ender rundt. **VIGTIGT: Genbrug ikke splittinden som medfølger. Ellers kan skruen løsne under sejladsen og gå tabt.**

[KCM01890]



ZMU01805

BEMÆRK:

Hvis skruemøtrikken ikke passer sammen med skrueakselhullet efter at være blevet spændt til det anviste moment, skal møtrikken spændes yderligere for at få den til at passe sammen med hullet.

KMU29287

Udskiftning af gearolie

KWM00800

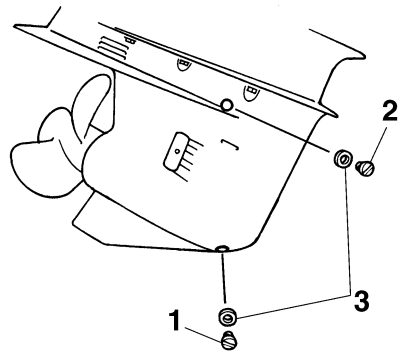


ADVARSEL

- Kontroller at påhængsmotoren er ordentligt fastgjort til hækbjælken eller en stabil buk. Du kan komme alvorligt til skade, hvis påhængsmotoren falder ned over dig.

- Kom aldrig under den nederste del, mens den er vippet op, også selvom tilt holderhåndtaget eller knoppen er låst. Det kan medføre alvorlige skader, hvis påhængsmotoren skulle falde ned.

1. Vip påhængsmotoren, så gearoliedrænskruen er på lavest mulige punkt.
2. Placer en passende beholder under gearkassen.
3. Skru gearoliedrænskruen ud og fjern pakningen. **VIGTIGT: Hvis der sidder alt for mange metalpartikler på den magnetiske oliedrænskruer, kan det forårsage problemer. Ret henvendelse til din Yamaha-forhandler.** [KCM01900]



ZMU01806

1. Drænskruer for gearolie
2. Niveauskruer
3. Pakning

BEMÆRK:

- Hvis motoren er udrustet med en gearoliedrænskruer, skal alle metalpartikler fjernes fra skruen før den monteres.
- Brug altid nye pakninger. Afmonterede pakninger må ikke genanvendes.
- 4. Skru niveauskruen ud og fjern pakningen for at tappe olien helt af. **VIGTIGT:**

Vedligeholdelse

Kontroller den brugte olie efter den er tappet af. Hvis olien er mælkeagtig, er der vand i gearkassen, hvilket kan forårsage skade på gearret. Ret henvendelse til en Yamaha-forhandler for reparation af pakningen på den nederste del. [KCM00711]

BEMÆRK:

For information om destruktion af den brugte olie, kontakt din Yamaha-forhandler.

5. Sæt påhængsmotoren i lodret position. Ved anvendelse af et bøjeligt udstyr eller et trykpåfyldningsudstyr, sprøjtes gearolie ind i drænhullet til gearolien.

Anbefalet gearolie:

Hypoid gearolie (SAE 90)

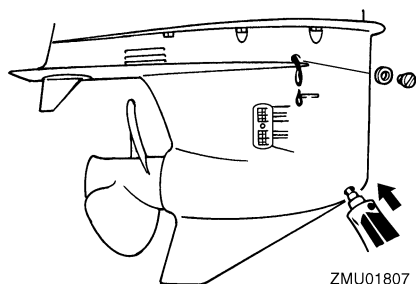
Gearoliekvantitet:

F200CET 1.150 L (1.216 US qt,
1.012 Imp.qt)

F225BET 1.150 L (1.216 US qt,
1.012 Imp.qt)

FL200CET 1.000 L (1.057 US qt,
0.880 Imp.qt)

FL225BET 1.000 L (1.057 US qt,
0.880 Imp.qt)



6. Sæt en ny pakning på niveauskruen. Når olien begynder at løbe ud af hullet til niveauskruen, sættes niveauskruen i og spændes.

Tilspændingsmoment:

9.0 Nm (0.92 kgf-m, 6.6 ft-lb)

7. Sæt en ny pakning på gearoliedrænskruen. Sæt ind og spænd gearoliedrænskruen.

Tilspændingsmoment:

9.0 Nm (0.92 kgf-m, 6.6 ft-lb)

KMU29312

Kontrol og udskiftning af anode(r)

Yamahas påhængsmotorer er beskyttet mod tæring med offeranoder. Undersøg de udvendige anoder periodisk. Fjern tæringerne fra anodens overflader. Ret henvendelse til en Yamaha-forhandler for udskiftning af udvendige anoder.

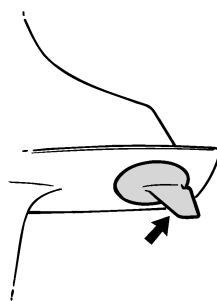
KCM00720

VIGTIGT

Mal ikke anoderne, da det vil gøre dem virkningsløse.

BEMÆRK:

Undersøg jordforbindelser tilsluttet eksterne anoder på udstyrede modeller. Ret henvendelse til en Yamaha-forhandler for besigtigelse og udskiftning af indvendige anoder tilsluttet motoren.

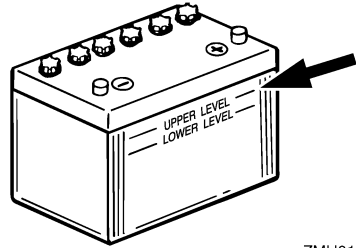


KCM01920

VIGTIGT

Et dårligt vedligeholdt batteri vil hurtigt blive forringet.

1. Kontroller elektrolytniveaueu.



ZMU01810

2. Tjek batteriets ladning. Hvis din båd er udstyret med et digitalt speedometer, vil voltmeteren og advarselsfunktioner ved lavt batteriniveau hjælpe dig til at aflæse batteriladningen. For opladning af batteriet skal du rette henvendelse til din Yamaha-forhandler.
3. Tjek batteriets forbindelser. De skal være rene, sikre og dækket med isoleringsmateriale. **ADVARSEL! Dårlige tilslutninger kan medføre kortslutning eller gnistdannelse og forårsage en eksplosion.** [KWM01910]

KMU35603

Tilslutning af batteriet

KWM00570

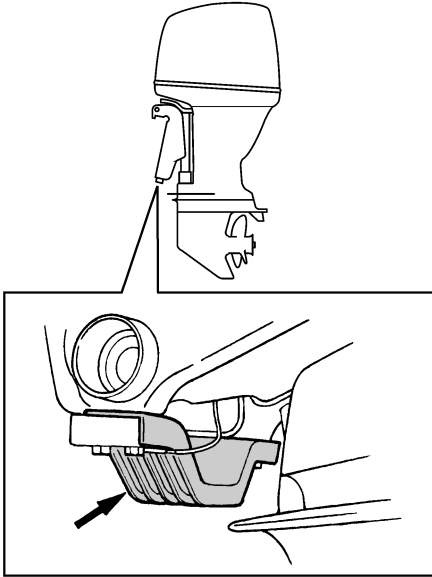
ADVARSEL

Monter batteriholderen på et tørt, godt ventileret, vibrationsfrit sted i båden. Sæt det fuldt opladte batteri i holderen.

KCM01123

VIGTIGT

Vending af batterikablerne vil skade de elektriske dele.



ZMU05353

KMU29322

Eftersyn af batteri (for elektrisk start modeller)

KWM01900

ADVARSEL

De elektrolytiske væsker i batterier er giftige og ætsende, og batterierne genererer eksplosiv brintgas. Når du arbejder nær batteriet:

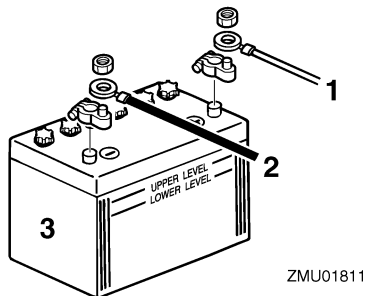
- Ifør dig beskyttelsesbriller og gummihandsker.
- Ryg ikke og kom ikke i nærheden af batteriet med let antændelige genstande.

Se side 11 for mere detaljerede sikkerhedsinformationer om batterier.

Proceduren for check af batterier varierer mellem forskellige batterier. Denne procedure indeholder typiske check, som kan bruges på mange batterier, men du bør altid læse batterifabrikantens instruktioner.

Vedligeholdelse

1. Kontroller at hovedkontakten (på modeller udrustede med denne) er "OFF" (slukket) før der udføres arbejde på batteriet.
2. Tilslut det røde batterikabel til den POSITIVE (+) pol først. Monter derefter det sorte batterikabel til den NEGATIVE (-) pol.

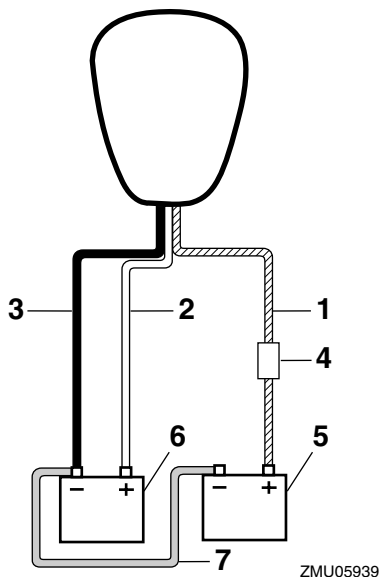


1. Rødt kabel
 2. Sort kabel
 3. Batteri
3. Polerne på batteriet og kablerne skal være rene og korrekt monterede, ellers vil batteriet ikke starte motoren.

Tilslutte et ekstra batteri (ekstraudstyr)

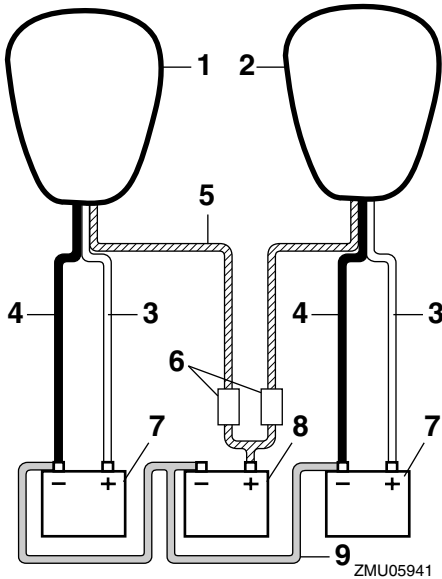
Hvis du tilslutter et ekstra batteri, skal du rette henvendelse til din Yamaha forhandler om korrekt ledningsføring. Sikringen bør monteres på isoleringskablet som billedet viser. Følg lokale forskrifter vedrørende sikringens kapacitet. Som et eksempel, skal man i USA følge ABYC-forskrifterne (E-11).

Enkelt motor



1. Isoleret leder med sikring
2. Rødt kabel
3. Sort kabel
4. Sikring
5. Batteri for tilbehør
6. Startbatteri
7. Negativt tilslutningskabel

Dobbeltmotor



3. Afbryd det positive kabel/kabler og fjern batteriet fra båden.
4. Rens, vedligehold og opbevar batteriet i henhold til fabrikkens instruktioner.

1. Motor på styrbords side
2. Motor på bagbords side
3. Rødt kabel
4. Sort kabel
5. Isolerede ledere med sikring
6. Sikring
7. Startbatteri
8. Batteri for tilbehør
9. Negativt tilslutningskabel

KMU29371

Frakobling af batteriet

1. Sluk for batteriets afbryder, hvis din båd er forsynet med en sådan, og hovedafbryderen. **VIGTIGT: Hvis du lader dem sidde, kan det elektriske system blive ødelagt.** [KCM01930]
2. Afbryd det negative kabel fra den negative (-) terminal. **VIGTIGT: Afbryd altid alle negative (-) kabler først for at undgå kortslutning og ødelæggelser i det elektriske system.** [KCM01940]

Fejlgenopretning

KMU29427

Fejlfinding

Problemer med brændstof, kompression eller tændingssystemerne, kan give en vanskelig start, tab af effekt eller andre problemer. Dette afsnit beskriver grundlæggende eftersyn og mulige afhjælpningsmetoder, og omfatter alle Yamaha påhængsmotorer. Der kan derfor være nogle punkter der ikke gælder for din model.

Hvis din påhængsmotor kræver reparation, så tag den til en Yamaha-forhandler.

Hvis advarselslampen for motorproblemer blinker, så ret henvendelse til din Yamaha-forhandler.

Starteren virker ikke.

Q. Er batteriets kapacitet svag eller lav?

A. Efterse batteriets tilstand. Brug batteri af anbefalet kapacitet.

Q. Er batteriforbindelserne løse eller korroderede?

A. Spænd batterikablerne og rengør batteripolerne.

Q. Er sikringen for elektrisk startrelæ eller det elektriske kredsløb brændt over?

A. Kontroller årsagen til den elektriske overbelastning og reparer. Udskift sikringen med en ny med korrekt amperetal.

Q. Er starterkomponenterne defekte?

A. Få det eftersat af en Yamaha-forhandler.

Q. Er omskifteren i gear?

A. Skift til frigear.

Motoren vil ikke starte (starteren virker).

Q. Er brændstoftanken tom?

A. Fyld tanken med rent, frisk brændstof.

Q. Er brændstoffet forurenede eller gammelt?

A. Fyld tanken med rent, frisk brændstof.

Q. Er brændstoffilteret tilstoppet?

A. Rengør eller udskift filteret.

Q. Er starterproceduren forkert?

A. Se side 46.

Q. Har brændstofpumpen fejlfungeret?

A. Få det eftersat af en Yamaha-forhandler.

Q. Er tændrøret(ene) tilsmudset(ede) eller af en forkert type?

A. Efterse tændrøret(ene). Rengør eller udskift til anbefalet type.

Q. Er tændrørshætten(rne) anbragt forkert?

A. Efterse og genmonter hætten(rne).

Q. Er tændingsledningerne skadede eller tilsluttet dårligt?

A. Efterse kablerne for slid eller brud. Spænd alle løse forbindelser. Udskift slidte eller knækkede ledninger.

Q. Er tændingsdelene defekte?

A. Få det eftersat af en Yamaha-forhandler.

Q. Er motorafbrydersnoren ikke fastgjort?

A. Fastgør snoren.

Q. Er motorens indre dele beskadigede?

A. Få det eftersat af en Yamaha-forhandler.

Motoren kører ujævnt i tomgang eller går i stå.

Q. Er tændrøret(ene) tilsmudset(ede) eller af en forkert type?

A. Efterse tændrøret(ene). Rengør eller udskift til anbefalet type.

Q. Er brændstofssystemet blokeret?

A. Efterse om brændstofslangen er i klemme eller bøjet eller om der er blokeringer i brændstofssystemet.

Q. Er brændstoffet forurenede eller gammelt?

A. Fyld tanken med rent, frisk brændstof.

Q. Er brændstoffilteret tilstoppet?

A. Rengør eller udskift filteret.

Q. Har tændingsdelene svigtet?

A. Få det eftersat af en Yamaha-forhandler.

Q. Er advarselsystemet aktiveret?

A. Find og ret årsagen til advarslen.

Q. Er gnistafstanden på tændrør forkert?

A. Undersøg og juster som angivet.

Q. Er tændingsledningerne skadede eller tilsluttet dårligt?

A. Efterse kablerne for slid eller brud. Spænd alle løse forbindelser. Udskift slidte eller knækkede ledninger.

Q. Bruges der ikke den foreskrevne motorolie?

A. Efterse og udskift olie som foreskrevet.

Q. Er termostaten defekt eller tilstoppet?

A. Få det eftersat af en Yamaha-forhandler.

Q. Er karburatortilslutningerne forkerte?

A. Få det eftersat af en Yamaha-forhandler.

Q. Er brændstofpumpen ødelagt?

A. Få det eftersat af en Yamaha-forhandler.

Q. Er luftskruen på brændstoftanken lukket?

A. Åbn luftskruen.

Q. Er chokerhåndtaget trukket ud?

A. Tryk det tilbage til udgangspositionen.

Q. Er motorvinklen for høj?

A. Sæt den tilbage til normal driftsposition.

Q. Er karburatoren tilstoppet?

A. Få det eftersat af en Yamaha-forhandler.

Q. Er tilslutningen af kobling til brændstofslange forkert?

A. Tilslut korrekt.

Q. Er gasspjældets justering forkert?

A. Få det eftersat af en Yamaha-forhandler.

Q. Er batterikablet frakoblet?

A. Tilslut det sikkert.

Advarselsbrummen lyder eller indikatorer lyser.

Q. Er kølesystemet tilstoppet?

A. Efterse om vandindtaget er begrænset.

Q. Er motoroliestanden lav?

A. Fyld olietanken med foreskrevet motorolie.

Q. Er varmeområdet for tændrør forkert?

A. Efterse tændrøret og udskift det med et af den anbefalede type.

Q. Bruges der ikke den foreskrevne motorolie?

A. Efterse og udskift olie med foreskrevet type.

Q. Er motorolien forurenede eller forringet?

A. Udskift olien med frisk, foreskrevet type.

Fejlgenopretning

Q. Er oliefilteret tilstoppet?

A. Få det eftersat af en Yamaha-forhandler.

Q. Har olie føde-/indsprøjtningpumpen svigtet?

A. Få det eftersat af en Yamaha-forhandler.

Q. Er bådens last fordelt forkert?

A. Fordel lasten for at få båden placeret plant.

Q. Er vandpumpen eller termostaten defekt?

A. Få det eftersat af en Yamaha-forhandler.

Q. Er der overskydende vand i brændstoffilterbeholderen?

A. Aftap filterkoppen.

Motorstrømtab.

Q. Er skruen beskadiget?

A. Få skruen repareret eller udskiftet.

Q. Er skruestigningen eller diameteren forkert?

A. Monter en korrekt skrue for at sejle på-hængsmotoren med dens anbefalede hastighed (omdr./min.).

Q. Er trimvinklen forkert?

A. Juster trimvinklen for at opnå den mest effektive sejlads.

Q. Er motoren monteret i forkert højde på hækbjælken?

A. Få motoren justeret til den rigtige hækbjælkehøjde.

Q. Er advarselssystemet aktiveret?

A. Find og ret årsagen til advarslen.

Q. Er bådens bund tilgroet med søvækst?

A. Rens bådens bund.

Q. Er tændrøret(ene) tilsmudset(ede) eller af en forkert type?

A. Eftersæt tændrøret(ene). Rengør eller udskift til anbefalet type.

Q. Er der sammenfiltret søgræs eller andre fremmedlegemer på gearindkapslingen?

A. Fjern fremmedlegemerne og rengør nederste del.

Q. Er brændstofssystemet blokeret?

A. Eftersæt om brændstofslangen er i klemme eller bøjet eller om der er blokeringer i brændstofssystemet.

Q. Er brændstoffilteret tilstoppet?

A. Rengør eller udskift filteret.

Q. Er brændstoffet forurenede eller gammelt?

A. Fyld tanken med rent, frisk brændstof.

Q. Er gnistafstanden på tændrør forkert?

A. Undersøg og juster som angivet.

Q. Er tændingsledningerne skadede eller tilsluttet dårligt?

A. Eftersæt kablerne for slid eller brud. Spænd alle løse forbindelser. Udskift slidte eller knækkede ledninger.

Q. Svigter nogle af de elektriske komponenter?

A. Få det eftersat af en Yamaha-forhandler.

Q. Bruges ikke det specificerede brændstof?

A. Udskift brændstoffet med foreskrevet type.

Q. Bruges der ikke den foreskrevne motorolie?

A. Efterse og udskift olie med foreskrevet type.

Q. Er termostaten defekt eller tilstoppet?

A. Få det eftersat af en Yamaha-forhandler.

Q. Er luftskruen lukket?

A. Åbn luftskruen.

Q. Er brændstofpumpen ødelagt?

A. Få det eftersat af en Yamaha-forhandler.

Q. Er tilslutningen af kobling til brændstofslange forkert?

A. Tilslut korrekt.

Q. Er varmeområdet for tændrør forkert?

A. Efterse tændrøret og udskift det med et af den anbefalede type.

Q. Er højtrykspumpens drivrem knækket?

A. Få det eftersat af en Yamaha-forhandler.

Q. Reagerer motoren ikke ordentligt til gearomskifterens indstilling?

A. Få det eftersat af en Yamaha-forhandler.

Motoren vibrerer for meget.

Q. Er skruen beskadiget?

A. Få skruen repareret eller udskiftet.

Q. Er skrueakslen beskadiget?

A. Få det eftersat af en Yamaha-forhandler.

Q. Er der sammenfiltret søgræs eller andre fremmedlegemer på skruen?

A. Fjern dem og rengør skruen.

Q. Er motorens monteringsbolt løs?

A. Spænd boltene.

Q. Er styretappen løs eller beskadiget?

A. Spænd den eller få den eftersat af en Yamaha-forhandler.

KMU29433

Foreløbig aktion i nødstilfælde

KMU29440

Slagskade

KWM00870



Påhængsmotoren kan blive alvorligt beskadiget ved en kollision under sejlads eller på en trailer. Skaderne kan gøre påhængsmotoren usikker at anvende.

Hvis en påhængsmotor rammer en genstand i vandet, så følg nedenstående procedure.



1. Stop motoren med det samme.
2. Undersøg kontrolsystemet og alle komponenter for skade. Undersøg også båden for skade.
3. Uanset om der er fundet skade eller ej, skal du returnere til nærmeste havn langsomt og forsigtigt.
4. Få en Yamaha-forhandler til at undersøge påhængsmotoren inden du bruger den igen.

Fejlgenopretning

KMU29452

Kørende enkelt motor (dobbelte motorer)

Hvis der kun anvendes en motor i et nødstill-fælde, skal du sørge for at holde den ubenyttede motor vippet op og lade den anden motor køre ved lav hastighed.

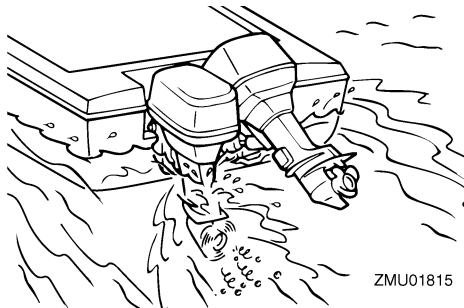
KCM00370

VIGTIGT

Hvis båden sejles med en en motor i vandet men ikke i gang, kan der komme vand ind i udstødningsrøret på grund af bølgerne, hvilket kan føre til problemer med motoren.

BEMÆRK:

Når du manøvrerer med lave hastigheder, som f.eks. i nærheden af en havn, anbefales det, at begge motorer er i gang, med den ene i frigeare, hvis muligt.



KMU29473

Udskiftning af sikring

Hvis der er sprunget en sikring, skal det elektriske dæksel fjernes, sikringsholderen åbnes og sikringen fjernes med en sikringstang (hvis udstyret med en sådan). Udskift den med en sikring med det korrekte amperetal.

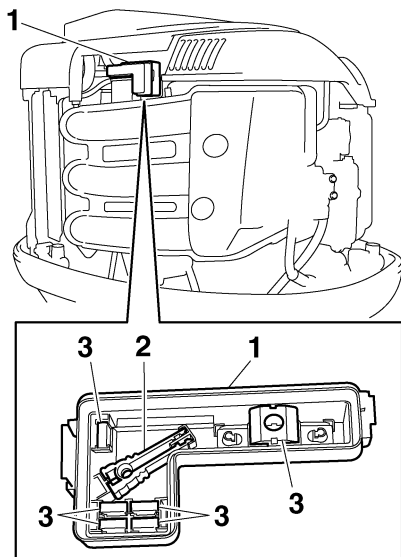
KWM00631

⚠ ADVARSEL

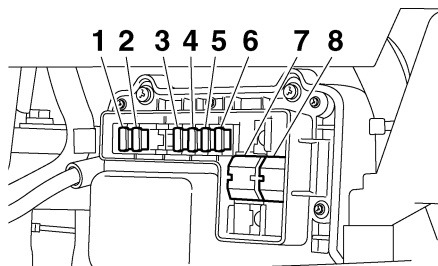
Hvis der anvendes en ukorrekt sikring eller et metalstykke, kan der blive en for stor spænding. Dette kan føre til, at det elek-

triske system beskadiges og der opstår fare for brand.

Ret henvendelse til din Yamaha-forhandler, hvis den nye sikring med det samme springer igen.



1. Elektrisk dæksel
2. Sikringstang
3. Reservesikring (5 A, 10 A, 15 A, 20 A, 30 A, 60 A)



1. Sikring til elektrisk gasspjæld / ECM (elektronisk kontrolmodul) (10 A)
2. Sikring til tændspole/brændstofdyse/variabel knastakseltiming/ECM (Elektronisk kontrolmodul) (30 A)

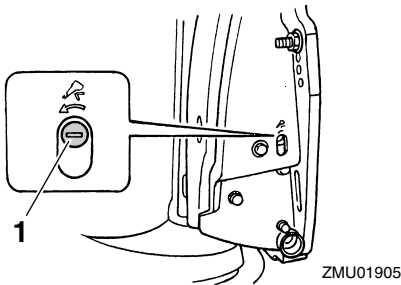
3. Hovedkontakt-/PTT-kontaktsikring (20 A)
4. Startrelæsikring (30 A)
5. Brændstofpumpesikring (5 A)
6. Brændstofpumpesikring (15 A)
7. Motorens hovedsikring (60 A)
8. Isolatorsikring (60 A)

KMU29524

Elektrisk trim og tilt vil ikke køre

Hvis motoren ikke kan vippes op eller ned med den elektriske trim og tilt på grund af et afladet batteri eller fejl i den elektriske trim- og tiltenhed, kan motoren vippes manuelt.

1. Løsn den manuelle ventilskruer ved at dreje den mod uret, indtil den stopper.



1. Skruer til manuel ventil
2. Sæt motoren i den ønskede stilling, og spænd derefter den manuelle ventilskruer ved at dreje den med uret.

KMU37571

Vandudskillerens advarselampe blinker under sejlads

KWM01500



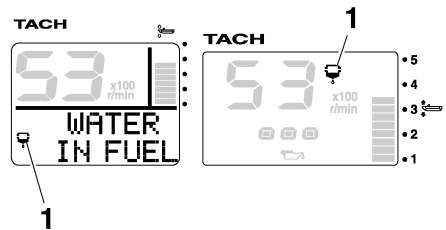
Benzin er meget brandbart og dets dampe er brandbare og eksplosive.

- Udfør ikke denne procedure på en varm eller kørende motor. Lad motoren blive kold først.
- Der vil være brændstof i brændstoffilteret. Hold gnister, cigaretter, åben ild eller andre antændelseskilder borte.
- Denne procedure vil gøre, at der spildes noget brændstof. Saml brændstoffet op

med en klud. Tør omgående alt spildt brændstof op.

- Brændstoffiltret skal samles omhyggeligt med O-ring, filterkop og slanger på plads. Forkert samling kan føre til utætheder af brændstof, som igen kan føre til brand eller fare for eksplosion.

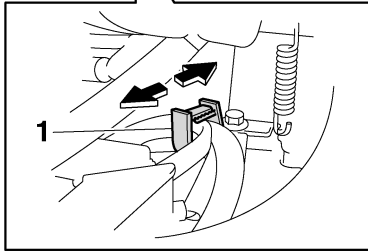
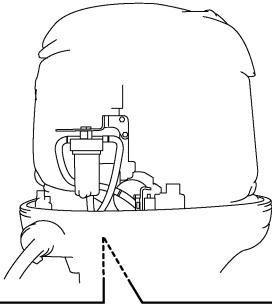
Hvis advarselampen for vandudskilleren på multifunktions omdrejningstælleren 6Y8 blinker, skal du udføre følgende procedure.



ZMU05442

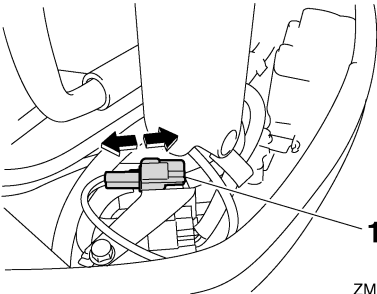
1. Vandseparatoradvarselindikator
1. Stop motoren.
2. Fjern øverste motorskærm.
3. Fjern holderen.

Fejlgenopretning



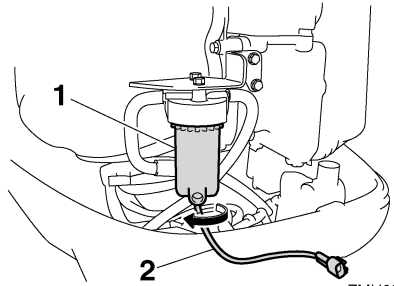
ZMU05443

1. Holder
4. Frakobl stikket i kontakten til vandføleren. **VIGTIGT: Pas på, at der ikke kommer vand på stikket for kontakten til vandføleren, da dette kan forårsage en fejlfunktion.** [KCM01950]



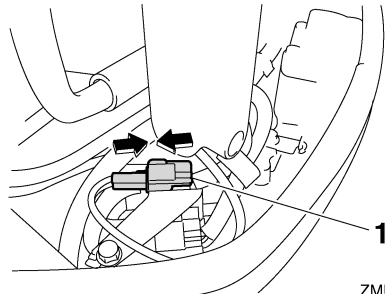
ZMU05444

1. Stik for kontakt til vandføler
5. Skru filterkøppen af filterhuset. **VIGTIGT: Sørg for ikke at sno kablet fra kontakten til vandføleren, når filterkøppen skrues af.** [KCM01960]



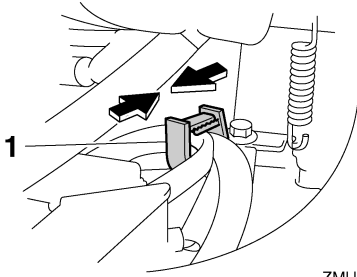
ZMU05445

1. Filterkøp
2. Leder for kontakt til vandføler
6. Fjern vandet fra filterkøppen ved at lade en klud sugе det op.
7. Skru filterkøppen godt fast på filterhuset. **VIGTIGT: Sørg for ikke at sno kablet fra kontakten til vandføleren, når filterkøppen skrues på filterhuset.** [KCM01970]
8. Tilslut vandfølerens kontakt sikkert, indtil du hører et klik.



ZMU05446

1. Stik for kontakt til vandføler
9. Fastgør kablet ved kontakten til vandføleren med holderen.



ZMU05447

1. Holder
10. Monter øverste motorskærm.
11. Start motoren og efterse at vandudskillerens advarselslampe forbliver slukket. Få en Yamaha-forhandler til at inspicere påhængsmotoren, når du kommer i havn igen.

KMU33501

Behandling af neddykket motor

Hvis en påhængsmotor har været under vandet, bør man omgående tage den til en Yamaha-forhandler. Ellers vil der starte korrosion næsten omgående. **VIGTIGT: Forsøg ikke på at køre med påhængsmotoren før den er fuldkommen eftersat.** [KCM00401]



YAMAHA MOTOR CO., LTD.

Trykt i Japan
April 2009–0.1 × 1 CR

Trykt på genbrugspapir