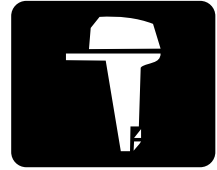




YAMAHA



**F40D
F50F
FT50G
F60C
FT60D**

GEBRUIKERSHANDLEIDING

6C1-28199-74-D0

DMU25051



Lees deze gebruikershandleiding aandachtig alvorens uw buitenboordmotor te gebruiken of er aan te werken. Bewaar deze handleiding aan boord in een waterdichte zak tijdens het varen. Deze handleiding moet bij de buitenboordmotor blijven wanneer hij wordt verkocht.

Belangrijke handleidingsinformatie

DMU25103

Aan de eigenaar

Dank u voor het kiezen van een Yamaha-buitenboordmotor. Deze gebruikershandleiding bevat informatie die u nodig hebt voor het correct bedienen, onderhouden en verzorgen van uw motor. Alleen wanneer u deze eenvoudige instructies strikt naleeft zult u optimaal kunnen genieten van uw nieuwe Yamaha-buitenboordmotor. Met eventuele bijkomende vragen omtrent de bediening of het onderhoud van uw buitenboordmotor kunt u steeds terecht bij uw Yamaha-dealer.

In deze gebruikershandleiding wordt heel belangrijke informatie op de volgende manieren aangegeven.



Het veiligheidsalarmsymbool betekent **LET OP! WEES ALERT! UW VEILIGHEID STAAT OP HET SPEL!**

DWM00780



WAARSCHUWING

Als men zich niet houdt aan de waarschuwingeninstructies kan dat leiden tot ernstige verwonding of de dood van de bestuurder, een omstaander of de persoon die de buitenboordmotor inspecteert of herstelt.

DCM00700

OPGELET:

Een waarschuwing toont de speciale voorzorgmaatregelen die moeten worden genomen om beschadiging van de buitenboordmotor te voorkomen.

NOTA:

Een NOTA verstrekt belangrijke informatie om procedures gemakkelijker of duidelijker te maken.

ring inzake productontwerp en -kwaliteit. Dat betekent dat hoewel deze handleiding de meest recente productinformatie bevat die beschikbaar was op het ogenblik dat ze in druk werd bezorgd, er kleine verschillen kunnen voorkomen tussen uw machine en deze handleiding. Met eventuele vragen omtrent deze handleiding kunt u steeds terecht bij uw Yamaha-dealer.

Om ervoor te zorgen dat het product lang zou meegaan, beveelt Yamaha aan het product te gebruiken en de gespecificeerde nazichten en onderhoudsbeurten te laten uitvoeren overeenkomstig de instructies in de gebruikershandleiding. Alle schade die voortvloeit uit het niet naleven van deze instructies wordt niet gedekt door de garantie. In bepaalde landen gelden wetten of voorschriften die gebruikers verbieden het product elders te gebruiken dan in het land waar het werd aangekocht, en de kans bestaat dan ook dat het product niet kan worden geregistreerd in het land van bestemming. Bovendien is het mogelijk dat de garantie niet geldt in bepaalde gebieden. Wanneer u van plan bent het product mee te nemen naar een ander land, dient u de dealer te raadplegen bij wie het product werd gekocht.

Als u het product tweedehands aankocht, neem dan contact op met de dichtstbijzijnde dealer om het opnieuw te laten registreren en om in aanmerking te komen voor de gespecificeerde diensten.

NOTA:

De F40DET, F50FED, F50FET, FT50GET, F60CET, FT60DET en de standaardaccessoires worden gebruikt als basis voor de uitleg en afbeeldingen in deze handleiding. Daarom is het mogelijk dat bepaalde items niet van toepassing zijn op alle modellen.

Yamaha streeft voortdurend naar verbeter-

Belangrijke handleidingsinformatie

DMU25121

F40D, F50F, FT50G, F60C, FT60D
GEBRUIKERSHANDLEIDING
©2007 door Yamaha Motor Co., Ltd.
1e Uitgave, april 2007
Alle rechten voorbehouden.
Elke herdruk of onbevoegd gebruik
zonder de schriftelijke toelating van
Yamaha Motor Co., Ltd.
is uitdrukkelijk verboden.
Gedrukt in Japan

Algemene informatie	1	Hoofdcomponenten	13
Plaats voor identificatienummers	1	Brandstoftank	14
Buitenboordmotorserienummer.....	1	Brandstofleidingkoppelstuk	14
Sleutelnummer.....	1	Brandstofmeter.....	15
EG label	1	Brandstoftankdop	15
Emissiebeheersingsinformatie	2	Ontluchtingsschroef	15
SAV-modellen	2	Afstandsbediening.....	15
Lees handleidingen en labels.....	3	Afstandsbedieningshendel.....	15
Waarschuwingslabels	3	Neutraal vergrendeltrekker.....	15
Veiligheidsinformatie	6	Neutraal gashendel	16
Veiligheidsinformatie	6	Stuurhendel	16
Draaiende onderdelen	6	Schakelhendel.....	16
Hete onderdelen	6	Gashendel	16
Elektrische schokken	6	Brandstofverbruiksindicator.....	17
Trim- en kantelbekrachtiging.....	6	Gashandel frictie afstelling	17
Motoruitschakelkoord	6	Motoruitschakelaar.....	17
Benzine	6	Motorstopknop	18
Blootstelling aan en morsen van benzine?	6	Hoofdschakelaar	18
Koolmonoxide	7	Stuurfrictieregelhendel	19
Wijzigingen.....	7	Trim- en kantelbekrachtigingsschakelaar op afstandsbediening of stuurhendel	20
Scheepvaartveiligheid	7	Trim- en kantelbekrachtigingsschakelaar op onderste motorkap	20
Alcohol en verdovende middelen	7	Schakelaars voor het regelen van de snelheid voor stapvoets varen	21
Zwemvesten.....	7	Trimtap met anode	21
Mensen in het water.....	7	Trimstang (kantelpen)	22
Passagiers	7	Kantelvergrendelingsmechanisme ..	22
Overladen	8	Kantelsteunhendel voor modellen met trim- en kantelbekrachtiging of hydraulische kanteling	22
Vermijd botsingen	8	Motorkapvergrendelingshendel(s) (draai type).....	23
Weersomstandigheden	8	Doorspoelplug	23
Passagiersopleiding	8	Brandstoffilter/waterafscheider.....	23
Scheepvaartveiligheidspublicaties ...	8	Waarschuwingslamp	24
Wetten en voorschriften	8	Toerenteller	24
Basisvereisten	9	Digitale toerenteller	24
Tankinstructies	9	Oliedrukwaarschuwinglampje	24
Benzine	9	Oliedrukwaarschuwinglampje	25
Motorolie	9	Oververhittingwaarschuwings-	
Installatievereisten	10		
Bootvermogen (pk)	10		
Monteren van de motor	10		
Afstandsbedieningsvereisten	10		
Accuvereisten	11		
Propellerkeuze	11		
Neutraal-startbeveiliging	12		
Basiscomponenten	13		

Inhoud

lampje	25	stapvoets varen.....	48
Oververhittingwaarschuings-		Motor uitzetten	48
lampje (digitaal type).....	25	Procedure.....	48
Snelheidsmeter (digitaal type)	26	De buitenboordmotor trimmen	49
Trimmer.....	26	Instellen van de trimhoek (trim- en	
Trimmer (digitaal type)	27	kantelbekrachtiging).....	50
Urenmeter (digitaal type).....	27	Afstelling van de trimhoek bij	
Tripmeter.....	27	modellen met een hydraulisch	
Klok	28	kantelmechanisme	51
Brandstofmeter	28	Boottrim instellen.....	51
Brandstofwaarschuingslampje	29	Naar boven en naar beneden	
Waarschuingslampje voor lage		kantelen	52
accuspanning.....	29	Procedure voor het naar boven	
6Y8 Multifunctionele meters.....	29	kantelen (modellen met	
Toerenteller.....	29	hydraulisch kantelmechanisme)....	53
Snelheids- & brandstofmeter	33	Procedure voor omhoog kantelen	
Snelheidsmeter	34	(modellen met trim- en	
Brandstofbeheermeter	35	kantelbekrachtiging).....	54
Waarschuwingssysteem	36	Procedure voor het naar beneden	
Waarschuwinginrichting voor		kantelen (modellen met	
oververhitting	36	hydraulisch kantelmechanisme)....	55
Oliedrukwaarschuwing	37	Varen in ondiep water	56
Werking	38	Modellen met een hydraulisch	
Installatie	38	kantelmechanisme	56
De buitenboordmotor monteren	38	Modellen met trim- en	
Inlopen van de motor	39	kantelbekrachtiging	57
Procedure voor 4-takt modellen.....	39	Varen in andere	
Controles vóór gebruik	40	omstandigheden	58
Brandstof.....	40	Onderhoud.....	60
Bedieningselementen	40	Technische gegevens	60
Stopschakelaars	40	Vervoer en opslag van de	
Motor.....	40	buitenboordmotor	62
Controleren van het oliepeil	40	Opbergen van de	
Brandstof bijvullen	41	buitenboordmotor.....	62
De motor gebruiken.....	41	Procedure.....	63
Brandstof toevoeren (draagbare		Smering.....	65
tank).....	41	Verzorging van de accu	65
Starten van de motor	43	Spelen van het motorblok	66
De motor laten warmdraaien	45	Reiniging van de	
Modellen met manuele starter en		buitenboordmotor.....	67
elektrische starter	45	Controle van het geverfde	
Schakelen	46	oppervlak van de motor	67
De boot stoppen.....	47	Periodiek onderhoud.....	67
Stapvoets varen	48	Vervangingsonderdelen	67
Regelen van de snelheid voor		Zware gebruiksomstandigheden	67

Onderhoudsschema 1	69	Behandeling van ondergedompelde motor	94
Onderhoudsschema 2.....	71		
Smeren	72		
Reiniging en afstelling van de bougie	72		
Controle van het brandstofsysteem	73		
Controle van de vrijloopsnelheid.....	74		
Vervanging van motorolie	74		
Controle van de bedrading en aansluitstukken	76		
Uitlaatlekkage	76		
Waterlekkage	76		
Motorolielekkage	77		
Controle van het trim- en kantelbevestigingssysteem / kantelbevestigingssysteem.....	77		
Propeller controleren.....	77		
Verwijderen van de propeller	78		
Installeren van de propeller.....	79		
Vervanging van tandwielolie	79		
De brandstoftank reinigen	80		
Controle en vervanging van anoden.....	81		
Controleren van de accu (voor modellen met elektrische starter)	82		
Aansluiting van de accu	83		
Loskoppeling van de accu	83		
Controleren van de motorkap	84		
De onderkant van de boot van een coating voorzien.....	84		
Herstellen van defecten	85		
Problemen verhelpen	85		
Tijdelijke handeling in een noodgeval	89		
Beschadiging door botsing.....	89		
Vervanging van een zekering	89		
De trim- en kantelbevestiging werkt niet	90		
Waarschuwingsslamp van waterafscheider knippert tijdens varen.....	90		
De starter werkt niet.....	92		
Noodstart	93		

Algemene informatie

DMU25170

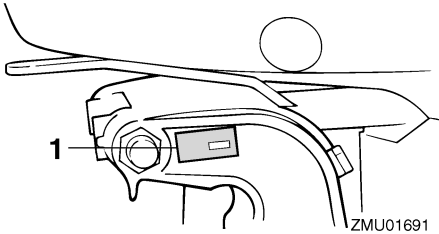
Plaats voor identificatienummers

DMU25183

Buitenboordmotorserienummer

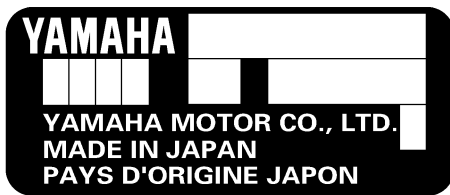
Het buitenboordmotorserienummer staat vermeld op het label op de bakboordzijde van de klembeugel.

Noteer uw buitenboordmotorserienummer in de voorziene ruimtes als hulp bij het bestellen van wisselstukken bij uw Yamaha-dealer of als referentie in geval uw buitenboordmotor wordt gestolen.



ZMU01691

1. Buitenboordmotorserienummerlocatie



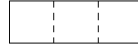
ZMU01692

DMU25190

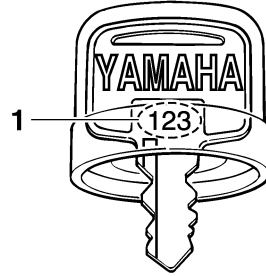
Sleutelnummer

Als de motor is uitgerust met een hoofdsleutelschakelaar, is het sleutelidentificatienummer ingestanst op uw sleutels zoals getoond op de afbeelding. Noteer dit nummer in de

ruimte voorzien als referentie in geval u een nieuwe sleutel nodig hebt.



ZMU01693



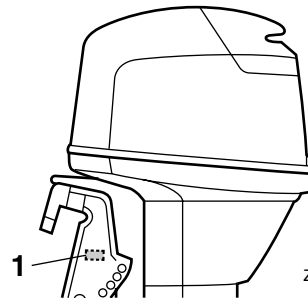
ZMU01694

1. Sleutelnummer

DMU25202

EG label

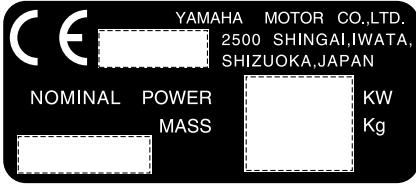
Motoren voorzien van dit label voldoen aan bepaalde gedeelten van de richtlijn van het Europese Parlement in verband met machinerieparken. Zie het label en de EG Verklaring van Overeenstemming voor verdere details.



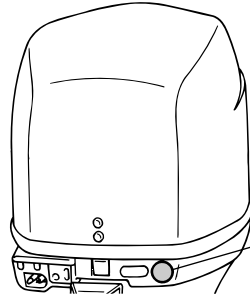
ZMU04704

1. EG-labellocatie

Brandstoflabel



ZMU01696



ZMU04031

1. Positie van het brandstoflabel



ZMU02193

DMU25221

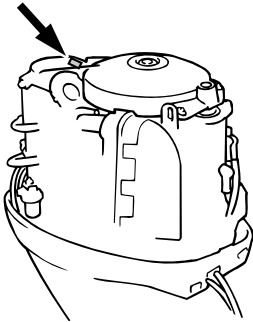
Emissiebeheersingsinformatie

DMU25351

SAV-modellen

Motoren die voorzien zijn van het hieronder afgebeelde label, zijn conform de SAV (de Zwitserse emissieregelingsvoorschriften voor de Zwitserse kustwateren).

Goedgekeurd label van het emissieregelingscertificaat



ZMU05466

YAMAHA MOTOR CO.,LTD.	
Motorfamilie	[]
Abgastypenpruf- Nummer	[]

ZMU04492

Algemene informatie

DMU33520

Lees handleidingen en labels

Alvorens deze motor te bedienen of eraan te werken:

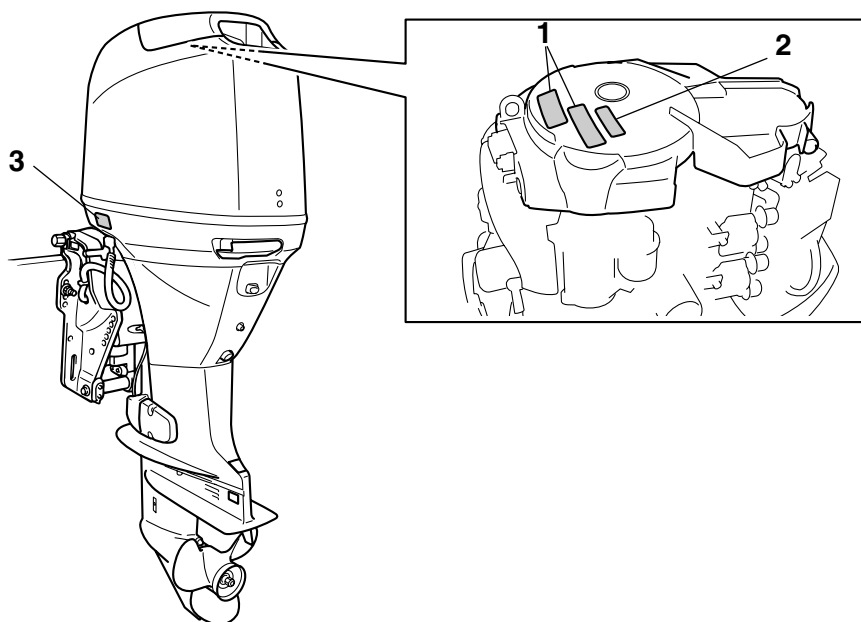
- Lees deze handleiding.
- Lees eventueel bij de boot geleverde handleidingen.
- Lees alle labels op de buitenboordmotor en de boot.

Voor eventuele bijkomende informatie kunt u terecht bij uw Yamaha-dealer.

DMU33830

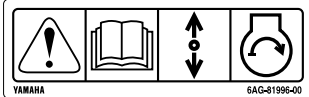
Waarschuwinglabels

Als deze labels beschadigd zijn of ontbreken, neem dan contact op met uw Yamaha-dealer voor vervanglabels.



ZMU05676

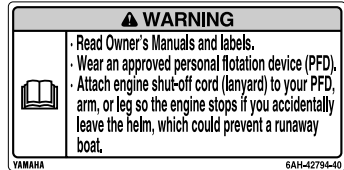
1



2



3



DMU05706

DMU33911

Inhoud van de labels

De bovenstaande waarschuwingslabels betekenen het volgende.

1

DWM01690

⚠ WAARSCHUWING

Bij een noodstart is er geen neutraal-startbeveiliging. Vergewis u ervan dat de schakelhendel in neutraal staat alvorens de motor te starten.

2

DWM01680

⚠ WAARSCHUWING

- Houd handen, haar en kledingstukken uit de buurt van draaiende onderdelen terwijl de motor draait.
- Bij het starten of terwijl de motor draait mag u geen elektrische onderdelen

aanraken of verwijderen.

3

DWM01670

⚠ WAARSCHUWING

- Lees de handleiding en de labels.
- Draag een goedgekeurd zwemvest.
- Bevestig de uitschakelkoord (seizing) aan uw zwemvest, uw arm of uw been zodat de motor stopt wanneer u de stuurhendel per ongeluk verlaat, om te voorkomen dat de boot op hol kan slaan.

DMU33841

Symbolen

De volgende symbolen betekenen het volgende.

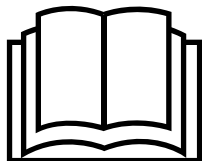
Voorzichtig/Waarschuwing

Algemene informatie



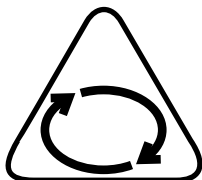
ZMU05696

Lees de gebruikershandleiding



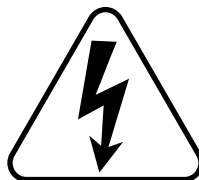
ZMU05664

Gevaar veroorzaakt door constante draaiing



ZMU05665

Elektrisch gevaar



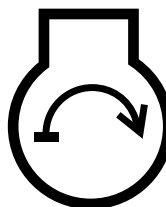
ZMU05666

Bedieningsrichting van afstandsbedieningshendel/schakelhendel, twee richtingen



ZMU05667

Motorstart/ motoraanzwengeling



ZMU05668

DMU33620

Veiligheidsinformatie

Neem deze voorzorgsmaatregelen te allen tijde in acht.

DMU33630

Draaiende onderdelen

Handen, voeten, haar, juwelen, kledingstukken, zwemvestriempjes enz. kunnen worden gegrepen door de inwendige draaiende onderdelen van de motor, met ernstige verwondingen of de dood tot gevolg.

Verwijder de motorkap nooit als het niet echt nodig is. Verwijder of installeer de motorkap nooit terwijl de motor draait.

Laat de motor uitsluitend zonder motorkap draaien met inachtneming van de specifieke instructies in de handleiding. Houd uw handen, voeten, haar, juwelen, kledingstukken, zwemvestriempjes enz. uit de buurt van eventuele blootliggende bewegende onderdelen.

DMU33640

Hete onderdelen

Tijdens en na de werking zijn bepaalde motoronderdelen heet genoeg om brandwonden te veroorzaken. Vermijd iedere aanraking met onderdelen onder de motorkap tot de motor is afgekoeld.

DMU33650

Elektrische schokken

Raak geen elektrische onderdelen aan bij het starten van de motor of terwijl de motor draait. Ze kunnen schokken of elektrocutie veroorzaken.

DMU33660

Trim- en kantelbekrachtiging

Er kunnen lichaamsdelen worden verpletterd tussen de motor en de klembeugel wanneer de motor wordt getrimd of gekanteld. Houd lichaamsdelen te allen tijde uit deze zone. Vergewis u ervan dat er zich niemand in deze zone bevindt alvorens het trim- en kan-

telbekrachtigingsmechanisme te laten werken.

De trim- en kantelbekrachtigingschakelaars werken ook wanneer de hoofdschakelaar op uit staat. Houd mensen uit de buurt van de schakelaars tijdens werkzaamheden rondom de motor.

Kom nooit onder het staartstuk als het gekanteld is, zelfs niet als de kantelsteunhendel vergrendeld is. Als de buitenboordmotor per ongeluk valt, kunt u ernstig gewond raken.

DMU33670

Motoruitschakelkoord

Bevestig de motoruitschakelkoord zo dat de motor stopt wanneer de gebruiker overboord valt of de stuurhendel verlaat. Dat om te voorkomen dat de boot stuurloos verder vaart en mensen achterlaat, of over mensen of voorwerpen vaart.

Bevestig de motorstop-schakelaarkoord tijdens het gebruik van de motor altijd op een veilige plaats aan uw kleding, of aan uw arm of been. Maak ze niet los om de stuurhendel te verlaten terwijl de boot vaart. Bevestig de koord niet aan een kledingstuk dat los zou kunnen scheuren, en leid de koord niet langs punten waar ze verstrikt kan raken, zodat ze haar functie niet langer vervult.

Leid de koord niet langs plaatsen waar de kans groot is dat er per ongeluk aan wordt getrokken. Als er aan de koord wordt getrokken tijdens het varen, wordt de motor uitgeschakeld en kunt u de boot niet meer besturen. De boot zou snel kunnen vertragen, waardoor passagiers en voorwerpen voorwaarts worden geslingerd.

DMU33810

Benzine

Benzine en benzinedampen zijn uiterst brandbaar en explosief. Volg voor het tanken steeds de procedure op pagina 41 om

Veiligheidsinformatie

het risico van brand en explosie zo klein mogelijk te houden.

DMU33820

Blootstelling aan en morsen van benzine

Mors geen benzine. Als u toch benzine morst, veeg hem dan onmiddellijk op met droge doeken. Werp de doeken weg zoals het hoort.

Mocht er benzine op uw huid terecht komen, verwijder die dan onmiddellijk met zeep en water. Trek andere kleren aan als er benzine op uw kleren terecht is gekomen.

Raadpleeg onmiddellijk een arts als u benzine hebt ingeslikt, heel veel benzinedamp hebt ingeademd of benzine in de ogen hebt gekregen. Tracht nooit brandstof over te hevelen door ze aan te zuigen met uw mond.

DMU33900

Koolmonoxide

Dit product stoot uitlaatgassen uit die koolmonoxide bevatten, een kleur- en geurloos gas dat hersenschade of de dood van veroorzaken bij inademing. Symptomen van koolmonoxidevergiftiging zijn onder meer misselijkheid, duizeligheid en slaperigheid. Zorg ervoor dat cockpit en cabine altijd goed geventileerd zijn. Vermijd het blokkeren van uitlaatopeningen.

DMU33780

Wijzigingen

Tracht geen wijzigingen aan te brengen aan deze buitenboordmotor. Wijzigingen aan uw buitenboordmotor kunnen de veiligheid en betrouwbaarheid aantasten, en de buitenboordmotor onveilig of onwettig voor gebruik maken.

DMU33740

Scheepvaartveiligheid

Dit hoofdstuk bevat enkele van vele belangrijke veiligheidsvoorschriften die u dient na te leven tijdens het varen.

DMU33710

Alcohol en verdovende middelen

Ga nooit uit varen na het drinken van alcohol of het innemen van verdovende middelen. Intoxicatie is een van de voornaamste factoren die bijdragen tot dodelijke ongevallen op het water.

DMU33720

Zwemvesten

Zorg dat u een goedgekeurd zwemvest aan boord hebt voor elke passagier. Yamaha raadt u aan altijd een zwemvest te dragen wanneer u gaat varen. Kinderen en niet-zwemmers moeten in ieder geval altijd een zwemvest dragen, en iedereen moet een zwemvest dragen wanneer de vaaromstandigheden gevaarlijk zijn of kunnen worden.

DMU33730

Mensen in het water

Kijk altijd zorgvuldig uit voor mensen in het water, zoals zwemmers, waterskiërs of duikers, telkens wanneer de motor draait. Wanneer er zich iemand in het water bevindt vlakbij de boot, zet de motor dan in neutraal en schakel hem uit.

Blijf uit de buurt van zwemzones. Zwemmers kunnen moeilijk zichtbaar zijn.

De propeller kan blijven draaien, zelfs wanneer de motor in neutraal staat. Schakel de motor uit wanneer er zich een persoon vlakbij de boot in het water bevindt.

DMU33750

Passagiers

Raadpleeg de instructies van uw bootfabrikant voor informatie over de aangewezen passagiersplaatsen in uw boot en vergewis u ervan dat alle passagiers veilig plaats hebben genomen alvorens te accelereren en wanneer de motor sneller draait dan met het stationair toerental. Staan of zitten op niet aangewezen plaatsen kan ervoor zorgen dat men overboord wordt geslingerd of in de

boot valt ten gevolge van golven, kielzog of plotse snelheids- of richtingsveranderingen. Zelfs wanneer iedereen correct plaats heeft genomen in de boot, dient u uw passagiers te waarschuwen wanneer u een ongewoon manoeuvre dient te maken. Tracht opspringende golven en kielzog steeds te vermijden.

DMU33760

Overladen

De boot mag nooit worden overladen. Kijk op de bootcapaciteitsplaat of raadpleeg de bootfabrikant voor het toegestane maximumgewicht en maximaal aantal passagiers. Zorg ervoor dat het gewicht naar behoren over de boot is verdeeld in overeenstemming met de instructies van de bootfabrikant. Het overladen of verkeerd verdelen van het gewicht over de boot kan de bestuurbaarheid van de boot in het gedrang brengen en leiden tot ongevallen, kapseizen of vollopen.

DMU33770

Vermijd botsingen

Kijk voortdurend uit naar mensen, voorwerpen en andere boten. Wees voorbereid op omstandigheden die uw zichtbaarheid beperken of uw zicht op anderen blokkeren.

Vaar defensief met veilige snelheden en bewaar steeds een veilige afstand van mensen, voorwerpen en andere boten.

- Vaar nooit vlak achter andere boten of waterskiërs.
- Vermijd scherpe bochten of andere manoeuvres die ervoor zorgen dat anderen u moeilijk kunnen ontwijken en moeilijk kunnen begrijpen wat u gaat doen.
- Vermijd zones met voorwerpen onder water of met ondiep water.
- Vaar steeds binnen uw grenzen en vermijd agressieve manoeuvres om het risico van controleverlies, overboord vallen en boten zo klein mogelijk te houden.

- **Grijp tijdig in** om botsingen te voorkomen. Denk eraan, **boten hebben geen remmen**, en het stoppen van de motor of het terugnemen van gas kan de boot minder bestuurbaar maken. Als u niet zeker bent dat u tijdig kunt stoppen voor een obstakel, laat u de motor in de tegenovergestelde richting draaien.

DMU33790

Weersomstandigheden

Zorg dat u op de hoogte bent van het weerbericht. Controleer de weersvoorspellingen alvorens uit te varen. Ga beter niet uit varen in gevaarlijk weer.

DMU33880

Passagiersopleiding

Zorg ervoor dat ten minste één andere passagier opgeleid is in het besturen van de boot in geval van nood.

DMU33890

Scheepvaartveiligheidspublicaties

Informeer u over de scheepvaartveiligheidsvoorschriften. Bijkomende publicaties en informatie kunt u bekomen bij heel wat scheepvaartorganisaties.

DMU33600

Wetten en voorschriften

Leer de scheepvaartwetten en -reglementen die gelden op de plaats waar u gaat varen, en leef deze na. Er gelden verschillende regels naar gelang van de geografische plaats, maar in wezen zijn ze allemaal gelijk aan de Internationale Scheepvaartregels.

Basisvereisten

DMU25540

Tankinstructies

DWM00010

WAARSCHUWING

BENZINE EN BENZINEDAMPEN ZIJN ERG ONTVLAMBAAR EN ONTPLOFBAAR!

- Rook niet als u brandstof bijvult en blijf uit de buurt van vonken, vlammen en andere bronnen van ontbranding.
 - Zet de motor af alvorens brandstof te tanken.
 - Tank op een goed verluchte plaats. Vul draagbare brandstoftanks niet in de boot.
 - Mors geen benzine. Verwijder gemorste benzine onmiddellijk met droge doeken.
 - Doe de brandstoftank niet te vol.
 - Draai de vuldop goed vast na het tanken.
 - Raadpleeg onmiddellijk een arts als u benzine hebt ingeslikt, heel veel benzinedamp hebt in geademd of benzine in de ogen hebt gekregen.
 - Mocht er benzine op uw huid terecht komen, verwijder die dan onmiddellijk met zeep en water. Kleed u om als er benzine op uw kleren is terecht gekomen.
 - Raak met de tuit de vulopening of de trechter aan om elektrostatische vonken te voorkomen.
-

DCM00010

OPGELET:

Gebruik alleen nieuwe zuivere benzine die bewaard werd in zuivere containers en die niet gecontamineerd is door water of vreemde stoffen.

DMU25580

Benzine

Aanbevolen benzine:

Normale loodvrije benzine met een minimumoctaangetal van 90 (Research Octane Number).

Als de motor geklop of gepingel begint te vertonen, gebruik dan een ander merk benzine of loodvrije superbenzine.

DMU25683

Motorolie

Aanbevolen motorolie:

4-taktmotorolie met een combinatie van de volgende SAE- en API-olieclassificaties

Motorolietype SAE:

10W-30 of 10W-40

Motorolieklasse API:

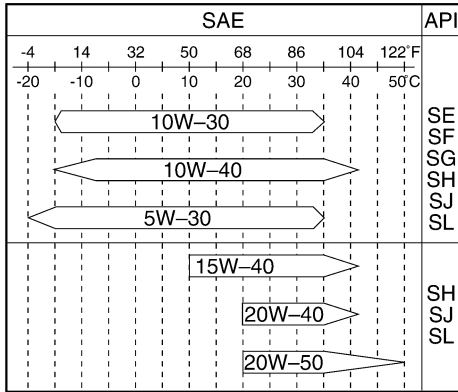
SE, SF, SG, SH, SJ, SL

Inhoud olietank (exclusief oliefilter):

2.5 L (2.64 US qt) (2.20 Imp.qt)

NOTA:

Als u de aanbevolen motorolietypes nergens kunt vinden, dient u een alternatief te selecteren uit de volgende tabel, overeenkomstig de gemiddelde temperaturen in uw streek.



ZMU05190

DCM01050

OPGELET:

Alle 4-taktmotoren worden door de fabrikant zonder motorolie geleverd.



ZMU01710

DMU33550

Installatievereisten

DMU33560

Bootvermogen (pk)

Alvorens de buitenboordmotor(en) te installeren, dient u na te gaan of het totale vermogen (pk) van uw motor(en) het toegestane maximumvermogen van de boot niet overschrijdt. Kijk op de capaciteitsplaat van de

boot of neem contact op met de fabrikant.

DWM01560

WAARSCHUWING

Een boot te krachtig aandrijven kan ernstige instabiliteit veroorzaken.

DMU33570

Monteren van de motor

Uw dealer of een andere persoon met ervaring in het optuigen van boten moet de motor monteren met behulp van de correcte apparatuur en de complete optuiginstructies. Voor meer informatie, zie pagina 38.

DWM01570

WAARSCHUWING

- Een verkeerde montage van de buitenboordmotor kan tot gevaarlijke omstandigheden leiden, zoals een gebrekkige bestuurbaarheid, verlies van controle of brand.
- Aangezien de motor zeer zwaar is, is speciale uitrusting en opleiding vereist om hem veilig te monteren.

DMU33580

Afstandsbedieningsvereisten

De afstandsbedieningseenheid moet worden uitgerust met (een) neutraal-startbeveiliging(en). Dat systeem zorgt ervoor dat de motor uitsluitend in neutraal kan worden gestart.

DWM01580

WAARSCHUWING

- Als de motor in versnelling start, kan de boot plots en onverwacht bewegen, waardoor er een botsing kan worden veroorzaakt of passagiers over boord kunnen worden geworpen.
- Wanneer de motor ooit in versnelling start, werkt de neutraalstartbeveiliging niet correct en mag u de buitenboordmotor niet langer gebruiken. Neem con-

Basisvereisten

tact op met uw Yamaha-dealer.

DMU25702

Accuvereisten

DCM01061

OPGELET:

Gebruik nooit een accu met een andere dan de opgegeven capaciteit. Als er een accu wordt gebruikt die niet aan de specificaties voldoet, bestaat de kans dat het elektrisch systeem slecht werkt of overbelast wordt, waardoor het beschadigd raakt.

Voor modellen met elektrische starter dient u een accu te kiezen die voldoet aan de volgende technische gegevens.

DMU25721

Technische gegevens van de accu

Minimum koudstartstroomsterkte (CCA/EN):

430.0 A

Minimum nominaal vermogen (20HR/IEC):

70.0 A/u

De motor kan niet worden gestart als de accuspanning te laag is.

DMU34190

Propellerkeuze

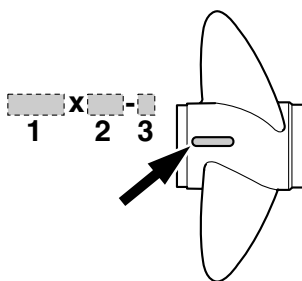
Naast de keuze van een buitenboordmotor is de keuze van de juiste propeller een van de belangrijkste keuzen die een booteigenaar dient te maken. Het type, de omvang en het ontwerp van uw propeller hebben een rechtstreekse invloed op de acceleratie, de topsnelheid, het brandstofverbruik en zelfs de levensduur van de motor. Yamaha ontwerpt en vervaardigt propellers voor iedere Yamaha-buitenboordmotor en voor alle mogelijke toepassingen.

Uw buitenboordmotor is uitgerust met een Yamaha-propeller die speciaal werd gese-

lecteerd voor een goed resultaat bij tal van toepassingen, maar er kunnen toepassingen bestaan waarvoor men beter een andere propeller gebruikt.

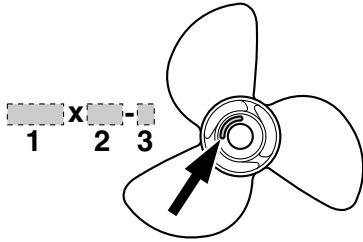
Uw Yamaha-dealer kan u helpen bij het kiezen van de juiste propeller voor uw specifieke behoeften. Kies een propeller die de motor in staat stelt het middelste of bovenste gedeelte van het toerentalbereik te bereiken bij volgas en maximumlading. In het algemeen geldt dat een propeller met een grotere spoed geschikt is voor geringere bedrijfsbelastingen en een propeller met een kleinere spoed voor grotere belastingen. Als u sterk uiteenlopende ladingen vervoert, kies dan een propeller die de motor in staat stelt te draaien binnen het toerentalbereik voor uw maximumbelasting, maar denk eraan dat u de gashendelstand mogelijk moet aanpassen om binnen het aanbevolen motortoerentalbereik te blijven wanneer u lichtere ladingen vervoert.

Voor instructies over het demonteren en installeren van de propeller, zie pagina 77.



ZMU04606

1. Propellerdiameter in inches
2. Propellerspoed in inches
3. Type van propeller (propellermerk)



ZMU04607

1. Propellerdiameter in inches
2. Propellerspoed in inches
3. Type van propeller (propellermerk)

DMU25770

Neutraal-startbeveiliging

Yamaha-buitenboordmotoren of door Yamaha goedgekeurde afstandsbedieningseenheden zijn uitgerust met (een) neutraal-startbeveiliging(en). Dat systeem zorgt ervoor dat de motor uitsluitend kan worden gestart wanneer hij in neutraal staat. Zet de schakelhendel altijd in neutraal wanneer u de motor start.

Basiscomponenten

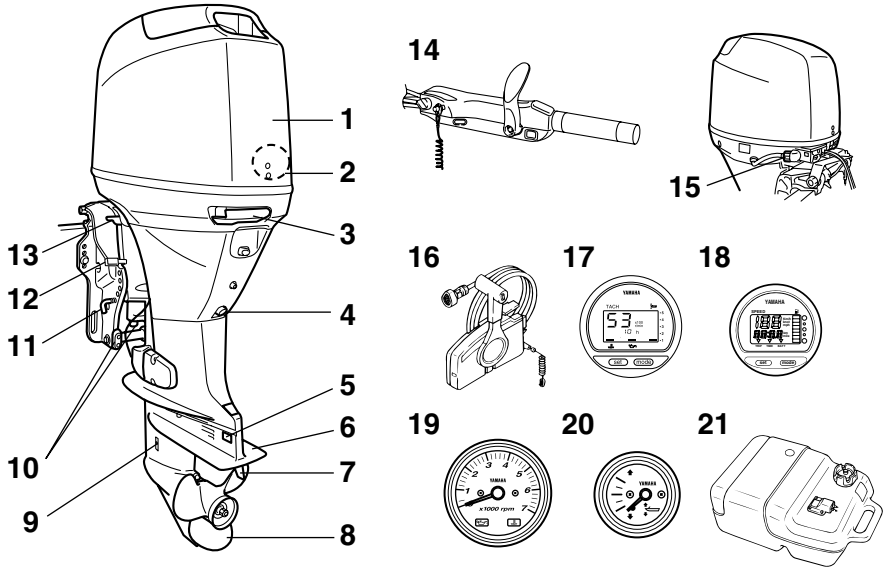
DMU2579B

Hoofdcomponenten

NOTA:

* Kan eventueel lichtjes verschillen van de afbeelding; behoort mogelijk ook niet tot de standaarduitrusting van alle modellen.

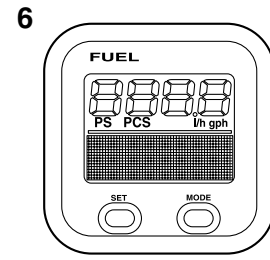
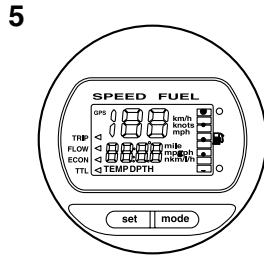
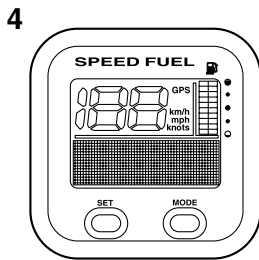
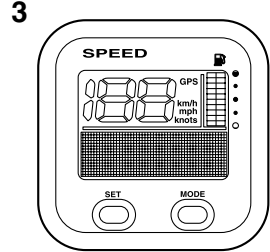
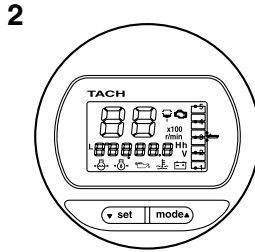
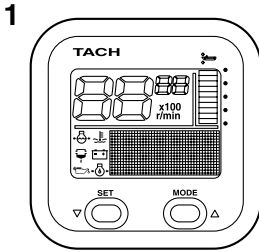
F40D, F50F, FT50G, F60C, FT60D



ZMU05106

1. Motorkap
2. Waterafscheider
3. Motorkapvergrendelingshendel
4. Aftapschroef
5. Anode
6. Anti-cavitiesplaat
7. Trimtap (anode)
8. Propeller
9. Koelwaterinlaat
10. Anode(n)
11. Kantelstang*
12. Kantelvergrendelingshendel*
13. Kantelsteunhendel
14. Stuurhendel*

15. Doorspoelplug*
16. Afstandsbedieningskast (voor opzij gemonteerd type)*
17. Digitale toerenteller*
18. Digitale snelheidsmeter*
19. Toerenteller*
20. Trimmer*
21. Brandstoftank



ZMU05429

1. Toerenteller (vierkant type)*
2. Toerenteller (rond type)*
3. Snelheidsmeter (vierkant type)*
4. Snelheids- & brandstofmeter (vierkant type)*
5. Snelheids- & brandstofmeter (rond type)*
6. Brandstofbeheermeter (vierkant type)*

centie- of goedkeuringsvoorschriften.

DMU25802

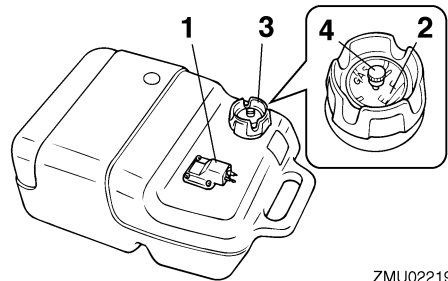
Brandstoftank

Als uw model uitgerust is met een draagbare brandstoftank, heeft die de volgende functie.

DWM00020

WAARSCHUWING

De brandstoftank die bij de motor wordt bijgeleverd, is het brandstofreservoir van de motor en mag niet worden gebruikt als een container om brandstof in op te slaan. Commerciële gebruikers moeten voldoen aan de van toepassing zijnde li-



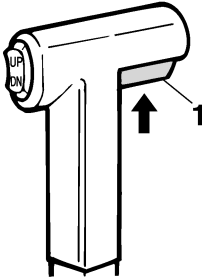
ZMU02219

1. Brandstofleiding koppelstuk
2. Brandstofmeter
3. Brandstoftankkap
4. Ontluchtingsschroef

DMU25830

Brandstofleidingkoppelstuk

Dat koppelstuk wordt gebruikt om de brand-



ZMU01727

1. Neutraalvergrendelingstrekker

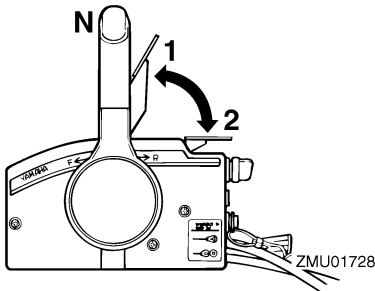
DMU26211

Neutraal gashendel

Om de gasklep te openen zonder in achteruit of vooruit te zetten, moet u de afstandsbedieningshendel in neutraal zetten en de neutraal gashendel omhoog zetten.

NOTA:

De neutraal gashendel werkt alleen als de afstandsbedieningshendel in neutraal staat. De afstandsbedieningshendel werkt alleen als de neutraal gashendel in de gesloten stand is gezet.

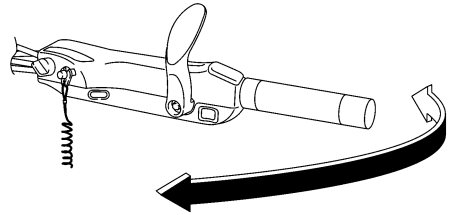


1. Volledig open
2. Volledig gesloten

DMU25911

Stuurhendel

Om van richting te veranderen beweegt u de stuurhendel naar links of naar rechts.

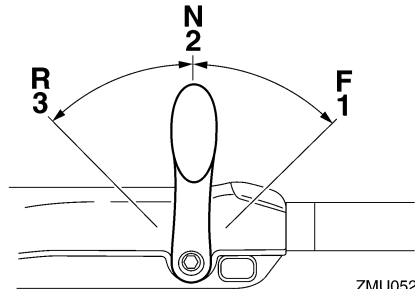


ZMU05203

DMU25922

Schakelhendel

Als u de schakelhendel naar u toe trekt, zet u de motor in de voorwaartse versnelling zodat dat boot vooruit vaart. Als u de schakelhendel van u af duwt, zet u de motor in de achteruitversnelling zodat de boot achteruit vaart.



ZMU05204

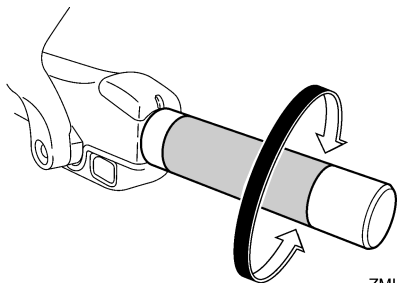
1. Vooruit "F"
2. Neutraal "N"
3. Achteruit "R"

DMU25941

Gashendel

De gashendel bevindt zich op de stuurhendel. Als u de hendel tegen de klok in draait, verhoogt de snelheid en als u hem met de klok mee draait verlaagt de snelheid.

Basiscomponenten

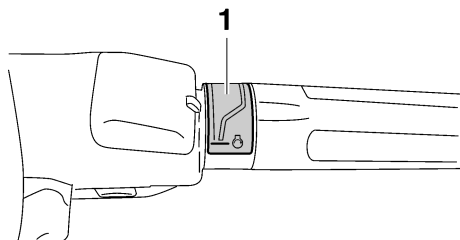


ZMU05205

DMU25961

Brandstofverbruiksindicator

De brandstofverbruiscurve op de brandstofverbruiksindicator toont de hoeveelheid brandstof die in de verschillende gashendelstanden wordt verbruikt. Kies de stand die de beste prestaties en het laagste verbruik biedt voor de gewenste werking.



ZMU05206

1. Brandstofverbruikindicator

DMU25971

Gashandel frictie afstelling

Een frictie-inrichting zorgt voor regelbare bewegingsweerstand van de gasgreep of de afstandsbedieningshendel, en kan worden ingesteld volgens de voorkeur van de schipper.

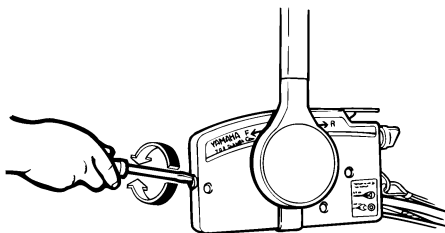
Om de weerstand te verhogen draait u de frictieregelaar rechtsom. Om de weerstand te verlagen draait u de frictieregelaar links-

om.

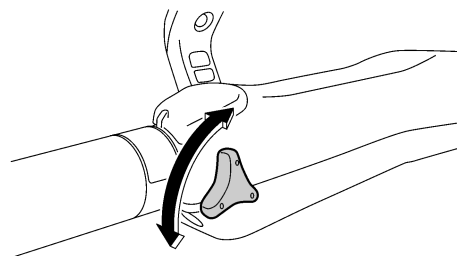
DWM00031

WAARSCHUWING

Draai de wrijvingsafstelschroef niet te vast. Als er te veel weerstand is, kan het moeilijk zijn om de gashendel of de greep te bewegen, wat een ongeluk kan veroorzaken.



ZMU01714



ZMU05207

Als constante snelheid vereist is, draai de frictieregelaar dan strakker aan om de gewenste gashendelinstelling te bewaren.

DMU25991

Motoruitschakelaar

De clip moet bevestigd zijn aan de motoruitschakelaar om de motor te laten draaien. Het koord moet op een veilige plaats worden bevestigd aan de kledij van de schipper, of aan zijn arm of been. Als de bestuurder over boord valt of het roer verlaat, trekt de koord de clip naar buiten waardoor de ontsteking van de motor wordt uitgeschakeld. Op die

manier wordt voorkomen dat de boot onbestuurd verder vaart.

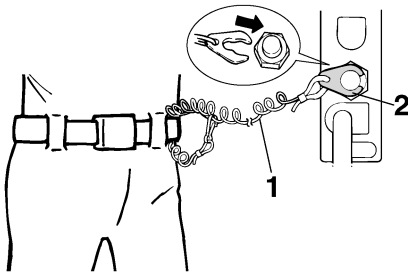
DWM00121

WAARSCHUWING

- Bevestig de motorstopschakelaarkoord tijdens het gebruik van de motor op een veilige plaats aan uw kleding, of aan uw arm of been.
- Maak de koord niet vast aan kleren die kunnen worden losgetrokken. Zorg ervoor dat de koord nergens achter verstrikt raakt, waardoor ze haar functie verliest.
- Zorg ervoor dat u tijdens een normaal gebruik niet per ongeluk aan de koord trekt. Als de motoraandrijving wegvalt, wordt de boot veel minder goed bestuurbaar. Zonder motoraandrijving zal de boot ook snel vertragen. Daardoor kunnen personen en voorwerpen in de boot naar voren geslingerd worden.

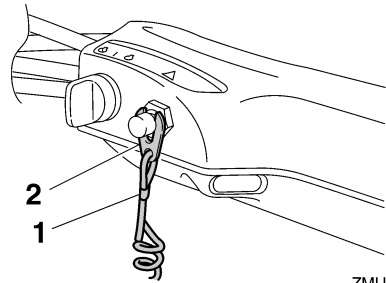
NOTA:

De motor kan niet worden gestart wanneer de clip verwijderd is.



ZMU01716

1. Koord
2. Clip



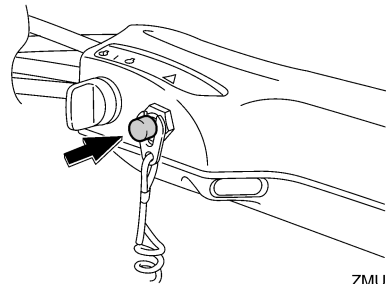
ZMU05208

1. Koord
2. Clip

DMU26001

Motorstopknop

Om het ontstekingscircuit te openen en de motor uit te zetten, dient u op die knop te drukken.



ZMU05209

DMU26090

Hoofdschakelaar

De hoofdschakelaar bedient het ontstekings-systeem; de werking ervan is hieronder beschreven.

• "OFF" (off)

Met de hoofdschakelaar in de "OFF" (uit)stand zijn de elektrische schakelingen uitgeschakeld en de sleutel kan worden uitgenomen.

• "ON" (aan)

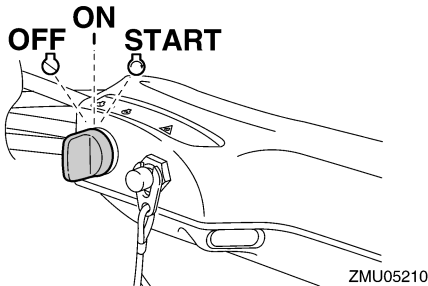
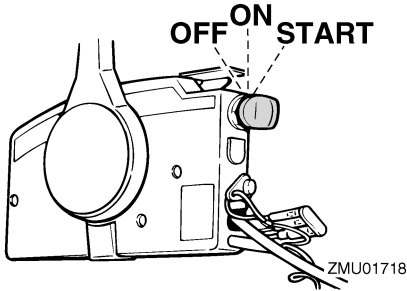
Met de hoofdschakelaar in de "ON" (on)stand zijn de elektrische schakelingen ingeschakeld en de sleutel kan niet worden uitge-

Basiscomponenten

nomen.

- “START” (start)

Met de hoofdschakelaar in de “START” (start)-stand begint de startmotor te draaien om de motor te starten. Als de sleutel wordt losgelaten, keert deze automatisch terug naar de “ON” (on)-stand.



DMU31432

Stuurfrictieregelhendel

Een frictie-inrichting geeft een instelbare weerstand aan het stuurmechanisme en kan worden afgesteld naargelang van de voorkeur van de bestuurder. Onderaan op de stuurhendelbracket bevindt er zich een instelhendel.

Om de weerstand te verhogen, draait u de hendel naar bakboord “A”.

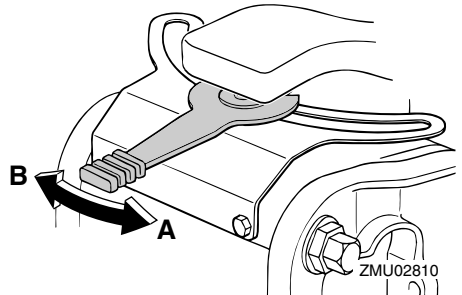
Om de weerstand te verhogen, draait u de

hendel naar stuurboord “B”.

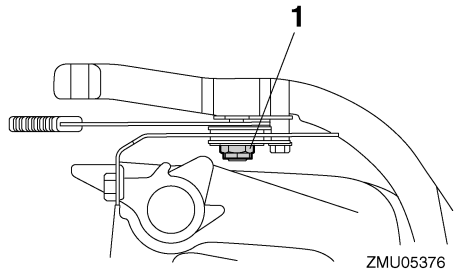
DWM00040

WAARSCHUWING

Draai de wrijvingsafstelschroef niet te vast. Als er te veel weerstand is, kan het moeilijk zijn om te sturen, wat een onge-luk kan veroorzaken.



Als de weerstand niet toeneemt, zelfs niet wanneer de hendel naar bakboord “A” wordt gedraaid, dient u na te gaan of de moer werd aangedraaid met het gespecificeerde aandraaimoment.



1. Moer

Moeraandraaimoment:
3.7 Nm (2.7 ft-lb) (0.4 kgf-m)

NOTA:

- De stuurbeweging is geblokkeerd wanneer de instelhendel in de stand “A” werd

gezet.

- Controleer of de stuurhendel soepel beweegt wanneer de hendel naar stuurboord "B" wordt gedraaid.
- Breng geen smeermiddelen zoals vet aan op de wrijvingszones van de stuurfrictieregelhendel.

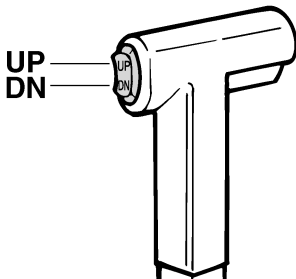
DMU26142

Trim- en kantelbekrachtigingsschakelaar op afstandsbediening of stuurhendel

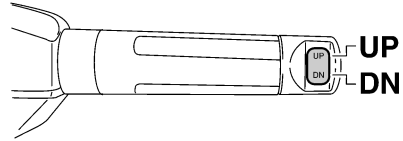
Het trim- en kantelbekrachtigingssysteem stelt de buitenboordmotorhoek bij in verhouding tot de spiegel. Door de schakelaar "UP" (omhoog) in te drukken, wordt de buitenboordmotor omhoog getrimd en vervolgens omhoog gekanteld. Als u de schakelaar "DN" (omlaag) indrukt, wordt de buitenboordmotor omlaag gekanteld en vervolgens omlaag getrimd. Wanneer u de schakelaar loslaat, stopt de buitenboordmotor in de stand die hij op dat ogenblik inneemt.

NOTA:

Voor instructies over het gebruik van de trim- en kantelbekrachtigingsschakelaar, zie pagina's 49 en 52.



ZMU01720



ZMU05211

DMU26152

Trim- en kantelbekrachtigingsschakelaar op onderste motorkap

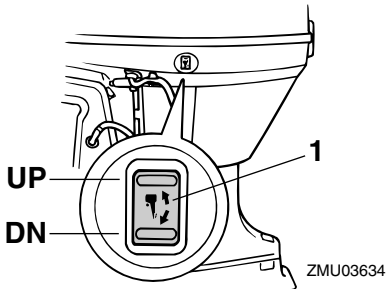
De trim- en kantelbekrachtigingsschakelaar bevindt zich op de zijkant van de onderste motorkap. Door de schakelaar "UP" (omhoog) in te drukken, wordt de buitenboordmotor omhoog getrimd en vervolgens omhoog gekanteld. Als u de schakelaar "DN" (omlaag) indrukt, wordt de buitenboordmotor omlaag gekanteld en vervolgens omlaag getrimd. Wanneer u de schakelaar loslaat, stopt de buitenboordmotor in de stand die hij op dat ogenblik inneemt.

DWM01030

WAARSCHUWING

Gebruik de kantelbekrachtigingsschakelaar op de onderbak alleen wanneer de boot helemaal stil ligt en de motor afgezet is. Als u die schakelaar zou willen gebruiken terwijl de boot in beweging is, verhoogt de kans dat er iemand overboord valt en dat de bestuurder afgeleid wordt, wat op zijn beurt de kans op een botsing met een andere boot of een hindernis verhoogt.

Basiscomponenten



1. Trim- en kantelbekrachtigingsschakelaar

NOTA:

Voor instructies over het gebruik van de trim- en kantelbekrachtigingsschakelaar, zie pagina 52.

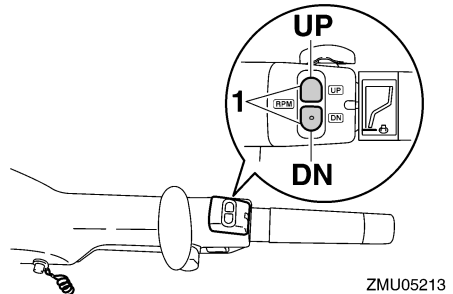
DMU30900

Schakelaars voor het regelen van de snelheid voor stapvoets varen

De snelheid voor stapvoets varen kan worden verhoogd of verlaagd terwijl uw boot stapvoets vaart. Druk op de schakelaar "UP" om de snelheid voor stapvoets varen te verhogen en druk op de schakelaar "DN" om de snelheid voor stapvoets varen te verlagen.

NOTA:

- De snelheid voor stapvoets varen wordt ongeveer met 50 omw/min verhoogd of verlaagd telkens wanneer een schakelaar wordt ingedrukt.
- Als de snelheid voor stapvoets varen werd gewijzigd, keert de motor terug naar de normale snelheid voor stapvoets varen nadat de motor werd uitgeschakeld en opnieuw gestart, of wanneer het motortoerental wordt opgevoerd tot boven de 3000 omw/min.
- Voor instructies over het gebruik van de schakelaars voor het regelen van de snelheid voor stapvoets varen, zie pagina 48.



1. Schakelaar voor het regelen van de snelheid voor stapvoets varen

DMU26243

Trimtap met anode

De trimtap moet zo worden ingesteld dat er evenveel kracht moet worden uitgeoefend om de stuurinrichting naar rechts te draaien als om ze naar links te draaien.

DWM00840

⚠ WAARSCHUWING

Een verkeerd afgestelde trimtap kan ervoor zorgen dat het moeilijk is om te sturen. Laat de motor altijd proefdraaien nadat een trimtap geïnstalleerd of vervangen is om er zeker van te zijn dat de besturing correct verloopt. Zorg ervoor dat u de bout vastdraait nadat de trimtap bijgesteld is.

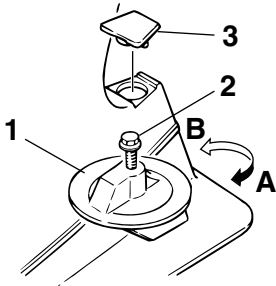
Als de boot de neiging heeft naar links (bakboord) te draaien, dient u het achtereind van de trimtap naar bakboord te draaien ("A" in de afbeelding). Als de boot de neiging heeft naar rechts (stuurboord) te draaien, dient u het achtereind van de trimtap naar stuurboord te draaien ("B" in de afbeelding).

DCM00840

OPGELET:

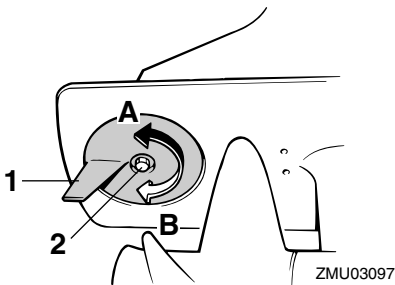
De trimtap doet ook dienst als anode om de motor te beschermen tegen elektrochemische corrosie. De trimtap mag niet

worden geschilderd, want dan kan ze niet meer als anode werken.



ZMU02525

1. Trimtap
2. Bout
3. Kap



ZMU03097

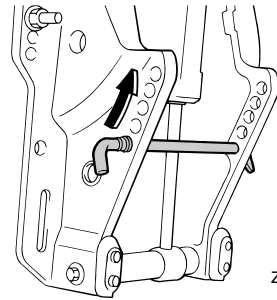
1. Trimtap
2. Bout

Boutaandraaimoment:
36.0 Nm (26 ft-lb) (3.6 kgf-m)

DMU26261

Trimstang (kantelpen)

De stand van de trimstang bepaalt de minimumhoek van de buitenboordmotor ten opzichte van de spiegel.

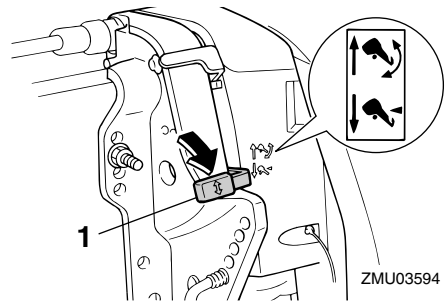


ZMU03593

DMU26312

Kantelvergrendelingsmechanisme

Het kantelvergrendelingsmechanisme wordt gebruikt om te voorkomen dat de buitenboordmotor uit het water wordt getild bij het achteruit varen.



ZMU03594

1. Kantelvergrendelhendel

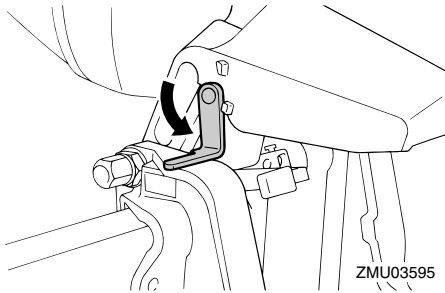
Om te vergrendelen dient u de kantelvergrendelingshendel in de "lock"-stand te zetten. Om te ontgrendelen dient u de kantelvergrendelingshendel in de "release"-stand te duwen.

DMU34460

Kantelsteunhendel voor modellen met trim- en kantelbekrachtiging of hydraulische kanteling

Om de buitenboordmotor in de omhoog gekantelde stand te houden, moet u de kantelsteunstang vergrendelen in de klembeugel.

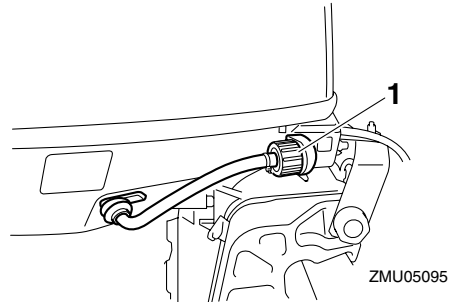
Basiscomponenten



DMU26372

Motorkapvergrendelingshendel(s) (draaitype)

Om de motorkap te verwijderen dient u de vergrendelingshendel(s) te draaien en de kap op te heffen. Bij het installeren van de motorkap dient u ervoor te zorgen dat ze goed op de rubberen dichting wordt aangebracht. Vergrendel de motorkap dan opnieuw door de hendel(s) weer in de vergrendelde stand te zetten.

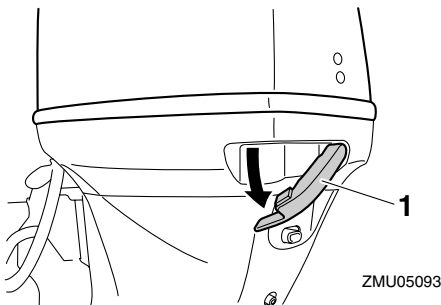


1. Doorspoelplug

DMU31703

Brandstoffilter/waterafscheider

Deze motor heeft een gecombineerde brandstoffilter/waterafscheider en bijbehorend waarschuwingssysteem. Als het van de brandstof afgescheiden water een bepaald volume overschrijdt, wordt het waarschuwingssysteem van de Command Link-toerenteller geactiveerd.



1. Motorkapvergrendelingshendel(s)

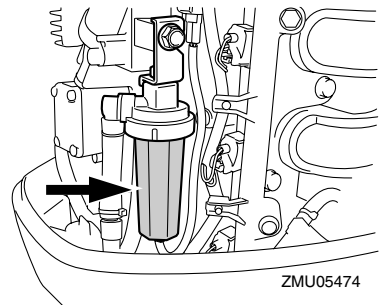
DMU26460

Doorspoelplug

Deze plug wordt gebruikt om de koelwaterdoorgangen van de motor te reinigen met behulp van een tuinslang en leidingwater.

NOTA:

Voor details over het gebruik, zie pagina 66.



Activering van het waarschuwingssysteem

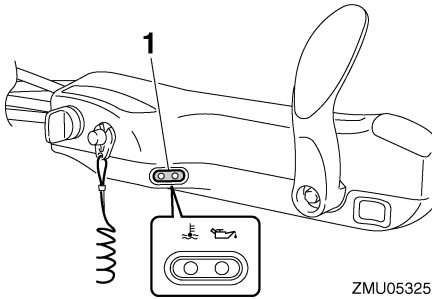
- Het waterafscheiderwaarschuwing-lampje van de Command Link-toerenteller zal knipperen.
- De zoemer weerklinkt met tussenpozen, doch uitsluitend wanneer de versnellingshendel in neutraal staat.
- Wanneer het waarschuwingssysteem werd geactiveerd, dient u de motor onmiddellijk uit te schakelen en een Yamaha-

dealer te raadplegen.

DMU26302

Waarschuwingslamp

Als de motor een toestand vertoont die een waarschuwing veroorzaakt, gaat het contro-lampje aan. Meer informatie over het inter-preteren van het waarschuwingslampje vindt u op pagina 36.

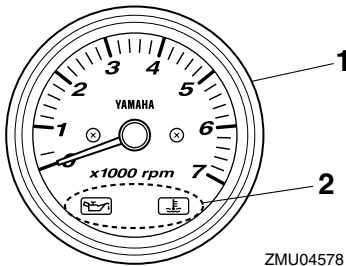


1. Waarschuwingslamp

DMU26470

Toerenteller

Deze meter geeft het motortoerental aan en heeft de volgende functies.



1. Toerenteller
2. Waarschuwingslamp(en)

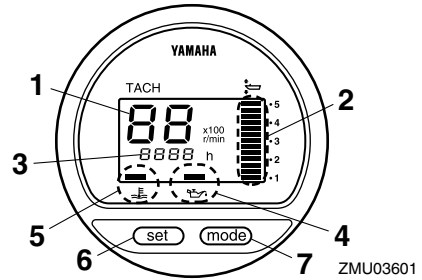
DMU26491

Digitale toerenteller

De toerenteller toont het motortoerental en heeft de volgende functies.

NOTA: _____

Alle segmenten van het display lichten kort op na inschakelen van de hoofdschakelaar en keren daarna terug naar normale toestand.



1. Toerenteller
2. Trimmer
3. Urenmeter
4. Oliedrukwaarschuwinglampje
5. Oververhittingwaarschuwingslampje
6. Afstelknop
7. Modusknop

NOTA: _____

De waterafscheider- en motorstoringwaar-schuwingslampjes werken alleen wanneer de motor is uitgerust met de toepasselijke functies.

DMU26504

Oliedrukwaarschuwinglampje

Als de oliedruk te laag is, begint die waar-schuwingslamp te knipperen. Voor meer in-formatie, zie pagina 36.

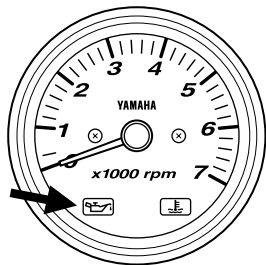
DCM00021

OPGELET: _____

- Laat de motor niet draaien als de waar-schuwingslamp voor lage oliedruk brandt en het motoroliepeil te laag is. Dat leidt tot ernstige motorschade.
- De waarschuwingslamp voor lage olie-

Basiscomponenten

druk geeft niet het motoroliepeil aan. Gebruik de oliepeilstok om de resterende hoeveelheid olie te controleren. Voor meer informatie, zie pagina 40.



ZMU04754

DMU26523

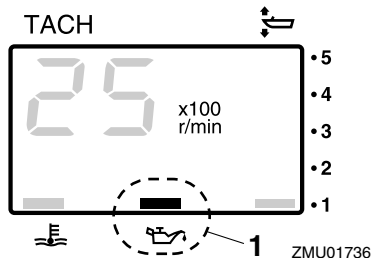
Oliedrukwaarschuwinglampje

Als de oliedruk te laag wordt, begint het waarschuwinglampje te knipperen. Voor meer informatie, zie pagina 36.

DCM00021

OPGELET:

- Laat de motor niet draaien als de waarschuwinglamp voor lage oliedruk brandt en het motoroliepeil te laag is. Dat leidt tot ernstige motorschade.
- De waarschuwinglamp voor lage oliedruk geeft niet het motoroliepeil aan. Gebruik de oliepeilstok om de resterende hoeveelheid olie te controleren. Voor meer informatie, zie pagina 40.



1. Oliedrukwaarschuwinglampje

DMU26573

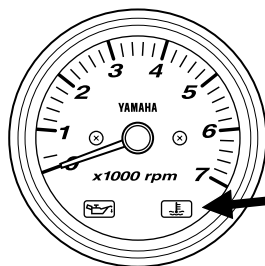
Oververhittingwaarschuwinglampje

Als de temperatuur van de motor te hoog is, begint dit verklikkerlampje te knipperen. Voor meer informatie over het aflezen van het verklikkerlampje, zie pagina 36.

DCM00051

OPGELET:

Laat de motor niet draaien wanneer het oververhittingwaarschuwinglampje brandt. Dat leidt tot ernstige motorschade.



ZMU04715

DMU26582

Oververhittingwaarschuwinglampje (digitaal type)

Als de motortemperatuur te hoog wordt, begint het waarschuwinglampje te knipperen. Voor meer informatie over het aflezen van

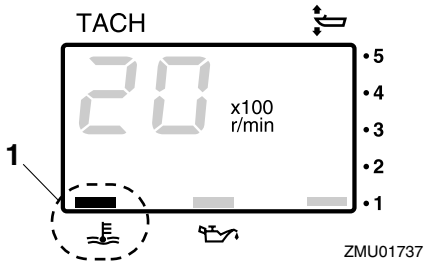
Basiscomponenten

het verklikkerlampje, zie pagina 36.

DCM00051

OPGELET:

Laat de motor niet draaien wanneer het oververhittingwaarschuwinglampje brandt. Dat leidt tot ernstige motorschade.

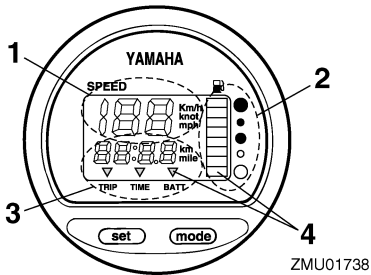


1. Oververhittingwaarschuwinglampje

DMU26601

Snelheidsmeter (digitaal type)

Deze meter geeft de bootvaarsnelheid aan.



1. Snelheidsmeter
2. Brandstofmeter
3. Tripmeter/klok/voltmeter
4. Waarschuwinglamp(en)

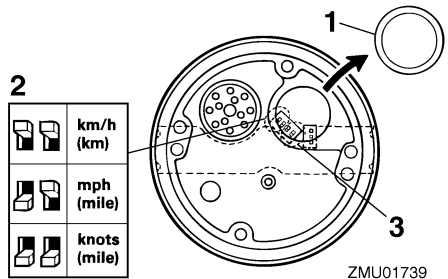
NOTA:

Wanneer de hoofdschakelaar de eerste keer wordt bediend, lichten alle segmenten van het display op bij wijze van test. Na enkele

seconden keert de meter terug naar normaal bedrijf. Kijk naar de meter wanneer u de hoofdschakelaar inschakelt om na te gaan of alle segmenten geactiveerd worden.

NOTA:

De snelheidsmeter geeft de snelheid weer in km/u, mph of knopen, naar gelang van de voorkeur van de schipper. Selecteer de gewenste maateenheid met behulp van de keuzeschakelaar op de achterkant van de meter. Zie de illustratie voor instellingen.

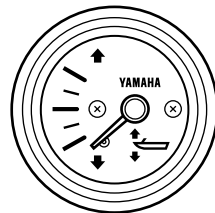


1. Kap
2. Keuzeschakelaar (voor snelheidseenheid)
3. Keuzeschakelaar (voor brandstofverzender)

DMU26610

Trimmer

Dat instrument toont de trimhoek van uw buitenboordmotor.



ZMU04581

Basiscomponenten

NOTA: _____

Leer de trimhoeken die voor uw boot het best werken in de verschillende omstandigheden uit het hoofd. Pas de trimhoek aan de gewenste instelling aan met behulp van de trim- en kantelbkrachtigingsschakelaar.

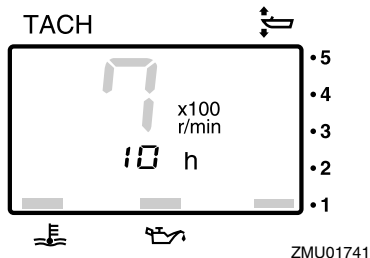
DMU26620

Trimmer (digitaal type)

Deze meter toont de trimhoel van uw buitenboordmotor.

NOTA: _____

- Onthoud de trimhoeken die het best werken voor uw boot onder verschillende omstandigheden. Stel de trimhoek naar wens in met behulp van de trim- en kantelbkrachtigingsschakelaar.
- Als de trimhoek van uw motor het trimbedrijfsbereik overschrijdt, zal het bovenste segment van het trimmeterdisplay knippen.



ZMU01741

- Het displayformaat wijzigen
- Door het indrukken van de “mode” (werkstand)-knop wordt het displayformaat gewijzigd in de volgende sequentie:
 - Totale uren→Tripuren→Display uit
 - De tripuren resetten
 - Gelijktijdig indrukken van de “set” (instellen)- en “mode” (werkstand)-knoppen gedurende meer dan 1 seconde terwijl de tripuren worden weergegeven zet de tripmeter terug op 0 (nul).

NOTA: _____

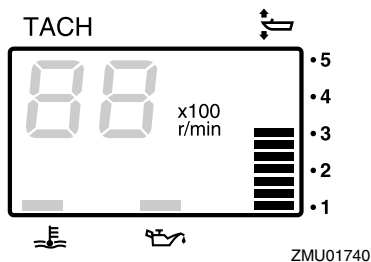
Het totale aantal bedrijfsuren van de motor kan niet worden gereset.

DMU26690

Tripmeter

Deze meter geeft de afstand weer die de boot heeft afgelegd sinds de meter voor het laatst werd gereset.

Druk meerdere keren op de “mode” (werkstand)-knop tot de indicator op de meter “TRIP” (trip) aanwijst. Om de tripmeter weer op nul te zetten, moet u de “set” (instellen)- en “mode” (werkstand)-knoppen tegelijk indrukken.

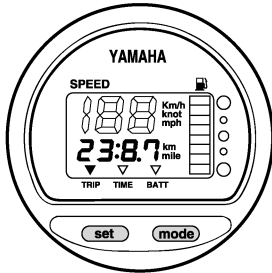


ZMU01740

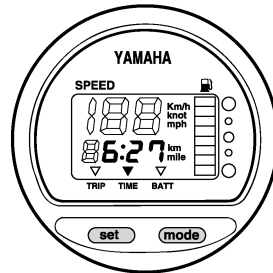
DMU26650

Urenmeter (digitaal type)

Deze meter toont het aantal bedrijfsuren van de motor. Deze kan worden ingesteld om het totale aantal uren of het aantal uren voor de huidige trip aan te geven. Het display kan ook worden aan- en uitgezet.



ZMU01743



ZMU01744

NOTA:

- De tripafstand wordt in kilometer of mijl getoond afhankelijk van de voor de snelheidsmeter gekozen meeteenheid.
- De tripafstand wordt in het geheugen bewaard door accustroom. De opgeslagen gegevens gaan verloren als de accu wordt losgekoppeld.

DMU26700

Klok

Druk meerdere keren op de "mode" (werkstand)-knop tot de indicator in de meter "TIME" (tijd) aanwijst. Om de klok in te stellen moet u zorgen dat de meter in de "TIME" (tijd)-werkstand staat. Druk op de "set" (instellen)-knop; het urendisplay begint te knipperen. Druk op de "mode" (werkstand)-knop tot het gewenste uur wordt weergegeven. Druk nogmaals op de "set" (instellen)-knop en het minutendisplay begint te knipperen. Druk op de "mode" (werkstand)-knop tot de gewenste minuut wordt weergegeven. Druk nogmaals op de "set" (instellen)-knop om de klok te starten.

NOTA:

De klok werkt op accustroom. Door de accu los te koppelen wordt de klok stopgezet. Reset de klok na de accu te hebben aangesloten.

DMU26711

Brandstofmeter

Acht segmenten geven het brandstofpeil weer. Wanneer alle segmenten zichtbaar zijn, is de brandstoftank vol.

DCM00860

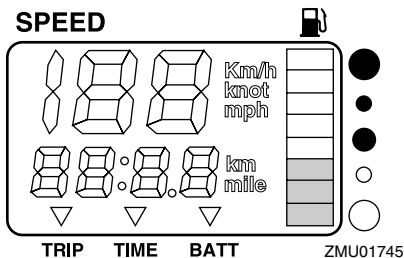
OPGELET:

De Yamaha-brandstoftanksensor verschilt van conventionele sensors. Als de keuzeschakelaar op de meter verkeerd wordt ingesteld, geeft dat foute resultaten. Vraag aan uw Yamaha-dealer hoe de keuzeschakelaar moet worden ingesteld.

NOTA:

De brandstofpeilaanduiding kan worden beïnvloed door de positie van de sensor in de brandstoftank en het gedrag van de boot in het water. Tijdens het varen met de boeg omhoog of tijdens een lange bocht kunnen de aflezingen van de meter verkeerd zijn.

Basiscomponenten



DMU26720

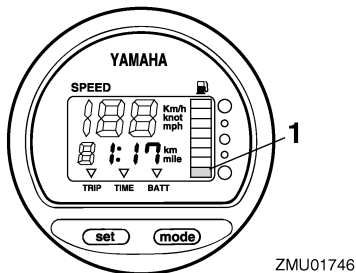
Brandstofwaarschuingslampje

Als het brandstofpeil zakt naar één segment, begint het brandstofpeilwaarschuingssegment te knippen.

DCM00880

OPGELET:

Laat de motor niet met de gashendel helemaal open draaien als er een waarschuwing geactiveerd is. Vaar met een lage snelheid terug naar de haven.



1. Brandstofpeilwaarschuingssegment

DMU26731

Waarschuingslampje voor lage accuspanning

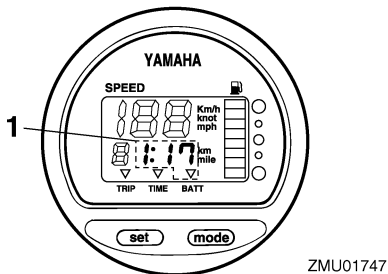
Als de accuspanning daalt, zal het display automatisch worden ingeschakeld en begin-

nen te knippen.

DCM00870

OPGELET:

Vaar onmiddellijk terug naar de haven als er een waarschuwing geactiveerd wordt. Raadpleeg uw Yamaha-dealer voor het laden van de accu.



ZMU01747

1. Waarschuingslamp accu

DMU31651

6Y8 Multifunctionele meters

Multifunctionele meters hebben 6 verschillende meters: toerenteller (vierkant of rond), snelheidsmeter (vierkant), snelheids- & brandstofmeter (vierkant of rond) en brandstofbeheermeter (vierkant). Het indicatiesysteem van de ronde uitvoering verschilt lichtjes van die van de vierkante uitvoering. Ga zorgvuldig na met welk model en type uw boot is uitgerust. Deze handleiding beschrijft hoofdzakelijk de waarschuwinglampen. Kijk in de bijbehorende handleiding voor meer informatie over het instellen van de meters of het wijzigen van indicatiesystemen.

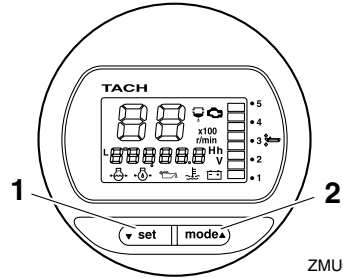
DMU31681

Toerenteller

De toerenteller toont het aantal motoromwentelingen per minuut. Hij heeft de volgende functies: trimmeter, instellen van de snelheid voor stapvoets varen, weergave van koelwater/motortemperatuur, accuspan-

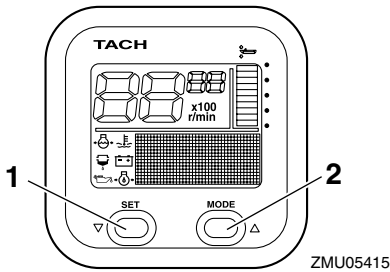
Basiscomponenten

ning, totaal aantal uren/tripuren, oliedruk, waterafscheiderwaarschuwing, motorstoringwaarschuwing, en indicatie van periodiek onderhoud. Als er optionele sensors werden aangesloten op de eenheid, wordt ook de koelwaterdruk weergegeven. Raadpleeg uw Yamaha-dealer voor de optionele sensor. De toerenteller is verkrijgbaar in ronde en vierkante uitvoeringen. Controleer welk type van toerenteller u bezit.



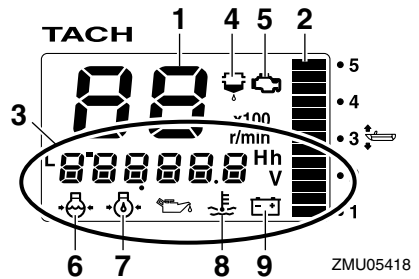
ZMU05417

1. Afstelknop
2. Modusknop



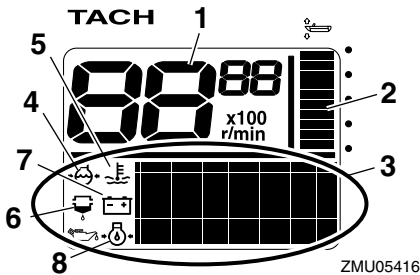
ZMU05415

1. Afstelknop
2. Modusknop



ZMU05418

1. Toerenteller
2. Trimmer
3. Multifunctioneel display
4. Waterafscheiderwaarschuwing
5. Motorstoringwaarschuwing/onderhoudslamp
6. Koelwaterdruk
7. Oliedruk (4-taktmodellen)
8. Koelwater/motortemperatuur
9. Batterijspanning



ZMU05416

1. Toerenteller
2. Trimmer
3. Multifunctioneel display
4. Koelwaterdruk
5. Koelwater/motortemperatuur
6. Waterafscheiderwaarschuwing
7. Batterijspanning
8. Oliedruk (4-taktmodellen)

NOTA:

De toerenteller geeft allerlei informatie weer naar gelang van de instellingen uitgevoerd met de knoppen "set" (instellen) en "mode" (modus). Kijk in de handleiding voor meer gedetailleerde informatie.

Controles vóór gebruik

Zet de afstandsbedieningshendel / schakel-

Basiscomponenten

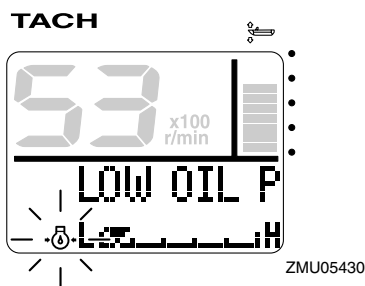
hendel in neutraal en zet de hoofdschakelaar op "ON"(aan). Nadat alle displays werden geactiveerd en het totale aantal uren werd weergegeven, keert de meter terug naar normaal bedrijf. Als de zoemer weerklinkt en de waarschuwingslamp van de waterafscheidingsfilter knippert, dient u onmiddellijk contact op te nemen met uw Yamaha-dealer.

NOTA:

Om de zoemer uit te schakelen, drukt u op de knop "set" (set) of "mode" (mode).

Oliedrukwaarschuwing

Wanneer de motoroliedruk te laag wordt, begint het oliedrukwaarschuwinglampje te knipperen en zakt het motortoerental automatisch tot ongeveer 2000 omdr/min.



hoeveelheid motorolie en vul indien nodig olie bij. Indien de waarschuwing wordt geactiveerd terwijl de hoeveelheid olie normaal is, dient u contact op te nemen met uw Yamaha-dealer.

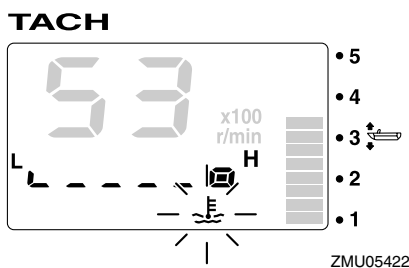
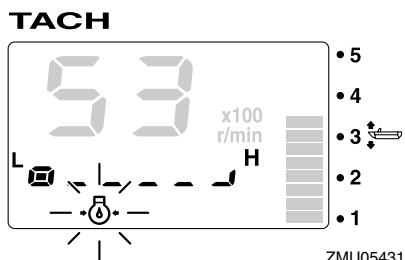
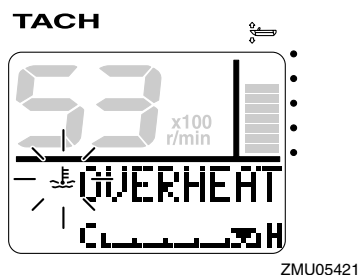
DCM01600

OPGELET:

Laat de motor niet draaien wanneer de oliedrukwaarschuwing geactiveerd werd. Dat leidt tot ernstige motorschade.

Waarschuwinginrichting voor oververhitting

Wanneer de motortemperatuur te hoog oploopt tijdens het varen, begint het oververhittingswaarschuwinglampje te knipperen. Het toerental van de motor zal automatisch zakken tot ongeveer 2000 omdr/min.



Schakel de motor onmiddellijk uit wanneer de zoemer weerklinkt en het oliedrukwaarschuwinglampje knippert. Controleer de

Stop de motor onmiddellijk wanneer de zoemer weerklinkt en het oververhittingwaarschuwinglampje brandt. Controleer of de

koelwaterinlaat niet verstopt is.

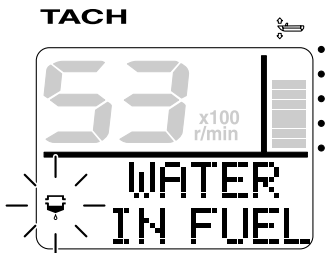
DCM01591

OPGELET:

- Laat de motor niet draaien terwijl het oververhittingwaarschuwinglampje knippert. Dat leidt tot ernstige motorschade.
- Laat de motor niet draaien wanneer er een waarschuwing geactiveerd is. Raadpleeg uw Yamaha-dealer als u het probleem niet kunt lokaliseren en oplossen.

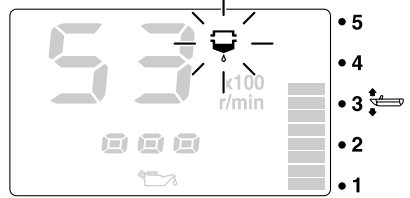
Waterafscheiderwaarschuwing

Dit lampje begint te knipperen als water in de waterafscheider (brandstoffilter) is terechtgekomen tijdens het varen. Als dat gebeurt, dient u de motor onmiddellijk uit te schakelen en te kijken op pagina 89 van deze handleiding om het water uit de brandstoffilter te verwijderen. Keer gauw terug naar de haven en raadpleeg uw Yamaha-dealer onmiddellijk.



ZMU05423

TACH



ZMU05424

DCM00910

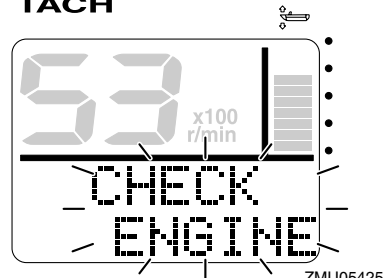
OPGELET:

Benzine die vermengd is met water kan de motor beschadigen.

Motorstoringwaarschuwing

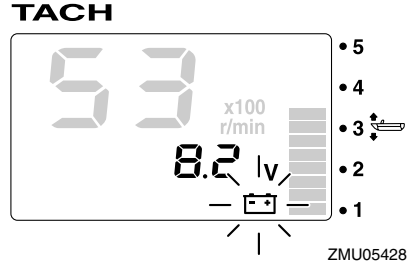
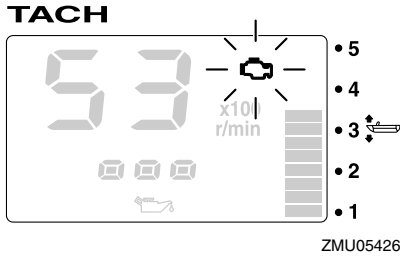
Dit lampje begint te knipperen wanneer de motor een storing vertoont. Keer gauw terug naar de haven en raadpleeg uw Yamaha-dealer onmiddellijk.

TACH



ZMU05425

Basiscomponenten



DCM00920

OPGELET:

In een dergelijk geval werkt de motor niet zoals het hoort. Raadpleeg onmiddellijk een Yamaha-dealer.

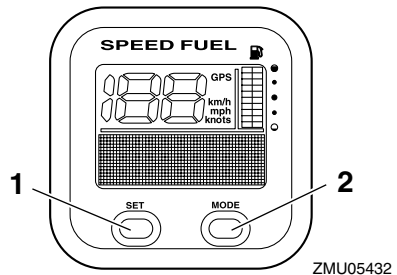
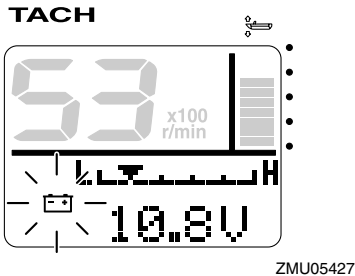
Waarschuwing voor te lage accuspanning

Wanneer de accuspanning daalt, beginnen het waarschuwingslampje voor een te lage accuspanning en de accuspanningswaarde te knipperen. Vaar onmiddellijk terug naar de haven als er een waarschuwing geactiveerd wordt. Raadpleeg uw Yamaha-dealer voor het opladen van de accu.

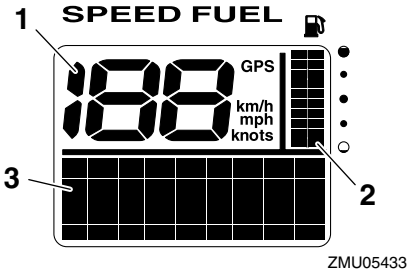
DMU31610

Snelheids- & brandstofmeter

Deze eenheid geeft de bootsnelheid weer evenals de volgende informatie: brandstofpeil, totaal brandstofverbruik, brandstofbesparing, brandstofdebiet en systeemspanning. Als er optionele sensors werden aangesloten op de eenheid, zijn ook de functies tripmeter, wateroppervlaktemperatuurmeter, dieptemeter en klok beschikbaar. Raadpleeg uw Yamaha-dealer voor de optionele sensor. De snelheids- & brandstofmeter is verkrijgbaar in ronde of vierkante uitvoering. Controleer het type van uw snelheids- & brandstofmeter.

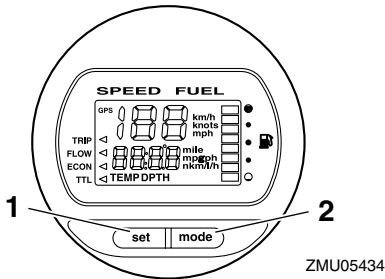


1. Afstelknop
2. Modusknop



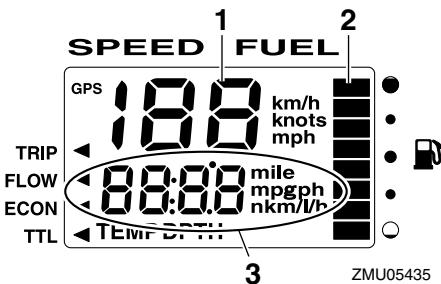
ZMU05433

1. Snelheidsmeter
2. Brandstofmeter
3. Multifunctioneel display



ZMU05434

1. Afstelknop
2. Modusknop



ZMU05435

1. Snelheidsmeter
2. Brandstofmeter
3. Multifunctioneel display

NOTA: _____

Als de hoofdschakelaar de eerste keer wordt aangezet, worden al de displays geactiveerd bij wijze van test. Na enkele seconden keert de meter terug naar normaal bedrijf.

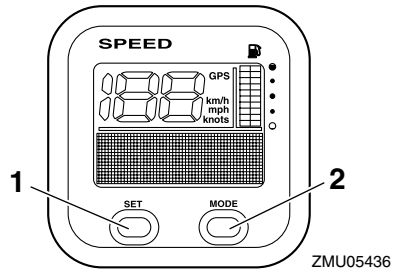
NOTA: _____

De snelheids- & brandstofmeter geeft allerlei informatie weer naar gelang van de instellingen uitgevoerd met de knoppen “set” (instellen) en “mode” (werkstand). Kijk in de handleiding voor meer gedetailleerde informatie.

DMU31620

Snelheidsmeter

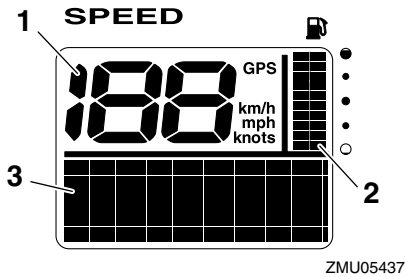
De eenheid geeft de snelheid van de boot weer en bevat de functies brandstofmeter en systeemspanningmeter. Als er optionele sensors werden aangesloten op de eenheid, zijn ook de functies tripmeter, wateroppervlakttemperatuurmeter, dieptemeter en klok beschikbaar. Raadpleeg uw Yamaha-dealer voor de optionele sensor.



ZMU05436

1. Afstelknop
2. Modusknop

Basiscomponenten



1. Snelheidsmeter
2. Brandstofmeter
3. Multifunctioneel display

NOTA:

Als de hoofdschakelaar de eerste keer wordt aangezet, worden al de displays geactiveerd bij wijze van test. Na enkele seconden keert de meter terug naar normaal bedrijf.

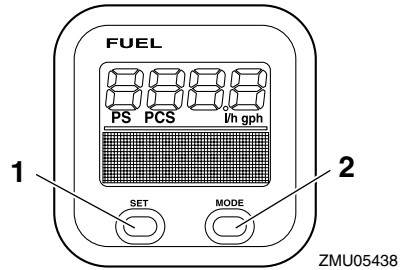
NOTA:

De snelheidsmeter geeft allerlei informatie weer naar gelang van de instellingen uitgevoerd met de knoppen “set” (instellen) en “mode” (werkstand). Bovendien kan de snelheidsmeter de gewenste meeteenheid weer geven, zoals km/h, mph of knopen. Kijk in de handleiding voor meer gedetailleerde informatie.

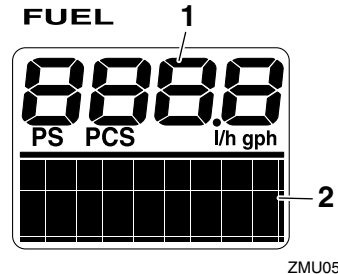
DMU31630

Brandstofbeheermeter

Deze meter geeft de volgende informatie weer: brandstofdebiet, totaal verbruik, brandstofbesparing en resterende hoeveelheid brandstof.



1. Afstelknop
2. Modusknop



1. Brandstofstroommeter
2. Multifunctioneel display

NOTA:

Als de hoofdschakelaar de eerste keer wordt aangezet, worden al de displays geactiveerd bij wijze van test. Na enkele seconden keert de meter terug naar normaal bedrijf.

NOTA:

De brandstofbeheermeter geeft allerlei informatie weer wanneer de operator de knoppen “set” (instellen) en “mode” (werkstand) gebruikt. Kijk in de handleiding voor meer gedetailleerde informatie.

DMU26801

Waarschuwingssysteem

DCM00090

OPGELET:

Laat de motor niet draaien als er een waarschuwing geactiveerd is. Raadpleeg uw Yamaha-dealer als het probleem niet kan worden gelokaliseerd en opgelost.

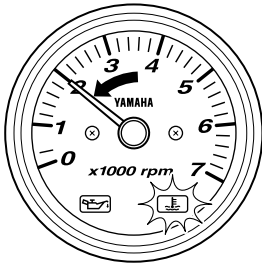
DMU26817

Waarschuwinginrichting voor oververhitting

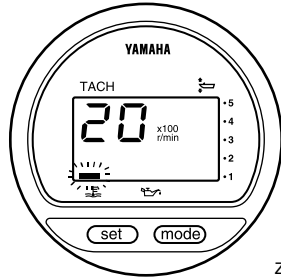
Deze motor heeft een oververhittingwaarschuwingssysteem. Als de motortemperatuur te erg stijgt, wordt het waarschuwingssysteem geactiveerd.

Activering van het waarschuwingssysteem

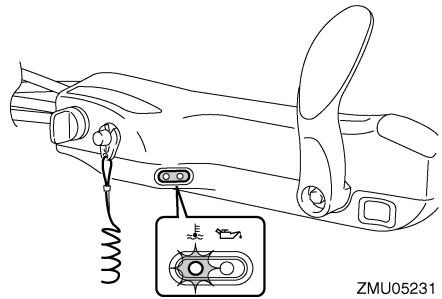
- Het toerental van de motor zal automatisch zakken tot ongeveer 2000 omw/min.
- Als uw motor is uitgerust met een oververhittingwaarschuwinglampje, zal dat branden of knipperen.



ZMU04746

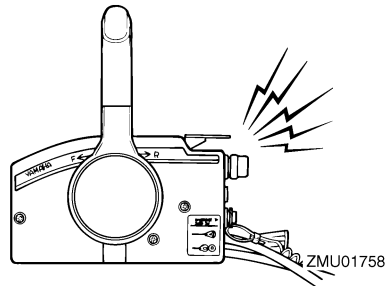


ZMU01757



ZMU05231

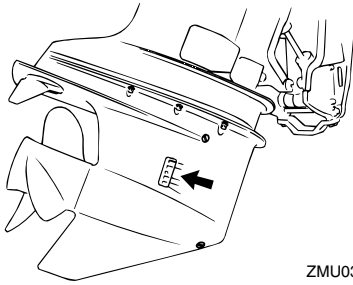
- De zoemer zal weerklinken (indien aanwezig op de stuurhendel, de afstandsbedieningdoos of het hoofdschakelaarpaneel).



ZMU01758

Als het waarschuwingssysteem in werking is getreden, zet de motor dan uit en controleer de koelwaterinlaat op verstopping.

Basiscomponenten



ZMU03604

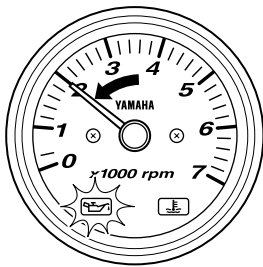
DMU30168

Oliedrukwaarschuwing

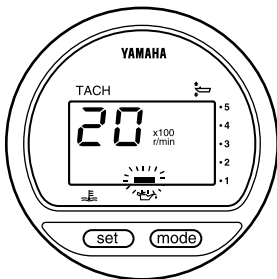
Als de oliedruk te erg daalt, wordt het waarschuwingssysteem geactiveerd.

Activering van het waarschuwingssysteem

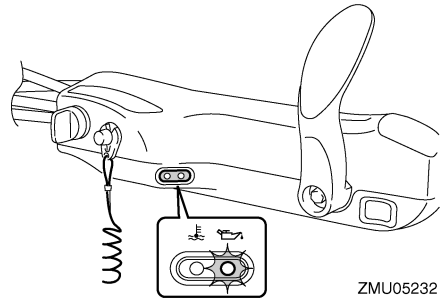
- Het toerental van de motor zal automatisch zakken tot ongeveer 2000 omw/min.
- Als de motor is uitgerust met een oliedrukwaarschuwinglampje, zal dat continu branden of knipperen.



ZMU04587

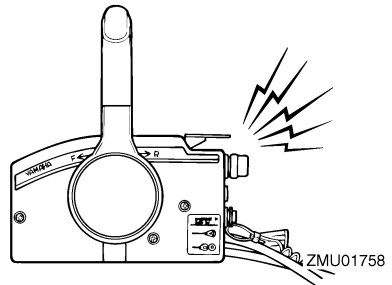


ZMU03609



ZMU05232

- De zoemer zal weerklinken (indien aanwezig op de stuurhendel, de afstandsbedieningdoos of het hoofdschakelaarpaneel).



ZMU01758

Als het waarschuwingssysteem werd geactiveerd, dient u de motor uit te schakelen zodra dat op een veilige wijze kan. Controleer het oliepeil en vul indien nodig olie bij. Als het oliepeil correct is en het waarschuwingssysteem toch niet wordt uitgeschakeld, dient u uw Yamaha-dealer raadplegen.

DCM00101

OPGELET:

Laat de motor niet draaien als de waarschuwinglamp voor lage oliedruk brandt. Dat kan tot ernstige motorschade leiden.

DMU26902

Installatie

De informatie in dit hoofdstuk wordt slechts bij wijze van referentie verstrekt. Het is niet mogelijk complete instructies te verschaffen over iedere mogelijke boot/motor-combinatie. Een correcte montage hangt gedeeltelijk af van de ervaring en de specifieke boot/motor-combinatie.

DWM01590

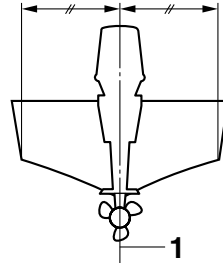
WAARSCHUWING

- Een boot te krachtig aandrijven kan ernstige instabiliteit veroorzaken. Installeer nooit een buitenboordmotor op uw boot met meer paardenkracht dan het maximale nominale paardenkrachtvermogen op de capaciteitsplaat van de boot. Als de boot geen capaciteitsplaat heeft, neem dan contact op met de fabrikant van de boot.
- Een verkeerde montage van de buitenboordmotor kan tot gevaarlijke omstandigheden leiden, zoals een gebrekkige bestuurbaarheid, verlies van controle of brand. Modellen voor permanente montage moeten worden gemonteerd door uw dealer of door een andere persoon met voldoende ervaring in het op-tuigen van boten.

DMU33470

De buitenboordmotor monteren

De buitenboordmotor moet zo worden gemonteerd dat de boot correct uitgebalanceerd is. Anders is de boot mogelijk moeilijk bestuurbaar. Bij eenmotorige boten moet de buitenboordmotor op de hartlijn (kiellijn) van de boot worden gemonteerd.



ZMU01760

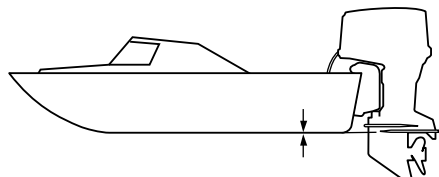
1. Middellijn (kiellijn)

DMU26931

Montagehoogte (bootbodem)

De montagehoogte van uw buitenboordmotor heeft een invloed op zijn efficiëntie en betrouwbaarheid. Als hij te hoog wordt gemonteerd, kan er propellerventilatie ontstaan, waardoor de stuwkracht wordt verminderd ten gevolge van te veel propellerglijding. Bovendien kunnen de waterinlaten voor het koelsysteem daardoor mogelijk te weinig water opzuigen, waardoor de motor oververhit kan raken. Als de motor te laag wordt gemonteerd, zal de waterweerstand toenemen, waardoor de motorefficiëntie en -prestaties afnemen.

In de meeste gevallen moet de buitenboordmotor zo worden gemonteerd dat de anti-cavitatieplaat in één lijn ligt met de onderkant van de boot. De optimale montagehoogte van de buitenboordmotor hangt af van de boot/motor-combinatie en de gewenste toepassing. Testvaarten met verschillende montagehoogte kunnen u helpen bij het bepalen van de optimale montagehoogte. Raadpleeg uw Yamaha-dealer of bootfabrikant voor meer informatie over het bepalen van de juiste montagehoogte.



ZMU01762

DCM01630

OPGELET:

- **Controleer tijdens het testen in het water het drijfvermogen van de boot in rusttoestand met maximale lading. Ga na of het peil van het stilstaande water op het uitlaathuis laag genoeg is om te voorkomen dat er water in de vermogenskop terecht kan komen, wanneer het water ten gevolge van golven stijgt wanneer de buitenboordmotor niet draait.**
- **Een verkeerde motorhoogte of zaken die het gelijkmatig stromen van water belemmeren (de vorm of de staat van de boot, of accessoires als spiegelladders of dieptesensoren) kunnen zorgen voor opstuiwend water als de boot aan het varen is. Als de motor continu wordt gebruikt in aanwezigheid van opstuiwend water, kan er genoeg water in de inlaatopening van de onderbak terecht komen om de motor ernstig te beschadigen. Elimineer de oorzaak van het opstuiwend water.**

DMU30173

Inlopen van de motor

Uw nieuwe motor vereist een inlooperperiode om de contactoppervlakken tussen bewegende onderdelen gelijkmatig te laten inlopen. Wanneer u de motor goed laat inlopen zal hij beter werken en langer meegaan.

zal hij beter werken en langer meegaan.

DCM00800

OPGELET:

Als men de inlooperprocedure niet volgt, kan een kortere levensduur van de motor of zelfs ernstige motorschade het gevolg zijn.

DMU27083

Procedure voor 4-takt modellen

Uw nieuwe motor vereist een inlooperperiode van tien uur om de contactoppervlakken tussen bewegende onderdelen gelijkmatig te laten inlopen. Wanneer u de motor goed laat inlopen zal hij beter werken en langer meegaan.

NOTA:

Als men de inlooperprocedure niet volgt, kan dat resulteren in een kortere levensduur van de motor of zelfs in ernstige motorschade. Laat de motor als volgt in het water draaien, onder belasting (in versnelling met geïnstalleerde propeller). Om de motor in te laten lopen dient u gedurende 10 uur te lang draaien in vrijlooptoerental, ruw water en drukbevaren zones te vermijden.

1. Voor het eerste bedrijfsuur:
Laat de motor draaien met verschillende toerentallen tot maximaal 2000 omw/min of met de gas ongeveer half geopend.
2. Voor het tweede bedrijfsuur:
Verhoog het motortoerental zo veel als nodig is om de boot over het water te laten scheren (maar vermijd volgas), en neem vervolgens een beetje gas terug terwijl de boot een scheersnelheid behoudt.
3. Resterende acht uren:
Laat de motor draaien met om het even welk toerental. Laat de motor echter

nooit langer dan 5 minuten met volgas draaien.

4. Na de eerste 10 uren:

Gebruik de motor normaal.

DMU27104

Controles vóór gebruik

DWM00081

WAARSCHUWING

Als tijdens de controle vooraf blijkt dat een onderdeel niet werkt zoals het hoort, moet het worden nagekeken en hersteld alvorens de buitenboordmotor te gebruiken. Anders kunnen er zich ongevallen voordoen.

DCM00120

OPGELET:

Start de motor niet als uit het water is. Oververhitting en ernstige motorschade zouden daarvan het gevolg kunnen zijn.

DMU31551

Brandstof

- Ga na of u wel voldoende brandstof voor uw trip hebt.
- Ga na of er geen brandstoflekken zijn of brandstofgasen ontsnappen.
- Controleer de brandstofleidingsaansluitingen op hun dichtheid (indien uitgerust met Yamaha-brandstoftank of boottank).
- Zorg dat de brandstoftank op een veilig, vlak oppervlak staat en dat de brandstofleiding niet verdraaid of platgedrukt is of in contact kan komen met scherpe voorwerpen (indien uitgerust met Yamaha-brandstoftank of boottank).
- Controleer het water in de brandstoffilter met het waarschuwingssysteem van de waterafscheidingsfilter. Zet de afstandsbedieningshendel / schakelhendel in neutraal en zet de hoofdschakelaar op "ON"(aan). Als de zoemer weerklinkt en de waarschuwingsslamp van de waterafschei-

dingsfilter knippert, dient u onmiddellijk contact op te nemen met uw Yamaha-dealer.

DMU27130

Bedieningselementen

- Controleer de goede werking van gashendel, schakelhendel en besturing vooraleer de motor te starten.
- De bedieningselementen moeten vlot werken, zonder vast te lopen of ongewoon veel speling.
- Controleer op losse of beschadigde verbindingen.
- Controleer de werking van de start- en stopschakelaars als de buitenboordmotor in het water ligt.

DMU31721

Stopschakelaars

- Vergewis u ervan dat de motor stopt wanneer de hoofdschakelaar in de stand "OFF" (uit) wordt gedraaid.
- Vergewis u ervan dat de motor stopt wanneer de clip wordt verwijderd van de motoruitschakelaar.
- Vergewis u ervan dat de motor niet kan worden gestart wanneer de clip werd verwijderd van de motoruitschakelaar.

DMU27150

Motor

- Controleer de motor en de motorbevestiging.
- Zoek naar losse of beschadigde bevestigingsmiddelen.
- Controleer de propeller op schade.
- Ga na of de accu in goede staat is en of de accuaansluitingen goed vastzitten.

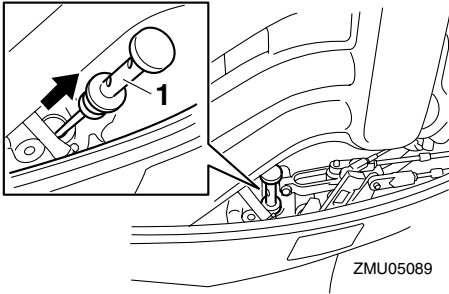
DMU27163

Controleren van het oliepeil

1. Zet de buitenboordmotor rechtop (niet gekanteld).
2. Verwijder de oliepeilstok en veeg hem schoon.

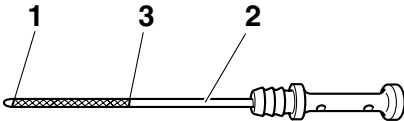
Werking

- Schroef de peilstok volledig in de motor en verwijder hem opnieuw.
- Controleer het oliepeil met de peilstok om na te gaan of het peil tot ergens tussen de bovenste en de onderste peilmarkering komt. Vul olie bij als het oliepeil slechts tot onder de onderste markering reikt, of tap olie af als het peil tot boven de bovenste markering reikt.



ZMU05089

- Oliepeilstok



ZMU05091

- Merktken laagste peil
- Oliepeilstok
- Merktken hoogste peil

NOTA:

Zorg ervoor dat u de peilstok volledig in de peilstokgeleiding steekt.

DMU27433

Brandstof bijvullen

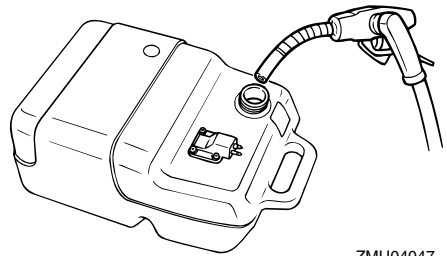
DWM00060

WAARSCHUWING

Benzine en benzinedampen zijn erg ontvlambaar en ontplofbaar. Blijf ermee uit de buurt van vonken, sigaretten, vlammen en andere bronnen van ontbranding.

- Verwijder de brandstoftankdop.
- Vul de brandstoftank zorgvuldig.
- Sluit de dop zorgvuldig na het vullen van de tank. Veeg eventueel gemorste brandstof op.

Inhoud brandstof tank:
25 L (6.60 US gal) (5.50 Imp.gal)



ZMU04047

DMU27450

De motor gebruiken

DMU27463

Brandstof toevoeren (draagbare tank)

DWM00420

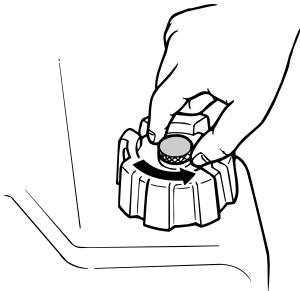
WAARSCHUWING

- Controleer alvorens te starten of de boot stevig aangemeerd is en dat u niet belemmerd wordt bij het sturen. Ga na of er zich niemand in het water rondom u bevindt.
- Als de ontluchtingsschroef wordt losgedraaid, ontsnapt er benzinedamp.

Benzine is erg ontvlambaar en benzinedampen zijn ontvlambaar en ontplofbaar. Rook niet en blijf uit de buurt van open vlammen en vonken wanneer u de ontluchtingsschroef open draait.

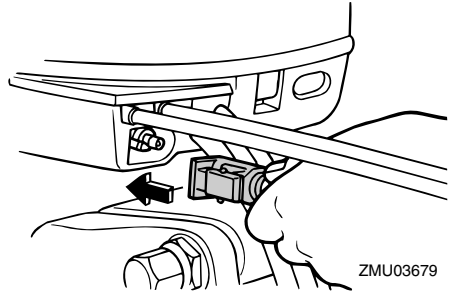
- Dit product produceert uitlaatgassen die koolmonoxide bevatten, een kleur- en geurloos gas dat hersenbeschadiging of de dood kan veroorzaken wanneer het wordt ingeademd. Symptomen zijn ondermeer misselijkheid, duizeligheid en slaperigheid. Zorg dat de stuurhut en de cabine goed verlucht zijn. Sluit de uitlaatopeningen niet af.

1. Als er een ontluchtingsschroef op de brandstoftankdop zit, draai deze dan 2 of 3 slagen los.

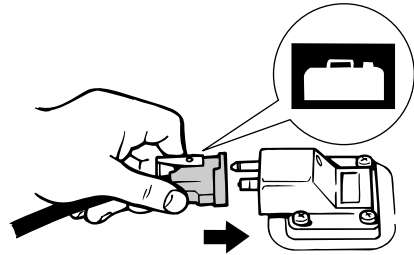


ZMU02295

2. Als de motor is uitgerust met een brandstofleidingkoppelstuk, verbindt u de brandstofleiding stevig met het koppelstuk. Sluit vervolgens het andere uiteinde van de brandstofleiding stevig aan op het koppelstuk van de brandstoftank.



ZMU03679



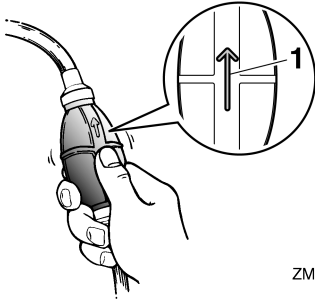
ZMU02024

3. Als uw buitenboordmotor is uitgerust met een stuurfrictieregelhendel dient u de brandstofleiding stevig te bevestigen aan de brandstofleidingklembeugel.

NOTA:

Plaats de tank horizontaal terwijl de motor draait, anders kan de brandstof niet worden aangezogen uit de brandstoftank.

4. Knijp in de opvoerpomp, met de pijl naar boven gericht, tot u de pomp stevig voelt worden.



ZMU02025

1. Pijl

DMU27491

Starten van de motor

DWM01600

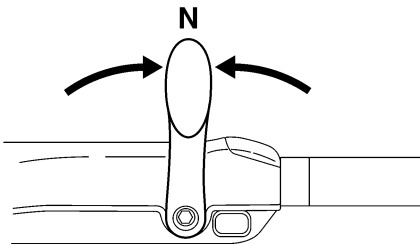
WAARSCHUWING

Controleer alvorens te starten of de boot stevig aangemeerd is en of u niet belemmerd wordt bij het sturen. Vergewis u er ook van dat er zich geen zwemmers in het water rondom de boot bevinden.

DMU27593

Modellen met elektrische starter / Prime Start (voorinspuit-startsysteem)

1. Zet de schakelhendel in neutraal.



ZMU05215

NOTA:

De neutraalstartbeveiliging zorgt ervoor dat de motor uitsluitend kan worden gestart in neutraal.

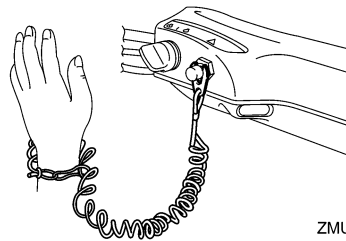
2. Bevestig de motoruitschakelkoord op een veilige plaats aan uw kleding, of aan

uw arm of been. Bevestig vervolgens de clip aan het andere uiteinde van de koord aan de motoruitschakelaar.

DWM00121

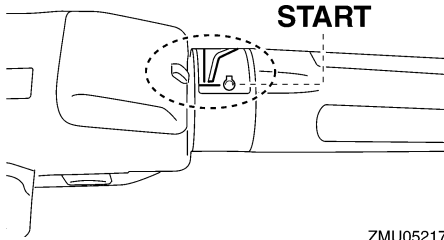
WAARSCHUWING

- Bevestig de motorstopschakelaar-koord tijdens het gebruik van de motor op een veilige plaats aan uw kleding, of aan uw arm of been.
- Maak de koord niet vast aan kleren die kunnen worden losgetrokken. Zorg ervoor dat de koord nergens achter verstrikt raakt, waardoor ze haar functie verliest.
- Zorg ervoor dat u tijdens een normaal gebruik niet per ongeluk aan de koord trekt. Als de motoraandrijving wegvalt, wordt de boot veel minder goed bestuurbaar. Zonder motoraandrijving zal de boot ook snel vertragen. Daardoor kunnen personen en voorwerpen in de boot naar voren geslingerd worden.



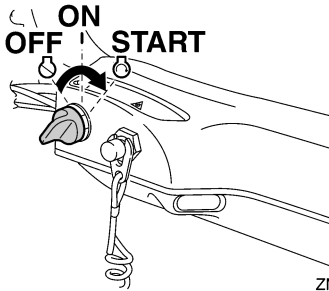
ZMU05216

3. Zet de gashendel in de stand "START" (start). Zodra de motor draait, zet u de gashendel weer in de gesloten stand.



ZMU05217

4. Draai de hoofdschakelaar in de stand "START" (start) en houd hem maximaal 5 seconden in die stand.



ZMU05218

5. Zodra de motor gestart is, laat u de hoofdschakelaar los zodat hij terugkeert in de stand "ON" (on).

DCM00191

OPGELET:

- Zet de hoofdschakelaar nooit op "START" (start) terwijl de motor draait.
- Laat de startmotor nooit langer dan 5 seconden draaien. Als de startmotor langer dan 5 seconden blijft draaien, zal de accu vlug leeg zijn, waardoor het onmogelijk wordt om de motor te starten. Bovendien kan de starter worden beschadigd. Als de motor na 5 seconden aanzwengelen niet start, zet de hoofdschakelaar dan op "ON" (on), wacht 10 seconden en zwengel de motor op-

nieuw aan.

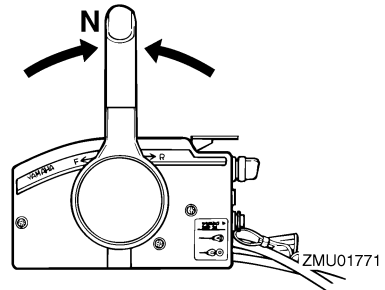
NOTA:

- Wanneer de motor koud is, moet hij eerst warmlopen. Voor meer informatie, zie pagina 45.
- Als de motor warm is en niet wil starten, zet u de gashendel lichtjes open en probeert u de motor opnieuw te starten. Als de motor nog steeds niet wil starten, zie pagina 85.

DMU27663

Modellen met elektrische starter en afstandsbediening

1. Zet de afstandsbedieningshendel in neutraal.



ZMU01771

NOTA:

De neutraalstartbeveiliging zorgt ervoor dat de motor uitsluitend kan worden gestart in neutraal.

2. Bevestig de motoruitschakelkoord op een veilige plaats aan uw kleding, of aan uw arm of been. Bevestig vervolgens de clip aan het andere uiteinde van de koord aan de motoruitschakelaar.

DWM00121

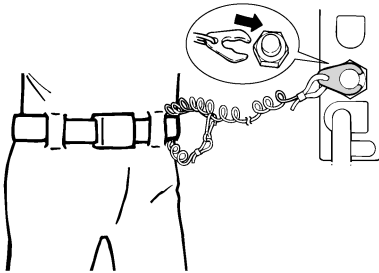
WAARSCHUWING

- Bevestig de motorstop-schakelaar-koord tijdens het gebruik van de motor op een veilige plaats aan uw kleding, of

Werking

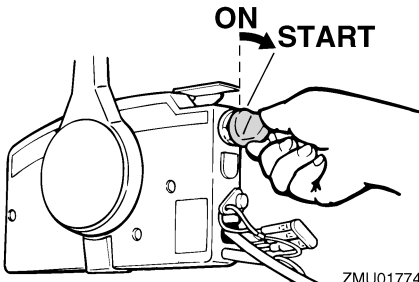
aan uw arm of been.

- Maak de koord niet vast aan kleren die kunnen worden losgetrokken. Zorg ervoor dat de koord nergens achter verstrikt raakt, waardoor ze haar functie verliest.
- Zorg ervoor dat u tijdens een normaal gebruik niet per ongeluk aan de koord trekt. Als de motoraandrijving wegvalt, wordt de boot veel minder goed bestuurbaar. Zonder motoraandrijving zal de boot ook snel vertragen. Daardoor kunnen personen en voorwerpen in de boot naar voren geslingerd worden.



ZMU01772

3. Draai de hoofdschakelaar in de stand "ON" (on).
4. Draai de hoofdschakelaar in de stand "START" (start) en houd hem maximaal 5 seconden in die stand.



ZMU01774

5. Zodra de motor gestart is, laat u de

hoofdschakelaar los zodat hij terugkeert in de stand "ON" (on).

DCM00191

OPGELET:

- Zet de hoofdschakelaar nooit op "START" (start) terwijl de motor draait.
- Laat de startmotor nooit langer dan 5 seconden draaien. Als de startmotor langer dan 5 seconden blijft draaien, zal de accu vlug leeg zijn, waardoor het onmogelijk wordt om de motor te starten. Bovendien kan de starter worden beschadigd. Als de motor na 5 seconden aanzwengelen niet start, zet de hoofdschakelaar dan op "ON" (on), wacht 10 seconden en zwengel de motor opnieuw aan.

NOTA:

- Wanneer de motor koud is, moet hij eerst warmlopen. Voor meer informatie, zie pagina 45.
- Als de motor warm is en niet wil starten, zet u de gashendel lichtjes open en probeert u de motor opnieuw te starten. Als de motor nog steeds niet wil starten, zie pagina 85.

DMU27670

De motor laten warmdraaien

DMU27710

Modellen met manuele starter en elektrische starter

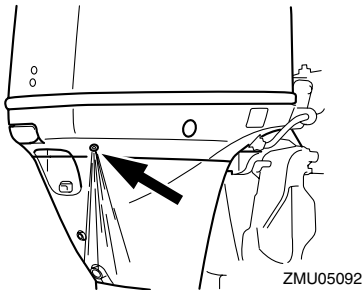
1. Als de motor gestart is, laat deze dan 3 minuten in vrijloop draaien om op te warmen. Als u dit niet doet, verkort u de levensduur van de motor.
2. Ga na of het waarschuwingsslampje voor lage oliedruk wel uitgaat na de motor te hebben gestart.
3. Ga na of er wel een gelijkmatige waterstroom uit de koelwateruitlaatopening

komt.

DCM00210

OPGELET:

- Als de waarschuwingslamp voor lage oliedruk niet uitgaat nadat de motor is gestart, zet de motor dan af. Anders kan de motor ernstig worden beschadigd. Controleer het oliepeil en voeg indien nodig olie toe. Raadpleeg uw Yamaha-dealer als de oorzaak van de waarschuwing voor lage oliedruk niet kan worden gevonden.
- Een continue waterstroom uit de controleopening wijst erop dat de waterpomp water pompt door de koelwatermantels. Als er geen water uit de controleopening stroomt wanneer de motor draait, kunnen oververhitting en ernstige beschadiging het gevolg zijn. Zet de motor af en controleer of de koelwaterinlaat in het huis van het staartstuk of de koelwatercontroleopening geblokkeerd zijn. Raadpleeg uw Yamaha-dealer als het probleem niet kan worden gelokaliseerd en opgelost.



DMU33492

Schakelen

DWM00180

WAARSCHUWING

Ga na of er zich geen personen of hindernissen in het water rond de boot bevinden, alvorens te schakelen.

den, alvorens te schakelen.

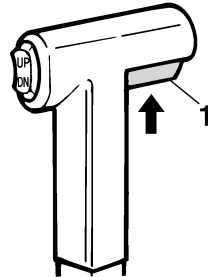
DCM01610

OPGELET:

Laat de motor warmdraaien alvorens in een versnelling te schakelen. Het is mogelijk dat het stationair toerental hoger is dan normaal zolang de motor niet geheel warm is. Een hoog stationair toerental kan ervoor zorgen dat u niet kunt terugschakelen naar neutraal. Als dat het geval is, gaat u als volgt te werk: stop de motor, schakel terug naar neutraal, start de motor opnieuw en laat hem warmdraaien.

Om uit neutraal te schakelen

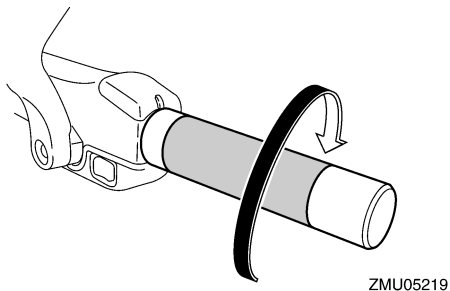
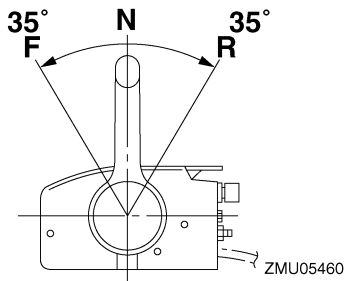
1. Trek de neutraal-vergrendeltrekker opwaarts (indien de motor ermee is uitgerust).



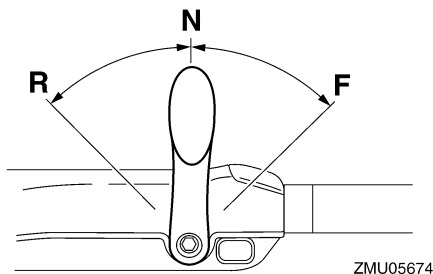
ZMU01727

1. Neutraalvergrendelingstrekker
2. Beweeg de afstandsbedieningshendel / schakelhendel krachtig en kordaat naar voor (voor voorwaartse versnelling) of naar achter (voor de achteruitversnelling) [over ongeveer 35° (er moet een palletje voelbaar zijn) voor modellen met afstandsbediening].

Werking

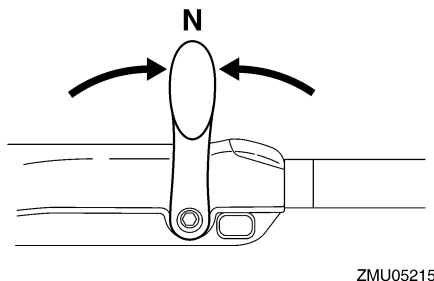
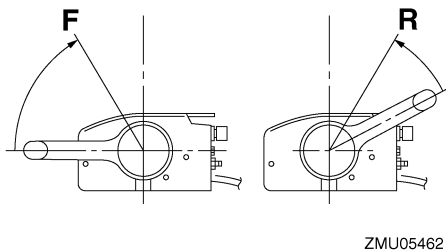
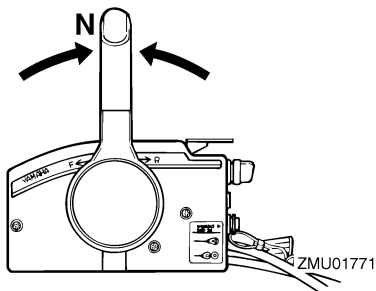


2. Zodra de motor in versnelling met stationair toerental draait, beweegt u de afstandsbedieningshendel / schakelhendel krachtig en kortdurend in de neutrale stand.



Om vanuit een versnelling (voorwaarts/achterwaarts) naar neutraal te schakelen

1. Draai de gashendel dicht zodat de motor terugkeert naar stationair toerental.



DMU31742

De boot stoppen

DWM01510

WAARSCHUWING

- Gebruik de achteruitversnelling niet om de boot af te remmen of te stoppen,

aangezien dat ertoe kan leiden dat u de controle over de boot verliest, uit de boot wordt geslingerd of tegen het stuur of een ander onderdeel van de boot wordt aangeslingerd. Dit kan het risico op ernstige letsels vergroten. Bovendien kan het schade toebrengen aan het schakelmechanisme.

- **Schakel nooit in achteruit terwijl u met scherende snelheid vaart. Dat kan leiden tot het verlies van de controle, het vollopen van de boot of schade aan de boot.**

De boot is niet uitgerust met een afzonderlijk remsysteem. Hij wordt afgeremd door de weerstand van het water nadat de gashendel werd dichtgedraaid en de motor met stationair toerental draait. De remafstand varieert afhankelijk van het brutogewicht, de toestand van het wateroppervlak en de windrichting.

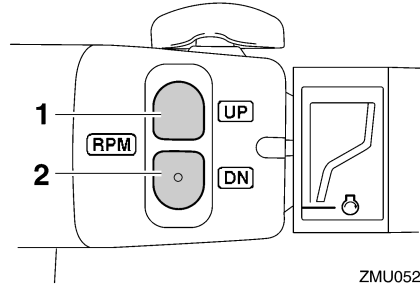
DMU30880

Stapvoets varen

DMU30890

Regelen van de snelheid voor stapvoets varen

De snelheid voor stapvoets varen op buitenboordmotoren die zijn uitgerust met schakelaars voor het regelen van de snelheid voor stapvoets varen kan worden geregeld in stappen van ongeveer 50 omw/min bij iedere druk op de schakelaar.



1. "UP" schakelaar
2. "DN" schakelaar

Om de snelheid voor stapvoets varen te verhogen, drukt u op de schakelaar "UP".

Om de snelheid voor stapvoets varen te verlagen, drukt u op de schakelaar "DN".

NOTA:

- De snelheid voor stapvoets varen wordt ongeveer met 50 omw/min verhoogd of verlaagd telkens wanneer een schakelaar wordt ingedrukt.
- Als de snelheid voor stapvoets varen werd gewijzigd, keert de motor terug naar de normale snelheid voor stapvoets varen nadat de motor werd uitgeschakeld en opnieuw gestart, of wanneer het motortoerental wordt opgevoerd tot boven de 3000 omw/min.

DMU27820

Motor uitzetten

Vooraleer u de motor uitzet, moet u deze eerst enkele minuten laten afkoelen in vrijloop of bij laag toerental. Het is niet aan te raden de motor uit te zetten onmiddellijk na deze met hoge toerentallen te hebben gebruikt.

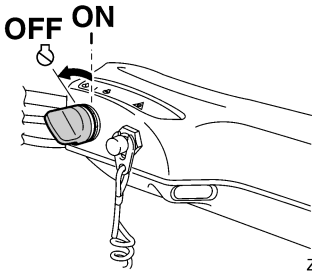
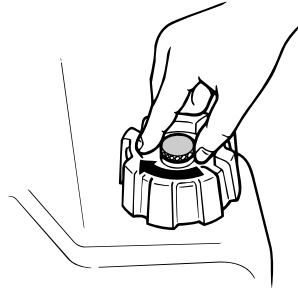
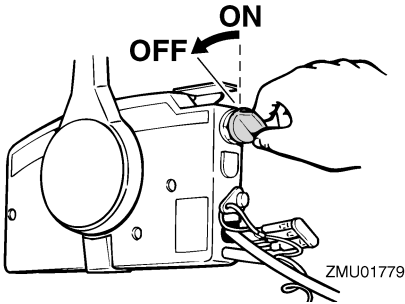
DMU27845

Procedure

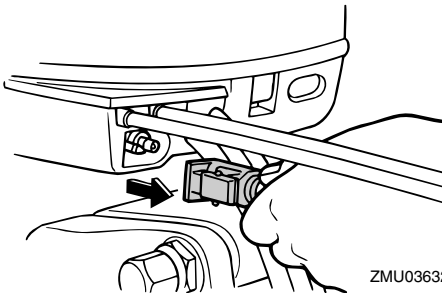
1. Druk de motorstopschakelaar in en houd hem ingedrukt of zet de hoofd-

Werking

schakelaar op "OFF" (uit).



2. Koppel na het uitschakelen van de motor de brandstofleiding los, als de buitenboordmotor werd uitgerust met een brandstofleidingkoppelstuk.



3. Draai de ontluuchtingschroef op de tankdop vast (indien voorzien).

4. Verwijder de sleutel alvorens u de boot onbewaakt achterlaat.

NOTA:

De motor kan ook worden uitgeschakeld door aan de koord te trekken, de clip uit de motoruitschakelaar te trekken en vervolgens de hoofdschakelaar op "OFF" (uit) te zetten.

DMU27861

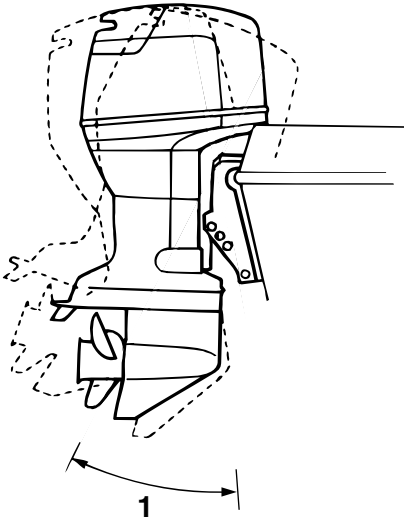
De buitenboordmotor trimmen

De trimhoek van de buitenboordmotor helpt de positie van de boeg van de boot in het water bepalen. Een correcte trimhoek helpt de prestaties en de zuinigheid verbeteren en vermindert tegelijk de belasting van de motor. Een correcte trimhoek is afhankelijk van de combinatie van boot, motor en propeller. De correcte trim wordt ook beïnvloed door variabelen zoals de lading in de boot, de zeeomstandigheden en de vaarsnelheid.

DWM00740

WAARSCHUWING

Te veel trim voor de werkingssomstandigheden (ofwel trim naar boven of trim naar beneden) kan ervoor zorgen dat de boot instabiel wordt en dat hij moeilijk bestuurbaar is. Dat doet de kans op een ongeluk toenemen. Als de boot onstabiel aanvoelt of als hij moeilijk te besturen is, vertraag dan en/of regel de trimhoek bij.



ZMU03633

1. Trimbedieningshoek

DMU27883

Instellen van de trimhoek (trim- en kantelbekrachtiging)

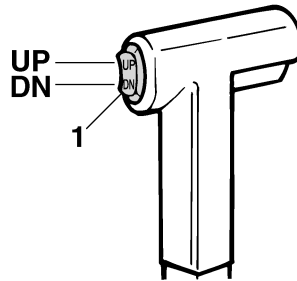
DWM00752

WAARSCHUWING

- Vergewis u ervan dat er zich niemand in de buurt van de buitenboordmotor bevindt alvorens de kantelhoek in te stellen. Er kunnen lichaamsdelen worden verpletterd tussen de motor en de klembeugel wanneer de motor wordt getrimd of gekanteld.
- Wees voorzichtig als u voor het eerst een trimstand uitprobeert. Voer de snelheid geleidelijk op en kijk uit voor tekenen van instabiliteit of voor besturingsproblemen. Een foute trimhoek kan ervoor zorgen dat u de controle over de boot verliest.
- Als de motor is uitgerust met een trim-

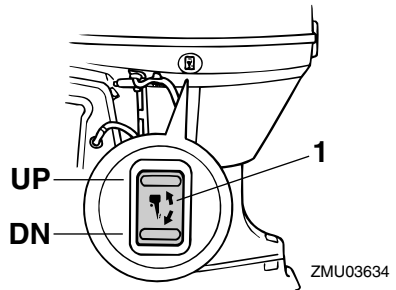
en kantelbekrachtigingsschakelaar op de onderbak, mag u de schakelaar uitsluitend gebruiken wanneer de boot helemaal stil ligt en de motor is uitgeschakeld. Stel de trimhoek niet in met deze schakelaar terwijl de boot beweegt.

Stel de buitenboordmotortrimhoek in door middel van de trim- en kantelbekrachtigingsschakelaar.



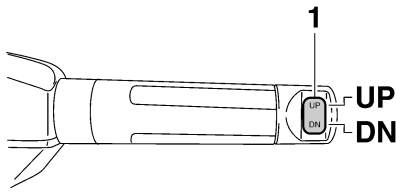
ZMU01781

1. Trim- en kantelbekrachtigingsschakelaar



ZMU03634

1. Trim- en kantelbekrachtigingsschakelaar



ZMU05224

1. Trim- en kantelbevestigingsschakelaar

Om de boeg opwaarts te bewegen (buitenwaartse trim), drukt u op de schakelaar "UP" (omhoog).

Om de boeg neerwaarts te bewegen (binnenwaartse trim), drukt u op de schakelaar "DN" (omlaag).

Voer testvaarten uit met verschillende trimhoeken om na te gaan welke trimhoek het best geschikt is voor uw boot en voor de omstandigheden waaronder u hem gebruikt.

DMU27891

Afstelling van de trimhoek bij modellen met een hydraulisch kantelmechanisme

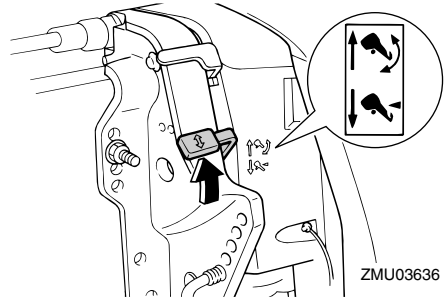
DWM00490

WAARSCHUWING

- Zet de motor uit alvorens de trimhoek bij te regelen.
- Zorg dat iedereen uit de buurt van de buitenboordmotor is wanneer u de kantelhoek bijregelt en dat er geen lichaamsdelen tussen de aandrijfeenheid en de motorbracket klem raken.
- Wees voorzichtig als u voor het eerst een trimstand uitprobeert. Verhoog de snelheid geleidelijk en ga na of er zich geen tekenen van instabiliteit of besturingsproblemen voordoen. Een onjuis-

te trimhoek kan tot verlies van controle leiden.

1. Zet de motor af.
2. Zet de kantelvergrendelingshendel in de ontgrendelingsstand.



ZMU03636

3. Hou de achterkant van de motorkap met één hand vast en kantel de motor in de gewenste hoek.
4. Zet de kantelvergrendelingshendel weer in de vergrendelingsstand om de motor te ondersteunen.

Om de boeg hoger te laten komen ("trim-out") dient de motor naar boven te worden gekanteld.

Om de boeg lager te laten komen ("trim-in") dient de motor naar beneden te worden gekanteld.

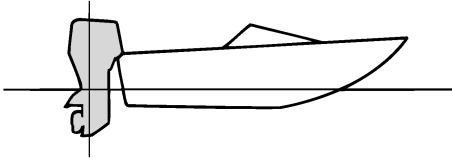
Voer tests uit met telkens een andere trimhoek om achter de stand te komen die het best past bij uw boot en de vaaromstandigheden.

DMU27911

Boottrim instellen

Als de boot planeert, zal een boeg-omhoog houding leiden tot minder luchtweerstand, een grotere stabiliteit en een beter rendement. Dit is in het algemeen wanneer de kiellijn van de boot ongeveer 3 tot 5 graden omhoog wijst. Met de boeg omhoog kan de boot een grotere neiging hebben om naar links of rechts af te wijken. Compenseer

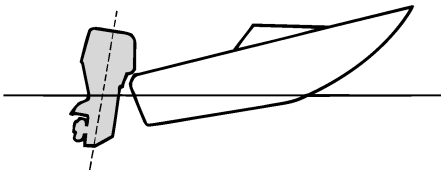
deze afwijking terwijl u stuurt. De trim tab kan ook worden aangepast om dit effect te compenseren. Als de boeg van de boot omlaag is, verloopt het optrekken van staande start naar planeren gemakkelijker.



ZMU01784

Boeg omhoog

Te veel trim naar buiten brengt de boeg van de boot te hoog in het water. Prestaties en zuinigheid gaan achteruit omdat de romp van de boot het water wegduwt en er meer luchtweerstand optreedt. Een te sterk buitenwaartse trim kan de propeller ook doen ventileren, waardoor de prestaties nog verder worden verlaagd en de boot kan beginnen "springen" in het water, waardoor schipper en passagiers overboord kunnen worden gegooid.

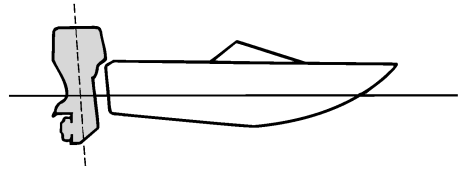


ZMU01785

Boeg omlaag

Te veel binnenwaartse trim doet de boot door het water ploegen, waardoor het brandstofverbruik stijgt en de snelheid moeilijk kan

worden opgevoerd. Varen met te veel binnenwaartse trim aan hogere snelheden maakt de boot ook instabiel. De weerstand aan de boeg wordt sterk verhoogd, waardoor het gevaar voor "boegsturen" toeneemt en de boot moeilijk en gevaarlijk te besturen wordt.



ZMU01786

NOTA:

Afhankelijk van het boottype kan de trimhoek van de buitenboordmotor weinig invloed hebben op de trim van de boot tijdens het gebruik.

DMU27934

Naar boven en naar beneden kantelen

Als de motor een tijdje niet wordt gebruikt of als de boot in ondiep water voor anker gaat, dient de buitenboordmotor naar boven te worden gekanteld om de propeller en de onderbak te beschermen tegen botsing met obstakels en corrosie door zout te beperken.

DWM00221

WAARSCHUWING

Zorg ervoor dat iedereen uit de buurt van de buitenboordmotor blijft tijdens het naar boven of naar beneden kantelen. Er kunnen lichaamsdelen worden verpletterd tussen de motor en de klembeugel wanneer de motor wordt getrimd of ge-

Werking

kanteld.

DWM00250

WAARSCHUWING

Lekkende brandstof zorgt voor brandgevaar. Als de buitenboordmotor voorzien is van een brandstofleidingkoppelstuk, ontkoppel dan de brandstofleiding of draai de brandstofkraan dicht als de buitenboordmotor meer dan een paar minuten wordt gekanteld. Anders zou er brandstof kunnen gaan lekken.

DCM00241

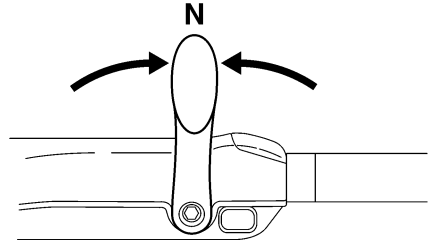
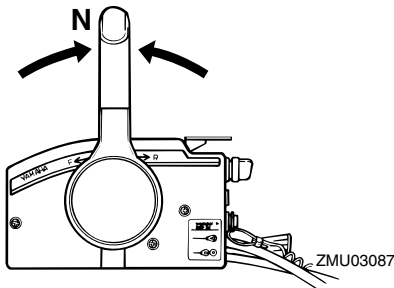
OPGELET:

- Vooraleer de buitenboordmotor te kantelen, moet u de motor uitzetten door de procedure te volgen op de pagina 48. Kantel de buitenboordmotor nooit terwijl de motor draait. Dit kan immers ernstige schade door oververhitting veroorzaken.
- Kantel de motor niet omhoog door tegen de stuurhendel te duwen (indien voorzien), want hierdoor kan de hendel breken.

DMU27998

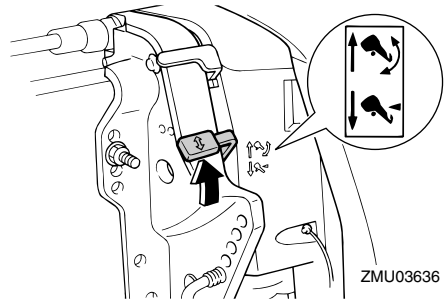
Procedure voor het naar boven kantelen (modellen met hydraulisch kantelmechanisme)

1. Plaats de afstandsbedieninghendel / schakelhendel in neutraal.

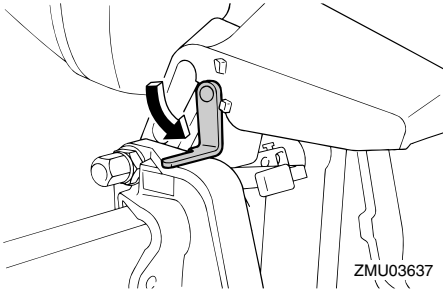


ZMU05215

2. Zet de kantelvergrendelhendel in de vrijgavestand.



3. Houd de achterkant van de motorkap met één hand vast, kantel de motor omhoog en draai de kantelsteunstang naar u toe of draai de kantelsteunknop in de klembeugel, en zet de kantelvergrendelhendel vervolgens opnieuw in de vergrendelde stand om de buitenboordmotor te ondersteunen.



DCM01640

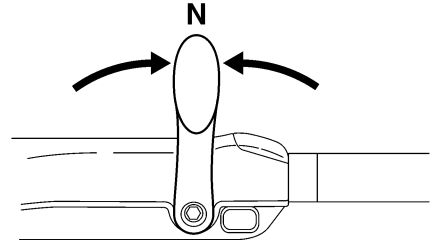
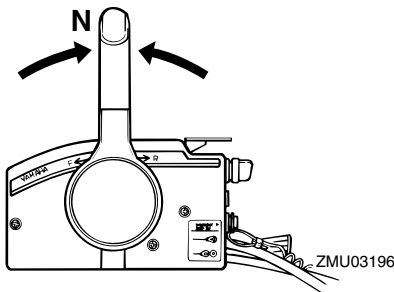
OPGELET:

Gebruik de kantelsteunhendel of de kantelsteunknop niet om de boot te slepen. De buitenboordmotor zou los kunnen trillen uit de kantelsteun en vallen. Als de motor niet kan worden gesleept in zijn normale bedrijfsstand, dient u een bijkomend ondersteuningssysteem te gebruiken om hem vast te zetten in de kantelstand. Voor meer gedetailleerde informatie, zie pagina 62.

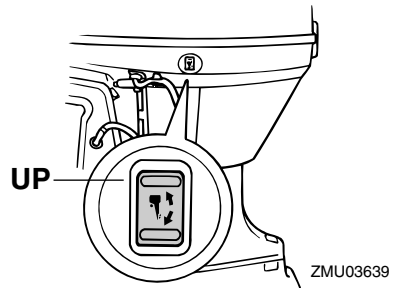
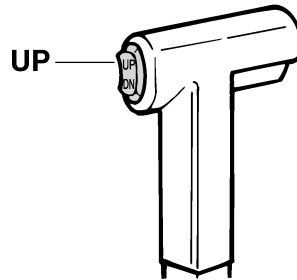
DMU32721

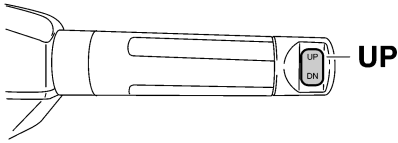
Procedure voor omhoog kantelen (modellen met trim- en kantelbekrachtiging)

1. Plaats de afstandsbedieninghendel / schakelhendel in neutraal.



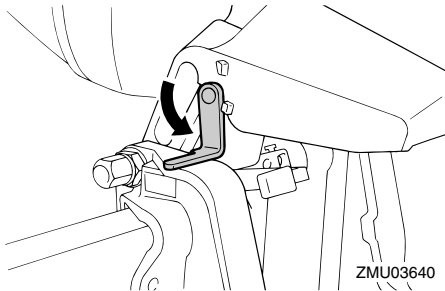
2. Druk op de trim- en kantelbekrachtigingsschakelaar "UP" (omhoog) tot de buitenboordmotor volledig omhoog gekanteld is.





ZMU05226

3. Trek de kantelsteunhendel naar u toe om de motor te ondersteunen.



ZMU03640

DWM00260

WAARSCHUWING

Zorg ervoor dat de buitenboordmotor ondersteund wordt door de kantelsteunknop of de kantelsteunhendel als hij gekanteld is. Anders zou hij plots kunnen terugvallen als de olie in de trim- en kantelbekrachtigingseenheid druk verliest.

DCM01640

OPGELET:

Gebruik de kantelsteunhendel of de kantelsteunknop niet om de boot te slepen. De buitenboordmotor zou los kunnen trillen uit de kantelsteun en vallen. Als de motor niet kan worden gesleept in zijn normale bedrijfsstand, dient u een bijkomend ondersteuningssysteem te gebruiken om hem vast te zetten in de

kantelstand. Voor meer gedetailleerde informatie, zie pagina 62.

4. Modellen uitgerust met trimstangen: Zodra de buitenboordmotor is ondersteund met de kantelsteunhendel, druk dan op de trim- en kantelbekrachtigingsschakelaar "DN" (omlaag) om de trimstangen in te trekken.

DCM00250

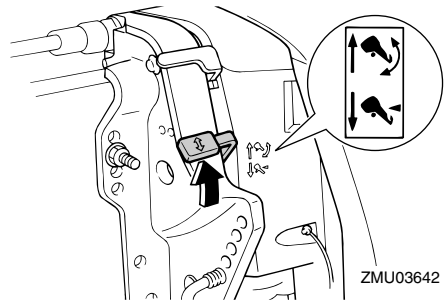
OPGELET:

Zorg ervoor dat de trimstangen volledig ingetrokken zijn bij het aanmeren. Daardoor worden ze beschermd tegen aangroeiing en roest, zodat het trim- en kantelbekrachtigingsmechanisme niet wordt beschadigd.

DMU34480

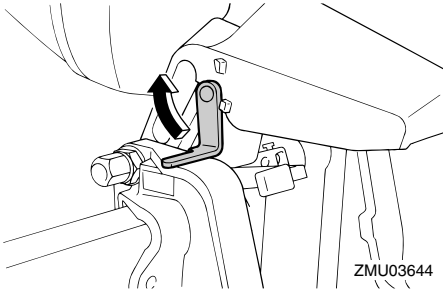
Procedure voor het naar beneden kantelen (modellen met hydraulisch kantelmechanisme)

1. Ontgrendel de kantelvergrendelhendel.

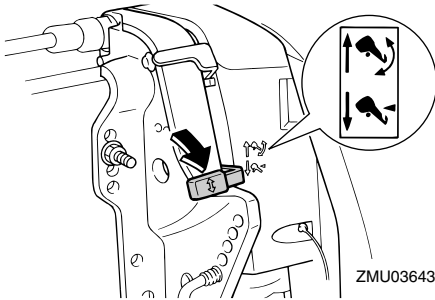


ZMU03642

2. Houd de achterkant van de motorkap vast met één hand, kantel de buitenboordmotor lichtjes omhoog en trek de kantelsteunknop uit of zet de kantelsteunstang weer op haar plaats.



3. Kantel de buitenboordmotor voorzichtig omlaag.
4. Zet de kantelvergrendelhendel in de vergrendelstand.



DMU28060

Varen in ondiep water

De buitenboordmotor kan gedeeltelijk omhoog worden gekanteld om in ondiep water te kunnen varen.

DMU28080

Modellen met een hydraulisch kantelmechanisme

De buitenboordmotor kan gedeeltelijk naar boven worden gekanteld om in ondiep water te varen.

DWM00270



WAARSCHUWING

- Zet de schakelinrichting in neutraal alvorens het vaarsysteem voor ondiep water te gebruiken.
- Vaar met de laagst mogelijke snelheid

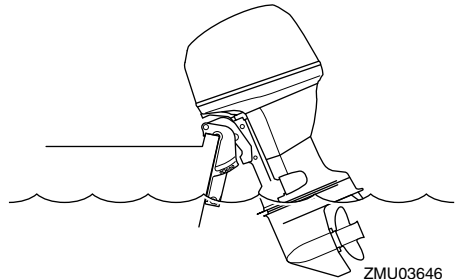
als u het vaarsysteem voor ondiep water gebruikt.

- Wees extra voorzichtig bij het achteruit varen. Te veel achterwaartse stuwkracht kan ervoor zorgen dat de buitenboordmotor uit het water wordt getild, waardoor de kans op een ongeluk en verwondingen toeneemt.
- Zet de buitenboordmotor terug in de normale stand zodra de boot in dieper water komt.

DCM00260

OPGELET:

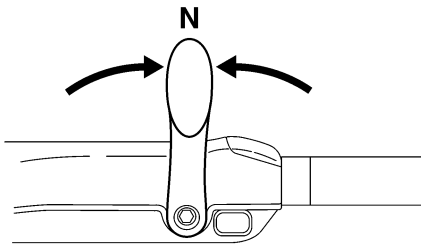
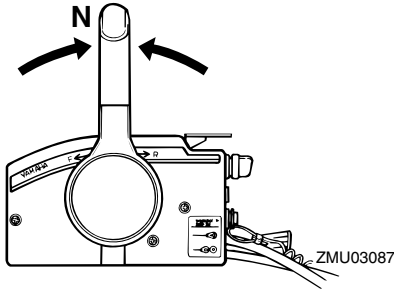
Kantel de buitenboordmotor nooit zo hoog dat de koelwaterinlaat in het staartstuk boven het wateroppervlak komt wanneer u in ondiep water gaat varen. Dat zou ernstige schade door oververhitting kunnen veroorzaken.



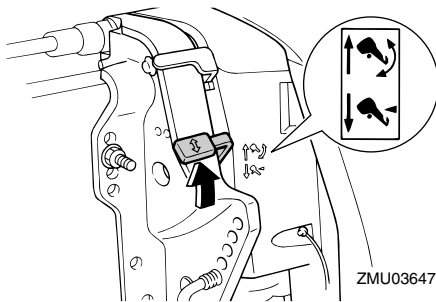
DMU28175

Procedure voor modellen met hydraulisch kantelmechanisme

1. Plaats de afstandsbedieninghendel / schakelhendel in neutraal.



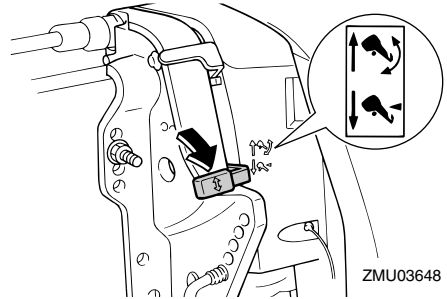
2. Trek de kantelvergrendelhendel op tot hij in de ontgrendelstand staat.



3. Kantel de buitenboordmotor een beetje naar boven tot in de gewenste stand en duw de hendel voor ondiep water naar beneden tot hij in de vergrendelstand staat.
4. Om de buitenboordmotor weer in de gewone vaarstand te zetten, dient u de kantelvergrendelhendel op te trekken tot hij in de vergrendelstand staat. Kantel

de buitenboordmotor vervolgens langzaam naar beneden.

5. Duw de kantelvergrendelhendel naar beneden tot hij in de vergrendelstand staat.



DMU32850

Modellen met trim- en kantelbekrachtiging

De buitenboordmotor kan gedeeltelijk naar boven worden gekanteld om in ondiep water te varen.

DWM00660

WAARSCHUWING

- Zet de schakelinrichting in neutraal alvorens de motor in te stellen om in ondiep water te varen.
- Zet de buitenboordmotor terug in de normale stand zodra de boot in dieper water is.

DCM00260

OPGELET:

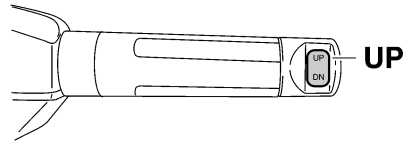
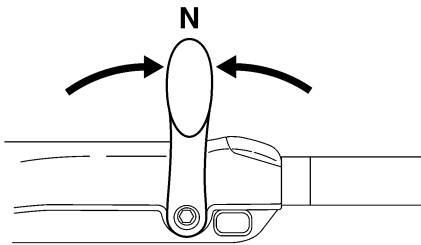
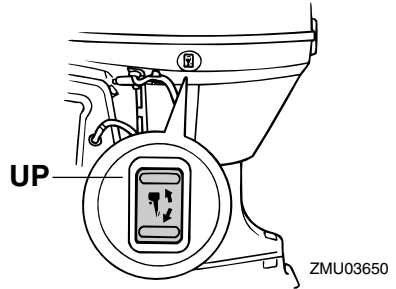
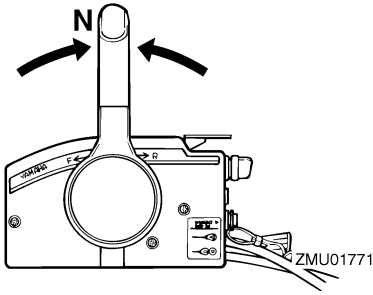
Kantel de buitenboordmotor nooit zo hoog dat de koelwaterinlaat in het staartstuk boven het wateroppervlak komt wanneer u in ondiep water gaat varen. Dat zou ernstige schade door oververhitting kunnen veroorzaken.

DMU32910

Procedure voor trim- en kantelbekrachtiging

1. Plaats de afstandsbedieninghendel /

schakelhendel in neutraal.

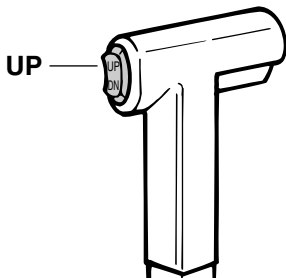


ZMU05215

2. Kantel de buitenboordmotor lichtjes omhoog naar de gewenste stand met behulp van de trim- en kantelbekrachtigingsschakelaar.

3. Om de buitenboordmotor weer in de normale vaarstand te zetten, drukt u op de trim- en kantelbekrachtigingsschakelaar en kantelt u de buitenboordmotor voorzichtig omlaag.

DMU28193



ZMU01935

Varen in andere omstandigheden

Varen in zeewater

Na het varen in zeewater moet u de koelwaterdoorgangen uitspoelen met zoet water om te voorkomen dat deze verstopt raken. Spoel ook de buitenkant van de buitenboordmotor met zuiver water en spoel de vermogenskop onder de onderbak indien mogelijk.

Varen in modderig of troebel water

Yamaha raadt ten stelligste aan gebruik te maken van de optionele verchromde waterpompkit (verkrijgbaar voor V4- en grote motoren) wanneer u de buitenboordmotor gebruikt in water dat veel bezinksel bevat,

Werking

zoals in modderig of troebel water.

Varen in zuurrijk water

In sommige gebieden kan water zuurrijk zijn.

Na het varen in dergelijk water dient u de koelwatermantels te spoelen met zuiver water om corrosie te voorkomen. Spoel ook de buitenkant van de buitenboordmotor met zuiver water.

DMU34520

Technische gegevens

NOTA: _____

“(AL)” in de specificatiegegevens hieronder betekent dat de geïnstalleerde propeller van aluminium is.

Op dezelfde manier betekent “(SUS)” dat de geïnstalleerde propeller van roestvrij staal is en “(PL)” dat de geïnstalleerde propeller van plastic is.

NOTA: _____

“(**)” betekent, selecteer de motorolie op basis van de motorolietabel. Voor meer informatie, zie pagina 9.

DMU28219

Maat:

Totale lengte:

706 mm (27.8 in)

Totale breedte:

384 mm (15.1 in)

Totale hoogte L:

F40DET 1415 mm (55.7 in)

F50FED 1415 mm (55.7 in)

F50FET 1415 mm (55.7 in)

F60CET 1415 mm (55.7 in)

FT50GET 1455 mm (57.3 in)

FT60DET 1455 mm (57.3 in)

Totale hoogte X:

F50FET 1569 mm (61.8 in)

F60CET 1569 mm (61.8 in)

FT60DET 1569 mm (61.8 in)

Spiegel hoogte L:

F40DET 527 mm (20.7 in)

F50FED 527 mm (20.7 in)

F50FET 527 mm (20.7 in)

F60CET 527 mm (20.7 in)

FT50GET 530 mm (20.9 in)

FT60DET 530 mm (20.9 in)

Spiegel hoogte X:

F50FET 644 mm (25.4 in)

F60CET 644 mm (25.4 in)

FT60DET 644 mm (25.4 in)

Gewicht (AL) L:

F40DET 110.0 kg (243 lb)

F50FED 107.0 kg (236 lb)

F50FET 110.0 kg (243 lb)

F60CET 110.0 kg (243 lb)

FT50GET 115.0 kg (254 lb)

FT60DET 115.0 kg (254 lb)

Gewicht (AL) X:

F50FET 114.0 kg (251 lb)

F60CET 114.0 kg (251 lb)

FT60DET 119.0 kg (262 lb)

Prestatie:

Volle-gas bedrijfsbereik:

5000–6000 omw/min

Maximum uitgangsvermogen:

F40DET 29.4 kW bij 5500 omw/min

(40 PK bij 5500 omw/min)

F50FED 36.8 kW bij 5500 omw/min

(50 PK bij 5500 omw/min)

F50FET 36.8 kW bij 5500 omw/min

(50 PK bij 5500 omw/min)

F60CET 44.1 kW bij 5500 omw/min

(60 PK bij 5500 omw/min)

FT50GET 36.8 kW bij 5500 omw/min

(50 PK bij 5500 omw/min)

FT60DET 44.1 kW bij 5500 omw/min

(60 PK bij 5500 omw/min)

Vrijlooptoerental (in neutraal):

750 ±50 omw/min

Motor:

Type:

4-takt L

Slag:

996.0 cm³

Boring × slag:

65.0 × 75.0 mm (2.56 × 2.95 in)

Ontstekingsstelsel:

TCl

Onderhoud

Bougie (NGK):

DPR6EB-9

Electrode afstand bougie:

0.8–0.9 mm (0.031–0.035 in)

Besturingssysteem:

Afstandsbediening

Startsysteem:

Elektrische starter

Carburateur met start systeem:

Elektronische brandstofinjectie

Klepspeling (koude motor) IL:

0.15–0.25 mm (0.0059–0.0098 in)

Klepspeling (koude motor) UL:

0.25–0.35 mm (0.0098–0.0138 in)

Min. koudstartstroomsterkte (CCA/EN):

430.0 A

Min. nominaal vermogen (20HR/IEC):

70.0 A/u

Maximumdynamovermogen:

17.0 A

Aandrijvingseenheid:

Tandwielposities:

Vooruit - Neutraal - Achteruit

Overbrengingsverhouding:

F40DET 1.85 (24/13)

F50FED 1.85 (24/13)

F50FET 1.85 (24/13)

F60CET 1.85 (24/13)

FT50GET 2.33 (28/12)

FT60DET 2.33 (28/12)

Trim- en kantelsysteem:

F40DET Trim- en kantelbekrachtiging

F50FED Hydraulisch kantelmechanisme

F50FET Trim- en kantelbekrachtiging

F60CET Trim- en kantelbekrachtiging

FT50GET Trim- en kantelbekrachtiging

FT60DET Trim- en kantelbekrachtiging

ging

Propellermerkteken:

F40DET G

F50FED G

F50FET G

F60CET G

FT50GET K

FT60DET K

Brandstof en olie:

Aanbevolen brandstof:

Normale loodvrije benzine

Min. research octaangetal:

90

Brandstoftank inhoud:

25 L (6.60 US gal) (5.50 Imp.gal)

Aanbevolen motorolie:

4-takt motorolie

Aanbevolen-motoroliegroep 1*:

SAE 10W-30/10W-40/5W-30

API SE/SF/SG/SH/SJ/SL

Aanbevolen-motoroliegroep 2*:

SAE 15W-40/20W-40/20W-50

API SH/SJ/SL

Smering:

Oliecarter

Motoroliehoeveelheid (zonder oliefilter):

2.5 L (2.64 US qt) (2.20 Imp.qt)

Aanbevolen tandwielolie:

Tandwielkastolie (SAE 90)

Tandwieloliehoeveelheid:

F40DET 430.0 cm³ (14.54 US oz)
(15.17 Imp.oz)

F50FED 430.0 cm³ (14.54 US oz)
(15.17 Imp.oz)

F50FET 430.0 cm³ (14.54 US oz)
(15.17 Imp.oz)

F60CET 430.0 cm³ (14.54 US oz)
(15.17 Imp.oz)

FT50GET 670.0 cm³ (22.65 US oz)
(23.63 Imp.oz)

FT60DET 670.0 cm³ (22.65 US oz)

(23.63 Imp.oz)

Aanspankoppel:

Bougie:

18.0 Nm (13.3 ft-lb) (1.84 kgf-m)

Propellermoer:

35.0 Nm (25.8 ft-lb) (3.57 kgf-m)

Motorolieaftapbout:

18.0 Nm (13.3 ft-lb) (1.84 kgf-m)

Motoroliefilter:

18.0 Nm (13.3 ft-lb) (1.84 kgf-m)

Geluids- en trillingsniveau:

Operatorgeluidsdrukkniveau (ICOMIA 39/94 en 40/94):

78.1 dB(A)

DMU28223

Vervoer en opslag van de buitenboordmotor

DWM00690

WAARSCHUWING

- **Lekkende brandstof zorgt voor brandgevaar. Draai de ontluchtingsschroef en de brandstofkraan dicht als de buitenboordmotor moet worden vervoerd of opgeborgen. Anders zou er brandstof kunnen gaan lekken.**
- **WEES VOORZICHTIG** als u een brandstoftank vervoert (zowel in een boot als in een wagen).
- **Vul een brandstofcontainer nooit volledig. Benzine zet aanzienlijk uit met de warmte en zet de container dan onder druk. De brandstof kan dan beginnen te lekken en voor potentieel brandgevaar zorgen.**

DWM00700

WAARSCHUWING

Kom nooit onder het staartstuk als het gekanteld is, zelfs niet als de kantelsteunhendel vergrendeld is. Als de buitenboordmotor per ongeluk valt, kan dat

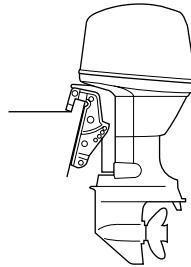
ernstige verwondingen veroorzaken.

DCM00660

OPGELET:

Gebruik de kantelsteunhendel of de kantelsteunknop niet om de boot de slepen. De buitenboordmotor zou daardoor kunnen lostrillen van de kantelsteun en vallen. Als de boot niet kan worden gesleept met de motor in de normale stand, gebruik dan een bijkomend steunstuk om de motor in de gekantelde stand vast te zetten.

De buitenboordmotor moet gesleept en opgeborgen worden in de normale vaarstand. Als er te weinig ruimte is op de weg voor die stand, sleep de buitenboordmotor dan in de gekantelde stand en maak gebruik van een motorsteun zoals een spiegelstang. Raadpleeg uw Yamaha-dealer voor meer details.



ZMU03659

DMU28290

Opbergen van de buitenboordmotor

Wanneer u uw Yamaha-buitenboordmotor gedurende een lange periode (2 maand of langer) opbergt, dient u verschillende belangrijke procedures uit te voeren om beschadiging te voorkomen. Het is aan te raden om uw buitenboordmotor een onderhoudsbeurt te laten geven door een erkende Yamaha-dealer voor u hem opbergt. U kan echter zelf met een minimum aan gereedschap de vol-

Onderhoud

gende procedures uitvoeren.

DCM00600

OPGELET:

- Om problemen te voorkomen die veroorzaakt worden door olie die vanuit het oliecarter in de cilinder terecht komt, moet de buitenboordmotor in de getoonde stand worden gehouden als hij wordt vervoerd of opgeborgen. Als de buitenboordmotor liggend (niet rechtop) wordt vervoerd of opgeborgen, leg hem dan op een kussen nadat de motorolie afgetapt is.
- Leg de buitenboordmotor niet op zijn zij voordat het koelwater helemaal is afgetapt, anders kan het water langs het uitlaatkanaal in de cilinder terechtkomen en motorpech veroorzaken.
- Berg de buitenboordmotor op op een droge, goed verluchte plaats, waar hij niet aan rechtstreeks zonlicht is blootgesteld.
- Tap de overblijvende benzine in de dampafscheider af. Benzine die lange tijd in de dampafscheider blijft zitten, wordt slecht en kan dan schade veroorzaken aan de brandstofleiding.

DMU28303

Procedure

DMU29953

Uitspoelen met doorspoel aansluiting (oorkap)

1. Spoel de buitenboordmotor af met vers water. Voor verdere informatie, zie pagina 67.
2. Koppel de brandstofleiding los van de motor of sluit de brandstofkraan, indien voorzien.
3. Verwijder de motorkap en de propeller.
4. Installeer de doorspoelaansluiting over

de koelwaterinlaat.

DCM00300

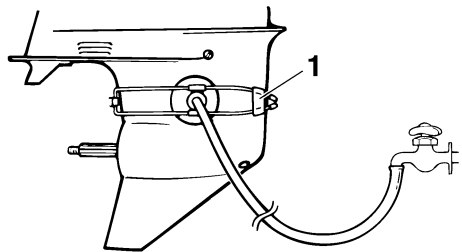
OPGELET:

Laat de motor niet draaien zonder hem te voorzien van koelwater. Anders wordt de waterpomp van de motor beschadigd of loopt de motor schade op door oververhitting. Alvorens de motor te starten, moet worden gecontroleerd of de koelwatermantels wel worden voorzien van water.

DCM00310

OPGELET:

Laat de buitenboordmotor niet met een hoge snelheid draaien als hij aan de doorspoelaansluiting ligt, want dan kan hij oververhit raken.



ZMU01830

1. Doorspoelaansluiting (oorkap)
5. Uitspoelen van koelsysteem is van cruciaal belang om te voorkomen dat het koelsysteem verstopt raakt met zout, zand of vuil. Bovendien is het conserveren/smeren van de motor noodzakelijk om overmatige motorschade door roest te voorkomen. Voer het doorspoelen en conserveren gelijktijdig uit.

DWM00090

WAARSCHUWING

- Verwijder of raak geen elektrische on-

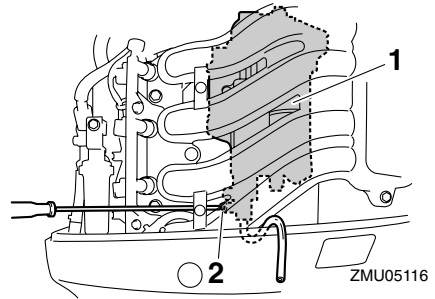
derdelen aan bij het starten of als de motor draait.

- Hou handen, haar en kleren uit de buurt van het vlieg wiel en andere draaiende onderdelen als de motor draait.

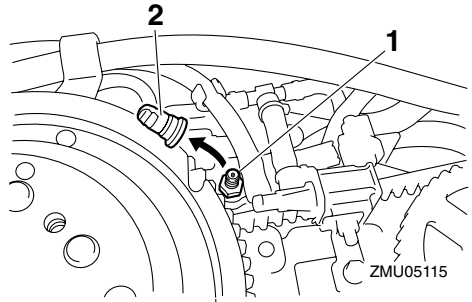
NOTA: _____

- Bij gebruik van de doorspoelaansluiting moet u een gepaste waterdruk en een constante waterstroom in stand houden.
- Als het oververhittingwaarschuwingssysteem wordt geactiveerd, zet de motor dan uit en raadpleeg uw Yamaha-dealer.

6. Laat de motor gedurende enkele minuten met een hoog vrijlooptoerental draaien in neutrale stand.
7. Net voor u de motor uitzet, moet u snel "Conserveringsolie" afwisselend in de inlaatdemper of het conserveringsgat van het demperdeksel sproeien, indien voorzien. Als dit op behoorlijke wijze gebeurt, zal de motor overmatig roken en bijna stilvallen.
8. Tap de resterende benzine in de dampafscheider af in een opvangbak. Draai de aftapschroef los en neem dan de kap af. Duw de luchtklep in met een schroevendraaier om lucht in de vlotterkamer binnen te laten, zodanig dat de benzine vlot wegstroomt. Draai de aftapschroef dan weer vast.



1. Dampafscheider
2. Aftapschroef



1. Chokekoppelstang
2. Kap

9. Verwijder de doorspoelaansluiting.
10. Installeer de motorkap.
11. Als geen "Conserveringsolie" beschikbaar is, zet de motor dan uit na stap 6. Voer dan de procedure van stap 8 uit.
12. Tap het koelwater volledig af uit de motor. Maak het motorlichaam grondig schoon.
13. Als er geen "Conserveringsolie" beschikbaar is, verwijder dan de bougie(s). Giet een koffielepeltje schone motorolie in elke cilinder. Start de motor meerdere keren met de hand. Vervang de bougie(s).

Onderhoud

NOTA: _____

Een doorspoelaansluiting is verkrijgbaar bij uw Yamaha-dealer.

DMU28402

Smearing

1. Installeer de bougies en draai ze aan tot het voorgeschreven aandraaimoment. Voor informatie over bougie-installatie, zie pagina 72.
2. Ververs de tandwielolie. Voor instructies, zie pagina 79. Controleer de olie op de aanwezigheid van water die op een lekke dichting zou wijzen. Het vervangen van een dichting moet door een bevoegde Yamaha-dealer worden uitgevoerd alvorens het gebruik te hervatten.
3. Smeer alle smeerpunten. Voor meer informatie, zie pagina 72.

NOTA: _____

Wanneer u de motor voor lange tijd gaat opbergen, is het raadzaam hem te benevelen met olie. Neem contact op met uw Yamaha-dealer voor informatie over het benevelen met olie en andere procedures voor uw motor.

DMU28431

Verzorging van de accu

DWM00330

WAARSCHUWING

Elektrolytische vloeistof voor de accu is gevaarlijk; ze bevat zwavelzuur en is daardoor giftig en zeer bijtend.

Neem steeds de volgende voorzorgsmaatregelen:

- Vermijd lichamelijk contact met elektrolytische vloeistof aan gezien dat ernstige brandwonden en permanente oogletsels kan veroorzaken.
- Draag oogbescherming als u met of in

de buurt van accu's werkt.

Tegengif (UITWENDIG):

- **HUID** - Spoel met water.
- **OGEN** - Spoel gedurende 15 minuten met water en roep onmiddellijk de hulp van een arts in.

Tegengif (INWENDIG):

- Drink grote hoeveelheden water of melk, gevolgd door gebrande magnesia, geklopt ei of plantaardige olie. Roep onmiddellijk de hulp van een arts in.

Accu's produceren ook ontplofbaar waterstofgas; vandaar dat u steeds de volgende voorzorgsmaatregelen moet nemen:

- Laad de accu's op een goed verluchte plaats.
- Hou accu's uit de buurt van vuur, vonden of open vlammen (bijvoorbeeld: lasuitrusting, brandende sigaretten enz.).
- **ROOK NIET** als u accu's laadt of hanteert.

HOU ACCU'S EN ELEKTROLYTISCHE VLOEISTOF UIT DE BUURT VAN KINDEREN.

Volg de handleiding van de accu voor het behandelen van de accu. Accu's verschillen van fabrikant tot fabrikant. Daarom zijn de procedures niet in gevallen van toepassing. Raadpleeg de instructies van de accufabrikant.

Procedure

1. Koppel de accu los en verwijder hem uit de boot. Koppel altijd eerst de zwarte, negatieve kabel los, anders kan er zich een kortsluiting voordoen.
2. Reinig de accubehuizing en de polen. Vul elke cel tot aan het bovenste merkteken met gedistilleerd water.
3. Bewaar de accu op een vlakke onder-

grond in een koele, droge en goed verluchte plaats waar hij niet aan rechtstreeks zonlicht is blootgesteld.

4. Controleer ten minste één keer per maand de relatieve dichtheid van de elektrolyt en herlaad de accu als dat nodig is. Zo verlengt u de levensduur van de accu.

DMU28442

Spoelen van het motorblok

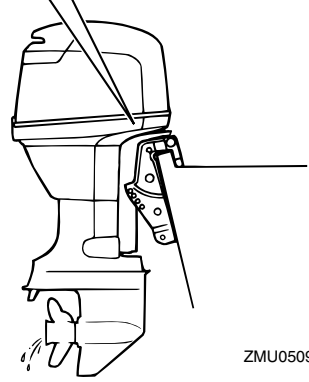
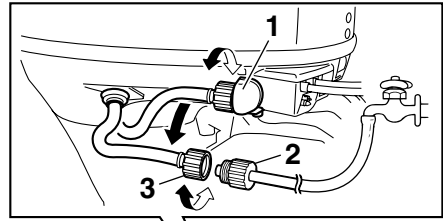
Voor een grondige spoeling dient u de procedure onmiddellijk na het afzetten van de motor uit te voeren.

DCM01530

OPGELET:

Voer deze procedure niet uit terwijl de motor draait. De waterpomp zou erdoor beschadigd kunnen raken, wat zou kunnen leiden tot ernstige schade door oververhitting.

1. Zet de motor af en schroef het tuinslangkoppelstuk van de fitting op de onderbak.



ZMU05096

1. Fitting
 2. Tuinslangadapter
 3. Tuinslangkoppelstuk
2. Schroef de tuinslangadapter op een tuinslang die is aangesloten op een leidingwaterkraan, en sluit het andere uiteinde van de tuinslang vervolgens aan op het tuinslangkoppelstuk.
 3. Laat de motor uitgeschakeld, draai de waterkraan open en laat het water gedurende ongeveer 15 minuten door de koelmantels stromen. Draai de kraan dicht en koppel de tuinslang los van het tuinslangkoppelstuk.
 4. Herinstalleer het tuinslangaansluitstuk op het hulpstuk op de onderbak. Draai het koppelstuk stevig aan.

DCM00540

OPGELET:

Laat bij normaal gebruik het tuinslangkoppelstuk niet los op de onderbakfitting

Onderhoud

liggen of de tuinslag niet los hangen. Het water zou dan uit het koppelstuk lekken in plaats van de motor te koelen, waardoor hij ernstig oververhit kan raken. Zorg ervoor dat het koppelstuk goed vastgemaakt wordt aan de fitting na het spoelen van de motor.

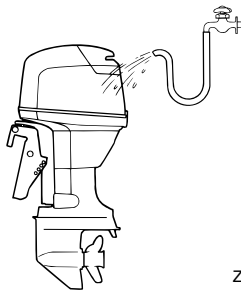
NOTA:

- Als u de motor spoelt terwijl de boot zich in het water bevindt, is het beter om de buitenboordmotor zo te kantelen dat hij volledig uit het water is getild.
- Voor instructies betreffende het spoelen van het koelsysteem, zie pagina 62.

DMU28450

Reiniging van de buitenboordmotor

Was na gebruik de buitenkant van de buitenboordmotor met zoet water. Spoel het koelsysteem met zoet water.



ZMU02550

NOTA:

Voor instructies voor het spoelen van het koelsysteem, zie pagina 62.

DMU28460

Controle van het geleverde oppervlak van de motor

Controleer de motor op krassen, inkepingen en afbladderende verf. Plaatsen waar de verf beschadigd is zijn vatbaarder voor roest. Reinig en verf die plaatsen indien nodig. Retoucheerverf is verkrijgbaar bij uw Yamaha-

dealer.

DMU28478

Periodiek onderhoud

DWM01071

⚠ WAARSCHUWING

Tenzij anders vermeld dient u de motor uit te schakelen alvorens onderhoudswerkzaamheden uit te voeren. Als u zelf (of de eigenaar van de motor) niet vertrouwd bent met het onderhouden van machines, moet dit werk worden uitgevoerd door uw Yamaha-dealer of een andere gekwalificeerde technicus.

DMU28511

Vervangingsonderdelen

Als er reserveonderdelen moeten worden geïnstalleerd, gebruik dan uitsluitend originele Yamaha-onderdelen of onderdelen van een zelfde ontwerp en kwaliteit. Een onderdeel van minderwaardige kwaliteit zou het kunnen begeven en het daaruit voortvloeiende verlies van controle kan de operator en de passagiers in gevaar brengen. Originele Yamaha-onderdelen kunt u verkrijgen via uw Yamaha-dealer.

DMU34150

Zware gebruiksomstandigheden

Er is sprake van zware gebruiksomstandigheden wanneer één of meer van de volgende toepassingen op regelmatige basis voorkomen:

- Gedurende uren constant varen met of net onder het maximale motortoerental (omw/min)
- Gedurende uren constant varen met een laag motortoerental (omw/min)
- Korte perioden van hoge acceleratie en vertraging gevolgd door het uitschakelen van de motor alvorens hij zijn normale bedrijfstemperatuur heeft bereikt
- Frequentie krachtige acceleraties en ver-

tragingen

- Vaak schakelen
- Vaak starten en uitschakelen van de motor(en)
- Een gebruik waarbij vaak wordt afgewisseld tussen zware en lichte ladingen

Buitenboordmotoren die onder één of meer van de bovengenoemde omstandigheden worden gebruikt, vereisen frequenter onderhoud. Yamaha raadt u aan dit onderhoud tweemaal zo vaak uit te voeren als aangegeven in het onderhoudsschema. Bijvoorbeeld, als een bepaalde onderhoudsmaatregel om de 50 uren moet gebeuren, dient u hem om de 25 uren uit te voeren. Op die manier voorkomt u een snellere slijtage van motoronderdelen.

Onderhoud

DMU34431

Onderhoudsschema 1

De frequentie van de onderhoudswerkzaamheden mag worden aangepast aan de gebruiksomstandigheden, maar de volgende tabel geeft algemene richtlijnen. Raadpleeg de secties in dit hoofdstuk voor de uitleg bij elke handeling die specifiek is voor de eigenaar.

NOTA:

Telkens nadat de motor in zout-, modderig of troebel water werd gebruikt, moet hij met zuiver water worden afgespoeld.

Het “●”-teken geeft de onderzoeken aan die u zelf mag uitvoeren.

Het “○”-teken geeft het werk aan dat moet worden uitgevoerd door uw Yamaha-dealer.

Item	Handelingen	Eerste	Om de		
		20 uur (3 maand)	100 uur (1 jaar)	300 uur (3 jaar)	500 uur (5 jaar)
Anode(n) (externe)	Inspectie of vervanging indien nodig		●/○		
Anode(n) (cilinderkop, thermostaatkap)	Inspectie of vervanging indien nodig		○		
Anoden (uitlaatdeksel, koelwatermanteldekseel, gelijkrichterregelaardekseel)	Vervanging				○
Anode(n) (uitlaatdekseel, dekselpakking)	Vervanging				○
Accu	Inspectie of oplading, vervanging indien nodig	●/○	●/○		
Koelwaterlek	Inspectie of vervanging indien nodig	○	○		
Motorkapklem	Inspecteren		●/○		
Motorstartconditie/lawaai	Inspecteren	●/○	●/○		
Motorvrijlooptoerental/lawaai	Inspecteren	●/○	●/○		
Motorolie	Vervanging	●/○	●/○		
Motoroliefilter (patroon)	Vervanging		●/○		
Brandstoffilter (kan worden gedemonteerd)	Inspectie of vervanging indien nodig	●/○	●/○		
Brandstoffilter (waterafscheidertank)	Vervanging				○
Brandstofpomp	Inspectie of vervanging indien nodig			○	
Brandstof/olielek	Inspecteren	○	○		

Onderhoud

Item	Handelingen	Eerste	Om de		
		20 uur (3 maand)	100 uur (1 jaar)	300 uur (3 jaar)	500 uur (5 jaar)
Brandstofleiding	Inspectie of vervanging indien nodig	○	○		
Brandstofleiding	Vervanging			○	
Tandwielolie	Vervanging	●/○	●/○		
Smeerpunten	Smeren	●/○	●/○		
Impeller/waterpomp-huis	Inspectie of vervanging indien nodig		○		
Impeller/waterpomp-huis	Vervanging			○	
Trim-/kantelbekrachtigingseenheid	Inspecteren	●/○	●/○		
Propeller/propellermoer/splitpen	Inspectie of vervanging indien nodig	●/○	●/○		
Schakelverbinding/schakelkabel	Inspectie, afstelling of vervanging indien nodig	○	○		
Bougie(s)	Inspectie, afstelling of vervanging indien nodig		●/○		
Bougiedoppen/hoogspanningskabels	Inspectie of vervanging indien nodig	○	○		
Pilootwater	Inspecteren	●/○	●/○		
Gasklepverbinding/gaskabel/gasklepneemtuning	Inspectie, afstelling of vervanging indien nodig	○	○		
Thermostaat	Inspectie of vervanging indien nodig		○		
Distributieriem	Inspectie of vervanging indien nodig		○		
Klepspeling	Inspectie en afstelling				○
Waterinlaat	Inspecteren	●/○	●/○		
Hoofdschakelaar/stop-schakelaar/chokeschakelaar	Inspectie of vervanging indien nodig	○	○		
Draadboomaansluitingen/draadkoppelaansluitingen	Inspectie of vervanging indien nodig	○	○		
(Yamaha) meter/maat	Inspecteren	○	○		

Onderhoud

Item	Handelingen	Eerste	Om de		
		20 uur (3 maand)	100 uur (1 jaar)	300 uur (3 jaar)	500 uur (5 jaar)
(Yamaha) Brandstof-tank	Inspectie en reiniging indien nodig		○		

DMU34450

Onderhoudsschema 2

Item	Handelingen	Om de
		1000 uren
Uitlaatgasgeleider/uitlaatspruitstuk	Inspectie of vervanging indien nodig	○
Distributieriem	Vervanging	○

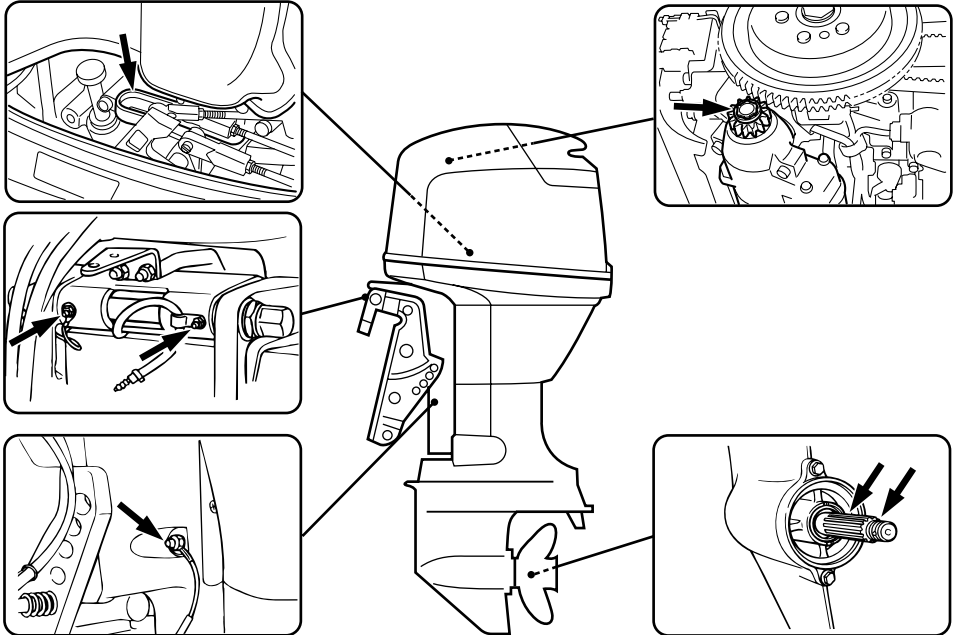
DMU28941

Smeren

Yamaha smeervet A (waterbestendig vet)

Yamaha smeervet D (roestbestendig vet; voor de propelleras)

F40D, F50F, FT50G, F60C, FT60D



ZMU05087

DMU28953

Reiniging en afstelling van de bougie

DWM00560

WAARSCHUWING

Zorg dat u de isolator niet beschadigt als u een bougie verwijderd of installeert. Een beschadigde isolator kan voor externe vonken zorgen, wat een ontploffing of brand kan veroorzaken.

DWM01550

WAARSCHUWING

De motor zal erg heet zijn wanneer hij pas werd uitgeschakeld. Wees uiterst voorzichtig om te voorkomen dat u of iemand anders brandwonden oploopt. Wacht tot

de motor is afgekoeld om brandwonden te voorkomen.

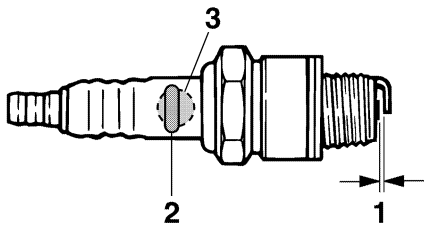
De bougie vormt een belangrijk onderdeel van de motor en kan gemakkelijk worden gecontroleerd. De toestand van de bougie kan iets zeggen over de toestand van de motor in zijn geheel. Bijvoorbeeld, als het porselein van de centrale elektrode heel erg wit is, kan dat wijzen op een inlaatluchttek of een carburatieprobleem in de betreffende cilinder. Tracht eventuele problemen niet zelf te diagnosticeren. Breng uw buitenboordmotor echter naar een Yamaha-dealer. De bougie moet regelmatig uitgeschroefd en geïnspec-

Onderhoud

teerd worden omdat hitte en afzettingen ervoor zorgen dat de bougie langzaam maar zeker stuk gaat en erodeert. Als de elektrode-erosie te uitgesproken wordt, of als er zich te veel koolstof of andere stoffen hebben afgezet op de elektroden van de bougie, dient u hem te vervangen door een bougie van hetzelfde type.

Standaardbougie:
DPR6EB-9

Alvorens de bougie aan te brengen dient u de elektrodenafstand met een voelermaat te meten. Breng de afstand indien nodig in overeenstemming met de specificaties.



ZMU02179

1. Elektrodeafstand bougie
2. Identificatiemerktken bougie (NGK)
3. Bougienummer

Elektrodenafstand:
0.8–0.9 mm (0.031–0.035 in)

Bij het aanbrengen van een bougie dient u steeds het pakkingoppervlak te reinigen en een nieuwe pakking te gebruiken. Verwijder eventueel vuil van de schroefdraad en schroef de bougie met het correcte torskoppel in de cilinder.

Aandraaimoment van de bougies:
18.0 Nm (13.3 ft-lb) (1.84 kgf-m)

NOTA: _____

Als u niet over een momentsleutel beschikt wanneer u de bougie aanbrengt, draai hem dan eerst met de hand helemaal aan en draai hem vervolgens nog 1/4 tot 1/2 slag verder vast. Draai hem echter zodra dat mogelijk is met behulp van een momentsleutel met het juiste aandraaimoment vast.

DMU28962

Controle van het brandstofsysteem

DWM00060

WAARSCHUWING

Benzine en benzinedampen zijn erg ontvlambaar en ontplofbaar. Blijf ermee uit de buurt van vonken, sigaretten, vlammen en andere bronnen van ontbranding.

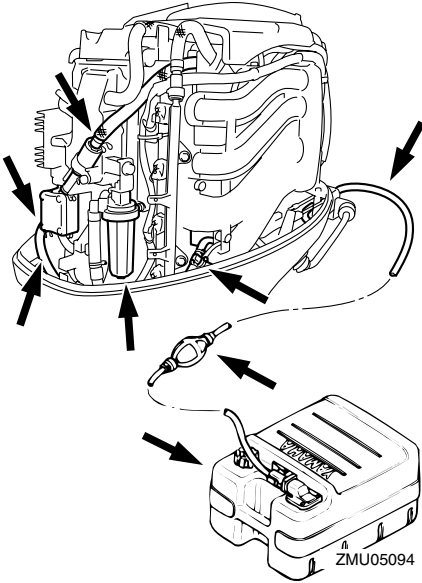
DWM00910

WAARSCHUWING

Lekkende brandstof kan brand of een ontploffing veroorzaken.

- Controleer regelmatig op lekken.
- Als er brandstof lekt moet het brandstofsysteem worden hersteld door een bevoegd mecanicien. Als de buitenboordmotor slecht hersteld is, kan het zijn dat het niet veilig is om hem te gebruiken.

Controleer de brandstofleidingen op lekken, barsten en defecten. Vindt u een probleem dan moet uw Yamaha-dealer of een andere bevoegde mecanicien dat onmiddellijk oplossen.



Controlepunten

- Lekkage van de onderdelen van het brandstofsysteem
- Lekkage van het brandstofleidingverbindingstuk
- Barsten in de brandstofleiding en andere beschadiging
- Lekkage van het brandstofaansluitstuk

DMU29041

Controle van de vrijloopsnelheid

DWM00451

WAARSCHUWING

- Verwijder of raak geen elektrische onderdelen aan bij het starten of als de motor draait.
- Hou handen, haar en kleren uit de buurt van het vliegwiel en andere draaiende onderdelen als de motor draait.

DCM00490

OPGELET:

Die procedure moet worden uitgevoerd

terwijl de buitenboordmotor in het water steekt. Er kan gebruik worden gemaakt van een doorspoelaansluiting of een test-tank.

Er dient een diagnostische toerenteller te worden gebruikt bij deze procedure. De resultaten kunnen variëren naargelang van de manier waarop de test wordt uitgevoerd: met de doorspoelaansluiting, in een testtank of met de buitenboordmotor in het water.

1. Start de motor en laat hem in de neutrale stand warm lopen tot hij soepel draait.

NOTA:

Controle van de juiste vrijloopsnelheid is enkel mogelijk als de motor volledig is opgewarmd. Als hij niet volledig is opgewarmd, zal de vrijloopsnelheid hoger zijn dan normaal. Raadpleeg een Yamaha-dealer of een andere bevoegde mecaniciens als u moeilijkheden ondervindt bij het controleren van de vrijloopsnelheid of als de vrijloopsnelheid moet worden afgesteld.

2. Controleer of de vrijloopsnelheid overeenkomt met de specificaties. Voor de vrijloopsnelheidspecificaties zie pagina 60.

DMU29074

Vervanging van motorolie

DWM00760

WAARSCHUWING

- Tap de motorolie niet af onmiddellijk nadat motor is afgezet. De olie is heet en er moet voorzichtig mee omgesprongen worden om brandwonden te voorkomen.
- Zorg ervoor dat de buitenboordmotor stevig aan de spiegel of een stabiel sta-

Onderhoud

tief is vastgemaakt.

DCM00970

OPGELET:

- Doe niet te veel olie in de buitenboordmotor en zorg ervoor dat hij rechtop staat (niet gekanteld) als u de motorolie controleert en vervangt.
- Als het oliepeil zich boven het bovenste peilstreepje bevindt, tap de olie dan af tot ze het gewenste peil bereikt. Te veel olie kan lekken of beschadiging veroorzaken.

DCM01240

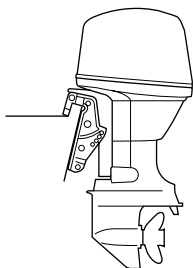
OPGELET:

Ververs de motorolie na de eerste 10 uur dat de motor gebruikt werd en dan om de 100 uur of om de 6 maand. Anders zal de motor vlug versleten zijn.

NOTA:

Vervang de olie als hij nog warm is.

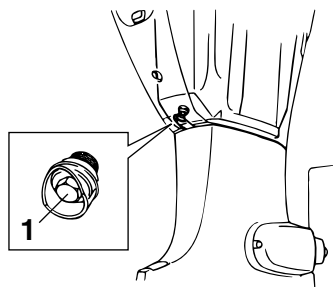
1. Zet de buitenboordmotor rechtop (niet gekanteld).



ZMU03659

2. Zet een geschikte container klaar die meer olie kan bevatten dan de totale hoeveelheid motorolie in de motor. Draai de aftapplug los en neem deze uit en houd tegelijkertijd de opvangbak onder het aftapgat. Neem vervolgens de olievuldop af. Laat de olie helemaal uit

de motor lopen. Veeg eventueel gemorstte olie onmiddellijk op.



ZMU03660

1. Aftapschroef
3. Breng een nieuwe pakking aan op de aftapplug. Breng een dunne laag olie aan op de pakking en installeer de aftapplug.

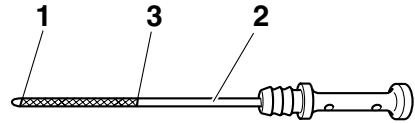
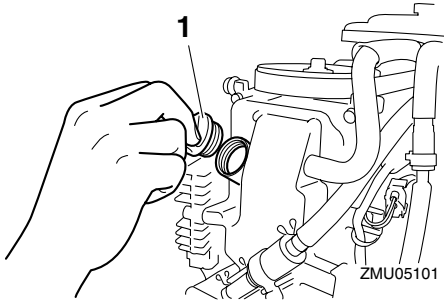
Aandraaimoment van de aftapplug:
18.0 Nm (13.3 ft-lb) (1.84 kgf-m)

NOTA:

Als geen momentsleutel beschikbaar is terwijl u de aftapplug aan het installeren bent, draai de schroef dan met de vingers vast tot de pakking in contact komt met het oppervlak van het aftapgat. Draai ze vervolgens met een sleutel 1/4 tot 1/2 slag verder aan. Draai de aftapplug daarna zo vlug mogelijk aan tot het correcte aandraaimoment met behulp van een momentsleutel.

4. Giet de correcte hoeveelheid olie in de vulopening. Installeer de vuldop.

Aanbevolen motorolie:
4-takt motorolie
Inhoud olietank (exclusief oliefilter):
2.5 L (2.64 US qt) (2.20 Imp.qt)



1. Olievuldop

5. Start de motor en vergewis u ervan dat de waarschuwingslamp voor lage oliedruk (indien voorzien) uitgaat. Controleer of er geen olielekken te bespeuren zijn.

DCM00681

OPGELET:

Als de waarschuwingslamp voor lage oliedruk blijft branden of als er olielekken zijn, dient u de motor uit te schakelen en op zoek te gaan naar de oorzaak. Wanneer u de motor blijft gebruiken zonder eerst het probleem op te lossen kan hij ernstig beschadigd raken. Raadpleeg uw Yamaha-dealer als u het probleem niet kunt lokaliseren en oplossen.

6. Schakel de motor uit en wacht 3 minuten. Controleer het oliepeil opnieuw met de peilstok om na te gaan of het peil tot ergens tussen de bovenste en de onderste peilmarkering komt. Vul olie bij als het oliepeil slechts tot onder de onderste markering reikt, of tap olie af als het peil tot boven de bovenste markering reikt.

1. Merkteken laagste peil

2. Oliepeilstok

3. Merkteken hoogste peil

7. Ruim gebruikte olie op volgens de lokale reglementen.

NOTA:

- Voor verdere informatie over de opruiming van gebruikte olie, raadpleeg uw Yamaha-dealer.
- Vervang de olie vaker wanneer u de motor onder slechte omstandigheden zoals langdurig stapvoets varen moet gebruiken.

DMU29112

Controle van de bedrading en aansluitstukken

- Controleer of elke massadraad goed is vastgemaakt.
- Controleer of elk aansluitstuk goed is aangekoppeld.

DMU29120

Uitlaatlekkage

Start de motor en controleer of er geen uitlaat lekt uit de verbindingstukken tussen de het uitlaatdeksel, de cilinderkop en de lichaamscilinder.

DMU29130

Waterlekkage

Start de motor en controleer of er geen water lekt uit de verbindingstukken tussen de het uitlaatdeksel, de cilinderkop en de lichaams-

Onderhoud

cilinder.

DMU29140

Motorolielekkage

Controleer de omgeving van de motor op olieklekken.

NOTA: _____

Raadpleeg uw Yamaha-dealer als u lekken hebt gevonden.

DMU29164

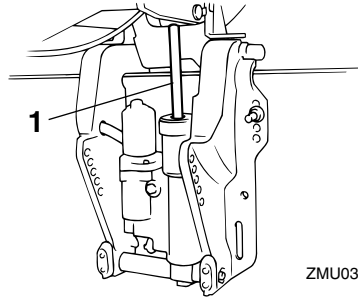
Controle van het trim- en kantelbekrachtigingssysteem / kantelbekrachtigingssysteem

DWM00431

WAARSCHUWING

- Kom nooit onder het staartstuk als het gekanteld is, zelfs niet als de kantelsteunhendel vergrendeld is. Als de buitenboordmotor per ongeluk valt, kunt u ernstig gewond raken.
- Ga na of er zich niemand onder de buitenboordmotor bevindt alvorens de test uit te voeren. Er kunnen lichaamsdelen worden verpletterd tussen de motor en de klembegel wanneer de motor wordt getrimd of gekanteld.

1. Controleer de trim- en kantelbekrachtigingseenheid / kantelbekrachtigingseenheid op tekenen van olieklekken.
2. Bedien alle trim- en kantelbekrachtigingsschakelaars / kantelbekrachtigingsschakelaars om na te gaan of de schakelaars werken.
3. Kantel de buitenboordmotor naar boven en controleer of de trim-en-kantelstang / de kantelstang volledig uitgetrokken is.



ZMU03662

1. Trim- en kantelstang

4. Controleer of de trim-en-kantelstang / de kantelstang geen sporen van roest of andere gebreken vertoont.
5. Kantel de buitenboordmotor naar beneden. Ga na of de trim-en-kantelstang / de kantelstang probleemloos werkt.

NOTA: _____

Raadpleeg uw Yamaha-dealer als er iets abnormaal verloopt.

DMU32110

Propeller controleren

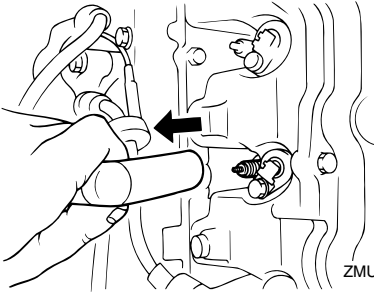
DWM01610

WAARSCHUWING

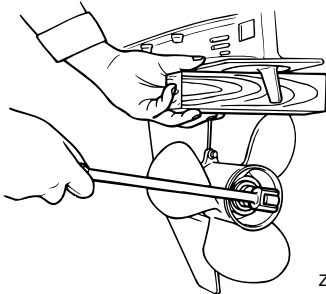
U kan ernstig gewond raken wanneer de motor per ongeluk start terwijl u zich in de buurt van de propeller bevindt.

- Verwijder de bougiedoppen van de bougies alvorens de propeller te controleren, te verwijderen of te installeren. Zet bovendien de schakelinrichting in neutraal, zet de hoofdschakelaar op "OFF" (off), verwijder de sleutel en verwijder de koord van de motorstopschakelaar. Schakel de accuschakelaar uit als uw boot daarmee uitgerust is.
- Houd de propeller niet met uw hand vast wanneer u de propellermoer los- of vastdraait. Plaats een houten blok tussen de anti-cavatieplaat en de propel-

ler om te beletten dat de propeller kan draaien.



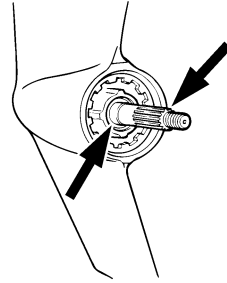
ZMU03663



ZMU01897

Controlepunten

- Controleer elk propellerblad op slijtage, op erosie door cavitatie of ventilatie, of op andere schade.
- Controleer de propelleras op schade.
- Controleer de spiebanen op slijtage of schade.
- Controleer of er geen visdraad rond de propelleras is gedraaid.



ZMU01803

- Controleer de propellerasoliekeerring op schade.

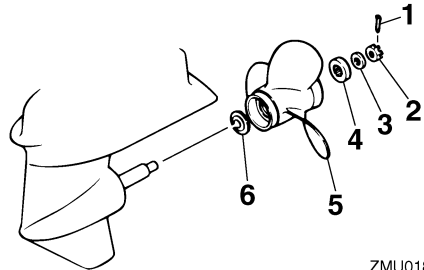
DMU30661

Verwijderen van de propeller

DMU29195

Spiebaanmodellen

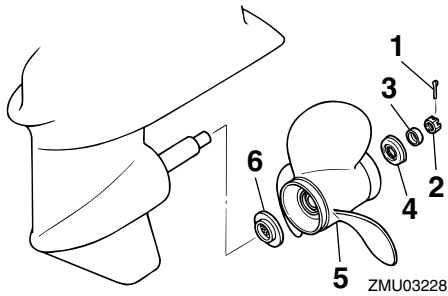
1. Plooi met behulp van een buigtang de splitpen recht en trek ze uit de opening.
2. Verwijder de propellermoer, de ring en het afstandstuk (indien aanwezig).



ZMU01804

1. Splitpen
2. Propellermoer
3. Ring
4. Afstandstuk
5. Propeller
6. Drukkring

Onderhoud



1. Splitpen
2. Propellermoer
3. Ring
4. Afstandstuk
5. Propeller
6. Drukring

3. Verwijder de propeller en de drukring.

DMU30671

Installeren van de propeller

DMU29231

Spiebaanmodellen

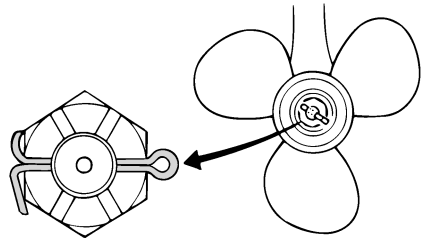
DCM00340

OPGELET:

- Installeer eerst de drukring alvorens de propeller te installeren, want anders zouden het staartstuk en de propeller-naaf kunnen worden beschadigd.
- Gebruik een nieuwe splitpen en plooi de uiteinden ervan goed om. Anders kan de propeller los komen te zitten als de motor draait en kan u hem kwijtra-ken.

1. Breng Yamaha-vet of roestbestendig vet op de propelleras aan.
2. Installeer het afstandsstuk (als er één is), de drukring en de propeller op de propelleras.
3. Installeer het afstandsstuk (als er één is) en de ring. Draai de propellermoer aan volgens de specificaties.
4. Lijn de propellermoer uit met de propel-

lerasopening. Steek een nieuwe splitpen in de opening en plooi de uiteinden ervan om.



ZMU01805

NOTA:

Als de propellermoer niet uitgelijnd is met de propellerasopening na het aandraaien met het gespecificeerde torsiekoppel, draai de moer dan verder aan tot ze uitgelijnd is met de opening.

DMU29282

Vervanging van tandwielolie

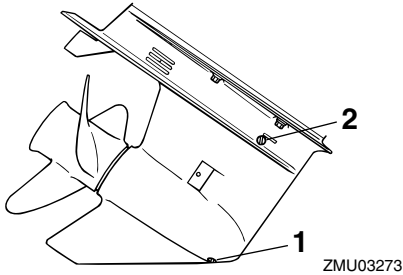
DWM00800

WAARSCHUWING

- Zorg ervoor dat de buitenboordmotor stevig aan de spiegel of een stabiel sta-tief is vastgemaakt. U kan ernstig ge-wond raken als de buitenboordmotor op u valt.
- Kom nooit onder het staartstuk als het gekanteld is, zelfs niet als de kantel-steunhendel of -knop vergrendeld is. Als de buitenboordmotor per ongeluk valt, kan dat ernstige verwondingen veroorzaken.

1. Kantel de buitenboordmotor zo dat de tandwielolieaftapplug zich zo laag mo-gelijk bevindt.
2. Zet een geschikte container onder de tandwielkast.
3. Verwijder de tandwielolieaftapplug en -

pakking.



1. Tandwielolieaftapschroef
2. Oliepeilplug

NOTA:

- Als de motor is uitgerust met een magnetische tandwielolieaftapplug, verwijder dan alle metalen deeltjes van de schroef alvorens ze te installeren.
 - Gebruik altijd nieuwe pakkingen. Gebruik de verwijderde pakkingen nooit opnieuw.
4. Verwijder de oliepeilplug en -pakking zodat de olie helemaal kan weglopen.

DCM00710

OPGELET:

Controleer de gebruikte olie nadat die is afgetapt. Als de olie melkachtig is, komt er water in de tandwielkast, wat tandwielbeschadiging kan veroorzaken. Raadpleeg uw Yamaha-dealer voor de herstelling van de dichtingen van het staartstuk.

NOTA:

Raadpleeg uw Yamaha-dealer voor meer informatie over het lozen van gebruikte olie.

5. Zet de buitenboordmotor in de verticale stand en spuit met een flexibel vulhulpmiddel of een drukvulhulpmiddel de tandwielolie in het gat van de tandwiel-

olieaftapplug.

Aanbevolen tandwielolie:

Tandwielkastolie (SAE 90)

Hoeveelheid tandwielolie:

F40DET 430.0 cm³ (14.54 US oz)

(15.17 Imp.oz)

F50FED 430.0 cm³ (14.54 US oz)

(15.17 Imp.oz)

F50FET 430.0 cm³ (14.54 US oz)

(15.17 Imp.oz)

F60CET 430.0 cm³ (14.54 US oz)

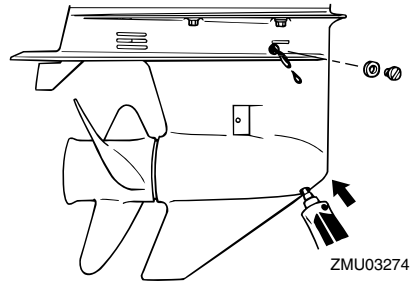
(15.17 Imp.oz)

FT50GET 670.0 cm³ (22.65 US oz)

(23.63 Imp.oz)

FT60DET 670.0 cm³ (22.65 US oz)

(23.63 Imp.oz)



6. Breng een nieuwe pakking aan op de olieaftapplug. Als de olie uit de oliepeilplugopening begint te lopen, dient u de oliepeilplug erin te steken en vast te draaien.
7. Breng een nieuwe pakking aan op de tandwielolieaftapplug. Breng de tandwielolieaftapplug aan en draai ze vast.

DMU29302

De brandstoftank reinigen

DWM00920



WAARSCHUWING

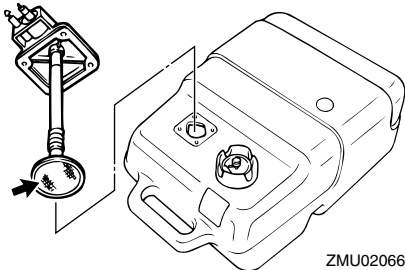
Benzine is erg ontvlambaar en benzine-

Onderhoud

dampen zijn ontvlambaar en ontplofbaar.

- Als u vragen hebt over het juist uitvoeren van die procedure, raadpleeg dan uw Yamaha-dealer.
- Blijf uit de buurt van vonken, sigaretten, vlammen en andere vormen van ontbranding als u de brandstoftank reinigt.
- Verwijder de brandstoftank van de boot alvorens ze te reinigen. Werk steeds buiten op een plaats die goed verlucht is.
- Veeg gemorste brandstof onmiddellijk op.
- Het opnieuw assembleren van de brandstoftank moet zorgvuldig gebeuren. Een verkeerde assemblage kan leiden tot een brandstoflek, met brand- en ontploffingsgevaar tot gevolg.
- Loos oude benzine volgens de plaatselijke voorschriften.

1. Ledig de brandstoftank in een goedgekeurde container.
2. Giet een kleine hoeveelheid geschikt oplosmiddel in de tank. Installeer de tankdop en schud de tank. Laat het oplosmiddel volledig weer wegstromen.
3. Verwijder de schroeven die het brandstofleidingkoppelstukgeheel op zijn plaats houden. Trek het geheel uit de tank.



4. Reinig de filter (gesitueerd op het uiteinde van de zuigbuis) in een geschikt reinigingsoplosmiddel. Laat de filter drogen.
5. Vervang de pakkingen door nieuwe exemplaren. Herinstalleer het brandstofkoppelstukpakkinggeheel en zet de schroeven stevig vast.

DMU29312

Controle en vervanging van anoden

Yamaha-buitenboordmotoren worden beschermd tegen roest met behulp van oplosanoden. Controleer regelmatig de externe anoden. Verwijder de aanslag van het oppervlak van de anoden. Raadpleeg een Yamaha-dealer voor de vervanging van externe anoden.

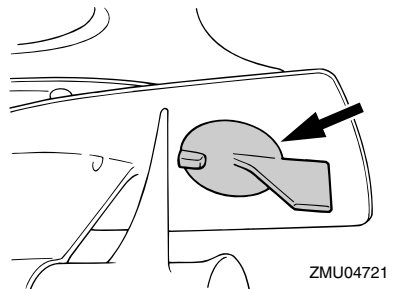
DCM00720

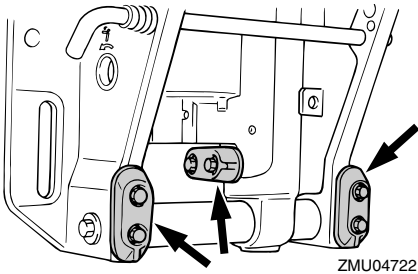
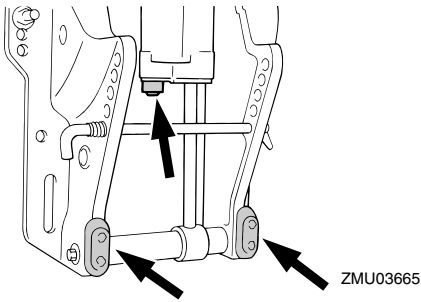
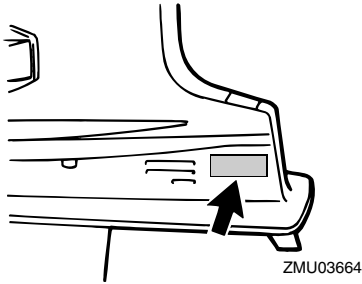
OPGELET:

Anoden mogen niet geschilderd worden, want dan werken ze niet meer.

NOTA:

Controleer massaleidingen die verbonden zijn met externe anoden op uitgeruste modellen. Raadpleeg een Yamaha-dealer voor de controle en de vervanging van interne anoden die verbonden zijn met het motorblok.





DMU29320

Controleren van de accu (voor modellen met elektrische starter)

DWM00330

WAARSCHUWING

Elektrolytische vloeistof voor de accu is gevaarlijk; ze bevat zwavelzuur en is daardoor giftig en zeer bijtend.

Neem steeds de volgende voorzorgsmaatregelen:

- Vermijd lichamelijk contact met elektro-

lytische vloeistof aan gezien dat ernstige brandwonden en permanente oogletsels kan veroorzaken.

- Draag oogbescherming als u met of in de buurt van accu's werkt.

Tegengif (UITWENDIG):

- HUID - Spoel met water.
- OGEN - Spoel gedurende 15 minuten met water en roep onmiddellijk de hulp van een arts in.

Tegengif (INWENDIG):

- Drink grote hoeveelheden water of melk, gevolgd door gebrande magnesia, geklopt ei of plantaardige olie. Roep onmiddellijk de hulp van een arts in.

Accu's produceren ook ontplofbaar waterstofgas; vandaar dat u steeds de volgende voorzorgsmaatregelen moet nemen:

- Laad de accu's op een goed verluchte plaats.
- Hou accu's uit de buurt van vuur, vonken of open vlammen (bijvoorbeeld: lasuitrusting, brandende sigaretten enz.).
- **ROOK NIET** als u accu's laadt of hanteert.

HOU ACCU'S EN ELEKTROLYTISCHE VLOEISTOF UIT DE BUURT VAN KINDEREN.

DCM00360

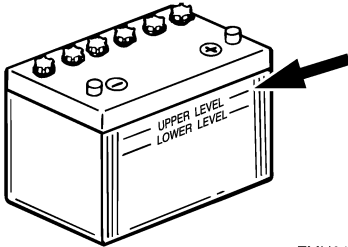
OPGELET:

- Een slecht onderhouden accu, raakt snel defect.
- Gewoon kraantjeswater bevat mineralen die schadelijk zijn voor een accu en mag dus niet gebruikt worden om de accu bij te vullen.

1. Controleer het elektrolytepeil ten minste één keer per maand. Vul indien nodig bij

Onderhoud

tot aan het peil dat door fabrikant wordt aanbevolen. Vul alleen bij met gedistilleerd water (of zuiver gedeïoniseerd water dat geschikt is om in accu's te worden gebruikt).



ZMU01810

2. Zorg dat de accu altijd goed geladen is. Als u een voltmeter installeert, kan hem gemakkelijker controleren. Als u de boot gedurende een maand of langer niet gaat gebruiken, haal de accu dan uit de boot en bewaar hem op een koele donkere plaats. Herlaad de accu helemaal alvorens hem weer te gebruiken.
3. Als de accu langer dan een maand wordt opgeborgen, controleer dan ten minste één keer per maand de specifieke graviteit van de vloeistof en herlaad de accu als hij bijna op is.

NOTA:

Raadpleeg een Yamaha-dealer als u accu's laadt of herlaadt.

DMU29332

Aansluiting van de accu

DWM00570



WAARSCHUWING

Maak de accuhouder stevig vast op een droge, goed verluchte en trillingsvrije plaats in de boot. Installeer een volledig

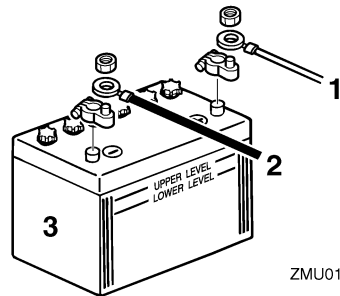
opgeladen accu in de houder.

DCM01122

OPGELET:

- Zorg ervoor dat de hoofdschakelaar (bij de modellen waarop dat van toepassing is) op "OFF" (uit) staat, alvorens aan de accu te werken.
- Omkering van de accukabels beschadigt de elektrische onderdelen.
- Koppel eerst de rode accukabel aan als u de accu installeert en ontkoppel eerst de zwarte kabel als u hem verwijdert.
- De elektrische contacten van de accu en de kabels moeten zuiver en juist aangekoppeld zijn anders start de accu de motor niet.

Verbind de rode accukabel eerst met de POSITIEVE (+) pool. Verbind vervolgens de zwarte accukabel met de NEGATIEVE (-) pool.



ZMU01811

1. Rode kabel
2. Zwarte kabel
3. Accu

DMU29370

Loskoppeling van de accu

Koppel de ZWARTE kabel eerste los van de NEGATIEVE (-) pool. Koppel dan de RODE kabel los van de POSITIEVE (+) pool.

DMU29391

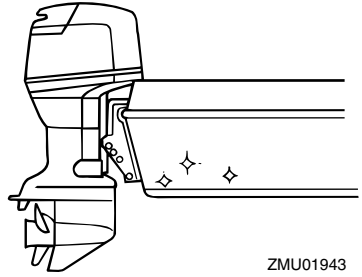
Controleren van de motorkap

DCM01650

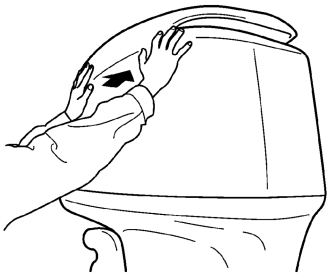
OPGELET:

Zorg ervoor dat de onderbak goed gesloten is en dat er geen openingen zijn. Bij een loszittende of verkeerd gemonteerde onderkap kan er water in de motor terechtkomen.

Controleer of de motorkap goed op haar plaats zit door er met twee handen op te duwen. Als ze los zit, dient u ze te laten herstellen door uw Yamaha-dealer.



ZMU01943



ZMU01812

DMU29400

De onderkant van de boot van een coating voorzien

Een zuivere romp verbetert de prestaties van de boot. De onderkant van de boot moet zo veel mogelijk ontdaan zijn van aangroeiing. Indien nodig kan de onderkant van de boot wordt bekleed met een laag voor uw gebied goedgekeurde aangroeiwerende verf om aangroeiing tegen te gaan.

Gebruik geen aangroeiwerende verf die koper of grafiet bevat. Een dergelijke verf kan ervoor zorgen dat de motor sneller gaat roesten.

Herstellen van defecten

DMU29425

Problemen verhelpen

Een probleem in de brandstof-, compressie- of ontstekingsystemen kan ervoor zorgen dat de motor slecht start, dat er minder aandrijfkracht is of dat er zich andere problemen voordoen. Dit hoofdstuk beschrijft basisinspecties en mogelijke oplossingen, en het heeft betrekking op alle Yamaha-buitenboordmotoren. Daarom zijn bepaalde items niet van toepassing op uw model.

Als uw buitenboordmotor moet worden hersteld, breng hem dan naar uw Yamaha-dealer.

Raadpleeg uw Yamaha-dealer als het verklikkerlampje voor motorpech knippert.

De starter werkt niet.

V. Is de acculading te zwak of te laag?

A. Controleer de staat van de accu. Gebruik een accu met de aanbevolen capaciteit.

V. Zijn de accuaansluitingen los of verroest?

A. Maak de accukabels vast en reinig de accupolen.

V. Is de zekering voor het relais van de elektrische starter of de elektrische kring doorgeslagen?

A. Zoek naar de oorzaak van de elektrische overbelasting en neem die weg. Vervang de zekering door een nieuwe met de juiste stroomsterkte.

V. Zijn de starteronderdelen defect?

A. Laat hem herstellen door een Yamaha-dealer.

V. Staat de schakelhendel in versnelling?

A. Schakel naar neutraal.

De motor start niet (de starter werkt).

V. Is de brandstoftank leeg?

A. Vul de tank met zuivere, verse brandstof.

V. Is de brandstof verontreinigd of bedorven?

A. Vul de tank met zuivere, verse brandstof.

V. Is de brandstoffilter verstopt?

A. Reinig of vervang de filter.

V. Is de startprocedure incorrect?

A. Zie pagina 43.

V. Is de brandstofpomp defect?

A. Laat hem herstellen door een Yamaha-dealer.

V. Zijn de bougies vuil of van het verkeerde type?

A. Controleer de bougie(s). Reinig of vervang ze (hem) door (een) bougie(s) van het aanbevolen type.

V. Werd(en) de bougiedop(pen) verkeerd aangebracht?

A. Controleer de bougiedoppen en breng ze eventueel op de juiste manier aan.

V. Is de ontstekingsbedrading beschadigd of slecht aangesloten?

A. Controleer de bedrading op slijtage en breuken. Draai alle losse aansluitingen weer vast. Vervang versleten of gebroken draden.

V. Zijn de ontstekingsonderdelen defect?

A. Laat hem herstellen door een Yamaha-dealer.

V. Is motoruitschakelkoord niet bevestigd?

A. Bevestig het koord.

Herstellen van defecten

V. Zijn de inwendige motoronderdelen beschadigd?

A. Laat hem herstellen door een Yamaha-dealer.

De motor draait onregelmatig in vrijloop of slaat af.

V. Zijn de bougies vuil of van het verkeerde type?

A. Controleer de bougie(s). Reinig of vervang ze (hem) door (een) bougie(s) van het aanbevolen type.

V. Is het brandstofsysteem geblokkeerd?

A. Zoek naar dichtgeknepen en geknikte brandstofleidingen of andere versperringen in het brandstofsysteem.

V. Is de brandstof verontreinigd of bedorven?

A. Vul de tank met zuivere, verse brandstof.

V. Is de brandstoffilter verstopt?

A. Reinig of vervang de filter.

V. Zijn er defecte ontstekingsonderdelen?

A. Laat hem herstellen door een Yamaha-dealer.

V. Werd het waarschuwingssysteem geactiveerd?

A. Zoek en elimineer de oorzaak van de waarschuwing.

V. Is de elektrodenafstand onjuist?

A. Controleer de afstand en pas hem aan overeenkomstig de specificaties.

V. Is de ontstekingsbedrading beschadigd of slecht aangesloten?

A. Controleer de bedrading op slijtage en breuken. Draai alle losse aansluitingen weer vast. Vervang versleten of gebroken draden.

V. Wordt er soms verkeerde motorolie gebruikt?

A. Controleer de olie en vervang hem eventueel door de juiste olie.

V. Is de thermostaat defect of verstopt?

A. Laat hem herstellen door een Yamaha-dealer.

V. Zijn carburateurafstellingen niet okee?

A. Laat hem herstellen door een Yamaha-dealer.

V. Is de brandstofpomp beschadigd?

A. Laat hem herstellen door een Yamaha-dealer.

V. Is de ontluchtingsschroef op de brandstoftank gesloten?

A. Open de ontluchtingsschroef.

V. Is de chokeknop uitgetrokken?

A. Druk de knop helemaal in.

V. Is motorhoek te groot?

A. Zet de motor weer in de normale werkingsstand.

V. Is de carburator verstopt?

A. Laat hem herstellen door een Yamaha-dealer.

V. Is de verbinding met het brandstofleidingkoppelstuk verkeerd gemaakt?

A. Verbind op de juiste manier.

V. Is de gasklep verkeerd afgesteld?

Herstellen van defecten

A. Laat hem herstellen door een Yamaha-dealer.

V. Is de accukabel losgekoppeld?

A. Sluit hem stevig aan.

De waarschuwingszoemer weerklinkt of het verklikkerlampje brandt.

V. Is het koelsysteem verstopt?

A. Ga na of de waterinlaat niet verstopt is.

V. Is het motoroliepeil te laag?

A. Vul de olietank met de gespecificeerde motorolie.

V. Is het warmtebereik van de bougie incorrect?

A. Controleer de bougie en vervang hem eventueel door een bougie van het aanbevolen type.

V. Wordt er soms verkeerde motorolie gebruikt?

A. Controleer de olie en vervang hem eventueel door de juiste olie.

V. Is de motorolie verontreinigd of slecht geworden?

A. Vervang de olie door verse olie van het gespecificeerde type.

V. Is de oliefilter verstopt?

A. Laat hem herstellen door een Yamaha-dealer.

V. Is de oliepomp defect?

A. Laat hem herstellen door een Yamaha-dealer.

V. Is de lading van de boot goed verdeeld?

A. Verdeel de lading zo dat de boot horizon-

taal in het water ligt.

V. Is de waterpomp of de thermostaat defect?

A. Laat hem herstellen door een Yamaha-dealer.

V. Is er overtollig water in het brandstoffilterhuis?

A. Ledig het filterhuis.

Verlies van motorvermogen.

V. Is de propeller beschadigd?

A. Laat de propeller herstellen of vervangen.

V. Is de propellerspoed of -diameter niet juist?

A. Installeer de juiste propeller om de buitenboordmotor met zijn aanbevolen toerental (omw/min) te laten draaien.

V. Is de trimhoek niet correct?

A. Pas de trimhoek zo aan dat de motor het meest efficiënt werkt.

V. Wordt de motor op een verkeerde hoogte op de spiegel gemonteerd?

A. Pas de hoogte van de motor op de spiegel aan.

V. Wordt het waarschuwingsstelsel geactiveerd?

A. Zoek en elimineer de oorzaak van de waarschuwing.

V. Is de onderkant van de boot vervuild met aangroeiing?

A. Reinig de onderkant van de boot.

V. Zijn de bougies vuil of van het verkeerde type?

Herstellen van defecten

A. Controleer de bougie(s). Reinig of vervang ze (hem) door (een) bougie(s) van het aanbevolen type.

V. Zit er wier of ander vreemd materiaal verstrengeld rond de tandwielbehuizing?

A. Verwijder het vreemd materiaal en reinig het staartstuk.

V. Is het brandstofsysteem geblokkeerd?

A. Zoek naar dichtgeknepen en geknikte brandstofleidingen of andere versperringen in het brandstofsysteem.

V. Is de brandstoffilter verstopt?

A. Reinig of vervang de filter.

V. Is de brandstof verontreinigd of bedorven?

A. Vul de tank met zuivere, verse brandstof.

V. Is de elektrodenafstand onjuist?

A. Controleer de afstand en pas hem aan overeenkomstig de specificaties.

V. Is de ontstekingsbedrading beschadigd of slecht aangesloten?

A. Controleer de bedrading op slijtage en breuken. Draai alle losse aansluitingen weer vast. Vervang versleten of gebroken draden.

V. Zijn er elektrische onderdelen defect?

A. Laat hem herstellen door een Yamaha-dealer.

V. Wordt er wel gebruik gemaakt van de juiste brandstof?

A. Vervang de brandstof door het opgegeven type.

V. Wordt er soms verkeerde motorolie ge-

bruikt?

A. Controleer de olie en vervang hem eventueel door de juiste olie.

V. Is de thermostaat defect of verstopt?

A. Laat hem herstellen door een Yamaha-dealer.

V. Is de ontluchtingsschroef gesloten?

A. Open de ontluchtingsschroef.

V. Is de brandstofpomp beschadigd?

A. Laat hem herstellen door een Yamaha-dealer.

V. Is de verbinding met het brandstofleidingkoppelstuk verkeerd gemaakt?

A. Verbind op de juiste manier.

V. Is het warmtebereik van de bougie incorrect?

A. Controleer de bougie en vervang hem eventueel door een bougie van het aanbevolen type.

V. Is de aandrijfriem van de hogedrukbrandstofpomp stuk?

A. Laat hem herstellen door een Yamaha-dealer.

V. Reageert de motor niet op de juiste manier op de stand van de schakelhendel?

A. Laat hem herstellen door een Yamaha-dealer.

De motor trilt buitensporig.

V. Is de propeller beschadigd?

A. Laat de propeller herstellen of vervangen.

V. Is de propelleras beschadigd?

A. Laat hem herstellen door een Yamaha-

Herstellen van defecten

dealer.

V. Zit er wier of ander vreemd materiaal verstrengeld rond de propeller?

A. Verwijder en reinig de propeller.

V. Is de motormontagebout los?

A. Draai de bout vast.

V. Is de fuseeepen los of beschadigd?

A. Zet ze vast of laat het probleem verhelpen door een Yamaha-dealer.

DMU29433

Tijdelijke handeling in een noodgeval

DMU29440

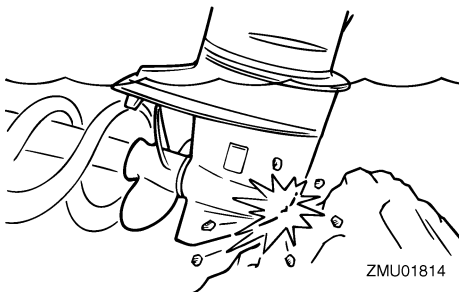
Beschadiging door botsing

DWM00870

WAARSCHUWING

De buitenboordmotor kan ernstig worden beschadigd door een botsing tijdens het varen of het slepen. Een beschadiging kan ervoor zorgen dat het niet veilig is om de buitenboordmotor te gebruiken.

Als de buitenboordmotor een voorwerp in het water raakt, dient u de volgende procedure te volgen.



ZMU01814

1. Zet de motor onmiddellijk af.
2. Controleer het besturingssysteem en alle onderdelen op beschadiging. Controleer ook de boot op beschadiging.

3. Ongeacht of u al dan niet beschadiging hebt aangetroffen, dient u langzaam en voorzichtig naar de dichtstbijzijnde haven te varen.

4. Laat een Yamaha-dealer de buitenboordmotor controleren alvorens hem weer in gebruik te nemen.

DMU30680

Vervanging van een zekering

Als er een zekering is doorgesmolten opent u de zekeringhouder en verwijderd u de doorgesmolten zekering met behulp van een zekeringtrekker. Vervang ze door een reservezekering met de juiste stroomsterkte.

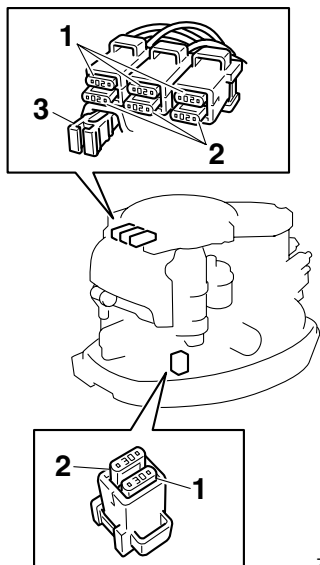
DWM00630

WAARSCHUWING

Gebruik de opgegeven zekering. Een verkeerde zekering of een stuk draad zou kunnen zorgen voor te veel stroomafgifte. Dat kan beschadiging van het elektrische systeem of brand veroorzaken.

NOTA:

Raadpleeg uw Yamaha-dealer als de nieuwe zekering onmiddellijk doorslaat.



ZMU05099

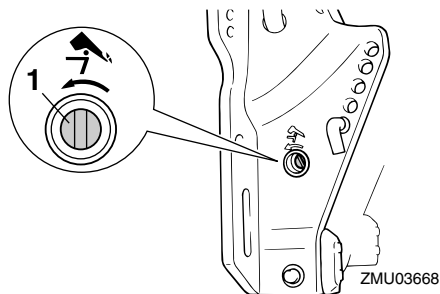
1. Zekering (20 A × 3, 30 A)
2. Reservezekering (20 A × 3, 30 A)
3. Zekeringtrekker

DMU29523

De trim- en kantelbekrachtiging werkt niet

Als de motor niet kan worden omhoog of omlaag gekanteld met de trim- en kantelbekrachtiging omwille van een lege accu of een storing in de trim- en kantelbekrachtigingseenheid, kunt u de motor ook manueel kantelen.

1. Draai de manuele klepschroef los door ze naar links te draaien tot ze stopt.



ZMU03668

1. Schroef van de handbediende klep
2. Zet de motor in de gewenste stand en draai vervolgens de manuele klepschroef vast door ze naar rechts te draaien.

DMU31602

Waarschuwingslamp van waterafscheider knippert tijdens varen

DWM01500

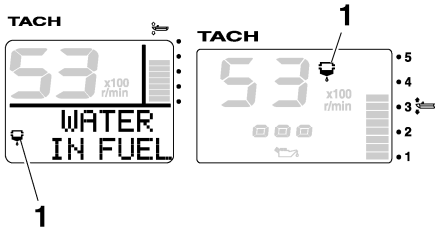
WAARSCHUWING

Benzine is uiterst brandbaar en benzinedampen zijn brandbaar en explosief.

- Voer de procedure niet uit op een hete of draaiende motor. Laat de motor eerst afkoelen.
- Er zit brandstof in de brandstoffilter. Blijf ver uit de buurt van vonken, brandende sigaretten, open vlammen of andere ontstekingsbronnen.
- Bij de procedure kan er brandstof worden gemorst. Vang die brandstof op in een doek. Veeg eventueel gemorste brandstof onmiddellijk op.
- De brandstoffilter moet zorgvuldig opnieuw in elkaar worden gestoken, met de O-ring, de filterkroes en de slangen. Een foute montage of herinstallatie kan leiden tot brandstoflekken, die kunnen leiden tot brand- of ontploffingsgevaar.

Herstellen van defecten

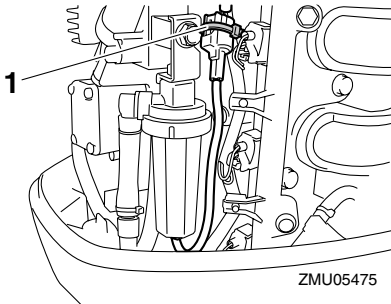
Als de waarschuwingslamp voor de waterafscheider op de Command Link-toerenteller knippert, dient u de volgende procedure uit te voeren.



ZMU05442

1. Waterafscheiderwaarschuingslampje

1. Zet de motor af.
2. Verwijder de motorkap.
3. Verwijder de plastic kabelbinder.



ZMU05475

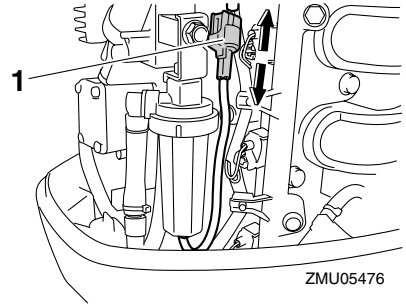
1. Plastic kabelbinder

4. Koppel het koppelstuk van de waterdetectieschakelaar los.

DCM01570

OPGELET:

Zorg ervoor dat er geen water op het koppelstuk van de waterdetectieschakelaar terecht komt, anders kunnen er storingen optreden.



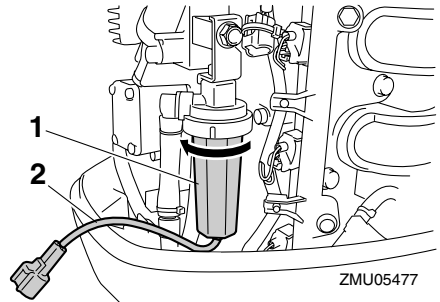
ZMU05476

1. Koppelstuk van waterdetectieschakelaar

5. Schroef de filterkroes van het filterhuis af.

NOTA:

Zorg ervoor dat u de kabel van de waterdetectieschakelaar niet verdraait bij het los-schroeven van de filterkroes.



ZMU05477

1. Filterhuis
2. Kabel van waterdetectieschakelaar

6. Verwijder het water uit de filterkroes door het te absorberen met een doek.

NOTA:

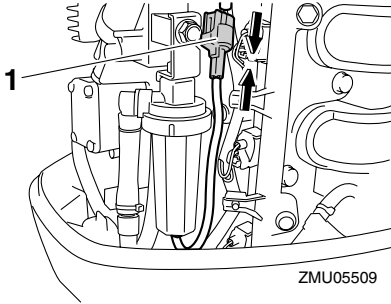
Werp het doek op de correcte manier weg (niet bij het gewone afval).

7. Schroef de filterkroes stevig op het filterhuis.

NOTA: _____

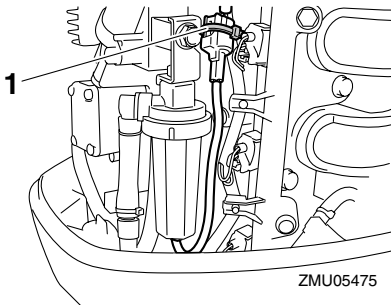
Zorg ervoor dat u de kabel van de waterdetectieschakelaar niet verdraait wanneer u de filterkroes op het filterhuis schroeft.

8. Sluit het koppelstuk van de waterdetectieschakelaar correct aan tot u een klik hoort.



1. Koppelstuk van waterdetectieschakelaar

9. Bevestig de kabel van de waterdetectieschakelaar met de plastic kabelbinder.



1. Plastic kabelbinder

10. Installeer de motorkap.
11. Start de motor en ga na of de waarschuwingslamp van de waterafscheider uit blijft.

NOTA: _____

Laat de buitenboordmotor nakijken door een Yamaha-dealer na uw terugkeer in de ha-

ven.

DMU29542

De starter werkt niet

Als het startmechanisme niet werkt (de motor kan niet worden aangezwengeld met de starter), kan de motor handmatig worden gestart met de noodstartkoord. De motor kan echter niet manueel worden gestart als de accuspanning te laag is. Als de accu is ontladen tot 9 volt of minder zal de elektrische brandstofpomp niet langer werken.

DWM01022

⚠ WAARSCHUWING

- Pas die procedure alleen toe in een noodgeval om naar de dichtstbijzijnde haven terug te keren voor herstelling.
- Wanneer de noodstartkoord wordt gebruikt om de motor te starten, werkt de neutraalstartbeveiliging niet. Zorg ervoor dat de afstandsbedieningshendel in neutraal staat. Anders kan de boot onverwacht beginnen te bewegen, wat tot ongevallen zou kunnen leiden.
- Bevestig de motoruitschakelkoord tijdens het gebruik van de motor op een veilige plaats aan uw kleding, of aan uw arm of been.
- Maak de koord niet vast aan kleren die kunnen worden losgetrokken. Zorg ervoor dat de koord nergens achter verstrikt raakt, waardoor ze haar functie verliest.
- Zorg ervoor dat u tijdens een normaal gebruik niet per ongeluk aan de koord trekt. Als de motoraandrijving wegvalt, wordt de boot veel minder goed bestuurbaar. Zonder motoraandrijving zal de boot ook snel vertragen. Daardoor kunnen personen en voorwerpen in de boot naar voren geslingerd worden.
- Vergewis u ervan dat er niemand achter

Herstellen van defecten

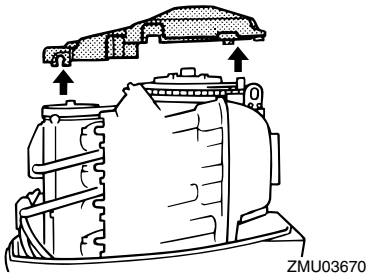
u staat als u aan het startkoord trekt. Het zou achterwaarts kunnen zwepen en iemand verwonden.

- Een onafgeschermd, draaiend vliegwiel is zeer gevaarlijk. Houd losse kleding en andere voorwerpen uit de buurt bij het starten van de motor. Gebruik de noodstartkoord uitsluitend zoals voorgeschreven. Raak het vliegwiel of andere bewegende onderdelen niet aan wanneer de motor draait. Installeer het startermechanisme of de motorkap nooit terwijl de motor draait.
- Raak bij het starten of gebruiken van de motor de ontstekingspoel, de bougiekabel, de bougiedop of andere elektrische onderdelen niet aan. U loopt het risico op elektrische schokken.

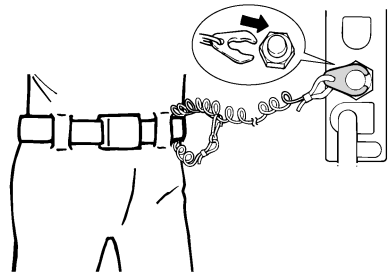
DMU29582

Noodstart

1. Verwijder de motorkap.
2. Verwijder het vliegwieldeksel.

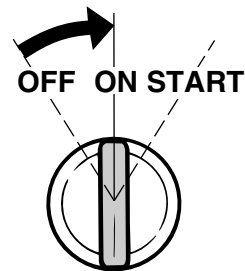


3. Maak de motor klaar om te starten. Voor meer informatie, zie pagina 43. Zorg ervoor dat de motor in neutraal staat en dat de klem is bevestigd aan de motorstopschakelaar.



ZMU01772

4. Schakel de hoofdschakelaar in.



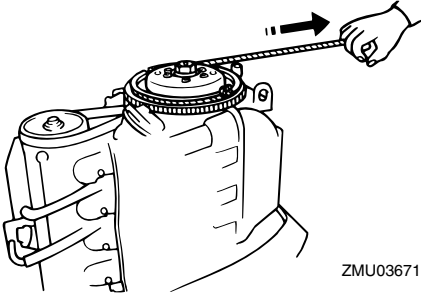
ZMU01906

5. Steek het geknoopte uiteinde van de noodstartkoord in de keep van de vliegwielrotor en wikkel de koord enkele slagen rechtsom rond het vliegwiel.
6. Geef er vervolgens een korte maar krachtige ruk aan om de motor te starten. Herhaal dat indien nodig.

DWM00620

WAARSCHUWING

Installeer de motorkap niet terwijl de motor draait.



ZMU03671

DMU33500

Behandeling van ondergedompelde motor

Als de buitenboordmotor helemaal werd ondergedompeld, moet hij onmiddellijk naar een Yamaha-dealer worden gebracht. Anders kan er haast onmiddellijk roestvorming intreden.


DCM00400

OPGELET: _____

Probeer de buitenboordmotor niet te laten draaien voordat hij volledig gecontroleerd is.



YAMAHA MOTOR CO., LTD.

Gedrukt in Japan
April 2007-0.1 × 1 

Gedrukt op recyclagepapier