



F225C

BETRIEBSANLEITUNG

▲ Lesen Sie diese Betriebsanleitung sorgfältig durch, bevor Sie den Außenbordmotor in Betrieb nehmen.

6P2-28199-77-G0

Lesen Sie diese Betriebsanleitung sorgfältig durch, bevor Sie den Außenbordmotor in Betrieb nehmen. Nehmen Sie diese Anleitung mit an Bord und verschließen Sie sie in einer wasserdichten Tasche, wenn Sie mit dem Boot fahren. Diese Anleitung sollte bei einem möglichen Verkauf des Außenbordmotors immer mitgegeben werden.

Wichtige Informationen im Handbuch

GMU25107

An den Eigentümer

Danke, dass Sie sich für einen Yamaha-Außenbordmotor entschieden haben. Die vorliegende Betriebsanleitung enthält Informationen, die im Hinblick auf ordnungsgemäßen Betrieb, Wartung und Pflege erforderlich sind. Gründliches Begreifen dieser einfachen Anweisungen wird Ihnen dabei helfen, Ihren neuen Yamaha bestmöglich zu nutzen. Weitere Fragen zum Betrieb oder zur Wartung Ihres Außenbordmotors beantwortet Ihnen gerne Ihr Yamaha-Händler.

In der vorliegenden Betriebsanleitung werden besonders wichtige Informationen wie folgt hervorgehoben.



: Dies ist das Sicherheits-Alarmsymbol. Es wird verwendet, um Sie auf mögliche Verletzungsgefahren aufmerksam zu machen. Befolgen Sie alle Sicherheitshinweise, die nach diesem Symbol aufgeführt sind, um mögliche Verletzungen oder Todesfälle zu verhindern.

GWM00781

WARNUNG

WARNUNG steht für eine gefährliche Situation, die den Tod oder schwere Verletzungen nach sich ziehen kann, wenn sie nicht vermieden wird.

GCM00701

ACHTUNG

Ein ACHTUNG weist auf besondere Vorsichtsmaßnahmen hin, die zum Vermeiden von Schäden am Außenbordmotor und an anderen Objekten zu ergreifen sind.

HINWEIS:

Ein HINWEIS vermittelt wichtige Informationen zum Erleichtern oder Erklären von Verfahren.

Yamaha ist ständig um die Weiterentwicklung mit Bezug auf Produktentwicklung und Qualität bemüht. Daher können kleinere Abweichungen zwischen Ihrer Maschine und dieser Betriebsanleitung bestehen, auch wenn sie die neuesten Produktinformationen enthält, die zum Zeitpunkt der Drucklegung verfügbar waren. Bei Fragen im Zusammenhang mit dieser Betriebsanleitung wenden Sie sich bitte an Ihren Yamaha-Händler. Zur Sicherstellung einer langen Produkt-Lebensdauer empfiehlt Ihnen Yamaha, bei der Verwendung des Produktes und bei der Durchführung der regelmäßigen Inspektionen und Wartungen den Anweisungen in der Betriebsanleitung zu folgen. Sämtliche Schäden, die aus der Nichtbeachtung dieser Anleitung resultieren, werden nicht durch die Garantie abgedeckt.

In einigen Ländern gelten Gesetze oder Richtlinien, die die Ausfuhr des Produktes durch den Benutzer aus dem Land, in dem das Produkt erworben wurde, untersagen; aus diesem Grunde ist es u. U. nicht möglich, das Produkt im Bestimmungsland registrieren zu lassen. Darüber hinaus gilt die Garantie u. U. in einigen Regionen nicht. Wenn Sie die Ausfuhr des Produktes in ein anderes Land planen, konsultieren Sie bitte den Händler, bei dem Sie das Produkt erworben haben, hinsichtlich weiterer Informationen. Falls das Produkt gebraucht gekauft wurde, konsultieren Sie bitte einen Händler in Ihrer Nähe hinsichtlich einer Neuregistrierung als Kunde, damit Sie die jeweiligen Service-Leistungen in Anspruch nehmen können.

Wichtige Informationen im Handbuch

HINWEIS:

Das F225CET und das Standardzubehör werden in diesem Handbuch als Grundlage für die Erklärungen und Illustrationen verwendet. Einige Punkte gelten demzufolge nicht für jedes Modell.

GMU25121

F225C

BETRIEBSANLEITUNG

©2010 durch Yamaha Motor Co., Ltd.

1. Ausgabe, März 2010

Alle Rechte vorbehalten.

Jeder Nachdruck und jede unautorisierte Verwendung

ist ohne die schriftliche Genehmigung von

Yamaha Motor Co., Ltd.

ausdrücklich verboten.

Gedruckt in Japan

Inhaltsverzeichnis

Sicherheitsinformationen	1	Befestigung des Motors	11
Sicherheit des		Anforderungen der	
Außenbordmotors	1	Fernbedienung	11
Propeller	1	Vorgaben für die Batterie	12
Rotierende Teile	1	Technische Daten der Batterie	12
Heiße Teile	1	Einbauen der Batterie	12
Elektrischer Schlag	1	Mehrere Batterien	12
Elektrohydraulisches Trimmen und		Propellerauswahl	12
Ankippen	1	Startverhinderung bei eingelegetem	
Motor-Reißleine (Taljereep)	1	Gang	13
Benzin	2	Motorölanforderungen	13
Ausgelaufenes Benzin und		Anforderungen an den	
Benzinflecken	2	Kraftstoff	13
Karbonmonoxid	2	Benzin	13
Modifikationen	2	Trübes (schlammiges) oder	
Bootssicherheit	2	säurehaltiges Wasser	14
Alkohol und Drogen	2	Antifouling-Farbe	14
Zugelassene Schwimmweste	2	Anforderungen an die Entsorgung	
Personen über Bord	3	des Motors	14
Bootsinsassen	3	Notfallausrüstung	14
Überladen des Boots	3	Bauteile	15
Kollisionen vermeiden	3	Schaubild der Bauteile	15
Wetter	4	Fernschaltkasten	16
Training der Bootsinsassen	4	Fernbedienungshebel	16
Veröffentlichung zur		Standgashebel	17
Bootssicherheit	4	Gashebel-	
Gesetze und Vorschriften	4	Widerstandseinstellung	17
Allgemeine Information	5	Motor-Reißleine (Taljereep) und	
Identifikationsnummern-		Sperrgabel	18
Eintrag	5	Hauptschalter	18
Seriennummer des		PTT-Schalter an der	
Außenbordmotors	5	Fernbedienung	19
Zündschlüsselnummer	5	PTT-Schalter an der	
EC-Konformitätserklärung		Motorwanne	19
(DoC)	5	Trimmanode mit Anode	19
CE-Markierung	5	Ankipp-Arretierungshebel für PTT-	
Lesen Sie sämtliche Anleitungen		Modelle	20
und Etiketten	7	Haubenverriegelungshebel (Typ zum	
Warnetiketten	7	Hochziehen)	21
Technische Daten und		Spüleinrichtung	21
Anforderungen	10	Kraftstofffilter/Wasserabscheider	22
Technische Daten	10	Instrumente und Anzeigen	23
Installationsanforderungen	11	Digitaler Drehzahlmesser	23
PS-Nennleistung des Boots	11	Drehzahlmesser	23

Inhaltsverzeichnis

Trimmanzeige	23	Installation	39
Betriebsstundenzähler	23	Installation	39
Warnanzeige für niedrigen Öldruck	24	Montage des Außenbordmotors	39
Überhitzungs-Warnanzeige	24	Bedienung	41
Digitaler		Erste Inbetriebnahme	41
Geschwindigkeitsmesser	24	Motoröl einfüllen	41
Geschwindigkeitsmesser	25	Einfahren des Motors	41
Kraftstoffanzeiger	25	Lernen Sie Ihr Boot kennen	41
Wegmesser / Uhr / Voltmeter	25	Überprüfungen vor dem Starten des Motors	42
Kraftstofffüllstand-Warnanzeige	26	Kraftstofffüllstand	42
Warnanzeige für niedrige Batteriespannung	26	Haube abnehmen	42
Kraftstoffverbrauchsanzeige	27	Kraftstoffanlage	42
Kraftstoffdurchflussmesser	27	Bedienelemente	43
Kraftstoff-Verbrauchsmesser / Kraftstoff-Sparanzeige / Doppelmotor- Synchronisationseinrichtung	28	Motor-Reißleine (Taljereep)	43
Warnanzeige des Wasserabscheiders	29	Motoröl	43
6Y8 Multifunktions-Anzeigen	29	Motor	44
6Y8 Multifunktions-		Spüleinrichtung	44
Drehzahlmesser	30	Einsetzen der Haube	44
Checks beim Start	31	Überprüfung des PTT-Systems	45
Warnanzeige für niedrigen Öldruck	31	Batterie	46
Überhitzungsalarm	31	Tanken von Kraftstoff	46
Wasserabscheider- Warnanzeige	32	Bedienung des Motors	47
Motorproblem-Warnung	32	Kraftstoffzufuhr	47
Warnanzeige für niedrige Batteriespannung	33	Motor starten	48
6Y8 Multifunktions-		Nach dem Starten des Motors überprüfen	49
Geschwindigkeits- & Kraftstoffmessgeräte	33	Kühlwasser	49
6Y8 Multifunktions-		Motor-Warmlaufphase	50
Geschwindigkeitsmesser	34	Modelle mit elektrischem Starter	50
6Y8 Multifunktionskraftstoffver-		Überprüfungen nach dem Warmlaufen des Motors	50
brauchsanzeigen	35	Schalten	50
Motorsteuerungssystem	37	Stopp-Schalter	50
Warnsystem	37	Schalten	50
Überhitzungsalarm	37	Anhalten des Boots	51
Warnleuchte für zu niedrigen Öldruck	37	Motor ausschalten	51
		Verfahren	51
		Außenbordmotor trimmen	52
		Einstellen des Trimmwinkels (PTT - Elektrohydraulische Trimm-und Ankippanlage)	52
		Einstellung der Bootstrimmung	53

Inhaltsverzeichnis

Nach oben und unten kippen	54	Vorübergehende Maßnahme im	
Verfahren, um nach oben zu kippen		Notfall	82
(PTT-Modelle)	54	Aufprallschäden	82
Verfahren, um nach unten zu kippen		Ersetzen der Sicherung	82
(PTT-Modelle)	56	Das elektrohydraulische	
Flachwasser	56	Ankippsystem funktioniert	
PTT-Modelle	56	nicht	83
Bootfahren unter anderen		Die Wasserabscheider-Warnanzeige	
Bedingungen	57	blinkt während der Fahrt	83
Wartung	58	Behandlung abgesoffener	
Transport und Lagerung des		Motoren	85
Außenbordmotors	58		
Lagerung des Außenbordmotors	58		
Verfahren	59		
Schmierung	60		
Spülen der Motoreinheit	60		
Überprüfen der lackierten Oberfläche			
des Außenbordmotors	61		
Regelmäßige Wartung	61		
Ersatzteile	61		
Strenge Betriebsbedingungen	62		
Wartungsplan 1	63		
Wartungsplan 2	65		
Schmieren	66		
Reinigen und Einstellen der			
Zündkerze	67		
Überprüfung der			
Leerlaufdrehzahl	68		
Motorölwechsel	69		
Inspizieren der Verkabelung und der			
Verbindungsstücke	70		
Überprüfung des Propellers	71		
Entfernen des Propellers	71		
Einbauen des Propellers	72		
Getriebeölwechsel	72		
Inspektion und Ersetzen der			
Anode(n)	74		
Überprüfung der Batterie (bei			
Modellen mit elektrischem			
Starter)	75		
Anschließen der Batterie	75		
Abklemmen der Batterie	76		
Fehlerbehebung	78		
Störungssuche	78		

Sicherheitsinformationen

GMU33622

Sicherheit des Außenbordmotors

Beachten Sie zu jeder Zeit die Sicherheitsvorschriften.

GMU36501

Propeller

Personen können bei Kontakt mit dem Propeller verletzt oder getötet werden. Der Propeller kann sich weiter drehen, wenn sich der Motor in der Leerlaufstellung befindet, und scharfe Kanten des Propellers können auch bei Stillstand verletzen.

- Schalten Sie den Motor aus, wenn sich eine Person im Wasser in Ihrer Nähe befindet.
- Lassen Sie keine Personen in die Reichweite des Propellers, auch wenn der Motor aus ist.

GMU33630

Rotierende Teile

Hände, Füße, Haare, Schmuck, Kleidung, PFD-Streifen o. Ä. können sich mit internen rotierenden Teilen des Motors verheddern, was zu ernsthaften Unfällen oder gar zum Tode führen kann.

Beachten Sie, dass die Motorhaube wann immer möglich an ihrem Platz bleibt. Bauen Sie die Haube nicht bei laufendem Motor aus und ersetzen Sie sie nicht.

Nehmen Sie entsprechend den speziellen Anweisungen in dieser Bedienungsanleitung den Motor nur mit abgenommener Haube in Betrieb. Halten Sie Hände, Füße, Haare, Schmuck, Kleidung, PFD-Streifen o. Ä. vor sämtlichen hervorstehenden beweglichen Teilen fern.

GMU33640

Heiße Teile

Die Motorteile sind während des Betriebs und danach extrem heiß und können deshalb Brände verursachen. Vermeiden Sie, sämtliche Teile unter der Motorhaube zu berühren,

solange sich der Motor noch nicht abgekühlt hat.

GMU33650

Elektrischer Schlag

Berühren Sie keine elektrischen Teile, wenn Sie den Motor starten oder dieser in Betrieb ist. Dies könnte zu einem elektrischen Schlag oder einem Stromschlag führen.

GMU33660

Elektrohydraulisches Trimmen und Ankippen

Körperteile könnten beim Drehen oder Kippen des Motors zwischen diesen und die Klemmhalterung gelangen bzw. eingquetscht werden. Halten Sie jegliche Körperteile zu jeder Zeit außerhalb dieses Bereiches. Beachten Sie, dass sich keine Person in diesem Bereich befindet, bevor der PTT-Mechanismus bedient wird.

Die PTT-Schalter können auch dann bedient werden, wenn die Zündung ausgeschaltet ist. Achten Sie darauf, dass Personen nicht in die Nähe der Schalter gelangen, wenn am Motor gearbeitet wird.

Begeben Sie sich selbst bei gesichertem Ankippen-Arretierungshebel nie unter das Unterwasserteil, während es angekippt ist. Wenn der Außenbordmotor ungewollt herabfällt, besteht die Gefahr schwerer Verletzungen.

GMU33671

Motor-Reißleine (Taljereep)

Befestigen Sie die Motor-Reißleine so, dass der Motor stoppt, wenn der Bediener über Bord fallen oder den Ruderstand verlassen sollte. Dadurch wird ein Abtreiben des Boots bei laufendem Motor verhindert. Ebenso wird verhindert, dass Personen zurückgelassen werden oder Personen oder Gegenstände vom Boot überfahren werden.

Befestigen Sie während des Betriebs die Motor-Reißleine an einem sicheren Ort an Ihrer Kleidung, Ihrem Arm oder Ihrem Bein.

Entfernen Sie sie nicht, um den Ruderstand zu verlassen, während sich das Boot bewegt. Befestigen Sie die Reißleine nicht an Kleidung, die reißen könnte; verlegen Sie die Reißleine auch nicht an Orten, an denen sie sich verheddern und somit unbrauchbar werden könnte.

Verlegen Sie die Reißleine nicht an Orten, an denen sie versehentlich herausgezogen werden könnte. Wenn die Reißleine während des Betriebs gezogen wird, schaltet sich der Motor aus und Sie verlieren einen Großteil der Lenkfähigkeit. Das Boot verliert rasch an Fahrt; dadurch können Personen und Gegenstände nach vorne geschleudert werden.

GMU33810

Benzin

Benzin und Benzindämpfe sind hochgradig entflammbar und explosiv. Füllen Sie es immer entsprechend dem auf Seite 47 beschriebenen Verfahren nach, um einen Brand oder eine Explosion zu verhindern.

GMU33820

Ausgelaufenes Benzin und Benzinflecken

Achten Sie darauf, dass Sie kein Benzin verschütten. Verschüttetes Benzin ist sofort mit einem trockenen Lappen aufzuwischen. Entsorgen Sie den Lappen auf richtige Art und Weise.

Gelangt Benzin auf die Haut, ist es sofort mit Wasser und Seife abzuwaschen. Kleidung, auf die Benzin geraten ist, muss sofort gewechselt werden.

Sollten Sie Benzin verschlucken, beträchtliche Benzindampfmengen inhalieren oder sollte Benzin in Ihre Augen geraten, lassen Sie sich sofort ärztlich versorgen. Saugen Sie niemals Kraftstoff mit dem Mund an.

GMU33900

Karbonmonoxid

Dieses Produkt gibt Auspuffgase ab, die Kohlenmonoxyd enthalten, ein farb- und geruchloses Gas, das beim Einatmen Hirnschädigungen oder Todesfälle verursachen kann. Die Symptome umfassen Übelkeit, Schwindelgefühl und Schläfrigkeit. Cockpit und Kabine gut gelüftet halten. Auspufföffnungen nie verstopfen.

GMU33780

Modifikationen

Versuchen Sie nicht, den Außenbordmotor zu modifizieren. Durch Modifikationen an Ihrem Außenbordmotor kann die Sicherheit und Zuverlässigkeit verringert werden; ebenso könnte der Außenbordmotor unsicher werden oder seine Verwendung könnte illegal werden.

GMU33740

Bootsicherheit

Dieser Abschnitt enthält einige der wichtigen Sicherheitshinweise, die Sie beim Umgang mit dem Boot beachten sollten.

GMU33710

Alkohol und Drogen

Das Boot nie betreiben, nachdem man Alkohol getrunken oder Drogen eingenommen hat. Rauschzustände sind einer der am häufigsten auftretenden Faktoren, die zu Bootsunfällen führen.

GMU33720

Zugelassene Schwimmweste

An Bord sollt sich stets eine zugelassene Schwimmweste für jeden der Bootsinsassen befinden. Yamaha empfiehlt, bei jedem Betreiben des Bootes eine Schwimmweste zu tragen. Zumindes müssen Kinder und Nichtschwimmer stets Schwimmwesten anlegen; außerdem sollten alle Bootsinsassen solche Schwimmwesten tragen, wenn möglicherweise gefährliche Bedingungen für Bootsfahrten vorliegen.

Sicherheitsinformationen

GMU33731

Personen über Bord

Achten Sie bei laufendem Motor stets sehr aufmerksam darauf, ob sich Personen (z.B. Schwimmer, Wasserskifahrer oder Taucher) im Wasser befinden. Befindet sich ein Schwimmer in der Nähe des Bootes, schalten Sie auf Neutral und schalten Sie den Motor aus.

Halten Sie sich von Schwimmbereichen entfernt. Schwimmer können oft schwer gesehen werden.

Der Propeller kann sich auch dann weiterhin bewegen, wenn sich der Motor in der Neutral-Stellung befindet. Schalten Sie den Motor aus, wenn sich eine Person im Wasser in Ihrer Nähe befindet.

GMU33751

Bootsinsassen

Wenden Sie sich an Ihren Bootshersteller, um ausführliche Hinweise zur besten Sitzposition für Personen im Boot zu erhalten. Stellen Sie sicher, dass alle Bootsinsassen richtig sitzen bevor Sie das Boot beschleunigen oder über der Leerlaufdrehzahl betreiben. Wenn Personen im Boot stehen oder an Orten sitzen, die dafür nicht geeignet sind, kann dies dazu führen, dass die Person über Bord fällt oder aufgrund von Wellen, Strömungen oder plötzlichen Geschwindigkeits- oder Richtungsänderungen im Boot selbst hinfällt. Auch wenn alle Personen ordnungsgemäß sitzen, weisen Sie sie bitte darauf hin, wenn Sie ein ungewöhnliches Manöver durchführen. Vermeiden Sie beim Fahren stets hohe Wellen oder starke Strömungen.

GMU33760

Überladen des Boots

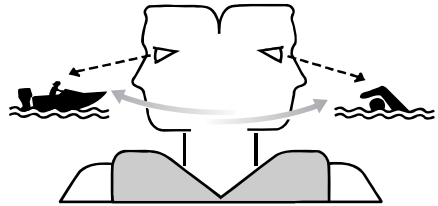
Überladen Sie das Boot nicht. Lesen Sie die Herstellerplakette am Boot, um das Maximalgewicht und die Höchstanzahl der Bootsinsassen zu erfahren. Stellen Sie sicher, dass das Gewicht entsprechend den Anweisun-

gen des Bootsherstellers richtig verteilt ist. Das Überladen oder die falsche Gewichtsverteilung kann dazu führen, dass das Boot nicht mehr richtig gehandhabt werden kann und dies zu einem Unfall, zum Kentern oder Sinken des Bootes führt.

GMU33772

Kollisionen vermeiden

Stets auf Personen, Gegenstände und andere Boote achten. Stets auf Gegebenheiten achten, die die Sicht beeinträchtigen oder andere darin beeinträchtigen, Sie wahrzunehmen.



ZMU06025

Defensiv und mit mäßiger Geschwindigkeit fahren sowie ausreichenden Abstand zu Personen, Gegenständen und anderen Booten einhalten.

- Nicht direkt hinter anderen Booten oder Wasserskifahrern herfahren.
- Scharfe Kurven oder andere Manöver vermeiden, die es anderen schwer machen, Ihnen auszuweichen oder vorauszusehen, in welche Richtung Sie fahren.
- Flachwassergebiete und Gebiete, in denen Gegenstände unter der Oberfläche liegen, vermeiden.
- Beim Fahren nicht die persönlichen Grenzen überschreiten und aggressive Manöver vermeiden, um das Risiko von Kontrollverlust, Hinausgeschleudertwerden oder Kollisionen zu verringern.

- So früh wie möglich alles unternehmen, um Kollisionen zu vermeiden. Immer daran denken, dass Boote keine Bremsen haben und dass ein Stoppen des Motors oder Wegnehmen des Gases die Steuerbarkeit beeinträchtigen kann. Wenn Sie sich nicht sicher sind, ob das Boot vor einem Aufprall auf ein Hindernis gestoppt werden kann, Gas geben und den Kurs ändern.

GMU33790

Wetter

Halten Sie sich über das Wetter informiert. Vor dem Antreten einer Bootsfahrt sollte man die Wettervorhersage einholen. Bootfahren bei gefährlichem Wetter sollte man vermeiden.

GMU33880

Training der Bootsinsassen

Beachten Sie, dass mindestens ein Bootsinsasse trainiert ist, um das Boot in einem Notfall zu bedienen.

GMU33890

Veröffentlichung zur Bootssicherheit

Informieren Sie sich über Bootssicherheit. Weitere Auskunft und Veröffentlichungen erhalten Sie bei zahlreichen Bootsorganisationen.

GMU33600

Gesetze und Vorschriften

Man sollte mit den Rechtsvorschriften und Bestimmungen für die Gewässer —vertraut sein, in denen man das Boot betreibt, und sie beachten. Dem geographischen Ort entsprechend gibt es verschiedene Regelwerke. Sie sind jedoch im Grundsatz die gleichen wie die, die im internationalen Regelwerk "International Rules of the Road" festgelegt sind.

Allgemeine Information

GMU25171

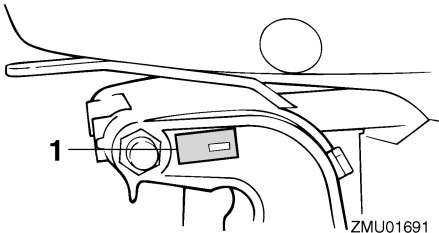
Identifikationsnummern-Eintrag

GMU25183

Seriennummer des Außenbordmotors

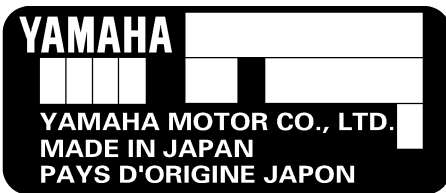
Die Seriennummer des Außenbordmotors befindet sich auf dem an der Klemmhalterung angebrachten Etikett.

Tragen Sie die Seriennummer des Außenbordmotors an den dazu vorgesehenen Stellen ein, und zwar als Hilfe beim Bestellen von Ersatzteilen bei Ihrem Yamaha-Händler und falls Ihr Außenbordmotor gestohlen würde.



ZMU01691

1. Position der Seriennummer des Außenbordmotors



ZMU01692

GMU25190

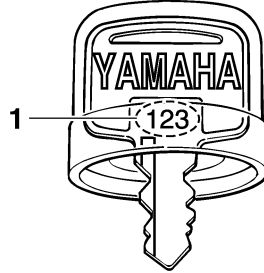
Zündschlüsselnummer

Umfasst die Ausstattung des Motors einen Hauptzündschlüsselschalter, ist die Identifikationsnummer, wie abgebildet, an Ihrem Schlüssel eingeprägt. Tragen Sie die Nummer an der dazu vorgesehenen Stelle für den

Fall ein, dass Sie einen neuen Zündschlüssel benötigen.



ZMU01693



ZMU01694

1. Zündschlüsselnummer

GMU37290

EC-Konformitätserklärung (DoC)

Dieser Außenbordmotor entspricht bestimmten Teilen der Richtlinie des Europäischen Parlaments für Maschinen.

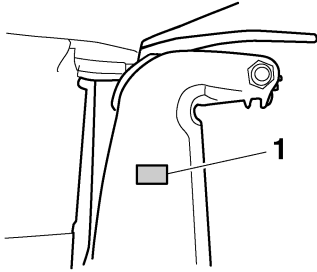
Jeder konforme Außenbordmotor besitzt ein EC DoC. EC DoC enthält die folgenden Informationen;

- Name der Motormanufaktur
- Modellbezeichnung
- Produktcode des Modells (Genehmigter Modellcode)
- Code der entsprechenden Direktiven

GMU25203

CE-Markierung

Damit "CE" wird der Außenbordmotor befestigt; die Markierung entspricht den Richtlinien von; 98/37/EC, 94/25/EC - 2003/44/EC und 2004/108/EC.



ZMU04259

1. CE-Markierungsposition



ZMU06040

Allgemeine Information

GMU33522

Lesen Sie sämtliche Anleitungen und Etiketten

Vor der Inbetriebnahme oder vor Arbeiten am Außenbordmotor:

- Lesen Sie diese Bedienungsanleitung.
- Lesen Sie sämtliche Bedienungsanleitungen, die mit dem Boot geliefert werden.
- Lesen Sie alle Etiketten auf dem Außenbordmotor und dem Boot.

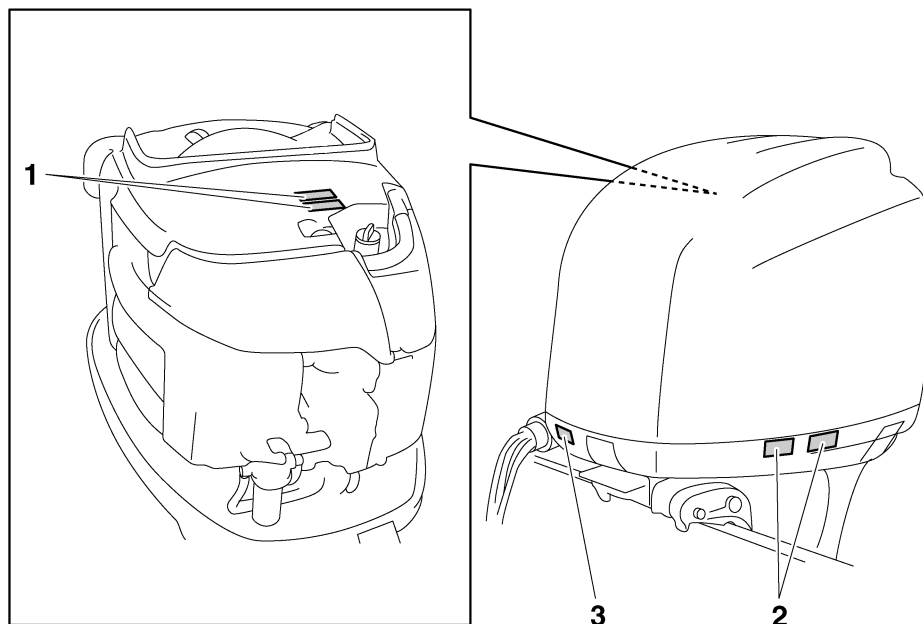
Wenden Sie sich an Ihren Yamaha-Händler, wenn Sie weitere Informationen benötigen.

GMU33832

Warnetiketten

Sind die Etiketten beschädigt oder fehlen sie, wenden Sie sich für Ersatz an Ihren Yamaha-Händler.

F225C



ZMU06242

1



2



GMU34651

Inhalt der Etikette

Bedeutung der oben aufgeführten Warnetikette.

1

GWM01681



- Halten Sie bei laufendem Motor Ihre Hände, Haare und Kleidung von sich drehenden Teilen fern.
- Beim Anlassen oder im Betrieb dürfen keine elektrischen Teile berührt oder entfernt werden.

2

GWM01671



- Lesen Sie die Bedienungsanleitung und die Etiketten.
- Tragen Sie eine Schwimmweste.

ZMU06191

- Bringen Sie die Motorstopp-Reißleine (Taljereep) an Ihre Schwimmweste, Ihren Arm oder Ihr Bein an. Der Motor stoppt, wenn Sie versehentlich den Runderstand verlassen, und verhindert so, dass das Boot außer Kontrolle gerät.

GMU33850

Weitere Etiketten

3



ZMU05710

Allgemeine Information

GMU33843

Symbole

Bedeutung der folgenden Symbole.

Achtung/Warnung



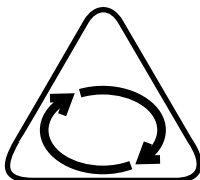
ZMU05696

Lesen Sie die Betriebsanleitung



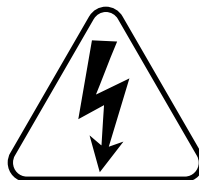
ZMU05664

Gefahr durch konstante Rotation



ZMU05665

Elektrische Gefahr



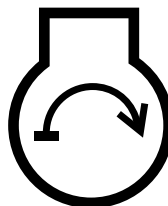
ZMU05666

Bedienungsrichtung, zweifache Richtung
des Fernbedienungshebels/Schalthebels



ZMU05667

Motorstart/ Motoranlasser



ZMU05668

Technische Daten und Anforderungen

GMU34520

Technische Daten

HINWEIS:

“(AL)” stellt den numerischen Wert für den eingebauten Aluminiumpropeller dar, der in den unten aufgeführten Spezifikationsdaten angegeben ist.

Ebenso stellt, “(SUS)” den Wert für den eingebauten Edelstahlpropeller und “(PL)” den Wert für den eingebauten Plastikpropeller dar.

HINWEIS:

“**” bedeutet, wählen Sie das Motoröl entsprechend der Tabelle im Abschnitt Motoröl. Weitere Informationen finden Sie auf Seite 13.

GMU2821J

Abmessung:

Gesamtlänge:

892 mm (35.1 in)

Gesamtbreite:

634 mm (25.0 in)

Gesamthöhe L:

1705 mm (67.1 in)

Spiegelhöhe L:

516 mm (20.3 in)

Gewicht (SUS) L:

273.0 kg (602 lb)

Leistung:

Vollgas-Betriebsbereich:

5000–6000 U/min

Maximalausgang:

165.5 kW@5500 U/min (225 PS@5500 U/min)

Leerlaufdrehzahl (Leerlauf):

650 ±50 U/min

Motor:

Typ:

Viertakt V

Verlagerung:

3352.0 cm³

Bohrung × Hub:

94.0 × 80.5 mm (3.70 × 3.17 in)

Zündsystem:

TCI

Zündkerze (NGK):

LFR6A-11

Elektrodenabstand:

1.0–1.1 mm (0.039–0.043 in)

Steuersystem:

Fernbedienung

Startersystem:

Elektroanlasser

Vergaserstartsystem:

Elektronische Kraftstoffeinspritzung

Ventilspiel (kalter Motor) EINL:

0.17–0.23 mm (0.0067–0.0091 in)

Ventilspiel (kalter Motor) AUSL:

0.31–0.37 mm (0.0122–0.0146 in)

Min. Kaltanlass-Amp. (CCA/EN):

711.0 A

Min. Nennkapazität (20HR/IEC):

100.0 Ah

Maximaler Generatorausgang:

44 A

Antriebseinheit:

Getrieberadpositionen:

Vorwärts-Leerlauf-Rückwärts

Getriebeverhältnis:

2.00(30/15)

Trimm- und Kippssystem:

Servo-Trim-/Kippvorrichtung

Propellermarke:

T / M

Kraftstoff und Öl:

Empfohlener Kraftstoff:

Superbenzin, bleifrei

Min. Research-Oktananzahl (ROZ):

89

Empfohlenes Motoröl:

Viertakt-Außenbordmotoröl

Technische Daten und Anforderungen

Empfohlene Motorölgruppe 1*:

SAE 10W-30/10W-40/5W-30

API SE/SF/SG/SH/SJ/SL

Empfohlene Motorölgruppe 2*:

SAE 15W-40/20W-40/20W-50

API SH/SJ/SL

Gesamtmotoröl-Menge (Kapazität der Ölwanne):

5.6 L (5.92 US qt, 4.93 Imp.qt)

Schmierung:

Naßsumpf

Empfohlenes Getriebeöl:

Hypoidgetriebeöl (SAE 90)

Getriebeölmenge:

0.920 L (0.972 US qt, 0.810 Imp.qt)

Anziedrehmoment:

Zündkerze:

25.0 Nm (2.55 kgf-m, 18.4 ft-lb)

Propellermutter:

55.0 Nm (5.61 kgf-m, 40.6 ft-lb)

Motoröl-Ablassschraube:

28.0 Nm (2.86 kgf-m, 20.7 ft-lb)

Motorölfilter:

18.0 Nm (1.84 kgf-m, 13.3 ft-lb)

Geräusch- und Schwingungspegel:

Bediener-Schalldruckpegel (ICOMIA

39/94 und 40/94):

79.7 dB(A)

GMU33554

Installationsanforderungen

GMU33564

PS-Nennleistung des Boots

GWM01560

WARNUNG

Ein zu starker Motor kann erhebliche Instabilität des Boots verursachen.

Versichern Sie sich vor der Installation des Außenbordmotors/der Außenbordmotoren, dass die Gesamt-PS-Zahl Ihres Außenbordmotors/Ihrer Außenbordmotoren die maximale PS-Nennleistung des Bootes nicht

übersteigt. Sehen Sie auf der Herstellerplakette des Bootes nach oder wenden Sie sich an den Hersteller.

GMU33571

Befestigung des Motors

GWM01570

WARNUNG

- **Jeder unsachgemäßer Einbau des Außenbordmotors könnte gefährliche Bedingungen wie beispielsweise mangelhafte Handhabung, Verlust der Kontrolle oder Feuergefahr herbeiführen.**
 - **Da der Motor äußerst schwer ist, müssen spezielle Geräte verwendet werden, um ihn sicher zu befestigen; außerdem ist hierfür ein spezielles Training erforderlich.**
-

Ihr Händler oder eine mit Einbauarbeiten vertraute Person sollte den Motor einbauen und dabei das richtige Werkzeug verwenden und die Einbauvorschriften beachten. Weitere Informationen finden Sie auf Seite 39.

GMU33581

Anforderungen der Fernbedienung

GWM01580

WARNUNG

- **Wenn der Motor mit eingelegtem Getrieberad startet, kann sich das Boot plötzlich und unerwartet los bewegen und möglicherweise eine Kollision verursachen; dabei könnten auch Personen über Bord gehen.**
 - **Wenn der Motor mit eingelegtem Getrieberad startet, funktioniert das Gerät zur Startverhinderung nicht korrekt. In diesem Fall sollten Sie den Außenbordmotor nicht mehr verwenden. Wenden Sie sich an Ihren Yamaha-Händler.**
-

Die Fernbedienung muss mit einem Gerät / mit Geräten zur Startverhinderung bei einge-

Technische Daten und Anforderungen

legtem Gang ausgestattet sein. Dieses Gerät verhindert, dass der Motor startet, wenn er sich nicht in der Leerlaufstellung befindet.

GMU25694

Vorgaben für die Batterie

GMU25721

Technische Daten der Batterie

Minimaler Kaltanlassstrom (CCA/EN):

711.0 A

Minimale Nennleistung (20HR/IEC):

100.0 Ah

Bei zu niedriger Batteriespannung kann der Motor nicht angelassen werden.

GMU36290

Einbauen der Batterie

Befestigen Sie den Batteriehalter sicher an einer trockenen, gut belüfteten und vibrationsfreien Stelle im Boot. **WARNUNG! Keine entflammaren Gegenstände oder lose schwere oder metallene Gegenstände mit der Batterie zusammen aufbewahren. Dadurch kann Brand- und Explosionsgefahr oder Funkenflug herbeigeführt werden.**

[GWM01820]

GMU36300

Mehrere Batterien

Wenn Sie mehrere Batterien anschließen wollen, etwa bei der Verwendung mehrerer Motoren oder als Zusatzbatterie, fragen Sie Ihren Yamaha-Händler nach der passenden Batterie und der korrekten Verkabelung.

GMU34194

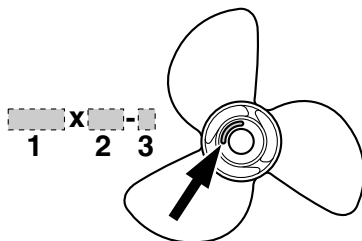
Propellerauswahl

Neben dem Auswählen eines Außenbordmotors ist die Wahl des richtigen Propellers eine der wichtigsten Kaufentscheidungen, die ein Bootsinhaber zu treffen hat. Der Typ, die Größe und das Design Ihres Propellers haben direkten Einfluss auf die Beschleunigung, die Höchstgeschwindigkeit, den Kraftstoffverbrauch und auch auf die Lebensdauer

er des Motors. Yamaha entwirft und stellt Propeller für jeden Yamaha-Außenbordmotor und jede Anwendung her.

Ihr Außenbordmotor wird mit einem Yamaha-Propeller geliefert, der ausgewählt wurde, um eine ganze Reihe von Anwendungen gut auszuführen. Es kann jedoch Aufgaben geben, bei denen ein anderer Propeller geeigneter wäre.

Ihr Yamaha-Händler kann Ihnen bei der Wahl des richtigen Propellers für Ihre Bedürfnisse helfen. Wählen Sie einen Propeller, der dem Motor ermöglicht, die Mitte oder die obere Hälfte des Betriebsbereichs bei Vollgas mit maximaler Bootsladung zu erreichen. Wählen Sie generell einen Propeller mit größerer Steigung für kleinere Betriebslasten und einen Propeller mit kleinerer Steigung für schwerere Lasten. Wenn Sie Lasten mit sich führen, deren Gewicht sich stark unterscheidet, wählen Sie den Propeller, der den Motor im richtigen Bereich für Ihre Maximallast laufen lässt. Aber denken Sie immer daran, dass Sie möglicherweise Gas wegnehmen müssen, um beim Transport von leichteren Lasten innerhalb des empfohlenen Geschwindigkeitsbereichs zu bleiben. Um den Propeller zu überprüfen, siehe Seite 71.



ZMU04607

1. Propellerdurchmesser in Zoll
2. Propellersteigung in Zoll
3. Propellertyp (Propellerbaumuster)

Technische Daten und Anforderungen

GMU25770

Startverhinderung bei eingelegtem Gang

Yamaha-Außenbordmotoren oder von Yamaha genehmigte Fernbedienungen sind mit einer Einrichtung zur Startverhinderung bei eingelegtem Gang ausgestattet. Durch diese Vorrichtung kann der Motor nur auf Neutral gestartet werden. Wählen Sie stets Neutral, ehe Sie den Motor starten.

GMU37475

Motorölanforderungen

Empfohlenes Motoröl:

Viertakt-Motoröl mit einer Kombination der folgenden SAE- und API-Öl-Klassifizierungen

Motoröl SAE-Typ:

10W-30 oder 10W-40

Motoröl API-Grade:

SE, SF, SG, SH, SJ, SL

Gesamtmotoröl-Menge (Kapazität der Ölwanne):

5.6 L (5.92 US qt, 4.93 Imp.qt)

Menge des Ersatzmotoröls (bei regelmäßiger Wartung):

Ohne Austausch des Ölfilters:

4.5 L (4.76 US qt, 3.96 Imp.qt)

Mit Austausch des Ölfilters:

4.7 L (4.97 US qt, 4.14 Imp.qt)

Wenn die empfohlenen Motoröl-Sorten nicht verfügbar sind, wählen Sie aus der folgenden Tabelle eine Alternative, die den Durchschnittstemperaturen ihrer Region entspricht.

SAE		API						
-4	14	32	50	68	86	104	122°F	
-20	-10	0	10	20	30	40	50°C	
10W-30								SE
10W-40								SF
5W-30								SG
15W-40								SH
20W-40								SJ
20W-50								SL

ZMU05190

GMU36360

Anforderungen an den Kraftstoff

GMU42050

Benzin

Verwenden Sie Benzin guter Qualität, das die Mindest-Oktanzahl erfüllt.

Empfohlenes Benzin:

Superbenzin, bleifrei mit einer Mindest-Oktanzahl von 89 (Research-Oktanzahl).

GCM01981

ACHTUNG

- **Kein verbleites Benzin verwenden. Verbleites Benzin kann zu schweren Motorschäden führen.**
- **Vermeiden Sie das Eindringen von Wasser und Verschmutzungen in den Kraftstofftank. Verunreinigter Kraftstoff kann zu Leistungsminderung oder Motorschäden führen. Nur frisches Benzin aus sauberen Behältern verwenden.**

Technische Daten und Anforderungen

GMU36880

Trübes (schlammiges) oder säurehaltiges Wasser

Yamaha empfiehlt dringend, das als Sonderzubehör lieferbare verchromte Wasserpumpen-Kit vom Händler einbauen zu lassen, wenn Sie den Außenbordmotor in trübem (schlammigem) oder säurehaltigen Gewässern benutzen. Dies ist jedoch abhängig vom Modell nicht immer erforderlich.

GMU36330

Antifouling-Farbe

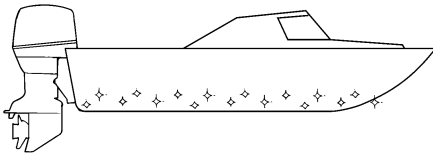
Ein sauberer Rumpf erhöht die Leistung des Boots. Der Bootsboden ist möglichst frei von Algen- und Muschelbewuchs zu halten. Soweit erforderlich kann der Bootsboden mit Anti-Foulingfarbe gestrichen werden, die für Ihre Region zum Hemmen des Algen- und Muschelbewuchses zugelassen ist. Keine Anti-Foulingfarbe verwenden, die Kupfer oder Graphit enthält. Diese Farben können eine raschere Korrosion des Motors verursachen.

GMU36352

Notfallausrüstung

Folgende Gegenstände müssen sich an Bord befinden, falls es Schwierigkeiten mit dem Außenbordmotor gibt.

- Ein Werkzeugkasten mit Schraubendrehersortiment, Zangen, Schraubenschlüsseln (auch in metrischen Größen) und Isolierband.
 - Wasserdichte Taschenlampe mit Zusatzbatterien.
 - Eine zusätzliche Motorreibleine (Tallereep) mit Sperrgabel.
 - Ersatzteile, z.B. ein Satz Zündkerzen.
- Näheres erfahren Sie bei Ihrem Yamaha-Händler.



ZMU05176

GMU36341

Anforderungen an die Entsorgung des Motors

Entsorgen Sie den Motor niemals illegal (z.B. durch Versenken). Yamaha empfiehlt, sich wegen der Entsorgung des Motors an den Händler zu wenden.

Bauteile

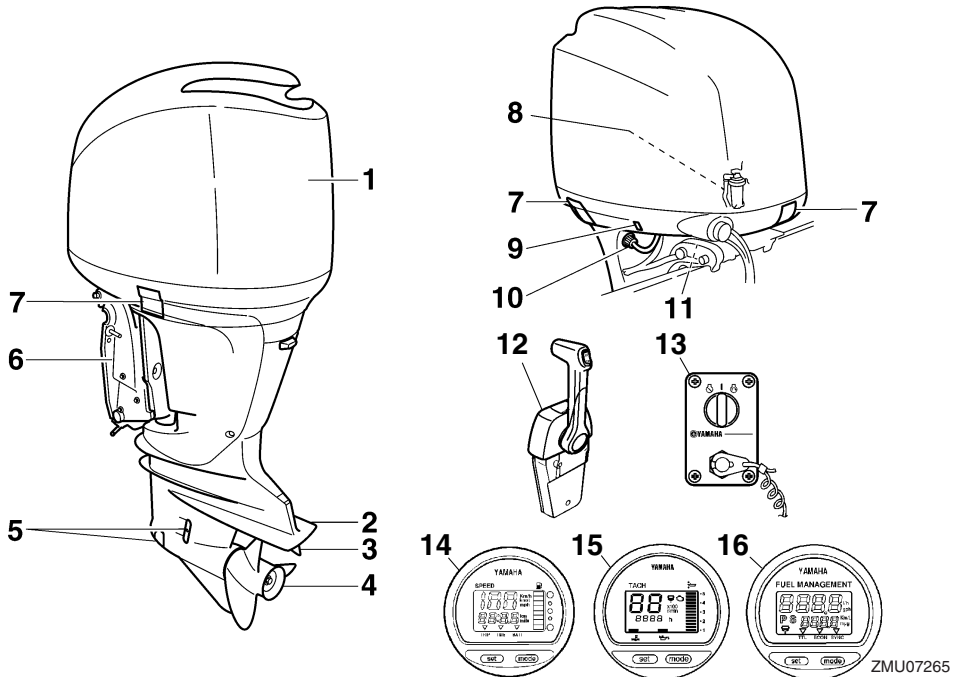
GMU2579U

Schaubild der Bauteile

HINWEIS:

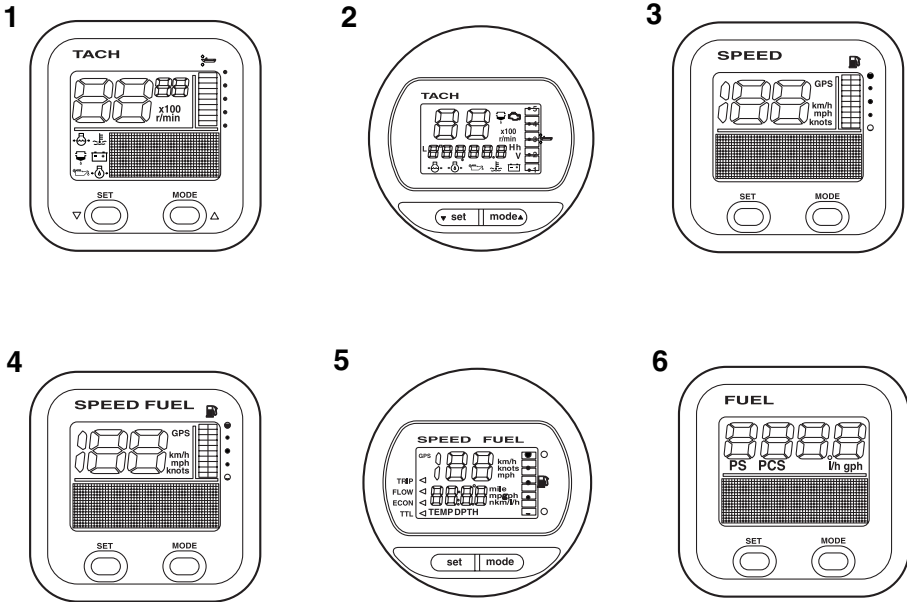
* Sehen möglicherweise nicht genau so wie dargestellt aus; zudem möglicherweise nicht bei allen Modellen als Standardausstattung enthalten (bei Ihrem Händler erhältlich).

F225C



ZMU07265

1. Motorhaube
2. Anti-Kavitationsplatte
3. Trimmanode (Anode)
4. Propeller*
5. Kühlwasser-Einlass
6. Klemmhalterung
7. Haubenverriegelungshebel
8. Wasserabscheider
9. PTT-Schalter
10. Spülanschluss
11. Ankipf-Arretierungshebel
12. Fernschaltkasten (Führerhaus-Gummidämpfertyp)*
13. Schalttafel (zur Verwendung mit dem Führerhaustyp)*
14. Digitaler Geschwindigkeitsmesser*
15. Digitaler Drehzahlmesser*
16. Kraftstoffverbrauchsanzeige*



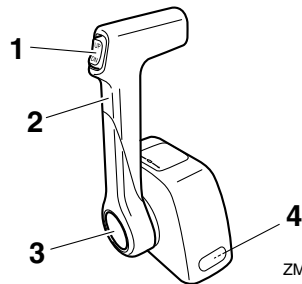
ZMU05429

1. Drehzahlmesser-Einheit (Rechteckiger Typ)*
2. Drehzahlmesser-Einheit (Runder Typ)*
3. Geschwindigkeitsmesser-Einheit (Rechteckiger Typ)*
4. Geschwindigkeit & Kraftstoffanzeige-Einheit (Rechteckiger Typ)*
5. Geschwindigkeit & Kraftstoffanzeige-Einheit (Runder Typ)*
6. Kraftstoffverbrauchsanzeige (Rechteckiger Typ)*

GMU26181

Fernschaltkasten

Der Fernbedienungshebel betätigt die Gangschaltung und den Gashebel. Die elektrischen Schalter sind am Fernschaltkasten angebaut.



ZMU04572

1. PTT-Schalter
2. Fernbedienungshebel
3. Standgashebel
4. Gashebel-Widerstandseinstellung

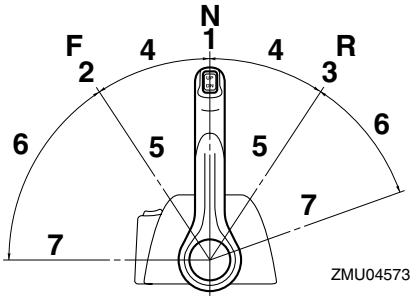
GMU26190

Fernbedienungshebel

Wenn Sie den Hebel aus der Neutralstellung vorwärts bewegen, wird das Vorwärtsgang eingeschaltet. Wenn Sie den Hebel aus der Neutralstellung zurückziehen, wird der

Bauteile

Rückwärtsgang eingeschaltet. Der Motor läuft im Leerlauf weiter, bis der Hebel um 35° bewegt wird (Sie können eine Raste spüren). Ein weiteres Bewegen des Hebels öffnet den Gashebel, und der Motor fängt an zu beschleunigen.

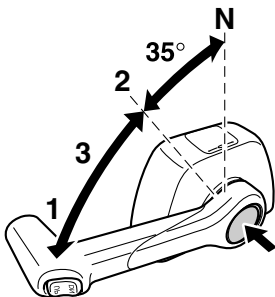


1. Neutral "N"
2. Vorwärts "F"
3. Rückwärts "R"
4. Umschaltung
5. Vollständig geschlossen
6. Gashebel
7. Vollständig geöffnet

GMU26233

Standgashebel

Zum Öffnen des Gashebels, ohne in den Vorwärts- oder Rückwärtsgang zu schalten, drücken Sie den Standgas-Entriegelungsknopf und drehen Sie den Fernbedienungshebel.



1. Vollständig geöffnet
2. Vollständig geschlossen
3. Standgashebel

HINWEIS:

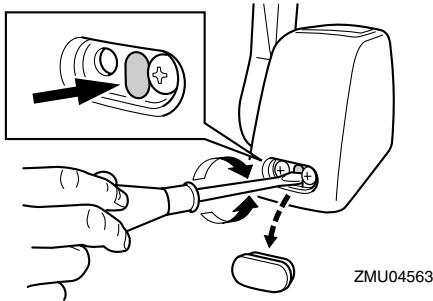
- Der Standgas-Entriegelungsknopf kann nur gedrückt werden, wenn sich der Fernbedienungshebel in der Neutralstellung befindet.
- Nach dem Drücken des Knopfes öffnet sich der Gashebel, wenn der Fernbedienungshebel um mindestens 35° gedreht wird.
- Drehen Sie nach der Benutzung des Standgashebels den Fernbedienungshebel wieder in die Neutralstellung. Der Standgas-Entriegelungsknopf kehrt automatisch wieder in die eingestellte Position zurück. Die Fernbedienung schaltet dann normal in den Vorwärts- bzw. Rückwärtsgang.

GMU25976

Gashebel-Widerstandseinstellung

Eine Reibungswiderstandseinrichtung sorgt für einen einstellbaren Widerstand im Gashebel oder im Fernbedienungshebel und kann entsprechend den Vorlieben des Bootsfahrers eingestellt werden.

Drehen Sie die Einstellvorrichtung im Uhrzeigersinn, um den Widerstand zu erhöhen. Drehen Sie die Einstellvorrichtung gegen den Uhrzeigersinn, um den Widerstand zu verringern. **WARNUNG! Die Widerstandseinstellung nicht übermäßig festziehen. Bei übermäßigem Widerstand könnte es schwierig werden, den Fernbedienungshebel oder den Gashebel zu betätigen, wodurch eine Unfallgefahr entstehen könnte.** [GWM00032]



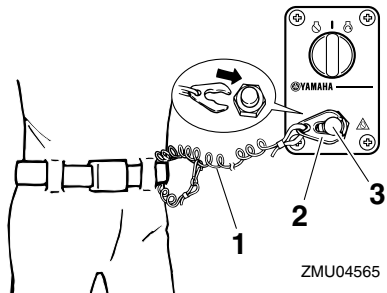
Wenn die Geschwindigkeit konstant gehalten werden soll, stellen Sie die Einstellvorrichtung fest, um die gewünschte Stellung des Gashebels beizubehalten.

GMU25994

Motor-Reißleine (Taljereep) und Sperrgabel

Die Sperrgabel muss am Motor-Quickstoppschalter angebracht sein, damit der Motor läuft. Die Reißleine sollte an einem sicheren Platz an der Kleidung, dem Arm oder dem Bein des Bootsfahrers befestigt sein. Sollte der Bootsfahrer über Bord gehen oder den Ruderstand verlassen, zieht die Reißleine die Sperrgabel heraus und die Zündung des Motors wird ausgeschaltet. Damit wird ein Abtreiben des Boots bei laufendem Motor verhindert. **WARNUNG! Befestigen Sie während des Betriebs die Absperr-Reißleine an einer sicheren Stelle an Ihrer Kleidung, an Ihrem Arm oder Ihrem Bein. Befestigen Sie die Reißleine nicht an einem Kleidungsstücke, das sich losreißen könnte. Das Taljereep nie so verlegen, dass es sich verwickeln und dadurch funktionsunfähig werden könnte. Vermeiden Sie während des Betriebs, dass unabsichtlich an der Reißleine gezogen wird. Beim Verlust der Motorleistung geht ein Großteil der Kontrolle über die Steuerung verloren. Außerdem verliert das Boot ohne Motorleistung rasch an Fahrt.**

Dadurch könnten Fahrgäste und Gegenstände im Boot nach vorne geschleudert werden. [GMW00122]



1. Reißleine
2. Sperrgabel
3. Motor-Quickstoppschalter

GMU26091

Hauptschalter

Der Hauptschalter steuert das Zündsystem; seine Funktionsweise wird nachstehend beschrieben.

• "OFF" (Aus)

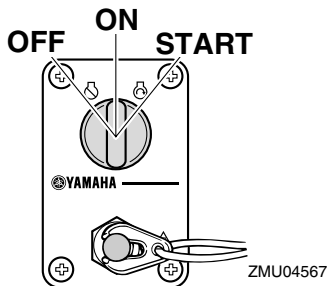
Mit dem Hauptschalter in der Position "OFF" (Aus) sind die elektrischen Schaltungen ausgeschaltet und der Schlüssel kann entfernt werden.

• "ON" (Ein)

Mit dem Hauptschalter in der Position "ON" (Ein), sind die elektrischen Schaltungen eingeschaltet und der Schlüssel kann nicht entfernt werden.

• "START" (Start)

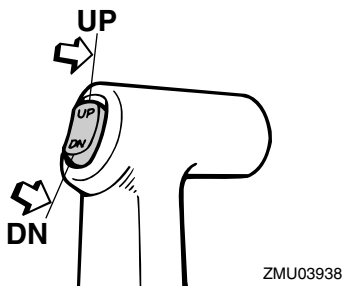
Mit dem Hauptschalter in der Position "START" (Start), dreht der Startermotor, um den Motor zu starten. Wenn der Schlüssel freigegeben wird, kehrt er automatisch in die Position "ON" (Ein) zurück.



GMU32053

PTT-Schalter an der Fernbedienung

Die elektrohydraulische Trimm- und Ankippanlage (PTT) stellt den Winkel des Außenbordmotors im Verhältnis zum Spiegel ein. Das Drücken des Schalters "UP" (nach oben) trimmt den Außenbordmotor aufwärts und kippt ihn dann hoch. Das Drücken des Schalters "DN" (nach unten) kippt den Außenbordmotor herunter und trimmt ihn abwärts. Wird der Schalter losgelassen, bleibt der Außenbordmotor in seiner derzeitigen Position stehen. Eine Anleitung über die Benutzung des PTT-Schalters finden Sie auf den Seiten 52 und 54.



GMU26154

PTT-Schalter an der Motorwanne

Der PTT-Schalter befindet sich an der Seite der Motorwanne. Das Drücken des Schalters "UP" (nach oben) trimmt den Außenbordmotor aufwärts und kippt ihn dann hoch. Das Drücken des Schalters "DN" (nach unten)

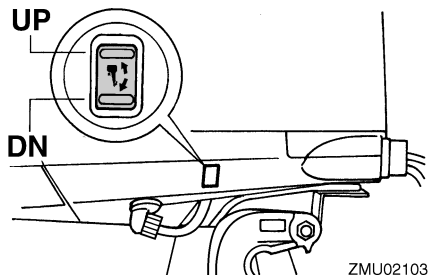
kippt den Außenbordmotor herunter und trimmt ihn abwärts. Wird der Schalter losgelassen, bleibt der Außenbordmotor in seiner derzeitigen Position stehen.

Eine Anleitung über die Benutzung des PTT-Schalters finden Sie auf der Seite 54.

GWM01031

! WARNUNG

PTT-Schalter an der Seite der Motorwanne nur bei ausgeschaltetem Motor und völlig still liegenden Boot benutzen. Ein Versuch, diesen Schalter zu betätigen, während das Boot in Bewegung ist, könnte die Gefahr erhöhen, über Bord zu gehen und den Fahrer ablenken, wodurch das Risiko eines Zusammenstoßes mit einem anderen Boot oder einem Hindernis erhöht wird.



GMU26244

Trimmanode mit Anode

GWM00840

! WARNUNG

Eine falsch eingestellte Trimmanode könnte das Steuern erschweren. Nach dem Einbau bzw. Austausch der Trimmanode ist stets eine Probefahrt durchzuführen, um sicherzustellen, dass die Steuerung ordnungsgemäß funktioniert. Vergewissern Sie sich, dass Sie die Schraube nach dem Einstellen der Trimmanode festgezogen haben.

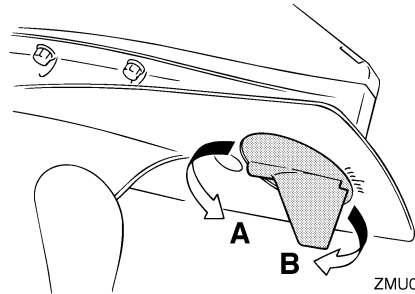
Die Trimmanode ist so einzustellen, dass die Steuerung durch Ausüben der gleichen Kraft nach links oder nach rechts gedreht werden kann.

Falls das Boot dazu tendiert, nach links (Backbord) zu fieren, drehen Sie das hintere Ende der Trimmanode nach Backbord, "A" wie in der Abbildung dargestellt. Falls das Boot dazu tendiert, nach rechts (Steuerbord) zu fieren, drehen Sie das hintere Ende der Trimmanode nach Steuerbord, "B" wie in der Abbildung dargestellt.

GCM00840

ACHTUNG

Die Trimmanode dient auch als Anode zum Schutz des Motors vor elektrochemischer Korrosion. Lackieren Sie die Trimmanode niemals, weil sie dann als Anode unwirksam wird.



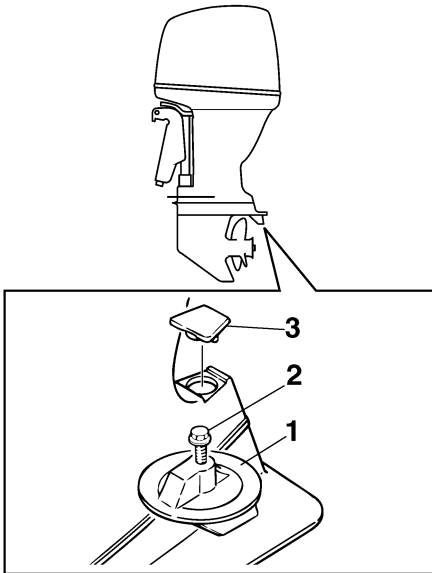
ZMU02104

Anziehdrehmoment der Schraube:
42.0 Nm (4.28 kgf-m, 31.0 ft-lb)

GMU26341

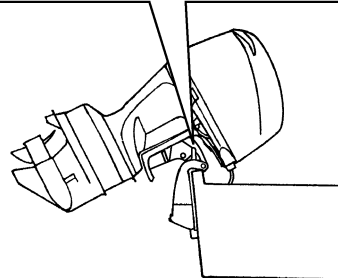
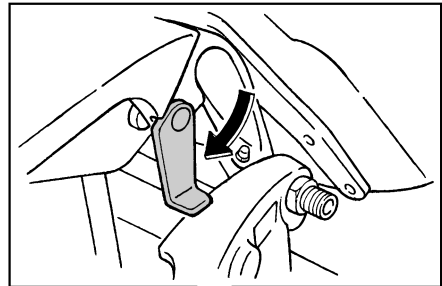
Ankippr-Arretierungshebel für PTT-Modelle

Um den Außenbordmotor in der angekippten Position zu halten, verriegeln Sie bitte den Ankippr-Arretierungshebel an der Klemmhalterung.



ZMU01730

1. Trimmanode
2. Schraube
3. Verschlussstopfen/Verschlusskappe



ZMU05352

Bauteile

GCM00660

ACHTUNG

Verwenden Sie den Ankippr-Arretierungshebel bzw. -knopf nicht beim Anhängertransport des Bootes. Der Außenbordmotor könnte sich von der Arretierung losrütteln und herabfallen. Wenn der Motor nicht in der normalen Fahrbetriebsposition befördert werden kann, müssen Sie eine zusätzliche Arretierung zum Sichern in der Ankippposition verwenden.

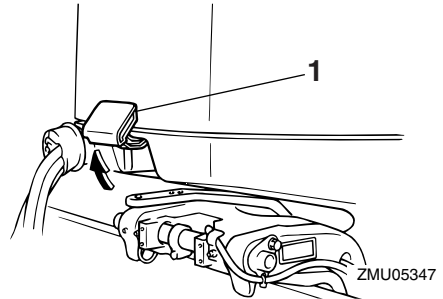
GMU31421

Haubenverriegelungshebel (Typ zum Hochziehen)

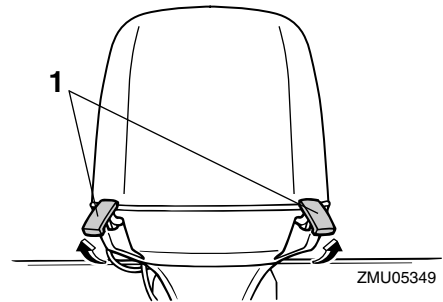
Ziehen Sie zum Entfernen der Motorhaube den bzw. die Haubenverriegelungshebel nach oben und heben Sie die Haube ab. Setzen Sie die Motorhaube für eine anschließende Montage wieder in ihrer Originalstellung ein und bewegen Sie den bzw. die Haubenverriegelungshebel nach unten, um die Haube zu verriegeln.

HINWEIS:

- Beim Aufsetzen der Haube sollten Sie sich vergewissern, dass die Haube passend in der Gummidichtung sitzt.
- Überprüfen Sie, dass die Lücke zwischen der Motorhaube und der Motorwanne um die gesamte Haube herum verläuft. Sollte die Motorhaube locker oder der Abstand nicht gleich groß sein, installieren Sie die Haube erneut.



1. Haubenverriegelungshebel

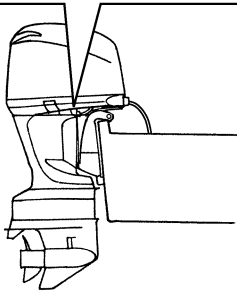
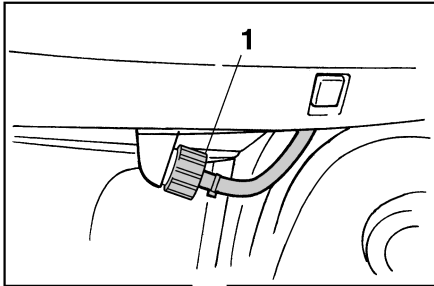


1. Haubenverriegelungshebel

GMU26462

Spüleinrichtung

Dieses Gerät wird dazu verwendet, die Kühlwasserkanäle des Motors mit einem Gartenschlauch und Leitungswasser zu reinigen.



ZMU02108

1. Spülanschluss

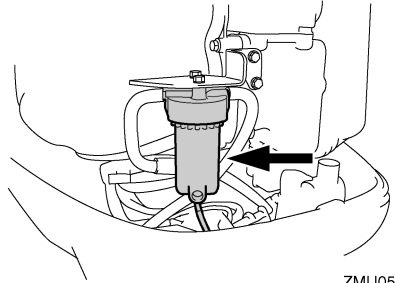
HINWEIS:

Einzelheiten über die Benutzung finden Sie auf Seite 60.

GMU35562

Kraftstofffilter/Wasserabscheider

Dieser Motor besitzt eine Kraftstofffilter- / Wasserabscheider-Kombination mit zugehörigem Warnsystem. Wenn das aus dem Kraftstoff abgeschiedene Wasser eine bestimmte Menge erreicht, schaltet sich das Warngerät des Multifunktions-Drehzahlmessers 6Y8 ein.



ZMU05491

Aktivierung des Warnsystems

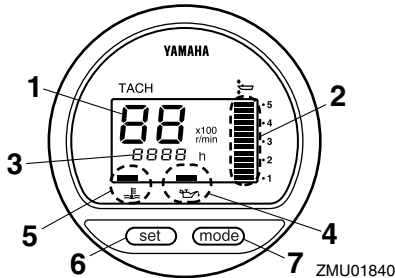
- Die Wasserabscheider-Warnanzeige des Multifunktions-Drehzahlmessers 6Y8 blinkt.
- Der Warnsummer ertönt nur dann in regelmäßigen Abständen, wenn der Schalthebel in Leerlaufposition ist.
- Wenn das Warnsystem aktiviert wurde, stoppen Sie den Motor und wenden Sie sich sofort an einen Yamaha-Händler.

Instrumente und Anzeigen

GMU31414

Digitaler Drehzahlmesser

Der digitale Drehzahlmesser zeigt die Motordrehzahl an und hat folgende Funktionen. Beim Einschalten des Hauptschalters leuchten alle Segmente zeitweilig auf und kehren anschließend in den Normalzustand zurück.



1. Drehzahlmesser
2. Trimmmanzeige
3. Betriebsstundenzähler
4. Öldruck-Warnanzeige
5. Überhitzungs-Warnanzeige
6. Einstelltaste
7. Modustaste

HINWEIS:

Die Wasserabscheider-Warnanzeige und die Motorstörungen-Warnanzeige auf dem digitalen Drehzahlmesser lassen sich bei diesem Motor nicht bedienen.

GMU36050

Drehzahlmesser

Der Drehzahlmesser zeigt die Motordrehzahl in 100 Umdrehungen pro Minute (U/min) an. Wenn der Drehzahlmesser z.B. "22" anzeigt, beträgt die Motordrehzahl 2200 U/min.

GMU26621

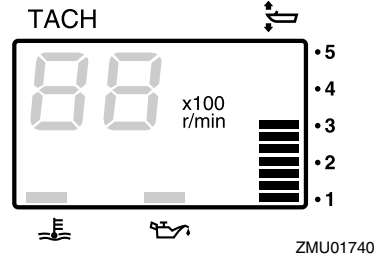
Trimmanzeige

Diese Anzeige zeigt den Trimmwinkel Ihres Außenbordmotors an.

- Prägen Sie sich die Trimmwinkel ein, die für Ihr Boot unter verschiedenen Bedingungen am günstigsten sind. Stellen Sie

den Trimmwinkel mit dem PTT-Schalter ein.

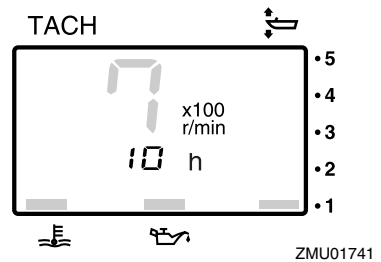
- Überschreitet der Trimmwinkel Ihres Motors den Trimmbetriebsbereich, beginnt das obere Segment an der Trimmmanzeige zu blinken.



GMU26651

Betriebsstundenzähler

Dieses Messgerät zeigt die Betriebsstunden des Motors an. Es kann so eingestellt werden, dass die Gesamtstunden oder die Betriebsstunden für die laufende Fahrt angezeigt werden. Die Anzeige kann auch ein- oder ausgeschaltet werden.



Um das Anzeigeformat zu ändern, drücken Sie die "mode" (Modus)-Taste. Die Anzeige kann die Gesamtbetriebsstunden oder die Fahrtstunden anzeigen oder ausgeschaltet werden.

Um den Wegmesser zurückzustellen, drücken Sie gleichzeitig die Tasten "set" (Einstellen) und "mode" (Modus) länger als 1 Se-

Instrumente und Anzeigen

kunde, während die Wegstunden angezeigt werden. Das stellt den Wegmesser auf 0 (Null) zurück.

Die Gesamtbetriebsstundenzahl des Motors kann nicht auf Null zurückgestellt werden.

GCM026524

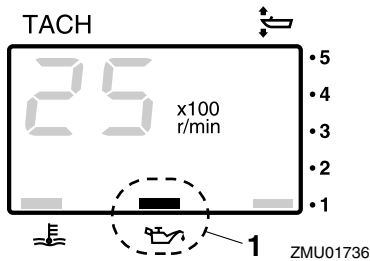
Warnanzeige für niedrigen Öldruck

Wenn der Öldruck zu niedrig wird, beginnt die Warnanzeige zu blinken. Weitere Informationen finden Sie auf Seite 37.

GCM00022

ACHTUNG

- Lassen Sie den Motor nicht weiterlaufen, wenn die Öldruck-Warnleuchte brennt und der Motorölstand zu niedrig ist. Dabei würde es zu schweren Motorschäden kommen.
- Die Öldruck-Warnleuchte zeigt nicht den Motorölstand an. Prüfen Sie die verbleibende Ölmenge mit Hilfe des Ölmesstabs. Weitere Informationen finden Sie auf Seite 43.



1. Öldruck-Warnanzeige

GMU26583

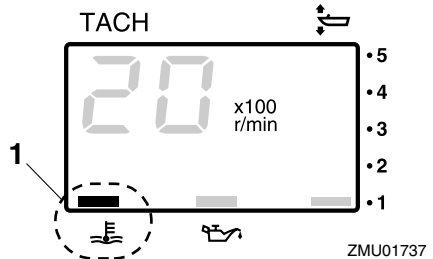
Überhitzungs-Warnanzeige

Bei zu starker Erhöhung der Motortemperatur beginnt die Warnanzeige zu blinken. Weitere Informationen in Bezug auf das Lesen der Anzeige finden Sie auf Seite 37.

GCM00052

ACHTUNG

Lassen Sie den Motor nicht weiterlaufen, wenn die Überhitzungs-Warnleuchte brennt. Dabei würde es zu schweren Motorschäden kommen.

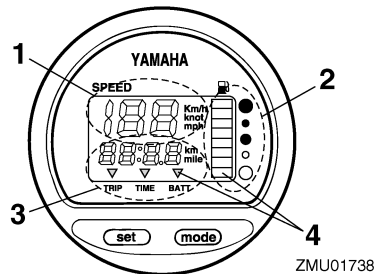


1. Überhitzungs-Warnanzeige

GMU26602

Digitaler Geschwindigkeitsmesser

Dieses Messgerät zeigt die Bootsgeschwindigkeit und andere Informationen an.



1. Geschwindigkeitsmesser

2. Kraftstoffanzeiger

3. Wegmesser/Uhr/Voltmeter

4. Warnanzeige(n)

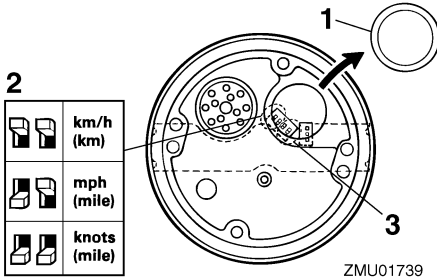
Beim Einschalten des Hauptschalters leuchten alle Segmente kurzzeitig auf und kehren anschließend in den Normalzustand zurück.

Instrumente und Anzeigen

GMU36061

Geschwindigkeitsmesser

Der Geschwindigkeitsmesser zeigt je nach Wunsch des Benutzers Kilometer pro Stunde, Meilen pro Stunde oder Knoten an. Wählen Sie die gewünschten Messeinheiten, indem Sie den Wahlschalter an der Rückseite des Messgerätes betätigen. Siehe Abbildung zwecks Einstellung.

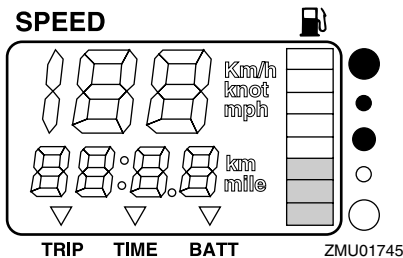


1. Verschlussstopfen/Verschlusskappe
2. Wahlschalter (für Geschwindigkeitseinheit)
3. Wahlschalter (für Kraftstoffquelle)

GMU26713

Kraftstoffanzeiger

Acht Segmente zeigen den Kraftstoffstand an. Werden alle Segmente angezeigt, ist der Kraftstofftank voll.



Die Anzeige des Kraftstofffüllstands kann, verursacht durch die Position des Sensors im Kraftstofftank und durch die Boots-lage im Wasser, ungenau sein. Der Betrieb mit hoch getrimmtem Bug oder ständiges Wenden kann falsche Anzeigen ergeben.

Stellen Sie nicht den Wahlschalter für den Kraftstoffsensoren ein. Wird der Wahlschalter am Anzeiger falsch eingestellt, zeigt das Messgerät falsche Werte an. Wenden Sie sich für das Vorgehen zum richtigen Einstellen des Wahlschalters an Ihren Yamaha-Händler. **ACHTUNG: Wenn der Kraftstoff ausgeht, kann dies zu Motorschäden führen.** [GCM01770]

GMU36071

Wegmesser / Uhr / Voltmeter

Diese Anzeige zeigt entweder den Wegmesser, die Uhr oder das Voltmeter an.

Um die Anzeige zu ändern, drücken Sie wiederholt die "mode" (Modus)-Taste, bis die Anzeige auf der Vorderseite des Messgerätes auf "TRIP" (Wegmesser), "TIME" (Uhr) oder "BATT" (Voltmeter) steht.

GMU26691

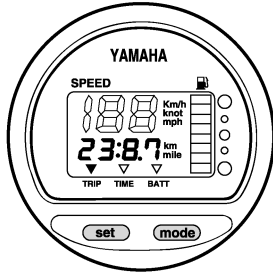
Wegmesser

Dieses Messgerät zeigt die Entfernung an, die das Boot seit der letzten Nullstellung des Messgerätes zurückgelegt hat.

Die zurückgelegte Entfernung wird je nach Wahl der Messeinheit am Geschwindigkeitsmesser in Kilometer oder Meilen angezeigt. Um den Wegmesser auf Null zu stellen, drücken Sie gleichzeitig die Tasten "set" (Einstellen) und "mode" (Modus).

Die zurückgelegte Entfernung bleibt in dem von der Batterie versorgten Speicher erhalten. Die gespeicherten Daten gehen verloren, wenn die Batterie abgeklemmt wird.

Instrumente und Anzeigen



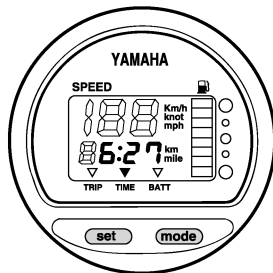
ZMU01743

GMU26701

Uhr

Zum Stellen der Uhr:

1. Stellen Sie sicher, dass sich das Messgerät im Modus "TIME" (Zeit) befindet.
2. Drücken Sie nochmals die Taste "set" (Einstellen); die Stundenanzeige beginnt zu blinken.
3. Drücken Sie mehrmals die Taste "mode" (Modus), bis die gewünschte Stunde angezeigt wird.
4. Drücken Sie nochmals die Taste "set" (Einstellen); die Minutenanzeige beginnt zu blinken.
5. Drücken Sie mehrmals die Taste "mode" (Modus), bis die gewünschte Minute angezeigt wird.
6. Drücken Sie nochmals die Taste "set" (Einstellen), um die Uhr zu starten.



ZMU01744

Die Uhr wird von der Batterie mit Strom versorgt. Wird die Batterie abgeklemmt, bleibt

die Uhr stehen. Die Uhr nach dem Anschließen der Batterie wieder einstellen.

GMU36080

Voltmeter

Das Voltmeter zeigt den Ladezustand der Batterie in Volt (V) an.

GMU26721

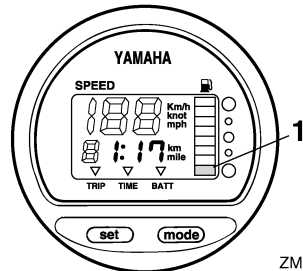
Kraftstofffüllstand-Warnanzeige

Wenn der Kraftstofffüllstand bis auf ein Segment gesunken ist, beginnt das Kraftstoffstand-Warnsegment zu blinken.

Lassen Sie den Motor nicht mehr mit Vollgas laufen, wenn eine Warneinrichtung aktiviert wurde. Kehren Sie mit gedrosselter Geschwindigkeit zum Hafen zurück.

ACHTUNG: Wenn der Kraftstoff ausgeht, kann dies zu Motorschäden führen.

[GCM01770]



ZMU01746

1. Kraftstoffstand-Warnsegment

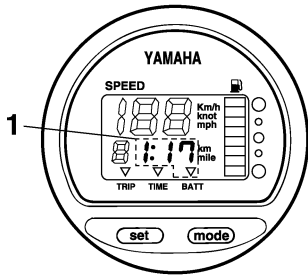
GMU26732

Warnanzeige für niedrige Batteriespannung

Sinkt die Batteriespannung, schaltet sich die Anzeige automatisch ein und beginnt zu blinken.

Kehren Sie bald zum Hafen zurück, falls eine Warneinrichtung aktiviert wurde. Um Ihre Batterie aufzuladen, wenden Sie sich an Ihren Yamaha-Händler.

Instrumente und Anzeigen



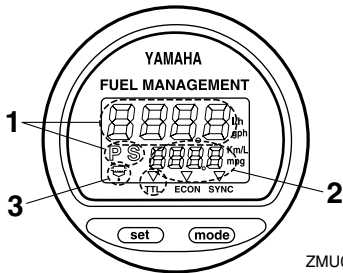
ZMU01747

1. Anzeige Batterie beinahe leer

GMU26741

Kraftstoffverbrauchsanzeige

Die Kraftstoffverbrauchsanzeige zeigt den Kraftstoffverbrauch an, wenn der Motor läuft.



ZMU01748

1. Kraftstoff-Durchflussmesser
2. Kraftstoff-Verbrauchsmesser/Kraftstoff-Sparmesser/Doppelmotor-Drehzahlsynchronisierungseinheit
3. Wasserabscheider-Warnanzeige (funktioniert nur, wenn der Sensor montiert wurde)

Beim Einschalten des Hauptschalters leuchten alle Segmente kurzzeitig auf und kehren anschließend in den Normalzustand zurück.

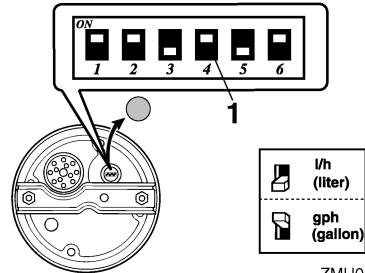
GMU26752

Kraftstoffdurchflussmesser

Der Kraftstoffdurchflussmesser zeigt die Durchflussmenge an Kraftstoff pro Stunde unter den derzeitigen Motorbetriebsbedingungen an.

- Der Kraftstoffdurchflussmesser zeigt je nach Vorliebe des Benutzers entweder Gallonen/Stunde oder Liter/Stunde an.

Wählen Sie die gewünschten Messeinheiten, indem Sie beim Einbau den Wahlschalter an der Rückseite des Messgerätes einstellen.



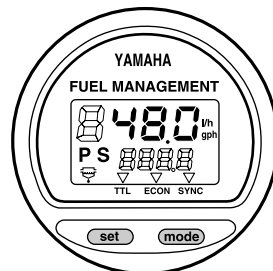
ZMU01750

1. Wahlschalter

- Die Kraftstoffverbrauchsanzeige und die Kraftstoff-Ökonomieanzeige zeigen die gleiche Messeinheit an.

Die Angaben des Kraftstoffflusses sind nicht korrekt, wenn der Motor mit unter 1300 U/min läuft. Während sich die Kraftstoffpumpe an- und ausschaltet, zeigt das Display entweder überhaupt keinen Kraftstofffluss an oder einen höheren Fluss als den tatsächlichen Durchschnittsverbrauch.

Doppelmotor-Benutzer: Der Kraftstoffdurchflussmesser kann den Kraftstofffluss je eines Motors oder beider Motoren anzeigen.



ZMU01749

Um die Kraftstoffdurchfluss-Anzeige zu ändern, drücken Sie wiederholt die Taste "set" (Einstellen), bis die Anzeige "S" (Kraftstofffluss nur für den Steuerbordmotor), "P" (Kraft-

Instrumente und Anzeigen

stofffluss nur für den Backbordmotor), oder "P S" (für den Gesamtkraftstofffluss) zeigt.

GMU36090

Kraftstoff-Verbrauchsmesser / Kraftstoff-Sparanzeige / Doppelmotor-Synchronisationseinrichtung

Die Anzeige zeigt entweder den Kraftstoffverbrauchsmesser, die Kraftstoffsparanzeige oder die Doppelmotor-Synchronisierungseinrichtung an.

Um die Anzeige zu ändern, drücken Sie wiederholt die "mode" (Modus)-Taste, bis die Anzeige auf der Vorderseite des Messgerätes auf "TTL" (Kraftstoffverbrauchsmesser), "ECON" (Kraftstoffsparanzeige), oder "SYNC" (Doppelmotor-Synchronisierungseinrichtung) steht.

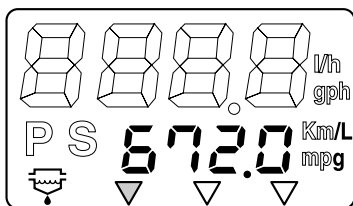
GMU26761

Kraftstoffverbrauchsmesser

Dieses Messgerät zeigt die Gesamtmenge des Kraftstoffverbrauchs seit der letzten Null-einstellung des Messgerätes an.

Um den Kraftstoff-Gesamtverbrauchsmesser auf Null zu stellen, drücken Sie gleichzeitig die Tasten "set" (Einstellen) und "mode" (Modus).

FUEL MANAGEMENT



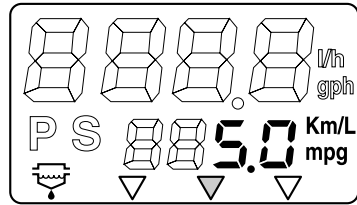
ZMU01751

GMU26771

Kraftstoffsparen

Dieses Messgerät zeigt die ungefähr zurückgelegte Wegstrecke pro Liter bzw. Gallone an.

FUEL MANAGEMENT



ZMU01752

Wenn an Ihrem Boot zwei Motoren verwendet werden, zeigt das Messgerät nur den gesamten Kraftstoffverbrauch beider Motoren an.

- Der Kraftstoffverbrauch kann sich je nach Konstruktion oder Gewicht des Bootes, verwendetem Propeller, Trimmwinkel des Motors, Wasserbedingungen (einschließlich Windbedingungen) sowie Gashebel-Position erheblich ändern. Der Kraftstoffverbrauch wird auch leicht von der Art des Wassers (Salzwasser, Süßwasser und Verschmutzungsgrad), von der Lufttemperatur und -feuchtigkeit, von der Sauberkeit des Bootsbodens, von der Montagehöhe des Motors, vom Geschick des Fahrers sowie von der verwendeten Benzinzusammensetzung (Winter- oder Sommerkraftstoff und Menge an Additiven) beeinflusst.
- Der digitale Geschwindigkeitsmesser von Yamaha mit Kraftstoffverbrauchsanzeige berechnet die Geschwindigkeit, die zurückgelegte Entfernung und den Kraftstoffverbrauch anhand der Wasserbewegung am Heck des Boots. Diese Entfernung kann sich infolge von Wasserströmungen, hohem Seegang und des Zustands des Wassergeschwindigkeitssensors (wenn zum Teil verstopft oder beschädigt) erheblich von der wirklich zurückgelegten Entfernung unterscheiden.

Instrumente und Anzeigen

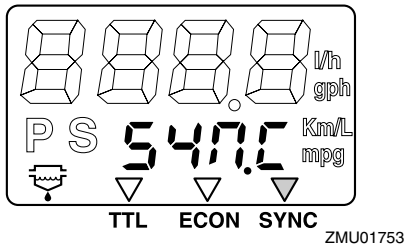
- Die einzelnen Motoren können infolge von Unterschieden bei der Herstellung leichte Unterschiede im Kraftstoffverbrauch aufweisen. Diese Unterschiede können noch größer sein, wenn es sich um Motoren aus verschiedenen Modelljahren handelt. Außerdem können Unterschiede bei den Propellern, sogar bei gleichen grundlegenden Abmessungen und gleicher Konstruktionsart, leichte Unterschiede beim Kraftstoffverbrauch bewirken.

GMU26782

Doppelmotor-Drehzahlsynchronisator

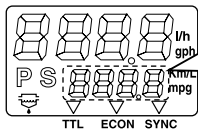
Dieses Messgerät zeigt den Unterschied der Motordrehzahl (U/min) zwischen dem Backbordmotor und dem Steuerbordmotor als Bezugsgröße beim Synchronisieren der Drehzahlen der beiden Motoren an.

FUEL MANAGEMENT



ZMU01753

FUEL MANAGEMENT



ZMU01754

- Die Drehzahl des Backbordmotors ist höher
- Backbordmotordrehzahl ist etwas höher
- Die Motordrehzahl der Back- und Steuerbordmotoren ist gleichmäßig synchronisiert

- Die Drehzahl des Steuerbordmotors ist etwas höher
- Steuerbordmotordrehzahl ist höher

Wenn die Drehzahlen der beiden Motoren während der Fahrt nicht synchron sind, können sie durch die Einstellung des Trimmwinkels oder des Gashebels synchronisiert werden.

Wenn zum Synchronisieren der Motoren große Abweichungen von Trimmwinkel oder Gasstellung notwendig sind, wenden Sie sich an Ihren Yamaha-Händler, um die Gas-kabel anzupassen.

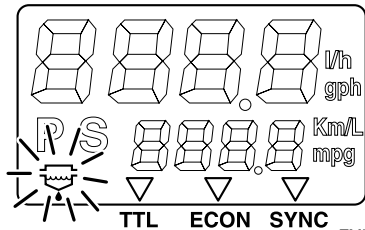
GMU26793

Warnanzeige des Wasserabscheiders

Diese Anzeige blinkt, wenn sich im Wasserabscheider Wasser angesammelt hat. Stellen Sie in einem solchen Fall den Motor ab und entfernen Sie das Wasser aus dem Abscheider.

Diese Anzeige funktioniert nur, wenn der Wasserabscheider mit einem Sensor ausgestattet ist.

FUEL MANAGEMENT



ZMU01755

GMU31653

6Y8 Multifunktions-Anzeigen

Die Multifunktions-Messgeräte verfügen über 6 unterschiedliche Messeinheiten: Drehzahlmesser-Einheit (rechteckiger oder runder Typ), Geschwindigkeitsmesser-Einheit (rechteckiger Typ), Geschwindigkeits- & Kraftstoffmesseinheit (rechteckiger oder runder Typ) sowie Kraftstoffverbrauchsanzeige

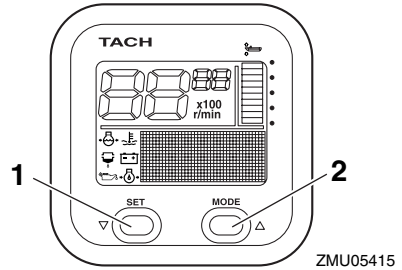
Instrumente und Anzeigen

(rechteckiger Typ). Das Anzeigesystem unterscheidet sich leicht bei den runden und rechteckigen Typen. Überprüfen Sie sorgfältig das Modell und den Typ Ihrer Einheit. In dieser Bedienungsanleitung werden hauptsächlich die Warnanzeigen beschrieben. Hinsichtlich näherer Einzelheiten über die Einstellung der Messgeräte oder eine Veränderung der Anzeigen lesen Sie bitte die beigefügte Bedienungsanleitung.

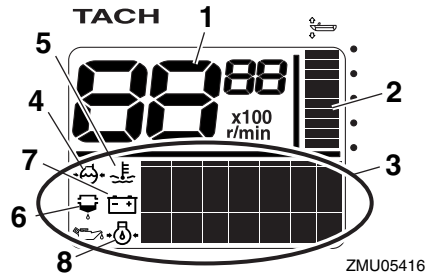
GMU36184

6Y8 Multifunktions-Drehzahlmesser

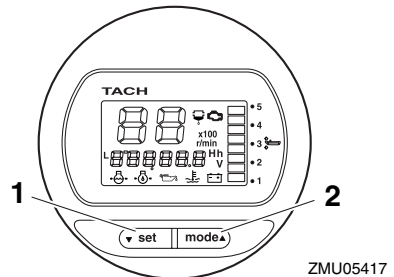
Der Drehzahlmesser zeigt die Motorumdrehungen pro Minute an. Er hat die Funktionen einer Trimmeranzeige, die die Schleppgeschwindigkeit einstellt, einer Kühlwasser-/Motortemperatur-Anzeige, einer Batteriespannungs-Anzeige, einer Gesamtstunden-/Fahrtstunden-Anzeige, einer Öldruck-Anzeige, einer Wassernachweis-Warnanzeige, einer Motorstör-Warnanzeige sowie einer periodischen Wartungsanzeige. Falls der Kühlwasserdrucksensor eingebaut ist, kann die Einheit auch den Kühlwasserdruck anzeigen. Aber auch wenn der Kühlwasserdrucksensor nicht eingebaut ist, kann der Kühlwasserdruck durch Anschluss eines optionalen Sensors an die Einheit angezeigt werden. Hinsichtlich der optionalen Sensoren wenden Sie sich bitte an Ihren Yamaha-Händler. Die Drehzahlmesser-Einheit ist in runder oder rechteckiger Ausführung erhältlich. Überprüfen Sie den Typ Ihrer Drehzahlmesser-Einheit.



1. Einstelltaste
2. Modustaste

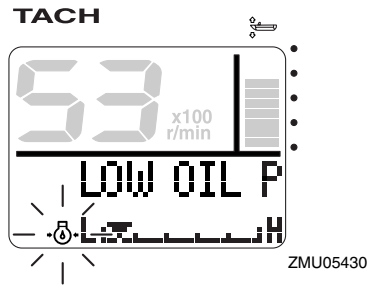
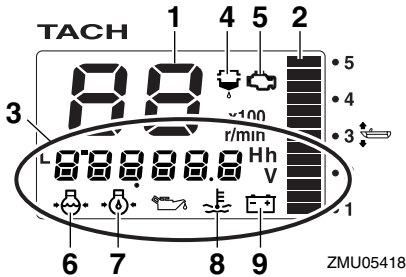


1. Drehzahlmesser
2. Trimmeranzeige
3. Multifunktions-Anzeige
4. Kühlwasserdruck
5. Kühlwasser/Motor-Temperatur
6. Wassererkennungswarnanzeige
7. Batteriespannung
8. Öldruck (4-Takt-Modelle)



1. Einstelltaste
2. Modustaste

Instrumente und Anzeigen



1. Drehzahlmesser
2. Trimmanzeige
3. Multifunktions-Anzeige
4. Wassererkennungs-Warnanzeige
5. Warnanzeige für Motorprobleme/Wartungsanzeige
6. Kühlwasserdruck
7. Öldruck (4-Takt-Modelle)
8. Kühlwasser/Motor-Temperatur
9. Batteriespannung

GMU36110

Checks beim Start

Stellen Sie den Fernbedienungshebel in die Neutral-Position und drehen Sie den Hauptschalter auf "ON" (Ein). Nachdem alle Anzeigen an sind und die Anzeige mit der Gesamtstundenzahl an ist, wechselt die Uhr in den Normalbetrieb. Wenden Sie sich sofort an Ihren Yamaha-Händler, wenn der Warnsummer ertönt und die Wasserabscheider-Warnanzeige blinkt.

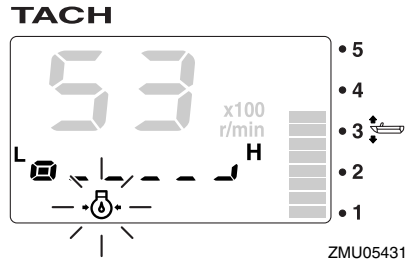
HINWEIS:

Um den Warnsummer auszuschalten, drücken Sie "set" (Einstellen) oder die "mode" (Modus)-Taste.

GMU36130

Warnanzeige für niedrigen Öldruck

Wenn der Motoröl Druck auf einen zu niedrigen Wert absinkt, beginnt die Öl Druck-Warnleuchte zu blinken und die Motordrehzahl sinkt automatisch auf etwa 2000 U/min ab.



Halten Sie den Motor sofort an, wenn der Warnsummer ertönt und die Öl Druck-Warnleuchte blinkt. Überprüfen Sie die Motorölmenge und füllen Sie, wenn nötig, Öl nach. Wenden Sie sich an Ihren Yamaha-Händler, wenn die Warnleuchte blinkt obwohl die notwendige Motorölmenge vorhanden ist.

GCM01601

ACHTUNG

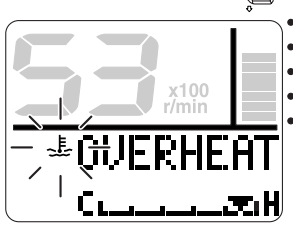
Lassen Sie den Motor nicht weiterlaufen, wenn die Warnvorrichtung für zu niedrigen Öl Druck aktiviert wurde. Dabei würde es zu schweren Motorschäden kommen.

GMU36221

Überhitzungsalarm

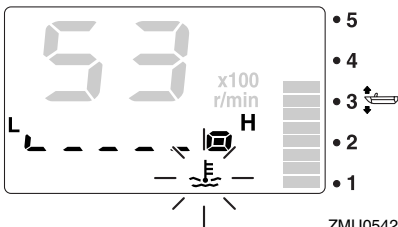
Wenn die Motortemperatur während der Fahrt zu hoch wird, beginnt die Überhitzungs-Warnleuchte zu blinken. Die Motordrehzahl verringert sich automatisch auf etwa 2000 U/min.

TACH



ZMU05421

TACH



ZMU05422

Halten Sie den Motor sofort an, wenn der Warnsummer ertönt und das Überhitzungs-Warngerät angesprochen ist. Überprüfen Sie, ob der Kühlwasser-Einlass verstopft ist.

GCM01592

ACHTUNG

- Lassen Sie den Motor nicht weiterlaufen, wenn die Überhitzungs-Warnleuchte blinkt. Dabei würde es zu schweren Motorschäden kommen.
- Betreiben Sie den Motor nie weiter, wenn eine Warnanzeige leuchtet. Wenden Sie sich an Ihren Yamaha-Händler, wenn das Problem nicht bestimmt und behoben werden kann.

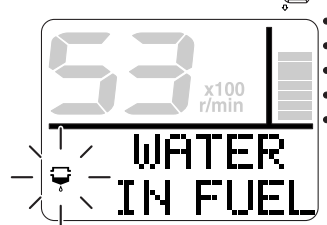
GMU36150

Wasserabscheider-Warnanzeige

Diese Anzeige blinkt, wenn sich während der Fahrt Wasser im Wasserabscheider (Kraftstofffilter) angesammelt hat. Stoppen Sie in solch einem Fall sofort den Motor und lesen Sie Seite 82 dieser Bedienungsanleitung,

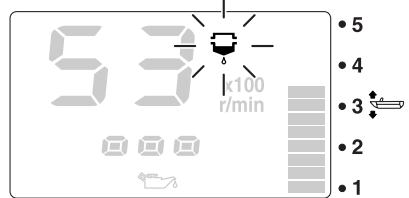
um das Wasser aus dem Kraftstofffilter abzulassen. Kehren Sie so schnell wie möglich zum Hafen zurück und wenden Sie sich sofort an einen Yamaha-Händler.

TACH



ZMU05423

TACH



ZMU05424

GCM00910

ACHTUNG

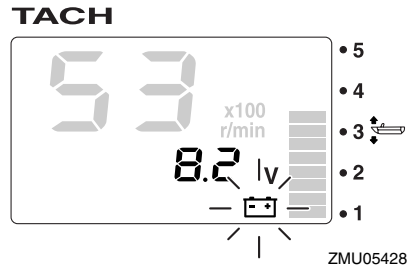
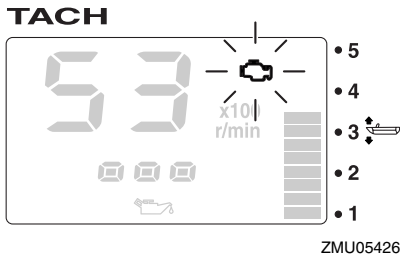
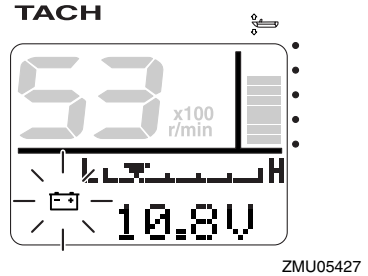
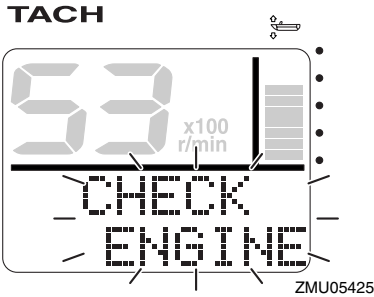
Mit Wasser vermisches Benzin könnte den Motor beschädigen.

GMU36160

Motorproblem-Warnung

Diese Anzeige blinkt, wenn der Motor während der Fahrt nicht richtig funktioniert. Kehren Sie so schnell wie möglich zum Hafen zurück und wenden Sie sich sofort an einen Yamaha-Händler.

Instrumente und Anzeigen



GCM00920

ACHTUNG

In diesem Fall funktioniert der Motor nicht richtig. Wenden Sie sich unverzüglich an einen Yamaha-Händler.

GMU36170

Warnanzeige für niedrige Batteriespannung

Wenn die Batteriespannung abfällt, beginnen die Warnanzeige für niedrige Batteriespannung sowie der Wert für die Batteriespannung zu blinken. Kehren Sie so schnell wie möglich zum Hafen zurück, wenn die Warnanzeige für niedrige Batteriespannung blinkt. Um Ihre Batterie aufzuladen, wenden Sie sich an Ihren Yamaha-Händler.

GMU36232

6Y8 Multifunktions-Geschwindigkeits- & Kraftstoffmessgeräte

Die Geschwindigkeits- & Kraftstoffanzeige zeigt die Bootsgeschwindigkeit an und hat die Funktionen eines Kraftstoff-Messgerätes, einer Kraftstoff-Gesamtverbrauchsanzeige, einer Kraftstoff-Sparanzeige, einer Kraftstoff-Durchflussanzeige sowie einer Systemspannungsanzeige. Die Anzeige wird durch Drücken der "set" (Einstellen) und "mode" (Modus)-Tasten wie in diesem Abschnitt beschrieben ausgewählt. Wenn der Geschwindigkeitssensor eingebaut ist, kann die Einheit auch den zurückgelegten Weg anzeigen. Aber auch wenn der Geschwindigkeitssensor nicht eingebaut ist, kann die Wegstrecke durch Anschließen eines optionalen Sensors an die Einheit angezeigt werden. Falls optionale Sensoren an die Einheit angeschlossen werden, sind zu-

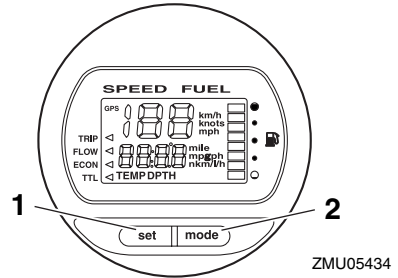
Instrumente und Anzeigen

sätzlich eine Wasseroberflächen-Temperaturanzeige, eine Tiefenanzeige sowie eine Uhr ebenfalls verfügbar. Hinsichtlich der optionalen Sensoren wenden Sie sich bitte an Ihren Yamaha-Händler.

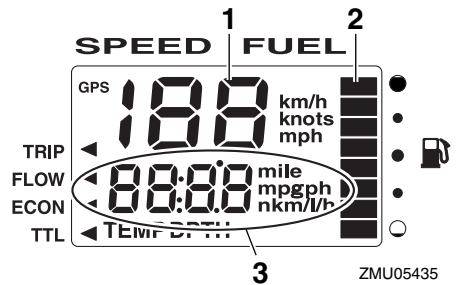
Die Geschwindigkeits- & Kraftstoffmesseinheit ist in runder oder rechteckiger Form erhältlich. Überprüfen Sie den Typ Ihrer Geschwindigkeits- & Kraftstoffmesseinheit, um Informationen zur Bedienung zu finden.

Nach dem ersten Einschalten des Hauptschalters leuchten alle Anzeigen probeweise auf. Nach wenigen Sekunden schaltet die Anzeige auf Normalbetrieb um.

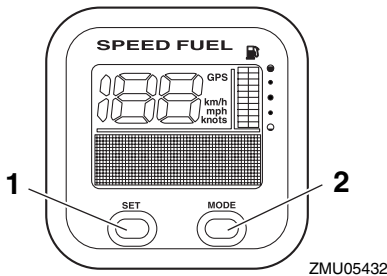
Hinsichtlich weiterer Informationen lesen Sie bitte die Bedienungsanleitung, die mit dem Messgerät geliefert wird.



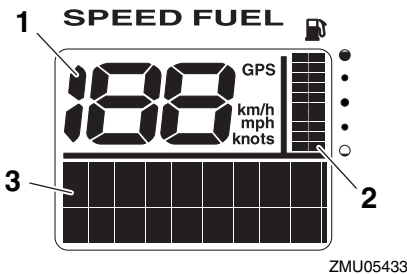
1. Einstelltaste
2. Modustaste



1. Geschwindigkeitsmesser
2. Kraftstoffanzeige
3. Multifunktions-Anzeige



1. Einstelltaste
2. Modustaste



1. Geschwindigkeitsmesser
2. Kraftstoffanzeige
3. Multifunktions-Anzeige

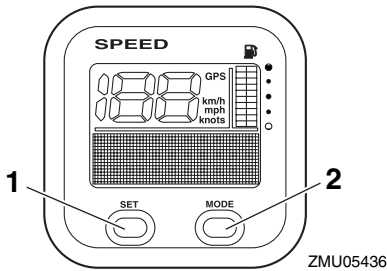
GMU36241

6Y8 Multifunktions-Geschwindigkeitsmesser

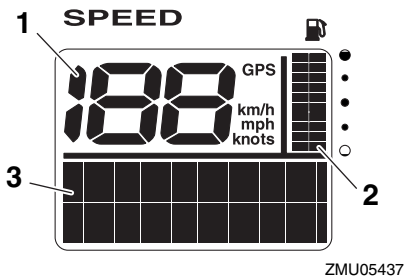
Die Geschwindigkeitsanzeige zeigt die Bootsgeschwindigkeit an und verfügt über die Funktionen eines Kraftstoff-Messgerätes und einer Systemspannungsanzeige. Die Anzeige wird durch Drücken der "set" (Einstellen) und "mode" (Modus)-Tasten wie in diesem Abschnitt beschrieben ausgewählt. Darüber hinaus ist der Geschwindigkeitsmesser in der Lage, die gewünschte Messeinheit wie beispielsweise km/h, mph oder Knoten anzuzeigen. Wenn der Geschwindigkeitssensor eingebaut ist, kann die Einheit auch den zurückgelegten Weg anzeigen. Aber auch wenn der Geschwindigkeitssen-

Instrumente und Anzeigen

sor nicht eingebaut ist, kann die Wegstrecke durch Anschließen eines optionalen Sensors an die Einheit angezeigt werden. Falls optionale Sensoren an die Einheit angeschlossen werden, sind zusätzlich eine Wasseroberflächen-Temperaturanzeige, eine Tiefenanzeige sowie eine Uhr ebenfalls verfügbar. Hinsichtlich der optionalen Sensoren wenden Sie sich bitte an Ihren Yamaha-Händler. Nach dem ersten Einschalten des Hauptschalters leuchten alle Anzeigen probeweise auf. Nach wenigen Sekunden schaltet die Anzeige auf Normalbetrieb um. Hinsichtlich weiterer Informationen lesen Sie bitte die Bedienungsanleitung, die mit dem Messgerät geliefert wird.



1. Einstelltaste
2. Modustaste



1. Geschwindigkeitsmesser
2. Kraftstoffanzeige
3. Multifunktions-Anzeige

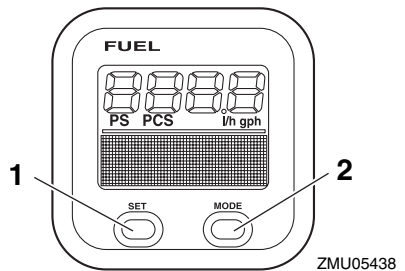
GMU36250

6Y8 Multifunktionskraftstoffverbrauchsanzeigen

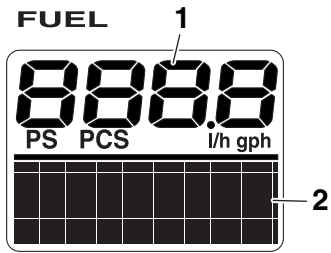
Das Kraftstoffverbrauchsmessgerät verfügt über die Funktionen eines Kraftstoffdurchfluss-Messgerätes, einer Kraftstoff-Gesamtverbrauchsanzeige, einer Kraftstoff-Sparanzeige sowie einer Anzeige für die verbleibende Kraftstoffmenge. Die Anzeige wird durch Drücken der Tasten "set" (Einstellen) und "mode" (Modus) wie in diesem Abschnitt beschrieben ausgewählt. Hinsichtlich weiterer Informationen lesen Sie bitte die Bedienungsanleitung, die mit dem Messgerät geliefert wird.

Beim Einschalten des Hauptschalters leuchten alle Anzeigen probeweise auf. Nach wenigen Sekunden schaltet die Anzeige auf Normalbetrieb um.

Hinsichtlich weiterer Informationen lesen Sie bitte die Bedienungsanleitung, die mit dem Messgerät geliefert wird.



1. Einstelltaste
2. Modustaste



ZMU05439

1. Kraftstoff-Durchflussmesser
2. Multifunktions-Anzeige

Motorsteuerungssystem

GMU26803

Warnsystem

GCM00091

ACHTUNG

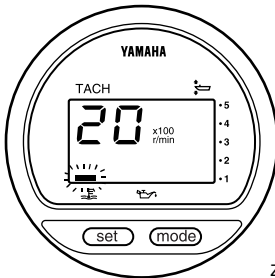
Betreiben Sie den Motor nie weiter, wenn eine Warnanzeige leuchtet. Wenden Sie sich an Ihren Yamaha-Händler, wenn das Problem nicht bestimmt und behoben werden kann.

GMU2681C

Überhitzungsalarm

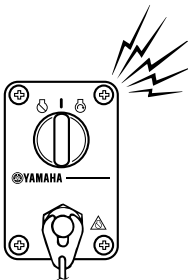
Dieser Motor besitzt ein Überhitzungswarnsystem. Falls die Motortemperatur zu hoch ist, wird das Warnsystem aktiviert.

- Die Motordrehzahl verringert sich automatisch auf etwa 2000 U/min.
- Die Überhitzungswarnanzeige leuchtet oder blinkt.



ZMU01757

- Der Warnsummer ertönt (falls an der Rudderpinne, am Fernschaltkasten oder an der Schalttafel vorhanden).



ZMU04583

Wenn das Warnsystem aktiviert wird, schalten Sie den Motor aus und prüfen die Kühlwassereinlässe:

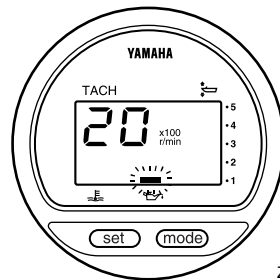
- Kontrollieren Sie den Trimmwinkel um sicherzustellen, dass der Kühlwasser-Einlass unter Wasser liegt.
- Überprüfen Sie, ob der Kühlwasser-Einlass verstopft ist.

GMU26857

Warnleuchte für zu niedrigen Öldruck

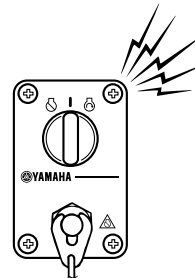
Wenn der Öldruck zu stark abfällt, wird das Warnsystem aktiviert.

- Die Motordrehzahl verringert sich automatisch auf etwa 2000 U/min. Die Warnleuchte für zu niedrigen Öldruck leuchtet oder blinkt.



ZMU01828

- Der Warnsummer ertönt.



ZMU04583

Falls das Warnsystem aktiviert wurde, stoppen Sie den Motor, sobald dies die Sicherheit erlaubt. Kontrollieren Sie den Ölstand und füllen Sie, falls erforderlich, Öl nach. Falls der Ölstand korrekt ist und sich das Warnsystem

nicht ausschaltet, wenden Sie sich an Ihren
Yamaha-Händler.

Installation

GMU26902

Installation

Die im vorliegenden Abschnitt erteilte Information ist lediglich als Hinweis gedacht. Es besteht keine Möglichkeit, vollständige Anweisungen für jede mögliche Boots- und Motorkombination zu erteilen. Die richtige Montage hängt zum Teil von der Erfahrung und der spezifischen Boots- und Motorkombination ab.

GWM01590

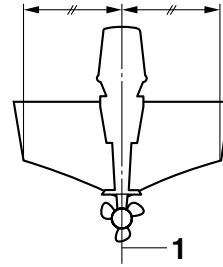
WARNUNG

- **Ein übermäßig starker Motor könnte eine erhebliche Instabilität des Boots verursachen. Keinen Außenbordmotor mit einer PS-Leistung einbauen, die die maximale Nennleistung gemäß Herstellerplakette des Boots überschreitet. Ist keine Herstellerplakette vorhanden, wenden Sie sich an den Hersteller des Bootes.**
- **Jeder unsachgemäßer Einbau des Außenbordmotors könnte gefährliche Bedingungen wie beispielsweise mangelhafte Handhabung, Verlust der Kontrolle oder Feuergefahr herbeiführen. Bei Modellen mit ständig eingebautem Motor sollte Ihr Händler oder eine mit Einbauarbeiten vertraute Person den Motor einbauen.**

GMU33470

Montage des Außenbordmotors

Der Außenbordmotor sollte so angebracht werden, dass sich das Boot im Gleichgewicht befindet. Andernfalls könnte das Boot schwer zu steuern sein. Bringen Sie bei Booten mit einem Einzelmotor den Außenbordmotor auf der Mittellinie (Kiellinie) des Bootes an.



ZMU01760

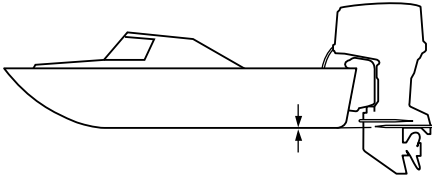
1. Mittellinie (Kiellinie)

GMU26933

Montagehöhe (Bootsboden)

Die Montagehöhe des Außenbordmotors beeinflusst seine Leistung und Zuverlässigkeit. Wenn er zu hoch angebracht wird, kann eine Propellerventilation auftreten, die aufgrund extremen Propellerrutschens den Vortrieb reduziert; die Wassereinlässe für das Kühlsystem könnten nicht ausreichend mit Wasser versorgt werden, was dann zu einer Überhitzung des Motors führen könnte. Wenn der Motor zu niedrig angebracht wird, erhöht sich der Wasserwiderstand und reduziert dadurch die Leistungsfähigkeit des Motors.

Am häufigsten sollte der Außenbordmotor so angebracht werden, dass die Anti-Kavitationsplatte mit dem Boden des Bootes ausgerichtet ist. Die optimale Montagehöhe des Außenbordmotors wird von der Boot/Motor-Kombination und der jeweils gewünschten Verwendung bestimmt. Testfahrten mit verschiedenen Höheneinstellungen können dazu beitragen, die optimale Montagehöhe zu ermitteln. Wenden Sie sich bezüglich der Ermittlung der richtigen Montagehöhe an Ihren Yamaha-Händler oder an Ihren Bootshersteller.



ZMU01762

GCM01634

ACHTUNG

- Gehen Sie sicher, dass sich die Leerlaufabgasöffnung hoch genug über dem Wasser befindet, um das Eindringen von Wasser in den Motor zu verhindern, auch wenn das Boot mit der maximalen Last festgemacht wurde.
 - Eine falsche Motorhöhe oder Behinderungen der reibungslosen Wasserströmung (wie die Form oder der Zustand des Boots, oder das Zubehör wie Spiegel oder Tiefenmesser) können beim Fahren Sprühwasser erzeugen. Wenn der Außenbordmotor kontinuierlich in der Gegenwart von Sprühwasser betrieben wird, könnte ausreichend Wasser durch die Lufteinlassöffnung in der Motorhaube in den Motor gelangen, um diesen ernsthaft zu beschädigen. Entfernen Sie die Ursache des Sprühwassers.
-

Bedienung

GMU36381

Erste Inbetriebnahme

GMU36391

Motoröl einfüllen

Der Motor wird ab Fabrik ohne Motoröl ausgeliefert. Wenn Ihr Händler kein Öl eingefüllt hat, müssen Sie das tun, bevor Sie den Motor anlassen. **ACHTUNG: Stellen Sie vor der ersten Inbetriebnahme sicher, dass sich Öl im Motor befindet, um schwere Motorschäden zu vermeiden.** [GCM01781]

Der Motor wird mit folgendem Aufkleber ausgeliefert, der nach dem ersten Öleinfüllen entfernt werden sollte. Weitere Informationen über das Prüfen des Motorölstands finden Sie auf Seite 43.



ZMU01710

GMU30174

Einfahren des Motors

Ihr neuer Motor braucht eine gewisse Einfahrzeit, damit sich die sich berührenden Oberflächen der Bewegungsteile gleichmäßig abnutzen können. Eine ordnungsgemäße Einfahrzeit trägt dazu bei, gute Leistungen und eine längere Lebensdauer zu gewährleisten. **ACHTUNG: Wird die Einfahrzeitprozedur außer Acht gelassen, könnte die Lebensdauer des Motors verkürzt oder sogar ein schwerer Motorschaden verursacht werden.** [GCM00801]

GMU27085

Vorgehensweise bei Viertaktmotoren

Ihr neuer Motor braucht eine Einfahrzeit von zehn Stunden, damit sich die sich berühren-

den Oberflächen der beweglichen Teile gleichmäßig abnutzen können.

HINWEIS:

Lassen Sie den Motor im Wasser unter Last (mit eingelegtem Gang und mit installiertem Propeller) wie folgt laufen. Vermeiden Sie während des Einfahrens des Motors für zehn Stunden langen Leerlauf, raue Gewässer und überfüllte Gebiete.

1. Während der ersten Betriebsstunde:
Lassen Sie den Motor mit unterschiedlicher Drehzahl bis zu 2000 U/min oder bei ungefähr Halbgas laufen.
2. Während der zweiten Betriebsstunde:
Erhöhen Sie die Motordrehzahl so weit wie nötig, um das Boot auf Gleitgeschwindigkeit zu bringen (vermeiden Sie jedoch, Vollgas zu geben); nehmen Sie dann das Gas zurück, während Sie das Boot auf Gleitgeschwindigkeit halten.
3. Verbleibende 8 Stunden:
Lassen Sie den Motor mit beliebiger Geschwindigkeit laufen. Vermeiden Sie es aber, ihn länger als 5 Minuten mit Vollgas laufen zu lassen.
4. Nach den ersten 10 Stunden:
Betreiben Sie den Motor normal.

GMU36400

Lernen Sie Ihr Boot kennen

Unterschiedliche Boote lassen sich unterschiedlich bedienen. Gehen Sie umsichtig vor, wenn Sie die Reaktionen Ihres Bootes unter verschiedenen Bedingungen und mit verschiedenen Trimmwinkeln kennenlernen (siehe Seite 52).

Bedienung

motor im Betrieb unsicher werden lassen.

GMU36451

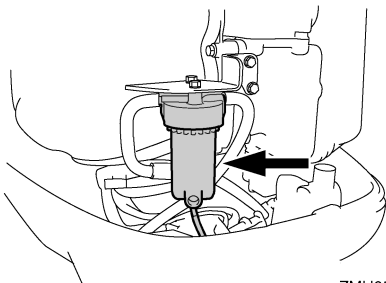
Auf Kraftstofflecks prüfen

- Überprüfen Sie auf Kraftstoffleckage oder Benzindämpfe im Boot.
- Überprüfen Sie auf Kraftstoffleckage aus der Kraftstoffanlage.
- Überprüfen Sie den Kraftstofftank und die Kraftstoffleitungen auf Risse, Beulen und andere Beschädigungen.

GMU37321

Überprüfung des Kraftstofffilters

Den Kraftstofffilter auf Verschmutzungen und Wasser prüfen. Wenn Wasser im Kraftstoff enthalten ist oder wenn eine große Menge Fremdkörper gefunden wird, sollte der Kraftstofftank durch einen Yamaha-Händler überprüft und gereinigt werden.



ZMU05491

GMU36462

Bedienelemente

- Drehen Sie das Ruderrad vollständig nach rechts und vollständig nach links. Stellen Sie sicher, dass die Bedienung leichtgängig und ohne Behinderung über den gesamten Ruderweg möglich ist, ohne Widerstand und übermäßiges Spiel.
- Bedienen Sie die Gashebel mehrmals, um sicherzustellen, dass sie sich verzögerungsfrei bewegen lassen. Sie sollten über den gesamten Verstellbereich leichtgängig

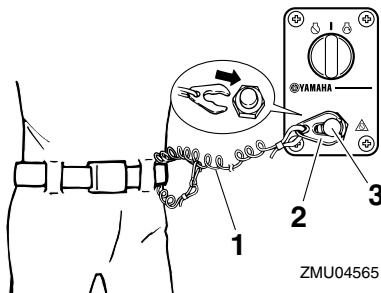
sein und jeder Hebel sollte wieder vollständig in die Leerlaufposition zurückkehren.

- Suchen Sie nach losen oder beschädigten Verbindungsteilen des Gas- und Schaltkabels.

GMU36483

Motor-Reißleine (Taljereep)

Überprüfen Sie die Motor-Reißleine und die Sperrgabel auf Beschädigungen wie Einschnitte, Brüche oder Abnutzung.



ZMU04565

1. Reißleine
2. Sperrgabel
3. Motor-Quickstoppschalter

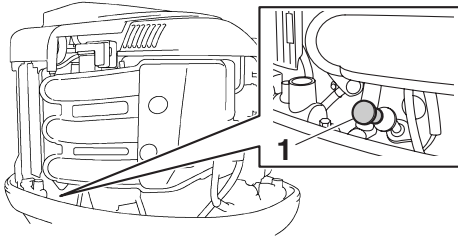
GMU37052

Motoröl

1. Stellen Sie den Außenbordmotor in eine aufrechte Position (nicht gekippt).
ACHTUNG: Wenn der Motor nicht waagrecht steht, ist der auf dem Messstab angezeigte Ölstand möglicherweise nicht korrekt. [GCM01790]
2. Ziehen Sie den Ölmesstab heraus und wischen Sie ihn sauber.
3. Stecken Sie den Messstab hinein und ziehen Sie ihn wieder heraus. Stellen Sie sicher, dass der Messstab vollständig in die Messstabführung eingesteckt wird, sonst ist die Ölstandsmessung ungenau.
4. Kontrollieren Sie den Ölstand mit dem Messstab, um sicherzustellen, dass der Ölstand zwischen die obere Füllstandsmarkierung und die untere Füllstandsmarkierung liegt.

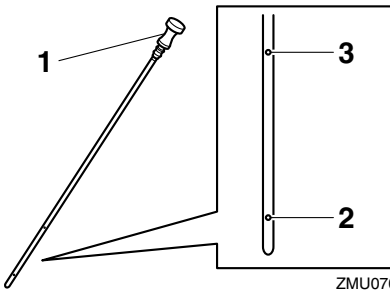
markierung fällt. Setzen Sie sich mit Ihrem Yamaha-Händler in Verbindung falls der Ölstand sich außerhalb des spezifizierten Levels befindet oder wenn das Öl milchig oder verschmutzt erscheint.

wanne angeschraubt ist. **ACHTUNG:** Wenn die Gartenschlauchverbindung nicht richtig angeschlossen ist, kann Kühlwasser austreten und der Motor kann sich im Betrieb überhitzen. [GCM01801]



ZMU05972

1. Ölmesstab



ZMU07057

1. Ölmesstab
2. Untere Pegelmarkierung
3. Obere Pegelmarkierung

GMU27153

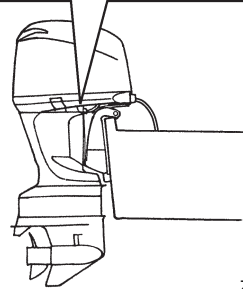
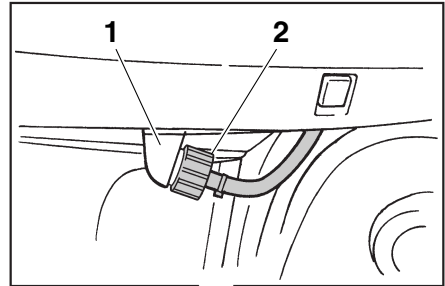
Motor

- Überprüfen Sie den Motor und die Motorbefestigung.
- Suchen Sie nach losen oder beschädigten Befestigungen.
- Überprüfen Sie den Propeller auf Beschädigungen.
- Auf Motoröllecks prüfen.

GMU36492

Spüleinrichtung

Stellen Sie sicher, dass das Gartenschlauchverbindungsstück der Spüleinrichtung wieder fest an dem Anschlussstück der Motor-



ZMU06164

1. Passe
2. Spülschluss

GMU36941

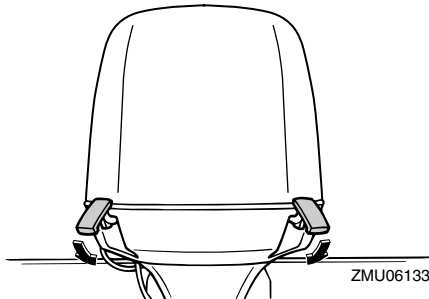
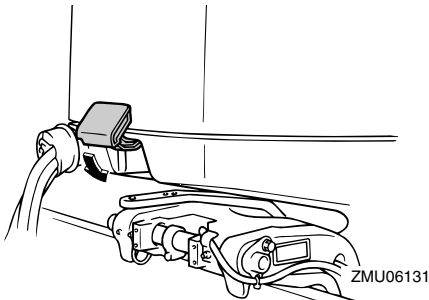
Einsetzen der Haube

1. Achten Sie darauf, dass alle Haubenverriegelungshebel gelöst sind.
2. Stellen Sie sicher, dass die Gummidichtung rund um den Motor sitzt.
3. Setzen Sie die Haube oben auf die Dichtung.
4. Vergewissern Sie sich, dass sie passend in der Gummidichtung sitzt.
5. Arretieren Sie die Haube wie abgebildet mit den Hebeln. **ACHTUNG:** Wenn die Motorhaube nicht ordnungsgemäß eingesetzt wird, kann Sprühwasser, das unter die Motorhaube gelangt, den Motor beschädigen. Bei hohen

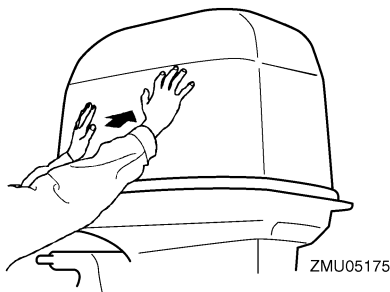
Bedienung

Geschwindigkeiten kann die Motorhaube in diesem Fall auch abfallen.

[GCM01991]



Nach dem Einbau die Motorhaube auf festen Sitz überprüfen, indem Sie mit beiden Händen dagegen drücken. Sollte die Motorhaube locker sein, lassen Sie sie von Ihrem Yamaha-Händler reparieren.



GMU29158

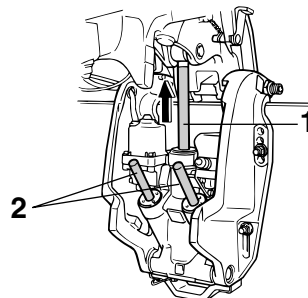
Überprüfung des PTT-Systems

GWM01930

WARNUNG

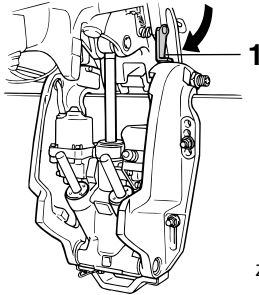
- Begeben Sie sich selbst bei gesichertem Ankippr-Arretierungshebel nie unter das Unterwasserteil, während es angekippt ist. Wenn der Außenbordmotor ungewollt herabfällt, besteht die Gefahr schwerer Verletzungen.
- Körperteile könnten beim Drehen oder Kippen des Motors zwischen diesen und die Klemmhalterung gelangen bzw. eingequetscht werden.
- Vergewissern Sie sich, dass sich niemand in der Nähe des Außenbordmotors befindet, ehe Sie diese Überprüfung durchführen.

1. Überprüfen Sie die PTT-Einheit auf eventuelle Anzeichen von Öllecks.
2. Betätigen Sie jeden PTT-Schalter an der Fernbedienung und an der Motorwanne, um deren Funktionsfähigkeit zu prüfen.
3. Kippen Sie den Außenbordmotor nach oben und überprüfen Sie, ob die Ankippstange und die Trimmstangen vollständig ausgefahren sind.



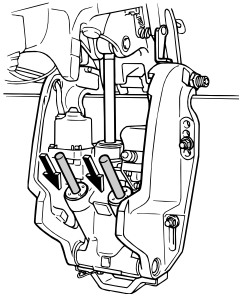
1. Ankippstange
2. Trimmstange
4. Verwenden Sie den Ankippr-Arretierungshebel, um den Motor in seiner oberen Position zu arretieren. Bedienen Sie

den Schalter kurz, um nach unten zu kippen, bis der Motor vom Ankippr-Arretierungshebel gehalten wird.



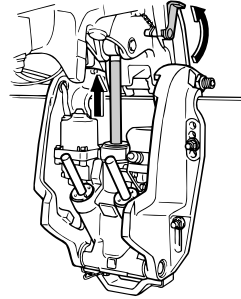
ZMU06017

1. Ankippr-Arretierungshebel
5. Stellen Sie sicher, dass die Ankipprstange und die Trimmstangen frei von Korrosion und anderen Mängeln sind.
6. Drücken Sie den Schalter, um nach unten zu kippen, bis die Trimmstangen vollständig in die Zylinder eingefahren sind.



ZMU03452

7. Betätigen Sie den Auftrimmschalter, bis die Ankipprstange vollständig ausgezogen ist. Lösen Sie den Ankippr-Arretierungshebel.



ZMU02635

8. Kippen Sie den Außenbordmotor nach unten. Stellen Sie sicher, dass die sich Ankipprstange und die Trimmstangen reibungslos bewegen.

GMU36582

Batterie

Prüfen Sie, ob die Batterie in gutem Zustand und voll geladen ist. Überprüfen Sie, ob die Batterie-Anschlüsse sauber, sicher und mit einer Isolierung abgedeckt sind. Die elektrischen Kontakte der Batterie und der Kabel müssen gereinigt und ordnungsgemäß angeschlossen sein, weil die Batterie den Motor sonst nicht startet.

Halten Sie sich an die Anweisungen des Batterie-Herstellers, wenn Sie Ihre Batterie überprüfen.

GMU30025

Tanken von Kraftstoff

GWM01830

WARNUNG

- **Benzin und seine Dämpfe sind hochentzündlich und explosionsgefährlich, Tanken Sie immer wie hier beschrieben nach, um das Risiko von Bränden und Explosionen zu minimieren.**
- **Benzin ist giftig und kann zu Verletzungen und Tod führen. Gehen Sie sorgfältig mit Benzin um. Saugen Sie niemals Benzin mit dem Mund an. Beim Verschlucken von Benzin, Einatmen beträchtlicher Benzindampfmengen oder**

wenn Benzin mit den Augen in Berührung kommt, ist sofort ärztliche Hilfe in Anspruch zu nehmen. Gelangt Benzin auf die Haut, ist es mit Wasser und Seife abzuwaschen. Kleidung, auf die Benzin geraten ist, muss sofort gewechselt werden.

1. Stellen Sie sicher, dass der Motor ausgeschaltet ist.
2. Befestigen Sie das Boot nur draußen an einem gut belüfteten Platz, entweder sicher festgemacht oder auf dem Anhängen.
3. Achten Sie darauf, dass sich niemand auf dem Boot aufhält.
4. Rauchen Sie nicht und halten Sie einen sicheren Abstand zu Funken, offenen Flammen, elektrostatischen Entladungen oder sonstigen Entzündungsquellen ein.
5. Wenn Sie einen tragbaren Behälter zum Lagern und Tanken von Kraftstoff verwenden, nehmen Sie nur einen örtlich zugelassenen BENZIN-Kanister.
6. Berühren Sie mit dem Kraftstoff-Ausgussstutzen den Einfüllstutzen oder -trichter, um elektrostatischen Entladungsfunken vorzubeugen.
7. Füllen Sie den Kraftstofftank, aber überfüllen Sie ihn nicht. **WARNUNG! Nicht überfüllen. Sonst kann Kraftstoff sich ausdehnen und überfließen, wenn die Temperatur steigt.** [GWM02610]
8. Befestigen Sie die Kraftstofftank-Verschlusskappe sicher.
9. Wischen Sie verschüttetes Benzin sofort mit einem trockenen Lappen auf. Entsorgen Sie die Lappen ordnungsgemäß nach den örtlich geltenden Gesetzen oder Vorschriften.

GMU27452

Bedienung des Motors

GWM00420

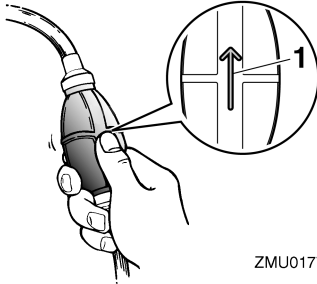


- Vergewissern Sie sich vor dem Starten des Motors, dass das Boot sicher vertäut ist und jedem Hindernis ausgewichen werden kann. Vergewissern Sie sich, dass keine Schwimmer in der Nähe des Bootes sind.
- Wenn die Entlüftungsschraube gelöst wird, entweichen Benzindämpfe. Benzin ist hochentzündlich und seine Dämpfe sind entzündlich und explosiv. Rauchen Sie nicht und halten Sie Abstand zu offenen Flammen und Funken, wenn Sie die Entlüftungsschraube lösen.
- Dieses Produkt gibt Auspuffgase ab, die Kohlenmonoxyd enthalten; hierbei handelt es sich um ein farb- und geruchloses Gas, das beim Einatmen Hirnschädigungen oder Todesfälle verursachen kann. Die Symptome umfassen Übelkeit, Schwindelgefühl und Schläfrigkeit. Halten Sie Cockpit und Kabine gut gelüftet. Verstopfen Sie niemals die Auspufföffnungen.

GMU31812

Kraftstoffzufuhr

1. Ist ein Kraftstoffanschluss oder Kraftstoffhahn im Boot vorhanden, schließen Sie die Kraftstoffleitung daran an oder öffnen Sie den Kraftstoffhahn.
2. Drücken Sie den Benzinpumpenball mit dem Pfeil nach oben, bis Sie fühlen, dass er fest wird.



ZMU01770

1. Pfeil

GMU27494

Motor starten

GWM01600

WARNUNG

Vergewissern Sie sich vor dem Starten des Motors, dass das Boot sicher vertäut ist und Sie jedem Hindernis ausweichen können. Vergewissern Sie sich, dass keine Schwimmer in der Nähe des Boots sind.

GMU27629

Modelle mit elektrischem Anlasser und Fernbedienung

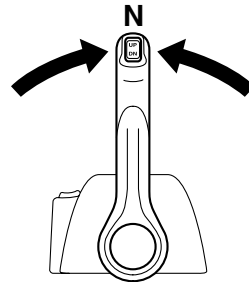
GWM01840

WARNUNG

- Wenn die Motor-Reißleine nicht angebracht wird, kann das Boot abtreiben, wenn der Fahrer über Bord geht. Befestigen Sie während des Betriebs die Motor-Reißleine an einer sicheren Stelle an Ihrer Kleidung, an Ihrem Arm oder Ihrem Bein. Befestigen Sie die Reißleine nicht an einem Kleidungsstück, das sich losreißen könnte. Verlegen Sie die Reißleine nie so, dass sie sich verwickeln und dadurch funktionsunfähig werden könnte.
- Vermeiden Sie, dass während des Normalbetriebs unabsichtlich an der Reißleine gezogen wird. Beim Verlust der Motorleistung geht ein Großteil der

Steuerfähigkeit verloren. Außerdem verliert das Boot ohne Motorleistung rasch an Fahrt. Dadurch könnten Fahrgäste und Gegenstände im Boot nach vorne geschleudert werden.

1. Stellen Sie den Fernbedienungshebel in die Stellung "N" (Neutral) stehen.

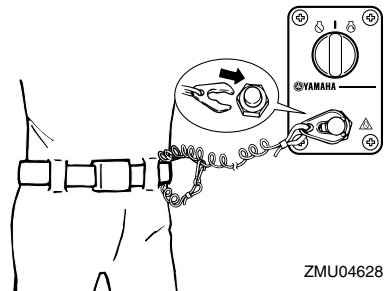


ZMU04588

HINWEIS:

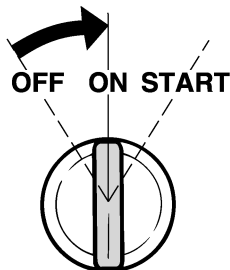
Die Startverhinderung bei eingelegtem Gang sorgt dafür, dass der Motor nur auf Neutral angelassen werden kann.

2. Befestigen Sie während des Betriebs die Motorreißleine an einer sicheren Stelle an Ihrer Kleidung, an Ihrem Arm oder Ihrem Bein. Setzen Sie anschließend die Sperrgabel am anderen Ende der Reißleine in den Motor-Stopschalter ein.



ZMU04628

3. Drehen Sie den Hauptschalter auf "ON" (Ein).

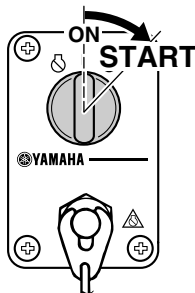


ZMU01773

HINWEIS:

Doppelmotor-Benutzer: Wenn der Hauptschalter eingeschaltet wird, ertönt der Warnsummer einige Sekunden lang und schaltet sich dann automatisch aus. Der Warnsummer ertönt ebenfalls, wenn einer der Motoren ausgeht.

4. Drehen Sie den Hauptschalter auf "START" (Start) und halten Sie ihn dort für maximal 5 Sekunden.



ZMU04596

5. Lassen Sie den Hauptschalter sofort nach dem Starten des Motors frei und drehen Sie ihn zurück auf "ON" (Ein). **ACHTUNG:** Drehen Sie den Hauptschalter niemals auf "START" (Start), während der Motor läuft. Lassen Sie den Startermotor nie länger als 5 Sekunden drehen. Wird der Startermotor länger als 5 Sekunden lang kontinuierlich betätigt, entleert sich die Batterie rasch und der Motor kann

nicht mehr angelassen werden. Außerdem kann der Anlasser beschädigt werden. Falls der Motor nach 5 Sekunden langem Ankurbeln nicht anspringt, drehen Sie bitte den Hauptschalter auf "ON" (Ein), warten 10 Sekunden lang und kurbeln den Motor dann erneut an. [GCM00192]

GMU36510

Nach dem Starten des Motors überprüfen

GMU36522

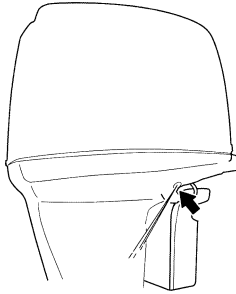
Kühlwasser

Prüfen Sie, ob das Wasser stetig aus der Kühlwasser-Führungsöffnung fließt. Ein kontinuierlicher Wasser-Durchfluss von der Führungsöffnung zeigt an, dass die Wasserpumpe Wasser durch die Kühlwasserkanäle pumpt. Wenn die Kühlwasserkanäle gefroren sind, kann es eine Weile dauern, bis das Wasser aus der Führungsöffnung zu fließen beginnt.

GCM01810

ACHTUNG

Wenn bei laufendem Motor nicht ständig Wasser aus der Führungsöffnung fließt, könnte dies zur Überhitzung und zu ernstesten Schäden führen. Stoppen Sie den Motor und überprüfen Sie, ob der Kühlwassereinlass am Unterwasserteil-Gehäuse oder die Kühlwasser-Führungsöffnung blockiert ist. Wenden Sie sich an Ihren Yamaha-Händler, wenn das Problem nicht geortet und behoben werden kann.



ZMU05169

GMU27670

Motor-Warmlaufphase

GMU30037

Modelle mit elektrischem Starter

1. Den Motor nach dem Anlassen 3 Minuten lang im Leerlauf warm laufen lassen, um eine maximale Betriebsleistung und Beschleunigung zu erzielen. Wenn dies unterlassen wird, verkürzt sich die Lebensdauer des Motors.
2. Darauf achten, dass die Öldruck-Warnleuchte nicht blinkt, nachdem der Motor gestartet wurde. **ACHTUNG: Wenn die Anzeige für niedrigen Öldruck blinkt, nachdem der Motor gestartet wurde, schalten Sie den Motor aus. Ansonsten könnten ernsthafte Motorschäden entstehen. Kontrollieren Sie den Ölstand und füllen Sie erforderlichenfalls Motoröl nach. Wenden Sie sich an Ihren Yamaha-Händler, wenn die Ursache für das Leuchten der Öldruck-Warnleuchte nicht gefunden werden kann.** [GCM01831]

GMU36531

Überprüfungen nach dem Warmlaufen des Motors

GMU36541

Schalten

Überprüfen Sie bei festgemachtem Boot und ohne Gas zu geben, ob der Motor sich leicht-

gängig in den Vor- und Rückwärtsgang und wieder in die Neutralstellung schalten lässt.

GMU31721

Stopp-Schalter

- Vergewissern Sie sich, dass der Motor stoppt, wenn Sie den Hauptschalter in die "OFF" (Aus)-Position drehen.
- Vergewissern Sie sich, dass das Entfernen der Sperrgabel vom Motor-Quickstoppschalter zum Anhalten des Motors führt.
- Vergewissern Sie sich, dass der Motor nicht gestartet werden kann, wenn die Sperrgabel vom Motor-Quickstoppschalter entfernt wurde.

GMU31733

Schalten

GWM00180



Vergewissern Sie sich vor jedem Schalten, dass sich keine Schwimmer oder Hindernisse in der Nähe des Boots befinden.

GCM01610



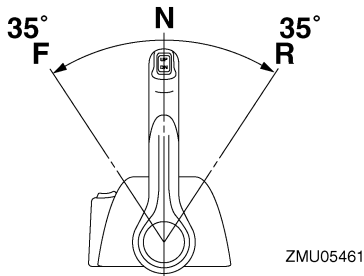
Lassen Sie den Motor warmlaufen, bevor Sie ins Getrieberad schalten. In der Aufwärmphase des Motors kann die Leerlaufdrehzahl unter Umständen höher sein als normal. Eine hohe Leerlaufdrehzahl kann verhindern, dass Sie zurück in die Neutral-Position schalten. Halten Sie in diesem Fall den Motor an, schalten Sie in die Neutral-Position, starten Sie anschließend den Motor erneut und lassen Sie ihn warmlaufen.

Schaltung aus der Neutral-Position

1. Ziehen Sie den Neutralverriegelungs-Hebel nach oben (wenn vorhanden).
2. Schieben Sie den Fernbedienungshebel um etwa 35° fest nach vorn (für Vorwärtsgangrad) oder nach hinten (für

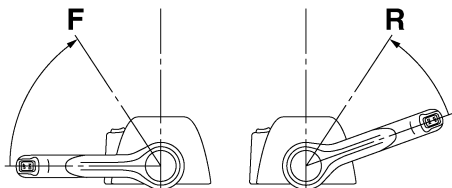
Bedienung

Rückwärtsgang-Zahnrad (Ein Einrasten ist zu spüren).

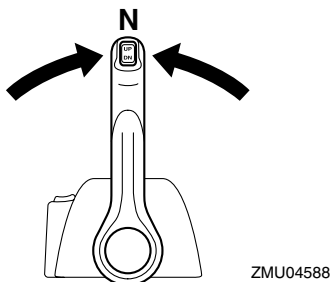


Schaltung vom Getrieberad (vorwärts/rückwärts) in die Neutral-Position

1. Schließen Sie den Gashebel, damit der Motor langsam in die Leerlaufdrehzahl übergeht.



2. Bewegen Sie den Verstellhebel fest in die Neutral-Position, nachdem der Motor die Leerlaufdrehzahl im Getrieberad erreicht hat.



GMU31742

Anhalten des Boots

GWM01510

WARNUNG

- Verwenden Sie die Rückwärts-Funktion nicht, um das Boot abzubremsen oder anzuhalten, da dies dazu führen kann, dass Sie die Kontrolle verlieren, aus dem Boot fallen oder dass das Lenkrad oder andere Bootsteile beeinträchtigt werden. Dadurch erhöht sich das Risiko einer schweren Verletzung. Dies kann auch den Schaltmechanismus beschädigen.
- Schalten Sie nicht in den Rückwärtsgang, während Sie mit Gleitgeschwindigkeit fahren. Sonst kann es zu Kontrollverlust, dem Sinken des Bootes oder einer Beschädigung des Bootes kommen.

Das Boot ist nicht mit einem separaten Bremssystem ausgerüstet. Es wird durch den Wasserwiderstand gestoppt, nachdem der Gashebel zurück in die Leerlauf-Position gestellt wurde. Der Bremsweg hängt vom Gesamtgewicht, der Wasseroberfläche und der Windrichtung ab.

GMU27821

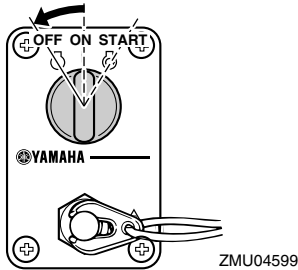
Motor ausschalten

Ehe man den Motor ausschaltet, muss man ihn zuerst einige Minuten lang im Leerlauf oder bei niedriger Drehzahl abkühlen lassen. Ein sofortiges Ausschalten des Motors nach einem Betrieb bei hoher Drehzahl ist nicht zu empfehlen.

GMU31831

Verfahren

1. Drehen Sie den Hauptschalter auf "OFF" (Aus).



2. Entfernen Sie den Schlüssel, falls das Boot unbeaufsichtigt gelassen wird.

HINWEIS:

Der Motor kann auch gestoppt werden, indem die Reißleine gezogen und die Sperrgabel vom Motor-Quickstoppschalter entfernt wird. Drehen Sie anschließend den Hauptschalter auf "OFF" (Aus).

GMU27862

Außenbordmotor trimmen

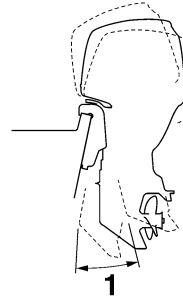
GWM00740

! WARNUNG

Ein in Bezug auf die Betriebsbedingungen übermäßiges Trimmen (Auf- oder Abtrimmen) kann eine Instabilität des Bootes verursachen und das Steuern des Bootes schwieriger gestalten. Dadurch erhöht sich die Unfallgefahr. Wird das Boot instabil oder schwer zu steuern, müssen Sie die Geschwindigkeit verringern und/oder den Trimmwinkel anpassen.

Der Trimmwinkel des Außenbordmotors hilft beim Bestimmen der Position des Bugs im Wasser. Der richtige Trimmwinkel trägt dazu bei, die Leistung zu verbessern und Kraftstoff einzusparen, während gleichzeitig die Beanspruchung des Motors verringert wird. Der richtige Trimmwinkel hängt von der Kombination von Boot, Motor und Propeller ab. Der richtige Trimmwinkel wird auch von veränderlichen Faktoren wie dem Ladegewicht,

den Wasserbedingungen und der Fahrgeschwindigkeit beeinflusst.



ZMU05170

1. Trimm-Betriebswinkel

GMU27885

Einstellen des Trimmwinkels (PTT - Elektrohydraulische Trimm- und Ankippanlage)

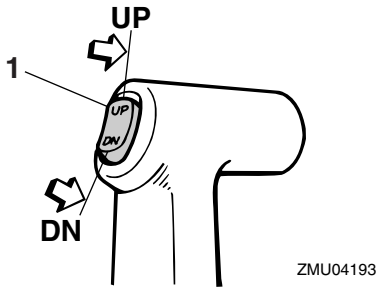
GWM00753

! WARNUNG

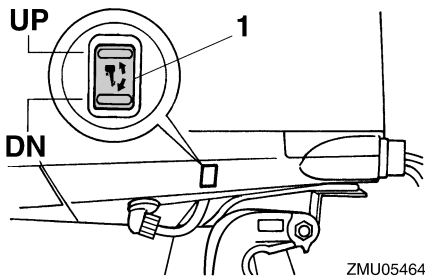
- Vergewissern Sie sich, dass sich niemand im Betriebsbereich des Außenbordmotors befindet, wenn der Trimmwinkel eingestellt wird. Körperteile könnten beim Drehen oder Kippen des Motors zwischen diesen und die Klemmhalterung gelangen bzw. eingeklemmt werden.
- Seien Sie vorsichtig, wenn Sie eine Trimmung zum ersten Mal ausprobieren. Erhöhen Sie die Geschwindigkeit allmählich und achten Sie dabei auf Anzeichen von Instabilität oder auf Probleme mit der Steuerung. Ein falscher Trimmwinkel kann den Verlust der Steuerfähigkeit bewirken.
- Verwenden Sie den PTT-Schalter, wenn er an der Motorwanne angebracht ist, nur bei abgestelltem Motor und bei völlig still liegendem Boot. Stellen Sie den Trimmwinkel nicht mit diesem Schalter ein, während sich das Boot bewegt.

Bedienung

Stellen Sie den Trimmwinkel des Außenbordmotors mit Hilfe des PTT-Schalters ein.



1. PTT-Schalter



1. PTT-Schalter

Um den Bug anzuheben (Austrimmen) drücken Sie den Schalter nach "UP" (Auf).

Um den Bug abzusenken (Eintrimmen) drücken Sie den Schalter "DN" (Ab).

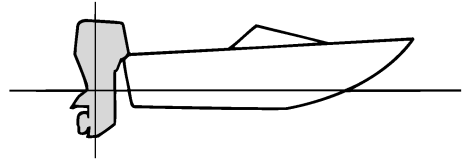
Führen Sie mit jeweils verschiedenen Trimmwinkleinstellungen Probefahrten durch, um die für Ihr Boot und die Betriebsbedingungen am besten geeignete Position zu bestimmen.

GMU27912

Einstellung der Bootstrimmung

Wenn das Boot mit Gleitgeschwindigkeit fährt, bewirkt eine Bug-nach-oben-Lage, dass der Wasserwiderstand geringer, die Stabilität größer und die Wirkleistung verbessert wird. Das trifft im Allgemeinen zu, wenn die Kiellinie des Boots um ca. 3 bis 5 Grad angehoben ist. Mit dem Bug-nach-oben könnte das Boot eine größere Tendenz ha-

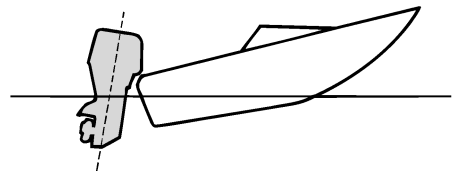
ben, nach der einen oder anderen Seite zu steuern. Diese Neigung ist beim Steuern auszugleichen. Wenn der Bug des Boots unten ist, kann man leichter aus dem Stand bis zur Gleitgeschwindigkeit beschleunigen.



ZMU01784

Bug-nach-oben

Übermäßiges Austrimmen bewirkt, dass der Bug des Boots zu hoch im Wasser liegt. Leistung und Wirtschaftlichkeit erleiden Einbußen, weil der Rumpf des Boots das Wasser drückt und ein höherer Luftwiderstand gegeben ist. Übermäßiges Austrimmen kann dazu führen, dass der Propeller ventiliert, was die Leistung zudem reduziert, und das Boot könnte "stampfen" (auf dem Wasser hüpfen), wodurch der Bootsfahrer und die Passagiere über Bord gehen könnten.

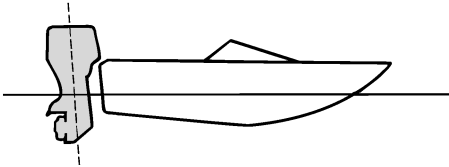


ZMU01785

Bug-nach-unten

Durch zu großes Eintrimmen "pflügt" das Boot durch das Wasser, vermindert die Kraftstoff-Ersparnis und macht es schwierig, die Geschwindigkeit zu erhöhen. Beim Betrieb

mit übermäßigem Eintrimmen büßt das Boot außerdem bei höheren Geschwindigkeiten an Stabilität ein. Der wesentlich erhöhte Widerstand am Bug erhöht die Gefahr der “Bugsteuerung” und macht die Bedienung schwierig und gefährlich.



ZMU01786

HINWEIS:

Je nach Bootstyp hat der Trimmwinkel des Außenbordmotors nur wenig Einfluss auf die Trimmung des Bootes bei der Bedienung.

GMU27946

Nach oben und unten kippen

Wenn der Motor für einige Zeit gestoppt wird oder wenn das Boot in flachem Gewässer festgemacht ist, sollte der Außenbordmotor nach oben gekippt werden, um den Propeller und das Unterwasserteil-Gehäuse vor Beschädigung aufgrund eines Zusammenstoßes mit einem Hindernis zu schützen, und um die Salzkorrosion zu reduzieren.

GWM01543

WARNUNG

Stellen Sie sicher, dass sich alle Mitarbeiter mit dem Außenbordmotor auskennen, wenn dieser hoch- oder herabgekippt wird. Körperteile könnten beim Drehen oder Kippen des Außenbordmotors zwischen dem Außenbordmotor und der Klemmhalterung eingequetscht werden.

GCM00991

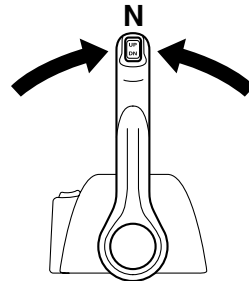
ACHTUNG

- **Ehe der Außenbordmotor angekippt wird, sollten Sie das Verfahren unter “Abstellen des Motors” im vorliegenden Kapitel beachten. Kippen Sie den Außenbordmotor nie bei laufendem Motor an. Dadurch könnten schwere Schäden durch Überhitzung entstehen.**
- **Um das Zufrieren der Kühlwasserkanäle zu verhindern, wenn die Außentemperatur auf 5°C oder weniger absinkt, kippen Sie bitte den Außenbordmotor an, nachdem er 30 Sekunden oder länger ausgeschaltet war.**

GMU32724

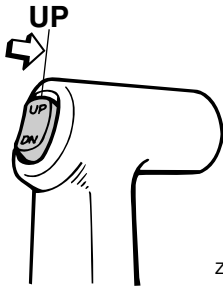
Verfahren, um nach oben zu kippen (PTT-Modelle)

1. Stellen Sie den Fernbedienungshebel auf Neutral.

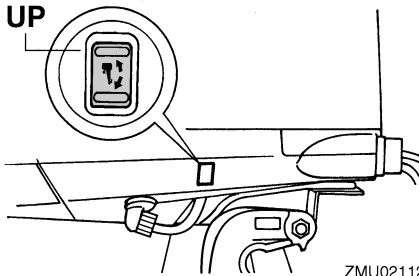


ZMU04588

2. Drücken Sie den PTT-Schalter “UP” (Hoch), bis der Außenbordmotor vollständig nach oben gekippt ist.



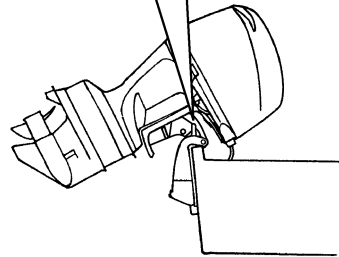
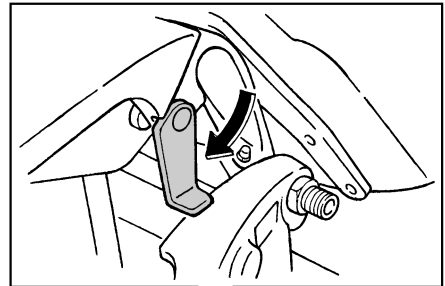
ZMU04194



ZMU02112

3. Ziehen Sie den Ankippr-Arretierungshebel in Ihre Richtung, um den Motor zu stützen. **WARNUNG!** Nachdem Sie den Außenbordmotor gekippt haben, stellen Sie sicher, dass dieser mit dem Ankippr-Arretierungsknopf oder dem Ankippr-Arretierungshebel gesichert wird. Anderenfalls könnte der Außenbordmotor plötzlich abfallen, wenn der Öldruck in der PTT-Einheit oder der PT-Einheit zurückgeht.
- [GWM00262] **ACHTUNG:** Ankippr-Arretierungshebel bzw. -knopf nicht beim Anhängertransport des Bootes benutzen. Der Außenbordmotor könnte sich von der Arretierung losrütteln und herabfallen. Wenn der Motor nicht in der normalen Fahrbetriebsposition befördert werden kann, muss man eine zusätzliche Arretierung zum Sichern in der Ankippposition verwenden. Lesen Sie hinsicht-

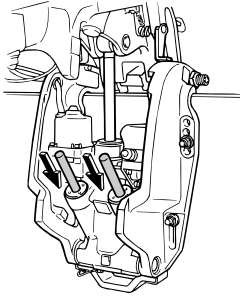
lich weiterer Informationen auf Seite 58. [GCM01641]



ZMU05352

4. Modelle, die mit einer Trimmstange ausgestattet sind: Nachdem der Außenbordmotor mit dem Ankippr-Arretierungshebel arretiert ist, drücken Sie den PTT-Schalter nach "DN" (Herab), um die Trimmstange zurück zu ziehen.
- ACHTUNG:** Achten Sie darauf, dass die Trimmstange vollständig eingezogen ist, wenn das Boot festgemacht ist. Dadurch werden die Stangen vor Algen- und Muschelbewuchs sowie Korrosion geschützt, die den PTT-Mechanismus beschädigen könnten.

[GCM00252]

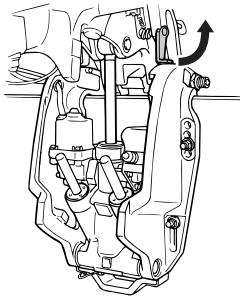


ZMU03452

GMU33121

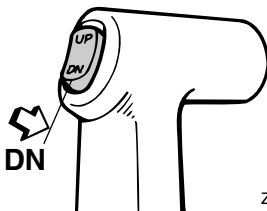
Verfahren, um nach unten zu kippen (PTT-Modelle)

1. Drücken Sie den PTT-Schalter "UP" (Hoch), bis der Außenbordmotor von der Ankipfstange unterstützt wird und der Ankipp-Arretierungshebel frei wird.
2. Geben Sie den Ankipp-Arretierungshebel frei.

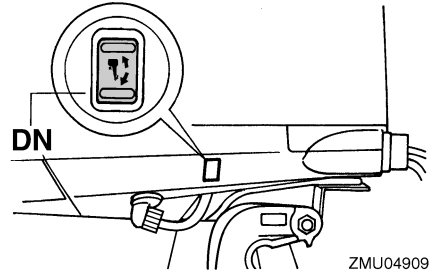


ZMU06018

3. Drücken Sie den PTT-Schalter "DN" (Herab), um den Außenbordmotor in die gewünschte Position abzulassen.



ZMU04196



ZMU04909

GMU28061

Flachwasser

GMU32871

PTT-Modelle

Zum Fahren in flachem Wasser kann der Außenbordmotor teilweise angekippt werden.

GCM01490

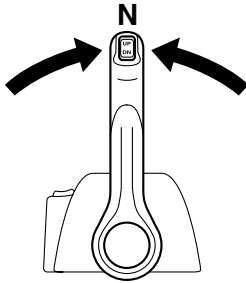
ACHTUNG

- Falls die Motordrehzahl bei teilweise angekipptem Außenbordmotor plötzlich erhöht wird, kann dies zu einer Beschädigung der PTT-Einheit führen.
- Kippen Sie den Außenbordmotor nicht an, so dass der Kühlwasser-Einlass am Unterwasserteil oberhalb der Wasseroberfläche liegt, wenn eine Bootsfahrt in flachem Wasser durchgeführt wird. Anderenfalls kann es zu ernsthaften Schäden durch Überhitzung kommen.

GMU32922

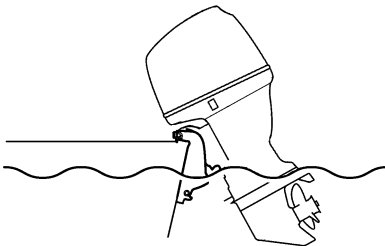
Verfahren für PTT-Modelle

1. Stellen Sie den Fernbedienungshebel auf Neutral.



ZMU04588

2. Kippen Sie den Außenbordmotor unter Verwendung des PTT-Schalters leicht nach oben in die gewünschte Position. **WARNUNG! Die Benutzung des PTT-Schalters an der Motorwanne, während das Boot in Bewegung ist oder der Motor läuft, kann die Gefahr erhöhen, über Bord zu gehen, und den Fahrer ablenken, wodurch das Risiko eines Zusammenstoßes mit einem anderen Boot oder einem Hindernis erhöht wird.** [GWM01850]



ZMU05173

3. Um den Außenbordmotor wieder in seine normale Fahrposition zu bringen, drücken Sie den PTT-Schalter und kippen den Außenbordmotor langsam nach unten.

GMU28195

Bootfahren unter anderen Bedingungen

Bootfahren in Salzwasser

Spülen Sie die Kühlwasserkanäle nach dem Betrieb in Salzwasser mit Süßwasser, damit sie nicht verstopfen. Spülen Sie auch die Außenseite des Außenbordmotors mit frischem Wasser ab.

Fahren in schlammigem, trübem oder säurehaltigem Wasser

Wenn Sie den Außenbordmotor in säurehaltigem Wasser oder Wasser, das viele Ablagerungen enthält, wie beispielsweise in trübem oder schlammigem Wasser verwenden, empfiehlt Yamaha dringend, eine optional erhältliche verchromte Wasserpumpe zu verwenden (siehe Seite 14). Spülen Sie die Kühlkanäle nach dem Betrieb in solchem Wasser mit frischem Wasser ab, damit keine Korrosion entsteht. Spülen Sie auch die Außenseite des Außenbordmotors mit frischem Wasser ab.

GMU31844

Transport und Lagerung des Außenbordmotors

GWM02640

WARNUNG

- **GEBEN SIE ACHT**, wenn Sie den Kraftstofftank in einem Boot oder in einem Auto transportieren.
- **Füllen Sie den Kraftstoffbehälter NICHT bis zu seiner vollen Kapazität auf. Benzin dehnt sich beim Erwärmen erheblich aus und kann überhöhten Druck im Kraftstoffbehälter bewirken. Dadurch könnte Kraftstoff mit entsprechender Feuergefahr auslaufen.**
- **Auslaufender Kraftstoff stellt eine Feuergefahr dar. Ziehen Sie das Kraftstoffventil sicher fest, wenn Sie den Außenbordmotor transportieren oder lagern.**
- **Begeben Sie sich nie unter den Außenbordmotor, wenn er angekippt ist. Wenn der Außenbordmotor ungewollt herabfällt, besteht die Gefahr schwerer Verletzungen.**
- **Ankipp-Arretierungshebel bzw. -knopf nicht beim Anhängertransport des Bootes benutzen. Der Außenbordmotor könnte sich von der Arretierung losrütteln und herabfallen. Wenn der Außenbordmotor nicht in der normalen Fahrbetriebsposition befördert werden kann, muss eine zusätzliche Arretierung zum Sichern in der Ankippposition verwendet werden.**

GCM02440

ACHTUNG

Wenn der Außenbordmotor für längere Zeit gelagert wird, muss der Kraftstoff aus dem Tank abgelassen werden. Verdorbener Kraftstoff kann die Kraftstoffleitung

verstopfen und zu Startschwierigkeiten oder Fehlfunktionen führen.

Auslaufender Kraftstoff stellt eine Feuergefahr dar. Schließen Sie das Kraftstoffventil beim Transport des Boots, damit kein Kraftstoff ausläuft.

Der Außenbordmotor sollte in seiner normalen Betriebsstellung auf einem Anhänger transportiert und so gelagert werden. Falls der Abstand zur Straße in dieser Position unzureichend sein sollte, befördern Sie den Außenbordmotor in der angekippten Stellung und benutzen Sie eine Motorstütze, wie beispielsweise eine Spiegelschutzstange. Weitere Auskunft erteilt Ihnen gerne Ihr Yamaha-Händler.

Schließen Sie das Kraftstoffventil wenn der Außenbordmotor längere Zeit gekippt bleibt, weil das Boot festgemacht oder transportiert wird.

GMU30041

Lagerung des Außenbordmotors

Wenn Ihr Yamaha-Außenbordmotor über einen längeren Zeitraum (2 Monate oder länger) hinweg gelagert werden soll, sind verschiedene wichtige Maßnahmen zu beachten, um erheblichen Schaden abzuwenden. Ratsam ist es, den Service an Ihrem Außenbordmotor vor der Einlagerung von einem zugelassenen Yamaha-Händler durchführen zu lassen. Sie als Eigentümer können jedoch mit minimalem Aufwand folgende Verfahren durchführen:

GCM01350

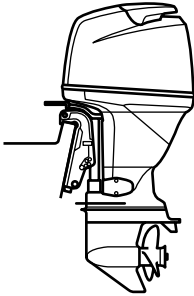
ACHTUNG

- **Um Probleme zu vermeiden, die durch das Eindringen von Öl aus der Ölwanne in den Zylinder verursacht werden können, müssen Sie den Außenbordmotor beim Transport und bei der Lagerung in der abgebildeten Stellung halten. La-**

Wartung

gern Sie den Außenbordmotor nicht auf der Seite (nicht aufrecht).

- Legen Sie den Außenbordmotor nicht auf seine Seite, bevor das Kühlwasser vollständig abgelassen wurde, ansonsten könnte durch die Auspufföffnung Wasser in den Zylinder gelangen und Motorprobleme verursachen.
- Platzieren Sie den Außenbordmotor an einem trockenen, gut gelüfteten und vor direktem Sonnenlicht geschützten Ort.
- Lassen Sie verbleibendes Benzin aus dem Blasenabscheider ab. Benzin, das Sie über einen längeren Zeitraum im Blasenabscheider belassen, spaltet sich auf und könnte die Kraftstoffleitung beschädigen.



ZMU04261

GMU28305

Verfahren

GMU31380

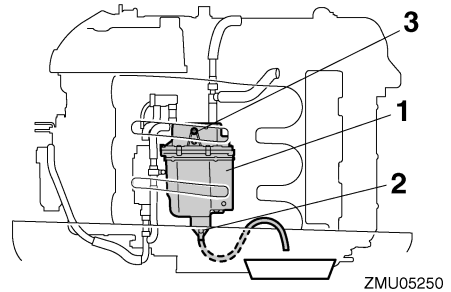
Ablassen des Benzins aus dem Blasenabscheider

HINWEIS:

Der Vorgang wird durchgeführt, während die Motorhaube abgenommen wird.

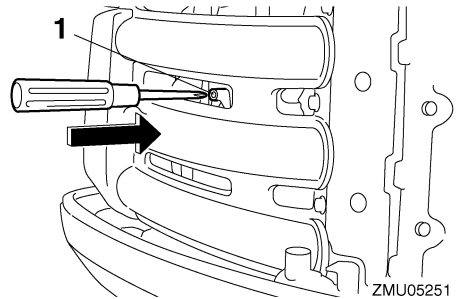
Lassen Sie das verbleibende Benzin vom Blasenabscheider in einen Behälter ab. Lösen Sie die Ablassschraube und entfernen Sie den Verschlussstopfen. Drücken Sie das Luftventil mit einem Schraubenzieher hinein, um Luft in die Schwimmerkammer zu lassen,

damit das Benzin reibungslos abgelassen werden kann. Ziehen Sie dann die Ablassschraube wieder fest.



ZMU05250

1. Blasenabscheider
2. Ablassschraube
3. Verschlussstopfen/Verschlusskappe



ZMU05251

1. Choke-Verbindungsstange

GMU31392

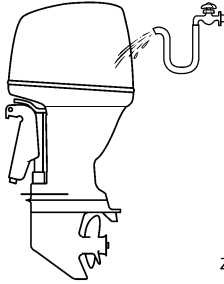
Den Außenbordmotor waschen

HINWEIS:

Dieser Vorgang wird durchgeführt, während die Motorhaube eingesetzt wird.

1. Waschen Sie das Gehäuse des Außenbordmotors mit Frischwasser ab.

ACHTUNG: Sprühen Sie kein Wasser in den Lufteinlass. [GCM01840]



ZMU05174

2. Lassen Sie das Kühlwasser vollständig aus dem Motor ab. Reinigen Sie das Gehäuse sorgfältig.

GMU28402

Schmierung

1. Setzen Sie die Zündkerze(n) ein und ziehen Sie sie mit dem vorgeschriebenen Drehmoment fest. Informationen über die Installation der Zündkerzen finden Sie auf Seite 67.
2. Getriebeölwechsel. Weitere Informationen finden Sie auf Seite 72. Überprüfen Sie das Öl auf Vorhandensein von Wasser, was auf eine defekte Dichtung schließen lässt. Die Dichtungen sollten von einem zugelassenen Yamaha-Händler vor der Inbetriebnahme ausgetauscht werden.
3. Alle Schmiergegenstände schmieren. Weitere Einzelheiten finden Sie auf Seite 66.

HINWEIS:

Wenn Sie den Motor längere Zeit lagern, wird empfohlen, ihn mit Öl einzusprühen. Wenden Sie sich an Ihren Yamaha-Händler, um Informationen über das Sprühöl und das Verfahren, wie es an Ihrem Motor eingesetzt wird, zu bekommen.

GMU34741

Spülen der Motoreinheit

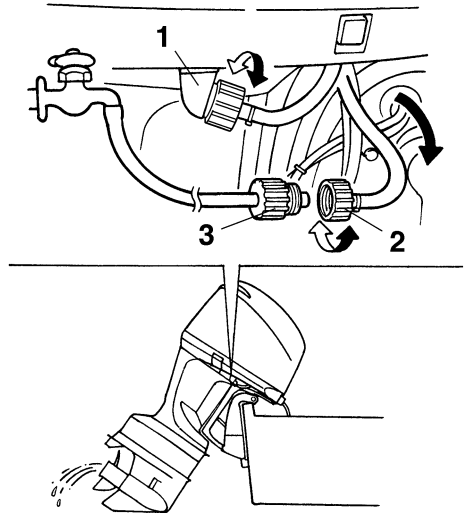
Dieser Vorgang ist unmittelbar nach dem Betrieb für gründliches Spülen durchzuführen.

GCM01530

ACHTUNG

Führen Sie diese Arbeiten nicht bei laufendem Motor aus. Die Wasserpumpe könnte beschädigt werden und dadurch schwere Schäden durch Überhitzung entstehen.

1. Schrauben Sie nach dem Abschalten des Motors das Gartenschlauch-Verbindungsstück von dem Anschlussstück an der Motorwanne ab.



ZMU02136

1. Passe
 2. Gartenschlauch-Verbindungsstück
 3. Gartenschlauch-Adapter
2. Schrauben Sie den Schlauchadapter auf einen an die Frischwasser-Zufuhr angeschlossenen Gartenschlauch und verbinden Sie ihn anschließend mit dem Gartenschlauch-Verbindungsstück.
 3. Bei abgestelltem Motor wird der Wasserhahn aufgedreht und man lässt das Wasser etwa 15 Minuten lang durch die

Kühlwasserkanäle strömen. Drehen Sie das Wasser ab und trennen Sie den Gartenschlauch-Adapter vom Gartenschlauch-Verbindungsstück ab.

4. Bringen Sie das Gartenschlauch-Verbindungsstück wieder am Anschluss an der Motorwanne an. Ziehen Sie das Verbindungsstück sicher fest. **ACHTUNG: Gartenschlauch-Verbindungsstück nicht lose am Zubehöerteil der Motorwanne belassen oder den Schlauch im Normalbetrieb lose hängen lassen. Dann leckt Wasser aus dem Verbindungsstück statt den Motor zu kühlen, was eine erhebliche Überhitzung verursachen kann. Vergewissern Sie sich, dass das Verbindungsstück nach dem Spülen des Motors sicher am Anschluss festgezogen ist.**

[GCM00541]

HINWEIS:

Spült man den Motor während das Boot sich im Wasser befindet, wird das Ergebnis besser, wenn der Außenbordmotor angekippt wird, bis er vollständig aus dem Wasser heraus ragt.

GMU28461

Überprüfen der lackierten Oberfläche des Außenbordmotors

Überprüfen Sie den Außenbordmotor auf Kratzer, Kerben oder abblätternen Lack. Beschädigte Lackstellen sind korrosionsgefährdet. Erforderlichenfalls sind die betreffenden Stellen zu säubern und zu lackieren. Ausbesserungslack ist bei Ihrem Yamaha-Händler erhältlich.

GMU2847C

Regelmäßige Wartung

GWM01871



Für diese Arbeitsschritte sind handwerkliches Geschick, Werkzeuge und Ersatzteile notwendig. Lassen Sie die Arbeiten von einem Yamaha-Händler oder einem anderen qualifizierten Mechaniker ausführen, wenn Sie nicht selbst über die erforderlichen Fähigkeiten, Werkzeuge oder Ersatzteile verfügen.

Dafür ist es notwendig, den Motor auseinander zu bauen und gefährliche Teile freizulegen. Um die Verletzungsgefahr durch bewegliche, heiße oder stromführende Teile zu begrenzen:

- Schalten Sie bei der Wartung den Motor aus und behalten Sie die Schlüssel und die Motor-Reißleine bei sich, wenn nichts anderes angegeben ist.
- Die PTT-Schalter können auch dann bedient werden, wenn die Zündung ausgeschaltet ist. Achten Sie darauf, dass Personen nicht in die Nähe der Schalter gelangen, wenn am Motor gearbeitet wird. Wenn der Motor angekippt ist, begeben Sie sich nicht darunter oder zwischen ihn und die Klemmhalterung. Beachten Sie, dass sich keine Person in diesem Bereich befindet, bevor der PTT-Mechanismus bedient wird.
- Lassen Sie den Motor vor der Arbeit mit heißen Teilen oder Flüssigkeiten abkühlen.
- Bauen Sie den Motor vor einer Inbetriebnahme immer wieder vollständig zusammen.

GMU28511

Ersatzteile

Wenn Ersatzteile erforderlich werden, sollte man ausschließlich Yamaha-Originalteile

oder Teile verwenden, die das gleiche Design haben und von gleicher Qualität sind. Jedes Teil einer geringeren Qualität könnte ausfallen, und der dann eintretende Verlust der Kontrolle über das Boot könnte den Benutzer und die Fahrgäste gefährden. Yamaha-Originalteile und -zubehör sind bei Ihrem Yamaha-Händler erhältlich.

GMU34151

Strenge Betriebsbedingungen

Strenge Betriebsbedingungen enthalten eine oder mehrere der folgenden Betriebsarten auf einer regulären Grundlage:

- Konstanter Betrieb oder nahezu maximale Motorgeschwindigkeit (U/min) für viele Stunden
- Konstanter Betrieb bei niedriger Geschwindigkeit (U/min) für viele Stunden
- Betrieb ohne ausreichende Warmlauf-/Abkühlphase für den Motor
- Häufig schnelle Beschleunigung und schnelles Abbremsen der Geschwindigkeit
- Häufiges Umschalten
- Häufiges Starten und Stoppen des Motors/der Motoren
- Der Betrieb fluktuiert oft zwischen leichten und schweren Cargo-Ladungen

Die Bedienung von Außenbordmotoren unter einer der oben genannten Bedingungen erfordern häufigere Wartung. Yamaha empfiehlt, diesen Service zweimal öfter durchzuführen als im Wartungsplan festgelegt. Wenn beispielsweise ein spezieller Service alle 50 Stunden durchgeführt werden soll, führen Sie diesen Service alle 25 Stunden durch. Dies trägt dazu bei, dass die Motorkomponenten nicht so schnell verschleißern.

Wartung

GMU34446

Wartungsplan 1

HINWEIS:

- Beachten Sie die Erklärungen jeder vom Eigentümer durchzuführenden Maßnahme in den Abschnitten in diesem Kapitel.
- Der Wartungszyklus auf diesen Tabellen setzt eine Verwendung von 100 Stunden pro Jahr und ein regelmäßiges Spülen der Kühlwasserkanäle voraus. Die Häufigkeit der Wartung sollte entsprechend angepasst werden, wenn der Motor unter schwierigen Bedingungen, wie z.B. bei ausgedehntem Schleppen, verwendet wird.
- Montage- und Reparaturarbeiten werden u.U. nötig, je nachdem wie die Wartungskontrolle ausfällt.
- Dehnbare Teile oder Verschleißteile sowie Schmierstoffe verlieren im Laufe der Zeit und durch normalen Gebrauch an Wirksamkeit, unabhängig von der gewährten Garantiedauer.
- Beim Betrieb in Salzwasser, schlammigem, trübem (unklarem), säurehaltigem Gewässer sollte der Motor nach jedem Einsatz mit sauberem Wasser gesäubert werden.

Das "●" Symbol kennzeichnet die Überprüfungen, die Sie selbst durchführen können.

Das "○" Symbol kennzeichnet Arbeiten, die von Ihrem Yamaha-Händler durchgeführt werden.

Einzelheit	Maßnahmen	Anfänglich	Alle			
		20 Stunden (3 Monate)	100 Stunden (1 Jahr)	300 Stunden (3 Jahre)	500 Stunden (5 Jahre)	
Anode(n) (extern)	Inspektion oder Ersetzen (bei Bedarf)		●/○			
Anode(n) (Zylinderkopf, Thermostat-Abdeckung)	Inspektion oder Ersetzen (bei Bedarf)		○			
Anoden (Auspuffdeckel, Kühlwasserkanal-Abdeckung, Gleichrichter-Regler-Abdeckung)	Austausch					○
Batterie (Batteriesäure-Level, Pol)	Inspektion	●/○	●/○			
Batterie (Batteriesäure-Level, Pol)	Füllen, Laden, oder Ersetzen falls erforderlich		○			
Kühlwasserleckage	Inspektion oder Ersetzen (bei Bedarf)	○	○			
Haubenverriegelungshebel	Inspektion		●/○			
Motorstartbedingungen/ Geräusche	Inspektion	●/○	●/○			
Motor-Leerlaufdrehzahl/Geräusche	Inspektion	●/○	●/○			
Motoröl	Austausch	●/○	●/○			

Einzelheit	Maßnahmen	Anfäng- lich	Alle			
		20 Stun- den (3 Monate)	100 Stun- den (1 Jahr)	300 Stun- den (3 Jahre)	500 Stun- den (5 Jahre)	
Motorölfilter (Kartusche)	Ersetzen		●/○			
Kraftstofffilter (kann auseinander genommen werden)	Inspektion oder Ersetzen (bei Bedarf)	●/○	●/○			
Kraftstoffleitung (Hoher Druck)	Inspektion	●	●			
Kraftstoffleitung (Hoher Druck)	Inspektion oder Ersetzen falls erforderlich	○	○			
Kraftstoffleitung (Niedriger Druck)	Inspektion	●	●			
Kraftstoffleitung (Niedriger Druck)	Inspektion oder Ersetzen falls erforderlich	○	○			
Kraftstoffpumpe	Inspektion oder Ersetzen (bei Bedarf)			○		
Kraftstoff-/Motoröl-Leckage	Inspektion	○	○			
Getriebeöl	Austausch	●/○	●/○			
Schmierstellen	Schmieren	●/○	●/○			
Impeller/Wasserpumpen-Gehäuse	Inspektion oder Ersetzen (bei Bedarf)		○			
Impeller/Wasserpumpen-Gehäuse	Austausch			○		
OCV (Ölkontrollventil)-Filter	Austausch				○	
PTT-Einheit	Inspektion	●/○	●/○			
Propeller/Propeller-mutter/Sicherungs-splint	Inspektion oder Ersetzen falls erforderlich	●/○	●/○			
PCV (Druckregelventil)	Inspektion oder Ersetzen (bei Bedarf)		○			
Schaltverbindung / Schaltkabel	Inspektion, Einstellung oder Austausch (bei Bedarf)	○	○			
Zündkerze(n)	Inspektion oder Ersetzen (bei Bedarf)		●/○			
Zündkerzenstecker/ Zündkerzenkabel	Inspektion oder Ersetzen falls erforderlich	○	○			
Wasser des Kühlwasser-Kontrollstrahls	Inspektion	●/○	●/○			
Gashebel-Verbindung/ Gaskabel/Drosselklappen-Ansprechpunkt	Inspektion, Einstellung oder Austausch falls erforderlich	○	○			

Wartung

Einzelheit	Maßnahmen	Anfäng-lich	Alle			
		20 Stun- den (3 Monate)	100 Stun- den (1 Jahr)	300 Stun- den (3 Jahre)	500 Stun- den (5 Jahre)	
Thermostat	Inspektion oder Erset- zen (bei Bedarf)		○			
Steuerriemen	Inspektion oder Erset- zen (bei Bedarf)		○			
Ventilspiel	Inspektion und Einstel- lung				○	
Kühlwasser-Einlass	Inspektion	●/○	●/○			
Hauptschalter/Stoppschalter/Chokeschalter	Inspektion oder Erset- zen (bei Bedarf)	○	○			
Kabelbaum-Anschlüsse/Kabelstecker-Anschlüsse	Inspektion oder Erset- zen falls erforderlich	○	○			
(Yamaha) Messgerät/ Messstab	Inspektion	○	○			

GMU34451

Wartungsplan 2

Einzelheit	Maßnahmen	Alle
		1000 Stunden
Abgasführung/Abgas- sammelr	Inspektion oder Erset- zen falls erforderlich	○
Steuerriemen	Austausch	○

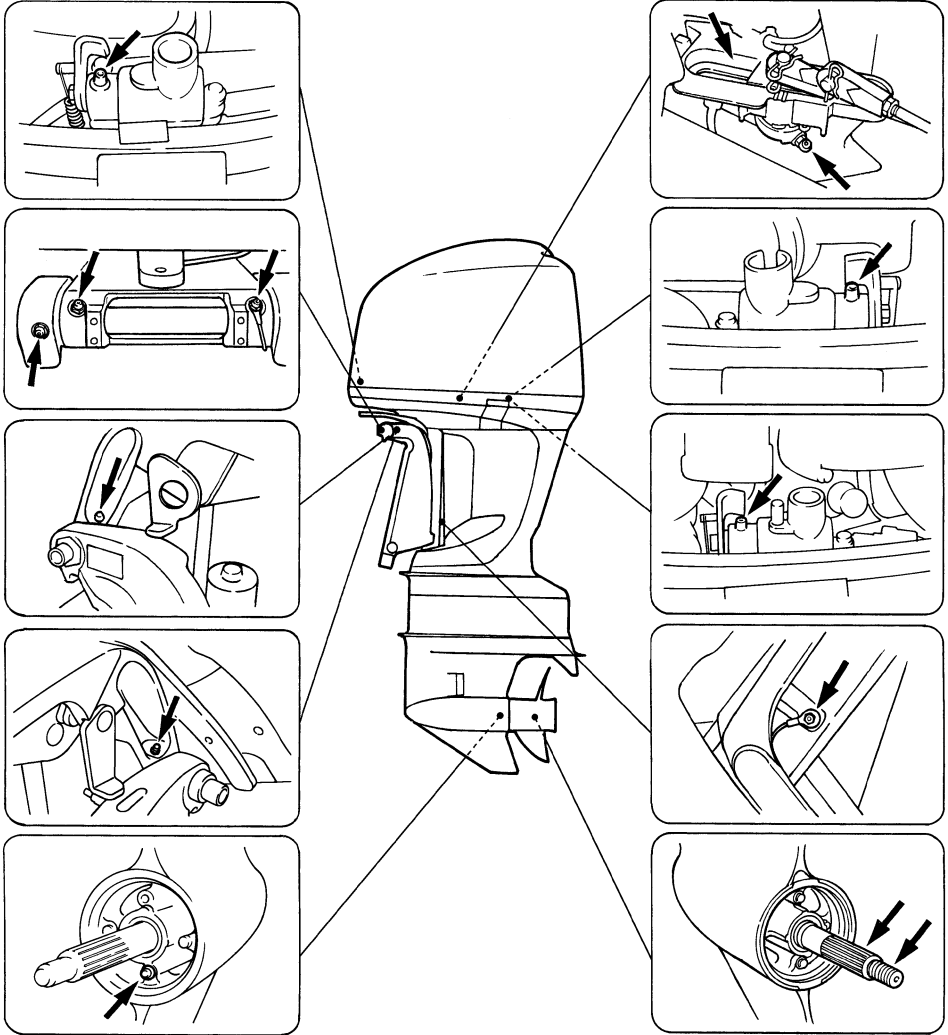
GMU28943

Schmieren

Yamaha Fett A (wasserbeständiges Fett)

Yamaha Fett D (korrosionsbeständiges Fett; für die Propellerwelle)

F225C



ZMU05149

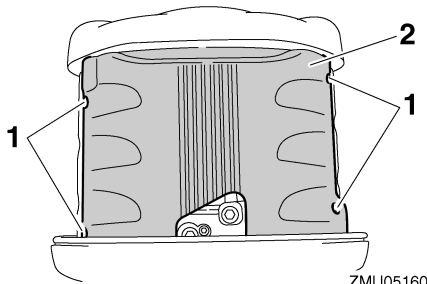
Wartung

GMU30778

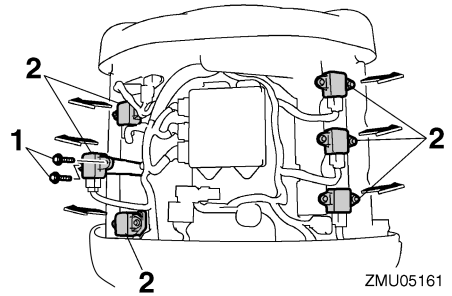
Reinigen und Einstellen der Zündkerze

Die Zündkerze ist eine wichtige Komponente des Motors und lässt sich mühelos prüfen. Der Zustand der Zündkerze kann auf den Zustand des Motors hinweisen. Wenn beispielsweise das mittlere Elektrodenporzellanstück sehr weiß ist, kann dies auf eine Lufteinlass-Leckage oder ein Problem im Zusammenhang mit der Gemischaufbereitung im betreffenden Zylinder hinweisen. Man sollte nicht versuchen, selbst eine Diagnose der möglichen Probleme zu stellen. Bringen Sie den Außenbordmotor stattdessen zu einem Yamaha-Händler. Die Zündkerze sollte in regelmäßigen Zeitabständen entfernt und geprüft werden, weil Wärme und Ablagerungen allmähliches Versagen und Verschleiß der Zündkerze bewirken.

1. Entfernen Sie die Schrauben, um die Abdeckung der ECM (Elektronische Kontrolleinheit) abzunehmen.



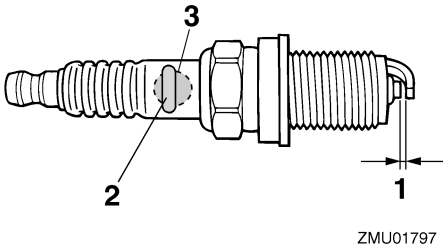
1. Schraube
2. Abdeckung der ECM (Elektronische Steuerungsmodul)
2. Entfernen Sie die Schrauben, die die Zündspule sichern; entfernen Sie anschließend die Zündspule. Verwenden Sie kein Werkzeug, um die Zündspule ein- und auszubauen. Andernfalls könnte der Zündspulenstecker beschädigt werden.



1. Schraube
2. Zündspule
3. Entfernen Sie die Zündkerze. Bei übermäßiger Erosion der Elektrode oder bei übermäßigem Kohlenstoff- und sonstigen Ablagerungen sollte man die Zündkerze durch ein anderes Exemplar des richtigen Typs ersetzen. **WARNUNG!** Beim Ausbauen oder Einsetzen einer Zündkerze ist darauf zu achten, dass der Isolator nicht beschädigt wird. Ein beschädigter Isolator könnte eine externe Funkenbildung ermöglichen und so eine Explosion oder ein Feuer verursachen. [GWM00561]

Standardzündkerze:
LFR6A-11

4. Stellen Sie sicher, dass Sie die vorgesehene Zündkerze verwenden; anderenfalls funktioniert der Motor u. U. nicht ordnungsgemäß. Messen Sie vor dem Einpassen der Zündkerze den Elektrodenabstand mithilfe einer Düsenlehre; ersetzen Sie sie, falls sie den technischen Daten nicht entspricht.



1. Elektrodenabstand
2. Teilenummer der Zündkerze
3. Zündkerzen-ID-Zeichen (NGK)

Elektrodenabstand:
1.0–1.1 mm (0.039–0.043 in)

5. Wenn Sie den Stopfen einsetzen, wischen Sie Schmutz von den Gewinden und schrauben Sie ihn anschließend mit dem ordnungsgemäßen Drehmoment fest.

Zündkerzen-Drehmoment:
25.0 Nm (2.55 kgf-m, 18.4 ft-lb)

HINWEIS:

Falls beim Einsetzen einer Zündkerze kein Drehmomentschlüssel verfügbar ist, liegt eine gute Schätzung des richtigen Drehmoments bei einer 1/4- bis 1/2-Drehung über den Fingeranzug hinaus. Die Zündkerze anschließend möglichst bald mit einem Drehmomentschlüssel auf das vorgeschriebene Drehmoment einstellen lassen.

6. Installieren Sie die Zündspule und ziehen Sie die Schrauben an.

Anziehdrehmoment der Schraube:
7.0 Nm (0.71 kgf-m, 5.2 ft-lb)

7. Setzen Sie die Abdeckung der ECM (Elektronische Kontrolleinheit) ein und ziehen Sie die Schrauben fest.

Anziehdrehmoment der Schraube:
8.0 Nm (0.82 kgf-m, 5.9 ft-lb)

GMU29044

Überprüfung der Leerlaufdrehzahl

GWM00451

! WARNUNG

- Beim Anlassen oder im Betrieb dürfen keine elektrischen Teile berührt oder entfernt werden.
- Bei laufendem Motor dürfen Hände, Haar und Kleidung nicht in die Nähe des Schwungrads und anderer drehender Teile geraten.

GCM00490

ACHTUNG

Dieses Verfahren muss durchgeführt werden, während sich der Außenbordmotor im Wasser befindet. Dazu kann ein Spülaufsatz oder ein Testtank verwendet werden.

Ist das Boot nicht mit einem Drehzahlmesser für den Außenbordmotor ausgestattet, verwenden Sie einen Werkstattdrehzahlmesser für diese Prozedur. Die Ergebnisse variieren abhängig davon, ob der Test mit dem Spülaufsatz, in einem Testtank oder mit dem Außenbordmotor im Wasser durchgeführt wird.

1. Starten Sie den Motor und lassen Sie ihn in der Warmlaufphase auf Neutral laufen, bis er sich reibungslos dreht.
2. Überprüfen Sie, ob die Leerlaufdrehzahl im Normbereich liegt, wenn der Motor warmgelaufen ist. Die technischen Daten über die Leerlaufdrehzahl finden Sie auf Seite 10. Fall Sie Schwierigkeiten mit der Verifizierung der Leerlaufdrehzahl

Wartung

haben oder wenn die Leerlaufdrehzahl eine Einstellung erfordert, wenden Sie sich an einen Yamaha-Händler oder an einen anderen qualifizierten Mechaniker.

GMU37494

Motorölwechsel

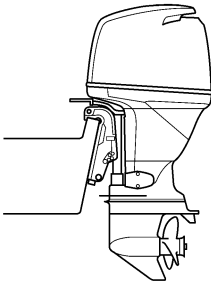
GCM01710

ACHTUNG

Wchsen Sie das Motoröl nach den ersten 20 Betriebsstunden oder nach 3 Monaten aus; dann entweder alle 100 Betriebsstunden oder im Abstand von einem Jahr. Anderenfalls unterliegt der Motor einer raschen Abnutzung.

Das Motoröl sollte mit einem Ölwechsler abgesaugt werden.

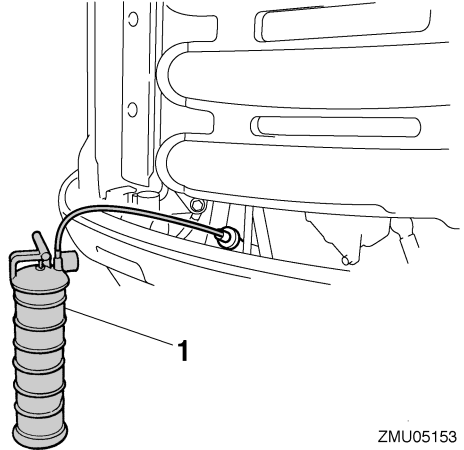
1. Stellen Sie den Außenbordmotor in eine aufrechte Position (nicht gekippt).
ACHTUNG: Wenn der Außenbordmotor nicht waagrecht steht, ist der auf dem Ölmesstab angezeigte Ölstand möglicherweise nicht korrekt. [GCM01861]



ZMU02141

2. Starten Sie den Motor. Lassen Sie ihn warmlaufen und bei Leerlaufdrehzahl 5-10 Minuten weiterlaufen.
3. Halten Sie den Motor an und lassen Sie ihn für 5-10 Minuten ausgeschaltet.
4. Entfernen Sie die Motorhaube.
5. Entfernen Sie den Öltankdeckel. Ziehen Sie den Messstab heraus und verwenden

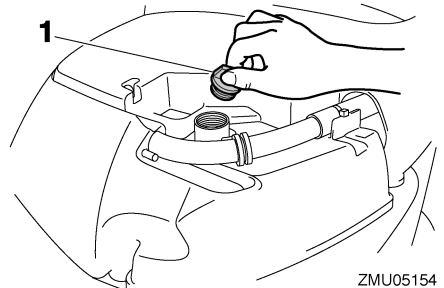
den Sie den Ölwechsler, um das Öl vollständig abzusaugen.



ZMU05153

1. Ölwechsler
6. Füllen Sie die richtige Ölmenge durch die Einfüllöffnung ein. Setzen Sie den Tankdeckel und den Messstab wieder ein. **ACHTUNG: Durch Überfüllen mit Öl könnten Lecks oder Schäden entstehen. Falls der Ölstand über der oberen Ölstandsmarkierung liegt, lassen Sie Öl ab, bis der Ölstand der vorgeschriebenen Menge entspricht.**

[GCM01850]



ZMU05154

1. Öltankdeckel

Empfohlenes Motoröl:

Viertakt-Außenbordmotoröl

Menge des Ersatzmotoröls (bei regelmäßiger Wartung):

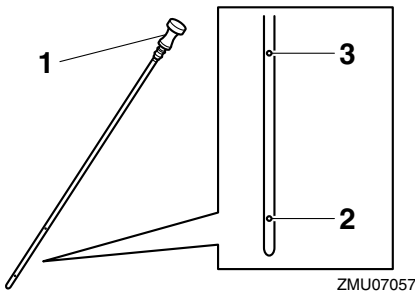
Ohne Austausch des Ölfilters:

4.5 L (4.76 US qt, 3.96 Imp.qt)

Mit Austausch des Ölfilters:

4.7 L (4.97 US qt, 4.14 Imp.qt)

7. Lassen Sie den Außenbordmotor für 5-10 Minuten ausgeschaltet.
8. Ziehen Sie den Ölmesstab heraus und wischen Sie ihn sauber.
9. Stecken Sie den Messstab hinein und ziehen Sie ihn wieder heraus. Stellen Sie sicher, dass der Messstab vollständig in die Messstabführung eingesteckt wird, sonst ist die Ölstandsmessung ungenau.
10. Prüfen Sie den Ölstand mithilfe des Messstabs erneut und vergewissern Sie sich, dass sich der Ölstand zwischen der oberen und unteren Markierung befindet. Setzen Sie sich mit Ihrem Yamaha-Händler in Verbindung, falls der Ölstand sich außerhalb des angegebenen Bereichs befindet.



ZMU07057

1. Ölmesstab
 2. Untere Pegelmarkierung
 3. Obere Pegelmarkierung
11. Starten Sie den Motor und stellen Sie sicher, dass die Warnleuchte für zu niedrigen Öldruck nicht aufleuchtet. Verge-

wissern Sie sich auch, dass keine Öl-lecks vorhanden sind. **ACHTUNG:** Wenn die Anzeige für zu niedrigen Öldruck aufleuchtet oder Öl-lecks auftreten, stoppen Sie den Motor und bestimmen Sie die Ursache. Jedes weitere Betreiben trotz Störung könnte schwere Motorschäden verursachen. Wenden Sie sich an Ihren Yamaha-Händler, wenn das Problem nicht bestimmt und behoben werden kann.

[GCM01622]

12. Entsorgen Sie das Altöl entsprechend den lokalen Vorschriften.

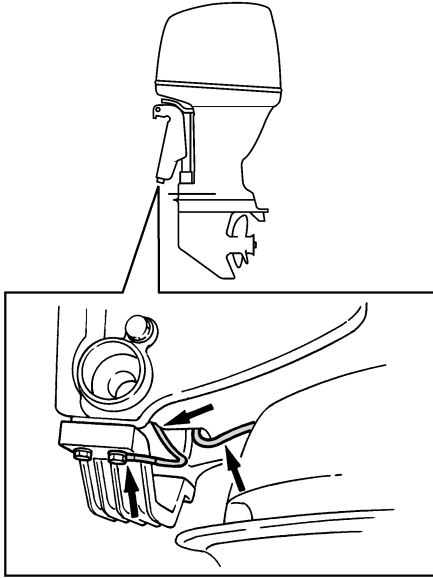
HINWEIS:

- Hinsichtlich weiterer Informationen zur Entsorgung des Altöls wenden Sie sich bitte an Ihren Yamaha-Händler.
- Wechseln Sie das Öl öfter, wenn der Motor unter erschwerten Bedingungen wie beispielsweise bei längerem Schleppen betrieben wird.

GMU29114

Inspizieren der Verkabelung und der Verbindungsstücke

- Inspizieren Sie, ob jedes Verbindungsstück sicher verbunden ist.
- Kontrollieren Sie, ob jedes Massekabel ordnungsgemäß gesichert wurde.



ZMU02146

GMU29174

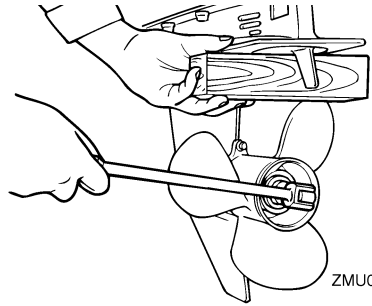
Überprüfung des Propellers

GWM01881

! WARNUNG

Sie könnten sich schwere Verletzungen zuziehen, wenn der Motor ungewollt zu laufen beginnt und Sie sich in der Nähe des Propellers befinden. Bevor Sie den Propeller überprüfen, ab- oder anbauen, stellen Sie den Schalthebel in die Leerlauf-Stellung, drehen Sie den Hauptschalter auf "OFF" (Aus) und entfernen Sie den Schlüssel und die Sperrgabel vom Motor-Quickstoppschalter. Schalten Sie den Batterie-Trennschalter ab, falls vorhanden.

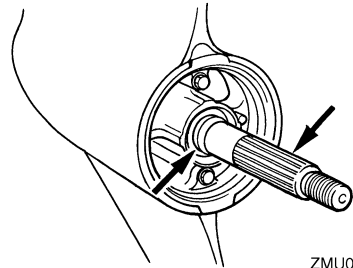
Halten Sie den Propeller beim Lösen oder Festziehen der Propellermutter nicht mit der Hand. Schieben Sie einen Holzblock zwischen die Anti-Ventilationsplatte und den Propeller, um jedes Drehen des Propellers zu verhindern.



ZMU01802

Überprüfungsstellen

- Prüfen Sie jede Propellerschaufel auf Erosion infolge von Kavitation oder Ventilation und auf sonstige Schäden.
- Überprüfen Sie die Propellerwelle auf Beschädigungen.
- Überprüfen Sie die Verzahnungen auf Verschleiß oder Beschädigung.
- Stellen Sie sicher, dass sich keine Angelschnur um die Propellerwelle gewickelt hat.



ZMU02147

- Prüfen Sie die Wellendichtring der Propellerwelle auf Schäden.

GMU30662

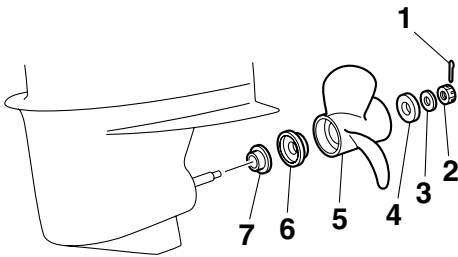
Entfernen des Propellers

GMU42030

Verzahnungsmodelle

1. Biegen Sie den Sicherungssplint gerade und ziehen Sie ihn mit einer Zange heraus.
2. Entfernen Sie die Propellermutter, die Unterlegscheibe und das Distanzstück.

WARNUNG! Halten Sie nicht den Propeller beim Lösen der Propellermutter mit der Hand fest. [GWM01890]



ZMU07281

1. Sicherungssplint
 2. Propellermutter
 3. Unterlegscheibe
 4. Distanzstück
 5. Propeller
 6. Distanzstück
 7. Druckscheibe
3. Entfernen Sie den Propeller, das Distanzstück und die Druckscheibe.

GMU30672

Einbauen des Propellers

GMU42040

Verzahnungsmodelle

GCM00501

ACHTUNG

Vergewissern Sie sich, dass Sie einen neuen Sicherungssplint verwenden und dessen Enden sicher umbiegen. Der Propeller könnte sonst im Betrieb abfallen und verloren gehen.

1. Tragen Sie Yamaha-Marinefett oder ein korrosionsbeständiges Fett auf die Propellerwelle auf.
2. Setzen Sie die Druckscheibe, das Distanzstück und den Propeller auf die Propellerwelle. **ACHTUNG:** Stellen Sie sicher, dass Sie die Druckscheibe einsetzen, bevor Sie den Propeller einbauen. Ansonsten könnten das Un-

terwasserteil-Gehäuse und die Propellernabe beschädigt werden.

[GCM01881]

3. Setzen Sie das Distanzstück, die Unterlegscheibe und die Propellermutter ein. Ziehen Sie die Propellermutter mit dem vorgeschriebenen Drehmoment fest.

Anziehdrehmoment der Propellermutter:
55.0 Nm (5.61 kgf-m, 40.6 ft-lb)

4. Richten Sie die Propellermutter an der Bohrung in der Propellerwelle aus. Führen Sie einen neuen Sicherungssplint in die Öffnung ein und biegen Sie die Enden des Sicherungssplints um.
ACHTUNG: Benutzen Sie den Sicherungssplint nicht erneut. Der Propeller kann sonst während des Betriebs abfallen. [GCM01891]

HINWEIS:

Wenn die Propellermutter nach dem Festziehen mit dem vorgeschriebenen Drehmoment nicht an der Öffnung in der Propellerwelle ausgerichtet ist, ziehen Sie die Mutter fester an, bis sie daran ausgerichtet ist.

GMU31915

Getriebeölwechsel

GWM00800

! WARNUNG

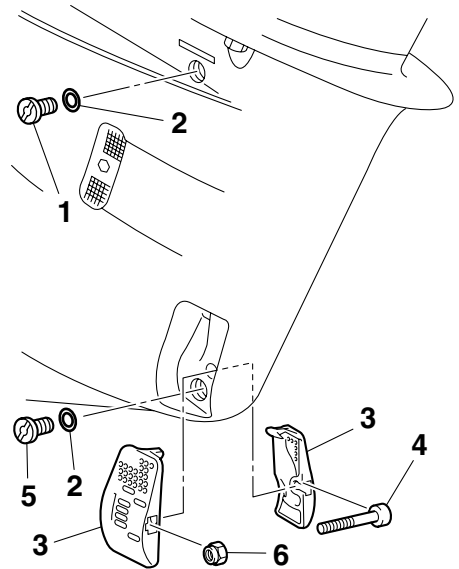
- Vergewissern Sie sich, dass der Außenbordmotor sicher am Spiegel oder an einer stabilen Stelle befestigt ist. Sie könnten sonst beim Herabfallen des Motors schwer verletzt werden.
- Begeben Sie sich selbst bei gesichertem Ankipprückenschlag nie unter das Unterwasserteil, während es angekippt ist. Wenn der Außenbordmotor unerwartet herabfällt,

Wartung

besteht die Gefahr schwerer Verletzungen.

1. Kippen Sie den Außenbordmotor so, dass sich die Getriebeöl-Ablassschraube am niedrigstmöglichen Punkt befindet.
2. Stellen Sie einen passenden Behälter unter das Getriebegehäuse.
3. Entfernen Sie auf beiden Seiten des Getriebegehäuses die Abdeckungen des Kühlwasser-Einlasses. Achten Sie darauf, dass Sie die Schraube und die Mutter nicht verlieren.
4. Entfernen die Getriebeöl-Ablassschraube sowie die Dichtung. Die Schraube ist magnetisch, daher ist es normal, wenn eine kleine Menge Metallpartikel daran haften. Entfernen Sie sie einfach.

ACHTUNG: Wenn sich besonders viele Metallpartikel an der magnetischen Getriebeöl-Ablassschraube befinden, kann das auf ein Problem mit dem Unterwasserteil hinweisen. Wenden Sie sich an Ihren Yamaha-Händler. [GCM01900]



ZMU05487

1. Ölstandsschraube
 2. Dichtung
 3. Abdeckung des Kühlwasser-Einlasses
 4. Schraube
 5. Getriebeöl-Ablassschraube
 6. Mutter
5. Entfernen Sie die Ölstandsschraube und die Dichtung, damit das Öl vollständig abgelassen werden kann. **ACHTUNG:** Überprüfen Sie das Alt-Getriebeöl nach dem Ablassen. Ist das Getriebeöl trüb oder enthält Wasser oder eine große Menge an Metallpartikeln, könnte das Getriebegehäuse beschädigt sein. Lassen Sie einen Yamaha-Händler den Außenbordmotor überprüfen und reparieren. [GCM00713]

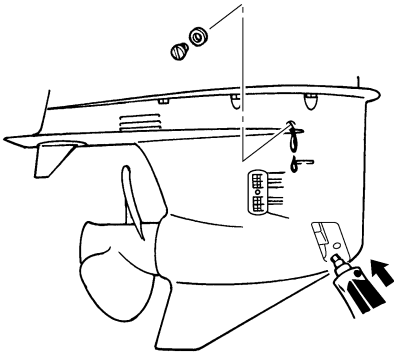
HINWEIS:

Wenden Sie sich hinsichtlich der Entsorgung des Altöls an Ihren Yamaha-Händler.

6. Stellen Sie den Außenbordmotor in eine senkrechte Position. Füllen Sie mit Hilfe

eines flexiblen Schlauchs oder einer Druckfüllvorrichtung das Getriebeöl durch die Öffnung der Getriebeöl-Ablassschraube ein.

Empfohlenes Getriebeöl:
Hypoidgetriebeöl (SAE 90)
Getriebeölmenge:
0.920 L (0.972 US qt, 0.810 Imp.qt)



ZMU05488

7. Setzen Sie eine neue Dichtung auf die Ölstandsschraube. Setzen Sie die Ölstandsschraube ein und ziehen Sie sie fest, wenn das Öl aus der Öffnung der Ölstandsschraube zu fließen beginnt.

Anziehdrehmoment:
9.0 Nm (0.92 kgf-m, 6.6 ft-lb)

8. Setzen Sie eine neue Dichtung auf die Getriebeöl-Ablassschraube. Setzen Sie die Getriebeöl-Ablassschraube ein und ziehen Sie sie fest.

Anziehdrehmoment:
9.0 Nm (0.92 kgf-m, 6.6 ft-lb)

9. Bauen Sie die Abdeckungen des Kühlwasser-Einlasses mit den zuvor entfer-

ten Schrauben und Muttern an beiden Seiten des Getriebegehäuses wieder sicher an.

Anziehdrehmoment:
2.0 Nm (0.20 kgf-m, 1.5 ft-lb)

GMU29313

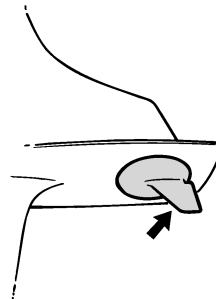
Inspektion und Ersetzen der Anode(n)

Die Yamaha-Außenbordmotoren sind durch Opferanoden korrosionsgeschützt. Inspizieren Sie die Anoden regelmäßig. Befreien Sie die Oberflächen der Anoden von der Oxidschicht. Wenden Sie sich zwecks Ersetzens der Anoden an Ihren Yamaha-Händler.

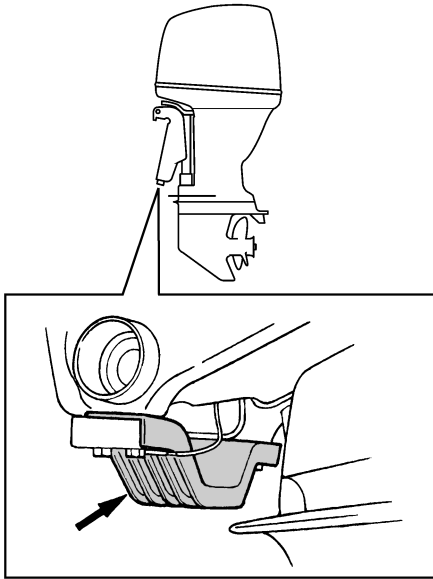
GCM00720

ACHTUNG

Lackieren Sie die Anoden nicht, andernfalls funktionieren sie nicht mehr.



ZMU01808



ZMU05353

HINWEIS:

Inspezieren Sie die an den externen Anoden befestigten Massekabel. Wenden Sie sich für die Inspektion und den Ersatz der an der Motoreinheit angebrachten internen Anoden an einen Yamaha-Händler.

GMU29323

Überprüfung der Batterie (bei Modellen mit elektrischem Starter)

GWM01902

WARNUNG

Batteriesäure ist giftig und ätzend, und Batterien erzeugen explosives Wasserstoffgas. Bei Arbeiten nahe der Batterie:

- Tragen Sie eine Schutzbrille und Gummihandschuhe.
- Rauchen Sie nicht und bringen Sie keine andere Zündquelle in die Nähe der Batterie.

Die Vorgehensweise zur Überprüfung der Batterie variiert je nach Modell. Diese Vorgehensweise beschreibt typische Prüfungen,

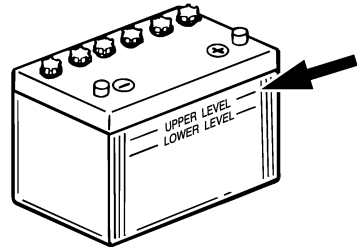
die auf viele Batterien anwendbar sind; halten Sie sich aber trotzdem immer an die Anweisungen des Batterieherstellers.

GCM01920

ACHTUNG

Eine schlecht gewartete Batterie altert schnell.

1. Den Akkumulatorsäure-Füllstand überprüfen.



ZMU01810

2. Den Ladezustand der Batterie prüfen. Wenn Ihr Boot mit dem digitalen Geschwindigkeitsmesser ausgestattet ist, erleichtern das Voltmeter und die Warnfunktion bei niedrigem Batteriestand die Überwachung des Ladezustands. Wenn die Batterie aufgeladen werden muss, wenden Sie sich an Ihren Yamaha-Händler.
3. Die Anschlüsse der Batterie prüfen. Sie sollten sauber sein, fest sitzen und mit einer Isolierung abgedeckt sein. **WARNUNG! Falsche Anschlüsse können zu Kurzschlüssen und Funkenüberschlag führen und so eine Explosion verursachen.** [GWM01912]

GMU35604

Anschließen der Batterie

GWM00572

WARNUNG

Befestigen Sie den Batteriehalter sicher an einer trockenen, gut belüfteten und

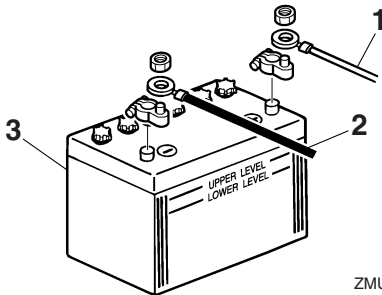
vibrationsfreien Stelle im Boot. Setzen Sie eine voll aufgeladene Batterie in den Halter ein.

GCM01124

ACHTUNG

Vertauschen Sie die Batteriekabel nicht. Ansonsten könnten die elektrischen Teile beschädigt werden.

1. Stellen Sie sicher, dass sich der Hauptschalter (bei damit ausgestatteten Modellen) in der "OFF"-Stellung (Aus) befindet, bevor Sie Arbeiten an der Batterie durchführen.
2. Schließen Sie das rote Batteriekabel zuerst am POSITIVEN (+) Pol an. Schließen Sie dann das SCHWARZE Batteriekabel am NEGATIVEN (-) Pol an.



ZMU01811

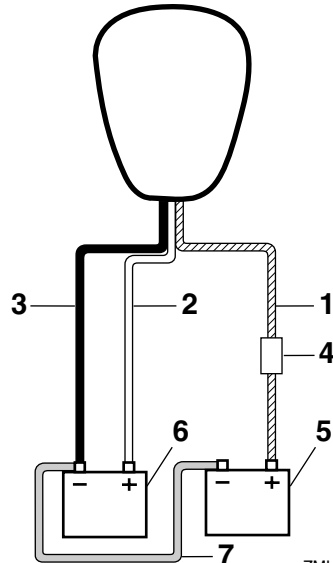
1. Rotes Kabel
 2. Schwarzes Kabel
 3. Batterie
3. Die elektrischen Kontakte der Batterie und der Kabel müssen sauber und ordnungsgemäß angeschlossen sein, weil die Batterie den Motor sonst nicht startet.

Anschluss einer Zusatzbatterie (optional)

Wenn Sie eine Zusatzbatterie anschließen, wenden Sie sich hinsichtlich der Verkabelung an Ihren Yamaha-Händler. Wir empfehlen Ihnen die Installation der Sicherung am Isolationskabel wie in der Abbildung dargestellt. Folgen Sie hinsichtlich der Sicherungs-

größe den örtlichen Bestimmungen. In den USA gelten beispielsweise die ABYC-Richtlinien (E-11).

Einzelner Motor



ZMU05939

1. Isolationskabel mit Stromkreisschutz
2. Rotes Kabel
3. Schwarzes Kabel
4. Sicherung
5. Batterie für Zubehör
6. Starter-Batterie
7. Negatives Verbindungskabel

GMU29371

Abklemmen der Batterie

1. Schalten Sie den Batterie-Trennschalter (falls vorhanden) und den Hauptschalter ab. **ACHTUNG: Wenn sie eingeschaltet bleiben, kann das elektrische System beschädigt werden.** [GCM01930]
2. Klemmen Sie das / die negative(n) Kabel vom negativen (-) Pol ab. **ACHTUNG: Klemmen Sie immer zuerst alle Kabel zum negativen (-) Pol ab, um einen**

Wartung

Kurzschluss und Schäden am elektrischen System zu vermeiden. [GCM01940]

3. Klemmen Sie das / die positive(n) Kabel ab und entfernen Sie die Batterie vom Boot.
4. Die Batterie ist gemäß den Bestimmungen des Herstellers zu reinigen, zu warten und aufzubewahren.

GMU29427

Störungssuche

Ein Problem mit dem Kraftstoff, der Kompression oder dem Zündsystem kann das Starten erschweren, eine Leistungseinbuße oder sonstige Probleme bewirken. Dieser Abschnitt beschreibt die grundsätzlichen Überprüfungen und die möglichen Abhilfemaßnahmen. Er bezieht sich auf alle Yamaha-Außenbordmotoren, und manche Einzelheiten können unter Umständen nicht auf Ihr Modell übertragen werden.

Wenn Ihr Außenbordmotor einer Reparatur unterzogen werden muss, bringen Sie ihn zu Ihrem Yamaha-Händler.

Blinkt die Warnanzeige, wenden Sie sich an Ihren Yamaha-Händler.

Der Starter funktioniert nicht.

F. Ist die Batteriekapazität schwach oder niedrig?

A. Zustand der Batterie überprüfen. Eine Batterie mit der empfohlenen Kapazität verwenden.

F. Sind die Anschlüsse der Batterie lose oder korrodiert?

A. Batteriekabel festziehen und Batteriepole säubern.

F. Ist die Sicherung des elektrischen Startrelais oder der elektrischen Schaltung durchgebrannt?

A. Ursache der elektrischen Überbelastung ermitteln und beheben. Die Sicherung durch eine Sicherung mit der richtigen Amperezahl ersetzen.

F. Sind Starterkomponenten fehlerhaft?

A. Von einem Yamaha-Händler instand setzen lassen.

F. Ist ein Gang eingelegt?

A. Auf Neutral umschalten.

Der Motor startet nicht (aber der Starter funktioniert).

F. Ist der Kraftstofftank leer?

A. Den Tank mit sauberem, frischem Kraftstoff füllen.

F. Ist der Kraftstoff verschmutzt oder abgestanden?

A. Den Tank mit sauberem, frischem Kraftstoff füllen.

F. Ist der Kraftstofffilter verstopft?

A. Filter reinigen oder ersetzen.

F. Ist der Startvorgang nicht ordnungsgemäß?

A. Siehe Seite 48.

F. Funktionierte die Kraftstoffpumpe nicht richtig?

A. Von einem Yamaha-Händler instand setzen lassen.

F. Ist eine Zündkerze verschmutzt oder ist es eine Zündkerze falschen Typs?

A. Zündkerze(n) überprüfen. Reinigen oder durch eine Zündkerze empfohlenen Typs ersetzen.

F. Sitzt ein Zündkerzenstecker nicht richtig?

A. Überprüfen und die Kappe(n) ersetzen.

F. Ist die Zündverkabelung beschädigt oder schlecht angeschlossen?

A. Kabel auf Abnutzung oder Bruchstellen prüfen. Alle losen Verbindungen festziehen. Abgenutzte oder gebrochene Kabel ersetzen.

Fehlerbehebung

F. Sind Teile der Zündung fehlerhaft?

A. Von einem Yamaha-Händler instand setzen lassen.

F. Ist die Absperr-Reißleine (Taljereep) nicht befestigt?

A. Die Reißleine anbringen.

F. Sind interne Teile des Motors beschädigt?

A. Von einem Yamaha-Händler instand setzen lassen.

Der Leerlauf ist ungleichmäßig oder der Motor würgt ab.

F. Ist eine Zündkerze verschmutzt oder ist es eine Zündkerze falschen Typs?

A. Zündkerze(n) überprüfen. Reinigen oder durch eine Zündkerze empfohlenen Typs ersetzen.

F. Ist die Kraftstoffanlage verstopft?

A. Kraftstoffanlage auf zusammengedrückte oder geknickte Kraftstoffleitung oder sonstige Behinderungen prüfen.

F. Ist der Kraftstoff verschmutzt oder abgestanden?

A. Den Tank mit sauberem, frischem Kraftstoff füllen.

F. Ist der Kraftstofffilter verstopft?

A. Filter reinigen oder ersetzen.

F. Sind Teile der Zündung ausgefallen?

A. Von einem Yamaha-Händler instand setzen lassen.

F. Wurde das Warnsystem aktiviert?

A. Ursachen des Alarms bestimmen und Abhilfe schaffen.

F. Ist der Elektrodenabstand falsch?

A. Überprüfen und den technischen Daten entsprechend einstellen.

F. Ist die Zündverkabelung beschädigt oder schlecht angeschlossen?

A. Kabel auf Abnutzung oder Bruchstellen prüfen. Alle losen Verbindungen festziehen. Abgenutzte oder gebrochene Kabel ersetzen.

F. Wird nicht das spezifizierte Motoröl verwendet?

A. Öl überprüfen und wie spezifiziert ersetzen.

F. Ist der Thermostat fehlerhaft oder verstopft?

A. Von einem Yamaha-Händler instand setzen lassen.

F. Sind die Vergasereinstellungen nicht ordnungsgemäß?

A. Von einem Yamaha-Händler instand setzen lassen.

F. Ist die Kraftstoffpumpe beschädigt?

A. Von einem Yamaha-Händler instand setzen lassen.

F. Ist die Entlüftungsschraube am Kraftstofftank geschlossen?

A. Die Entlüftungsschraube öffnen.

F. Ist der Chokeknopf herausgezogen?

A. Zurück in die Grundposition stellen.

F. Ist der Motorwinkel zu hoch?

A. Zurück in normale Betriebsposition stellen.

F. Ist der Vergaser verstopft?

A. Von einem Yamaha-Händler instand setzen lassen.

F. Ist das Kraftstoff-Anschlussstück nicht ordnungsgemäß?

A. Richtig anschließen.

F. Ist die Einstellung der Drosselklappe nicht ordnungsgemäß?

A. Von einem Yamaha-Händler instand setzen lassen.

F. Ist das Batteriekabel abgeklemmt?

A. Sicher anschließen.

Der Warnsummer ertönt oder die Warnlampe leuchtet.

F. Ist das Kühlsystem verstopft?

A. Wassereinlass auf Behinderung überprüfen.

F. Ist der Motorölstand niedrig?

A. Den Öltank mit spezifiziertem Motoröl füllen.

F. Ist der Hitzebereich der Zündkerze nicht ordnungsgemäß?

A. Zündkerze überprüfen und durch eine Zündkerze des empfohlenen Typs ersetzen.

F. Wird nicht das spezifizierte Motoröl verwendet?

A. Öl überprüfen und durch Öl des spezifizierten Typs ersetzen.

F. Ist das Motoröl verschmutzt oder verdorben?

A. Durch frisches Öl des spezifizierten Typs ersetzen.

F. Ist der Ölfilter verstopft?

A. Von einem Yamaha-Händler instand setzen lassen.

F. Funktioniert die Ölzuführungs/-einspritzpumpe fehlerhaft?

A. Von einem Yamaha-Händler instand setzen lassen.

F. Ist die Ladung auf dem Boot nicht richtig verteilt?

A. Die Ladung gleichmäßig auf dem Boot verteilen, um das Boot flach auszurichten.

F. Ist die Wasserpumpe oder der Thermostat fehlerhaft?

A. Von einem Yamaha-Händler instand setzen lassen.

F. Ist in der Kraftstofffiltertasse zu viel Wasser vorhanden?

A. Das Wasser aus dem Filtergehäuse ablassen.

Motorleistungsverlust.

F. Ist der Propeller beschädigt?

A. Den Propeller reparieren oder ersetzen lassen.

F. Ist die Propellersteigung oder der -durchmesser nicht ordnungsgemäß?

A. Richtigen Propeller zum Betreiben des Außenbordmotors im empfohlenen Drehzahlbereich (U/min) verwenden.

F. Ist der Trimmwinkel nicht ordnungsgemäß?

A. Trimmwinkel im Hinblick auf den effizientesten Betrieb einstellen.

Fehlerbehebung

F. Ist der Motor in der falschen Höhe am Spiegel montiert?

A. Motor auf richtige Spiegelhöhe einstellen lassen.

F. Wurde das Warnsystem aktiviert?

A. Ursachen des Alarms bestimmen und Abhilfe schaffen.

F. Ist der Bootsboden durch Algen- und Muschelbewuchs verschmutzt?

A. Den Bootsboden reinigen.

F. Ist eine Zündkerze verschmutzt oder ist es eine Zündkerze falschen Typs?

A. Zündkerze(n) überprüfen. Reinigen oder durch eine Zündkerze empfohlenen Typs ersetzen.

F. Sind Wasserpflanzen oder anderes fremdes Material um das Getriebegehäuse gewickelt?

A. Fremdstoffe entfernen und Unterwasser- teil säubern.

F. Ist die Kraftstoffanlage verstopft?

A. Kraftstoffanlage auf zusammengedrückte oder geknickte Kraftstoffleitung oder sonstige Behinderungen prüfen.

F. Ist der Kraftstofffilter verstopft?

A. Filter reinigen oder ersetzen.

F. Ist der Kraftstoff verschmutzt oder abge- standen?

A. Den Tank mit sauberem, frischem Kraft- stoff füllen.

F. Ist der Elektrodenabstand falsch?

A. Überprüfen und den technischen Daten entsprechend einstellen.

F. Ist die Zündverkabelung beschädigt oder schlecht angeschlossen?

A. Kabel auf Abnutzung oder Bruchstellen prüfen. Alle losen Verbindungen festziehen. Abgenutzte oder gebrochene Kabel erset- zen.

F. Sind elektrische Teile ausgefallen?

A. Von einem Yamaha-Händler Instand set- zen lassen.

F. Wird nicht der vorgeschriebene Kraftstoff verwendet?

A. Durch Kraftstoff des vorgeschriebenen Typs ersetzen.

F. Wird nicht das spezifizierte Motoröl ver- wendet?

A. Öl überprüfen und durch Öl des spezifi- zierten Typs ersetzen.

F. Ist der Thermostat fehlerhaft oder ver- stopft?

A. Von einem Yamaha-Händler Instand set- zen lassen.

F. Ist die Entlüftungsschraube geschlossen?

A. Die Entlüftungsschraube öffnen.

F. Ist die Kraftstoffpumpe beschädigt?

A. Von einem Yamaha-Händler Instand set- zen lassen.

F. Ist das Kraftstoff-Anschlussstück nicht ordnungsgemäß?

A. Richtig anschließen.

F. Ist der Hitzebereich der Zündkerze nicht ordnungsgemäß?

A. Zündkerze überprüfen und durch eine Zündkerze des empfohlenen Typs ersetzen.

F. Ist der Antriebsriemen der Hochdruck-Kraftstoffpumpe gerissen?

A. Von einem Yamaha-Händler instand setzen lassen.

F. Reagiert der Motor nicht richtig auf die Schalthebel-Position?

A. Von einem Yamaha-Händler instand setzen lassen.

Der Motor vibriert übermäßig.

F. Ist der Propeller beschädigt?

A. Den Propeller reparieren oder ersetzen lassen.

F. Ist die Propellerwelle beschädigt?

A. Von einem Yamaha-Händler instand setzen lassen.

F. Sind Wasserpflanzen oder anderes fremdes Material um den Propeller gewickelt?

A. Propeller abbauen und reinigen.

F. Ist die Motorbefestigungsschraube lose?

A. Schraube festziehen.

F. Ist der Steuerungsdrehzapfen lose oder beschädigt?

A. Festziehen oder von einem Yamaha-Händler instand setzen lassen.

GMU29433

Vorübergehende Maßnahme im Notfall

GMU29441

Aufprallschäden

GWM00870



WARNUNG

Der Außenbordmotor kann bei einem Zusammenstoß im Betrieb oder beim Schleppen schwer beschädigt werden. Eine Beschädigung könnte die Betriebs-

Sicherheit des Außenbordmotors beeinträchtigen.

Prallt der Außenbordmotor gegen einen Gegenstand im Wasser, ist folgendes Verfahren zu beachten.



1. Stoppen Sie sofort den Motor.
2. Überprüfen Sie das Steuerungssystem und alle Bauteile auf Beschädigungen. Überprüfen Sie ebenso das Boot auf Beschädigungen.
3. Kehren Sie langsam und vorsichtig zum nächsten Hafen zurück, unabhängig davon, ob Schäden gefunden wurden.
4. Lassen Sie einen Yamaha-Händler den Außenbordmotor überprüfen, bevor Sie ihn wieder in Betrieb setzen.

GMU29473

Ersetzen der Sicherung

Wenn eine Sicherung durchgebrannt ist, nehmen Sie die Elektroabdeckung ab, öffnen Sie den Sicherungshalter und entfernen Sie die Sicherung mit einem Sicherungszieher (falls vorhanden). Durch eine Ersatzsicherung mit der richtigen Amperezahl ersetzen.

GWM00631

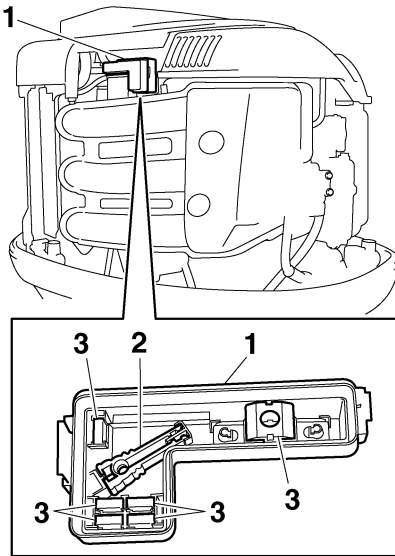


WARNUNG

Eine falsche Sicherung oder ein Stück Draht einzusetzen, könnte einen übermäßigen Stromfluss ermöglichen. Dadurch könnte die elektrische Anlage beschädigt werden und eine Feuergefahr entstehen.

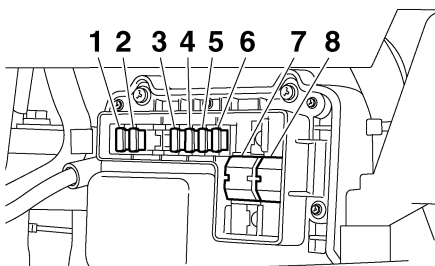
Fehlerbehebung

Wenden Sie sich an Ihren Yamaha-Händler, falls die neue Sicherung sofort wieder durchbrennt.



ZMU05156

1. Elektrik-Abdeckung
2. Sicherungszieher
3. Ersatzsicherung (5 A, 10 A, 15 A, 20 A, 30 A, 60 A)



ZMU05157

1. Elektrische Drosselklappe / ECM (elektronische Kontrolleinheit)-Sicherung (10 A)
2. Zündspulen- / Kraftstoffeinspritzdüsen- / variable Nockenwellen-Timing- / ECM (Elektronische Steuerungsmodul)-Sicherung (30 A)
3. Hauptschalter / PTT-Schaltersicherung (20 A)
4. Starterrelais-Sicherung (30 A)

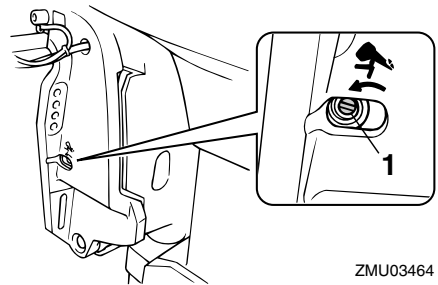
5. Sicherung der Kraftstoffeinführ-Pumpe (5 A)
6. Sicherung der Kraftstoffpumpe (15 A)
7. Motor-Hauptsicherung (60 A)
8. Isolatorsicherung (60 A)

GMU29524

Das elektrohydraulische Ankippsystem funktioniert nicht

Falls der Motor mit der PTT-Einheit wegen einer entladenen Batterie oder einem Defekt der PTT-Einheit nicht gekippt werden kann, kann der Motor manuell gekippt werden.

1. Lösen Sie die Schraube des manuelles Ventils, indem Sie sie gegen den Uhrzeigersinn bis zum Anschlag drehen.



ZMU03464

1. Manuelle Ventilschraube
2. Stellen Sie den Motor in die gewünschte Position und ziehen Sie Schraube des manuellen Ventils durch Drehen im Uhrzeigersinn fest.

GMU37571

Die Wasserabscheider-Warnanzeige blinkt während der Fahrt

GWM01500

! WARNUNG

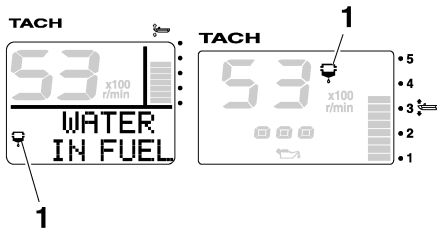
Benzin ist hochentzündlich und seine Dämpfe sind entzündlich und explosiv.

- Diese Maßnahme nie an einem heißen oder laufenden Motor vornehmen. Motor abkühlen lassen.
- Im Kraftstofffilter befindet sich Kraftstoff. Von Funken, Zigaretten, Flammen

oder sonstigen entzündbaren Quellen fernhalten.

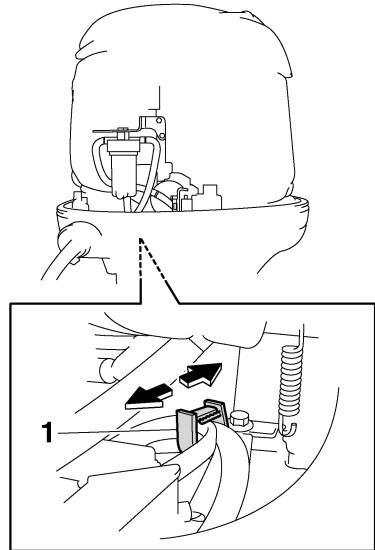
- Bei dieser Maßnahme kann etwas Kraftstoff verschüttet werden. Kraftstoff mit einem Lappen auffangen. Verschütteten Kraftstoff sofort aufwischen.
- Der Kraftstofffilter ist sorgfältig mit dem O-Ring, der Filtertasse und den Schläuchen auf ihren jeweils richtigen Plätzen wieder einzubauen. Erfolgt der Zusammenbau oder das Auswechseln nicht vorschriftsgemäß, könnte Kraftstoff auslaufen, was wiederum Feuer- oder Explosionsgefahr bewirken könnte.

Wenn die Wasserabscheider-Warnanzeige auf dem Multifunktions-Drehzahlmesser 6Y8 blinkt, führen Sie das folgende Verfahren durch.



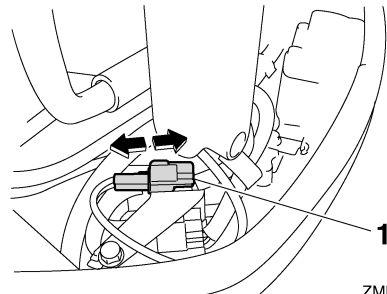
ZMU05442

1. Wasserabscheider-Warnanzeige
1. Stoppen Sie den Motor.
2. Entfernen Sie die Motorhaube.
3. Bauen Sie den Halter aus.



ZMU05443

1. Halter
4. Ziehen Sie den Stecker des Wasseranzeigeschalters ab. **ACHTUNG: Bitte stellen Sie sicher, dass kein Wasser auf den Stecker des Wasseranzeigeschalters gelangt, denn sonst könnte eine Fehlfunktion auftreten.** [GCM01950]

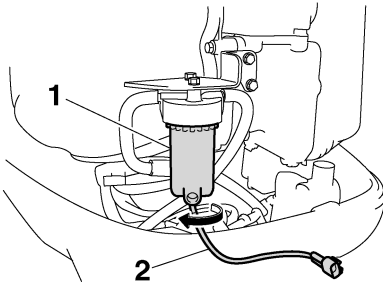


ZMU05444

1. Wasseranzeigeschalter-Stecker
5. Schrauben Sie die Filtertasse vom Filtergehäuse ab. **ACHTUNG: Achten Sie darauf, beim Abschrauben der Filter-**

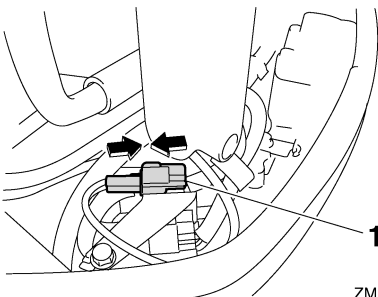
Fehlerbehebung

tasse das Kabel des Wasseranzeigeschalters nicht zu verdrehen. [GCM01960]



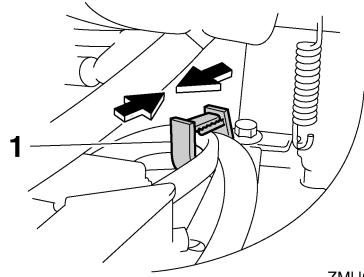
ZMU05445

1. Filtergehäuse
2. Wasseranzeigeschalter-Kabel
6. Entfernen Sie das Wasser aus der Filtertasse, indem Sie es mit einem Lappen aufsaugen.
7. Schrauben Sie die Filtertasse fest auf das Filtergehäuse. **ACHTUNG: Achten Sie darauf, das Kabel des Wasseranzeigeschalters nicht zu verdrehen, wenn Sie die Filtertasse auf das Filtergehäuse schrauben.** [GCM01970]
8. Schließen Sie den Stecker des Wasseranzeigeschalters sicher an, bis er einrastet.



ZMU05446

1. Wasseranzeigeschalter-Stecker
9. Befestigen Sie das Kabel des Wasseranzeigeschalters mit dem Halter.



ZMU05447

1. Halter
10. Setzen Sie die Motorhaube auf.
11. Starten Sie den Motor und stellen Sie sicher, dass die Wasserabscheider-Warnanzeige ausgeschaltet bleibt. Wenn Sie wieder am Hafen angelangt sind, lassen Sie den Außenbordmotor von einem Yamaha-Händler überprüfen.

GMU33501

Behandlung abgesoffener Motoren

Ein abgesoffener Außenbordmotor ist sofort zum Yamaha-Händler zu bringen. Die Korrosion setzt sonst nämlich fast unverzüglich ein. **ACHTUNG: Versuchen Sie nicht, den Außenbordmotor in Betrieb zu nehmen, wenn er noch nicht vollständig gewartet wurde.** [GCM00401]



Gedruckt in Japan
April 2010–0.1 × 1 CR

Gedruckt auf Recyclingpapier