

F225C
F250A
FL250A

BRUGERHÅNDBOG

⚠ Læs denne brugerhåndbog grundigt inden du betjener din påhængsmotor.

6P2-28199-84-K0

Læs denne brugerhåndbog grundigt inden du betjener din påhængsmotor. Opbevar denne håndbogen ombord i en vandtæt pose, når du sejler. Denne håndbog bør følge med påhængsmotoren, hvis den sælges.


Vigtig information til manualen

KMU25105

Til ejeren

Tak fordi du valgte en Yamaha påhængsmotor. Denne Brugerhåndbog indeholder information der er nødvendig for korrekt betjening, vedligeholdelse og pasning. En grundig forståelse af disse enkle instruktioner vil hjælpe dig med til at opnå den maksimale fornøjelse af din nye Yamaha påhængsmotor. Hvis du har spørgsmål om betjening eller vedligeholdelse af din påhængsmotor, så ret henvendelse til din Yamaha-forhandler.

I denne Brugerhåndbog fremtræder special vigtig information på følgende måder.

 : Dette er symbolet for sikkerhedsovervågning. Det anvendes til at advare dig mod personlig tilskadekomst. Efterkom alle sikkerhedsmeddelelser i dette symbol for at undgå kvæstelser eller død.

KWM00781

ADVARSEL

En ADVARSEL påmindrer om en risikabel situation som, hvis du ikke reagerer, kan resultere i død eller alvorlige kvæstelser.

KCM00701

VIGTIGT

VIGTIGT betyder, at der skal tages specielle forholdsregler for at undgå skader på påhængsmotoren eller anden ejendom.

BEMÆRK:

En BEMÆRK giver nøgleinformation for at gøre procedurer lettere eller mere tydelige.

Yamaha søger til stadighed efter forbedringer i produktdesign og kvalitet. Denne brugerhåndbog indeholder den seneste produktinformation, der er til rådighed fra trykningen, men der kan der være en mindre forskel på

din motor og denne håndbog. Hvis der er nogle spørgsmål om denne håndbog, så ret henvendelse til din Yamaha-forhandler.

For at sikre produktet lang levetid anbefaler Yamaha at produktet bruges - samt at de specificerede, periodiske eftersyn og vedligeholdelsesarbejdet udføres - i overensstemmelse med brugerhåndbogen. Skader, der er et resultat af tilsidesættelse af disse instruktioner, vil ikke blive dækket af garantien.

Visse lande har love eller vedtægter, der ikke tillader at man tager produktet ud af det land, hvor det var købt, og det er måske ikke muligt at registrere produktet i det land man rejser til. Derudover dækker garantien muligvis ikke i alle områder. Hvis du planlægger at tage produktet med til et andet land skal du konsultere med forhandleren i det land, hvor produktet blev købt for yderligere oplysninger.

Hvis produktet blev købt brugt skal du kontakte den nærmeste forhandler for kunde-genregistrering for at blive berettiget til de specificerede services.

BEMÆRK:

F225CET, F250AET, FL250AET og standardtilbehørsdelene bruges som grundlag for forklaringerne og illustrationerne i denne vejledning. Derfor er der måske nogle varenumre, der ikke kan anvendes til hver model.

KMU25121

**F225C, F250A, FL250A
BRUGERHÅNDBOG**
©2008 af Yamaha Motor Co., Ltd.
1. Edition, februar 2008
Alle rettigheder forbeholdt.
Al eftertryk eller uautoriseret brug
uden skriftlig tilladelse af
Yamaha Motor Co., Ltd.
forbydes udtrykkeligt.
Trykt i Japan

Indholdsfortegnelse

Sikkerhedsinformation	1	Montering af batteri	11
Sikkerhed omkring		Flere batterier	11
påhængsmotor	1	Valg af skrue	11
Skrue	1	Modeller med modsat rotation	12
Roterende dele	1	Start-i-gear beskyttelse	12
Varme dele	1	Motorolie, betingelser	12
Elektriske stød	1	Brændstof, betingelser	13
Elektrisk trim og tilt	1	Benzin	13
Motorafbrydersnor	1	Mudret eller syreholdig vand	13
Benzin	2	Beskyttelsesmaling	13
Udsættelse for benzin og spild	2	Regler for bortskafning af motor ...	13
Kulilte	2	Udstyr til nødsituationer	13
Modifikationer	2	Komponenter	14
Sikkerhed ombord	2	Komponent diagram	14
Alkohol og narkotiske midler	2	Fjernstyringsboks	15
Redningsveste	2	Fjernstyringshåndtag	16
Personer i vandet	2	Fri accelerator	16
Passagerer	2	Friktionsindstilling af gashåndtag	17
Overbelastning	2	Motorafbrydersnor og clips	17
Undgå kollisioner	3	Hovedkontakt	18
Vejret	3	Elektrisk kontakt til trim og tilt på	
Uddannelse af passagerer	3	fjernstyringen	18
Udgivelser om bådsikkerhed	3	Elektrisk kontakt til trim og tilt på	
Love og bestemmelser	3	motorhjelmens bund	18
Generel information	4	Elektriske kontakter til trim og tilt	
Registrering af		(dobbelt kompushus type)	19
identifikationsnummer	4	Trimanode	19
Påhængsmotorens serienummer	4	Tilt holderhåndtag for model med	
Nøglenummer	4	elektrisk trim og tilt	20
EU erklæring om		Øverste motorskærms låsehåndtag	
overensstemmelse (DoC)	4	(træk op type)	20
CE-markering	4	Gennemskylningsudstyr	21
Læs betjeningsvejledningerne og		Brændstoffilter/Vandudskiller	21
alle mærkater	6	Instrumenter og visere	23
Advarselsmærkater	6	Digital omdrejningsmåler	23
Specifikationer og betingelser	9	Omdrejningstæller	23
Specifikationer	9	Trimmåler	23
Installationskrav	10	Timetæller	23
Hestekraftklassificering for både	10	Advarselslampe for lavt olietryk	24
Motormontering	11	Advarselslampe ved	
Krav til fjernstyring	11	overophedning	24
Batteribetingelser	11	Digitalt speedometer	24
Batterispecifikationer	11	Speedometer	24
		Brændstofmåler	25

Indholdsfortegnelse

Tripmåler/ur/voltmeter	25	Betjeningsgreb	42
Brændstofadvarselsslampe.....	26	Motorens afbrydersnor	42
Advarselsslampe for lav batterispænding	26	Motorolie.....	42
Brændstofmåler.....	26	Motor	43
Brændstofgennemstrømningsmå- ler	27	Gennemskylningsudstyr	43
Måler for brændstofforbrug / Brændstoføkonomimåler / Hastig- hedssynkroniseringsenhed for to motorer.....	27	Monter hjulmen.....	43
Vandudskiller advarselsslampe.....	29	Eftersyn af det elektriske trim- og tiltsystem	44
6Y8 Multifunktionsmålere	29	Batteri	46
6Y8 Multifunktions omdrejningstællere.....	29	Påfyldning af brændstof	46
Check ved opstart	30	Betjening af motoren.....	46
Advarsel om lavt olietryk	30	Spædning af brændstofsyste- met	46
Overophedningsalarm	31	Start motoren.....	47
Indikator for vandudskiller	31	Check efter start af motoren	48
Advarsel om motorproblemer	32	Kølevand	48
Advarselsslampe for lav batterispænding	32	Opvarm motoren.....	49
6Y8 Multifunktions hastigheds- og brændstofmålere	33	Elektrisk start modeller	49
6Y8 Multifunktions speedometre ...	34	Check efter opvarmning af motoren.....	49
6Y8 Multifunktions brændstofmålere	34	Gearskift	49
Motorens kontrolsystem.....	36	Stopkontakter	49
Overvågningssystem.....	36	Gearskift.....	49
Overophedningsalarm	36	Stop af båden.....	50
Alarm om lavt olietryk	36	Stop motoren	50
Installation	38	Procedure	50
Installation	38	Trimning af påhængsmotor.....	51
Montering af påhængsmotoren	38	Justering af trimvinkel (elektrisk trim og tilt)	51
Betjening	40	Justering af bådtrim	52
Førstegangsbetjening	40	Vippe op og ned.....	53
Påfyldning af motorolie.....	40	Procedure for at vippe op (modeller med elektrisk trim og tilt)	53
Indkøring af motor	40	Procedure for at vippe ned (modeller med elektrisk trim og tilt)	55
Lær din båd at kende	40	Lavt vand	56
Check før start af motoren	40	Modeller med elektrisk trim og tilt	56
Brændstofstand	41	Sejlads under andre forhold.....	56
Fjern skærmen	41	Vedligeholdelse.....	58
Brændstofsyste- m	41	Transport og opbevaring af påhængsmotor.....	58
		Opbevaring af påhængsmotor.....	58
		Procedure	58
		Smøring.....	59

Indholdsfortegnelse

Skylning af motoren.....	59
Eftersyn af motorens malede overflade	60
Periodisk vedligeholdelse.....	60
Udskiftningsdele	61
Hårde anvendelsesbetingelser.....	61
Vedligeholdelsesskema 1.....	62
Vedligeholdelsesskema 2.....	64
Smøring.....	65
Rensning og justering af tændrør.....	66
Udskiftning af motorolie.....	67
Efterse ledninger og stik.....	69
Eftersyn af skrue	69
Afmontage af skrue	70
Installation af skrue	70
Udskiftning af gearolie.....	71
Kontrol og udskiftning af anode(r)	72
Eftersyn af batteri (for elektrisk start modeller).....	73
Tilslutning af batteriet.....	73
Frakobling af batteriet.....	75
Fejlgenopretning	76
Fejlfinding.....	76
Foreløbig aktion i nødstilfælde	79
Slagskade.....	79
Kørende enkelt motor (dobbelte motorer)	80
Udskiftning af sikring	80
Elektrisk trim og tilt vil ikke køre	81
Vandudskillerens advarselslampe blinker under sejlads	81
Behandling af neddykket motor.....	83

KMU33622

Sikkerhed omkring påhængsmotor

lagttag altid disse forholdsregler.

KMU36500

Skruer

Folk kan komme til skade eller blive slået ihjel, hvis de kommer i kontakt med skruen. Bemærk at skruen kan fortsætte at snurre selv om motoren er i frigear, og skarpe kanter på skruen kan skære, selv om den står stille.

- Stands motoren når der er en badende i vandet i nærheden.
- Hold folk udenfor rækkevidde af skruen, også når motoren er slukket.

KMU33630

Roterende dele

Hænder, fødder, hår, smykker, beklædning, PFD-remme osv. kan blive viklet ind i motorens indvendige roterende dele, hvilket kan resultere i alvorlige kvæstelser eller død.

Behold så vidt muligt altid den øverste motorskærm på plads. Hjelman må ikke fjernes eller udskiftes når motoren kører.

Motoren må kun bruges i henhold til de specielle anvisninger i denne betjeningsvejledning, hvis motorhjelman er blevet fjernet. Behold hænder fødder, hår, smykker, beklædning, PFD-remme osv. væk fra blottede bevægelige dele.

KMU33640

Varme dele

Motordelene er varme under og efter anvendelsen og kan forårsage brændsår. Rør ikke nogen af delene under den øverste motorskærm før motoren har kølet af.

KMU33650

Elektriske stød

Rør ikke nogen elektriske dele ved start eller anvendelse af motoren. Der er risiko for elektriske stød, i værste fald med dødelig udgang.

KMU33660

Elektrisk trim og tilt

Kropsdele kan blive knust mellem motoren og bespændingen, når motoren trimmes eller vippes. Hold altid kropsdele på sikker afstand fra dette område. Kontroller at der ikke er omkringstående i dette område inden den elektriske trim- og tiltmekanisme anvendes.

De elektriske kontakter til trim og tilt fungerer også når hovedkontakten er slukket. Hold omkringstående på sikker afstand fra disse kontakter ved arbejde på motoren.

Gå aldrig ind under den nederste del, medens den er vippet op, selv ikke når tilt støttehåndtaget er låst. Det kan medføre alvorlige skader, hvis påhængsmotoren skulle falde ned.

KMU33671

Motorafbrydersnor

Fastgør motorafbrydersnoren således at motoren standser, hvis føreren falder overbord eller forlader roret. Dette forhindrer at båden sejler videre af sig selv med passagererne i vandet, og at den sejler over svømmere eller genstande.

Monter altid motorens afbrydersnor på et sikkert sted på din beklædning, eller arm eller ben under sejladsen. Den må ikke løsnes, selv ikke for at forlade roret så længe båden sejler. Snoren må ikke fastgøres til beklædning, der let kan løsne, og den må ikke trækkes gennem steder, hvor den kan vikles ind i noget, som kan forhindre snorens hensigtsmæssige funktion.

Træk ikke snoren, hvor der er risiko for at man kan komme til at trække den ud ved en tilfældighed. Motoren går i stå, hvis snoren trækkes ud under gang, og det meste af styreevnen mistes. Båden kan også standse hurtigt med resultatet, at passagerer og genstande ombord slynges fremad.

Sikkerhedsinformation

KMU33810

Benzin

Benzin og benzindampe er meget brandfarlige og eksplosive. Påfyld kun benzin i henhold til proceduren på side 46 for at undgå risikoen for brand og eksplosioner.

KMU33820

Udsættelse for benzin og spild

Pas på ikke at spilde benzin. Hvis der spildes benzin, skal det omgående tørres op med en tør klud. Klude skal bortskaffes korrekt.

Hvis du får benzin på huden, skal det omgående vaskes af med sæbe og vand. Skift tøjet, hvis du får benzin på det.

Hvis du skulle komme til at sluge benzin, indånde store mængder benzindampe eller få benzin i øjnene, skal du omgående søge lægehjælp. Sug aldrig benzin op med munden.

KMU33900

Kulilte

Denne motor udsender udstødningsgasser, som indeholder kulilte, en farveløs, lugtfri gas, som kan medføre hjerneskadener eller døden, hvis den indåndes. Symptomerne er blandt andet kvalme, svimmelhed og dødsighed. Hold cockpit og kahytter godt ventilerede. Undgå blokering af udstødningsrør.

KMU33780

Modifikationer

Påhængsmotoren må ikke modificeres. Modifikationer af påhængsmotoren kan nedsætte sikkerheden og motorens driftssikkerhed, og gøre den usikker og ulovlig at anvende.

KMU33740

Sikkerhed ombord

Dette afsnit indeholder nogle få af de mange vigtige sikkerhedsforanstaltninger som skal følges ved sejlads.

KMU33710

Alkohol og narkotiske midler

Betjen aldrig motoren efter indtagelse af alkohol eller narkotiske stoffer. Rusmidler er en af de almindeligste årsager til bådulykker.

KMU33720

Redningsveste

Hav en redningsvest ombord til hver passager. Yamaha anbefaler at hver person ombord har en egen redningsvest. Yamaha anbefaler brug af redningsvest, hver gang der sejles. Som et minimum bør børn og ikke-svømmere altid bære redningsvest. Alle bør bære redningsvest, når der er potentielle farer ved sejladserne.

KMU33730

Personer i vandet

Hold altid udkig efter personer i vandet såsom svømmere, vandskiløbere, dykkere osv. når motoren kører. Skift til frige gear og stands motoren, når der er personer i vandet i nærheden af båden.

Hold dig fri af områder hvor der svømmes. Det kan være svært at se svømmere i vandet. Bemærk at skruen kan fortsætte med at rotere selvom motoren er i frige gear. Stands motoren når der er personer i vandet i nærheden.

KMU33750

Passagerer

Rådfør dig med fabrikantens forskrifter om korrekt placering af passagerer i båden inden acceleration eller øgning af motoromdrejningerne fra tomgangshastighed. Hvis en person står eller sidder på en uegnet plads, er der risiko for at han kastes overbord eller falder i båden ved bølgegang, kraftigt kølvand eller pludselige ændringer i hastighed eller retning. Advar også passagererne, selvom de sidder korrekt i båden før du foretager pludselige manøvrer. Undgå hop med båden gennem bølger og kølvand.

KMU33760

Overbelastning

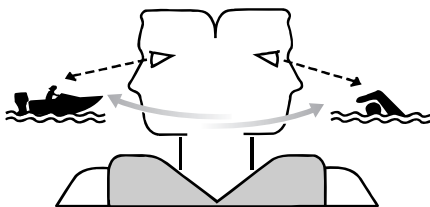
Båden må ikke overlastes. Læs bådens data-plade eller bådfabrikantens dokumentation vedrørende maksimal vægt og antal passagerer. Sørg for at vægten er jævnt fordelt i henhold til bådfabrikantens instruktioner.

Overlastning eller forkert vægtfordeling kan påvirke manøvreringen af båden og resultere i ulykker.

KMU33771

Undgå kollisioner

Hold hele tiden udkik efter mennesker, genstande og andre både. Vær opmærksom på forhold som kan begrænse sigtbarheden eller din mulighed at se andre.



ZMU06025

Sejl defensivt ved en sikker hastighed, og hold god afstand fra mennesker, genstande og andre både.

- Sejl ikke direkte bag andre både eller vand-skiløbere.
- Undgå skarpe drejninger og andre manøvreringer, som kan gøre det svært for andre at undvige eller forstå, i hvilken retning du styrer.
- Undgå at sejle i farvande med undersøiske genstande eller lavvandede områder.
- Kend til dine begrænsninger ved sejlads og undgå aggressive manøvrer som kan risikere, at du mister styreevnen, kastes overbord eller kolliderer med andre.
- **Vær altid forberedt** på at undgå kollisioner. Husk, **at både ikke har bremser**, og når motoren stoppes eller farten sættes ned, nedsættes muligheden for at styre. Hvis du ikke er sikker på om du kan stoppe

i tid inden båden rammer en forhindring, skal du øge motoromdrejningerne og styre i en anden retning.

KMU33790

Vejret

Hold dig informeret om vejret. Undersøg vejrudsigterne inden sejladsen. Undgå sejlads i hårdt vejr.

KMU33880

Uddannelse af passagerer

Vær sikker på at mindst en anden af passagererne ombord er uddannet til at sejle båden, hvis en ulykke skulle indtræffe.

KMU33890

Udgivelser om bådsikkerhed

Hold dig informeret om sejlsportssikkerhed. Yderligere information samt publikationer, kan fås fra de fleste sejlsportsorganisationer.

KMU33600

Love og bestemmelser

Gør dig bekendt med de gældende søfartsregler og regulativer for de farvande du sejler i - og overhold dem. Der er flere sæt regler, der gælder i henhold til geografisk placering, men de er alle grundlæggende de samme som de internationale vejregler.

Generel information

KMU25171

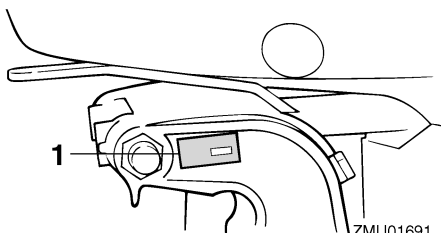
Registrering af identifikationsnummer

KMU25183

Påhængsmotorens serienummer

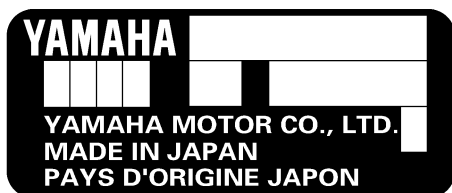
Påhængsmotorens serienummer er stanset på en label der sidder på bagbords side af bespændingen.

Skriv påhængsmotorens serienummer ned så du har det, når du skal bestille reservedele hos din Yamaha-forhandler eller i tilfælde af, at din påhængsmotor bliver stjålet.



ZMU01691

1. Placering af påhængsmotorens serienummer

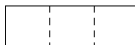


ZMU01692

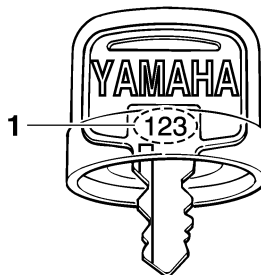
KMU25190

Nøglenummer

Hvis motoren er udstyret med en hovednøgle til kontakten, er nøgle identifikationsnummeret præget på din nøgle som vist i illustrationen. Registrer dette nummer på det sted, der er beregnet for reference, i tilfælde af at du har behov for en ny nøgle.



ZMU01693



ZMU01694

1. Nøglenummer

KMU37290

EU erklæring om overensstemmelse (DoC)

Denne påhængsmotor opfylder visse dele af Europa-Parlamentets direktiver omkring maskineri.

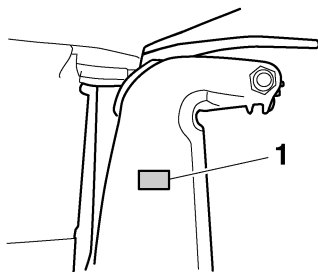
Alle påhængsmotorer, som opfylder kravene, medfølges af EU DoC. EU DoC indeholder følgende information;

- Navnet på motorproducenten
- Modellens navn
- Modellens produktkode (godkendt modelkode)
- Kode for overensstemmende direktiver

KMU25203

CE-markering

Påhængsmotoren påført denne "CE" markering overholder direktiverne i 98/37/EU, 94/25/EU - 2003/44/EU og 2004/108/EU.



ZMU04259

1. Placeringen af CE-mærket



ZMU06040

Generel information

KMU33520

Læs betjeningsvejledningerne og alle mærkater

Før anvendelse af eller arbejde på denne motor:

- Læs denne betjeningsvejledning.
- Læs de betjeningsvejledninger, som leveres med båden.
- Læs alle mærkater på påhængsmotoren og båden.

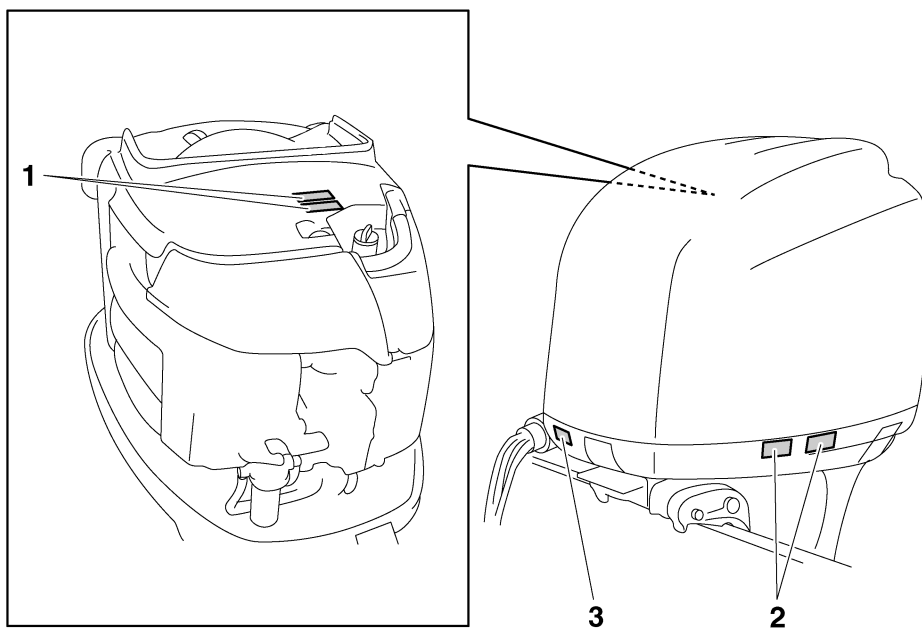
Kontakt din Yamaha-forhandler, hvis du behøver yderligere oplysninger.

KMU33831

Advarselmærkater

Hvis mærkater er skadede eller mangler, skal nye mærkater anskaffes fra din Yamaha-forhandler.

F225C, F250A, FL250A

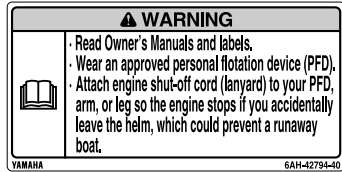


ZMU06242

1



2



KMU34651

Mærkaternes indhold

Advalsmærkatene ovenfor har følgende betydninger.

1

KWM01681

ADVARSEL

- Hold hænder, hår og beklædning borte fra roterende dele, når motoren kører.
- Rør ikke ved og fjern ikke nogle elektriske dele under start eller under kørslen.

2

KWM01671

ADVARSEL

- Læs brugervejledning og mærkater.
- Bær en godkendt redningsvest.

ZMU06191

- Fastgør motorafbryderrebet til din redningsvest, din arm eller dit ben, så motoren stopper, hvis du ved et uheld forlader stævnen; dette kan forhindre, at båden sejler væk.

KMU33850

Andre mærkater

3



ZMU05710

Generel information

KMU33843

Symboler

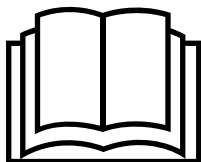
Symboleterne nedenfor har følgende betydninger.

Vigtigt/advarsel



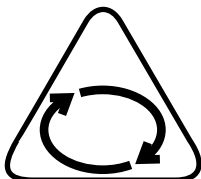
ZMU05696

Læs Brugerhåndbogen



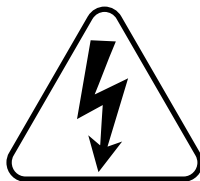
ZMU05664

Farekilde ved kontinuerlig rotation



ZMU05665

Elektrisk farekilde



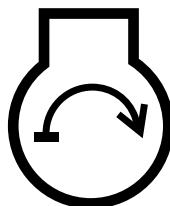
ZMU05666

Fjernstyringshåndtagets/gearskiftehåndtagets betjeningsretning, to retninger



ZMU05667

Motorstart/igangsætning av motoren



ZMU05668

Specifikationer og betingelser

KMU34520

Specifikationer

BEMÆRK:

“(AL)” som angives i specifikationerne nedenfor er en numerisk værdi for den monterede aluminiumskrue.

“(SUS)” er ligeledes en værdi for monterede skruer i rustfrit stål og “(PL)” er en værdi for monterede plastskruer.

BEMÆRK:

“**” betyder, vælg motorolie ifølge diagrammet med motorolieinformation. For yderligere information, se side 12.

KMU2821C

Dimensioner:

Længde overalt:

F225CET 892 mm (35.1 in)

F250AET 868 mm (34.2 in)

FL250AET 868 mm (34.2 in)

Bredde overalt:

634 mm (25.0 in)

Højde overalt L:

F225CET 1705 mm (67.1 in)

Højde overalt X:

F250AET 1829 mm (72.0 in)

FL250AET 1829 mm (72.0 in)

Højde overalt U:

F250AET 1956 mm (77.0 in)

FL250AET 1956 mm (77.0 in)

Hækbjælkens højde L:

F225CET 516 mm (20.3 in)

Hækbjælkens højde X:

F250AET 643 mm (25.3 in)

FL250AET 643 mm (25.3 in)

Hækbjælkens højde U:

F250AET 770 mm (30.3 in)

FL250AET 770 mm (30.3 in)

Vægt (SUS) L:

F225CET 273.0 kg (602 lb)

Vægt (uden skrue) X:

F250AET 278.0 kg (613 lb)

FL250AET 278.0 kg (613 lb)

Vægt (uden skrue) U:

F250AET 284.0 kg (626 lb)

FL250AET 284.0 kg (626 lb)

Ydelse:

Arbejdsområde med helt åbent gashåndtag:

5000–6000 omdr./min.

Maksimal effekt:

F225CET 165.5 kW@5500 omdr./min.

(225 HK@5500 omdr./min.)

F250AET 183.9 kW@5500 omdr./min.

(250 HK@5500 omdr./min.)

FL250AET 183.9 kW@5500 omdr./min.

(250 HK@5500 omdr./min.)

Tomgangshastighed (i frigear):

650 ±50 omdr./min.

Motor:

Type:

4-takts V

Slagvolumen:

3352.0 cm³

Boring × slaglængde:

94.0 × 80.5 mm (3.70 × 3.17 in)

Tændingssystem:

TCI

Tændrør (NGK):

LFR6A-11

Gnidafstand på tændrør:

1.0–1.1 mm (0.039–0.043 in)

Styresystem:

Fjernbetjening

Startsystem:

Elektrisk start

Starter karburatorsystem:

Elektronisk brændstofindsprøjtning

Ventilspillerum (kold motor) IN:

0.17–0.23 mm (0.0067–0.0091 in)

Specifikationer og betingelser

Ventilspillerum (kold motor) EX:
0.31–0.37 mm (0.0122–0.0146 in)
Minimum amp til koldstart (CCA/EN):
711.0 A
Mindste nominelle ydelse (20HR/IEC):
100.0 Ah
Maksimal generatoreffekt:
46.0 A

Drivenhed:

Gearstillinger:
Frem, Frigear, Bak
Udvekslingsforhold:
2.00 (30/15)
Trim og tilt systemet:
Mekanisk triming og tiltning
Skruemærke:
F225CET T / M
F250AET T / M
FL250AET TL / ML

Brændstof og olie:

Anbefalet brændstof:
Blyfri benzin
Mindste research-oktantal:
94
Anbefalet motorolie:
4-takters motorolie
Anbefalet motoroliegruppe 1*:
SAE 10W-30/10W-40/5W-30
API SE/SF/SG/SH/SJ/SL
Anbefalet motoroliegruppe 2*:
SAE 15W-40/20W-40/20W-50
API SH/SJ/SL

Smøring:

Våd sump

Mængde af motorolie uden udskiftning af oliefilter (kapacitet i bundkar):
5.6 L (5.92 US qt, 4.93 Imp.qt)
Mængde af motorolie med udskiftning af oliefilter (kapacitet i bundkar):
5.8 L (6.13 US qt, 5.10 Imp.qt)

Mængde af efterpåfyldt motorolie (ved periodisk vedligehold) – uden oliefilter:
4.5 L (4.76 US qt, 3.96 Imp.qt)
Mængde af efterpåfyldt motorolie (ved periodisk vedligehold) – med oliefilter:
4.7 L (4.97 US qt, 4.14 Imp.qt)

Anbefalet gearolie:

Hypoid gearolie (SAE 90)

Gearoliekvantitet:

F225CET 0.920 L (0.972 US qt, 0.810 Imp.qt)
F250AET 0.918 L (0.970 US qt, 0.808 Imp.qt)
FL250AET 0.803 L (0.849 US qt, 0.707 Imp.qt)

Tilspændingsmoment:

Tændrør:

25.0 Nm (2.55 kgf-m, 18.4 ft-lb)

Møtrik til skrue:

55.0 Nm (5.61 kgf-m, 40.6 ft-lb)

Motorolie aftapningsbolt:

28.0 Nm (2.86 kgf-m, 20.7 ft-lb)

Motoroliefilter:

18.0 Nm (1.84 kgf-m, 13.3 ft-lb)

Støj- og vibrationsniveau:

Operatør lydtrykniveau (ICOMIA 39/94 og 40/94):

79.7 dB(A)

KMU33553

Installationskrav

KMU33563

Hestekraftklassificering for både

KWM01560



Hvis båden får for meget gas, kan det forårsage alvorlig ustabilitet.

Kontroller at motorens/motorernes totale hestekræfter ikke overskrider den maksimale klassificering af hestekræfter før påhængsmotoren/-motorerne monteres. Se bådens dataplade eller kontakt producenten.

Specifikationer og betingelser

KMU33571

Motormontering

KWM01570



ADVARSEL

- Forkert montering af påhængsmotoren kan medføre farlige forhold, som f.eks. dårlig håndtering, tab af kontrol eller brandfare.
- Da motoren er meget tung, kræves der specielt udstyr og træning for at montere det på sikker vis.

Forhandleren eller en anden erfaren person skal montere motoren med det korrekte værktøj og fuldstændige installationsanvisninger. For yderligere information, se side 38.

KMU33581

Krav til fjernstyring

KWM01580



ADVARSEL

- Hvis motoren starter i gear, kan båden bevæge sig pludseligt og uventet, hvilket kan forårsage en kollision eller smide passagerer overbord.
- Hvis motoren nogen sinde starter i gear, virker start-i-gear beskyttelsen ikke korrekt, og du bør ikke fortsætte med at bruge påhængsmotoren. Kontakt din Yamaha-forhandler.

Fjernstyringsenheden skal have start-i-gear beskyttelse. Beskyttelsen gør, at motoren kun kan startes, hvis den er i frigeir.

KMU25694

Batteribetingelser

KMU25721

Batterispecifikationer

Minimum amp til koldstart (CCA/EN): 711.0 A
Mindste nominelle ydelse (20HR/IEC): 100.0 Ah

Motoren vil ikke starte, hvis batterispændingen er for lav.

KMU36290

Montering af batteri

Monter batteriholderen på et tørt, godt ventileret, vibrationsfrit sted i båden. **ADVARSEL!** Anbring ikke brændbare genstande, løse, tunge genstande eller metalgenstande på samme opbevaringssted som batteriet. Der kan opstå brand, eksplosion eller gnister. [KWM01820]

KMU36300

Flere batterier

For at tilslutte flere batterier, f.eks. ved brug af flere motorer eller et ekstra batteri, bør du kontakte din Yamaha-forhandler for udvælgelse af batteri og korrekt ledningsføring.

KMU34191

Valg af skrue

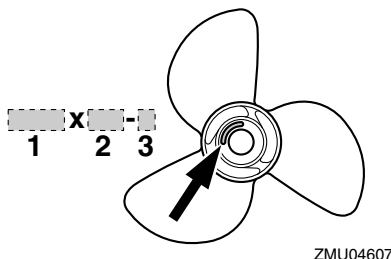
Ud over at vælge påhængsmotor, er valg af den rigtige skrue en af de vigtigste købsbeslutninger en sejler kan foretage. Skruens type, størrelse og design har direkte indflydelse på acceleration, tophastighed, brændstofføkonomi, og selv motorens levetid. Yamaha designer og producerer skrue til alle Yamaha påhængsmotorer og til enhver anvendelse. Din påhængsmotor er leveret med en Yamaha skrue, der er valgt til en god præstation over en række anvendelser, men der kan være anvendelser, hvor det ville være mere egnet med en anden type skrue.

Din Yamaha-forhandler kan hjælpe dig med at vælge den rigtige skrue til dine sejlsporsbehov. Vælg en skrue, der tillader motoren at nå den midterste eller øverste halvdel af arbejdsområdet ved fuld gas med den maksimale bådlast. Generelt skal du vælge en skrue med en større stigning til en mindre arbejdsbelastning eller en skrue med mindre stigning til tungere belastning. Hvis du fragter læs, som varierer meget, skal du vælge den skrue, der lader motoren arbejde i det rigtige område for det maksimale læs, men husk at du måske skal reducere indstillingen af gas-

Specifikationer og betingelser

håndtaget, så det forbliver inden for det anbefalede motoromdrejningstalområde, når du fragter lettere læs.

For instruktioner om at fjerne og montere skruen, se side 69.



1. Skruediameter i tommer
2. Skruestigning i tommer
3. Skruetype (skruemærke)

KMU36310

Modeller med modsat rotation

Standard påhængsmotorer roterer med uret. Modeller med modsat rotation roterer mod uret. Modeller med modsat rotation bruges typisk ved opsætning af flere motorer, og de er mærket med "L" på gearkassen over antikavitationsplade.

På modeller med modsat rotation skal man huske at anvende en skrue, der er beregnet til omdrejninger mod urets retning. Disse skrue kan identificeres ved bogstavet "L" efter størrelsesindikationen på skruen. **ADVARSEL! Brug aldrig en standard skrue sammen med en motor med modsat rotation, eller en skrue med modsat rotation med en standard motor. I så fald kan båden styre i den modsatte retning af, hvad du forventer (f.eks. baglæns i stedet for frem), hvilket kan føre til uheld.** [KVM01810]

For instruktioner om at fjerne og montere skruen, se side 70 og 70.

KMU25770

Start-i-gear beskyttelse

Yamaha påhængsmotorer eller Yamaha-godkendte fjernstyringsenheder er udstyret med start-i-gear beskyttelse. Dette udstyr tillader kun, at motoren kan startes, når den står i frige gear. Sæt altid motoren i frige gear, inden den startes.

KMU37471

Motorolie, betingelser

Anbefalet motorolie:

4-takts motorolie med en kombination af følgende SAE- og API-olieklassifikationer

Motorolietype SAE:

10W-30 eller 10W-40

Motorolieklasse API:

SE, SF, SG, SH, SJ, SL

Mængde af motorolie uden udskiftning af oliefilter (kapacitet i bundkar):

5.6 L (5.92 US qt, 4.93 Imp.qt)

Mængde af motorolie med udskiftning af oliefilter (kapacitet i bundkar):

5.8 L (6.13 US qt, 5.10 Imp.qt)

Mængde af efterpåfyldt motorolie (ved periodisk vedligehold) – uden oliefilter:

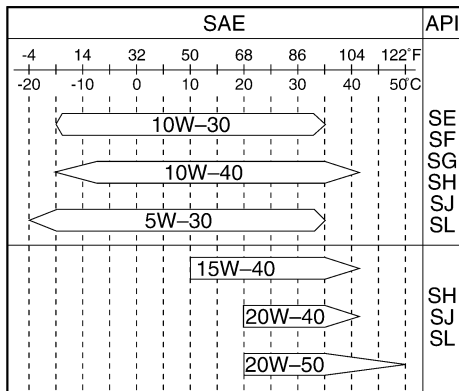
4.5 L (4.76 US qt, 3.96 Imp.qt)

Mængde af efterpåfyldt motorolie (ved periodisk vedligehold) – med oliefilter:

4.7 L (4.97 US qt, 4.14 Imp.qt)

Hvis de anbefalede motorolietyper ikke kan fås, kan en alternativ olie i følgende tabel vælges afhængig af temperaturbetingelserne, hvor båden bruges.

Specifikationer og betingelser



ZMU05190

KMU36360

Brændstof, betingelser

KMU36842

Benzin

Brug benzin af god kvalitet som opfylder det mindste oktanforhold.

Anbefalet benzin:
Blyfri benzin med et mindste oktantal på 94 (RON).

KCM01980

VIGTIGT

- Brug ikke blyholdig benzin. Blyholdig benzin kan skade motoren alvorligt.
- Undgå at få vand og forurening i brændstoffranken. Forurenede brændstof kan medføre ringere ydeevne eller beskadigelse af motoren. Brug kun ny benzin, som har været opbevaret i rene beholdere.

KMU36880

Mudret eller syreholdig vand

Yamaha anbefaler kraftigt, at du anmoder din forhandler om at montere en forkromet vandpumpe (ekstraudstyr), hvis du bruger påhængsmotoren i grumset (mudret) eller surt

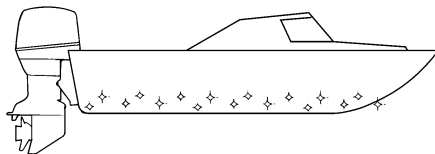
vand. Denne anbefaling er afhængig af påhængsmotormodellen måske ikke nødvendig.

KMU36330

Beskyttelsesmaling

Et rent skrog forbedrer bådens ydelse. Bådens bund bør holdes så ren for søvækst som muligt. Om muligt kan bådens bund dækkes med en bundmaling, godkendt til brug i dit område, for at forhindre tilgroning af algevækster.

Brug ikke bundmaling, der indeholder kobber eller grafit. Disse malingstyper kan øge tæringen på motoren.



ZMU05176

KMU36341

Regler for bortskafning af motor

Man må aldrig bortkaste (dumpe) motoren illegalt. Yamaha foreslår, at du kontakter forhandleren vedrørende kassering af motoren.

KMU36351

Udstyr til nødsituationer

Hav altid følgende emner i båden i tilfælde af problemer med motoren.

- Et værktøjssæt med forskellige skruetrækere, tænger, svensknøgler (inkl. metriske størrelser) og målebånd.
 - Vandtæt lommelygte med ekstra batterier.
 - En ekstra motorafbrydersnor med clips.
 - Reservedele, såsom et ekstra sæt tændrør.
- Kontakt din Yamaha-forhandler vedrørende detaljer.

Komponenter

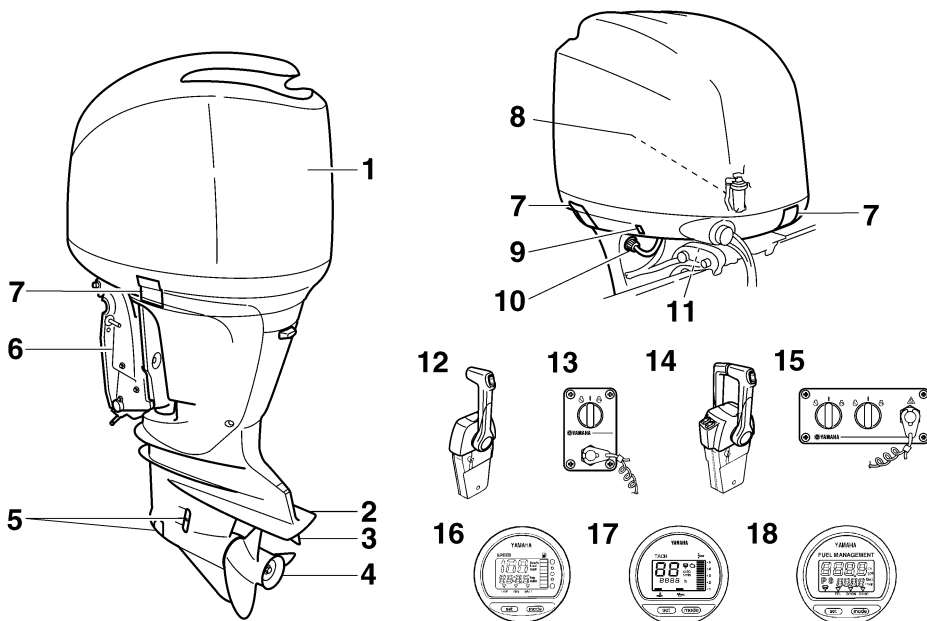
KMU2579J

Komponent diagram

BEMÆRK:

* Er muligvis ikke nøjagtig som vist; er muligvis heller ikke inkluderet som standardudstyr på alle modeller.

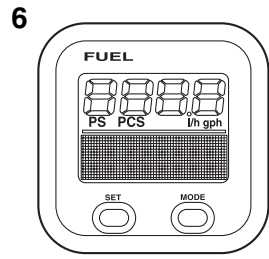
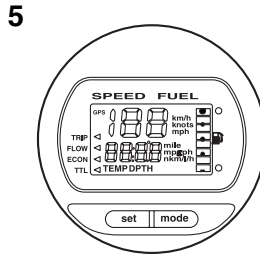
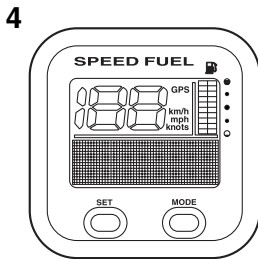
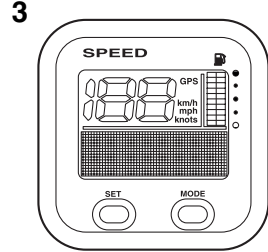
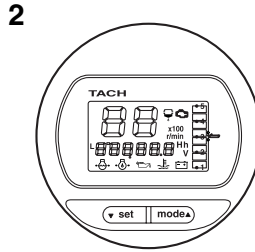
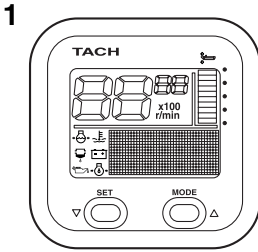
F225C, F250A, FL250A



ZMU05148

1. Øverste motorskærm
2. Antikavitationsplade
3. Trimanode (anode)
4. Skrue*
5. Kølevandsindtag
6. BESPÆNDING
7. Låsehåndtag til øverste motorskærm
8. Vandudskiller
9. Elektrisk kontakt til trim og tilt
10. Gennemskylningsudstyr
11. Tiltholderhåndtag
12. Kontrolboks til fjernbetjening (til montering på kompasshuset)*
13. Kontaktpanel (til brug med kompassus)*
14. Kontrolboks til fjernbetjening (til montering på kompassuset)*

15. Kontaktpanel (til brug med kompassus)*
16. Digitalt speedometer*
17. Digital omdrejningsmåler*
18. Brændstofmåler*



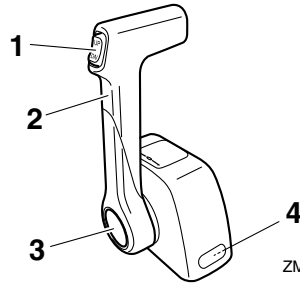
ZMU05429

1. Omdrejningstæller (firkantet type)*
2. Omdrejningstæller (rund type)*
3. Speedometer (firkantet type)*
4. Speedometer & brændstofmåler (firkantet type)*
5. Speedometer & brændstofmåler (rund type)*
6. Brændstofmåler (firkantet type)*

KMU26181

Fjernstyringsboks

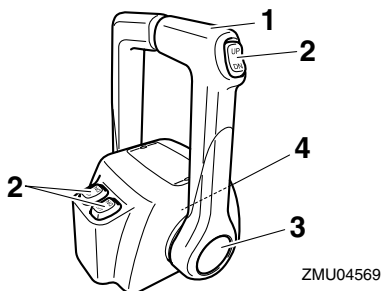
Fjernstyringshåndtaget aktiverer både skiften og gashåndtaget. De elektriske kontakter er monteret på fjernbetjeningsboksen.



ZMU04572

1. Elektrisk kontakt til trim og tilt
2. Fjernstyringshåndtag
3. Fri accelerator
4. Friktionsindstilling af gashåndtag

Komponenter

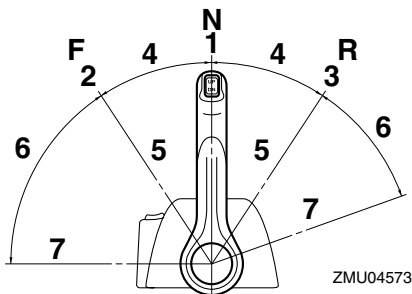


1. Fjernstyringshåndtag
2. Elektrisk kontakt til trim og tilt
3. Fri accelerator
4. Friktionsindstilling af gashåndtag

KMU26190

Fjernstyringshåndtag

Ved at flytte håndtaget fremad fra frigear positionen sættes gearet i fremadgående gear. Baggearet indkobles ved at trække håndtaget tilbage fra frigear. Motoren vil fortsætte med at køre i tomgang, indtil håndtaget er flyttet ca. 35° (en pal kan mærkes). Ved at bevæge håndtaget yderligere åbnes der for gashåndtaget, og motoren begynder at accelerere.

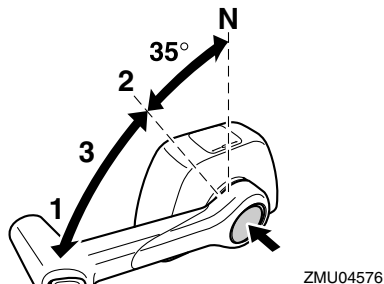


1. Frigear "N"
2. Fremad "F"
3. Baglæns "R"
4. Skift
5. Helt lukket
6. Gashåndtag
7. Helt åben

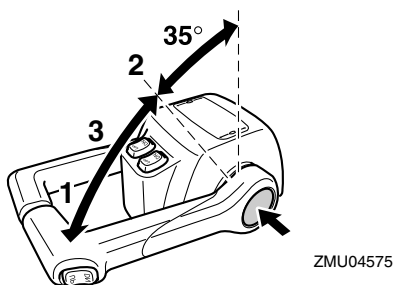
KMU26232

Fri accelerator

For at åbne gashåndtaget uden at skifte til hverken fremad eller bak, skal knap til fri accelerator trykkes og fjernstyringshåndtaget flyttes.



1. Helt åben
2. Helt lukket
3. Fri accelerator



1. Helt åben
2. Helt lukket
3. Fri accelerator

BEMÆRK:

- Knappen til fri accelerator kan kun bruges, når fjernstyringshåndtaget er i frigear stilling.
- Når der trykkes på knappen, begynder gashåndtaget at åbne, efter fjernstyringshåndtaget er flyttet til en vinkel på mindst 35°.
- Efter brug af fri accelerator, skal fjernstyringshåndtaget sættes tilbage til frigearsstillingen. Knappen til fri accelerator vil

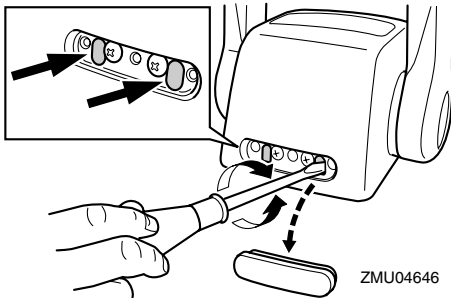
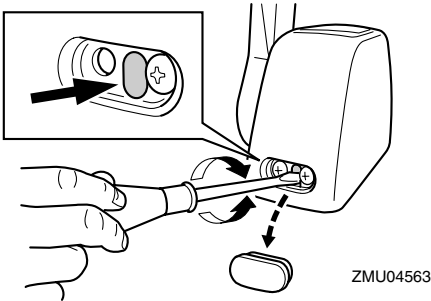
automatisk gå tilbage til den indstillede stilling. Fjernstyringen vil så indkoble frem eller bak som normalt.

KMU25974

Friktionsindstilling af gashåndtag

En friktionsanordning yder justerbar modstand til at flytte gashåndtaget eller fjernstyringshåndtaget, og kan indstilles i henhold til førerens præference.

For at øge modstanden skal friktionsskruen drejes i urets retning. For at formindske modstanden skal friktionsskruen drejes mod urets retning. **ADVARSEL! Spænd ikke friktionsskruen for meget. Hvis der er for stor modstand, kan det blive besværligt at bevæge fjernstyringens håndtag eller gashåndtaget, hvilket kan føre til uheld.** [KWM00032]

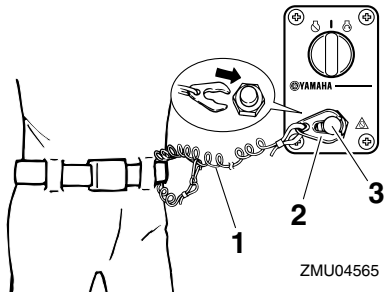


Når en konstant hastighed ønskes, spændes justerskruen for at beholde den ønskede stilling på gashåndtaget.

KMU25993

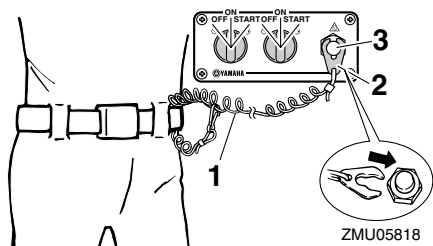
Motorafbrydersnor og clips

Clipsen skal sidde på afbryderkontakten for motoren, for at motoren kan køre. Snoren skal være fastgjort til et sikkert sted på førerens tøj, arm eller ben. Hvis føreren skulle falde overbord eller forlade stævnen, vil snoren hive clipsen af og stoppe motoren. Dette forhindrer, at båden sejler bort med motoren i gang. **ADVARSEL! Fastgør motorafbryderrebet på et sikkert sted på dit tøj, din arm eller dit ben under drift. Fastgør ikke rebet på tøj, som kan rives løs. Anbring ikke rebet, hvor det kan blive viklet ind i noget, der forhindrer det i at fungere. Undgå ved et uheld at trække i rebet under normal drift. Tab af motorkraft betyder i de fleste tilfælde også tab af det meste af styreevnen. Uden motorkraft vil båden hurtigt nedsætte farten. Dette kan medføre at personer og genstande kan blive kastet fremad i båden.** [KWM00122]



1. Snor
2. Clips
3. Motorafbryderkontakt

Komponenter



1. Snor
2. Clips
3. Motorafbryderkontakt

KMU26090

Hovedkontakt

Hovedkontakten styrer tændingssystemet; betjeningen beskrives nedenfor.

● "OFF" (slukket)

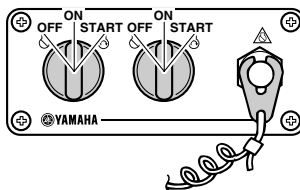
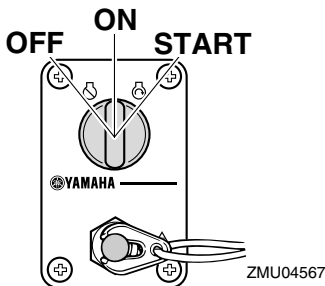
Når hovedkontakten er i "OFF" (slukket) position, er de elektriske kredsløb afbrudt, og nøglen kan fjernes.

● "ON" (tændt)

Når hovedkontakten er i "ON" (tændt) position, er de elektriske kredsløb tilsluttet, og nøglen kan ikke fjernes.

● "START" (start)

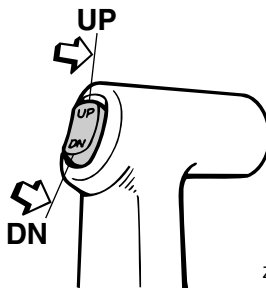
Når hovedkontakten er i "START" (start) position, drejer startmotoren for at starte motoren. Når nøglen løsnes, går den automatisk tilbage til "ON" (tændt) position.



KMU32052

Elektrisk kontakt til trim og tilt på fjernstyringen

Det elektriske trim- og tiltsystem justerer påhængsmotorens vinkel i forhold til hækbjælken. Hvis du trykker på kontakten "UP" (op) trimmes påhængsmotoren op, og derefter vipper den op. Når du trykker på kontakten "DN" (ned) vippes påhængsmotoren ned og den trimmes ned. Når kontakten slippes, vil påhængsmotoren stoppe i den nuværende stilling. For instruktioner i at bruge den elektriske kontakt til trim og tilt, se siderne 51 og 53.



KMU26153

Elektrisk kontakt til trim og tilt på motorhjelmens bund

Den elektriske trim- og tiltkontakt findes på siden af nederste motorskærm. Hvis du trykker på kontakten "UP" (op) trimmes påhængsmotoren op, og derefter vipper den op. Når du trykker på kontakten "DN" (ned) vippes på-

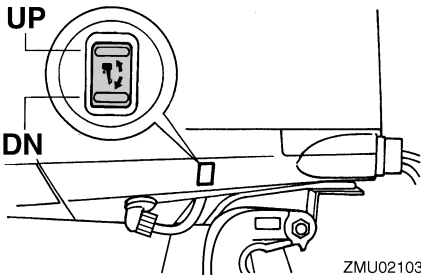
hængsmotoren ned og den trimmes ned. Når kontakten slippes, vil påhængsmotoren stoppe i den nuværende stilling.

For instruktioner i at bruge den elektriske kontakt til trim og tilt, se side 53.

KWM01030

ADVARSEL

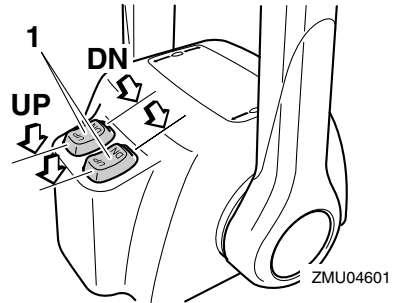
Anvend kun den elektriske trim- og tiltkontakt på nederste motorskærm, når båden ligger helt stille og motoren er standset. Forsøg på at anvende denne kontakt, medens båden er i bevægelse, kan øge faren for at falde overbord. Det kan også distrahere føreren, og øge risikoen for kollision med en anden båd eller forhindring.



KMU26163

Elektriske kontakter til trim og tilt (dobbeltskærmstype)

Det elektriske trim- og tiltsystem justerer påhængsmotorens vinkel i forhold til hækbjælken. Når du skubber kontakten "UP" (op) trimmes påhængsmotoren op, og derefter vipper den op. Når du skubber kontakten "DN" (ned) vippes påhængsmotoren ned og den trimmes ned. Når kontakten slippes, vil påhængsmotoren stoppe i den nuværende stilling. For instruktioner i at bruge de elektriske kontakter til trim og tilt, se siderne 51 og 53.



1. Elektrisk kontakt til trim og tilt

BEMÆRK:

På den dobbelte motorkontrol styrer fjernstyringsgrebet begge påhængsmotorer samtidigt.

KMU26244

Trimanode

KWM00840

ADVARSEL

En forkert indstillet trimanode kan gøre det svært at styre. Foretag altid en prøve-sejlad når trimanoden er blevet monteret eller udskiftet for at sikre, at styringen er korrekt. Husk at spænde boltene efter indstillingen af trimanoden.

Trimanoden bør justeres, så styringsbetjeningen kan drejes til enten højre eller venstre ved at brug af samme styrke.

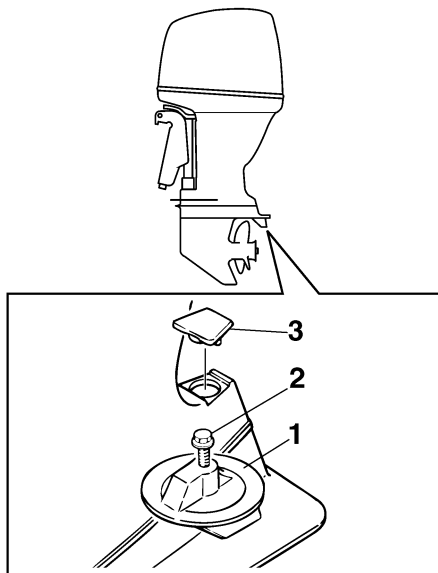
Hvis båden har tendens til at slække til venstre (bagbords side), skal trimanodens bagende drejes til bagbords side "A" i figuren. Hvis båden har tendens til at slække til højre (styrbords side), skal trimanodens ende drejes til styrbords side "B" i figuren.

KCM00840

VIGTIGT

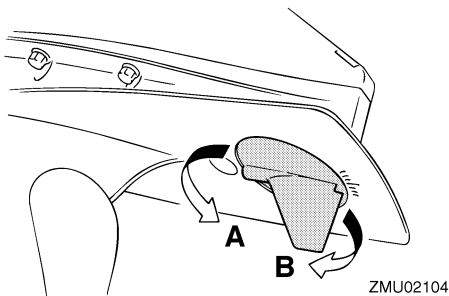
Trimanoden virker også som anode for at beskytte motoren fra elektrokemisk tæring. Mal aldrig trimanoden, da den herved bliver uvirksom som anode.

Komponenter



ZMU01730

1. Trimnode
2. Bolt
3. Hætte



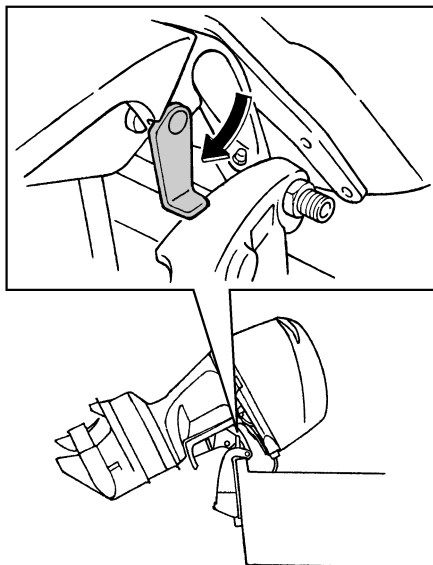
ZMU02104

Bolt-tilspændingsmoment:
42.0 Nm (4.28 kgf-m, 31.0 ft-lb)

KMU26341

Tilt holderhåndtag for model med elektrisk trim og tilt

For at holde påhængsmotoren i vippet op stilling, låses tilt holderhåndtaget til bespændingen.



ZMU05352

KCM00660

VIGTIGT

Anvend ikke tilt støttehåndtaget eller -knoppen ved transport af båden. Påhængsmotoren kan ryste løs fra tilt holderen og falde ned. Hvis motoren ikke kan transporteres i normal stilling, så anvend et ekstra støtteudstyr, der kan sikre den i vippet stilling.

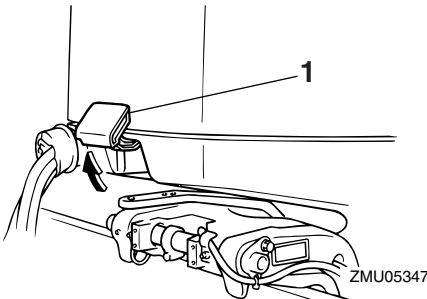
KMU31420

Øverste motorskærms låsehåndtag (træk op type)

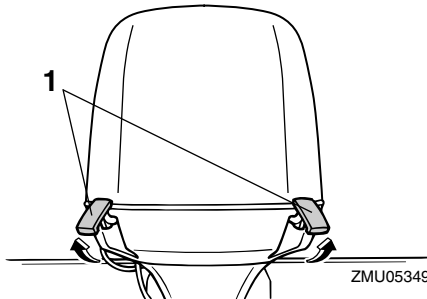
For at fjerne den øverste motorskærm, skal låsehåndtag(ene) trækkes op og skærmen løftes af. Den øverste motorskærm monteres ved at først placere den på skærmens oprindelige plads, og derefter trykke låsehåndtag(ene) ned således at skærmen låses fast.

BEMÆRK:

- Når hjelmen monteres, skal man checke for at være sikker på, at den passer rigtigt ind i gummiforseglingen.
- Kontroller at revnen mellem den øverste og underste motorskærm er jævn hele vejen rundt om skærmen. Hvis den øverste motorskærm er løs eller revnen er ujævn, skal skærmen ommonteres.



1. Låsehåndtag til øverste motorskærm



1. Låsehåndtag til øverste motorskærm

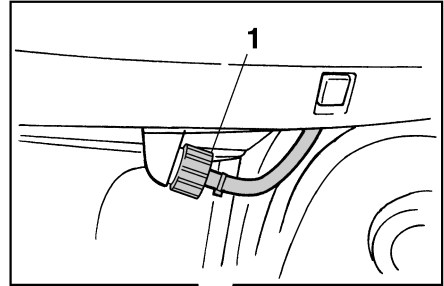
KMU26460

Gennemskylningsudstyr

Dette apparat kan bruges til at rengøre motorens kølevandsgange ved hjælp af en have-slange og postevand.

BEMÆRK:

For detaljer om brug, se side 59.



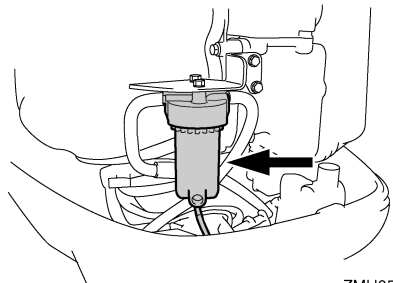
1. Gennemskylningsudstyr

ZMU02108

KMU35561

Brændstoffilter/Vandudskiller

Denne motor har et kombineret brændstoffilter/vandudskiller og et tilknyttet alarmsystem. Hvis vand udskilt fra brændstoffet overstiger en specifik mængde, vil alarmer på multifunktions omdrejningstælleren 6Y8 blive aktiveret.



ZMU05491

Aktivering af alarmer

- Vandudskillerens advarselsslampe på multifunktions omdrejningstælleren 6Y8 begynder at blinke.

Komponenter

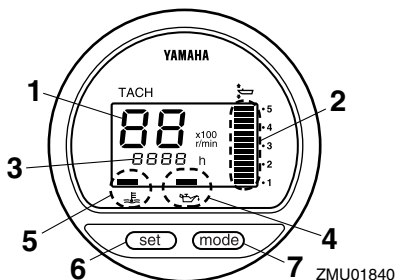
- Brummeren lyder med mellemrum, kun når gearet er i frigear.
- Hvis alarmeren aktiveres, så stop motoren og kontakt omgående en Yamaha-forhandler.

KMU31414

Digital omdrejningsmåler

Omdrejningstælleren viser motorens omdrejningstal og har følgende funktioner.

Alle displayets segmenter vil lyse et øjeblik, efter hovedkontakten er tændt, og vil derefter gå tilbage til normal.



1. Omdrejningstæller
2. Trimmåler
3. Timetæller
4. Indikator for lavt olietryk
5. Indikator for overophedning
6. Indstillingsknap
7. Funktionsknap

BEMÆRK:

Vandudskillerens advarselsslampe og motorens advarselsslampe på den digitale omdrejningsmåler fungerer ikke sammen med denne motor.

KMU36050

Omdrejningstæller

Omdrejningstælleren viser motorens fart i omdrejninger pr. minut (omdr./min). Hvis omdrejningstælleren f. eks. viser "22" så er maskinens hastighed 2200 omdr./min.

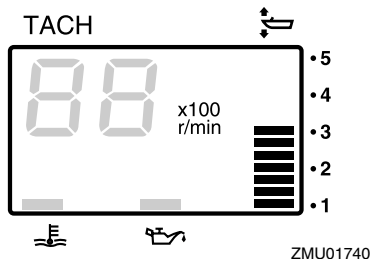
KMU26621

Trimmåler

Dette instrument viser trimvinklen på din påhængsmotor.

- Husk på den trimvinkel, der passer bedst til din båd under forskellige forhold. Indstil trimvinklen til den ønskede vinkel med den elektriske trim- og tiltkontakt.

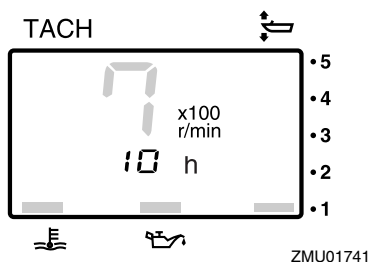
- Hvis trimvinklen på din motor overgår trimbetjeningsområdet, vil det øverste segment på trimmålerdisplayet blinke.



KMU26651

Timetæller

Dette instrument viser det antal timer, som motoren har kørt. Det kan indstilles til at vise det totale antal timer eller antallet af timer for den aktuelle tur. Displayet kan også tændes og slukkes.



Du kan ændre format i displayet ved at trykke på "mode" (funktions-) knappen. Displayet kan vise det totale antal timer eller timer pr. tur eller være slukket.

For at nulstille tripmåleren, skal der trykkes samtidigt på "set" (indstillings-) og "mode" (funktions-) knapperne i mere end 1 sekund, mens triptimerne vises. Dette nulstiller triptælleren til 0 (nul).

Det totale antal timer, som motoren har kørt, kan ikke nulstilles.

Instrumenter og visere

KMU26524

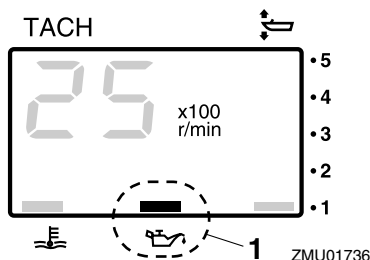
Advarselslampe for lavt olietryk

Hvis olietrykket bliver for lavt, vil advarselslampen begynde at blinke. For yderligere information, se side 36.

KCM00022

VIGTIGT

- **Kør ikke videre med motoren, hvis advarselslampen for lavt olietryk er tændt, og motorolieniveauet falder. Motoren vil blive alvorligt beskadiget.**
- **Advarselslampen for olietryk fortæller intet om niveauet af motorolie. Anvend oliepinden til kontrol af den tilbageværende oliemængde. For yderligere information, se side 42.**



1. Indikator for lavt olietryk

KMU26583

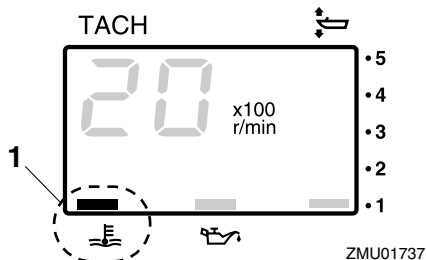
Advarselslampe ved overophedning

Hvis motorens temperatur bliver for høj, vil advarselslampen begynde at blinke. For yderligere information i at læse indikatoren, se side 36.

KCM00052

VIGTIGT

Kør ikke videre med motoren, hvis indikatoren for overophedning er tændt. Motoren vil blive alvorligt beskadiget.

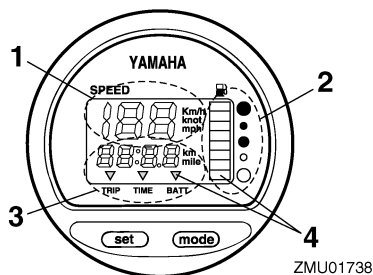


1. Indikator for overophedning

KMU26602

Digitalt speedometer

Dette instrument viser bådens hastighed og andre informationer.



1. Speedometer
2. Brændstofmåler
3. Tripmåler/ur/voltmeter
4. Advarselsindikator(er)

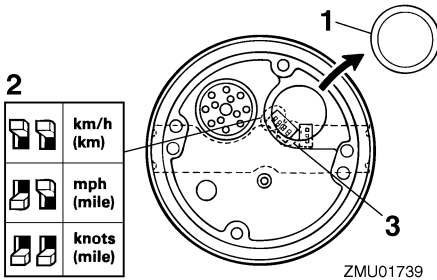
Alle displayets segmenter vil lyse et øjeblik, efter hovedkontakten er tændt, og vil derefter gå tilbage til normal.

KMU36061

Speedometer

Speedometeret kan vise km/t, mph eller knob, afhængigt af brugerens ønske. Vælg de ønskede måleenheder ved at indstille vælgerkontakten bag på måleren. Se indstillingerne på illustrationen.

Instrumenter og visere

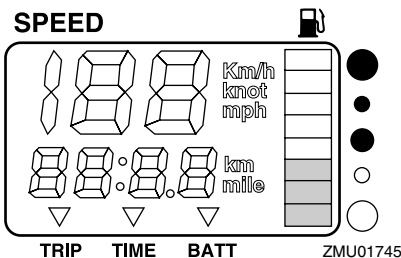


1. Hætte
2. Omskifterkontakt (for hastighedsenhed)
3. Omskifterkontakt (for brændstofsender)

KMU26712

Brændstofmåler

Otte segmenter angiver brændstofniveauet. Når alle segmenterne kan ses, er brændstofftanken fuld.



Aflæsning af brændstofstanden kan være påvirket af sensorens stilling i brændstofftanken, og bådens stilling på vandet. Betjening med bov-op trim eller fortsat drejning kan give forkerte aflæsninger.

Lad være med at indstille omskifterkontakten til brændstofsensoren. Forkert indstilling af omskifterkontakten på instrumentet vil give en falsk aflæsning. Ret henvendelse til din Yamaha-forhandler om korrekt indstilling af omskifterkontakten. **VIGTIGT: At køre tør for brændstof kan skade motoren.** [KCM01770]

KMU36071

Tripmåler/ur/voltmeter

Dette display viser enten tripmåler, uret eller voltmeter.

Du kan ændre visning i displayet ved at trykke på "mode" (funktions-) knappen gentagne gange, indtil indikatoren på forsiden af instrumentet peger på "TRIP" (tripmåler), "TIME" (ur) eller "BATT" (voltmeter).

KMU26691

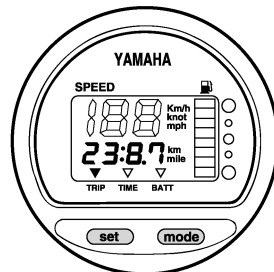
Tripmåler

Dette instrument viser den afstand, som båden har sejlet, siden måleren sidst blev nulstillet.

Afstanden vises i kilometer eller miles afhængigt af den valgte måleenhed for speedometeret.

For at nulstille tripmåleren, skal der trykkes på "set" (indstillings-) og "mode" (funktions-) knapperne på samme tid.

Distancen opbevares i hukommelsen, som beskyttes med strøm fra batteriet. De lagrede data går tabt, hvis batteriet afmonteres.



KMU26701

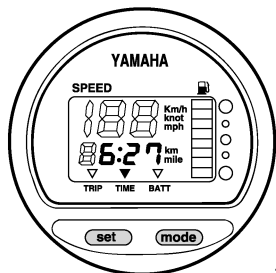
Ur

Indstille uret:

1. Vær sikker på at måleinstrumentet er i "TIME" (tids-) funktion.
2. Tryk på "set" (indstillings-) knappen; time-displayet vil begynde at blinke.
3. Tryk på "mode" (funktions-) knappen indtil den ønskede time vises.

Instrumenter og visere

- Tryk på "set" (indstillings-) knappen igen, minutdisplayet vil begynde at blinke.
- Tryk på "mode" (funktions-) knappen indtil det ønskede minut vises.
- Tryk på "set" (indstillings-) knappen igen for at starte uret.



ZMU01744

Uret kører på strøm fra batteriet. Hvis batteriet frakobles, stopper uret. Indstil uret igen efter tilslutning af batteriet.

KMU36080

Voltmeter

Voltmeteret viser batterispændingen i volt (V).

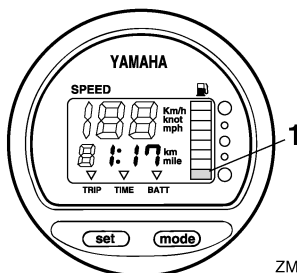
KMU26721

Brændstofadvarselampe

Hvis brændstofniveauet falder til ét segment, vil advarselsegmentet for brændstofniveauet begynde at blinke.

Kør ikke videre med motoren med fuld gas, hvis noget af advarseludstyret er aktiveret. Sejl tilbage til havnen for lav motorhastighed.

VIGTIGT: At køre tør for brændstof kan skade motoren. [KCM01770]



ZMU01746

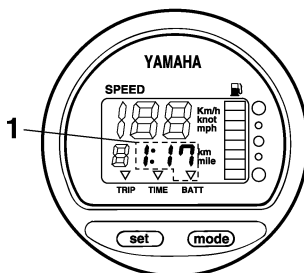
- Brændstofniveau-advarselsegment

KMU26732

Advarselampe for lav batterispænding

Hvis batterispændingen falder, vil displayet automatisk tænde og begynde at blinke.

Sejl hurtigt tilbage til havnen, hvis noget af advarseludstyret er aktiveret. For opladning af batteriet skal du rette henvendelse til din Yamaha-forhandler.



ZMU01747

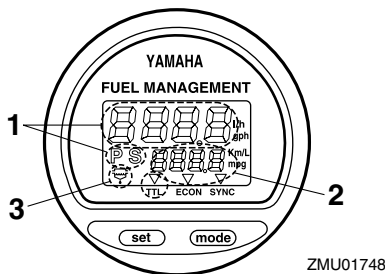
- Indikator for lavt batteri

KMU26741

Brændstofmåler

Brændstofmåleren viser niveauet på brændstofforbruget, mens motoren kører.

Instrumenter og visere



ZMU01748

1. Måler for brændstofgennemstrømning
2. Måler for brændstofforbrug / Brændstoføkonomimåler / Hastighedssynkroniseringsenhed for tocyklindret motor
3. Vandudskilleradvarselsindikator (virker kun, hvis sensoren er blevet installeret)

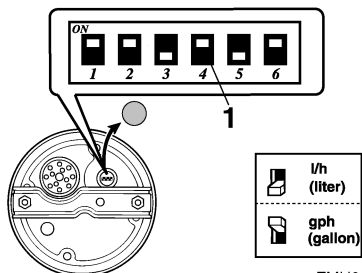
Alle displayets segmenter vil lyse et øjeblik, efter hovedkontakten er tændt, og vil derefter gå tilbage til normal.

KMU26752

Brændstofgennemstrømningsmåler

Måleren til brændstofgennemstrømning viser mængden af brændstof over en periode på en time med den aktuelle motorbetjening.

- Måleren til brændstofgennemstrømning kan vise gallon/time eller liter/time afhængigt af brugerens ønsker. Vælg de ønskede måleenheder ved at indstille vælgerkontakten bag på måleren under installation.

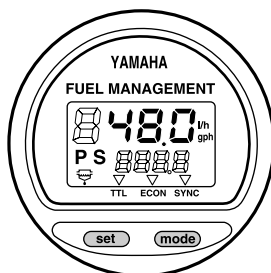


ZMU01750

1. Omskifterkontakt
- Målerne til brændstofforbrug og brændstoføkonomi vil vise samme måleenhed.

Målinger af brændstofstrømmen er ikke nøjagtige, når motoren kører under ca. 1300 omdr./min. Da brændstofpumpen skiftevis er slået til og fra, viser displayet enten ingen brændstofstrøm eller højere strøm end det reelle gennemsnitlige forbrug.

Brugere af dobbeltmotorer: brændstofmålerens display kan vise benzinstrømmen i én eller begge motorer.



ZMU01749

Du kan ændre format i brændstofmålerens display ved at trykke på "set" (indstillings-) knappen gentagne gange, indtil måleren viser "S" (kun for benzinstrøm i styrbords motor), "P" (kun for benzinstrømmen i bagbords motor) eller "P S" (for total benzinstrøm i begge motorer).

KMU36090

Måler for brændstofforbrug / Brændstoføkonomimåler / Hastighedssynkroniseringsenhed for to motorer

Displayet viser enten brændstofforbruget, brændstoføkonomien eller synkronisering af begge maskiner.

Du kan ændre format i displayet ved at trykke på "mode" (funktions-) knappen gentagne gange indtil indikatoren foran på måleinstrumentet peger på "TTL" (brændstofforbrugs-måler) "ECON" (brændstoføkonomimåler) eller "SYNC" (Hastighedssynkronisering for to motorer).

Instrumenter og visere

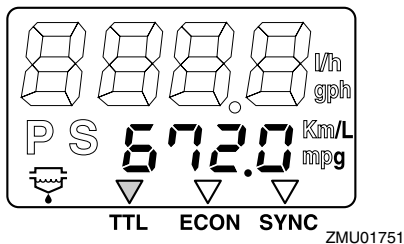
KMU26761

Brændstofforbrugsmåler

Dette instrument viser den totale mængde brændstof, der er forbrugt, siden instrumentet sidst blev nulstillet.

For at nulstille det totale brændstofforbrug, skal der trykkes på "set" (indstillings-) og "mode" (funktions-) knapperne på samme tid.

FUEL MANAGEMENT

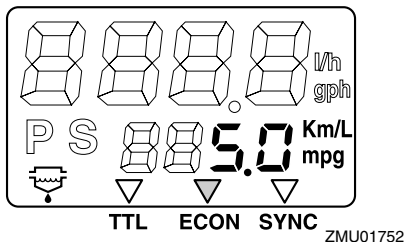


KMU26771

Brændstofsøkonomi

Måleren viser, hvor langt du cirka sejler pr. liter eller gallon.

FUEL MANAGEMENT



Hvis der er monteret to motorer på båden, vil dette instrument kun vise den totale brændstofsøkonomi for begge motorer.

- Brændstofforbruget kan variere meget alt efter bådens design, vægt, den anvendte skrue, motorens trimvinkel, betingelser på søen (inklusive vind) og gashåndtagets stilling. Brændstofforbruget kan også variere en smule alt efter type af vand (salt, fersk og forureningsniveauerne), luftens temperatur

og fugtighed, renheden af bådens bund, motorens monteringshøjde, førerens dygtighed og den individuelle benzintype (vin-ter- eller sommerbrændstof og mængden af tilsætningsstoffer).

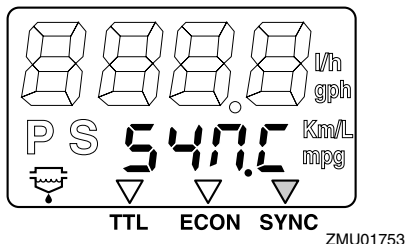
- Yamahas digitale speedometer og brændstoffinstrumenter beregner hastighed, den tilbagelagte afstand og brændstoføkonomi ud fra vandets bevægelser ved bådens agterstav. Denne distance kan variere meget fra den aktuelt sejlede distance på grund af strøm i vandet, bølger og tilstanden af hastighedsføleren (hvis den er delvist tilstoppet eller beskadiget).
- De individuelle motorer kan variere en smule i deres brændstofforbrug på grund af forskelle i produktionen. Disse forskelle kan endog være større, hvis motorerne er fra forskellige årgange. Desuden kan forskellene på skrueene, selv inden for samme grunddimensioner, også give små variationer i brændstofforbruget.

KMU26782

Synkronisering af omdrejningerne i to motorer

Dette måleinstrument viser forskellen i omdrejningstallet (omdr./min.) mellem bagbords- og styrbordsmotor til referenceformål ved synkronisering af de to motorers omdrejninger.

FUEL MANAGEMENT



KMU31653

6Y8 Multifunktionsmålere

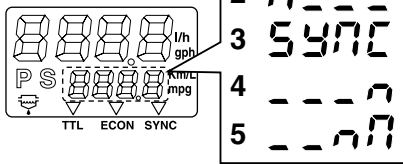
Multifunktionsmålerne har 6 forskellige målere: omdrejningstæller (firkantet eller rund), speedometer (firkantet), hastigheds- & brændstofmålerenhed (firkantet eller rund) og en brændstofmåler (firkantet). Indikatorsystemet i de runde og firkantede målere er ikke helt ens. Kontroller din målers model og type omhyggeligt. Denne vejledning beskriver primært advarselsslamperne. Se den vedlagte betjeningsvejledning for yderligere detaljer vedrørende indstilling og ændring af målerne.

KMU36182

6Y8 Multifunktions omdrejningstællere

Omdrejningstælleren viser motoromdrejninger per minut. Den kan vise en trimmåler, justere trolling-hastighed, vise kølevands-/motortemperaturen, batterispændingen, totalt antal timer/triptællerens timer, olietryk, vanddetekteringsadvarsler, motordefektadvarsler og informere om periodisk vedligeholdelse. Instrumentet kan også vise kølevandstrykket ved at tilslutte ekstra følere til enheden. For installation af ekstra følere skal du rette henvendelse til din Yamaha-forhandler. Omdrejningstælleren findes med rund eller firkantet udformning. Kontroller hvilken type af omdrejningstæller du har.

FUEL MANAGEMENT



ZMU01754

1. Hastigheden for bagbordsmotor er højere
2. Hastighed for bagbordsmotor er lidt højere
3. Motorhastigheden er synkroniseret ligeligt mellem bagbords- og styrbordsmotorer
4. Hastigheden for styrbordsmotor er lidt højere
5. Hastigheden for styrbordsmotor er højere

Hvis de to motorers hastigheder ikke er synkroniseret ved sejlsads, skal du justere trimvinklen eller speederen for at synkronisere dem.

Hvis store forskelle i trimvinkel eller speederniveau er nødvendige for at synkronisere motorerne, bør du kontakte din Yamaha-forhandler for at få speederkablerne justeret.

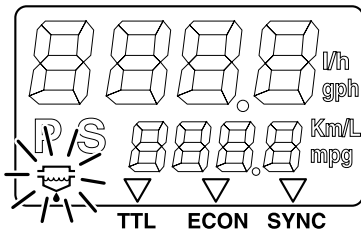
KMU26793

Vandudskiller advarselsslampe

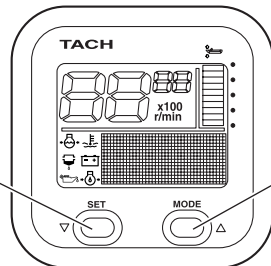
Denne indikator vil blinke, når der er opsamlet vand i vandudskilleren. I det tilfælde skal motoren stoppes og vandet aftappes fra udskilleren.

Denne indikator arbejder kun, når båden er udstyret med vandudskillersensor.

FUEL MANAGEMENT



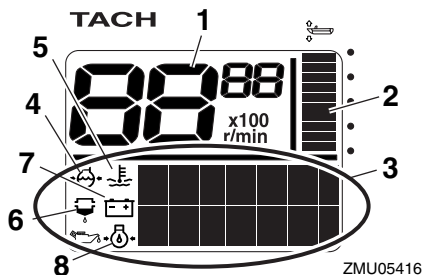
ZMU01755



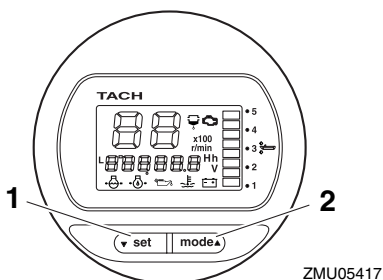
ZMU05415

1. Indstillingsknap
2. Funktionsknap

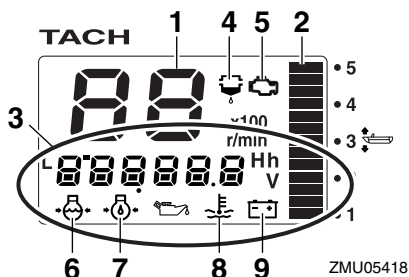
Instrumenter og visere



1. Omdrejningstæller
2. Trimmåler
3. Multifunktionsdisplay
4. Kølevandstryk
5. Kølevands-/motortemperatur
6. Vanddetekteringsadvarselsindikator
7. Batterispænding
8. Olieniveau (4-slagsmodeller)



1. Indstillingsknap
2. Funktionsknap



1. Omdrejningstæller
2. Trimmåler

3. Multifunktionsdisplay
4. Vanddetekteringsadvarselsindikator
5. Motorproblemadvarsel/vedligeholdelsesindikator
6. Kølevandstryk
7. Olieniveau (4-slagsmodeller)
8. Kølevands-/motortemperatur
9. Batterispænding

KMU36110

Check ved opstart

Placer fjernstyringshåndtaget i frigear, og drej hovedkontakten til "ON" (tændt). Instrumentet skifter til normal betjening, når alle displayer tændes og timetælleren viser totalt antal timer. Hvis brummen lyder, og vandudskillerens advarselslampe blinker, bør du øjeblikkeligt kontakte din Yamaha-forhandler.

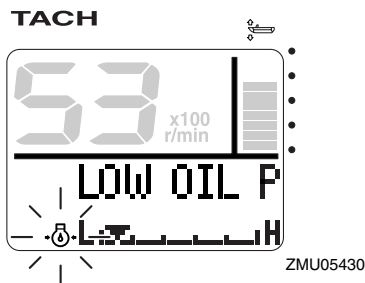
BEMÆRK:

Du kan slukke for brummen ved at trykke på "set" (indstillings-) eller "mode" (funktions-) knappen.

KMU36130

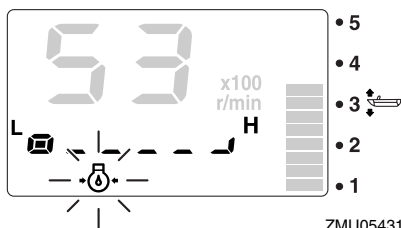
Advarsel om lavt olietryk

Hvis olietrykket i motoren falder til for lavt et niveau, vil advarselslampen for olietryk begynde at blinke, og motorhastigheden vil automatisk sænkes til omkring 2000 omdr./min.

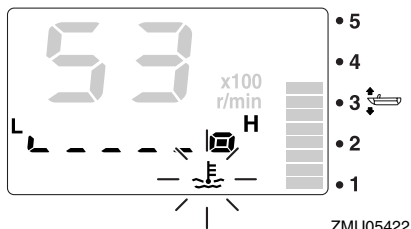


ZMU05430

TACH



TACH



Stop motoren øjeblikkeligt, hvis brummeren lyder og advarselsslampen for olietryk blinker. Efterse motoroliekvantiteten og påfyld olie om nødvendigt. Hvis advarselssystemet aktiveres selvom motoroliekvantiteten er korrekt, så ret henvendelse til din Yamaha-forhandler.

KCM01601

VIGTIGT

Kør ikke videre med motoren, hvis advarselssystemet for lavt olietryk aktiveres. Motoren vil blive alvorligt beskadiget.

KMU36221

Overophedningsalarm

Hvis motorens temperatur bliver for høj under sejlads, vil indikatoren for overophedning begynde at blinke. Motorens omdrejningstal vil automatisk blive sænket til ca. 2000 omdr./min.

TACH



Stop motoren øjeblikkeligt, hvis brummeren lyder og udstyret for overophedning er aktiveret. Undersøg om kølevandsindtaget er tilstoppet.

KCM01592

VIGTIGT

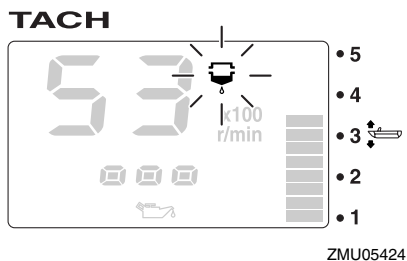
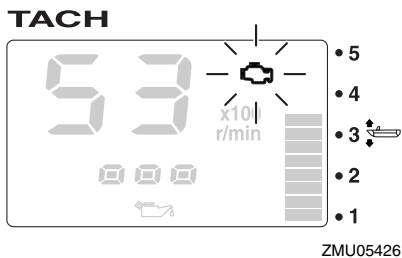
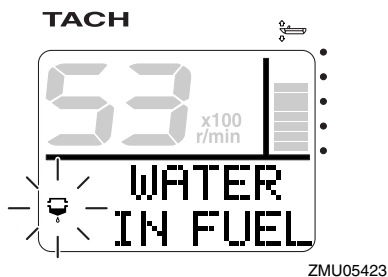
- **Kør ikke videre med motoren, hvis indikatoren for overophedning blinker. Motoren vil blive alvorligt beskadiget.**
- **Kør ikke videre med motoren, hvis noget af advarselssystemet er aktiveret. Ret henvendelse til din Yamaha-forhandler, hvis problemet ikke kan findes og rettes.**

KMU36150

Indikator for vandudskiller

Denne indikator vil blinke under sejlads, når der er for meget vand i vandudskilleren (brændstoffilteret). Stop i så fald motoren øjeblikkeligt og læs instruktionerne på side 79 i denne håndbog, som beskriver hvordan vandet aftappes fra brændstoffilteret. Sejl hurtigt tilbage til havnen og ret omgående henvendelse til din Yamaha-forhandler.

Instrumenter og visere



KCM00910

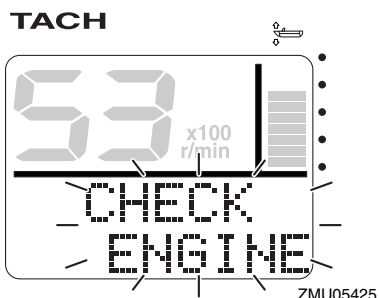
VIGTIGT

Benzin blandet med vand kan forårsage skade på motoren.

KMU36160

Advarsel om motorproblemer

Denne indikator vil blinke under sejlads, hvis der er funktionsfejl ved motoren. Sejl hurtigt tilbage til havnen og ret omgående henvendelse til din Yamaha-forhandler.



KCM00920

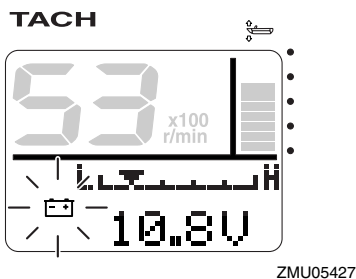
VIGTIGT

I sådanne tilfælde vil motoren ikke virke ordentligt. Kontakt omgående en Yamaha-forhandler.

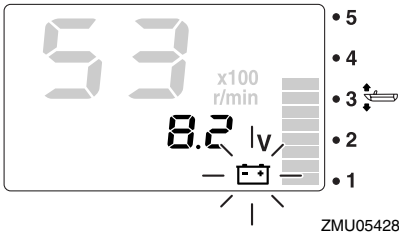
KMU36170

Advarselsslampe for lav batterispænding

Advarselsslampen for lav batterispænding og batterispændingens værdi begynder at blinke, hvis batterispændingen bliver for lav. Sejl hurtigt tilbage til havnen, hvis advarslen for lav batterispænding aktiveres. For opladning af batteriet skal du rette henvendelse til din Yamaha-forhandler.



TACH



KMU36231

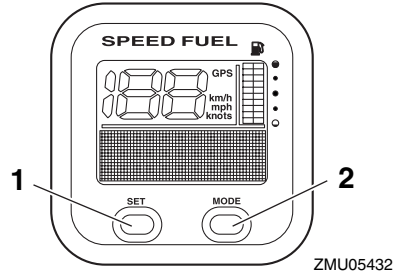
6Y8 Multifunktions hastigheds- og brændstofmålere

Hastigheds- og brændstofmåleren viser bådens hastighed, og fungerer også som brændstofmåler, samt som display til visning af totalt brændstofforbrug, brændstoføkonomi, brændstofstrøm og batterispænding. Det foretrukne display vælges ved at bruge "set" (indstilling-) og "mode" (funktions-) knapperne, som beskrevet i dette afsnit. Ved at tilslutte ekstra følere til enheden, kan den fungere som en triptæller og vise vandoverfladetemperaturen, dybden under båden og et ur. M.h.t. ekstra følere skal du rette henvendelse til din Yamaha forhandler.

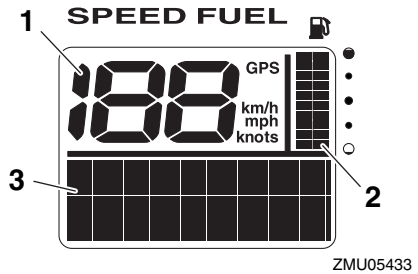
Hastigheds- og brændstofmåleren findes med rund eller firkantet udformning. Kontroller din hastigheds- og brændstofmålerstype for driftsinformation.

Når der tændes for hovedkontakten, vil alle displays tændes som en test. Efter et par sekunder skifter instrumentet til normal betjening.

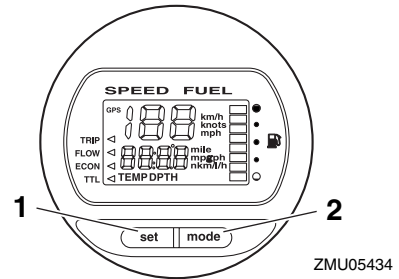
For yderligere information, se målerens brugsvejledning.



1. Indstillingsknop
2. Funktionsknop

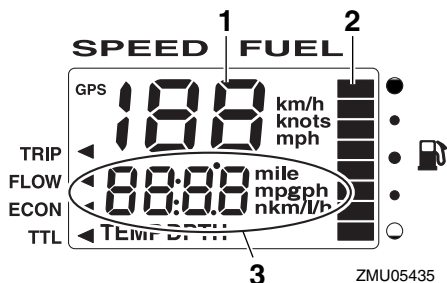


1. Speedometer
2. Brændstofmåler
3. Multifunktionsdisplay



1. Indstillingsknop
2. Funktionsknop

Instrumenter og visere



1. Speedometer
2. Brændstofmåler
3. Multifunktionsdisplay

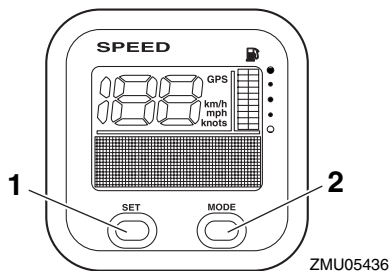
KMU36240

6Y8 Multifunktions speedometre

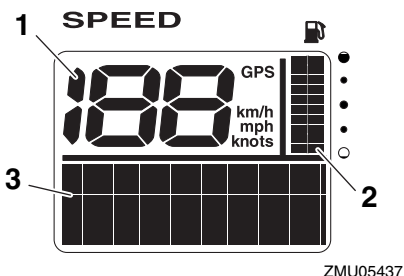
Speedometeret viser bådens hastighed og den har også en brændstofmåler og et display som viser batterispændingen. Du kan ændre visningen i benzinmålerens display ved at trykke på "set" (indstillings-) og "mode" (funktions-) knapperne som beskrevet i dette afsnit. Speedometerets måleenheder kan desuden ændres mellem km/t, mph og knob. Ved at tilslutte ekstra følere til enheden kan den fungere som triptæller, vise vandoverfladetemperatur, dybde under båden og et ur. Angående de ekstra følere skal du rette henvendelse til din Yamaha-forhandler.

Når der tændes for hovedkontakten, vil alle displayer tændes som en test. Efter et par sekunder skifter instrumentet til normal betjening.

For yderligere information se brugervejledningen, som fulgte med måleren.



1. Indstillingsknap
2. Funktionsknap



1. Speedometer
2. Brændstofmåler
3. Multifunktionsdisplay

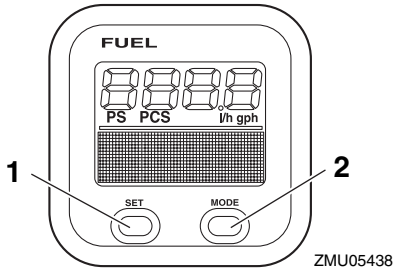
KMU36250

6Y8 Multifunktions brændstofmålere

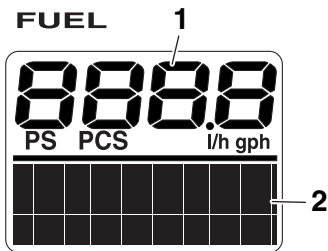
Måleren kan vise brændstofstrømmen, totalt brændstofforbrug, brændstoføkonomi og den mængde brændstof, der er tilbage i tanken. Du kan ændre visningen i benzinmålerens display ved at trykke på "set" (indstillings-) og "mode" (funktions-) knapperne som beskrevet i dette afsnit. For yderligere information se brugervejledningen, som fulgte med måleren.

Når der tændes for hovedkontakten, vil alle displayer tændes som en test. Efter et par sekunder skifter instrumentet til normal betjening.

For yderligere information se brugervejledningen, som fulgte med måleren.



1. Indstillingsknap
2. Funktionsknap



1. Måler for brændstofgennemstrømning
2. Multifunktionsdisplay

Motorens kontrolsystem

KMU26803

Overvågningssystem

KCM00091

VIGTIGT

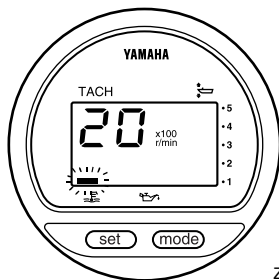
Kør ikke videre med motoren, hvis noget af advarselsudstyret er aktiveret. Ret henvendelse til din Yamaha-forhandler, hvis problemet ikke kan findes og rettes.

KMU26827

Overophedningsalarm

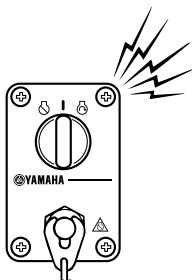
Denne motor har udstyr til advarsel mod overophedning. Alarmen aktiveres, hvis motorens temperatur stiger for meget.

- Motorens omdrejningshastighed vil automatisk blive sænket til ca. 2000 omdr./min.
- Advarselslampen for overophedning vil lyse eller blinke.

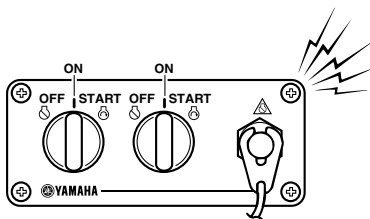


ZMU01757

- Der vil lyde en brummer.



ZMU04583



ZMU05827

Hvis alarmen aktiveres, så stop motoren og efterse om kølevandsindtaget er tilstoppet:

- Tjek trimvinklen for at sikre, at kølevandsindtaget er nedsænket i vandet.
- Undersøg om kølevandsindtaget er tilstoppet.

Brugere af dobbeltmotorer:

Hvis overophedningsadvarselssystemet aktiveres, kører motoren langsommere. For at slukke alarmen på den motor, der ikke er berørt af overophedning, skal hovedkontakten på den overophedede motor slukkes. Hvis alarmen aktiveres, så stop motoren. Træk påhængsmotoren op og efterse om kølevandsindtaget er tilstoppet. Hvis alarmen stadig er aktiv, træk da påhængsmotoren op og vend tilbage til havnen.

KMU35025

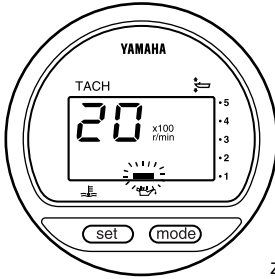
Alarm om lavt olietryk

Hvis olietrykket falder for meget, vil alarmen blive aktiveret.

- Motorens omdrejningshastighed vil automatisk blive sænket til ca. 2000 omdr./min. Advarselslampen for lavt olietryk vil lyse eller blinke.

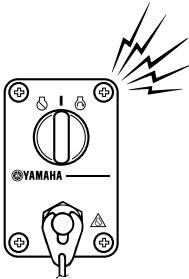
Motorens kontrolsystem

For at slukke for alarmen på den motor, der ikke er påvirket af lavt olietryk, skal du slukke for hovedkontakten på motoren med lavt olietryk.

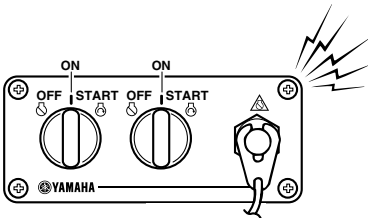


ZMU01828

- Der vil lyde en brummer.



ZMU04583



ZMU05827

Hvis advarselssystemet er aktiveret, skal du stoppe motoren, så snart det er sikkert at gøre det. Efterse olieniveauet og påfyld olie hvis det er nødvendigt. Hvis olieniveauet er korrekt og alarmen ikke slukker, så ret henvendelse til din Yamaha-forhandler.

Brugere af dobbeltmotordrev:

Hvis alarmsystemet for lavt olietryk aktiveres for en af motorerne, vil begge motorer sætte hastigheden ned og brummen aktiveres.

KMU26902

Installation

Informationen i dette afsnit er kun vejledende. Det er ikke muligt at give komplette instruktioner for alle mulige båd- og motorkombinationer. Den korrekte montering afhænger delvist af erfaring og kombinationen af båd og motor.

KWM01590

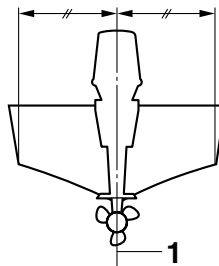
ADVARSEL

- Hvis man giver båden for stor effekt, kan det medføre alvorlig ustabilitet. Monter ikke en påhængsmotor med flere hestekræfter end det maksimale som indikeres på bådens dataplade. Hvis båden ikke har en dataplade så ret henvendelse til bådproducenten.
- Forkert montering af påhængsmotoren kan medføre farlige forhold, som f.eks. dårlig håndtering, tab af kontrol eller brandfare. For permanent monterede modeller, bør din forhandler eller en anden person med kendskab til korrekt rigning montere motoren.

KMU33481

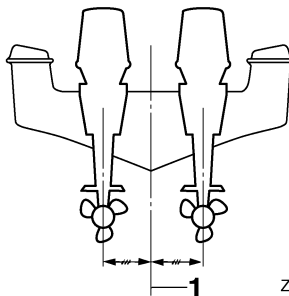
Montering af påhængsmotoren

Påhængsmotoren skal være monteret, så båden er velafbalanceret. Ellers vil båden blive svær at styre. På både med en enkelt motor skal påhængsmotoren monteres på bådens midterlinje (køllinje). På både med dobbelte motorer skal påhængsmotorerne monteres i lige stor afstand fra midterlinjen. Ret henvendelse til din Yamaha-forhandler eller bådfabrikant for yderligere information om det korrekte monteringssted.



ZMU01760

1. Centerlinie (køllinje)



ZMU05141

1. Centerlinie (køllinje)

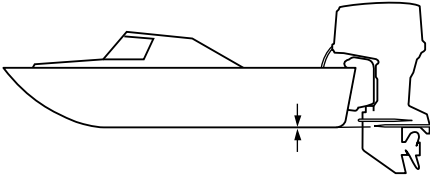
KMU26931

Monteringshøjde (bund af båden)

Påhængsmotorens monteringshøjde påvirker dens effektivitet og pålidelighed. Hvis den er monteret for højt, kan der forekomme skruventilation, hvilket vil reducere fremdriften på grund af for stort slip i skruen, og vandtindtaget til kølesystemet vil muligvis ikke få tilstrækkelig vandforsyning, hvilket kan forårsage overophedning af motoren. Hvis motoren er monteret for lavt, vil vandmodstanden (trækket) blive forøget og dermed nedsætte motorens effektivitet og ydelse.

Påhængsmotoren skal typisk være monteret, så antikavitationspladen er på linje med bunden af båden. Den optimale monteringshøjde for påhængsmotoren afhænger af en kombination af båd/motor og den ønskede anvendelse. Prøvesejladser med forskellige højder kan hjælpe med til at bestemme den optimale

monteringshøjde. Ret henvendelse til din Yamaha-forhandler eller bådfabrikant for yderligere information om den korrekte monteringshøjde.



ZMU01762

KCM01630

VIGTIGT

- Ved test i vandet, skal man efterse bådens flydeevne, når den ligger stille med maksimal belastning. Kontroller om det statiske vandniveau på udstødningshuset er lavt nok til at forhindre, at der kommer vand ind i motorrummet, fra bølgerne, når påhængsmotoren ikke kører.
- En forkert motorhøjde eller forhindring af vandgennemstrømningen (som f.eks. designet eller tilstanden på båden eller tilbehør, som f.eks. badestiger eller transducere til ekkolod) kan give lufthuller i vandet, hvis båden sejler med stor hastighed. Hvis motoren bruges kontinuerligt ved tilstedeværelse af luftbårne vandsprøjt, kan der komme nok vand ind i motoren gennem luftindtaget på hjelmen til at forårsage alvorlig motorskade. Eliminér årsagen til luftbårne vandsprøjt.

Betjening

KMU36380

Førstegangsbetjening

KMU36390

Påfyldning af motorolie

Motoren bliver leveret fra fabrikken uden motorolie. Hvis din forhandler ikke har fyldt olie på, må du gøre det, inden du starter motoren.

VIGTIGT: Kontroller, at der er fyldt olie på motoren, før du starter første gang for at undgå alvorlige skader. [KCM01780]

Motoren bliver leveret med følgende mærkat, som skal fjernes, når der er fyldt motorolie på første gang. For yderligere information i at tjekke motorolieniveauet, se side 42.



ZMU01710

KMU30174

Indkøring af motor

Den nye motor kræver en periode med indkøring for at tilpasse overfladerne på de bevægelige dele, så de slides ens. Korrekt indkøring vil hjælpe med til at sikre motoren en korrekt ydelse og et langt liv. **VIGTIGT: Hvis indkøringsproceduren ikke overholdes, kan det føre til en reduceret levetid af motoren eller endog alvorlige skader på motoren.** [KCM00901]

KMU27084

Procedure for 4-takts modeller

Din nye motor kræver en periode på 10 timer med indkøring for at tilpasse overfladerne på de bevægelige dele, så de slides ens. Korrekt indkøring vil hjælpe med til at sikre motoren en korrekt ydelse og et langt liv.

BEMÆRK:

Hvis indkøringsproceduren ikke overholdes, kan det føre til en reduceret levetid af motoren eller endog alvorlige skader på motoren. Lad motoren køre i vandet, med belastning (i gear, med skruen monteret) som følger. I de første ti timer mens motoren køres ind, skal man undgå udvidet tomgang, hårdt vand og overfyldte områder.

1. For den første betjeningstime:
Lad motoren køre på forskellige omdrejninger op til 2000 omdr./min eller på omkring halvt åbent gashåndtag.
2. For den anden betjeningstime:
Førøg motoromdrejningerne så meget som nødvendigt for at få båden på niveau (men undgå fuldt åbent gashåndtag), luk så ned på gashåndtaget, mens båden holdes på en jævn hastighed.
3. Resterende otte timer:
Motoren kan køres i alle hastigheder. Undgå imidlertid at køre med fuld gas i mere end 5 minutter ad gangen.
4. Efter de første 10 timer:
Kør normalt med motoren.

KMU36400

Lær din båd at kende

Forskellige både reagerer forskelligt. Sejl forsigtigt mens du lærer, hvordan din båd reagerer under forskellige forhold og ved forskellige trimvinkler (se side 51).

KMU36412

Check før start af motoren

KWMO1920



Hvis nogle af emnerne ved eftersyn inden brug ikke virker som de skal, så få dem efterset og repareret før anvendelse af påhængsmotoren. Ellers kan der opstå alvorlige ulykker.

KCM00120

VIGTIGT

Start ikke motoren ude af vandet. Overophedning og alvorlige motorskader kan blive følgen.

KMU36420

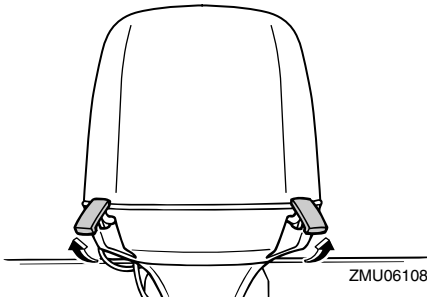
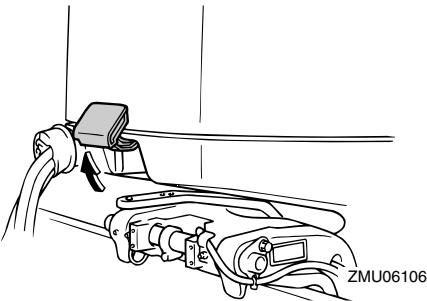
Brændstofstand

Efterse at du har rigeligt med brændstof til din tur. En god regel er at du må bruge 1/3 af din benzin til at nå din destination, 1/3 til at komme tilbage og at beholde 1/3 som reserve i tilfælde af uheld. Med båden plant på en trailer eller i vandet, skal du dreje nøglen til "ON" (tændt) og tjekke brændstofmåleren. For instruktioner i at påfylde brændstof, se side 46.

KMU36431

Fjern skærmen

For følgende check, fjern den øverste motorskærm fra maskinen. For at fjerne motorskærmen, skal alle låsehåndtag låses op og skærmen løftes af.



KMU36442

Brændstofsytstem

KWM00060

ADVARSEL

Benzin og dampe herfra er meget brandfarlige og eksplosive! Holdes væk fra gnister, cigaretter, åben ild eller andre antændelseskilder.

KWM00910

ADVARSEL

Utætheder af brændstof kan føre til brand eller eksplosion.

- Efterse regelmæssigt for brændstoflækage.
- Hvis der findes utætheder, skal brændstofsytstemet repareres af en kvalificeret mekaniker. Ukorrekte reparationer kan gøre påhængsmotoren usikker at sejle med.

KMU36450

Efterse for brændstoflækage

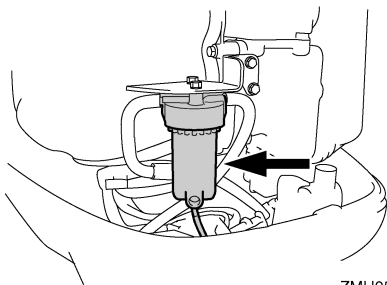
- Tjek for brændstofudslip eller gasdampe under den øverste motorskærm og i båden.
- Efterse brændstofrørens samlinger for at sikre, at de er tætte.
- Tjek benzinledningerne for revner, hævelser eller anden ødelæggelse.

KMU37320

Efterse brændstoffiltret

Tjek at brændstoffiltret er rent og uden vand. Hvis der er vand i brændstoffet eller hvis der er en betydelig mængde grus, skal brændstofftanken kontrolleres og renses hos en Yamaha-forhandler.

Betjening



ZMU05491

KMU36460

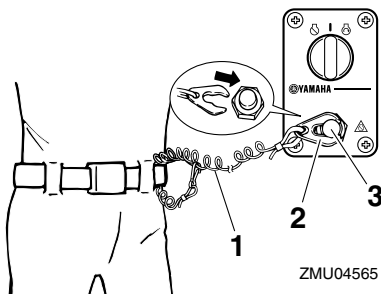
Betjeningsgreb

- Drej rattet helt til højre og helt til venstre. Sikr dig, at bevægelsen er blød og uhindret hele vejen uden bindinger eller overdreven friløb.
- Betjen gashåndtagene flere gange for at sikre, at der ikke er nogen hindringer i bevægelserne. Funktionen skal være blød mellem alle bevægelserne, og hvert gear skal vende tilbage til tomgangspositionen.
- Se efter løse eller ødelagte forbindelser ved gashåndtaget og gearkablerne under motorskærmen.

KMU36481

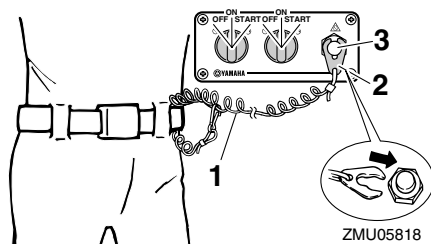
Motorens afbrydersnor

Tjek motorens afbrydersnor for skader såsom brud, revner og slid.



ZMU04565

1. Snor
2. Clips
3. Motorafbryderkontakt



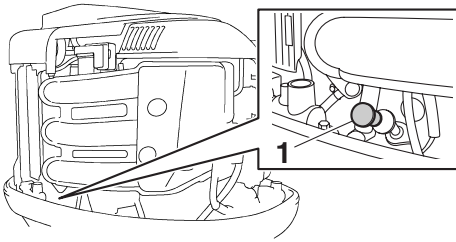
ZMU05818

1. Snor
2. Clips
3. Motorafbryderkontakt

KMU37061

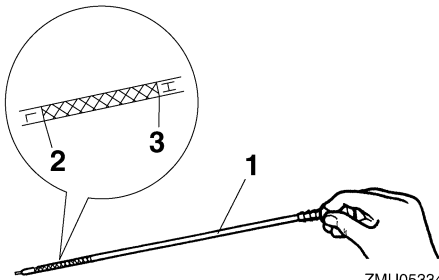
Motorolie

1. Sæt påhængsmotoren i lodret position (ikke vipet). **VIGTIGT: Hvis motoren ikke er i niveau, kan det medføre, at oliestanden på oliemåleren ikke vises korrekt.** [KCM01790]
2. Fjern øverste motorskærm.
3. Fjern oliepinden og tør den ren.
4. Sæt oliepinden helt ned og fjern den igen. Sørg for, at sætte oliepinden helt ned i oliepindstyret, ellers vil måling af oliestanden ikke blive korrekt.
5. Kontroller olieniveauet med oliepinden for at være sikker på at niveauet er mellem den øverste niveaumarkering "H" og den underste niveaumarkering "L". Konsulter din Yamaha-forhandler, hvis olieniveauet er uden for det specificerede niveau, eller hvis olien virker mælket eller snavset.



ZMU05972

1. Oliepind



ZMU05334

1. Oliepind
2. Markering for laveste niveau "L"
3. Markering for øverste niveau "H"

KMU27151

Motor

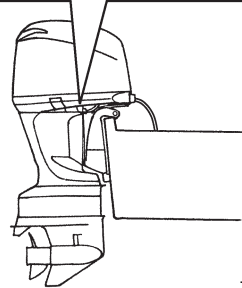
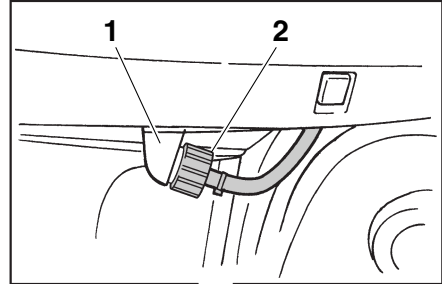
- Efterse motoren og motorens montering.
- Se efter løse eller ødelagte beslag.
- Efterse om skruen er beskadiget.
- Efterse for brændstoftæklage.

KMU36490

Gennemskylningsudstyr

Tjek at studsene til haveslangen er monteret på beslaget på underste motorskærm.

VIGTIGT: Hvis gennemskylningsudstyret ikke er tilsluttet ordentligt, kan kølevandet løbe ud og motoren kan blive overophedet. [KCM01800]



ZMU06164

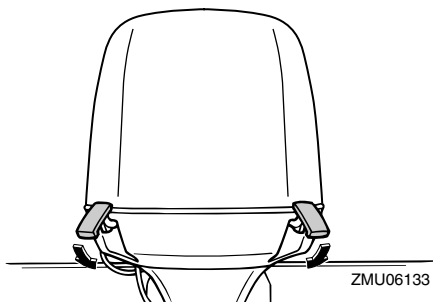
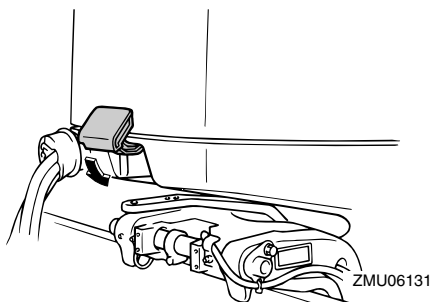
1. Beslag
2. Gennemskylningsudstyr

KMU36940

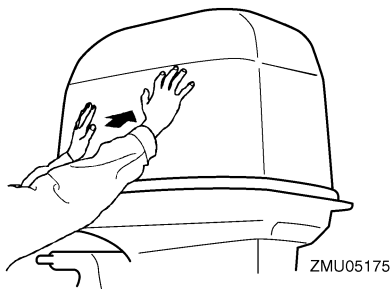
Monter hjelmen

1. Sørg for, at alle tre låsehåndtag til hjelmen er låst op.
2. Vær sikker på, at gummiforseglingen sidder fast hele vejen rundt om motoren.
3. Placer skærmen ovenpå forseglingen.
4. Tjek for at være sikker på, at den passer rigtigt ind i gummiforseglingen.
5. Flyt håndtagene, som figuren viser, for at låse hjelmen. **VIGTIGT:** Hvis motorhjelmen ikke er korrekt monteret, kan vandsprøjt under hjelmen skade motoren og der er risiko for at hjelmen kan flyve af ved høje hastigheder.

[KCM01990]



Efter installation, efterse tilpasningen af den øverste motorskærm ved at trykke på den med begge hænder. Hvis den øverste motorskærm er løs, skal den repareres af en Yamaha-forhandler.



KMU29158

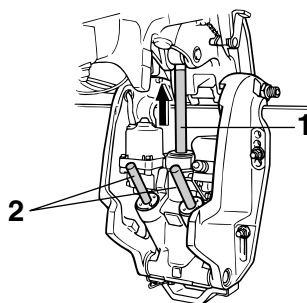
Eftersyn af det elektriske trim- og tilt-system

KWM01930

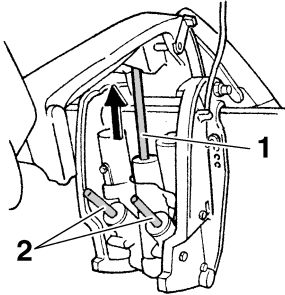
ADVARSEL

- Gå aldrig ind under den nederste del, medens den er vippet op, selv ikke når tiltstøtتهhåndtaget er låst. Det kan medføre alvorlige skader, hvis påhængsmotoren skulle falde ned.
- Kropsdele kan blive knust mellem motoren og bespændingen, når motoren trimmes eller vippes.
- Kontroller at der ikke er nogen i nærheden af påhængsmotoren inden denne test udføres.

1. Efterse power trim og tilt enheden for tegn på olielækager.
2. Betjen hver af de elektriske kontakter til trim og tilt på fjernstyringen og underste motorskærm for at efterse at alle kontakter virker.
3. Vip påhængsmotoren op og efterse, at tiltstang og trimstænger er udstrakt helt.



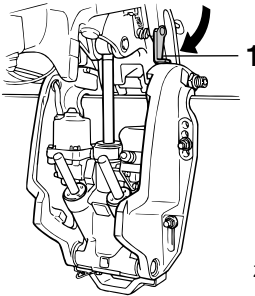
1. Tiltstang
2. Trimstang



ZMU05471

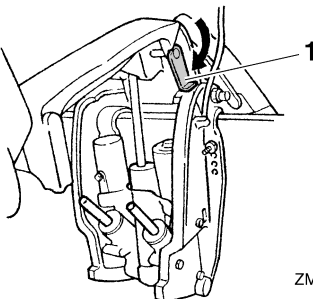
1. Tiltstang
2. Trimstang

4. Brug tiltholderhåndtaget til at låse motoren i opretstilling. Betjen tilt-ned kontakten kortvarigt, så motoren bliver støttet af tiltholderhåndtaget.



ZMU06017

1. Tiltholderhåndtag

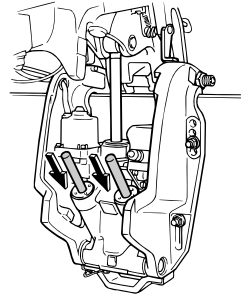


ZMU05472

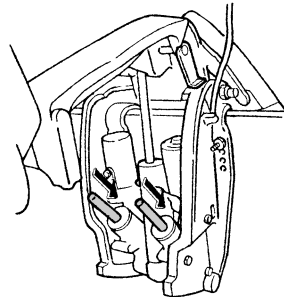
1. Tiltholderhåndtag

5. Efterse at tiltstangen og trimstænger er fri for rust eller andre defekter.

6. Aktiver tilt-ned kontakten indtil trimstængerne har trukket sig helt ind i cylindererne.

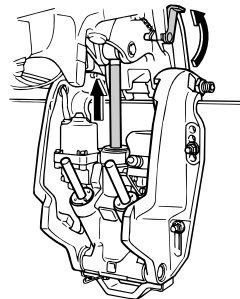


ZMU03452

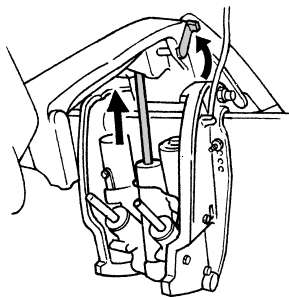


ZMU05473

7. Aktiver trim-op kontakten indtil tiltstangen er skubbet helt ud. Lås tilt holderhåndtaget op.



ZMU02635



ZMU01885

8. Vip påhængsmotoren ned. Efterse at tiltstang og trimstænger virker glat.

KMU36581

Batteri

Efterse at batteriet er i god stand og er fuldt opladet. Check, at batteriforbindelserne er rene, sikre og dækket med isoleringshætter. Polerne på batteriet og kablerne skal være rene og korrekt monterede, ellers vil batteriet ikke starte motoren.

Læs batteriproducentens instruktioner vedrørende check af dit batterimærke.

KMU30022

Påfyldning af brændstof

KWM01830



- Benzin og dampe herfra er meget brandfarlige og eksplosive! Fyld altid benzin på i overensstemmelse med denne procedure for at reducere risikoen for brand og eksplosion.
- Benzin er giftigt og kan forårsage tilskadekomst eller død. Håndter benzin med forsigtighed. Sug aldrig benzin op med munden. Hvis du skulle komme til at sluges benzin, indånde store mængder benzindampe eller få benzin i øjnene, skal du omgående søge lægehjælp. Hvis du får benzin på huden, skal det omgående vaskes af med vand og sæbe. Skift tøjet, hvis du får benzin på det.

1. Stop motoren.
2. Sørg for, at være et velventileret uden-dørs sted, enten sikkert fortøjet eller på en trailer.
3. Du skal sikre dig, at der ikke er nogen på båden.
4. Undgå tobaksrygning, gnister og brug af åben ild eller andre antændelseskilder ved påfyldning af brændstof.
5. Hvis du bruger en transportabel beholder til opbevaring og udlevering af benzin, bør du kun bruge en godkendt rød BENZIN-beholder.
6. Rør ved brændstofstudsens på påfyldningsåbningen eller tragten for at forhindre gnister på grund af statisk elektricitet.
7. Fyld brændstof på, men pas på at brændstofftanken ikke overfyldes. Brændstof kan udvide sig og flyde over, hvis temperaturen bliver for høj.
8. Spænd påfyldningshætten ordentligt.
9. Hvis der spildes benzin, skal det omgående tørres op med en tør klud. Klude skal bortskaffes korrekt. I henhold til lokale love og regulativer.

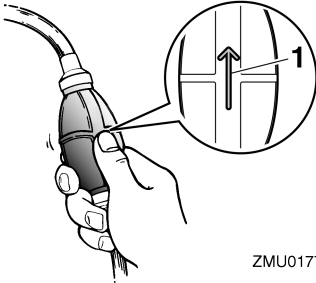
KMU27451

Betjening af motoren

KMU31811

Spødning af brændstofsyste

1. Hvis der er en kobling til brændstofslange eller en brændstoffhane på båden, skal brændstofrøret tilsluttes fast til samlingen, eller brændstoffhanen skal åbnes.
2. Tryk på spædepumpen med pilen pegende opad, indtil bolden føles hård.



ZMU01770

1. Pil

KMU27492

Start motoren

KWM01600

ADVARSEL

Inden motoren startes, skal du kontrollere, at båden er ordentlig fortøjet, og at du kan styre klar af alle forhindringer. Kontroller at der ikke er badende i vandet i nærheden.

KMU27628

Elektrisk start og fjernstyringsmodeller

KWM01840

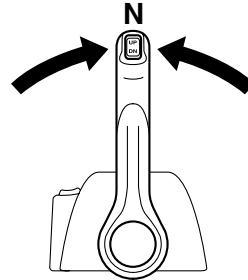
ADVARSEL

- Fejl ved dent medfølgende motorafbryderreb kan resultere i en vildfaren båd, hvis føreren er faldet over bord. Fastgør motorafbryderrebet på et sikkert sted på dit tøj, din arm eller dit ben under drift. Fastgør ikke rebet på tøj, som kan rives løs. Anbring ikke rebet, hvor det kan blive viklet ind i noget, der forhindrer det i at fungere.
- Undgå ved et uheld at trække i rebet under normal drift. Tab af motorkraft betyder i de fleste tilfælde også tab af det meste af styreevnen. Uden motorkraft vil båden hurtigt nedsætte farten. Dette kan medføre at personer og genstande kan blive kastet fremad i båden.

1. Sæt fjernstyringshåndtaget i "N" (frigear).

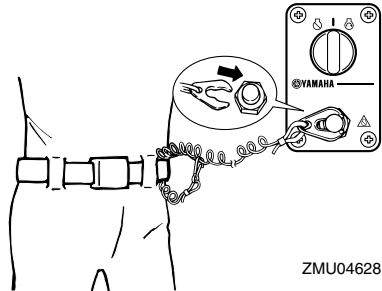
BEMÆRK:

Start-i-gear beskyttelsesordeningen forhindrer, at motoren kan startes, undtagen når den er i frigear.

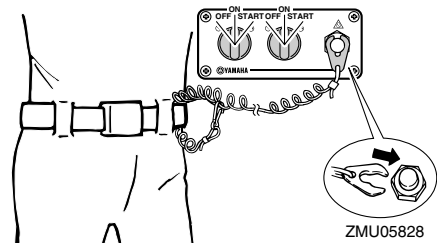


ZMU04588

2. Fastgør motorafbrydersnoren til et sikkert sted på dit tøj, din arm eller dit ben. Monter derefter clipsen i den anden ende af snoren i motorafbryderkontakten.



ZMU04628



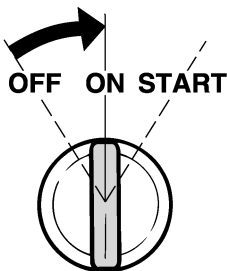
ZMU05828

3. Drej hovedkontakten til "ON" (tændt).

Betjening

BEMÆRK:

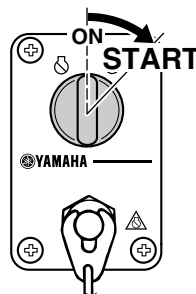
Brugere af dobbeltmotorer: Når hovedkontakten er tændt, aktiveres brummen i nogle få sekunder og stopper derefter automatisk. Brummen aktiveres også, hvis en af motorerne stopper.



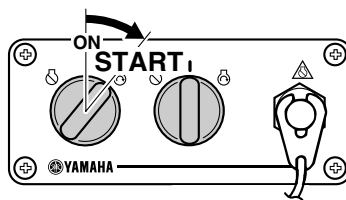
ZMU01773

4. Drej hovedkontakten til "START" (start), og hold den i højst 5 sekunder.
5. Straks efter motoren starter, slip hovedkontakten og lad den gå tilbage til "ON" (tændt). **VIGTIGT:** Drej aldrig hovedkontakten til "START" (start) mens motoren kører. Hold ikke startmotoren kørende i mere end 5 sekunder ad gangen. Hvis der køres med startmotoren i mere end 5 sekunder, vil batteriet hurtigt blive afladet, hvilket gør det umuligt at starte motoren. Starteren kan også blive beskadiget. Hvis motoren ikke vil starte efter 5 sekunders forsøg, skal hovedkontakten sætte tilbage til "ON" (on), vent 10 sekunder, og forsøg så at starte motoren igen.

[KCM00192]



ZMU04596



ZMU05830

KMU36510

Check efter start af motoren

KMU36520

Kølevand

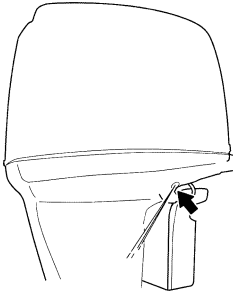
Efterse om der er en jævn strøm af vand fra kontrolåbningen. En konstant strøm af vand, der kommer ud af kontrolåbningen, viser at vandpumpen pumper vand igennem kølerørene. Hvis kølegennemstrømningen er frosset, kan det vare et stykke tid for vandet at begynde at flyde ud af kontrolåbningen.

KCM01810

VIGTIGT

Hvis der ikke hele tiden kommer vand ud af kontrolåbningen, medens motoren kører, vil der opstå overophedning med alvorlige skader til følge. Stop motoren og kontroller, om kølevandsindtaget på bundkarret eller kølevandskontrolåbningen er

blokeret. Ret henvendelse til din Yamaha-forhandler, hvis problemet ikke kan findes og rettes.



ZMU05169

Efterse, at der ikke siver noget vand ud fra samlingerne mellem udstødningsdækslet, cylinderhovedet og cylinderhuset.

KMU27670

Opvarm motoren

KMU30036

Elektrisk start modeller

1. Lad motoren køre i tomgang i 3 minutter efter den er startet for at varme den op og opnå maksimal ydelse og acceleration. Hvis man undlader dette, vil det afkorte motorens levetid.
2. Forvis dig om, at advarselslampen for lavt olietryk forbliver slukket, efter at motoren er startet. **VIGTIGT:** Hvis advarselslampen for olietryk blinker, når motoren er blevet startet, så stop motoren. Ellers kan der opstå alvorlig motorskade. Efterse olieniveauet og påfyld olie om nødvendigt. Ret henvendelse til din Yamaha-forhandler, hvis årsagen til, at advarselslampen for olietryk lyser, ikke kan findes.

[KCM01830]

KMU36530

Check efter opvarmning af motoren

KMU36540

Gearskift

Når båden er fortøjet og uden at gashåndtaget er åbent, skal det sikres at motoren skifter blødt mellem fremad og tilbage, og så tilbage til frigear.

KMU31721

Stopkontakter

- Efterse at motoren stopper når hovedkontakten drejes til "OFF" (slukket) stillingen.
- Kontroller, at fjernelse af clipsen fra motorafbryderkontakten stopper motoren.
- Kontroller, at motoren ikke kan startes med clipsen fjernet fra motorafbryderkontakten.

KMU31730

Gearskift

KWM00180

⚠ ADVARSEL

Inden gearskiftet, skal man kontrollere, at der ikke er badende eller andre forhindringer i vandet i nærheden.

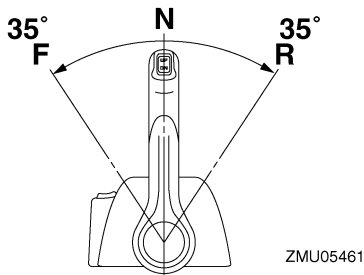
KCM01610

VIGTIGT

Varm motoren op inden du skifter gear. Tomgangshastigheden er højere end normalt, indtil motor er blevet varmet op. En høj tomgangshastighed kan forhindre gearskiftning til frigear. Hvis dette indtræffer, kan du slukke for motoren, skifte til frigear og så omstarte motoren og lade den varme op.

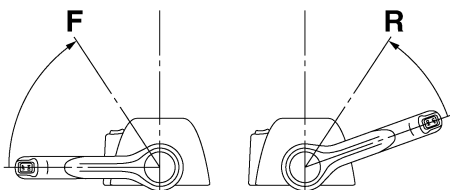
Gearskift fra frigear

1. Træk aktiveringslåsen til frigear op (hvis udstyret).
2. Flyt fjernstyringshåndtaget raskt og bestemt fremad (til fremadgående gear) eller bagud (til bakgear) omtrent 35° (hvor et hak kan føles).

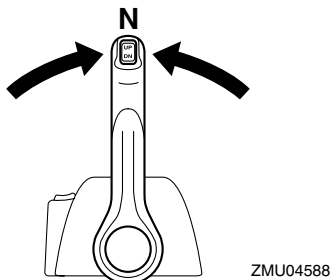


Gearskift fra en gearstilling (fremad/bak) til frigear

1. Luk for gashåndtaget således at motoromdrejningerne falder til tomgangshastighed.



2. Når motoren kører i tomgangshastighed i en af gearstillingerne, skal fjernstyringshåndtaget flyttes hurtigt og bestemt til frigearstillingen.



KMU31742

Stop af båden

KWM01510

! ADVARSEL

- Brug ikke bakgearet til at bremse eller stoppe båden, fordi du kan miste kontrollen over båden, du risikerer at falde ud og bådens styring og andre manøvrer kan blive svære at kontrollere. Der er også større risiko for alvorlige skader. Tænk desuden på at denne manøvre risikerer at skade gearskiftemekanismen.
- Skift ikke til bakgear når båden planer. Du kan miste kontrollen over båden og båden kan fyldes med vand eller skades.

Båden er ikke udstyret med et separat bremsesystem. Vandmodstand stopper den, efter gashåndtaget flyttes tilbage til tomgang. Opbremsningsstrækningen afhænger af bådens vægt, vandoverfladens forhold og vindretningen.

KMU27821

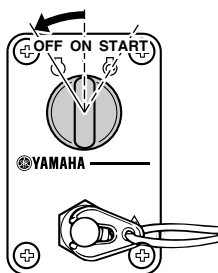
Stop motoren

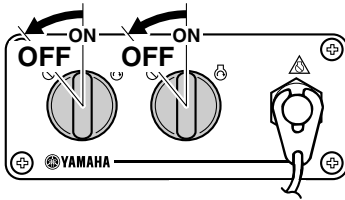
Inden motoren stoppes, skal man først lade den køle af i et par minutter i tomgang eller med lave omdrejninger. Det kan ikke anbefales at stoppe med det samme efter at have kørt med høj fart.

KMU31831

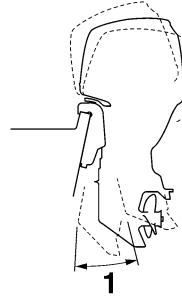
Procedure

1. Drej hovedkontakten til "OFF" (slukket).





ZMU05833



ZMU05170

2. Fjern nøglen hvis motoren efterlades ubemandet.

BEMÆRK:

Motoren kan også stoppes ved at trække i snoren og fjerne clipsen fra motorafbryderkontakten og derefter dreje hovedkontakten til "OFF" (slukket).

KMU27862

Trimning af påhængsmotor

KWM00740

ADVARSEL

For stor trim under sejladen (enten trim op eller trim ned) kan gøre båden ustabil og gøre styringen af båden meget vanskelig. Dette forøger muligheden for uheld. Hvis båden bliver ustabil eller vanskelig at styre, så sæt farten ned og/eller juster trimvinklen.

Trimvinklen på påhængsmotoren hjælper med til at fastsætte bovets stilling i vandet. Den korrekte trimvinkel hjælper med til at forbedre ydelsen og brændstoføkonomien, som igen reducerer påvirkningerne på motoren. Den korrekte trimvinkel afhænger også af en kombination af båd, motor og skrue. Den korrekte trim er også under indflydelse af bådens belastning, søens betingelser og bådens fart.

1. Trim arbejdsvinkel

KMU27885

Justering af trimvinkel (elektrisk trim og tilt)

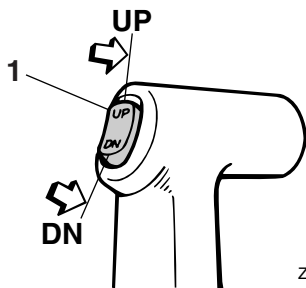
KWM00753

ADVARSEL

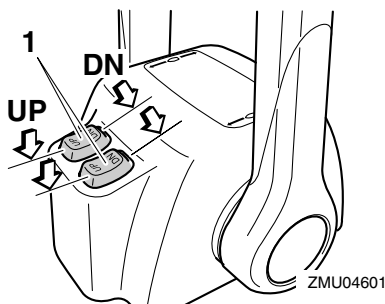
- Sørg for, at der ingen personer er i nærheden af påhængsmotoren ved justering af vippevinkelen. Kropsdele kan blive knust mellem motoren og bespændingen, når motoren trimmes eller vippes.
- Udvis forsigtighed ved afprøvning af en trimindstilling for første gang og hastigheden gradvist og se efter tegn på ustabilitet eller problemer med styringen. Forkert trimvinkel kan medføre tab af styreevne.
- Hvis du har en elektrisk trim- og tiltkontakt nederst på motorskærmen, så brug den kun, når båden er helt stoppet og motoren er standset. Juster aldrig trimvinkelen med denne kontakt, når båden sejler.

Juster påhængsmotorens trimvinkel ved hjælp af den elektriske kontakt til trim og tilt.

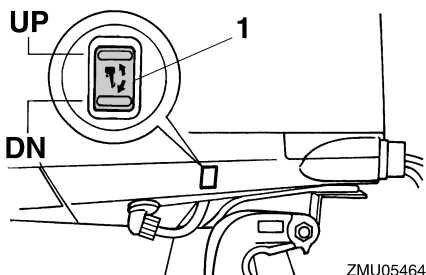
Betjening



1. Elektrisk kontakt til trim og tilt



1. Elektrisk kontakt til trim og tilt



1. Elektrisk kontakt til trim og tilt

For at hæve boven (trim-ud), tryk på kontakten "UP" (op).

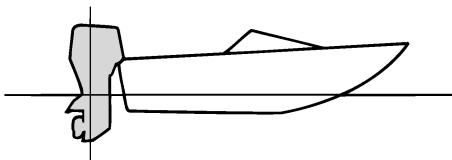
For at sænke boven (trim-ind), tryk på kontakten "DN" (ned).

Foretag nogle tests med trimindstillingen i forskellige vinkler for at finde den indstilling, der arbejder bedst med din båd og sejlforholdene.

KMU27911

Justering af bådtrim

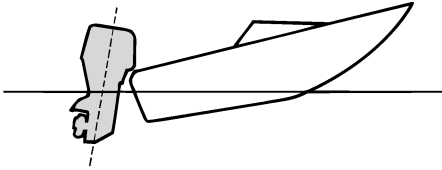
Hvis båden er på plant niveau, vil en bov op indstilling resultere i mindre fremdrivningsmodstand, større stabilitet og større effektivitet. Dette er generelt, når bådens køllinje har løftet sig 3 til 5 grader. Med boven op vil båden måske have større tendens til at styre til den ene eller anden side. Kompenser for dette når du styrer. Trimanden kan også justeres for at afhjælpe denne effekt. Når bådens bov er nede, er det lettere at accelerere fra stående start til planing.



ZMU01784

Bov op

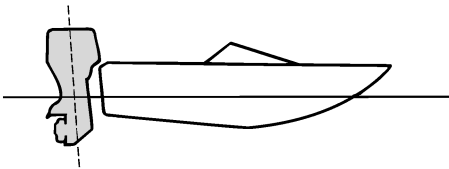
For meget trim-ud vil placere båden for højt i vandet. Ydelse og økonomi formindskes på grund af, at skroget skubber vandet foran sig, og der er mere luftmodstand. Overdreven trim-ud kan også forårsage at skruen ventilerer, hvilket reducerer ydelsen endnu mere, og båden vil måske "springe" (hoppe på vandet), hvilket vil kunne kaste føreren og passagerer overbord.



ZMU01785

Bov ned

For megen trim-ind forårsager at båden "pløjer" gennem vandet, hvilket reducerer brændstoføkonomien og gør det svært at forøge hastigheden. Sejlads med for meget trim-ind ved højere hastigheder gør også båden ustabil. Modstand ved boven er forøget meget, hvilket forhøjer faren ved "bovstyring" og gør betjeningen svær og farlig.



ZMU01786

BEMÆRK:

Afhængigt af typen af båd har påhængsmotor trimvinklen måske lille effekt på bådens trim under betjening.

KMU27944

Vippe op og ned

Hvis motoren skal stoppes i nogen tid, eller hvis båden lægges for anker på lavt vand, bør påhængsmotoren vippes op for at beskytte skruen og bundkaret mod skader ved sammenstød med forhindringer og også for at reducere tæringen.

KWM01541

ADVARSEL

Sørg for, at ingen personer er i nærheden af påhængsmotoren, når den vippes op og ned. Kropsdele kan blive knust mellem motoren og bespændingen, når motoren trimmes eller vippes.

KCM00991

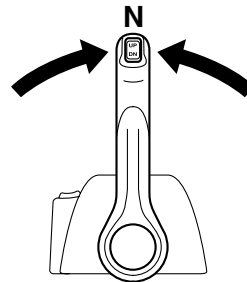
VIGTIGT

- Inden påhængsmotoren vippes op, skal man følge proceduren under "Stop motoren" i dette afsnit. Vip aldrig påhængsmotoren op, medens motoren er i gang. Alvorlige skader på grund af overophedning kan blive følgen.
- For at forhindre at kølevandsrørene fryser til, når de omgivende temperaturer er 5°C eller derunder, så vip påhængsmotoren op når den har været stoppet i 30 sekunder eller mere.

KMU32723

Procedure for at vippe op (modeller med elektrisk trim og tilt)

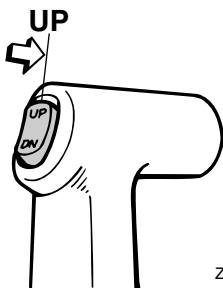
1. Sæt fjernstyringshåndtaget i frigeare.



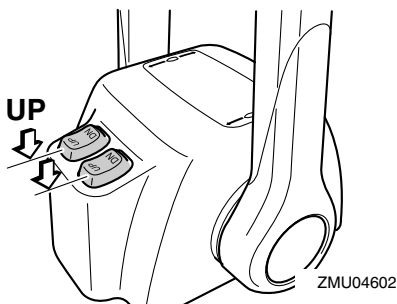
ZMU04588

2. Tryk den elektriske kontakt til trim og tilt "UP" (op) indtil påhængsmotoren er vippe helt op.

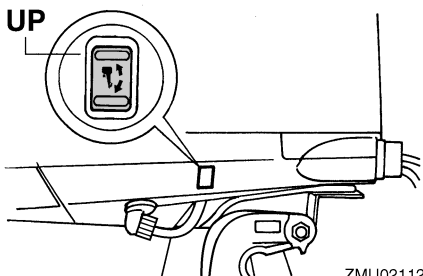
Betjening



ZMU04194



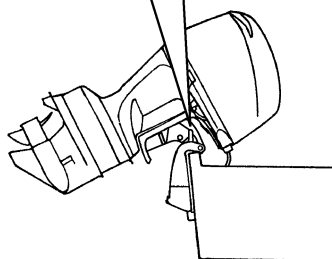
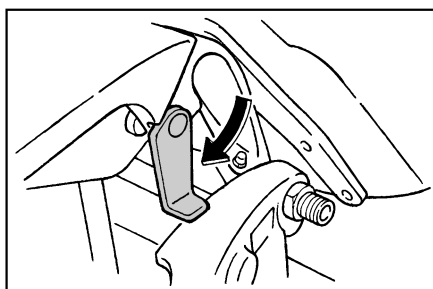
ZMU04602



ZMU02112

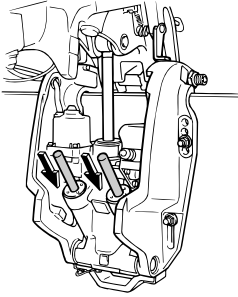
- Træk tiltstøttehåndtaget mod dig selv for at støtte motoren. **ADVARSEL!** Efter at have vippet påhængsmotoren, skal man sørge for at understøtte den med tiltstøtteknoppen eller tiltstøttehåndtaget. Ellers kan påhængsmotoren pludselig falde ned igen, hvis olietrykket i den elektriske trim- og tiltenhed eller i den elektriske tiltenhed falder. [KWM00262] **VIGTIGT:** Anvend ikke tiltstøttehåndtaget eller -knoppen ved trans-

port af båden. Påhængsmotoren kan ryste løs fra tilholderen og falde ned. Hvis motoren ikke kan transporteres i normal stilling, så anvend et ekstra støtteudstyr, der kan sikre den i vippet stilling. For mere detaljeret information, se side 58. [KCM01641]

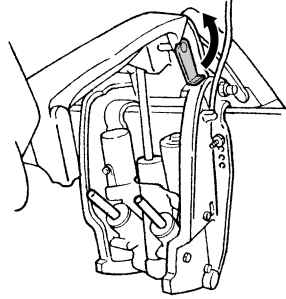


ZMU05352

- Modeller udstyret med trimstænger: Først når påhængsmotoren er støttet af tiltstøttehåndtaget, kan den elektriske kontakt til trim og tilt trykkes "DN" (ned) for at trække trimstængerne tilbage. **VIGTIGT:** Husk at trække trimstængerne helt ved fortøjningen. Dette beskytter stængerne mod søvækst og tæring, som kan beskadige den elektriske trim- og tiltmekanisme. [KCM00251]

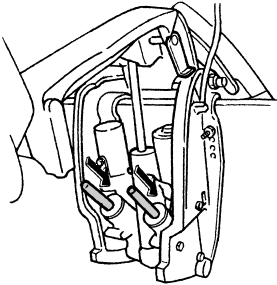


ZMU03452



ZMU06019

3. Tryk den elektriske kontakt til trim og tilt "DN" (ned) for at sænke påhængsmotoren til den ønskede position.

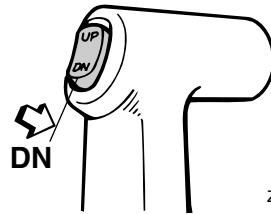


ZMU01884

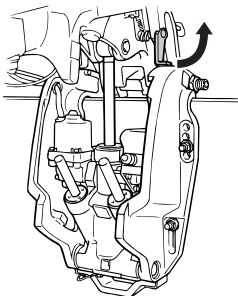
KMU33120

Procedure for at vippe ned (modeller med elektrisk trim og tilt)

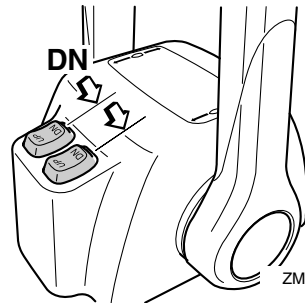
1. Tryk den elektriske kontakt til trim og tilt "UP" (op) indtil påhængsmotoren er støttet af tiltstangen, og tilt holderhåndtaget kommer fri.
2. Slip tilt holderhåndtaget.



ZMU04196

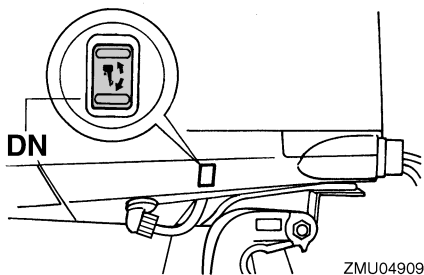


ZMU06018



ZMU04603

Betjening



KMU28061

Lavt vand

KMU32871

Modeller med elektrisk trim og tilt

Påhængsmotoren kan vippes delvist op for sejlads på lavt vand.

KCM01490

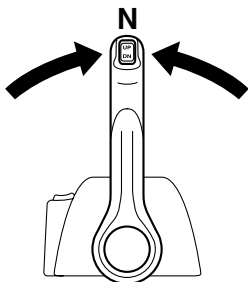
VIGTIGT

- Hvis motoromdrejningerne pludselig øges når påhængsmotor er delvis vippet op, er der risiko for at power trim- og tiltenheden kan beskadiges.
- Vip ikke påhængsmotoren så højt op, så kølevandsindtaget på den nederste del kommer oven for vandet, når der indstilles til sejlads og sejles på lavt vand. Alvorlige skader på grund af overophedning kan blive følgen.

KMU32922

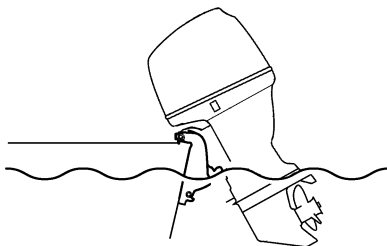
Procedure for modeller med elektrisk trim og tilt

1. Sæt fjernstyringshåndtaget i frigear.



ZMU04588

2. Vip påhængsmotoren lidt op til den ønskede position ved at bruge den elektriske kontakt til trim og tilt. **ADVARSEL!** Brug af den elektriske trim- og tiltkontakt på understen motorskærm, medens båden er i bevægelse eller motoren kører, kan øge faren for at falde overbord. Det kan også distrahere føreren, og dermed øge risikoen for kollision med en anden båd eller forhindring. [KWM01850]



ZMU05173

3. For at sætte påhængsmotoren tilbage til den normale driftstilling, skal der trykkes på den elektriske kontakt til trim og tilt, og påhængsmotoren skal langsomt vippes ned.

KMU28194

Sejlads under andre forhold

Sejlads i saltvand

Efter sejlads i saltvand skal kølevandsgangene skylles med ferskvand for at forhindre dem i at blive tilstoppede. Skyl også ydersiden af påhængsmotoren med ferskvand, og skyl om muligt det elektriske hoved under hjelmen.

Sejlads i mudret, uklart eller surt vand

Yamaha anbefaler på det kraftigste, at du benytter det krombelagte vandpumpeudstyr (see page 13) hvis du anvender påhængsmotoren i surt vand eller vand med mange aflejringer, så som mudret eller uklart vand. Efter sejlads i sådanne vande skal kølevandsgan-

gene skylles med ferskvand for at forhindre tæring. Skyl også ydersiden af påhængsmotoren med ferskvand.

Vedligeholdelse

KMU31841

Transport og opbevaring af påhængsmotor

KWM01860

ADVARSEL

Utætheder af brændstof er brandfarligt. Ved transport eller opbevaring af påhængsmotoren skal man lukke brændstofhanen for at forhindre, at der løber brændstof ud. Gå aldrig ind under motoren, mens den er vippet op. Det kan medføre alvorlige skader, hvis påhængsmotoren skulle falde ned.

KCM00660

VIGTIGT

Anvend ikke tilt støttehåndtaget eller -knoppen ved transport af båden. Påhængsmotoren kan ryste løs fra tilt holderen og falde ned. Hvis motoren ikke kan transporteres i normal stilling, så anvend et ekstra støtteudstyr, der kan sikre den i vippet stilling.

Påhængsmotoren transporteres på trailer og opbevares i normal driftsstilling. Hvis der ikke er nok frihøjde i denne stilling, så kan påhængsmotoren i vippet stilling transporteres på trailer ved hjælp af en motorstøtteanordning såsom en hækbjælke støttestang. Kontakt din Yamaha-forhandler for yderligere detaljer om dette.

KMU30041

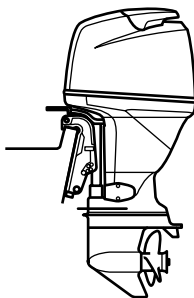
Opbevaring af påhængsmotor

Ved opbevaring af din Yamaha påhængsmotor i længere tid (2 måneder eller længere), er der flere vigtige ting, der skal gøres for at forhindre omfattende skader. Det tilrådes at få din påhængsmotor efterset af en autoriseret Yamaha-forhandler inden opbevaringen. Du kan dog som ejer med et minimum af værktøjer udføre følgende procedurer.

KCM01350

VIGTIGT

- For at forhindre problemer, som kan forårsages af, at der kommer olie ind i cylinderen fra bundkarret, så hold påhængsmotoren i den viste stilling ved transport eller opbevaring. Undlad at opbevare eller transportere påhængsmotoren på siden (ikke lodret).
- Læg ikke påhængsmotoren ned på siden før kølevandet er tappet helt af, da der ellers kan trænge vand ind i cylinderen via udstødningsporten og forårsage problemer med motoren.
- Opbevar påhængsmotoren på et tørt og godt ventileret sted uden direkte sollys.
- Aftap den tilbageværende benzin af dampudskilleren. Benzin der efterlades i dampudskilleren i længere tid vil blive nedbrudt og kan beskadige brændstofførene.



ZMU04261

KMU28303

Procedure

KMU31380

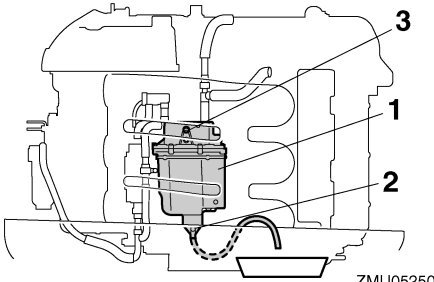
Aftapning af benzin fra dampudskilleren

BEMÆRK:

Udfør denne procedure efter at have fjernet den øverste motorskærm.

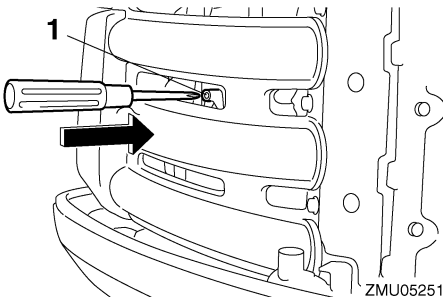
Tøm resterende benzin i dampudskilleren ned i en beholder. Løsn drænskruen og fjern så hættten. Skub luftventilen ind med en

skruetrækker for at indføre luft i svømmerkammeret, så benzinen aftapper jævnt. Spænd derefter drænskruen.



ZMU05250

1. Dampudskiller
2. Drænskruen
3. Hætte



ZMU05251

1. Chokerens stangforbindelse

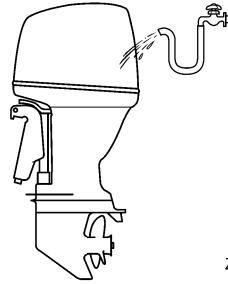
KMU31392

Vaskning af påhængsmotoren

BEMÆRK:

Udfør denne procedure efter at have monteret den øverste motorskærm.

1. Vask påhængsmotorhuset med ferskvand. **VIGTIGT: Sprøjt ikke vand i luftindtaget.** [KCM01840]



ZMU05174

2. Aftap kølevandet helt af motoren. Rengør den grundig udvendig.

KMU28402

Smøring

1. Installer tændrør og drejningsmoment til korrekt specifikation. For information om installation af tændrør, se side 66.
2. Skift gearolie. For instruktioner, se side 71. Kontroller olien for vandforekomst, hvilket indikerer en utæt pakning. Pakningsudskiftning bør udføres af en autoriseret Yamaha-forhandler inden brug.
3. Smør alle smørebeslag. For yderligere detaljer, se side 65.

BEMÆRK:

Ved langtidsopbevaring anbefales det at "fogge" motoren med olie. Kontakt din Yamaha-forhandler for information om fogging-olie og procedurer for din motor.

KMU34741

Skylning af motoren

Udfør denne procedure umiddelbart efter betjening for at få den mest grundige gennemskylning.

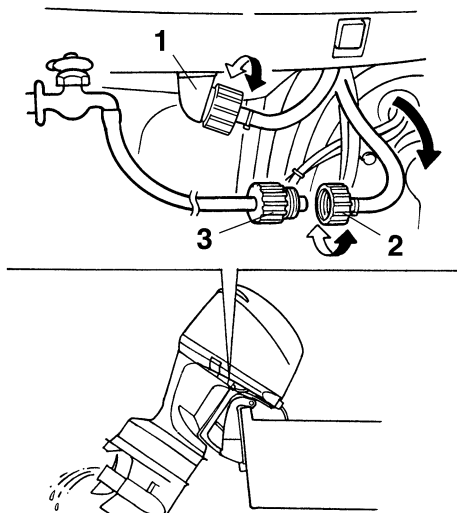
KCM01530

VIGTIGT

Denne procedure må ikke udføres når motoren er igang. Vandpumpen vil blive beskadiget og meget store skader kan resultere som følge af overophedning.

Vedligeholdelse

1. Efter at have slukket motoren, skal du skrue studsene til haveslangen af beslaget på underste motorskærm.



ZMU02136

1. Beslag
 2. Studs til haveslange
 3. Haveslangeadapter
2. Skru haveslangeadapteren på en haveslange, som er tilsluttet en vandhane med ferskvand, og tilslut derefter slangen til haveslangestudsene.
 3. Med motoren slukket skal du dreje på vandhanen og lade vandet skylle gennem kølerørene i ca. 15 minutter. Luk for vandhanen og frakobl haveslangeadapteren fra haveslangestudsene.
 4. Sæt studsene til haveslangen på monteringen på den underste motorskærm. Spænd studsene sikkert. **VIGTIGT:** Lad ikke haveslangetilslutningen hænge løst på den underste motorskærm eller slangen hænge frit under normal betjening. Vandet vil løbe ud af tilslut-

ningen i stedet for at afkøle motoren, hvilket kan medføre alvorlig overophedning. Kontroller at koblingen er ordentligt spændt efter gennemskyllingen af motoren. [KCM00541]

BEMÆRK:

Når motoren gennemskylles med båden i vandet, skal man vippe påhængsmotoren op, indtil den er helt ude af vandet for at opnå det bedste resultat.

KMU28460

Eftersyn af motorens malede overflade

Efterse motoren for ridser, hakker eller afskallet maling. Områder med beskadiget maling har mere tendens til tæring. Om nødvendigt, rengør og mal områderne. Reparationsmaling fås hos din Yamaha-forhandler.

KMU2847B

Periodisk vedligeholdelse

KWM01871

ADVARSEL

Disse procedurer kræver mekanikerfærdigheder, værktøj og tilbehør. Hvis du ikke besidder de nødvendige færdigheder, værktøjer eller udstyr til at udføre en vedligeholdelsesprocedure, så få en Yamaha-forhandler eller en uddannet mekaniker til at gøre arbejdet.

Procedurerne involverer demontering af motoren og blotlæggelse af farlige dele. For at reducere risikoen for kvæstelser på grund af bevægelige, varme eller elektriske dele:

- Sluk for motoren og hold nøglerne og motorens afbrydersnor på dig, mens du udfører vedligeholdelse medmindre andet er specificeret.
- Den elektriske kontakt til trim og tilt virker selv når startnøglen er slukket. Hold folk væk fra kontakterne, når der arbejdes rundt om motoren. Når motoren er

tiltet, så hold folk væk fra området under den samt området mellem den og bespændingen. Kontroller at der ikke er omkringstående i dette område inden den elektriske trim- og tiltmekanisme manøvreres.

- Lad maskinen køle af, før du håndterer varme dele eller væsker.
- Genmonter altid motoren helt igen, inden den anvendes på ny.

KMU28511

Udskiftningsdele

Hvis der er behov for reservedele, bør du kun benytte originale Yamaha reservedele eller dele af tilsvarende design og kvalitet. Reservedele af mindre god kvalitet kan give funktionsfejl og medføre tab af styreevne og udsætte fører og passagerer for fare. Yamahas originale reservedele og tilbehør fås hos din Yamaha-forhandler.

KMU34150

Hårde anvendelsesbetingelser

Hårde funktionsbetingelser involverer en eller flere af følgende typer funktioner jævnligt:

- Kontinuerlig betjening ved eller tæt på maksimalt motoromdrejningstal (omdr/min.) i mange timer
- Kontinuerlig betjening ved lavt motoromdrejningstal (omdr/min.) i mange timer
- Korte perioder af hurtig acceleration og deceleration fulgt af sluk af motoren, inden motoren har nået korrekt arbejdstemperatur
- Jævnlig hurtig acceleration og deceleration
- Hyppigt skifte
- Hyppige start og stop af motoren/(motorerne)
- Drift, der ofte svinger mellem lette og tunge belastninger

Påhængsmotorer, der anvendes under nogle af ovennævnte betingelser, kræver hyppigere vedligeholdelse. Yamaha anbefaler, at du

foretager dette eftersyn dobbelt så ofte som angivet i vedligeholdelsesskemaet. For eksempel, hvis der skal foretages en bestemt service ved 50 timer, så gør det ved 25 timer i stedet for. Dette vil medvirke til at forhindre hurtigere forringelse af motorkomponenterne.

Vedligeholdelse

KMU34445

Vedligeholdelseskema 1

BEMÆRK:

- Se afsnittene i dette kapitel vedr. forklaringer for hver enkelt handling, som ejeren skal udføre.
- Vedligeholdelsescyklisten på disse skemaer antager 100 timers anvendelse per år og regelmæssig skylning af kølevandsgangene. Vedligeholdelsen skal udføres oftere, hvis motoren anvendes under svære betingelser, som ved længere tids troling.
- Demontering eller reparation kan blive nødvendig som resultat af det eftersyn der foretages ved underholdet.
- Engangsdele samt forbrugsvarer og smøremidler mister sin effektivitet med tiden og gennem normal brug uden hensyn til garantiperioden.
- Ved sejlad i saltvand, mudret, grumset (uklart) eller syreholdigt vand, bør motoren gennemskylles med rent vand hver gang efter brug.

“●” symbolet indikerer de eftersyn som du kan udføre selv.

“○” symbolet indikerer arbejde som din Yamaha-forhandler skal foretage.

Punkt	Handlinger	Indledende	For hver		
		20 timer (3 måneder)	100 timer (1 år)	300 timer (3 år)	500 timer (5 år)
Anode(r) (udvendig(e))	Kontrol eller udskiftning efter behov		●/○		
Anode(r) (cylinderhoved, termostaddæksel)	Kontrol eller udskiftning efter behov		○		
Anoder (udstødningsdæksel, dæksel til kølevandsgange, dæksel til ensretter regulatoren)	Udskiftning				○
Batteri (elektrolytniveau, terminal)	Kontrol	●/○	●/○		
Batteri (elektrolytniveau, terminal)	Opfyld, oplad eller udskift efter behov		○		
Kølevandslækage	Kontrol eller udskiftning efter behov	○	○		
Fastspænding af hjelm	Kontrol		●/○		
Motorens startbetingelser/støj	Kontrol	●/○	●/○		
Motorens tomgangshastighed/støj	Kontrol	●/○	●/○		
Motorolie	Udskiftning	●/○	●/○		
Motorolie filter (filterindsats)	Udskiftning		●/○		

Vedligeholdelse

Punkt	Handlinger	Indledende	For hver		
		20 timer (3 måneder)	100 timer (1 år)	300 timer (3 år)	500 timer (5 år)
Brændstoffilter (kan demonteres)	Kontrol eller udskiftning efter behov	●/○	●/○		
Brændstofrør(højtryk)	Kontrol	●	●		
Brændstofrør(højtryk)	Eftersyn eller udskiftning efter behov	○	○		
Brændstofrør(lavtryk)	Kontrol	●	●		
Brændstofrør(lavtryk)	Eftersyn eller udskiftning efter behov	○	○		
Brændstofpumpe	Kontrol eller udskiftning efter behov			○	
Brændstof-/olielækage	Kontrol	○	○		
Gearolie	Udskiftning	●/○	●/○		
Smøresteder	Smøring	●/○	●/○		
Gummirotor/vandpumpekabinet	Kontrol eller udskiftning efter behov		○		
Gummirotor/vandpumpekabinet	Udskiftning			○	
OCV- (olireguleringsventil) filter	Udskiftning				○
Elektrisk trim & tiltenhed	Kontrol	●/○	●/○		
Skruer/skruemøtrik/split	Kontrol eller udskiftning efter behov	●/○	●/○		
PCV (styreventil)	Kontrol eller udskiftning efter behov		○		
Skifteforbindelse/skifte-kabel	Kontrol, justering eller udskiftning efter behov	○	○		
Tændrør	Eftersyn eller udskiftning efter behov		●/○		
Tændrørshætte	tændingsmåler eller udskiftning efter behov	○	○		
Vand fra kølevandets kontrolåbning	Kontrol	●/○	●/○		
Gashåndtagsforbindelse/gaskabel/gas pickup timing	Kontrol, justering eller udskiftning efter behov	○	○		
Termostat	Kontrol eller udskiftning efter behov		○		
Tandrem	Kontrol eller udskiftning efter behov		○		

Vedligeholdelse

Punkt	Handlinger	Indledende	For hver			
		20 timer (3 måneder)	100 timer (1 år)	300 timer (3 år)	500 timer (5 år)	
Ventilspillerum	Eftersyn og justering					○
Vandindtag	Kontrol	●/○	●/○			
Hovedkontakt/stopkontakt/chokerkontakt	Kontrol eller udskiftning efter behov	○	○			
Ledningsnetforbindelser/Ledningsstikforbindelser	Kontrol eller udskiftning efter behov	○	○			
(Yamaha) Måler/målerapparat	Kontrol	○	○			

KMU34451

Vedligeholdelsesskema 2

Punkt	Handlinger	For hver
		1000 timer
Udstødningsledning/udstødningsmanifold	Kontrol eller udskiftning efter behov	○
Tandrem	Udskiftning	○

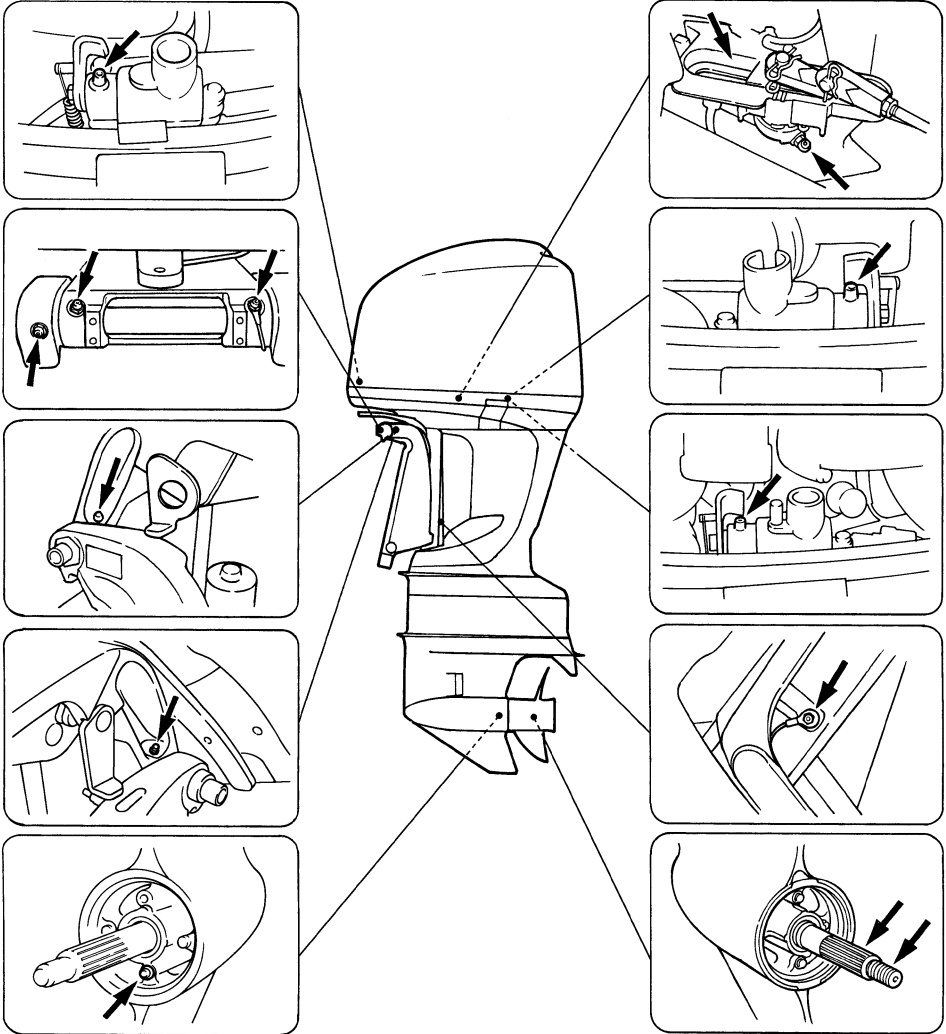
KMU28941

Smøring

Yamaha fedt A (vandresistent fedt)

Yamaha fedt D (korrosionsbestandigt fedt; til skrueaksel)

F225C, F250A, FL250A



ZMU05149

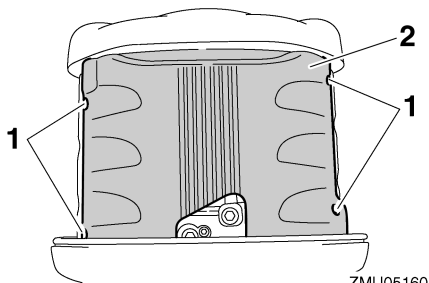
Vedligeholdelse

KMU30777

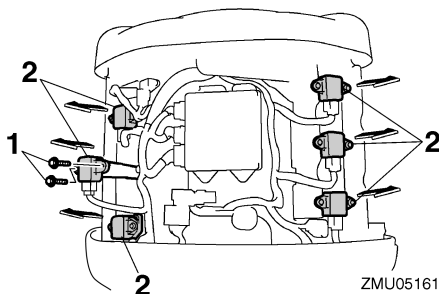
Rensning og justering af tændrør

Tændrøret er en vigtig del af motoren og let at efterse. Tændrørets tilstand kan fortælle om motorens tilstand. Hvis for eksempel porcelænet om den midterste elektrode er meget hvidt, kan det betyde at der er en utæthed af luft i indsugningen eller problemer med karbureringen i den pågældende cylinder. Forsøg ikke selv på at diagnosticere problemet. Tag i stedet påhængsmotoren med hen til en Yamaha-forhandler. Du bør med jævne mellemrum afmontere og inspicere tændrøret, da varmen og aflejringerne kan forårsage at tændrøret langsomt nedbrydes og smuldrer.

1. Skru boltene af for at afmontere ECM (Electronic control module) dækslet.



1. Bolt
 2. ECM (Electronic control module) dæksel
2. Fjern de bolte, der fastgør tændspolen, og fjern derefter tændspolen. Benyt ikke værktøj til at fjerne eller installere tændspolen, ellers kan tændspolestikket blive beskadiget.



1. Bolt
 2. Tændspole
3. Fjern tændrøret. Hvis nedbrydningen af elektroden bliver for stor eller aflejringerne er for store, bør man udskifte tændrøret med et andet af korrekt type. **ADVARSEL! Ved afmontering eller montering af tændrør skal man være forsigtig med ikke at beskadige isolatoren. En beskadiget isolator kan give en udvendig gnist som kan føre til eksplosion eller brand.** [KWM00561]

Standard tændrør:
LFR6A-11

4. Det er vigtigt at den korrekte tændrørstørrelse anvendes, eftersom der er risiko for at motoren ellers ikke vil fungere korrekt. Inden tændrøret monteres, skal elektrodeafstanden måles med en søger; juster afstanden til angivelsen om nødvendigt.

KMU37481

Udskiftning af motorolie

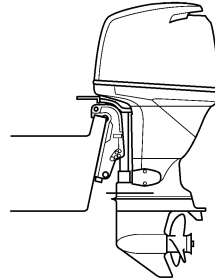
KCM01710

VIGTIGT

Skift motorolien efter de første 20 timers sejlsads eller efter 3 måneder, og herefter hver 100 timer eller i 1 års interval. Ellers vil motoren blive for hurtig slidt.

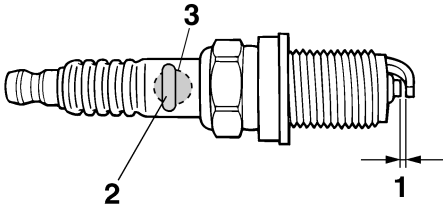
Motorolien bør kun aftappes med en olieskifter.

1. Sæt påhængsmotoren i lodret position (ikke vipet). **VIGTIGT: Hvis motoren ikke er i niveau, kan det medføre, at oliestanden på oliemåleren ikke vises korrekt.** [KCM01860]



ZMU02141

2. Start motoren. Kør den varm og lad den køre i tomgang i 5-10 minutter.
3. Stop motoren og lad den stå i 5-10 minutter.
4. Fjern øverste motorskærm.
5. Fjern dækslet til oliepåfyldning. Træk oliepipinden ud og brug olieskifteren til fuldstændigt at aftappe olien.



ZMU01797

1. Gnistafstand på tændrør
2. Tændrør, bestillingsnummer
3. Tændrør ID-mærke (NGK)

Gnistafstand på tændrør:
1.0–1.1 mm (0.039–0.043 in)

5. Ved montering af en ny skrue, skal evt. snavs først tørres af skrueens gevind, hvorefter skrues spændes til det korrekte tilspændingsmoment.

Tændrørets tilspændingsmoment:
25.0 Nm (2.55 kgf-m, 18.4 ft-lb)

BEMÆRK:

Hvis en momentnøgle ikke er til stede ved monteringen af et tændrør, er det en god tommelfingerregel at det korrekte moment er 1/4 til 1/2 omgang efter fingerstramning. Juster tændrøret til det korrekte moment så hurtigt som muligt med en momentnøgle.

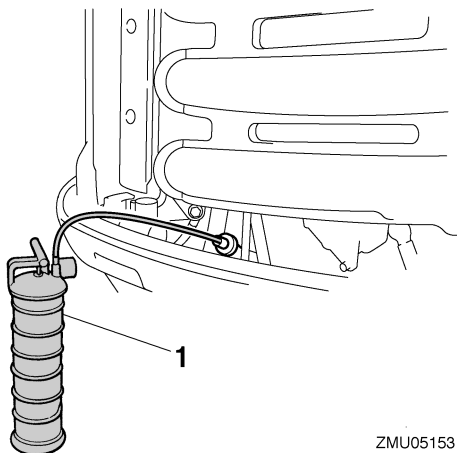
6. Installer tændspolen og stram boltene til.

Bolt-tilspændingsmoment:
7.0 Nm (0.71 kgf-m, 5.2 ft-lb)

7. Monter ECM (Electronic control module) dækslet og spænd boltene.

Bolt-tilspændingsmoment:
8.0 Nm (0.82 kgf-m, 5.9 ft-lb)

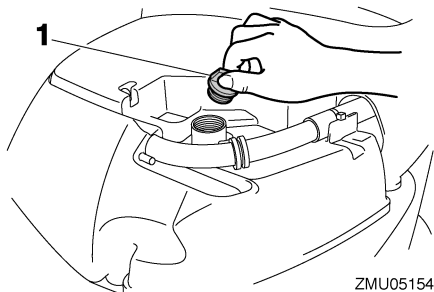
Vedligeholdelse



1. Olieskifter

ZMU05153

6. Hæld den korrekte mængde olie ned i påfyldningshullet. Sæt påfyldningshætten på igen og sæt oliepinden tilbage. **VIGTIGT: Overfyldning af olie kan føre til utætheder eller skader. Hvis olien står over det øverste niveaumærke, så tap noget af olien af, indtil niveauet opfylder den anførte kapacitet.** [KCM01850]



1. Dæksel til oliepåfyldning

ZMU05154

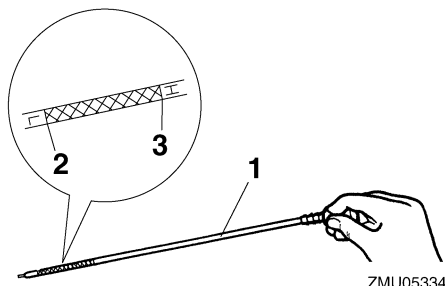
Anbefalet motorolie:

4-takters motorolie

Mængde af efterpåfyldt motorolie (ved periodisk vedligehold) – uden oliefilter:
4.5 L (4.76 US qt, 3.96 Imp.qt)

Mængde af efterpåfyldt motorolie (ved periodisk vedligehold) – med oliefilter:
4.7 L (4.97 US qt, 4.14 Imp.qt)

7. Lad påhængsmotoren stå i 5-10 minutter.
8. Fjern oliepinden og tør den ren.
9. Sæt oliepinden helt ned og fjern den igen. Sørg for, at sætte oliepinden helt ned i oliepindstyret, ellers vil måling af oliestanden ikke blive korrekt.
10. Kontroller olieniveauet en gang til med oliepinden for at være sikker på at niveauet er mellem den øverste niveaumarkering "H" og den underste niveaumarkering "L". Hvis olieniveauet ikke er korrekt, så ret henvendelse til din Yamaha-forhandler.



ZMU05334

1. Oliepind
2. Markering for laveste niveau "L"
3. Markering for øverste niveau "H"
11. Start motoren og efterse at advarselsslampen for lavt olietryk forbliver slukket. Kontroller også at der ikke er nogen utætheder af olie. **VIGTIGT: Hvis advarselsslampen for lavt olietryk tændes, eller hvis der er læk af olie, så stop motoren og find årsagen. Fortsat sejt**

lads med et problem kan medføre alvorlige skader på motoren. Ret henvendelse til din Yamaha-forhandler, hvis problemet ikke kan findes og rettes. [KCM01622]

12. Bortskaf brugt olie i henhold til de lokale forskrifter.

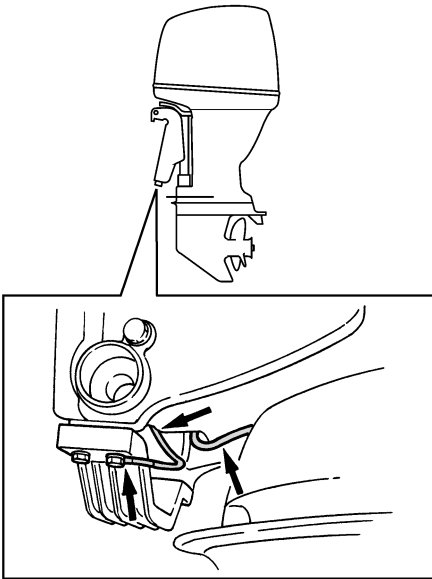
BEMÆRK:

- For yderligere information om destruktion af den brugte olie skal du rette henvendelse til din Yamaha-forhandler.
- Udskift olien oftere, hvis motoren anvendes under svære betingelser, som ved længere tids trolling.

KMU29112

Efterse ledninger og stik

- Efterse at hver jordledning er korrekt sikret.
- Efterse at hvert stik er sikkert tilkøbet.



ZMU02146

KMU29173

Eftersyn af skrue

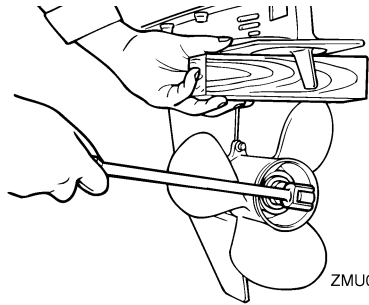
KWWM01880



Du kan komme alvorligt til skade, hvis motoren ved et uheld går i gang, hvis du er i nærheden af skruen.

- Før inspektion, fjernelse eller installation af skruen, placer omskifteren i fri-gear og drej hovedkontakten til "OFF" (slukket). Fjern nøglen og fjern clippen fra afbryderkontakten. Afbryd for batteriets afbryder, hvis din båd er forsynet med en sådan.

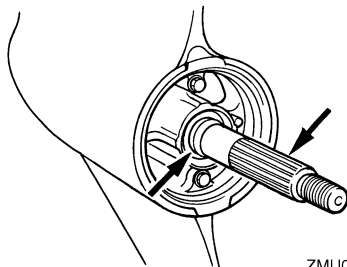
Brug ikke hænderne til at holde i skruen, når du løsner eller spænder møtrikken på skruen. Sæt en træklods mellem antikavitationspladen og skruen for at forhindre skruen i at dreje rundt.



ZMU01802

Kontrolpunkter

- Efterse hvert af skruerbladene for slid, erosion pga. sammenfald eller ventilation, eller anden skade.
- Efterse skruerakslen for skader.
- Tjek notakslerne for slitage og skader.
- Efterse om der er viklet fiskesnøre omkring skruerakslen.



ZMU02147

- Efterse skruerakslenes olieforsegling for skader.

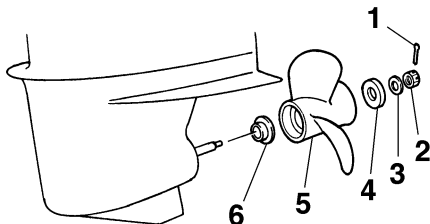
KMU30661

Afmontering af skrue

KMU29197

Modeller med notaksel

1. Ret splitten ud og træk den ud ved hjælp af en tang.
2. Fjern skruemøtrikken, skiven og mellemstykket (hvis udstyret). **ADVARSEL! Brug ikke hænderne til at holde på skruen, når du løsner møtrikken på skruen.** [KWM01890]



ZMU02148

1. Split
 2. Møtrik til skrue
 3. Skive
 4. Mellemstykke
 5. Skrue
 6. Trykskive
3. Fjern skruen, skiven (hvis monteret) og trykskiven.

KMU30671

Installation af skrue

KMU29243

Modeller med notaksel

KWM00770

ADVARSEL

På modeller med omdrejningstæller skal man huske at anvende en skrue, der er beregnet til omdrejninger mod urets retning. Disse skruer kan identificeres med bogstavet "L" efter størrelsesindikationen på skruen. Ellers kan båden bevæge sig i modsat retning end forventet.

KCM00500

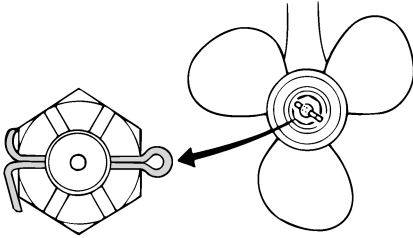
VIGTIGT

Husk at anvende en ny split og bøj enderne sikkert rundt. Ellers kan skruen gå løs under sejladsen og gå tabt.

1. Påfør Yamaha marinefedt eller korrosionsbestandigt fedt på skruerakslen.
2. Monter trykskiven og skruen på skruerakslen. **VIGTIGT: Husk at montere trykskiven inden monteringen af skruen, da den nederste del og skruenavet ellers kan blive beskadiget.** [KCM01880]
3. Monter mellemstykket og skiven. Spænd skruemøtrikken til det anviste moment.

Skruemøtrikkens tilspændingsmoment:
55.0 Nm (5.61 kgf-m, 40.6 ft-lb)

4. Få skruemøtrikken til at passe sammen med skruerakselhullet. Sæt en ny split i hullet og bøj splittens ender rundt. **VIGTIGT: Genbrug ikke splitpinden som medfølger. Ellers kan skruen løsne under sejladsen og gå tabt.** [KCM01890]



ZMU01805

BEMÆRK:

Hvis skruemøtrikken ikke passer sammen med skruerakselhullet efter at være blevet spændt til det anviste moment, skal møtrikken spændes yderligere for at få den til at passe sammen med hullet.

KMU31913

Udskiftning af gearolie

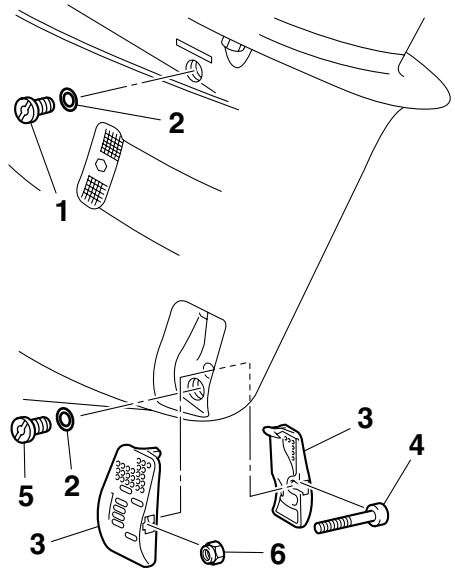
KWM00800

ADVARSEL

- Kontroller at påhængsmotoren er ordentligt fastgjort til hækbjælken eller en stabil buk. Du kan komme alvorligt til skade, hvis påhængsmotoren falder ned over dig.
- Kom aldrig under den nederste del, mens den er vippet op, også selvom tilt holderhåndtaget eller knoppen er låst. Det kan medføre alvorlige skader, hvis påhængsmotoren skulle falde ned.

1. Vip påhængsmotoren, så gearoliedrænskruen er på lavest mulige punkt.
2. Placer en passende beholder under gearkassen.
3. Fjern dækslerne til kølevandsindtagene på begge sider af gearkassen. Vær omhyggelig med ikke at tabe bolt og møtrik.
4. Skru gearoliedrænskruen ud og fjern pakningen. Skruen er magnetisk, så en lille del af metalpartikler på spidsen af skruen er normal. Bare fjern dem.

VIGTIGT: Hvis der sidder alt for mange metalpartikler på den magnetiske olie-drænskruer, kan det forårsage problemer. Ret henvendelse til din Yamaha-forhandler. [KCM01900]



ZMU05487

1. Niveauskrue
 2. Pakning
 3. Kølevandsindtagets dæksel
 4. Bolt
 5. Drænskruer for gearolie
 6. Møtrik
5. Skru niveauskruen ud og fjern pakningen for at tappe olien helt af. **VIGTIGT: Kontroller den brugte olie efter den er tappet af. Hvis olien er mælkeagtig, er der vand i gearkassen, hvilket kan forårsage skade på gearret. Ret henvendelse til en Yamaha-forhandler for reparation af pakningen på den nederste del.** [KCM00711]

Vedligeholdelse

BEMÆRK:

For information om destruktion af den brugte olie, kontakt din Yamaha-forhandler.

6. Sæt påhængsmotoren i lodret position. Ved anvendelse af et bøjeligt udstyr eller et trykpåfyldningsudstyr, sprøjtes gearolie ind i drænhullet til gearolien.

Anbefalet gearolie:

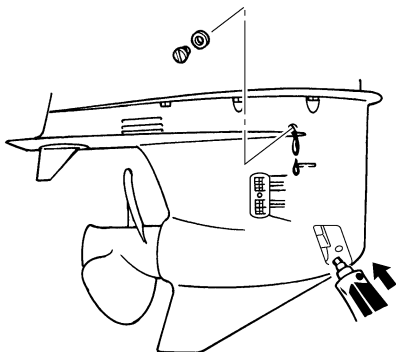
Hypoid gearolie (SAE 90)

Gearoliekvantitet:

F225CET 0.920 L (0.972 US qt,
0.810 Imp.qt)

F250AET 0.918 L (0.970 US qt,
0.808 Imp.qt)

FL250AET 0.803 L (0.849 US qt,
0.707 Imp.qt)



ZMU05488

7. Sæt en ny pakning på niveauskruen. Når olien begynder at løbe ud af hullet til niveauskruen, sættes niveauskruen i og spændes.

Tilspændingsmoment:

9.0 Nm (0.92 kgf-m, 6.6 ft-lb)

8. Sæt en ny pakning på gearoliedrænskruen. Sæt ind og spænd gearoliedrænskruen.

Tilspændingsmoment:

9.0 Nm (0.92 kgf-m, 6.6 ft-lb)

9. Monter dækslerne til kølevandsindtag sikkert på begge sider af gearkassen ved hjælp af bolten og møtrikken, der var fjernet tidligere.

Tilspændingsmoment:

2.0 Nm (0.20 kgf-m, 1.5 ft-lb)

KMU29312

Kontrol og udskiftning af anode(r)

Yamahas påhængsmotorer er beskyttet mod tæring med offeranoder. Undersøg de udvendige anoder periodisk. Fjern tæringerne fra anodens overflader. Ret henvendelse til en Yamaha-forhandler for udskiftning af udvendige anoder.

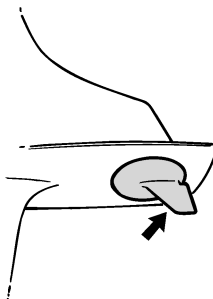
KCM00720

VIGTIGT

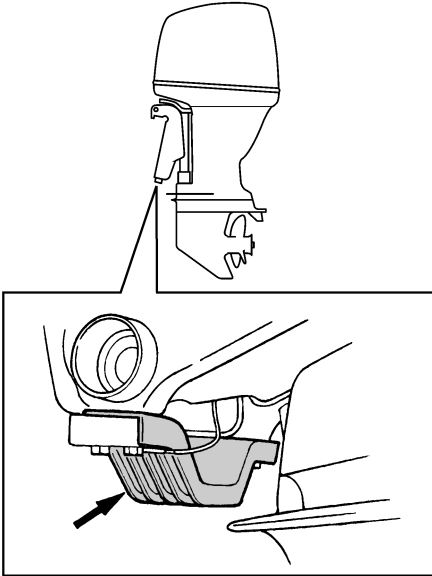
Mal ikke anoderne, da det vil gøre dem virkningsløse.

BEMÆRK:

Undersøg jordforbindelser tilsluttet eksterne anoder på udstyrede modeller. Ret henvendelse til en Yamaha-forhandler for besigtigelse og udskiftning af indvendige anoder tilsluttet motoren.



ZMU01808



ZMU05353

KMU29322

Eftersyn af batteri (for elektrisk start modeller)

KWM01900

ADVARSEL

De elektrolytiske væsker i batterier er giftige og ætsende, og batterierne genererer eksplosiv brintgas. Når du arbejder nær batteriet:

- Ifør dig beskyttelsesbriller og gummi-handsker.
- Ryg ikke og kom ikke i nærheden af batteriet med let antændelige genstande.

Se side 11 for mere detaljerede sikkerhedsinformationer om batterier.

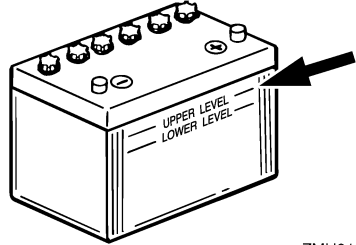
Proceduren for check af batterier varierer mellem forskellige batterier. Denne procedure indeholder typiske check, som kan bruges på mange batterier, men du bør altid læse batterifabrikantens instruktioner.

KCM01920

VIGTIGT

Et dårligt vedligeholdt batteri vil hurtigt blive forringet.

1. Kontroller elektrolytniveauet.



ZMU01810

2. Tjek batteriets ladning. Hvis din båd er udstyret med et digitalt speedometer, vil voltmeteren og advarselsfunktioner ved lavt batteriniveau hjælpe dig til at aflæse batteriladningen. For opladning af batteriet skal du rette henvendelse til din Yamaha-forhandler.
3. Tjek batteriets forbindelser. De skal være rene, sikre og dækket med isoleringsmateriale. **ADVARSEL! Dårlige tilslutninger kan medføre kortslutning eller gnistdannelse og forårsage en eksplosion.** [KWM01910]

KMU35603

Tilslutning af batteriet

KWM00570

ADVARSEL

Monter batteriholderen på et tørt, godt ventileret, vibrationsfrit sted i båden. Sæt det fuldt opladte batteri i holderen.

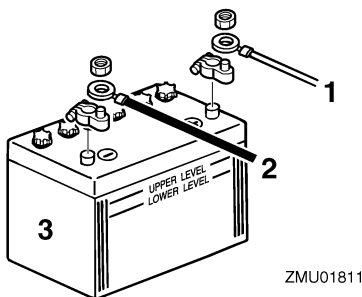
KCM01123

VIGTIGT

Vending af batterikablerne vil skade de elektriske dele.

Vedligeholdelse

1. Kontroller at hovedkontakten (på modeller udrustede med denne) er "OFF" (slukket) før der udføres arbejde på batteriet.
2. Tilslut det røde batterikabel til den POSITIVE (+) pol først. Monter derefter det sorte batterikabel til den NEGATIVE (-) pol.



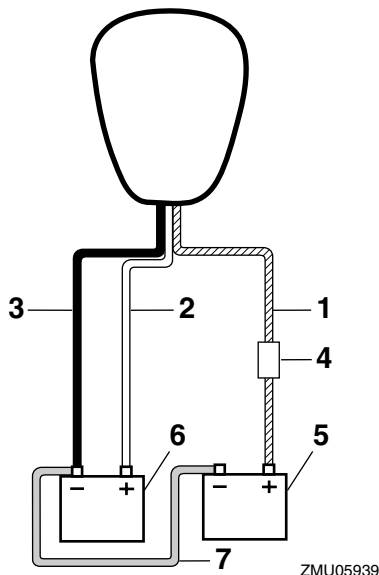
1. Rødt kabel
2. Sort kabel
3. Batteri

3. Polerne på batteriet og kablerne skal være rene og korrekt monterede, ellers vil batteriet ikke starte motoren.

Tilslutte et ekstra batteri (ekstraudstyr)

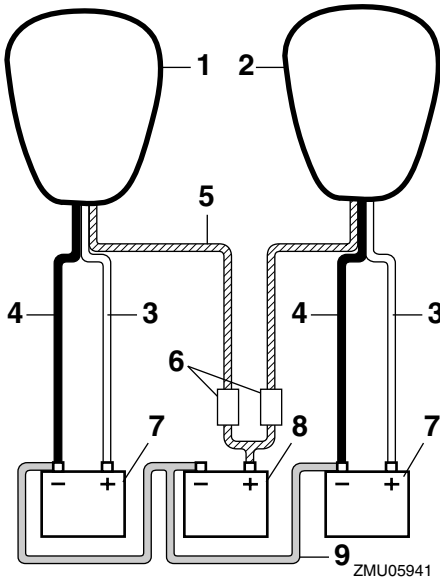
Hvis du tilslutter et ekstra batteri, skal du rette henvendelse til din Yamaha forhandler om korrekt ledningsføring. Sikringen bør monteres på isoleringskablet som billedet viser. Følg lokale forskrifter vedrørende sikringens kapacitet. Som et eksempel, skal man i USA følge ABYC-forskrifterne (E-11).

Enkelt motor



1. Isoleret leder med sikring
2. Rødt kabel
3. Sort kabel
4. Sikring
5. Batteri for tilbehør
6. Startbatteri
7. Negativt tilslutningskabel

Dobbeltmotor



3. Afbryd det positive kabel/kabler og fjern batteriet fra båden.
4. Rens, vedligehold og opbevar batteriet i henhold til fabrikkens instruktioner.

1. Motor på styrbords side
2. Motor på bagbords side
3. Rødt kabel
4. Sort kabel
5. Isolerede ledere med sikring
6. Sikring
7. Startbatteri
8. Batteri for tilbehør
9. Negativt tilslutningskabel

KMU29371

Frakobling af batteriet

1. Sluk for batteriets afbryder, hvis din båd er forsynet med en sådan, og hovedafbryderen. **VIGTIGT: Hvis du lader dem sidde, kan det elektriske system blive ødelagt.** [KCM01930]
2. Afbryd det negative kabel fra den negative (-) terminal. **VIGTIGT: Afbryd altid alle negative (-) kabler først for at undgå kortslutning og ødelæggelser i det elektriske system.** [KCM01940]

Fejlgenopretning

KMU29427

Fejlfinding

Problemer med brændstof, kompression eller tændingssystemerne, kan give en vanskelig start, tab af effekt eller andre problemer. Dette afsnit beskriver grundlæggende eftersyn og mulige afhjælpningsmetoder, og omfatter alle Yamaha påhængsmotorer. Der kan derfor være nogle punkter der ikke gælder for din model.

Hvis din påhængsmotor kræver reparation, så tag den til en Yamaha-forhandler.

Hvis advarselslampe for motorproblemer blinker, så ret henvendelse til din Yamaha-forhandler.

Starteren virker ikke.

Q. Er batteriets kapacitet svag eller lav?

A. Efterse batteriets tilstand. Brug batteri af anbefalet kapacitet.

Q. Er batteriforbindelserne løse eller korroderede?

A. Spænd batterikablerne og rengør batteripolerne.

Q. Er sikringen for elektrisk startrelæ eller det elektriske kredsløb brændt over?

A. Kontroller årsagen til den elektriske overbelastning og reparer. Udskift sikringen med en ny med korrekt amperetal.

Q. Er starterkomponenterne defekte?

A. Få det eftersat af en Yamaha-forhandler.

Q. Er omskifteren i gear?

A. Skift til frigear.

Motoren vil ikke starte (starteren virker).

Q. Er brændstoftanken tom?

A. Fyld tanken med rent, frisk brændstof.

Q. Er brændstoffet forurenede eller gammelt?

A. Fyld tanken med rent, frisk brændstof.

Q. Er brændstoffilteret tilstoppet?

A. Rengør eller udskift filteret.

Q. Er starterproceduren forkert?

A. Se side 47.

Q. Har brændstofpumpen fejlfungeret?

A. Få det eftersat af en Yamaha-forhandler.

Q. Er tændrøret(ene) tilsmudset(ede) eller af en forkert type?

A. Efterse tændrøret(ene). Rengør eller udskift til anbefalet type.

Q. Er tændrørshætten(rne) anbragt forkert?

A. Efterse og genmonter hætten(rne).

Q. Er tændingsledningerne skadede eller tilsluttet dårligt?

A. Efterse kablerne for slid eller brud. Spænd alle løse forbindelser. Udskift slidte eller knækkede ledninger.

Q. Er tændingsdelene defekte?

A. Få det eftersat af en Yamaha-forhandler.

Q. Er motorafbrydersnoren ikke fastgjort?

A. Fastgør snoren.

Q. Er motorens indre dele beskadigede?

A. Få det eftersat af en Yamaha-forhandler.

Motoren kører ujævnt i tomgang eller går i stå.

Q. Er tændrøret(ene) tilsmudset(ede) eller af en forkert type?

A. Efterse tændrøret(ene). Rengør eller udskift til anbefalet type.

Q. Er brændstofssystemet blokeret?

A. Efterse om brændstofslangen er i klemme eller bøjet eller om der er blokeringer i brændstofssystemet.

Q. Er brændstoffet forurenede eller gammelt?

A. Fyld tanken med rent, frisk brændstof.

Q. Er brændstoffilteret tilstoppet?

A. Rengør eller udskift filteret.

Q. Har tændingsdelene svigtet?

A. Få det eftersat af en Yamaha-forhandler.

Q. Er advarselssystemet aktiveret?

A. Find og ret årsagen til advarslen.

Q. Er gnistafstanden på tændrør forkert?

A. Undersøg og juster som angivet.

Q. Er tændingsledningerne skadede eller tilsluttet dårligt?

A. Efterse kablerne for slid eller brud. Spænd alle løse forbindelser. Udskift slidte eller knækkede ledninger.

Q. Bruges der ikke den foreskrevne motorolie?

A. Efterse og udskift olie som foreskrevet.

Q. Er termostaten defekt eller tilstoppet?

A. Få det eftersat af en Yamaha-forhandler.

Q. Er karburatortilslutningerne forkerte?

A. Få det eftersat af en Yamaha-forhandler.

Q. Er brændstofpumpen ødelagt?

A. Få det eftersat af en Yamaha-forhandler.

Q. Er luftskruen på brændstoftanken lukket?

A. Åbn luftskruen.

Q. Er chokerhåndtaget trukket ud?

A. Tryk det tilbage til udgangspositionen.

Q. Er motorvinklen for høj?

A. Sæt den tilbage til normal driftsposition.

Q. Er karburatoren tilstoppet?

A. Få det eftersat af en Yamaha-forhandler.

Q. Er tilslutningen af kobling til brændstofslange forkert?

A. Tilslut korrekt.

Q. Er gasspjældets justering forkert?

A. Få det eftersat af en Yamaha-forhandler.

Q. Er batterikablet frakoblet?

A. Tilslut det sikkert.

Advarselsbrummen lyder eller indikatoren lyser.

Q. Er kølesystemet tilstoppet?

A. Efterse om vandindtaget er begrænset.

Q. Er motoroliestanden lav?

A. Fyld olietanken med foreskrevet motorolie.

Q. Er varmeområdet for tændrør forkert?

A. Efterse tændrøret og udskift det med et af den anbefalede type.

Q. Bruges der ikke den foreskrevne motorolie?

A. Efterse og udskift olie med foreskrevet type.

Fejlgenopretning

Q. Er motorolien forurennet eller forringet?

A. Udskift olien med frisk, foreskrevet type.

Q. Er oliefilteret tilstoppet?

A. Få det eftersat af en Yamaha-forhandler.

Q. Har olie føde-/indsprøjtningssumpen svigtet?

A. Få det eftersat af en Yamaha-forhandler.

Q. Er bådens last fordelt forkert?

A. Fordel lasten for at få båden placeret plant.

Q. Er vandpumpen eller termostaten defekt?

A. Få det eftersat af en Yamaha-forhandler.

Q. Er der overskydende vand i brændstoffilterbeholderen?

A. Aftap filterkappen.

Motorstrømtab.

Q. Er skruen beskadiget?

A. Få skruen repareret eller udskiftet.

Q. Er skruestigningen eller diameteren forkert?

A. Monter en korrekt skrue for at sejle på-hængsmotoren med dens anbefalede hastighed (omdr./min.).

Q. Er trimvinklen forkert?

A. Juster trimvinklen for at opnå den mest effektive sejlads.

Q. Er motoren monteret i forkert højde på hækbjælken?

A. Få motoren justeret til den rigtige hækbjælkehøjde.

Q. Er advarselssystemet aktiveret?

A. Find og ret årsagen til advarslen.

Q. Er bådens bund tilgroet med søvækst?

A. Rens bådens bund.

Q. Er tænderøret(ene) tilsmudset(ede) eller af en forkert type?

A. Efterse tænderøret(ene). Rengør eller udskift til anbefalet type.

Q. Er der sammenfiltret søgræs eller andre fremmedlegemer på gearindkapslingen?

A. Fjern fremmedlegemerne og rengør nederste del.

Q. Er brændstofssystemet blokeret?

A. Efterse om brændstofslangen er i klemme eller bøjet eller om der er blokeringer i brændstofssystemet.

Q. Er brændstoffilteret tilstoppet?

A. Rengør eller udskift filteret.

Q. Er brændstoffet forurennet eller gammelt?

A. Fyld tanken med rent, frisk brændstof.

Q. Er gnistafstanden på tænderør forkert?

A. Undersøg og juster som angivet.

Q. Er tændingsledningerne skadede eller tilsluttet dårligt?

A. Efterse kablerne for slid eller brud. Spænd alle løse forbindelser. Udskift slidte eller knækkede ledninger.

Q. Svigter nogle af de elektriske komponenter?

A. Få det eftersat af en Yamaha-forhandler.

Q. Bruges ikke det specificerede brændstof?

A. Udskift brændstoffet med foreskrevet type.

Q. Bruges der ikke den foreskrevne motorolie?

A. Efterse og udskift olie med foreskrevet type.

Q. Er termostaten defekt eller tilstoppet?

A. Få det eftersat af en Yamaha-forhandler.

Q. Er luftskruen lukket?

A. Åbn luftskruen.

Q. Er brændstofpumpen ødelagt?

A. Få det eftersat af en Yamaha-forhandler.

Q. Er tilslutningen af kobling til brændstofslange forkert?

A. Tilslut korrekt.

Q. Er varmeområdet for tændrør forkert?

A. Efterse tændrøret og udskift det med et af den anbefalede type.

Q. Er højtrykspumpens drivrem knækket?

A. Få det eftersat af en Yamaha-forhandler.

Q. Reagerer motoren ikke ordentligt til gearomskifterens indstilling?

A. Få det eftersat af en Yamaha-forhandler.

Motoren vibrerer for meget.

Q. Er skruen beskadiget?

A. Få skruen repareret eller udskiftet.

Q. Er skrueakslen beskadiget?

A. Få det eftersat af en Yamaha-forhandler.

Q. Er der sammenfiltret søgræs eller andre fremmedlegemer på skruen?

A. Fjern dem og rengør skruen.

Q. Er motorens monteringsbolt løs?

A. Spænd bolten.

Q. Er styretappen løs eller beskadiget?

A. Spænd den eller få den eftersat af en Yamaha-forhandler.

KMU29433

Foreløbig aktion i nødstilfælde

KMU29440

Slagskade

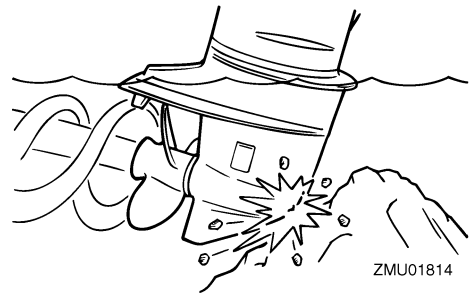
KWM00870



ADVARSEL

Påhængsmotoren kan blive alvorligt beskadiget ved en kollision under sejlads eller på en trailer. Skaderne kan gøre påhængsmotoren usikker at anvende.

Hvis en påhængsmotor rammer en genstand i vandet, så følg nedenstående procedure.



ZMU01814

1. Stop motoren med det samme.
2. Undersøg kontrolsystemet og alle komponenter for skade. Undersøg også båden for skade.
3. Uanset om der er fundet skade eller ej, skal du returnere til nærmeste havn langsomt og forsigtigt.
4. Få en Yamaha-forhandler til at undersøge påhængsmotoren inden du bruger den igen.

Fejlgenopretning

KMU29452

Kørende enkelt motor (dobbelte motorer)

Hvis der kun anvendes en motor i et nødtilfælde, skal du sørge for at holde den ubenyttede motor vippet op og lade den anden motor køre ved lav hastighed.

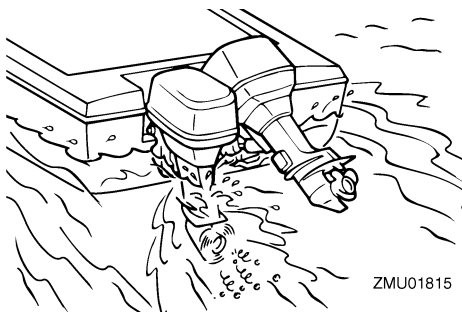
KCM00370

VIGTIGT

Hvis båden sejles med en en motor i vandet men ikke i gang, kan der komme vand ind i udstødningsrøret på grund af bølgerne, hvilket kan føre til problemer med motoren.

BEMÆRK:

Når du manøvrerer med lave hastigheder, som f.eks. i nærheden af en havn, anbefales det, at begge motorer er i gang, med den ene i frigear, hvis muligt.



KMU29473

Udskiftning af sikring

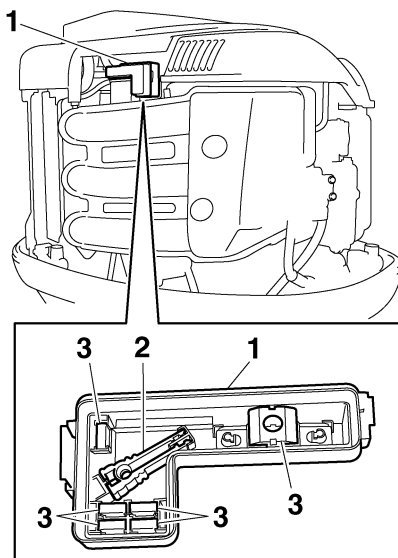
Hvis der er sprunget en sikring, skal det elektriske dæksel fjernes, sikringsholderen åbnes og sikringen fjernes med en sikringstang (hvis udstyret med en sådan). Udskift den med en sikring med det korrekte amperetal.

KWM00631

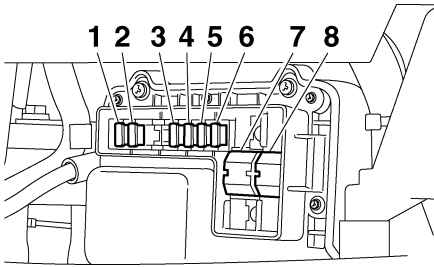
ADVARSEL

Hvis der anvendes en ukorrekt sikring eller et metalstykke, kan der blive en for stor spænding. Dette kan føre til, at det elektriske system beskadiges og der opstår fare for brand.

Ret henvendelse til din Yamaha-forhandler, hvis den nye sikring med det samme springer igen.



1. Elektrisk dæksel
2. Sikringstang
3. Reservesikring (5 A, 10 A, 15 A, 20 A, 30 A, 60 A)



ZMU05157

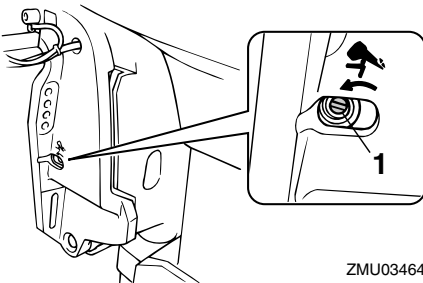
1. Sikring til elektrisk gasspæld / ECM (elektronisk kontrolmodul) (10 A)
2. Sikring til tændspole/brændstofdyse/variabel knastakseltiming/ECM (Elektronisk kontrolmodul) (30 A)
3. Hovedkontakt-/PTT-kontaktsikring (20 A)
4. Startrelæsikring (30 A)
5. Brændstofpumpesikring (5 A)
6. Brændstofpumpesikring (15 A)
7. Motorens hovedsikring (60 A)
8. Isolatorsikring (60 A)

KMU29524

Elektrisk trim og tilt vil ikke køre

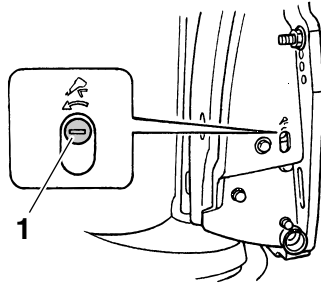
Hvis motoren ikke kan vippes op eller ned med den elektriske trim og tilt på grund af et afladet batteri eller fejl i den elektriske trim- og tiltenhed, kan motoren vippes manuelt.

1. Løsn den manuelle ventilskrue ved at dreje den mod uret, indtil den stopper.



ZMU03464

1. Skruen til manuel ventil



ZMU01905

1. Skruen til manuel ventil
2. Sæt motoren i den ønskede stilling, og spænd derefter den manuelle ventilskrue ved at dreje den med uret.

KMU37571

Vandudskillerens advarselslampe blinker under sejlads

KWMO1500

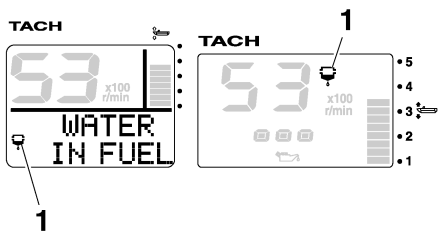
ADVARSEL

Benzin er meget brandbart og dets dampe er brandbare og eksplosive.

- Udfør ikke denne procedure på en varm eller kørende motor. Lad motoren blive kold først.
- Der vil være brændstof i brændstoffiltret. Hold gnister, cigaretter, åben ild eller andre antændelseskilder borte.
- Denne procedure vil gøre, at der spildes noget brændstof. Saml brændstoffet op med en klud. Tør omgående alt spildt brændstof op.
- Brændstoffiltret skal samles omhyggeligt med O-ring, filterkop og slanger på plads. Forkert samling kan føre til utætheder af brændstof, som igen kan føre til brand eller fare for eksplosion.

Hvis advarselslampen for vandudskilleren på multifunktions omdrejningstælleren 6Y8 blinker, skal du udføre følgende procedure.

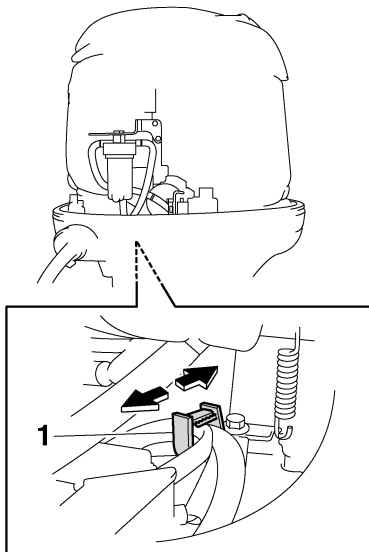
Fejlgenopretning



ZMU05442

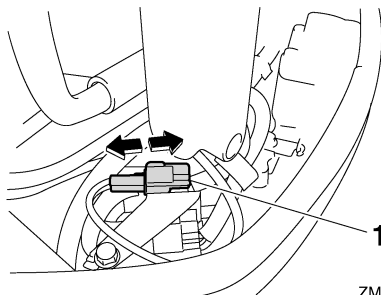
1. Vandseparatoradvarselsindikator

1. Stop motoren.
2. Fjern øverste motorskærm.
3. Fjern holderen.



ZMU05443

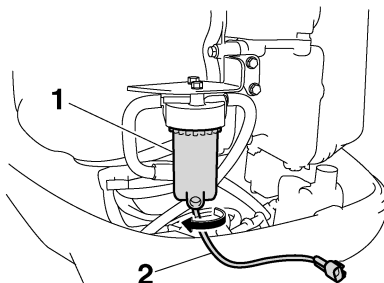
1. Holder
4. Frakobl stikket i kontakten til vandføleren. **VIGTIGT: Pas på, at der ikke kommer vand på stikket for kontakten til vandføleren, da dette kan forårsage en fejl-funktion.** [KCM01950]



ZMU05444

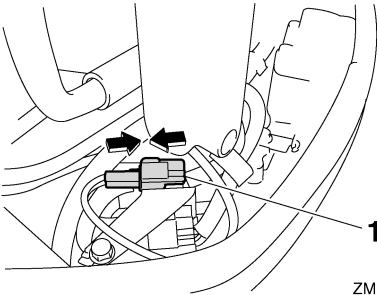
1. Stik for kontakt til vandføler

5. Skru filterkappen af filterhuset. **VIGTIGT: Sørg for ikke at sno kablet fra kontakten til vandføleren, når filterkappen skrues af.** [KCM01960]



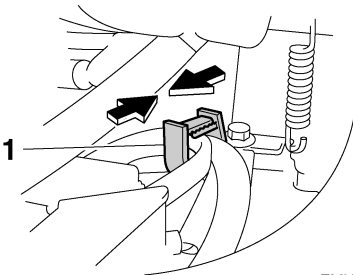
ZMU05445

1. Filterkop
2. Leder for kontakt til vandføler
6. Fjern vandet fra filterkappen ved at lade en klud suge det op.
7. Skru filterkappen godt fast på filterhuset. **VIGTIGT: Sørg for ikke at sno kablet fra kontakten til vandføleren, når filterkappen skrues på filterhuset.** [KCM01970]
8. Tilslut vandfølerens kontakt sikkert, indtil du hører et klik.



ZMU05446

1. Stik for kontakt til vandføler
9. Fastgør kablet ved kontakten til vandføleren med holderen.



ZMU05447

1. Holder
10. Monter øverste motorskærm.
11. Start motoren og efterse at vandudskillerens advarselsslampe forbliver slukket. Få en Yamaha-forhandler til at inspicere påhængsmotoren, når du kommer i havn igen.

KMU33501

Behandling af neddykket motor

Hvis en påhængsmotor har været under vandet, bør man omgående tage den til en Yamaha-forhandler. Ellers vil der starte korrosion næsten omgående. **VIGTIGT: Forsøg ikke på at køre med påhængsmotoren før den er fuldkommen efterset.** [KCM00401]



YAMAHA MOTOR CO., LTD.

Trykt i Japan

Maj 2008-0.1 × 1 CR

Trykt på genbrugspapir