



F225C

KÄYTTÄJÄN KÄSIKIRJA

▲ Lue tämä käsikirja huolellisesti, ennen kuin alat käyttää perämoottoria.

6P2-28199-87-L0


Lue tämä käsikirja huolellisesti, ennen kuin alat käyttää perämoottoria. Säilytä tämä käsikirja vedeltä suojattuna veneessä. Jos perämoottori myydään, tämä käsikirja pitää luovuttaa perämoottorin mukana uudelle omistajalle.

LMU25107

Tärkeitä tietoja omistajalle

Kiitos, kun valitsit Yamaha-perämootorin. Tämä Käyttäjän käsikirja sisältää tarvittavat tiedot perämootorin käyttämisestä ja kunnossapidosta. Lukemalla nämä yksinkertaiset ohjeet huolellisesti ja noudattamalla niitä voit nauttia uudesta Yamaha-perämootorista mahdollisimman kauan. Jos sinulla on kysyttävää perämootorin käyttämisestä tai kunnossapitoimista, ota yhteyttä valtuutettuun Yamaha-liikkeeseen.

Erityisen tärkeät tiedot on merkitty seuraavilla tavoilla tähän Käyttäjän käsikirjaan.

 : Tämä on turvallisuusvaroituksen merkki. Sen tarkoitus on kiinnittää huomiota mahdolliseen vammautumisen vaaraan. Noudata kaikkia tämän merkinnän yhteydessä olevia turvallisuusohjeita, jotta välttäisit vammautumisen ja kuoleman vaaran.

LWM00781

VAROITUS

VAROITUS-merkintä ilmaisee vaarallisen toimenpiteen, johon voi liittyä kuoleman tai vakavan vammautumisen vaara.

LCM00701

TÄRKEÄÄ

TÄRKEÄÄ-kohdassa kerrotaan erityisistä varoimista, joita on noudatettava ettei perämootori vahingoittuisi eikä aiheutuisi muita aineellisia vahinkoja.

HUOMAA:

HUOMAA-kohdassa kerrotaan olennaista tietoa, jonka avulla toimenpide on helpompi tai selvempi suorittaa.

Yamaha parantaa jatkuvasti tuotteidensa rakennetta ja laatua. Tämä käsikirja sisältää painohetkellä uusimmat tuotetiedot, mutta

jatkuvan tuotekehittelyn takia sen tiedoissa voi ehkä olla pieniä eroja omaan perämootoriisi nähden. Jos sinulla on kysyttävää tämän käsikirjan sisällöstä, ota yhteyttä valtuutettuun Yamaha-liikkeeseen.

Jotta tuotteen käyttöikä olisi mahdollisimman pitkä, Yamaha suosittelee tuotteen käyttämistä ja määräaikaistarkastusten ja -huoltojen suorittamista noudattamalla täsmällisesti Käyttäjän käsikirjassa annettuja ohjeita. Näiden ohjeiden noudattamatta jättämisestä aiheutuvat viat eivät kuulu takuun piiriin.

Joissakin maissa lainsäädäntö rajoittaa käyttäjää viemästä tuotetta pois sen ostomaasta, jolloin tuotteen rekisteröiminen viennin kohdemaassa ei ehkä ole mahdollista. Lisäksi takuu ei ehkä ole voimassa joillakin alueilla. Jos aiot viedä tuotteen muuhun maahan, kysy lisätietoja jälleenmyyjältä tuotteen ostomaassa.

Jos olet ostanut tuotteen käytettynä, ota yhteyttä lähimpään jälleenmyyjään ja pyydä asiakastietojen rekisteröimistä uudelleen. Vain näin saat oikeuden käyttää ilmoitettuja palveluita.

HUOMAA:

Tämän oppaan toimintaohjeiden ja kuvien perustana on F225CET ja sen vakiovarusteet. Tämän kaikki ohjeet eivät ehkä koske tiettyä mallia.

LMU25121

**F225C
KÄYTTÄJÄN KÄSIKIRJA
©2010 Yamaha Motor Co., Ltd.
1. painos, maaliskuu 2010
Kaikki oikeudet pidätetään.
Jälkipainos tai muu käyttäminen
kielletty ilman
Yamaha Motor Co., Ltd:n
antamaa kirjallista lupaa.
Painettu Japanissa**

Sisällysluettelo

Käyttöturvallisuustietoja	1	Monta akkua	11
Perämootorin		Potkurin valitseminen	11
käyttöturvallisuus	1	Vaihte päällä käynnistyksen	
Potkuri	1	estolaite	11
Pyörivät osat	1	Moottoriöljyvaatimukset	12
Kuumat osat	1	Polttoainevaatimukset	12
Sähköisku	1	Bensiini	12
Sähkökippi ja -trimmi	1	Samea tai hapan vesi	12
Moottorin turvakytkimen naru	1	Suojamaali	12
Bensiini	1	Moottorin hävittämistä koskevat	
Polttoaineroiskeet	2	vaatimukset	13
Hiilimonoksidi	2	Hätätilannevarusteet	13
Muutokset	2	Komponentit	14
Veneilyturvallisuus	2	Komponenttikaavio	14
Alkoholi ja huumaavat aineet	2	Kaukohallintalaite	15
Kelluntavälineet	2	Kauko-ohjausvipu	15
Vedessä olevat ihmiset	2	Vapaa-asennon kaasuvipu	16
Matkustajat	2	Kaasuvivun kitkansäädin	16
Ylikuormaus	2	Moottorin turvakytkimen naru ja	
Yhteentörmäysten välttäminen	3	liuska	17
Sää	3	Virtalukko	17
Matkustajien opastus	3	Kauko-ohjauslaitteen sähkötrimmi- ja	
Veneilyturvallisuutta käsittelevät		kippikytkin	17
julkaisut	3	Alakopan sähkötrimmi- ja	
Lait ja säädökset	3	kippikytkin	18
Yleistä	4	Anodilla varustettu trimmievä	18
Tunnistetiedot	4	Sähkötrimmi- ja kippimallin	
Perämootorin sarjanumero	4	kippauksen kannatinvipu	19
Avaimen numero	4	Kopan lukitusvipu	
EY-vaatimustenmukaisuusvakuu-		(ylösvetotyyppi)	19
tus	4	Huuhtelulaite	20
CE-merkintä	4	Polttoainesuodatin / veden	
Lue käyttöoppaat ja kilvet	6	erotin	20
Varoitusmerkinnät	6	Valvontalaitteet ja merkkivalot	22
Tekniset tiedot ja vaatimukset	9	Digitaalinen	
Tekniset tiedot	9	käyntinopeusmittari	22
Asennusvaatimukset	10	Käyntinopeusmittari	22
Veneen tehosuositus	10	Trimmimittari	22
Moottorin asentaminen	10	Käyttötuntimittari	22
Kauko-ohjauslaitteen		Alhaisen öljynpaineen	
vaatimukset	10	varoitusvalo	23
Akkuvaatimukset	11	Ylikuumenemisen varoitusvalo	23
Akun tekniset tiedot	11	Digitaalinen nopeusmittari	23
Akun asentaminen	11	Nopeusmittari	23

Sisällysluettelo

Polttoainemittari	24	Moottorin turvakytkimen naru	41
Trippimittari/kello/jännitemittari	24	Moottoriöljy	41
Polttoainemäärän varoitusvalo	25	Moottori	42
Alhaisen akkujännitteen varoitusvalo	25	Huuhtelulaite	42
Polttoaineen hallintamittari	25	Yläkopan asentaminen	42
Polttoainevirtausmittari	26	Sähkötrimmi- ja kippijärjestelmän tarkistaminen	43
Polttoaineen kulutusmittari / Polttoainetaloudellisuusmittari / Kahden moottorin nopeuden synkronoija	26	Akku	44
Vedenerottimen varoitusvalo	28	Polttoaineen lisääminen	44
6Y8 Monitoimimittarit	28	Perämoottorin käyttäminen	45
6Y8 Monitoimikäyntinopeusmitta- rit	28	Polttoaineen toimittaminen	45
Käynnistystarkistukset	29	Moottorin käynnistäminen	45
Alhaisen öljynpaineen varoitus	30	Tarkistukset moottorin käynnistämisen jälkeen	47
Ylikuumentumisen varoitus	30	Jäähdytysvesi	47
Veden erottimen varoitusvalo	31	Moottorin lämmittäminen	47
Moottorin vian varoitus	31	Sähkökäynnistyksellä varustetut mallit	47
Alhaisen akkujännitteen varoitus	31	Tarkistukset moottorin lämmityskäytön jälkeen	47
6Y8 Monitoimimittarit, nopeus ja polttoaine	32	Vaihteen kytkeminen	47
6Y8 Monitoiminopeusmittarit	33	Pysäytyskytkimet	48
6Y8 Monitoimimittari, polttoaineenhallinta	33	Vaihteen kytkeminen	48
Moottorinohjausjärjestelmä	35	Veneen pysäyttäminen	49
Hälytysjärjestelmä	35	Moottorin pysäyttäminen	49
Ylikuumentumisen varoitus	35	Toimintaohje	49
Alhaisen öljynpaineen varoitus	35	Perämoottorin trimmaaminen	49
Asennus	37	Trimmikulman säätäminen (sähkökippi ja -trimmi)	50
Asennus	37	Veneen trimmikulman säätäminen	50
Perämoottorin asentaminen	37	Kippaaminen ylös ja alas	51
Käyttö	39	Moottorin kippaaminen ylös (sähkötrimmi- ja kippimallit)	52
Ensimmäinen käyttökerta	39	Moottorin kippaaminen alas (sähkötrimmi- ja kippimallit)	53
Moottoriöljyn lisääminen	39	Matala vesi	54
Moottorin sisäänajo	39	Sähkötrimmi- ja kippimallit	54
Veneeseen tutustuminen	39	Ajaminen muissa oloissa	54
Tarkistukset ennen moottorin käynnistämistä	39	Kunnossapito	55
Polttoainemäärä	40	Perämoottorin kuljettaminen ja varastoiminen	55
Yläkopan irrottaminen	40	Perämoottorin varastoiminen	55
Polttoainejärjestelmä	40	Toimintaohje	56
Hallintalaitteet	41		

Sisällysluettelo

Voitelu	56
Moottorin huuhtelevminen	57
Perämoottorin maalipinnan tarkistaminen	58
Määräaikaist huoltotoimet	58
Varaosat	58
Vaativat käyttöolot	58
Huoltoaikataulu 1	59
Huoltoaikataulu 2	61
Voitelu	62
Sytytystulpan puhdistaminen ja säätäminen	63
Joutokäyntinopeuden tarkistaminen	64
Moottoriöljyn vaihtaminen	64
Johdotuksen ja liittimien tarkistaminen	66
Potkurin tarkistaminen	66
Potkurin irrottaminen	67
Potkurin asentaminen	67
Vaihteistoöljyn vaihtaminen	68
Anodien tarkistaminen ja vaihtaminen	69
Akun tarkistaminen (sähkökäynnistyksellä varustetuissa moottoreissa)	70
Akun kytkeminen	70
Akun kytkeminen irti	71
Ratkaisuehdotus	73
Vianetsintä	73
Tilapäiset toimet	
hätätilanteessa	77
Törmäysvauriot	77
Sulakkeen vaihtaminen	77
Sähkötrimmi ja -kippi eivät toimi	78
Veden erottimen varoitusvalo vilkkuu ajon aikana	78
Veteen pudonneen moottorin käsitteleminen	80

LMU33622

Perämootorin käyttöturvallisuus

Noudata aina näitä varoituksia.

LMU36501

Potkuri

Oleskelu potkurin läheisyydessä voi aiheuttaa vakavan vammautumisen tai kuoleman vaaran. Potkuri voi jatkaa liikkumista moottorin ollessa vapaalla, ja paikallaan olevan potkurin lapojen terävät reunat voivat viiltää.

- Pysäytä moottori, jos veneen lähellä vedessä on ihmisiä.
- Pidä ihmiset loitolla potkurista, vaikka moottori olisi sammutettuna.

LMU33630

Pyörivät osat

Kädet, jalat, hiukset, korut, vaatteet, pelastusliivien nauhat jne. voivat takertua moottorin sisällä oleviin pyöriviin osiin, mikä voi aiheuttaa vakavia vammoja tai kuoleman.

Pidä yläkoppa paikallaan aina, kun mahdollista. Älä yritä irrottaa yläkoppaa tai asettaa sitä paikalleen moottorin ollessa käynnissä. Käytä moottoria koppa irrotettuna ainoastaan tämän käsikirjan erityisohjeiden mukaisesti. Pidä kädet, jalat, hiukset, korut, vaatteet, pelastusliivien nauhat jne. loitolla näkyvissä olevista liikkuvista osista.

LMU33640

Kuumat osat

Moottorin käytön aikana ja sen jälkeen moottorin osat ovat niin kuumia, että ne voivat aiheuttaa palovammoja. Älä koske mihinkään yläkopan sisäpuolella oleviin osiin, ennen kuin moottori on jäähtynyt.

LMU33650

Sähköisku

Älä koske mihinkään sähköisiin moottorin käynnistämisen tai käyttämisen aikana. Muussa tapauksessa seurauksena voi olla sähköisku.

LMU33660

Sähkökippi ja -trimmi

Moottorin kippaamisen ja trimmaamisen aikana moottorin ja kiinnityskorvan väliin jäävät ruumiinosat voivat murskautua. Älä koskaan aseta ruumiinosia tälle alueelle. Varmista ennen sähkötrimmi- ja kippimekanismin käyttämistä, että tällä alueella ei ole ihmisiä.

Sähkötrimmi- ja kippikytkimet toimivat, vaikka virta on katkaistu virtalukosta. Pidä ihmiset loitolla kytkimistä työskennellessäsi moottorin ympärillä.

Älä koskaan liiku vaihteistoyksikön alla moottorin ollessa kipattuna ylös, vaikka kippauksen kannatinvipu olisikin lukittuna. Jos perämoottori putoaa vahingossa, seurauksena voi olla vakavia vammoja.

LMU33671

Moottorin turvakytkimen naru

Kiinnitä moottorin turvakytkimen naru niin, että moottori pysähtyy, jos kuljettaja putoaa veteen tai poistuu ohjailupaikasta. Tämä estää veneen karkaamisen veto päällä ja ihmisten jäämisen veteen tai sen törmäämisen ihmisiä tai esteitä päin.

Pidä aina käytön aikana moottorin turvakytkimen naru huolellisesti kiinnitettynä vaatteisiisi, käteesi tai jalkaasi. Älä irrota sitä tai poistu ohjailupaikasta veneen liikuessa. Älä kiinnitä turvakytkimen narua vaatteisiin, jotka voivat repeytyä irti, tai pujota sitä niin, että se voi juuttua kiinni ja estää turvakytkimen toiminnan.

Älä pujota narua niin, että se voi vahingossa irrota. Jos naru vedetään irti käytön aikana, moottori sammuu ja veneen ohjailtavuus katoaa. Veneen nopeus voi hidastua voimakkaasti ja siinä olevat ihmiset ja esineet voivat lentää kulkusuuntaan.

LMU33810

Bensiini

Bensiini ja bensiinihöyryt ovat erittäin syttyviä ja räjähtäviä. Noudata aina tanka-

Käyttöturvallisuustietoja

tessasi sivulla 45 olevia ohjeita välttääksesi tulipalo- ja räjähdysvaaran.

LMU33820

Polttoaineroiskeet

Varo roiskuttamasta polttoainetta. Jos polttoainetta kuitenkin roiskuu, kuivaa se kuivalla liinalla. Hävitä rievut asianmukaisesti.

Jos iholle roiskuu polttoainetta, se on pestävä välittömästi saippualla ja vedellä. Jos vaatteille roiskuu polttoainetta, vaatteet on vaihdettava.

Jos polttoainetta joutuu suuhun tai silmiin tai polttoainehöyryjä hengitetään suuri määrä, on otettava välittömästi yhteyttä lääkäriin. Älä koskaan ime polttoainetta suulla.

LMU33900

Hiilimonoksidi

Tämä tuote muodostaa pakokaasuja, jotka sisältävät hiilimonoksidia eli häkää. Hiilimonoksidi on väritön ja hajuton kaasu, jonka hengittäminen voi aiheuttaa aivovaurion tai kuoleman. Hiilimonoksidimyrkytyksen oireita ovat pahoinvointi, huimaus ja unisuus. Huolehdi riittävästä ilmanvaihdesta ohjaamossa ja kajuutassa. Älä tuki pakokaasuaukkoja.

LMU33780

Muutokset

Älä yritä muuttaa tätä perämoottoria. Perämoottorin muuttaminen voi heikentää käyttöturvallisuutta ja moottorin luotettavuutta. Lisäksi ne voivat tehdä perämoottorin käyttämisestä vaarallista tai laitonta.

LMU33740

Veneilyturvallisuus

Tämä kohta sisältää eräitä monista tärkeistä käyttöturvallisuusohjeista, joita pitäisi noudattaa veneillessä.

LMU33710

Alkoholi ja huumaavat aineet

Älä koskaan käytä moottoria päihtyneenä. Päihtynyt on eräs yleisimpiä veneilyonnettomuuksiin johtavia tekijöitä.

LMU33720

Kelluntavälineet

Huolehdi siitä, että veneessä on kelluntaliivi jokaista matkustajaa varten. Yamaha suosittelee kelluntaliivin käyttämistä aina veneessä. Etenkin lasten ja uimataidottomien on aina pidettävä yllään kelluntaliiviä. Vaarallisuusaoloissa kaikkien veneessä olevien on pidettävä yllään kelluntaliivejä.

LMU33731

Vedessä olevat ihmiset

Tähystä aina moottorin käydessä huolellisesti, ettei vedessä ole ihmisiä, kuten uimareita, vesihiihtäjiä tai sukeltajia. Kytke vaihde vapaalle ja pysäytä moottori, jos veneen lähellä vedessä on ihmisiä.

Älä veneile uimarantojen läheisyydessä. Uimareita voi olla vaikea havaita.

Potkuri voi jatkaa liikkumista, vaikka moottori on vapaalla. Pysäytä moottori, jos veneen lähellä vedessä on ihmisiä.

LMU33751

Matkustajat

Katso veneen valmistajan toimittamista ohjeista tietoja matkustajien oikeasta sijoittamisesta veneeseen ja varmista, että kaikki matkustajat ovat oikeissa paikoissa, ennen kuin kiihdytät tai käytät moottoria tyhjäkäyntinopeutta suuremmalla nopeudella. Seisominen tai istuminen väärissä paikoissa voi aiheuttaa veteen putoamisen tai kaatumisen aaltojen vaikutuksesta tai nopeuden tai kulkusuunnan äkillisen muutoksen takia. Vaikka matkustajat olisivatkin sijoitettu oikein, varoita matkustajia epätavallisista ohjausliikkeistä. Älä koskaan hyppyytä veneitä aallokossa.

LMU33760

Ylikuormaus

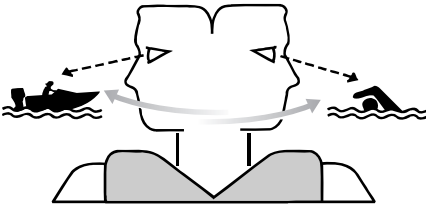
Älä ylikuormaa venettä. Katso matkustajien enimmäispaino ja määrä veneen CE-kilvestä tai selvitä nämä tiedot veneen valmistajalta. Varmista, että paino jakautuu oikein veneen valmistajan antamien ohjeiden mukaisesti.

Ylikuormaaminen tai painon virheellinen jakautuminen voi vaarantaa veneen ohjailtavuuden ja aiheuttaa onnettomuuden, veneen kaatumisen tai veneen täyttymisen vedellä.

LMU33772

Yhteentörmäysten välttäminen

Tähystä jatkuvasti ihmisiä, esineitä ja muita veneitä. Ole varovainen oloissa, jotka rajoittavat näkyvyyttä tai estävät sinua näkemästä muita.



ZMU06025

Aja ennakoivasti turvallisella nopeudella ja pysy turvallisella etäisyydellä ihmisistä, esineistä ja muista veneistä.

- Älä koskaan aja suoraan muiden veneiden tai vesihiihtäjien perässä.
- Vältä jyrkkiä käännöksiä ja muita ohjausliikkeitä, joista muut veneilijät eivät helposti voi päätellä, mihin olet matkalla.
- Vältä matalaa vettä ja alueita, joissa on pinnanalaisia esineitä.
- Tunne omat taitosi ja vältä äkillisiä ohjausliikkeitä, jotta hallinnan menetyksen, veneestä putoamisen ja yhteentörmäyksen vaara olisi mahdollisimman pieni.
- Väistä ajoissa yhteentörmäyksen välttämiseksi. Muista, että veneissä ei ole jarruja ja että moottorin pysäyttäminen tai kaasun vähentäminen voi heikentää veneen ohjailtavuutta. Jos et ole varma, että voit pysähtyä ajoissa ennen osumista esteeseen, käytä kaasua ja käänä vene kulkemaan eri suuntaan.

LMU33790

Sää

Pysy selvillä säätilasta. Selvitä ajankohtainen sääennuste, ennen kuin lähdet vesille. Vältä veneilemistä vaarallisessa säässä.

LMU33880

Matkustajien opastus

Varmista, että ainakin yksi muu veneessä oleva henkilö osaa käyttää venettä hätätilanteessa.

LMU33890

Veneilyturvallisuutta käsittelevät julkaisut

Tunne veneilyturvallisuuteen liittyvät seikat. Saatavana on useita eri organisaatioiden julkaisemia julkaisuja ja tiedotteita.

LMU33600

Lait ja säädökset

Tutustu merenkulkusäädöksiin ja noudata niitä. Vesiliikennesäännöt voivat vaihdella hieman eri alueiden ja maiden välillä, mutta perussäännöt ovat kuitenkin samoja - aivan kuin maantieliikenteessäkin.

LMU25171

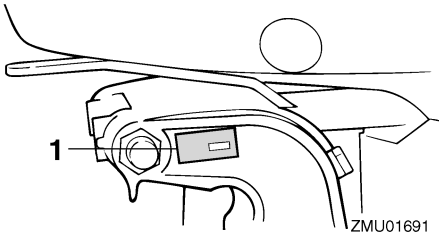
Tunnistetiedot

LMU25183

Perämoottorin sarjanumero

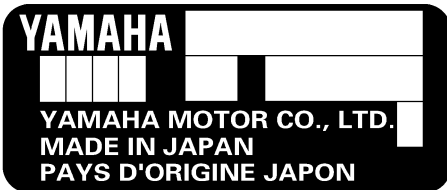
Perämoottorin sarjanumero on merkitty kiinnityskorvan paapuuriinpuoleiseen sivuun kiinnitettyyn kilpeen.

Merkitse perämoottorin sarjanumero sille varattuihin kohtiin, jotta löydät sen helposti tilatessasi varaosia Yamaha-jälleenmyyjältä ja siinä tapauksessa, että perämoottori varastetaan.



ZMU01691

1. Perämoottorin sarjanumeron sijainti



ZMU01692

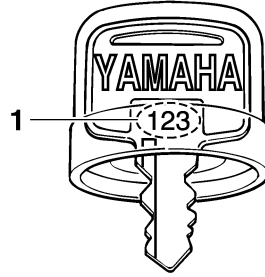
LMU25190

Avaimen numero

Jos moottorissa on päävirtalukko, avaimen on merkitty tunnistenumero oheisen kuvan mukaisesti. Merkitse avaimen tunnistenumero sille varattuun kohtaan uuden avaimen tilaamista varten.



ZMU01693



ZMU01694

1. Avaimen numero

LMU37290

EY-vaatimustenmukaisuusvakuutus

Tämä perämoottori täyttää EU:n konedirektiivin soveltuvien osien vaatimukset.

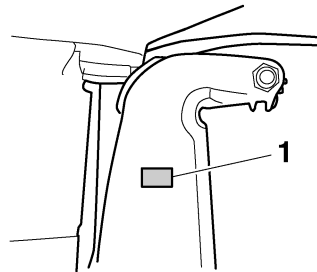
Jokaisen vaatimustenmukaisen perämoottorin mukana toimitetaan EY-vaatimustenmukaisuusvakuutus. EY-vaatimustenmukaisuusvakuutus sisältää seuraavat tiedot;

- Moottorin valmistajan nimi
- Mallin nimi
- Mallin tuotetunnus (Hyväksytyyn mallin tunnus)
- Täyttyvien direktiivien tunnus

LMU25203

CE-merkintä

Tällä "CE"-merkinnällä varustetut perämoottorit täyttävät direktiivien 98/37/EY, 94/25/EY - 2003/44/EY ja 2004/108/EY vaatimukset.



ZMU04259

1. CE-merkinnän sijainti



ZMU06040

LMU33522

Lue käyttöoppaat ja kilvet

Ennen tämän moottorin käyttämistä tai työskentelemistä sen kanssa:

- Lue tämä käsikirja.
- Lue kaikki veneen mukana toimitetut oppaat.
- Lue kaikki perämoottoriin ja veneeseen kiinnitetyt kilvet.

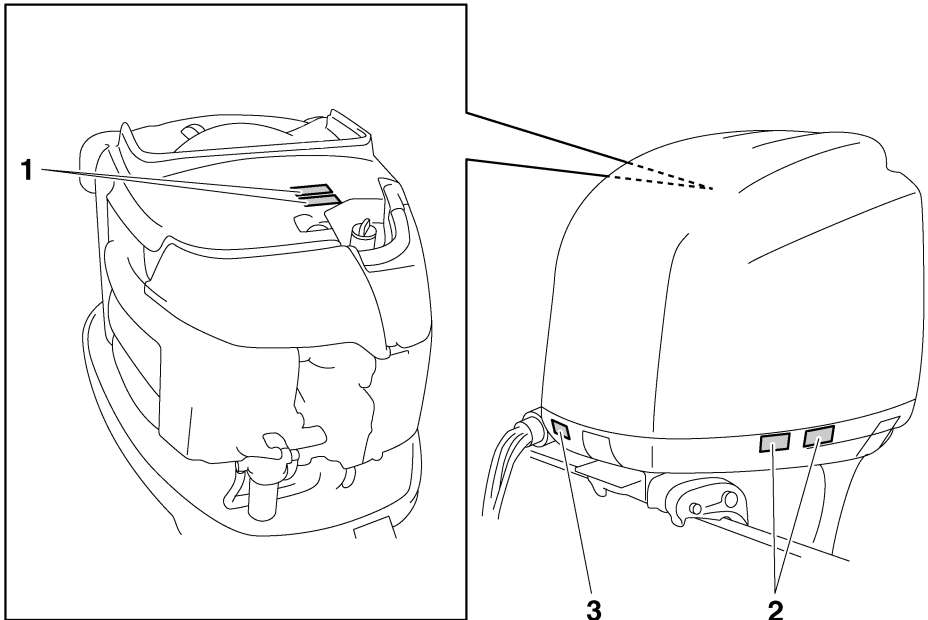
Jos tarvitset lisätietoja, ota yhteyttä Yamaha-liikkeeseen.

LMU33832

Varoitusmerkinnät

Jos nämä merkinnät ovat vahingoittuneet tai ne puuttuvat, pyydä Yamaha-liikkeestä uudet niiden tilalle.

F225C



ZMU06242

1



2



LMU34651

Kilpien sisältö

Yllä olevilla varoituskilvillä on seuraavat merkitykset.

1

LWM01681

⚠ VAROITUS

- Pidä kädet, hiukset ja vaatteet kaukana pyörivistä osista moottorin ollessa käynnissä.
- Älä koske sähköosiin tai irrota niitä käynnistyksen tai käytön aikana.

2

LWM01671

⚠ VAROITUS

- Lue Käyttäjän käsikirjat ja kilvet.
- Käytä hyväksytyä kelluntaliiviä.
- Kiinnitä moottorin turvavytkimen naru pelastusliiviin, käteen tai jalkaan niin,

ZMU06191

että jos horjahdat ajon aikana, vene ei pääse karkaamaan.

LMU33850

Muut kilvet

3



ZMU05710

Yleistä

LMU33843

Symbolit

Seuraavilla symboleilla on seuraavat merkitykset.

Tärkeää/Varoitus



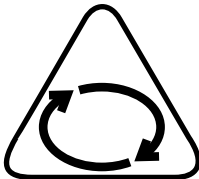
ZMU05696

Lue Käyttäjän käsikirja



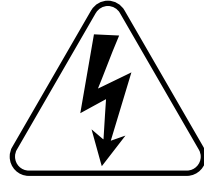
ZMU05664

Jatkuvan pyörivän liikkeen aiheuttama vaara



ZMU05665

Sähköiskuvaara



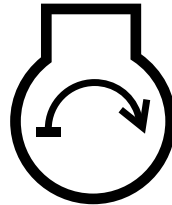
ZMU05666

Kauko-ohjausvivun/vaihdevivun käyttösuunta, kaksisuuntainen



ZMU05667

Moottorin käynnistys/ moottorin pyöritys



ZMU05668

LMU34520

Tekniset tiedot

HUOMAA:

“(AL)”-merkintä alla olevissa teknisissä tiedoissa edustaa numeroarvoa, kun asennettuna on alumiinipotkuri.

Vastaavasti “(SUS)”-merkintä edustaa arvoa, kun asennettuna on teräspotkuri, ja “(PL)”-merkintä edustaa arvoa, kun asennettuna on muovipotkuri.

HUOMAA:

“**” merkitsee, että on valittava moottoriöljykohdan kaaviossa mainittu moottoriöljy. Lisätietoja on sivulla 12.

LMU2821J

Mitat:

Kokonaispituus:

892 mm (35.1 in)

Kokonaisleveys:

634 mm (25.0 in)

Kokonaiskorkeus L:

1705 mm (67.1 in)

Perälaudan korkeus L:

516 mm (20.3 in)

Paino (SUS) L:

273.0 kg (602 lb)

Suorituskyky:

Suurimman kaasun käyntinopeusalue:

5000–6000 r/min

Enimmäisteho:

165.5 kW/5500 r/min (225 hv/5500 r/min)

Joutokäyntinopeus (vaihte vapaalla):

650 ±50 r/min

Moottori:

Tyyppi:

4-tahtinen V

Sylinteritilavuus:

3352.0 cm³

Halkaisija × isku:

94.0 × 80.5 mm (3.70 × 3.17 in)

Sytytysjärjestelmä:

TCI

Sytytystulppa (NGK):

LFR6A-11

Sytytystulpan kärkiväli:

1.0–1.1 mm (0.039–0.043 in)

Hallintajärjestelmä:

Kaukohallinta

Käynnistysjärjestelmä:

Sähkökäyttöinen

Käynnistuksen kaasutusjärjestelmä:

Elektroninen polttonesteensuihkutus

Venttiilin välys (kylmä moottori), IMU-:

0.17–0.23 mm (0.0067–0.0091 in)

Venttiilin välys (kylmä moottori), PAKO-:

0.31–0.37 mm (0.0122–0.0146 in)

Pienin kylmäkäynnistysvirta (CCA/EN):

711.0 A

Vähimmäisnimelliskapasiteetti (20HR/IEC):

100.0 Ah

Laturin suurin teho:

44 A

Vetoyksikkö:

Vaihdekahvan asennot:

Ajo-vapaa-peruutus

Välityssuhde:

2.00(30/15)

Trimmi- ja kippijärjestelmä:

Sähkökäyttöinen trimmaus ja kippaus

Potkurimerkki:

T / M

Polttoaine ja öljy:

Suosittelut polttoaine:

Korkeaoktaaninen lyijytön bensiini

Pienin oktaaniluku (RON):

89

Suosittelut moottoriöljy:

4-tahtiperämoottoriöljy

Tekniset tiedot ja vaatimukset

Suosittelut moottoriöljyryhmä 1*:
SAE 10W-30/10W-40/5W-30
API SE/SF/SG/SH/SJ/SL

Suosittelut moottoriöljyryhmä 2*:
SAE 15W-40/20W-40/20W-50
API SH/SJ/SL

Moottoriöljyn kokonaismäärä (öljypohjan tilavuus):

5.6 L (5.92 US qt, 4.93 Imp.qt)

Voitelu:

Märkäsamppu

Suosittelut vaihteistoöljy:

Hypoidivaihteistoöljy SAE#90

Vaihteistoöljyn määrä:

0.920 L (0.972 US qt, 0.810 Imp.qt)

Tiukkausmomentti:

Sytytystulppa:

25.0 Nm (2.55 kgf-m, 18.4 ft-lb)

Potkurimutteri:

55.0 Nm (5.61 kgf-m, 40.6 ft-lb)

Moottorin öljyntyhjennystulppa:

28.0 Nm (2.86 kgf-m, 20.7 ft-lb)

Moottorin öljynsuodatin:

18.0 Nm (1.84 kgf-m, 13.3 ft-lb)

Käyntiääni- ja värinätaaso:

Äänenpainetaso käyttöpaikassa (ICOMIA 39/94 ja 40/94):

79.7 dB(A)

LMU33554

Asennusvaatimukset

LMU33564

Veneen tehosuositus

LWM01560

VAROITUS

Liian tehokkaan moottorin käyttäminen voi tehdä veneestä erittäin epävakaa.

Varmista ennen perämoottorin tai -moottorien asentamista, että perämoottorin tai -moottorien kokonaisteho ole suurempi kuin veneen enimmäistehomerkinnässä ilmoite-

taan. Katso tiedot veneeseen kiinnitetystä kilvestä tai kysy ne valmistajalta.

LMU33571

Moottorin asentaminen

LWM01570

VAROITUS

- **Perämoottorin virheellinen asennus voi aiheuttaa vaaratilanteita, kuten huonon käsittelävyyden, hallinnan menettämisen tai tulipalovaaran.**
- **Moottori on erittäin painava, joten sen turvallinen asentaminen edellyttää erikoislaitteistoa ja -osaamista.**

Perämoottorin asentaminen on suositeltavaa antaa valtuutetun Yamaha-liikkeen tai muun asiantuntijan, jolla on käytettävissään oikeat varusteet ja täydelliset asennusohjeet, tehtäväksi. Lisätietoja on sivulla 37.

LMU33581

Kauko-ohjauslaitteen vaatimukset

LWM01580

VAROITUS

- **Jos moottori käynnistetään vaihteen ollessa kytkettynä, vene voi liikkua äkisti ja odottamatta, jolloin seurauksena voi olla yhteentörmäys tai matkustajien puuttoaminen veteen.**
- **Jos moottori käynnistyy vaihteen ollessa kytkettynä, vaihde päällä käynnistykseen estolaite ei toimi oikein eikä perämoottorin käyttäminen saa jatkaa. Ota yhteyttä Yamaha-liikkeeseen.**

Kauko-ohjauslaitteessa pitää olla vaihde päällä käynnistykseen estojärjestelmä. Se estää moottoria käynnistymästä, jos vaihde ei ole vapaalla.

LMU25694

Akkuvaatimukset

LMU25721

Akun tekniset tiedot

Pienin kylmäkäynnistysvirta (CCA/EN):

711.0 A

Vähimmäisnimelliskapasiteetti (20HR/

IEC):

100.0 Ah

Moottoria ei voi käynnistää, jos akun jännite on liian pieni.

LMU36290

Akun asentaminen

Kiinnitä akkukotelo huolellisesti kuivaan ja tärinättömään paikkaan, jossa on hyvä ilmanvaihto. **VAROITUS! Älä säilytä syttyviä esineitä äläkä irrallisia painavia esineitä tai metalliesineitä samassa osastossa akun kanssa. Muussa tapauksessa seurauksena voi olla tulipalo, räjähdys tai kipinäintiä.** [LWMO1820]

LMU36300

Monta akkua

Jos haluat asentaa useita akkuja, esimerkiksi useita perämootoreita käytettäessä tai varusteita varten, kysy Yamaha-liikkeestä tietoja akkujen valitsemisesta ja oikeasta kaapeloinnista.

LMU34194

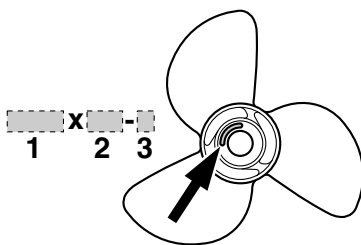
Potkurin valitseminen

Perämootorin valitsemisen jälkeen oikean potkurin valitseminen on eräs tärkeimmistä ostopäätöksistä, jonka veneilijä joutuu tekemään. Potkurin tyyppi, koko ja muoto vaikuttaa suoraan veneen kiihtyvyyteen, huippunopeuteen, polttoainetalouteen ja jopa moottorin käyttöikään. Yamaha suunnittelee ja valmistaa potkureita kaikkiin Yamaha-perämootoreihin ja jokaiseen käyttökohteeseen. Perämootorisi on varustettu Yamaha-potkurilla, joka soveltuu hyvin moniin erilaisiin käyt-

tökohteisiin. Tästä huolimatta on olemassa käyttökohteita, joihin erilainen potkuri sopii paremmin.

Yamaha-liikkeestä saat asiantuntevaa apua omia tarpeitasi vastaavan potkurin valitsemiseen. Valitse potkuri, jota käytettäessä moottori voi saavuttaa käyntinopeusalueen puolivälin tai yläpuoliskon ajattaessa enimmäisvenekuormalla ja täydellä kaasulla. Yleisesti on valittava suurinosisempi potkuri, kun kuorma on pieni, ja pieninosisempi potkuri, kun kuorma on suuri. Jos veneen kuorma vaihtelee paljon, valitse potkuri, jota käytettäessä moottori saavuttaa oikean käyntinopeuden maksimikuormalla. Muista kuitenkin, että kaasua pitää ehkä vähentää veneen ollessa kuormattu kevyemmin, jotta moottorin käyntinopeus pysyisi suositellulla käyntinopeusalueella.

Sivulla 66 on tietoja potkurin tarkistamisesta.



ZMU04607

1. Potkurin halkaisija (tuumaa)
2. Potkurin nousu (tuumaa)
3. Potkurin tyyppi (potkurin tunnistekirjain)

LMU25770

Vaihte päällä käynnistyksen estolaite

Yamaha-perämootoreissa ja Yamahan hyväksymissä kauko-ohjauslaitteissa on vaihte päällä käynnistyksen estojärjestelmä. Tämä ominaisuus sallii moottorin käynnistämisen ainoastaan silloin, kun vaihte on vapaal-

Tekniset tiedot ja vaatimukset

la. Kytke aina vaihde vapaalle, ennen kuin käynnistät moottorin.

LMU37475

Moottoriöljyvaatimukset

Suosittelut moottoriöljy:

Nelitahtimoottoriöljy, jonka SAE- ja API-arvot vastaavat seuraavia tietoja

Moottoriöljyn tyyppi, SAE:

10W-30 tai 10W-40

Moottoriöljyn luokitus, API:

SE, SF, SG, SH, SJ, SL

Moottoriöljyn kokonaismäärä (öljypohjan tilavuus):

5.6 L (5.92 US qt, 4.93 Imp.qt)

Öljynvaihdon moottoriöljymäärä (määräaikaishuollon yhteydessä):

Ilman öljynsuodattimen vaihtoa:

4.5 L (4.76 US qt, 3.96 Imp.qt)

Öljynsuodattimen vaihdon kanssa:

4.7 L (4.97 US qt, 4.14 Imp.qt)

Jos suositeltua moottoriöljyä ei ole saatavissa, valitse vaihtoehtoinen öljy alla olevasta taulukosta paikallisten keskilämpötilojen mukaan.

SAE		API						
-4	14	32	50	68	86	104	122°F	
-20	-10	0	10	20	30	40	50°C	
10W-30								SE
10W-40								SF
5W-30								SG
								SH
								SJ
								SL
15W-40								SH
20W-40								SJ
20W-50								SL

ZMU05190

LMU36360

Polttoainevaatimukset

LMU42050

Bensiini

Käytä hyvälaatuista bensiiniä, joka täyttää vähimmäisoktaanilukuvaatimuksen.

Suosittelut bensiini:

Korkeaoktaaninen lyijytön bensiini, jonka oktaaniluku on vähintään 89 (RON).

LCM01981

TÄRKEÄÄ

- Älä käytä lyijytetraetyylipitoista bensiiniä. Lyijyä sisältävä polttoaine voi vaurioittaa moottoria vakavasti.
- Estä veden ja epäpuhtauksien pääseminen polttoainesäiliöön. Likainen polttoaine voi heikentää moottorin suorituskykyä tai vaurioittaa moottoria. Käytä vain tuoretta polttoainetta, jota on säilytetty puhtaissa astioissa.

LMU36880

Samea tai hapan vesi

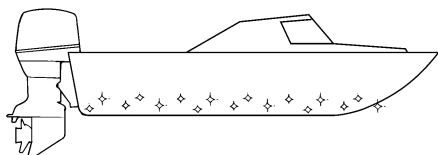
Yamaha suosittelee lisävarusteena saatavan kromatun vesipumppusarjan asennuttamista huoltoliikkeessä, jos perämoottoria käytetään erittäin sameassa tai happamassa vedessä. Perämoottorin mallin mukaan sitä ei ehkä tarvita.

LMU36330

Suojamaali

Rungon pitäminen puhtaana parantaa veneen suorituskykyä. Veneen pohja on pidettävä mahdollisimman puhtaana levistä ja merirokosta. Tarvittaessa veneen pohjan voi suojata hyväksytyllä pohjan suojamaalilla, joka estää pintoihin kiinnittyvien eliöiden kasvua.

Älä käytä kuparia tai grafiittia sisältäviä suojamaaleja. Nämä maalit voivat nopeuttaa moottorin syöpymistä.



ZMU05176

LMU36341

Moottorin hävittämistä koskevat vaatimukset

Älä hävitä moottoria laittomalla tavalla (laittamalla sitä roskien joukkoon). Yamaha suosittelee, että käyttäjä ottaa yhteyttä jälleenmyyjään ja pyytää ohjeita moottorin hävittämisestä.

LMU36352

Hätätilannevarusteet

Pidä veneessä seuraavat tarvikkeet sen varalta, että perämoottorin toiminnassa ilmenee häiriöitä.

- Työkalusarja, joka sisältää valikoiman ruuvitaltoja, pihtejä, kiinto- ja lenkkiavaimia (myös mm-koot) ja sähköteippiä.
- Vesitiivis valaisin ja varapariot siihen.
- Moottorin turvakytkimen varanaru ja -liuska.
- Varaosat, kuten varasytytystulpat.

Lisätietoja saat Yamaha-liikkeestä.

Komponentit

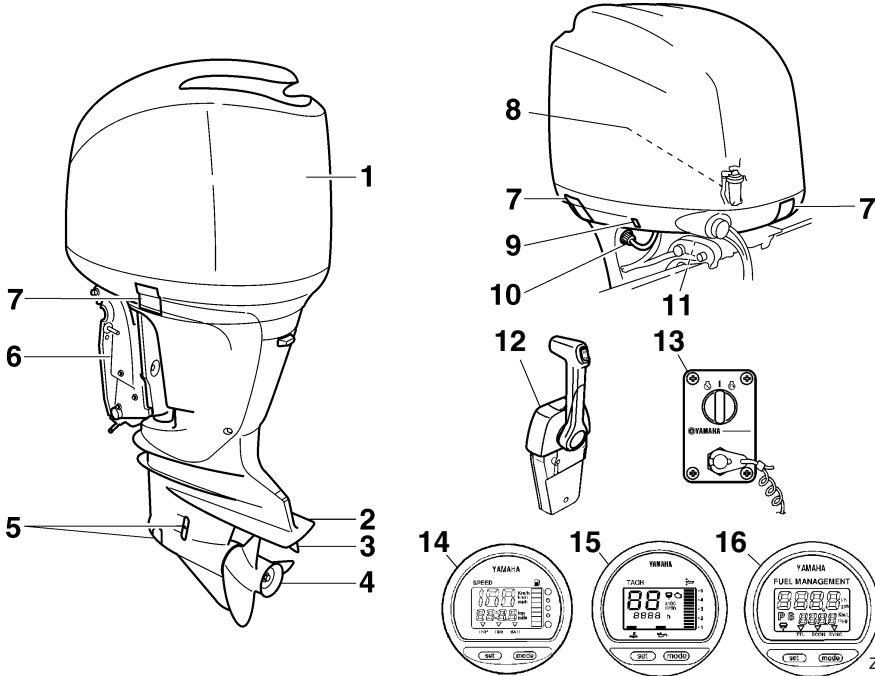
LMU2579U

Komponenttikaavio

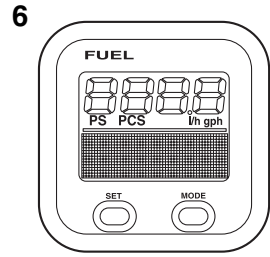
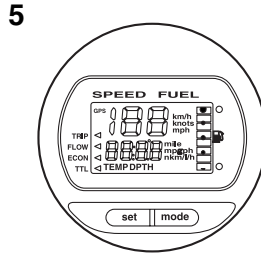
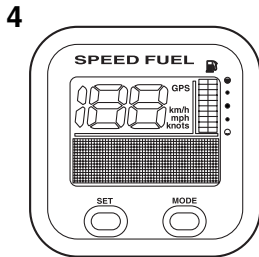
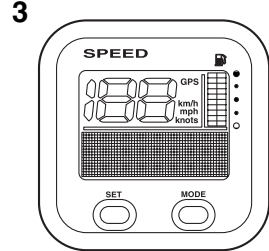
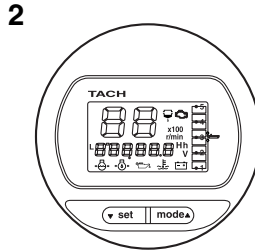
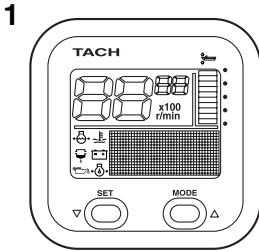
HUOMAA:

* Voi poiketa hieman kuvasta; ei ehkä ole vakiovarusteena kaikissa malleissa (tilattavissa jälleenmyyjältä).

F225C



ZMU07265



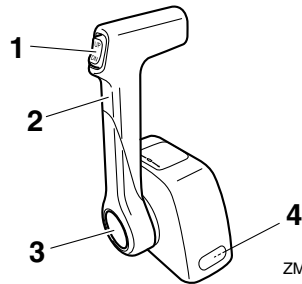
ZMU05429

1. Käyntinopeusmittariyksikkö (nelikulmainen)*
2. Käyntinopeusmittariyksikkö (pyöreä)*
3. Nopeusmittariyksikkö (nelikulmainen)*
4. Nopeus- ja polttoainemittariyksikkö (nelikulmainen)*
5. Nopeus- ja polttoainemittariyksikkö (pyöreä)*
6. Polttoaineen hallintamittari (nelikulmainen)*

LMU26181

Kaukohallintalaite

Kauko-ohjausvipu vaikuttaa sekä vaihteen-siirtimeen että kaasuttimeen. Sähkökytkimet sijaitsevat kauko-ohjauslaitteessa.



ZMU04572

1. Sähkötrimmi- ja kippikytkin
2. Kauko-ohjausvipu
3. Vapaa-asennon kaasuvipu
4. Kaasuvivun kitkansäädin

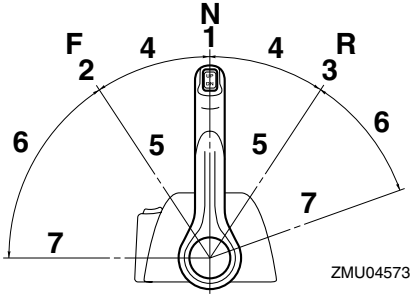
LMU26190

Kauko-ohjausvipu

Eteenajovaihte kytkeytyy päälle, kun vipua siirretään vapaa-asennosta eteenpäin. Peruutusvaihte kytkeytyy päälle, kun vipua siirretään vapaa-asennosta taaksepäin. Moot-

Komponentit

tori käy joutokäyntinopeudella, kunnes vipua siirretään noin 35° (tässä kohdassa voi tuntua pieni vastus). Kun vipua siirretään lisää, kaasuläppä avautuu ja moottorin käyntinopeus alkaa kasvaa.



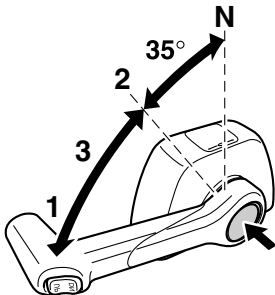
ZMU04573

1. Vapaa "N"
2. Eteenajo "F"
3. Peruutus "R"
4. Vaihde
5. Kokonaan kiinni
6. Kaasuläppä
7. Kokonaan auki

LMU26233

Vapaa-asennon kaasuvipu

Voit lisätä kaasua kytkemättä eteenajo- tai peruutusvaihdetta päälle painamalla kaasuvivun vapautuspainiketta ja siirtämällä kauko-ohjausvipua.



ZMU04576

1. Kokonaan auki
2. Kokonaan kiinni
3. Vapaa-asennon kaasuvipu

HUOMAA:

- Kaasuvivun vapautuspainiketta voi painaa vain silloin, kun kauko-ohjausvipu on vapaa-asennossa.
- Painikkeen painamisen jälkeen kaasua voidaan lisätä siirtämällä kauko-ohjausvipua vähintään 35°.
- Kun et tarvitse enää vapaa-asennon kaasua, palauta kauko-ohjausvipu vapaa-asentoon. Kaasuvivun vapautuspainike nousee automaattisesti yläasentoonsa. Tämän jälkeen eteenajo- tai peruutusvaihte kytkeä normaalisti päälle kauko-ohjausvivulla.

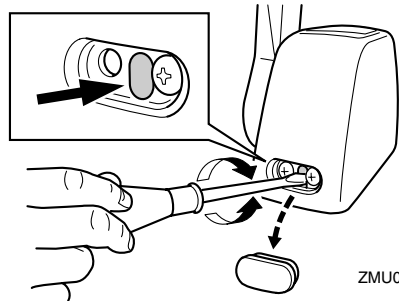
LMU25976

Kaasuvivun kitkansäädin

Kitkalaitteella voidaan säätää kaasukahvan tai kauko-ohjausvivun jäykkyyttä käyttäjän mieltymysten mukaan.

Voit lisätä jäykkyyttä kiertämällä säädintä myötäpäivään. Voit vähentää jäykkyyttä kiertämällä säädintä vastapäivään. **VAROITUS! Älä tiukkaa liikaa kitkasäädintä. Jos säädin on liian tiukalla, kauko-ohjausvivun tai kaasukahvan liikuttaminen voi olla vaikeaa, mikä voi johtaa onnettomuuteen.**

[LWM00032]



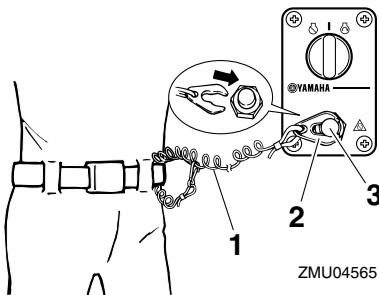
ZMU04563

Kun haluttu nopeus on saavutettu, voit pitää kaasun asetuksen halutussa kohdassa tiukkaamalla säätimen.

LMU25994

Moottorin turvakytkimen naru ja liuska

Lukkolevyn on oltava kiinnitettynä moottorin turvakytkimeen, jotta moottori voi käydä. Naru on kiinnitettävä huolellisesti käyttäjän vaatteisiin, käteen tai jalkaan. Jos käyttäjä putoaa laidan yli tai jättää ohjaamon, naru vetää lukkolevyn irti ja katkaisee näin moottorin syytysvirran. Näin vene ei jatka matkaansa itsestään. **VAROITUS! Pidä käytön aikana moottorin turvakytkimen naru huolellisesti kiinnitettyinä vaatteisiisi, käteesi tai jalkaasi. Älä kiinnitä turvakytkimen narua vaatteisiin, jotka voivat repeytyä. Älä pujota turvakytkimen narua paikoihin, joissa se voi juuttua kiinni ja estää turvakytkimen toiminnan. Ole varovainen, ettet vedä turvakytkimen narusta normaalin käytön aikana. Moottorin pysähtyminen heikentää huomattavasti veneen ohjattavuutta. Lisäksi moottorin pysähtyessä veneen nopeus voi hidastua äkillisesti. Tässä tapauksessa veneessä olevat matkustajat ja esineet voivat jatkaa matkaansa eteenpäin.** [LWM00122]



ZMU04565

1. Naru
2. Lukkoliuska
3. Moottorin turvakytkin

LMU26091

Virtalukko

Virtalukko ohjaa käynnistysjärjestelmää. Virtalukon toiminta kuvataan alla.

• "OFF" (pois päältä)

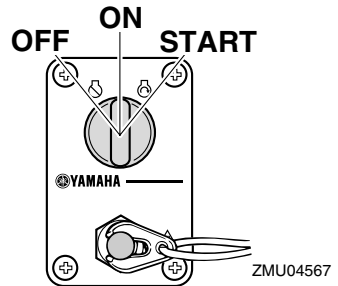
Kun virtalukko on asennossa "OFF" (pois päältä), sähköpiirit ovat poissa päältä ja avaimen voi poistaa.

• "ON" (päällä)

Kun virtalukko on asennossa "ON" (päällä), sähköpiirit ovat päällä eikä avainta voi poistaa.

• "START" (käynnistys)

Kun virtalukko on asennossa "START" (käynnistys), käynnistysmoottori pyörii moottorin käynnistämiseksi. Kun avain vapautetaan, se palaa automaattisesti asentoon "ON" (päällä).



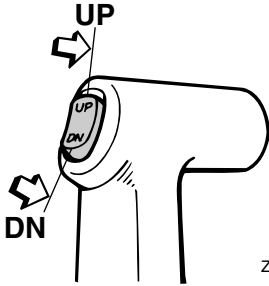
ZMU04567

LMU32053

Kauko-ohjauslaitteen sähkötrimmi- ja kippikytkin

Sähkötrimmi- ja kippijärjestelmällä säädetään perämoottorin kulmaa perälautaan nähden. Kun kytkintä pidetään "UP" (ylös) -asennossa, perämoottori trimmautuu ylös ja lopuksi se kippautuu ylös. Kun kytkintä painetaan "DN" (alas) -asentoon, perämoottori trimmautuu alaspäin ja lopuksi se kippautuu alas. Perämoottori pysähtyy nykyiseen asentoon, kun kytkin vapautetaan. Lisätietoja sähkötrimmi- ja kippikytkimestä on sivuilla 49 ja 51.

Komponentit



ZMU03938

LMU26154

Alakopan sähkötrimmi- ja kippikytkin

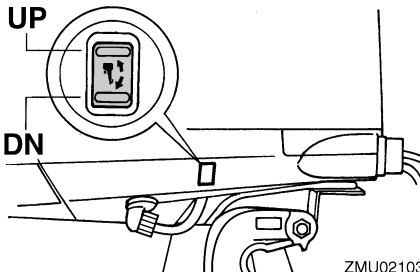
Sähkötrimmi- ja kippikytkin sijaitsee alakopan sivussa. Kun kytkintä pidetään "UP" (ylös) -asennossa, perämoottori trimmautuu ylös ja lopuksi se kippautuu ylös. Kun kytkintä painetaan "DN" (alas) -asentoon, perämoottori trimmautuu alaspäin ja lopuksi se kippautuu alas. Perämoottori pysähtyy nykyiseen asentoonsa, kun kytkin vapautetaan.

Lisätietoja sähkötrimmi- ja kippikytkimen käyttämisestä on sivulla 51.

LWM01031

VAROITUS

Käytä alakopassa olevaa sähkötrimmi- ja kippikytkintä vain silloin, kun vene ei liiku ja moottori ei ole käynnissä. Jos tätä kytkintä yritetään käyttää veneen liikkuessa, käyttäjä on vaarassa pudota veteen. Lisäksi kytkimen käyttäminen häiritsee kuljettajan keskittymistä ohjaamiseen, mikä lisää törmäysvaaraa.



ZMU02103

LMU26244

Anodilla varustettu trimmievä

LWM00840

VAROITUS

Väärin säädetty trimmievä voi vaikeuttaa ohjaamista. Varmista ohjauksen toiminta koeajamalla vene aina trimmievän asen- tamisen tai vaihtamisen jälkeen. Muista tiukata ruuvi trimmievän säätämisen jäl- keen.

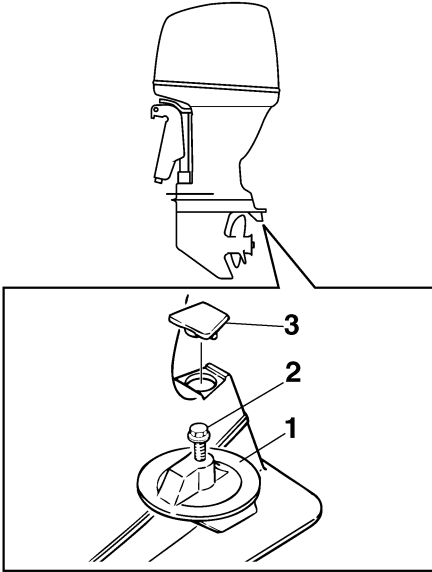
Trimmievä on säädettävä niin, että ohjaami- nen vasemmalle ja oikealle onnistuu samaa voimaa käyttämällä.

Jos veneellä on taipumus kääntyä vasem- malle (paapuurin puolelle), käännä trimmie- vän takaosaa paapuurin suuntaan "A" kuva- sa. Jos veneellä on taipumus kääntyä oikeal- le (styypuurin puolelle), käännä trimmievän takaosaa styypuurin suuntaan "B" kuvassa.

LCM00840

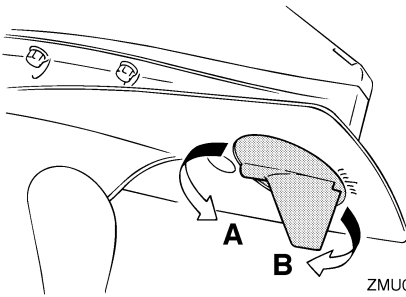
TÄRKEÄÄ

Trimmievä toimii myös anodina, joka suo- jaa moottoria sähkökemialliselta syöpy- miseltä. Älä koskaan maalaa trimmievää, sillä maalaaminen estää sen toimimisen anodina.



ZMU01730

1. Trimmievä
2. Pultti
3. Tulppa



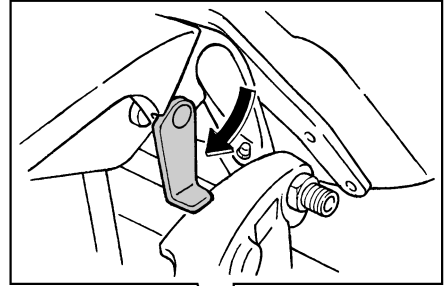
ZMU02104

Pultin tiukkausmomentti:
42.0 Nm (4.28 kgf-m, 31.0 ft-lb)

LMU26341

Sähkötrimmi- ja kippimallin kippauksen kannatinvipu

Voit asettaa perämootorin pysymään kiptatuna ylös lukitsemalla kippauksen kannatinvivun kiinnityskorvaan.



ZMU05352

LCM00660

TÄRKEÄÄ

Älä käytä kippauksen kannatinvipua tai -nuppia veneen trailerikuljetuksen aikana. Tärinä voi irrottaa kippauksen kannattimen ja perämoottori voi pudota alasettoon. Jos moottoria ei voi pitää trailerikuljetuksen aikana normaalissa käytöasentoissa, tue se yläasettoon tarkoitukseen soveltuvalla lisätuella.

LMU31421

Kopan lukitusvipu (ylösvetotyyppi)

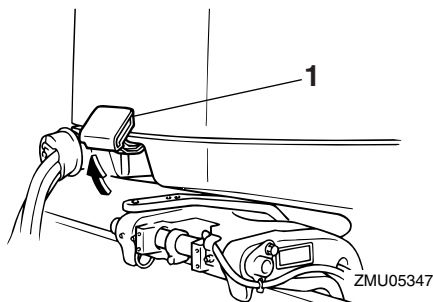
Voit poistaa yläkopan vetämällä kopan lukitus- ja vapautusvivun tai -vivut ylös ja nostamalla kopan pois. Asenna yläkoppa asettamalla se alkuperäiseen asentoonsa ja sitten lukitsemalla se siirtämällä kopan lukitusvipua tai -vipuja alaspäin.

HUOMAA:

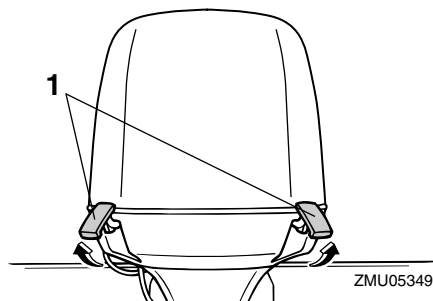
- Kun asetat moottorikopan takaisin paikalleen, tarkista, että se asettuu oikein paikalleen kumitiivisteeseen.

Komponentit

- Muista tarkistaa, että yläkopan ja alakopan välinen rako on yhtä suuri kaikkialla moottorikopan ympärillä. Jos yläkoppa on löysällä tai jos rako ei ole yhtä suuri kaikkialla, asenna moottorikoppa uudelleen paikalleen.



1. Kopan lukitusvipu/-vivut

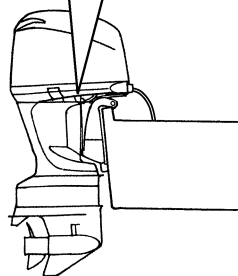
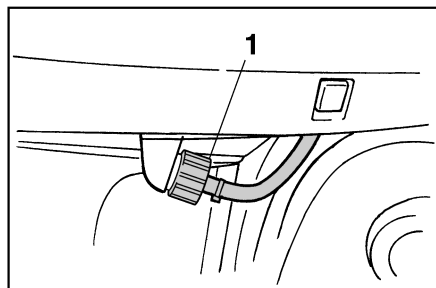


1. Kopan lukitusvipu/-vivut

LMU26462

Huuhdelulaite

Tämän laitteen avulla perämoottorin jäähdytysvesikanavat voidaan huuhdella käyttämällä puutarhaletkua ja vesijohtovettä.



1. Huuhdelulaite

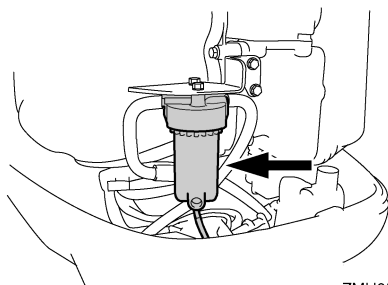
HUOMAA:

Lisätietoja käytöstä on sivulla 57.

LMU35562

Polttoainesuodatin / veden erotin

Tässä moottorissa on yhdistetty polttoainesuodatin / veden erotin ja siihen liittyvä varoitusjärjestelmä. Jos polttoaineesta erotetun veden määrä on tiettyä tilavuutta suurempi, 6Y8 Monitoimimittarin varoitusjärjestelmä aktivoituu.



Varoittimen aktivoituminen

- 6Y8 Monitoimimittarissa oleva veden erotimen varoitusvalo vilkkuu.
- Summeri antaa katkonaisen äänimerkin vain, kun vaihdevipu on vapaa-asennossa.
- Jos varoitusjärjestelmä aktivoituu, pysäytä moottori ja ota heti yhteyttä Yamaha-liikkeeseen.

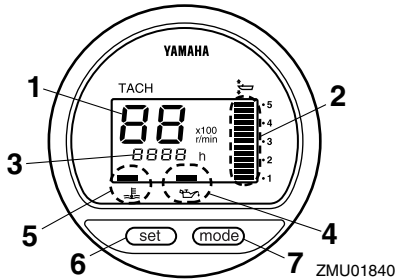
Valvontalaitteet ja merkkivalot

LMU31414

Digitaalinen käyntinopeusmittari

Käyntinopeusmittari ilmaisee moottorin käyntinopeuden, ja siinä on seuraavat toiminnot:

Näytön kaikki merkkivalot syttyvät hetkeksi, kun virta kytketään päälle virtalukosta, minkä jälkeen näyttö palaa normaaliksi.



1. Käyntinopeusmittari
2. Trimmimittari
3. Käyttötuntimittari
4. Alhaisen öljynpaineen varoitusvalo
5. Ylikuumenemisen varoitusvalo
6. Set-painike
7. Mode-painike

HUOMAA:

Digitaalisen käyntinopeusmittarin veden erottimen varoitusvalo ja moottorin vian merkkivalo eivät toimi tässä moottorissa.

LMU36050

Käyntinopeusmittari

Käyntinopeusmittari ilmaisee moottorin kierosten määrän minuutissa (r/min). Jos esimerkiksi käyntinopeusmittarin lukema on "22", moottorin käyntinopeus on 2200 r/min.

LMU26621

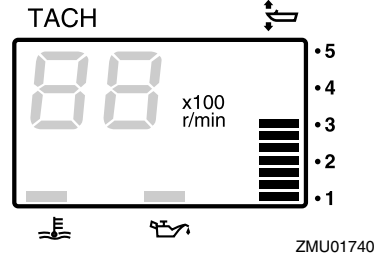
Trimmimittari

Tämä mittari ilmaisee perämoottorin trimmikulman.

- Merkitse muistiin trimmikulmat, jotka sopivat parhaiten veneellesi eri oloissa. Säädä

haluamasi trimmikulma-asetus sähkötrimmi- ja kippikytkimellä.

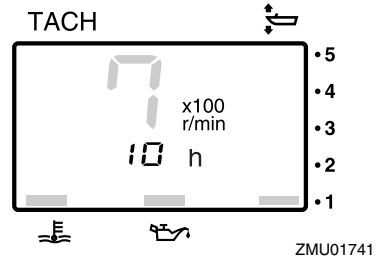
- Jos moottorin trimmikulma ylittää trimmin toiminta-alueen, trimmimittarin yläsegmentti alkaa vilkkua.



LMU26651

Käyttötuntimittari

Tämä mittari ilmaisee moottorin käyttötuntien määrän. Se voidaan määrittää näyttämään käyttötuntien kokonaismäärää tai nykyisen matkan käyttötuntimäärää. Näyttö voidaan myös kytkeä päälle tai pois päältä.



Voit vaihtaa näyttömuotoa painamalla "mode" (tila) -painiketta. Voit valita näyttöön kokonaistuntimäärän tai trippituntimäärän tai poistaa sen käytöstä.

Voit nollata trippitunnit pitämällä samanaikaisesti painikkeita "set" (asetta) ja "mode" (tila) painettuina yli 1 sekunnin ajan trippituntien ollessa näytössä. Tämä nolaa trippimittarin lukeman.

Valvontalaitteet ja merkkivalot

Moottorin käyttötuntien kokonaismäärää ei voi nollata.

LMU26524

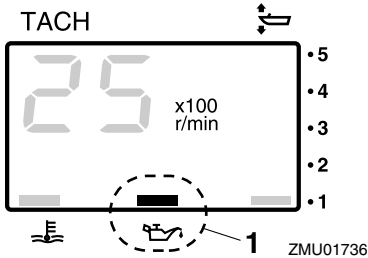
Alhaisen öljynpaineen varoitusvalo

Jos öljynpaine laskee liian pieneksi, varoitusvalo alkaa vilkkua. Lisätietoja on sivulla 35.

LCM00022

TÄRKEÄÄ

- Älä jatka moottorin käyttämistä, jos alhaisen öljynpaineen varoitusvalo palaa ja moottorin öljymäärä on alhainen. Tämä voi aiheuttaa moottorin vaurioitumisen vakavasti.
- Alhaisen öljynpaineen varoitusvalo ei ilmaise moottorin öljymäärää. Tarkista moottoriöljyn määrä öljymäärän mittatikulla. Lisätietoja on sivulla 41.



ZMU01736

1. Alhaisen öljynpaineen varoitusvalo

LMU26583

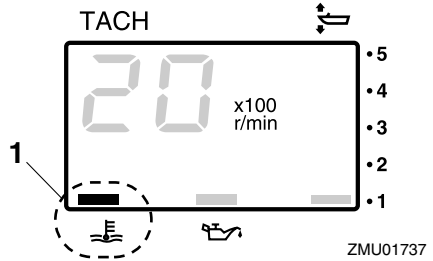
Ylikuumenemisen varoitusvalo

Jos moottorin lämpötila nousee liian suureksi, varoitusvalo alkaa vilkkua. Lisätietoja varoitusvalon tulkitsemisesta on sivulla 35.

LCM00052

TÄRKEÄÄ

Älä jatka moottorin käyttämistä, jos ylikuumenemisen varoitusvalo palaa. Tämä voi aiheuttaa moottorin vaurioitumisen vakavasti.



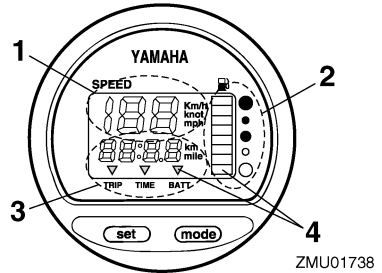
ZMU01737

1. Ylikuumenemisen varoitusvalo

LMU26602

Digitaalinen nopeusmittari

Tämä mittari ilmaisee veneen nopeuden ja muita tietoja.



ZMU01738

1. Nopeusmittari
2. Polttoainemittari
3. Trippimittari/kello/jännitemittari
4. Varoitusvalo(t)

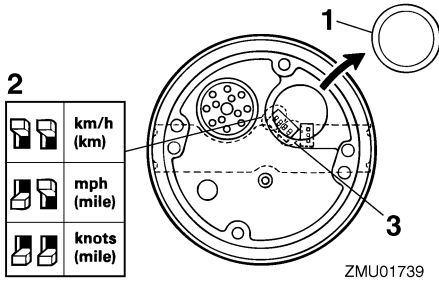
Näytön kaikki merkkivalot syttyvät hetkeksi, kun virta kytketään päälle virtalukosta, minkä jälkeen näyttö palaa normaaliksi.

LMU36061

Nopeusmittari

Nopeusmittarin yksiköksi voidaan valita km/h, mph tai solmu. Voit valita haluamasi mittayksiköt mittarin takana olevalla kytkimellä. Katso kuvasta lisätietoja asetuksen määrittämisestä.

Valvontalaitteet ja merkkivalot

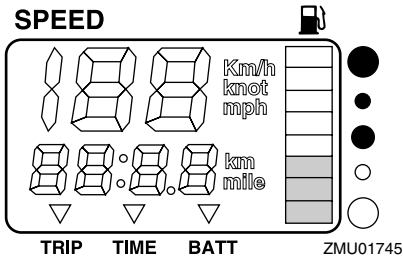


1. Tulppa
2. Valitsin (nopeusyksikkö)
3. Valitsin (polttoaineanturi)

LMU26713

Polttoainemittari

Polttoaineen määrä ilmaistaan kahdeksan segmentin avulla. Polttoainesäiliö on täynnä, kun kaikki segmentit ovat näkyvissä.



Anturin sijainti polttoainesäiliössä ja veneen asento vedessä voivat johtaa polttoainemäärän virheelliseen lukemaan. Veneen ajaminen keula trimmattuna pystyy tai veneen kääntäminen jatkuvasti voivat aiheuttaa virhelukemia.

Älä säädä polttoaineanturin valitsinta. Jos mittarin valitsimen asetus on virheellinen, mittari näyttää väärin. Kysy valtuutetusta Yamaha-liikkeestä lisätietoja valitsimen määrittämisestä oikein. **TÄRKEÄÄ: Polttoaineen loppuminen voi vahingoittaa moottoria.** [LCM01770]

LMU36071

Trippimittari/kello/jännitemittari

Tämä näyttö näyttää joko trippimittarin, kellon tai jännitemittarin lukeman.

Voit vaihtaa näyttöä painelemalla "mode" (tila) -painiketta, kunnes mittarin merkki osoittaa kohtaa "TRIP" (trippimittari), "TIME" (kello) tai "BATT" (jännitemittari).

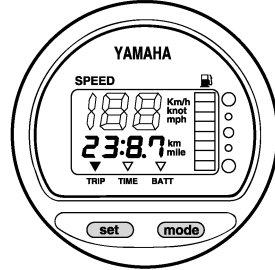
LMU26691

Trippimittari

Tämä mittari näyttää veneen kulkeman matkan mittarin edellisen nollauskerran jälkeen. Mitattavan matkan yksikkönä käytetään kilometrejä tai mailleja nopeusmittariin määritetyn mittayksikön mukaan.

Voit nolata trippitunnit painamalla samanaikaisesti painikkeita "set" (asetta) ja "mode" (tila).

Trippimittarin lukema säilytetään muistissa akkuvirran avulla. Mittariin tallennetut tiedot katoavat, jos akku kytketään irti.



LMU26701

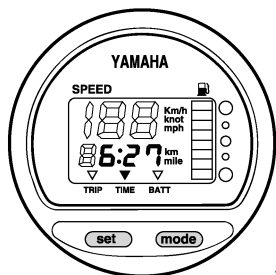
Kello

Kellonajan asettaminen:

1. Varmista, että mittari on "TIME" (aika) -tilassa.
2. Paina "set" (asetta) -painiketta uudelleen. Tuntilukema alkaa vilkkua.
3. Painele "mode" (tila) -painiketta, kunnes näyttöön on haluamasi tuntilukema.
4. Paina "set" (asetta) -painiketta uudelleen ja minuuttilukema alkaa vilkkua.

Valvontalaitteet ja merkkivalot

5. Painele "mode" (tila) -painiketta, kunnes näytössä on haluamasi minuuttilukema.
6. Käynnistä kello painamalla jälleen "set" (asetta) -painiketta.



ZMU01744

Kello toimii akkuvirralla. Kello pysähtyy, jos akku kytketään irti. Aseta tässä tapauksessa kello oikeaan aikaan akun kytkemisen jälkeen.

LMU36080

Jännitemittari

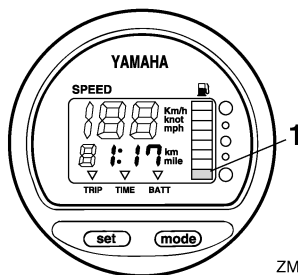
Jännitemittari ilmaisee akun jännitteen (V).

LMU26721

Polttoainemäärän varoitusvalo

Jos polttoainemittarin lukema laskee yhteen segmenttiin, polttoainemäärän varoitussegmentti alkaa vilkkua.

Älä jatka moottorin käyttämistä täydellä kaasulla, jos varoituslaite aktivoituu. Palaa satamaan uistelunopeudella. **TÄRKEÄÄ: Polttoaineen loppuminen voi vahingoittaa moottoria.** [LCM01770]



ZMU01746

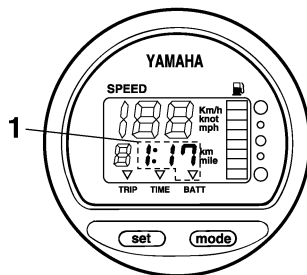
1. Polttoainemäärän varoitussegmentti

LMU26732

Alhaisen akkujännitteen varoitusvalo

Jos akkujännite laskee liian pieneksi, näyttö kytkeytyy automaattisesti päälle ja se vilkkuu.

Jos varoituslaite aktivoituu, palaa satamaan mahdollisimman pian. Lisätietoja akun lataamisesta saat valtuutetuista Yamaha-liikkeistä.



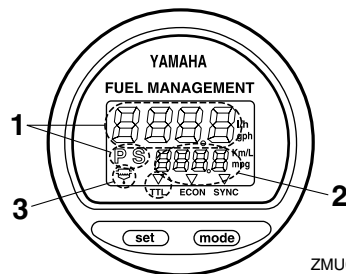
ZMU01747

1. Alhaisen akkujännitteen varoitusvalo

LMU26741

Polttoaineen hallintamittari

Polttoaineen hallintamittari ilmaisee polttoaineen kulutustilan moottorin ollessa käynnissä.



ZMU01748

1. Polttoainevirtausmittari
2. Polttoaineen kulutusmittari / Polttoainetaloudellisuusmittari / Kahden moottorin nopeuden synkronioija
3. Vedenerottimen varoitusvalo (käytössä vain silloin, kun anturi asennettu)

Näytön kaikki merkkivalot syttyvät hetkeksi, kun virta kytketään päälle virtalukosta, minkä jälkeen näyttö palaa normaaliksi.

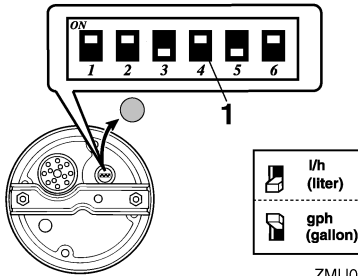
Valvontalaitteet ja merkkivalot

LMU26752

Polttoainevirtausmittari

Polttoainevirtausmittari ilmaisee polttoainevirtauksen määrän yhden tunnin jakson aikana moottorin nykyisen käytön mukaan.

- Polttoainevirtausmittarin yksiköksi voidaan valita joko galloniaa tunnissa tai litraa tunnissa. Voit asennuksen yhteydessä valita haluamasi mittayksiköt mittarin takana olevalla valintakytkimellä.



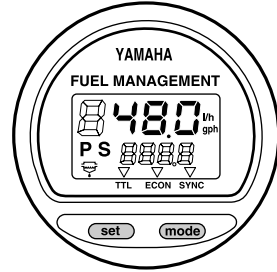
ZMU01750

1. Valitsin

- Samaa mittayksikköä käytetään myös polttoaineen kulutusmittarissa ja polttoainetaloudellisuusmittarissa.

Polttoainevirtauslukemat eivät ole tarkkoja, kun moottoria käytetään pienemmällä käyntinopeudella kuin noin 1300 r/min. Koska polttoainepumppu kytkeytyy jatkuvasti päälle ja pois päältä, näyttö ilmaisee joko polttoainevirtauksen puuttuvan tai näyttää sen todellista keskimääräistä kulutusta suurempana.

Käytettäessä kahta moottoria: polttoainevirtausmittari voi näyttää polttoainevirtauksen joko jommassakummassa moottorissa tai molemmissa moottoreissa.



ZMU01749

Voit vaihtaa polttoainevirtausnäyttöä painelemalla "set" (asetta) -painiketta, kunnes mittarissa näkyy "S" (vain styyrpuurin puolen moottorin polttoainevirtaus), "P" (vain paa- puurin puolen moottorin polttoainevirtaus) tai "P S" (molempien moottorien kokonaispolttoainevirtaus).

LMU36090

Polttoaineen kulutusmittari / Polttoainetaloudellisuusmittari / Kahden moottorin nopeuden synkronoija

Näytössä on joko polttoaineenkulutusmittari, polttoainetaloudellisuusmittari tai kahden moottorin synkronoija.

Voit vaihtaa näyttöä painelemalla "mode" (tila) -painiketta, kunnes mittarin merkki osoittaa kohtaa "TTL" (polttoaineenkulutusmittari), "ECON" (polttoainetaloudellisuusmittari) tai "SYNC" (kahden moottorin synkronoija).

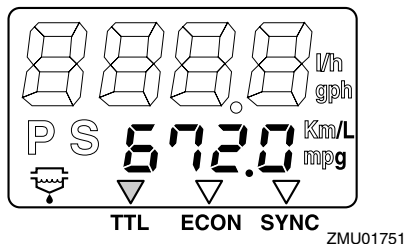
LMU26761

Polttoaineen kulutusmittari

Tämä mittari näyttää edellisen nollauskerran jälkeen kulutetun polttoaineen kokonaismäärän.

Voit nollata polttoaineen kokonaiskulutusmittarin painamalla samanaikaisesti painikkeita "set" (asetta) ja "mode" (tila).

FUEL MANAGEMENT

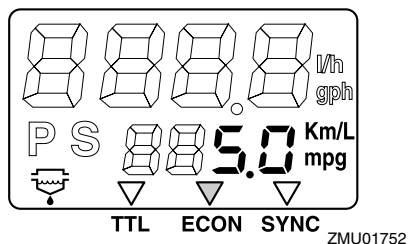


LMU26771

Polttoainetaloudellisuus

Tämä mittari näyttää kuljetun matkan litraa tai galloniaa kohti ajon aikana.

FUEL MANAGEMENT



Jos veneeseen on asennettu kaksi moottoria, mittari näyttää vain molempien moottoreiden polttoainetaloudellisuuden kokonaislukeman.

- Polttoaineenkulutus vaihtelee huomattavasti veneen rakenteen, painon, käytettävän potkurin, moottorin trimmikulman, merenkäynnin (tuuli mukaan lukien) ja kaasun asennon mukaan. Polttoaineenkulutukseen vaikuttaa hieman myös itse vesi (suolainen, makea, likainen), ilman lämpötila ja kosteus, veneen pohjan puhtaus, moottorin asennuskorkeus, käyttäjän kokemus sekä polttoaineen koostumus (kesä- tai talvilaatu, lisäaineiden määrä).
- Yamahan digitaalinen nopeusmittari ja polttoaineen hallintamittari laskee nopeuden, kuljetun matkan ja polttoainetaloudel-

lisuuden veneen perässä havaitun veden liikkeen perusteella. Tämän vuoksi virtaukset, aallokko ja nopeusanturin kunto (osittainen tukkeutuminen tai vioittuminen) voivat vaikuttaa huomattavasti mittarin näyttämään kuljetun matkan arvoon.

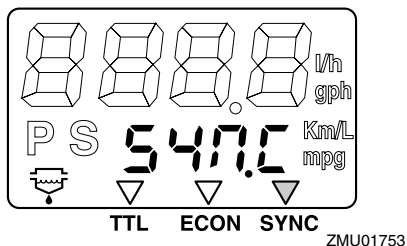
- Valmistusteknisistä syistä moottoreiden polttoaineen kulutuksessa voi olla pieniä yksilöllisiä eroja. Tämä vaihtelu voi olla vielä suurempaa eri vuosimallien välillä. Lisäksi potkureiden yksilölliset erot (vaikka kyseessä olisivatkin samantyyppiset ja -kokoiset potkurit) voivat aiheuttaa pieniä eroja eri perämoottorien polttoaineen kulutuksessa.

LMU26782

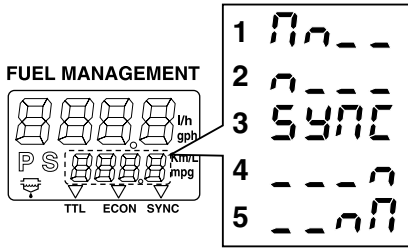
Kahden moottorin nopeuden synkronoija

Tämä mittari näyttää paapuurin- ja styyrpuurinpuleisten moottorien käyntinopeuksien (kierrosta minuutissa) eron. Tätä arvoa voidaan käyttää apuna synkronoitaessa kahden moottorin käyntinopeuksia.

FUEL MANAGEMENT



Valvontalaitteet ja merkkivalot



ZMU01754

1. Paapuurin moottorin käyntinopeus on suurempi
2. Paapuurin moottorin käyntinopeus on hieman suurempi
3. Paapuurin ja styyrpuurin moottorien käyntinopeudet on synkronoitu
4. Styyrpuurin moottorin käyntinopeus on hieman suurempi
5. Styyrpuurin moottorin käyntinopeus on suurempi

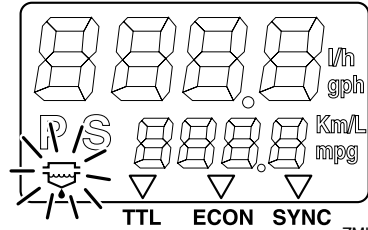
Jos kahden moottorin nopeudet eivät ole synkronoituja ajon aikana, ne voidaan synkronoida säätämällä trimmikulmaa tai kaasua. Jos moottorin synkronoiminen edellyttää suuria eroja trimmikulmassa tai kaasua-etuksessa, pyydä Yamaha-huoltoliikettä säätämään kaasukaapelit.

Vedenerottimen varoitusvalo

Tämä varoitusvalo vilkkuu, kun vedenerottimeen on kertynyt vettä. Jos näin tapahtuu, pysäytä moottori ja tyhjennä vesi vedenerottimesta.

Varoitusvalo on käytössä vain silloin, kun perämoottoriin on asennettu vedenerottimen anturi.

FUEL MANAGEMENT



ZMU01755

LMU31653

6Y8 Monitoimimittarit

Monitoimimittareissa on 6 mittariyksikkötyyppiä: käyntinopeusmittariyksikkö (nelikulmainen tai pyöreä), nopeusmittariyksikkö (nelikulmainen), nopeus- ja polttoainemittariyksikkö (nelikulmainen tai pyöreä) ja polttoaineen hallintamittari (nelikulmainen). Merkkivalojärjestelmä on hieman erilainen nelikulmaisessa ja pyöreässä tyypissä. Tarkista yksikön tyyppi huolellisesti. Tässä käyttöoppaassa kuvataan pääasiassa varoitusvalot. Lisätietoja mittarien asetusten määrittämisestä tai merkkivalojärjestelmien muuttamisesta on toimitukseen sisältyvässä käyttöoppaassa.

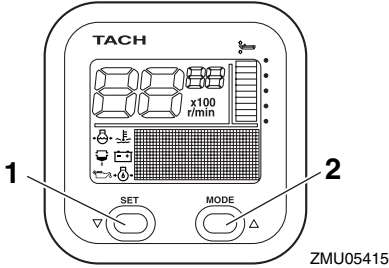
LMU36184

6Y8 Monitoimikäyntinopeusmittarit

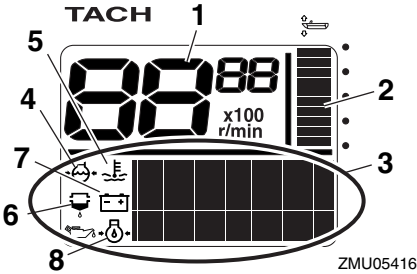
Käyntinopeusmittari ilmaisee moottorin kierrosten määrän minuutissa. Siinä on seuraavat toiminnot: trimmimittari, uistelunopeuden säätäminen, jäähdytysveden/moottorin lämpötilan näyttö, akkujännitteen näyttö, kokonais-/trippituntien näyttö, öljynpaineen näyttö, Vedentunnistuksen varoitus, moottorin vian varoitus ja määräaikaishuollon muistutus. Jos yksikköön on asennettu jäähdytysveden paineanturi, siinä voidaan näyttää myös jäähdytysveden paine. Vaikka jäähdytysveden paineanturia ei olisikaan asennettu, jäähdytysveden paineen näyttö voidaan

Valvontalaitteet ja merkkivalot

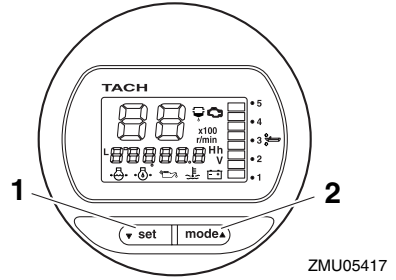
ottaa käyttöön kytkemällä yksikköön lisäanturi. Saat tietoja lisäantureista valtuutetuista Yamaha-liikkeistä. Käyntinopeusmittariyksiköstä on saatavana pyöreä ja nelikulmainen malli. Tarkista käyntinopeusmittariyksikön tyyppi.



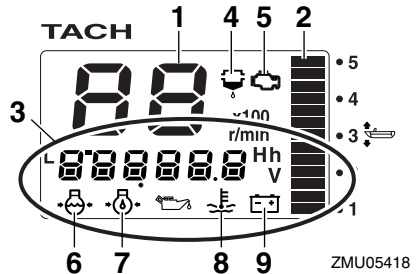
1. Set-painike
2. Mode-painike



1. Käyntinopeusmittari
2. Trimmimittari
3. Monitoiminäyttö
4. Jäähdytysveden paine
5. Jäähdytysveden/moottorin lämpötila
6. Vedentunnistuksen varoitusvalo
7. Akkujännite
8. öljynpaine (4-tahtimallit)



1. Set-painike
2. Mode-painike



1. Käyntinopeusmittari
2. Trimmimittari
3. Monitoiminäyttö
4. Vedentunnistuksen varoitusvalo
5. Moottorivian varoitusvalo / huoltomerkkivalo
6. Jäähdytysveden paine
7. öljynpaine (4-tahtimallit)
8. Jäähdytysveden/moottorin lämpötila
9. Akkujännite

LMU36110

Käynnistystarkistukset

Siirrä kauko-ohjausvipu vapaa-asentoon ja kierrä virtalukko asentoon "ON" (päällä). Kun kaikki näytöt ovat tulleet näkyviin ja kokonaistuntimäärä on tullut näyttöön, mittari siirtyy normaaliin toimintatilaan. Jos sumperi antaa äänimerkin ja veden erottimen varoitusvalo vilkkuu, ota välittömästi yhteyttä Yamaha-liikkeeseen.

Valvontalaitteet ja merkkivalot

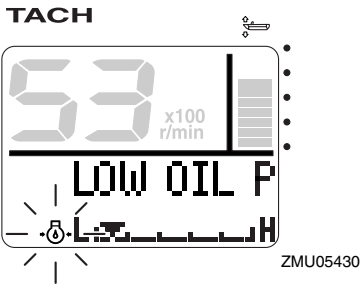
HUOMAA:

Voit hiljentää summerin painamalla "set" (asetta)- tai "mode" (tila) -painiketta.

LMU36130

Alhaisen öljynpaineen varoitus

Jos moottorin öljynpaine laskee liian pieneksi, alhaisen öljynpaineen varoitusvalo alkaa vilkkua ja moottorin käyntinopeus pienennetään automaattisesti noin arvoon 2000 r/min.

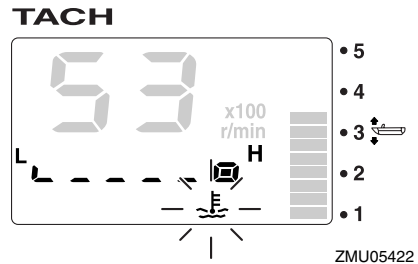
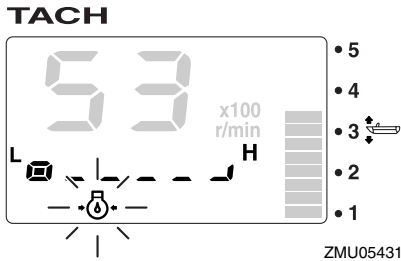
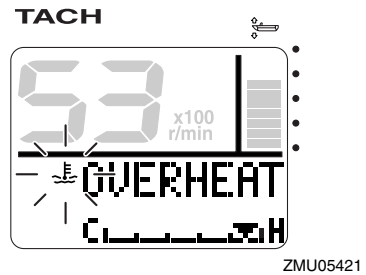


tuu. Tämä voi aiheuttaa moottorin vaurioitumisen vakavasti.

LMU36221

Ylikuumenemisen varoitus

Jos moottorin lämpötila nousee liian suureksi ajon aikana, ylikuumenemisen varoitusvalo alkaa vilkkua. Moottorin käyntinopeus pienennetään automaattisesti noin arvoon 2000 r/min.



Pysäytä moottori välittömästi, jos summeri antaa äänimerkin ja alhaisen öljynpaineen varoitusvalo vilkkuu. Tarkista moottoriöljyn määrä ja lisää tarvittaessa öljyä. Jos varoituslaite aktivoituu, vaikka moottoriöljyn määrä on asianmukainen, ota yhteyttä Yamaha-liikkeeseen.

LCM01601

TÄRKEÄÄ

Älä jatka moottorin käyttämistä, jos matalan öljynpaineen varoituslaite aktivoi-

Pysäytä moottori välittömästi, jos summeri antaa äänimerkin ja ylikuumenemisen varoituslaite aktivoituu. Tarkista, ettei jäähdytysveden ottoaukko ole tukossa.

LCM01592

TÄRKEÄÄ

- Älä jatka moottorin käyttämistä, jos ylikuumenemisen varoitusvalo vilkkuu. Tämä voi aiheuttaa moottorin vaurioitumisen vakavasti.
- Älä jatka moottorin käyttämistä, jos varoituslaite aktivoituu. Jos vian paikantaminen ja korjaaminen ei onnistu, ota

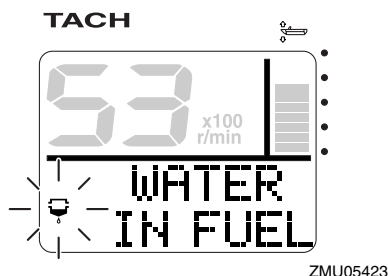
Valvontalaitteet ja merkkivalot

yhteyttä valtuutettuun Yamaha-liikkeeseen.

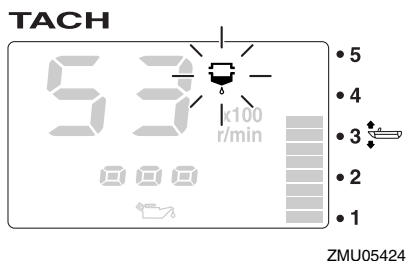
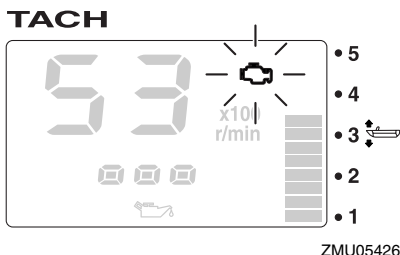
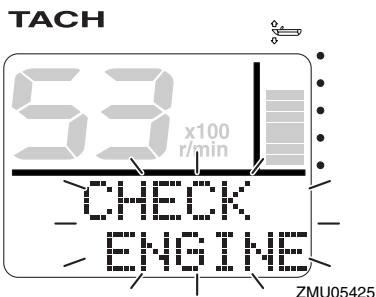
LMU36150

Veden erottimen varoitusvalo

Tämä varoitusvalo vilkkuu, jos vedenerottimeen (polttoainesuodattimeen) on kertynyt vettä ajon aikana. Pysäytä tässä tapauksessa moottori välittömästi ja tyhjennä vesi polttoainesuodattimesta noudattamalla tämän oppaan sivulla 77 olevia ohjeita. Palaa pian satamaan ja ota heti yhteyttä Yamaha-liikkeeseen.



pian satamaan ja ota heti yhteyttä Yamaha-liikkeeseen.



LCM00910

TÄRKEÄÄ

Polttoaineeseen sekoittunut vesi voi vaurioittaa moottoria.

LMU36160

Moottorin vian varoitus

Tämä merkkivalo vilkkuu, jos moottorissa havaitaan toimintahäiriöitä ajon aikana. Palaa

LCM00920

TÄRKEÄÄ

Tässä tapauksessa moottori ei toimi oikein. Ota välittömästi yhteyttä Yamaha-liikkeeseen.

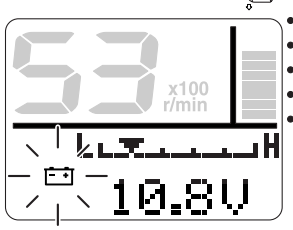
LMU36170

Alhaisen akkujännitteen varoitus

Jos akkujännite laskee, alhaisen akkujännitteen varoitusvalo ja akkujännitelukema alkavat vilkkuu. Jos alhaisen akkujännitteen varoituslaite aktivoituu, palaa pian satamaan. Lisätietoja akun lataamisesta saat valtuutetuista Yamaha-liikkeistä.

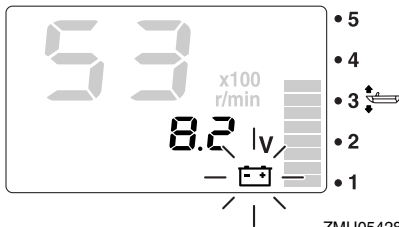
Valvontalaitteet ja merkkivalot

TACH



ZMU05427

TACH



ZMU05428

LMU36232

6Y8 Monitoimimittarit, nopeus ja polttoaine

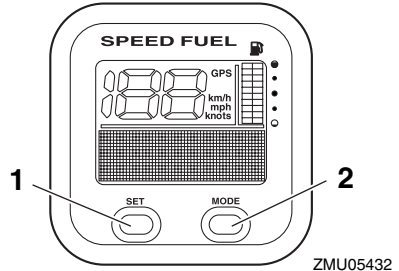
Nopeus- ja polttoainemittari ilmaisee veneen nopeuden, ja lisäksi siinä on polttoainemittari, polttoaineen kokonaiskulutuksen näyttö, polttoainetaloudellisuuden näyttö, polttoainevirtauksen näyttö ja järjestelmäjännitteen näyttö. Käytettävä näyttötila valitaan "set" (asetta)- ja "mode" (tila) -painikkeilla tässä kappaleessa kuvatun mukaisesti. Jos yksikköön on asennettu nopeusanturi, siinä on myös trippimittarinäyttö. Vaikka nopeusanturia ei olisikaan asennettu, trippimittari voidaan ottaa käyttöön kytkemällä yksikköön lisäanturi. Lisäksi jos yksikköön on kytketty lisäantureita, käytettävissä on veden pintalämpötilan näyttö, syvyyšnäyttö ja kello. Saat tietoja lisäantureista valtuutetuista Yamaha-liikkeistä.

Nopeus- ja polttoainemittariyksiköstä on saatavana pyöreä ja nelikulmainen tyyppi. Tar-

kista käyttötietoja varten oman nopeus- ja polttoainemittariyksikkösi tyyppi.

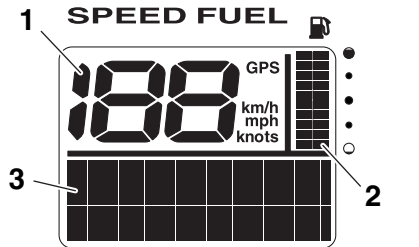
Kun virta kytketään päälle virtalukosta, kaikki näytöt tulevat näkyviin. Muutaman sekunnin kuluttua mittari siirtyy normaaliin toimintatilaansa.

Lisätietoja on mittarin mukana toimitetussa käyttöoppaassa.



ZMU05432

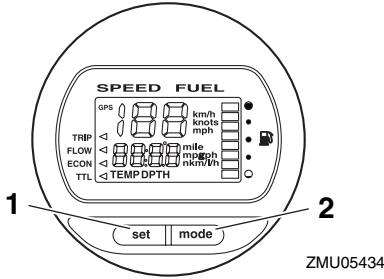
1. Set-painike
2. Mode-painike



ZMU05433

1. Nopeusmittari
2. Polttoainemittari
3. Monitoiminäyttö

Valvontalaitteet ja merkkivalot



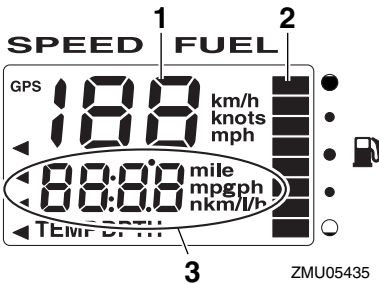
1. Set-painike
2. Mode-painike

ZMU05434

tietoja lisäantureista valtuutetuista Yamaha-liikkeistä.

Kun virta kytketään päälle virtalukosta, kaikki näytöt tulevat näkyviin. Muutaman sekunnin kuluttua mittari siirtyy normaaliin toimintilaansa.

Lisätietoja on mittarin mukana toimitetussa käyttöoppaassa.



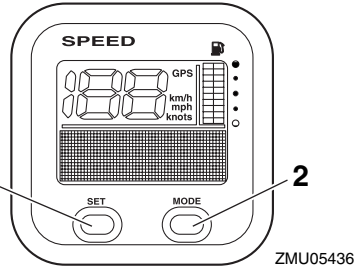
1. Nopeusmittari
2. Polttoainemittari
3. Monitoiminäyttö

ZMU05435

LMU36241

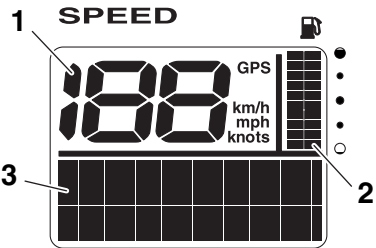
6Y8 Monitoiminopeusmittarit

Nopeusmittari ilmaisee veneen nopeuden, ja lisäksi siinä on polttoainemittari ja järjestelmäjännitteen näyttö. Käytettävä näyttötila valitaan "set" (asetta)- ja "mode" (tila)-painikkeilla tässä kappaleessa kuvatun mukaisesti. Lisäksi nopeusmittarin mittayksiköksi voidaan valita km/h, mph tai solmut. Jos yksikköön on asennettu nopeusanturi, siinä on myös trippimittarinäyttö. Vaikka nopeusanturia ei olisikaan asennettu, trippimittari voidaan ottaa käyttöön kytkemällä yksikköön lisäanturi. Lisäksi jos yksikköön on kytketty lisäantureita, käytettävissä on veden pintalämpötilan näyttö, syvyyssnäyttö ja kello. Saat



1. Set-painike
2. Mode-painike

ZMU05436



1. Nopeusmittari
2. Polttoainemittari
3. Monitoiminäyttö

ZMU05437

LMU36250

6Y8 Monitoimimittari, polttoainehallinta

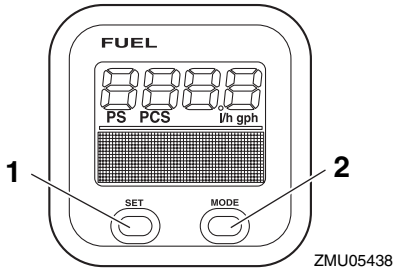
Polttoaineen hallintamittarissa on polttoainevirtauksen näyttö, kokonaiskulutuksen näyttö, polttoainetaloudellisuuden näyttö ja jäljellä olevan polttoaineen näyttö. Käytettävä näyttötila valitaan "set" (asetta)- ja "mode" (tila)-painikkeilla tässä kappaleessa kuvatun

Valvontalaitteet ja merkkivalot

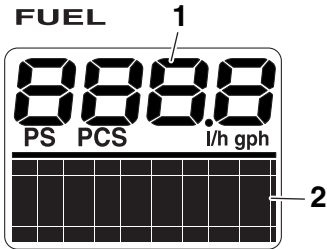
mukaisesti. Lisätietoja on mittarin mukana toimitetussa käyttöoppaassa.

Kun virta kytketään päälle virtalukosta, kaikki näytöt tulevat näkyviin. Muutaman sekunnin kuluttua mittari siirtyy normaaliin toimintatilaansa.

Lisätietoja on mittarin mukana toimitetussa käyttöoppaassa.



1. Set-painike
2. Mode-painike



1. Polttoainevirtausmittari
2. Monitoiminäyttö

Moottorinohjausjärjestelmä

LMU26803

Hälytysjärjestelmä

LCM00091

TÄRKEÄÄ

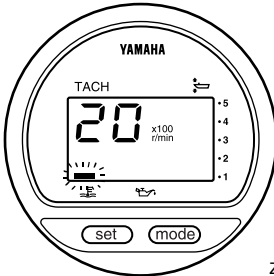
Älä jatka moottorin käyttämistä, jos varoituslaite aktivoituu. Jos vian paikantaminen ja korjaaminen ei onnistu, ota yhteyttä valtuutettuun Yamaha-liikkeeseen.

LMU2681C

Ylikuumenemisen varoitus

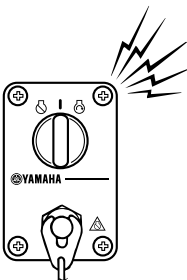
Tässä moottorissa on ylikuumenemisvaroitin. Jos moottorin lämpötila nousee liian suureksi, varoitin aktivoituu.

- Moottorin käyntinopeus pienennetään automaattisesti noin arvoon 2000 r/min.
- Ylikuumenemisen varoitusvalo palaa tai vilkkuu.



ZMU01757

- Summeri (jos on ohjauskahvassa, kauko-ohjauslaitteessa tai virtalukkopaneelissa) antaa merkkiäänensä.



ZMU04583

Jos varoitusjärjestelmä aktivoituu, pysäytä moottori ja tarkista jäähdytysveden ottoaukot:

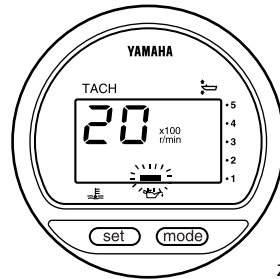
- Varmista, että jäähdytysveden ottoaukko on vedenpinnan alapuolella, tarkistamalla trimmikulma.
- Tarkista, ettei jäähdytysveden ottoaukko ole tukossa.

LMU26857

Alhaisen öljynpaineen varoitus

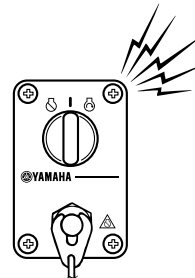
Jos öljynpaine laskee liian pieneksi, varoitin aktivoituu.

- Moottorin käyntinopeus pienennetään automaattisesti noin arvoon 2000 r/min. Alhaisen öljynpaineen varoitusvalo syttyy tai vilkkuu.



ZMU01828

- Summeri antaa äänimerkin.



ZMU04583

Jos varoitusjärjestelmä aktivoituu, pysäytä moottori heti, kun sen pysäyttäminen on turvallista. Tarkista öljymäärä ja lisää tarvittaessa öljyä. Jos öljymäärä on oikea eikä varoitus

Moottorinohjausjärjestelmä

kytkeydy pois päältä, ota yhteyttä valtuutettuun Yamaha-liikkeeseen.

LMU26902

Asennus

Tämän kohdan tiedot on tarkoitettu ainoastaan viitetiedoiksi. Jokaiselle veneen ja perämoottorinyhdistelmälle on mahdotonta antaa täydellisiä ohjeita. Oikea asennus riippuu osittain asentajan ammattitaidosta ja tietyistä veneen ja perämoottorin yhdistelmästä.

LWM01590

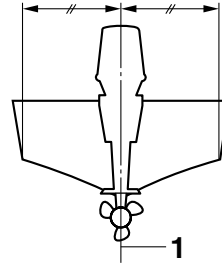


- **Liian tehokkaan moottorin käyttäminen voi tehdä veneestä erittäin epävakaa. Älä asenna veneeseen sen CE-kilven enimmäistehomerkintää tehokkaampaa perämoottoria. Jos veneessä ei ole CE-kilpeä, kysy lisätietoja veneen valmistajalta.**
- **Perämoottorin virheellinen asennus voi aiheuttaa vaaratilanteita, kuten huonon käsittelävyyden, hallinnan menettämisen tai tulipalovaaran. Jos perämoottori asennetaan pysyvästi veneeseen, moottorin kiinnittäminen on annettava myyjän tai muun kokeneen ammattilaisen tehtäväksi.**

LMU33470

Perämoottorin asentaminen

Perämoottori pitää asentaa niin, että vene on hyvin tasapainossa. Muutoin veneen ohjaaminen voi olla hankalaa. Yhdellä moottorilla varustetuissa veneissä perämoottori pitää asentaa veneen keskilinjalle (köliliinjalle).



ZMU01760

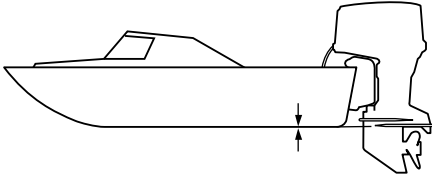
1. Keskiviiva (köliliinja)

LMU26933

Asennuskorkeus (vene pohja)

Perämoottorin asennuskorkeus vaikuttaa sen hyötysuhteeseen ja luotettavuuteen. Jos se asennetaan liian korkealle, potkurissa voi esiintyä kavitoitintia, mikä heikentää työntövoimaa potkurin luistamisen takia. Lisäksi jäähdytysjärjestelmän vedenottoaukkoihin ei ehkä tule riittävästi vettä, mikä voi aiheuttaa moottorin ylikuumentumista. Jos perämoottori asennetaan liian alas, veden vastus kasvaa, mikä heikentää moottorin hyötysuhdetta ja suorituskykyä.

Yleensä perämoottori pitää asentaa niin, että antikavitointilevy on veneen pohjan tasossa. Veneen ja moottorin yhdistelmä sekä käyttötarkoitus vaikuttavat perämoottorin ihanteelliseen asennuskorkeuteen. Eri asennuskorkeuksien kokeileminen voi auttaa löytämään ihanteellisen asennuskorkeuden. Lisätietoja oikeasta asennuskorkeudesta saat Yamaha-liikkeestä tai veneen valmistajalta.



ZMU01762

LCM01634

TÄRKEÄÄ

- Varmista, että joutokäyntiaukko pysyy riittävän korkealla, jotta moottorin sisään ei pääsisi vettä, vaikka vene olisi enimmäiskuormattuna paikallaan.
- Jos moottorin korkeus on väärä tai jos läsnä on veden vapaata kulkua rajoittavia esteitä (kuten veneen rungon ulkonemia, perälaudan tikkaita tai kaikuluotaimen antureita), ajamisen aikana voi esiintyä ilmassa leijuvaa vesisumua. Jos vesisumun esiintyminen on jatkuvaa, perämoottoriin voi päästä yläkopan imuilma-aukon kautta niin paljon vettä, että moottori voi vaurioitua vakavasti. Poista vesisumua aiheuttava syy.

LMU36381

Ensimmäinen käyttökerta

LMU36391

Moottoriöljyn lisääminen

Moottorissa ei ole öljyä, kun se toimitetaan tehtaalta. Jos jälleenmyyjä ei ole lisännyt öljyä, öljysäiliö pitää täyttää ennen moottorin käynnistämistä. **TÄRKEÄÄ:** Tarkista ennen ensimmäistä käyttökertaa, että moottorissa on riittävästi öljyä. Muussa tapauksessa moottori voi vahingoittua.

[LCM01781]

Moottorissa on toimitushetkellä seuraava tarrara, joka pitää irrottaa, kun moottoriin on ensimmäisen kerran lisätty öljyä. Lisätietoja moottorin öljymäärän tarkistamisesta on sivulla 41.



ZMU01710

LMU30174

Moottorin sisäänajo

Uusi moottori tarvitsee sisäänajoa, jotta liikkuvien osien toisiaan vasten olevat pinnat kuluisivat tasaisesti. Oikein suoritettu sisäänajo varmistaa moottorin hyvän suorituskyvyn ja pitkän käyttöiän. **TÄRKEÄÄ:** Jos sisäänajo-ohjeita ei noudateta, moottorin käyttöikä voi lyhentyä tai moottoriin voi tulla vakavia vaurioita. [LCM00801]

LMU27085

Nelitahtimallien toimintaohje

Uusi moottori tarvitsee 10 tunnin sisäänajon, jotta liikkuvien osien toisiaan vasten olevat pinnat kuluisivat tasaisesti.

HUOMAA:

Käytä moottoria kuormitettuna vedessä (vaihte päällä ja potkuri asennettuna) alla olevia ohjeita noudattaen. Vältä 10 ensimmäisen käyttötunnin aikana pitkäaikaista käyttöä tyhjäkäynnillä, suurta aallokkoa ja ruuhkaisia alueita.

1. Ensimmäinen käyttötunti:
Käytä moottoria vaihtelevilla nopeuksilla ja enintään nopeudella 2000 r/min tai noin puolella kaasulla.
2. Toinen käyttötunti:
Lisää moottorin käyntinopeutta sen verran, että vene nousee liukuun (älä kuitenkaan käytä täyttä kaasua). Pienennä sitten kaasua sen verran, että vene pysyy liu'ussa.
3. Jäljellä oleva kahdeksan tunnin jakso:
Käytä moottori millä tahansa käyntinopeudella. Älä kuitenkaan käytä moottoria täydellä kaasulla kauemmin kuin 5 minuuttia kerrallaan.
4. Ensimmäisen 10 tunnin jakson jälkeen:
Käytä moottoria normaalisti.

LMU36400

Veneeseen tutustuminen

Eri veneet käyttäytyvät eri tavoin. Toimi varovasti opetellessasi käsittelemään venettä eri olosuhteissa ja käyttäessäsi eri trimmikulmia (katso sivu 49).

LMU36413

Tarkistukset ennen moottorin käynnistämistä

LWM01921



Jos havaitset kohdan "Tarkistukset ennen moottorin käynnistämistä" mukaisissa tarkistuksissa osia, jotka eivät toimi kunnolla, huolehdi niiden tarkistamisesta ja korjaamisesta ennen perämoottorin

Käyttö

käyttöä. Muutoin voi tapahtua onnettomuus.

LCM00120

TÄRKEÄÄ

Älä käynnistä moottoria, jos se ei ole vedessä. Tämä voi aiheuttaa ylikuumentumisen ja moottorin vakavan vaurioitumisen.

LMU36421

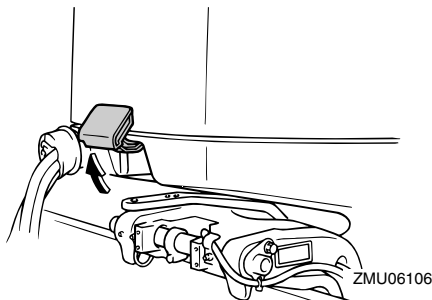
Polttoainemäärä

Tarkista, että mukanasi on riittävästi polttoainetta suunnittelemaasi matkaa varten. Hyvä perussääntö on käyttää 1/3 polttoaineesta menomatkaan, 1/3 paluumatkaan ja pitää 1/3 reservinä hätätilanteen varalta. Kun vene on trailerilla tai vedessä, kierrä virtalukko asentoon "ON" (päällä) ja tarkista polttoaineen määrä. Katso tankkausohjeet sivulta 44.

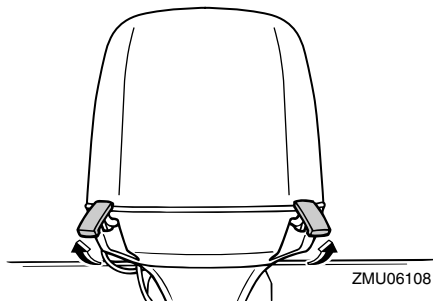
LMU36431

Yläkopan irrottaminen

Seuraavien tarkistusten suorittaminen vaatii yläkopan irrottamista. Voit poistaa moottorin yläkopan vapauttamalla kaikki lukitus- ja vapautusvivut ja nostamalla moottorikopan pois.



ZMU06106



ZMU06108

LMU36442

Polttoainejärjestelmä

LWM00060



VAROITUS

Bensiini ja bensiinihöyryt ovat erittäin syttyviä ja räjähtäviä. Huolehdi siitä, että lähistöllä ei ole kipinöitä, palavia savukkeita, avotulta tai muita syttymislähteitä.

LWM00910



VAROITUS

Vuotava polttoaine aiheuttaa tulipalon ja räjähdysvaaran.

- Tarkista säännöllisesti, että moottorissa ei ole polttoainevuotoja.
- Jos havaitset polttoainevuotoja, toimita moottori korjattavaksi valtuutettuun huoltoliikkeeseen. Virheelliset korjaukset voivat heikentää perämoottorin käyttöturvallisuutta.

LMU36451

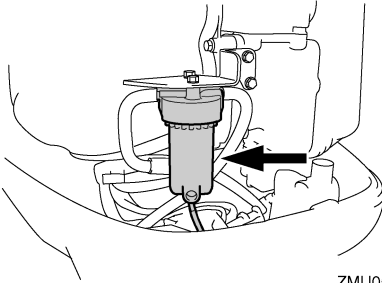
Polttoainevuotojen tarkistaminen

- Tarkista, onko veneessä polttoainevuotoja tai polttoainehöyryjä.
- Tarkista polttoainejärjestelmän polttoainevuodot.
- Tarkista, ettei polttoainesäiliössä ja polttoaineletkuissa ei ole murtumia, halkeamia tai vikoja.

LMU37321

Polttoainesuodattimen tarkistaminen

Tarkista, että polttoainesuodatin on puhdas ja ettei siinä ole vettä. Jos polttoainesuodattimessa on yhtään vettä tai jos siinä on paljon roskia, pyydä Yamaha-huolto liikettä tarkistamaan ja puhdistamaan polttoainesäiliö.



ZMU05491

LMU36462

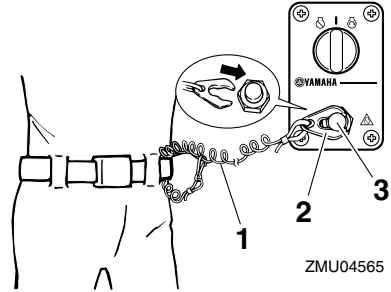
Hallintalaitteet

- Kierrä ohjauspyörä kokonaan oikealle ja kokonaan vasemmalle. Varmista, että toiminta on sulavaa ja esteetöntä koko liikealueella. Kiinnitä lisäksi huomiota mahdolliseen jumitutumiseen tai liian suureen välykseen.
- Varmista kaasuvipujen sulava liike käyttämällä niitä edestakaisin muutamia kertoja. Toiminnan on oltava sulavaa koko liikealueella ja vipujen pitäisi palautua kokonaan vapaa-asentoon.
- Tarkista, että kaasu- ja vaihdevaijerien liitokset ovat tiukkoja ja ehjiä.

LMU36483

Moottorin turvakytkimen naru

Tarkista, ettei moottorin turvakytkimen narussa eikä sorkassa ole vaurioita, kuten katkoksia, murtumia tai kulumia.



ZMU04565

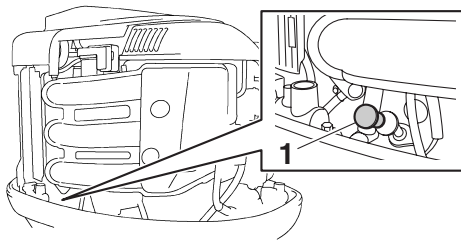
1. Naru
2. Lukkoliuska
3. Moottorin turvakytkin

LMU37052

Moottoriöljy

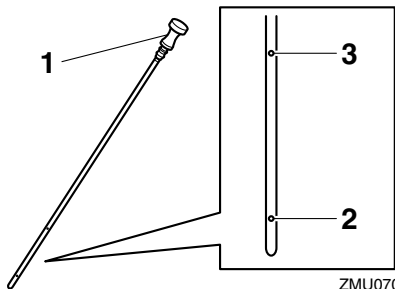
1. Aseta perämoottori pystyasentoon (ei ki-pattuun asentoon). **TÄRKEÄÄ:** Jos moottori ei ole vaakasuorassa, mittatikun ilmaisena öljymäärä ei ehkä ole täsmällinen. [LCM01790]
2. Poista öljymäärän mittatikku ja pyyhi se puhtaaksi.
3. Aseta mittatikku paikalleen ja poista se uudestaan. Varmista, että työnnet mittatikun kokonaan mittatikun putkeen, jotta mittaustulos olisi oikea.
4. Tarkista moottoriöljyn määrä mittatikulla. Öljypinnan tason on oltava mittatikun ylä- ja alamerkin välissä. Jos öljypinnan taso on mitta-alueen ulkopuolella tai jos öljy on sameaa tai liikaista, ota yhteyttä Yamaha-liikkeeseen.

Käyttö



ZMU05972

1. Öljymäärän mittatikku



ZMU07057

1. Öljymäärän mittatikku
2. Pinnan tason alamerkki
3. Pinnan tason ylämerkki

LMU27153

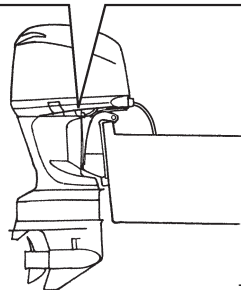
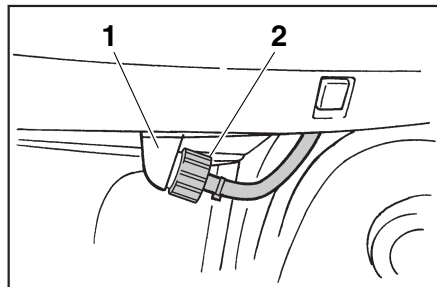
Moottori

- Tarkista moottori ja moottorin kiinnitys.
- Tarkista, että kaikki kiinnikkeet ovat tiukkoja ja ehjiä.
- Tarkista, että potkuri on ehjä.
- Tarkista moottoriöljyvuodot.

LMU36492

Huhtelulaite

Tarkista, että huhtelulaitteen puutarhaletkun liitin on kierretty tiukasti alakopan liitäntään. **TÄRKEÄÄ:** Jos puutarhaletkun liittintä ei liitetä oikein, jäähdytysvettä voi vuotaa ja moottori voi ylikuumentua käytön aikana. [LCM01801]



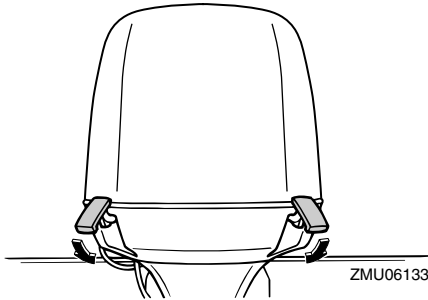
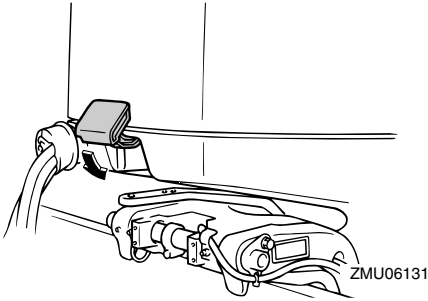
ZMU06164

1. Liitin
2. Huhtelulaite

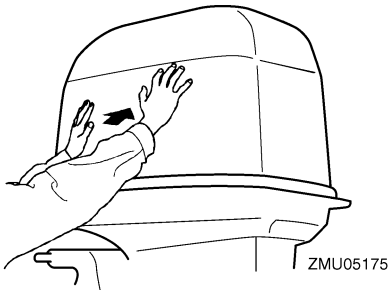
LMU36941

Yläkopan asentaminen

1. Tarkista, että yläkopan kaikki lukitus- ja vapautusvivut on vapautettu.
2. Varmista, että kumitiiviste on oikein paikallaan moottorin joka puolella.
3. Aseta yläkoppa tiivisteeseen päälle.
4. Tarkista, että se asettuu oikein paikalleen kumitiivisteeseen.
5. Lukitse yläkoppa siirtämällä vipuja kuvassa esitetyllä tavalla. **TÄRKEÄÄ:** Jos yläkoppaa ei asenneta oikein paikalleen, sen alle pääsevät vesiroiskeet voivat vahingoittaa moottoria tai yläkoppa voi irrota suurella nopeudella ajettaessa. [LCM01991]



Tarkista asentamisen jälkeen yläkopan kiinnitys työntämällä sitä molemmin käsin. Jos yläkoppa on löysällä, korjauta se Yamaha-liikkeessä.



LMM29158

Sähkötrimmi- ja kippijärjestelmän tarkistaminen

LWM01930

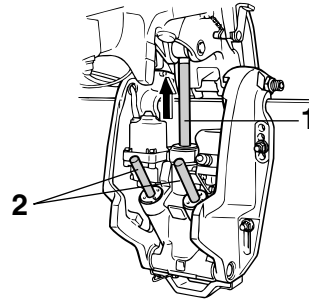
VAROITUS

- Älä koskaan liiku vaihteistoyksikön alla moottorin ollessa kipattuna ylös, vaikka kippauksen kannatinvipu olisikin lukit-

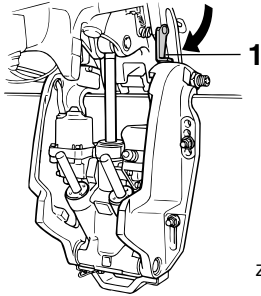
tuna. Jos perämoottori putoaa vahingossa, seurauksena voi olla vakavia vammoja.

- Moottorin kippaamisen ja trimmaamisen aikana moottorin ja kiinnityskorvan väliin jäävät ruumiinosat voivat murskautua.
- Varmista ennen tämän tarkistuksen suorittamista, että perämoottorin lähellä ei ole ihmisiä.

1. Tarkista, että sähkötrimmi- ja kippiyksikössä ei ole merkkejä öljyvuoodoista.
2. Käytä kaikkia sähkötrimmi- ja kippikytkimiä kauko-ohjausyksikössä ja moottorin alakopassa ja tarkista, että kaikki kytkimet toimivat.
3. Kippaa perämoottori ylös ja tarkista, että kippitanko ja trimmitangot työntyvät ulos kokonaan.

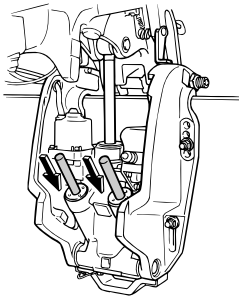


1. Nostotanko
2. Trimmitangot
4. Lukitse moottori yläasentoon käyttämällä kippauksen kannatinvipua. Laske moottori kippauksen kannatinvivun varaan kippaamalla moottoria hieman alas.



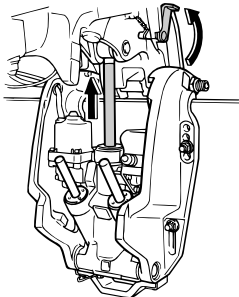
ZMU06017

1. Kippauksen kannatinvipu
5. Tarkista, että kippi- ja trimmitangoissa ei ole syöpymiä tai muita vikoja.
6. Käytä alaskippauskytkintä, kunnes trimmitangot ovat vetäytyneet kokonaan sylintereihinsä.



ZMU03452

7. Käytä ylöstrimmauskytkintä, kunnes kippitanko on kokonaan ulkona. Vapauta kippauksen kannatinvipu.



ZMU02635

8. Kippaa perämoottori alas. Tarkista, että kippi- ja trimmikippitangot toimivat sulavasti.

LMU36582

Akku

Tarkista, että akku on hyvässä kunnossa ja että akku on ladattu täyteen. Tarkista, että akun liitännät ovat puhtaita ja tiukkoja ja että niiden päällä on eristesuojukset. Jotta moottorin käynnistäminen olisi mahdollista, akun napojen ja kaapelien pitää olla puhtaita ja kytketty oikein.

Katso akun valmistajan toimittamista ohjeista tietoja käyttämäsi akkuun liittyvistä tarkistuksista.

LMU30025

Polttoaineen lisääminen

LWMO1830

VAROITUS

- Bensiini ja bensiinihöyryt ovat erittäin syttyviä ja räjähtäviä. Noudata aina tankatessasi näitä ohjeita välttääksesi tulipalo- ja räjähdysvaaran.
- Bensiini on myrkyllistä, ja se voi aiheuttaa vammautumisen tai kuoleman vaaran. Käsittele bensiiniä varovasti. Älä koskaan ime bensiiniä suulla. Jos bensiiniä joutuu suuhun tai silmiin tai polttoainehöyryjä hengitetään suuri määrä, on otettava välittömästi yhteyttä lääkäriin. Jos iholle roiskuu bensiiniä, se on pestävä saippualla ja vedellä. Jos bensiiniä roiskuu vaatteille, vaatteet on vaihdettava.

1. Varmista, että moottori on pysähtynyt.
2. Varmista, että vene on hyvin tuuletetussa ulkotilassa joko kiinnitettynä laiturin tai trailerin päällä.
3. Varmista, että veneessä ei ole ketään.
4. Älä tupakoi ja huolehdi siitä, että läheisyydessä ei ole kipinöitä, liekkejä tai vastaavia, jotka voivat aiheuttaa polttoainehöyryjen syttymisen.
5. Jos käytät polttoaineen säilyttämiseen ja tankkaamiseen kannettavaa astiaa, käy-

tä vain astiaa, joka on hyväksytty paikallisten määräysten mukaisesti POLTTOAINETTA varten.

6. Ehkäise sähköstaattinen kipinöinti koskettamalla polttoainepumpun pistoolilla täyttöaukkoa tai suppiloa.
7. Täytä polttoainesäiliö, mutta älä ylitäytä sitä. **VAROITUS! Älä ylitäytä säiliötä. Muussa tapauksessa polttoaine voi laajentua ja vuotaa yli, jos lämpötila kohoaa.** [LWM02610]
8. Tiukkaa polttoainesäiliön tulppa huolellisesti.
9. Pyyhi polttoaineroiskeet välittömästi kuivilla rievuilla. Hävitä rievut paikallisten jätehuoltomääräysten mukaisesti.

LMU27452

Perämootorin käyttäminen

LWM00420

VAROITUS

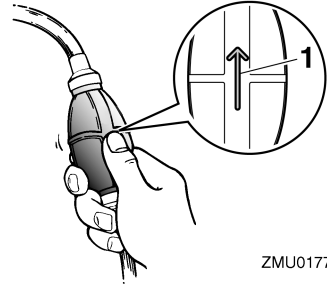
- Varmista ennen moottorin käynnistämistä, että vene on kiinnitetty kunnolla ja että ohjaus toimii esteettä. Varmista, että vedessä veneen lähellä ei ole uimareita.
- Kun korvausilmaruuvi avataan, polttoainesäiliöstä vapautuu bensiinihöyryjä. Bensiini on erittäin syttyvää ja bensiinihöyryt ovat syttyviä ja räjähtäviä. Älä tupakoi avatessasi korvausilmaruuvia ja huolehdi siitä, että läheisyydessä ei ole avotulta tai kipinöitä.
- Tämä tuote muodostaa pakokaasuja, jotka sisältävät hiilimonoksidia eli häkää. Hiilimonoksidi on väritön ja hajuton kaasu, jonka hengittäminen voi aiheuttaa aivovaurion tai kuoleman. Hiilimonoksidimyrkytyksen oireita ovat pahoinvointi, huimaus ja unisuus. Huolehdi riittävästä ilmanvaihdosta ohjaamos-

sa ja kajuutassa. Älä tuki pakokaasuaukkoja.

LMU31812

Polttoaineen toimittaminen

1. Jos veneessä on polttoaineletkun liitos tai polttoainehana, kytke polttoaineletku liitokseen tai avaa polttoainehana.
2. Purista praimeripumppua niin, että sen nuolimerkki osoittaa ylöspäin, kunnes tunnet praimeripumpun jäykistyvän.



ZMU01770

1. Nuoli

LMU27494

Moottorin käynnistäminen

LWM01600

VAROITUS

Varmista ennen moottorin käynnistämistä, että vene on kiinnitetty kunnolla ja että ohjaus toimii esteettä. Varmista, että vedessä veneen lähellä ei ole uimareita.

LMU27629

Sähkökäynnistyksellä ja kauko-ohjauslaitteistolla varustetut mallit

LWM01840

VAROITUS

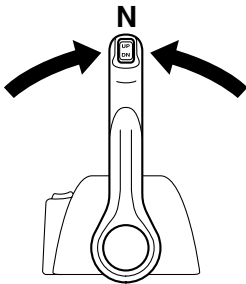
- Jos moottorin turvakytkimen narua ei kiinnitetä kunnolla, vene voi karata ohjaajan pudotessa veneestä. Pidä käytön aikana moottorin turvakytkimen naru huolellisesti kiinnitettynä vaatteisiisi, käteesi tai jalkaasi. Älä kiinnitä turvakytkimen narua vaatteisiin, jotka voivat

Käyttö

repeytyä. Älä pujota turvakytkimen naru paikkoihin, joissa se voi juuttua kiinni ja estää turvakytkimen toiminnan.

- Ole varovainen, ettet vedä turvakytkimen narusta normaalin käytön aikana. Moottorin pysähtyminen heikentää huomattavasti veneen ohjattavuutta. Lisäksi moottorin pysähtyessä veneen nopeus voi hidastua äkillisesti. Tässä tapauksessa veneessä olevat matkustajat ja esineet voivat jatkaa matkaansa eteenpäin.

1. Aseta kauko-ohjausvipu "N" (vapaa) -asentoon.

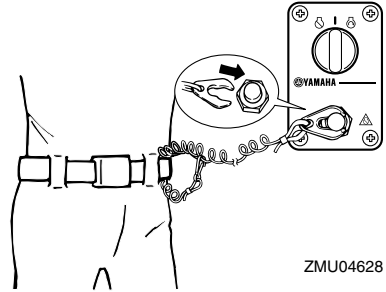


ZMU04588

HUOMAA:

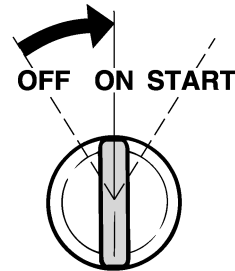
Vaihte päällä käynnistyksen estolaite estää moottorin käynnistämisen, jos vaihte ei ole vapaalla.

2. Kiinnitä moottorin turvakytkimen naru huolellisesti vaatteisiisi, käteesi tai jalkaasi. Kiinnitä sitten narun toinen pää moottorin turvakytkimeen.



ZMU04628

3. Kierrä virta-avain "ON" (päällä) asentoon.

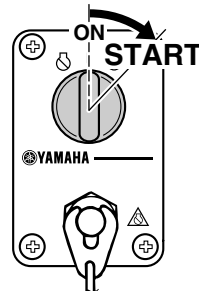


ZMU01773

HUOMAA:

Käytettäessä kahta moottoria: Kun virta kytetään päälle virtalukosta, sumneri antaa muutaman sekunnin pituisen äänimerkin ja hiljenee automaattisesti. Sumneri antaa äänimerkin myös silloin, jos jompikumpi moottoreista sammuu.

4. Kierrä virta-avain "START" (käynnistys) -asentoon ja pidä sitä tässä asennossa enintään 5 sekunnin ajan.



ZMU04596

5. Kun moottori käynnistyy, vapauta virta-avain välittömästi ja anna sen palautua "ON" (päällä) -asentoon. **TÄRKEÄÄ:** Älä koskaan kierrä pääkytkintä "START" (käynnistys) -asentoon moottorin ollessa käynnissä. Älä käytä käynnistysmoottoria kauemmin kuin 5 sekuntia kerrallaan. Jos käynnistysmoottoria käytetään jatkuvasti yli 5 sekunnin ajan, akun varaus purkautuu nopeasti, minkä jälkeen moottorin käynnistäminen ei onnistu. Käynnistysmoottori voi myös vahingoittua, jos sitä käytetään kerrallaan liian kauan. Jos moottori ei käynnisty 5 sekunnin kuluessa, palauta pääkytkin "ON" (päällä) -asentoon, odota 10 sekuntia ja yritä uudestaan. [LCM00192]

LMU36510

Tarkistukset moottorin käynnistämisen jälkeen

LMU36522

Jäähdytysvesi

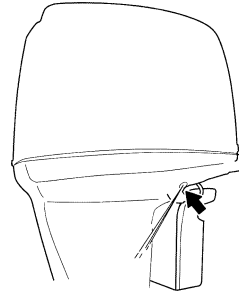
Tarkista, että jäähdytysveden tarkistusreiästä tulee tasainen virtaus vettä. Veden jatkuva virtaus tarkistusreiästä ilmaisee, että vesipumppu pumppaa vettä jäähdytysvesikanaviin. Jos jäähdytysvesikanavat ovat jäässä, voi kestää hetken, ennen kuin tarkistusreiästä alkaa virrata vettä.

LCM01810

TÄRKEÄÄ

Jos tarkistusreiästä ei virtaa vettä koko ajan moottorin ollessa käynnissä, moottori voi ylikuumentua ja vahingoittua. Pysäytä tässä tapauksessa moottori ja tarkista, onko vaihteistokotelossa oleva jäähdytysveden ottoaukko tai jäähdytysveden tarkistusreiä tukossa. Jos vian paikantaminen ja korjaaminen ei onnistu,

ota yhteyttä valtuutettuun Yamaha-liikkeeseen.



ZMU05169

LMU27670

Moottorin lämmittäminen

LMU30037

Sähkökäynnistyksellä varustetut mallit

1. Anna moottorin lämmetä joutokäynnillä 3 minuutin ajan käynnistämisen jälkeen, jotta sen toimintasuorituskyky ja kiihtyvyys olisivat mahdollisimman hyvät. Jos lämmitys laiminlyödään, moottorin käyttöikä lyhenee.
2. Varmista, että matalan öljynpaineen varoitusvalo sammuu kokonaan moottorin käynnistämisen jälkeen. **TÄRKEÄÄ:** Jos matalan öljynpaineen varoitusvalo vilkkuu moottorin käynnistyttyä, pysäytä moottori. Muutoin moottori voi vaurioitua vakavasti. Tarkista öljymäärä ja lisää tarvittaessa moottoriöljyä. Ota yhteyttä valtuutettuun Yamaha-liikkeeseen, jos alhaisen öljynpaineen varoituksen syytä ei löydy. [LCM01831]

LMU36531

Tarkistukset moottorin lämmityskäytön jälkeen

LMU36541

Vaihteen kytkeminen

Kun vene on tiukasti kiinni laiturissa, tarkista ilman kaasun käyttämistä, että vaihde siirtyy

Käyttö

sulavasti eteenajo-, peruutus- ja vapaa-asentoihin.

LMU31721

Pysäytyskytkimet

- Tarkista, että moottori pysähtyy, kun virtalukko kierretään "OFF" (pois päältä) -asentoon.
- Tarkista, että moottori pysähtyy, kun lukkolevy irrotetaan moottorin pysäytyskytkimestä.
- Tarkista, että moottoria ei voi käynnistää lukkolevyn ollessa irti moottorin pysäytyskytkimestä.

LMU31733

Vaihteen kytkeminen

LWM00180

VAROITUS

Varmista ennen vaihteen kytkemistä, että vedessä veneen lähellä ei ole uimareita tai esteitä.

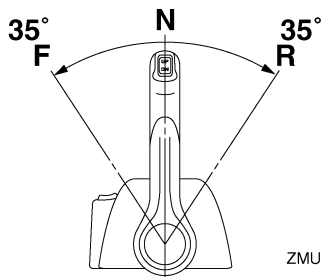
LCM01610

TÄRKEÄÄ

Lämmitä moottori ennen vaihteen kytkemistä. Moottorin joutokäyntinopeus voi olla normaalia suurempi, ennen kuin moottori on lämmin. Suuri joutokäyntinopeus voi estää vaihteen kytkemisen vapaalle. Pysäytä tässä tapauksessa moottori, siirrä vaihde vapaalle, käynnistä moottori uudelleen ja anna sen lämmetä.

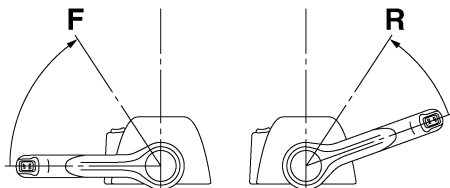
Vaihtaminen vapaalta

1. Vedä vapaa-asennon lukitsin ylös (jos on).
2. Siirrä kauko-ohjausvipua nopeasti ja selkeästi eteenpäin (eteenajovaihde) tai taaksepäin (peruutusvaihde) noin 35° (tässä asennossa voi tuntua lovi).

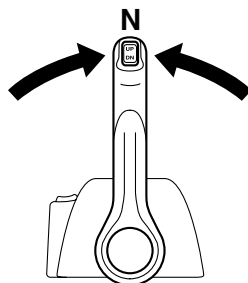


Vaihtaminen vaihteelta (eteenajo/peruutus) vapaalle

1. Sulje kaasua niin, että moottorin käyntinopeus laskee joutokäyntinopeudeksi.



2. Kun moottori käy joutokäyntinopeudella vaihteen ollessa kytkettynä, siirrä kauko-ohjausvipua nopeasti ja selkeästi vapaa-asentoon.



LMU31742

Veneen pysäyttäminen

LWM01510

VAROITUS

- Älä käytä peruutusvaihdetta veneen hidastamiseen tai pysäyttämiseen, koska tämä voi aiheuttaa hallinnan menettämisen, putoamisen veneestä tai iskeytymisen ohjauspyörää tai veneen muita osia vasten. Tämä voi aiheuttaa vakavan vammautumisen vaaran. Lisäksi se voi vaurioittaa vaihdemekanismeja.
- Älä vaihda vaihdetta peruutukselle ajettaessa liukunopeuksilla. Muussa tapauksessa seurauksena on hallinnan menetys, veneen täyttyminen vedellä tai veneen vaurioituminen.

Veneessä ei ole erillistä jarrutusjärjestelmää. Veden vastus pysäyttää se, kun kaasuvipu on palautettu joutokäyntiasentoon. Pysähtymismatka vaihtelee bruttopainon, vedenpinnan olojen ja tuulensuunnan mukaan.

LMU27821

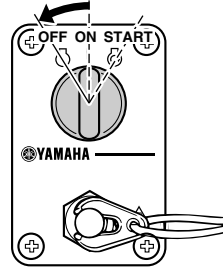
Moottorin pysäyttäminen

Anna moottorin jäähtyä muutaman minuutin ajan joutokäynnillä tai pienellä käyntinopeudella ennen sen pysäyttämistä. Moottorin pysäyttäminen heti suurella käyntinopeudella käyttämisen jälkeen ei ole suositeltavaa.

LMU31831

Toimintaohje

1. Kierrä virtalukko "OFF" (pois päältä) -asentoon.



2. Irrota avain, jos vene jätetään yksin.

HUOMAA:

Moottorin voi pysäyttää myös vetämällä turvakytkimen narusta ja irrottamalla lukkolevyn moottorin pysäytyskytkimestä ja kääntämällä tämän jälkeen virtalukon "OFF" (pois päältä) -asentoon.

LMU27862

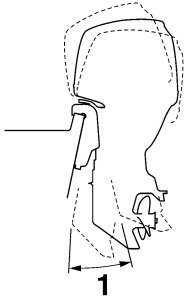
Perämoottorin trimmaaminen

LWM00740

VAROITUS

Jos trimmikulma on liian suuri tai pieni käyttöoloihin nähden, vene voi muuttua epävakaaksi ja sitä voi olla hankala ohjata. Tämä vähentää onnettomuuden mahdollisuutta. Jos vene alkaa tuntua epävakalta tai sen ohjaaminen on hankalaa, pienennä nopeutta ja/tai säädä trimmikulmaa.

Perämoottorin trimmikulmaa säätämällä voidaan muuttaa veneen keulan asentoa ajon aikana. Oikean trimmikulman käyttäminen parantaa suorituskykyä ja polttoainetaloudellisuutta sekä vähentää moottoriin kohdistuvaa rasitusta. Oikea trimmikulma-asetus vaihtelee käytettävän veneen, moottorin ja potkurin mukaan. Oikeaan trimmiasetukseen vaikuttavat myös veneen kuorma, merenkäynti ja moottorin käyntinopeus.



ZMU05170

1. Trimmien käyttökulma

LMU27885

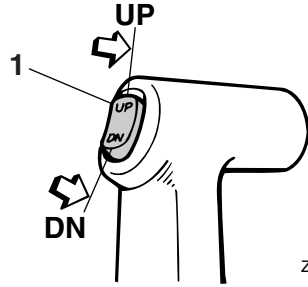
Trimmikulman säätäminen (sähkökippi ja -trimmi)

LWM00753

VAROITUS

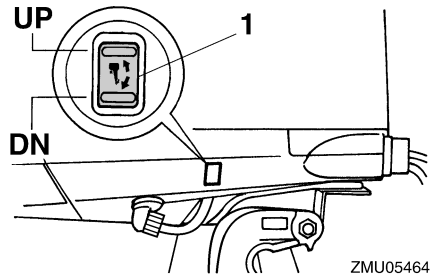
- Varmista perämootorin trimmikulmaa säätäessäsi, että perämootorin lähellä ei ole muita ihmisiä. Moottorin kippaamisen ja trimmaamisen aikana moottorin ja kiinnityskorvan väliin jäävät ruumiinosat voivat murskautua.
- Ole varovainen kokeillessasi trimmia-asetusta ensimmäistä kertaa. Lisää nopeutta vähitellen ja tarkkaile, esiintyykö veneessä merkkejä epävakaudesta tai ohjausongelmista. Virheellinen trimmikulma voi aiheuttaa veneen hallinnan menettämisen.
- Käytä alakopassa olevaa sähkötrimmi- ja kippikytkintä (ei kaikissa malleissa) vain silloin, kun vene ei liiku ja moottori ei ole käynnissä. Älä säädä trimmikulmaa tällä kytkimellä veneen liikkeessa.

Säädä perämootorin trimmikulmaa sähkötrimmi- ja kippikytkimen avulla.



ZMU04193

1. Sähkötrimmi- ja kippikytkin



ZMU05464

1. Sähkötrimmi- ja kippikytkin

Voit nostaa veneen keulaa painamalla kytkintä "UP" (ylös).

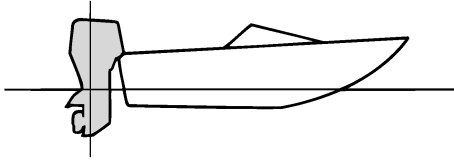
Voit laskea veneen keulaa painamalla kytkintä "DN" (alas).

Etsi eri trimmikulmia kokeilemalla asetus, joka sopii parhaiten veneelle ja vastaa parhaiten käyttöoloja.

LMU27912

Veneen trimmikulman säätäminen

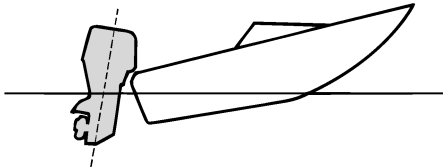
Kun vene on liu'ussa, keula ylhäällä -asento pienentää vastusta sekä lisää vakautta ja tehokkuutta. Veneen asento on tämä silloin, kun köllilinja on 3 - 5 asteen kulmassa vaakatasoon nähden. Kun keulaa nostetaan ylöspäin, veneellä voi olla taipumusta ohjautua enemmän jompaankumpaan suuntaan. Korjaa puoltaminen ohjauksella. Kun keula on alhaalla, paikallaan seisova vene on helpompi kiihdyttää liukuun.



ZMU01784

Keula ylhäällä

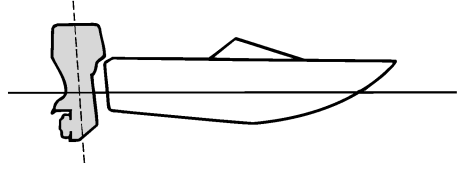
Jos moottori on trimmattu liian ylös, veneen keula nousee liian korkealle. Suorituskyky ja taloudellisuus ovat huonoja, koska veneen runko puskee vettä ja ilmanvastus on normaalia suurempi. Jos moottori trimmataan aivan liian ylös, potkuriin pääsee ilmaa. Tämä heikentää suorituskykyä entisestään ja veneen kulku on "loikkivaa". Tämä voi johtaa kuljettajan tai matkustajien putoamiseen veteen.



ZMU01785

Keula alhaalla

Jos moottori on trimmattu liian alas keula "kyntää" vedessä. Tämä heikentää polttoainetaloudellisuutta ja vaikeuttaa nopeuden lisäämistä. Jos moottori on trimmattu erittäin alas, vene lisäksi muuttuu epävakaa suurella nopeudella ajettaessa. Tällöin keulan aiheuttama vastus on erittäin suuri, mikä lisää "keulaohjautumisen" vaaraa ja vaikeuttaa veneen hallitsemista.



ZMU01786

HUOMAA:

Veneen tyyppin mukaan perämoottorin trimmikulmalla voi olla vain vähän vaikutusta veneen asentoon sen ollessa liikkeessä.

LMU27946

Kippaaminen ylös ja alas

Jos moottoria ei aiota käyttää aivan heti tai jos vene kiinnitetään matalaan veteen, perämoottori on kipattava yläasentoon, jotta potkuri ja vaihteistokotelo eivät pääsisi osumaan esteisiin ja vahingoittumaan. Lisäksi kippaaminen ylös suojaa moottoria suolaveden aiheuttamalta korroosiolta.

LWM01543

VAROITUS

Varmista, että lähellä ei ole muita ihmisiä, kun kippaat perämoottoria ylös ja alas. Perämoottorin kippaamisen ja trimmaamisen aikana perämoottorin ja kiinnityskorvan väliin jäävät ruumiinosat voivat murskautua.

LCM00991

TÄRKEÄÄ

- Noudata tämän luvun kohdassa Moottorin pysäyttäminen annettuja ohjeita, ennen kuin kippaat perämoottorin. Älä koskaan kippaa perämoottoria moottorin ollessa käynnissä. Tämä voi aiheuttaa ylikuumentumisen ja vakavia vaurioita.

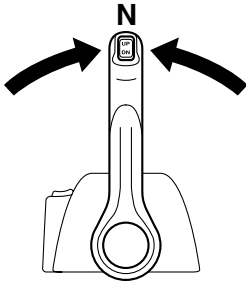
Käyttö

- Voit estää jäähdytyskanavien jääty-
sen ilman lämpötilan ollessa 5°C tai vä-
hemmän kippaamalla moottorin ylös
sen jälkeen, kun se on ollut pysäytetty-
nä vähintään 30 sekunnin ajan.

LMU32724

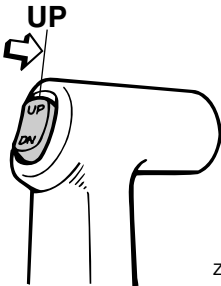
Moottorin kippaaminen ylös (sähkö- trimmi- ja kippimallit)

1. Aseta kauko-ohjausvipu vapaa-asen-
toon.

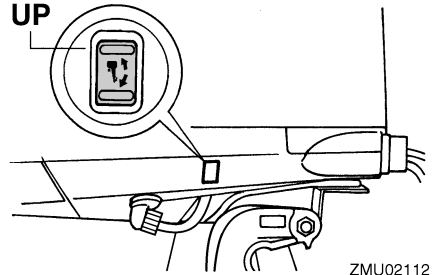


ZMU04588

2. Paina sähkötrimmi- ja kippikytkintä "UP"
(ylös) -asentoon, kunnes perämoottori
on kippautunut kokonaan ylös.

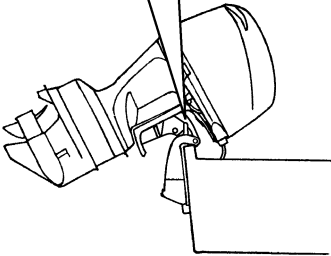
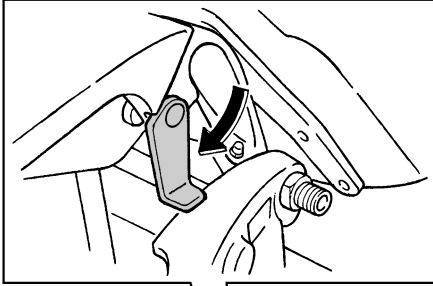


ZMU04194



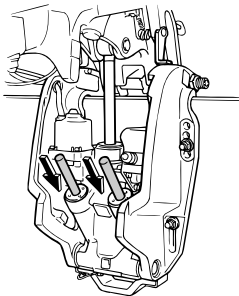
ZMU02112

3. Tue moottori vetämällä kippauksen kan-
natinvipua itseäsi kohti. **VAROITUS!**
**Varmista moottorin kippaamisen jäl-
keen, että olet tukenut sen kippauksen
kannatinnupin tai kannatinvivun
avulla. Muutoin perämoottori voi pu-
dota yhtäkkiä alas, jos sähkötrimmi-
ja kippiyksikön tai sähkökippiyksikön
paine katoaa.** [LWM00262] **TÄRKEÄÄ:** Älä
käytä kippauksen kannatinvipua tai
-nuppia veneen trailerikuljetuksen ai-
kana. Tärinä voi irrottaa kippauksen
kannattimen ja perämoottori voi pu-
dota ala-asentoon. Jos moottoria ei
voi pitää trailerikuljetuksen aikana
normaalissa käyttöasennossa, tue se
yläasentoon tarkoitukseen soveltu-
valla lisätuella. Lisätietoja on sivulla
55. [LCM01641]



ZMU05352

4. Trimmitangoilla varustetut mallit: Kun perämoottori on kippauksen kannatinvivun varassa, vedä trimmitangot sisään painamalla sähkötrimmi- ja kippikytkintä "DN" (alas) -asentoon. **TÄRKEÄÄ:** Varmista, että vedät trimmitangot kokonaan sisään kiinnittäessäsi veneen laituriin. Tämä suojaa tankoja pintoihin kiinnittyviltä eliöiltä ja syöpymiseltä, jotka voivat vaurioittaa sähkötrimmi- ja kippimekanismeja. [LCM00252]

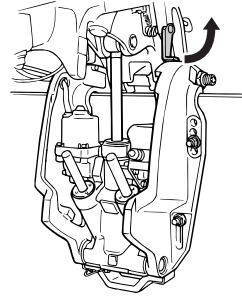


ZMU03452

LMU33121

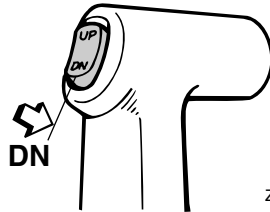
Moottorin kippaaminen alas (sähkötrimmi- ja kippimallit)

1. Paina sähkötrimmi- ja kippikytkintä "UP" (ylös) -suuntaan, kunnes perämoottori on kippitangon varassa ja kippauksen kannatinvipu vapautuu.
2. Vapauta kippauksen kannatinvipu.

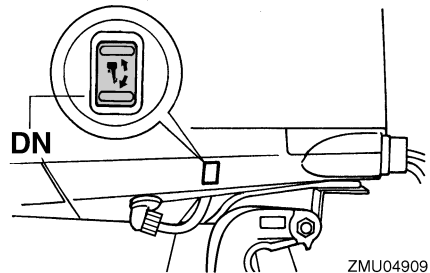


ZMU06018

3. Paina sähkötrimmi- ja kippikytkintä "DN" (alas) -suuntaan, kunnes perämoottori on laskeutunut haluamaasi asentoon.



ZMU04196



ZMU04909

LMU28061

Matala vesi

LMU32871

Sähkötrimmi- ja kippimallit

Perämoottorin voi kipata osittain ylös ajettaessa matalassa vedessä.

LCM01490

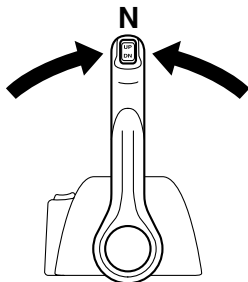
TÄRKEÄÄ

- Jos käyntinopeutta kasvatetaan äkisti perämoottorin ollessa osittain kipattuna, sähkötrimmi- ja kippiyksikkö voi vahingoittua.
- Älä kippaa perämoottoria niin ylös, että vaihteistoyksikössä oleva jäähdytysveden ottoaukko on vedenpinnan yläpuolella ajettaessa matalassa vedessä. Muussa tapauksessa moottori voi ylikuumentua ja vaurioitua vakavasti.

LMU32922

Toimintaohje sähkötrimmi- ja kippimalleissa

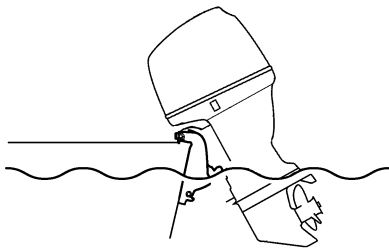
1. Aseta kauko-ohjausvipu vapaa-asentoon.



ZMU04588

2. Kippaa perämoottoria hieman ylös haluamaasi asentoon käyttämällä sähkötrimmi- ja kippikytkintä. **VAROITUS! Alakopan sähkötrimmi- ja kippikytkimen käyttäminen veneen liikkuessa tai moottorin ollessa käynnissä, käyttäjä on vaarassa pudota veteen. Lisäksi kytkimen käyttäminen häiritsee kul-**

jettajan keskittymistä ohjaamiseen, mikä lisää törmäysvaaraa. [LWM01850]



ZMU05173

3. Voit palauttaa perämoottorin normaaliin käyttöasentoon painamalla sähkötrimmi- ja kippikytkintä ja kippaamalla perämoottorin hitaasti alas.

LMU28195

Ajaminen muissa oloissa

Ajaminen suolavedessä

Kun perämoottoria on käytetty suolavedessä, huuhtelee jäähdytyskanavat makealla vedellä, jotta ne eivät tukkeutuisi. Huuhtelee myös perämoottorin ulkopuoli makealla vedellä.

Ajaminen erittäin mutaisessa, sameassa tai happamassa vedessä

Yamaha suosittelee lisävarusteena saatavan kromatun vesipumppusarjan (katso sivu 12), jos perämoottoria käytetään happamassa vedessä tai vedessä, johon on sekoittunut paljon pohjasedimenttiä (kuten erittäin sameassa tai mutaisessa vedessä). Kun perämoottoria on käytetty tällaisessa vedessä, huuhtelee jäähdytyskanavat makealla vedellä syöpymisen estämiseksi. Huuhtelee myös perämoottorin ulkopuoli makealla vedellä.

LMU31844

Perämoottorin kuljettaminen ja varastoiminen

LWM02640



VAROITUS

- **OLE HUOLELLINEN** kuljettaessasi polttoainesäiliötä veneessä tai autossa.
- **ÄLÄ** täytä polttoaineastiaa aivan täyteen. Bensiini laajenee huomattavasti lämmitessään, mikä voi aiheuttaa painetta polttoaineastiaan. Tämä voi johtaa polttoaineen vuotamiseen ja aiheuttaa tulipalovaaran.
- Vuotava polttoaine aiheuttaa tulipalon vaaran. Tiukkaa polttoainehana huolellisesti veneen kuljettamisen tai säilyttämisen ajaksi.
- Älä koskaan liiku perämoottorin alla sen ollessa kipattuna ylös. Jos perämoottori putoaa vahingossa, seurauksena voi olla vakavia vammoja.
- Älä käytä kippauksen kannatinvipua tai -nuppia veneen trailerikuljetuksen aikana. Tärinä voi irrottaa kippauksen kannattimen ja perämoottori voi pudota alasentoon. Jos perämoottoria ei voi pitää trailerikuljetuksen aikana normaalissa käyttöasennossa, tue se yläasentoon tarkoitukseen soveltuvalla lisätuella.

LCM02440

TÄRKEÄÄ

Jos perämoottori varastoidaan pitkäksi ajaksi, polttoaine pitää tyhjentää polttoainesäiliöstä. Vanhentunut polttoaine voi tukkia polttoaineletkun, mikä voi vaikeuttaa moottorin käynnistystä tai aiheuttaa toimintahäiriöitä.

Vuotava polttoaine aiheuttaa tulipalon vaaran. Kun venettä kuljetetaan trailerilla, ehkäi-

se polttoaineen vuotaminen sulkemalla polttoainehana.

Perämoottorin on oltava normaalissa käyttöasennossa kuljetuksen ja säilyttämisen aikana. Jos tämä ei ole mahdollista trailerin pienen maavaran takia, tue perämoottori riittäväällä tukilaitteella ja kippaa se kuljetuksen ajaksi ylös. Lisätietoja saat valtuutetuista Yamaha-liikkeistä.

Kun perämoottori on kipattuna pitkiä aikoja veneen ollessa laituriiin kiinnitettynä tai trailerilla, sulje polttoainehana.

LMU30041

Perämoottorin varastoiminen

Jos Yamaha-perämoottoria säilytetään käyttämättömänä pitkiä aikoja (2 kuukautta tai kauemmin), on tärkeää suorittaa joitakin toimenpiteitä ennen säilytystä. Muussa tapauksessa perämoottori voi vahingoittua. Perämoottori on suositeltavaa viedä huollettavaksi valtuutettuun Yamaha-liikkeeseen ennen sen siirtämistä säilytykseen. Käyttäjä voi kuitenkin ilman erikoistyökaluja itse tehdä alla mainitut toimenpiteet.

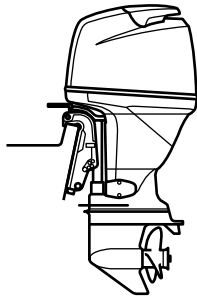
LCM01350

TÄRKEÄÄ

- Pidä perämoottoria kuljetuksen ja säilytyksen aikana kuvassa esitetyssä asennossa, jotta öljypohjasta ei pääsisi öljyä sylinteriin, mikä voi aiheuttaa ongelmia. Älä säilytä tai kuljeta perämoottoria kyljellään (muuten kuin pystyssä).
- Älä aseta perämoottoria kyljelleen, ennen kuin jäähdytysvesi on tyhjennetty kokonaan. Muussa tapauksessa pako-kanavan kautta voi päästä vettä sylinteriin, mikä aiheuttaa ongelmia.
- Säilytä perämoottoria suoralta aurin-
gonpaisteelta suojattuna kuivassa paikassa, jossa on hyvä ilmanvaihto.
- Tyhjennä höyrynerottimeen jäänyt polttoaine. Jos höyrynerottimeen jää ben-

Kunnossapito

siiniä pitkäksi ajaksi, se pilkkoutuu ja voi vahingoittaa polttoaineletkua.



ZMU04261

LMU28305

Toimintaohje

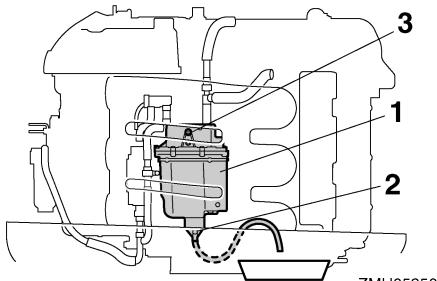
LMU31380

Höyrynerottimeen jääneen polttoaineen tyhjentäminen

HUOMAA:

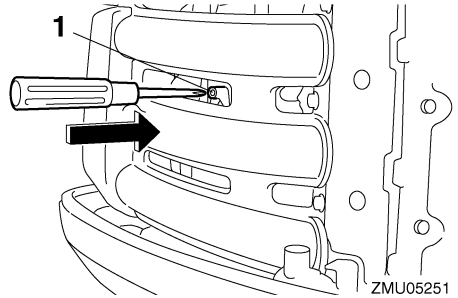
Tämä toimenpide suoritetaan yläkoppa irrotettuna.

Valuta höyrynerottimeen jäänyt polttoaine astiaan. Löysää tyhjennystulppaa ja irrota siten tulppa. Paina ilmaventtiili sisään ruuvitalalla, jotta kohokammioon pääsee ilmaa ja bensiini pääsee virtaamaan hyvin pois. Tiukkaa sitten tyhjennystulppa.



ZMU05250

1. Höyrynerotin
2. Tyhjennystulppa
3. Tulppa



ZMU05251

1. Rikastimen yhdystanko

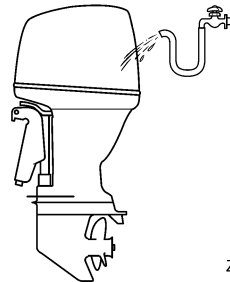
LMU31392

Perämootorin peseminen

HUOMAA:

Tämä toimenpide suoritetaan yläkoppa paikallaan.

1. Pese perämootorin runko makealla vedellä. **TÄRKEÄÄ:** Älä suihkuta vettä ilmanottoaukkoihin. [LCM01840]



ZMU05174

2. Tyhjennä kaikki jäähdytysvesi moottorista. Puhdista runko huolellisesti.

LMU28402

Voitelu

1. Asenna sytytystulppa tai -tulpat ja tiukkaa ne oikeaan momenttiin. Lisätietoja sytytystulppien asentamisesta on sivulla 63.
2. Vaihda vaihteistoöljy. Katso ohjeet kohdasta 68. Tarkista, onko öljyssä vettä, mikä on merkki vuotavasta tiivisteestä. Vuotava tiiviste on vaihdettava valtuute-

tussa Yamaha-liikkeessä ennen moottorin käyttämistä.

3. Lisää rasvaa kaikkiin rasvanippoihin. Lisätietoja on sivulla 62.

HUOMAA:

Moottori on suositeltavaa suojata ennen pitkäaikaista säilytystä sumuttamalla siihen öljyä. Kysy Yamaha-liikkeestä tietoja sumutusöljystä ja sen käyttämisestä.

LMU34741

Moottorin huuhteleminen

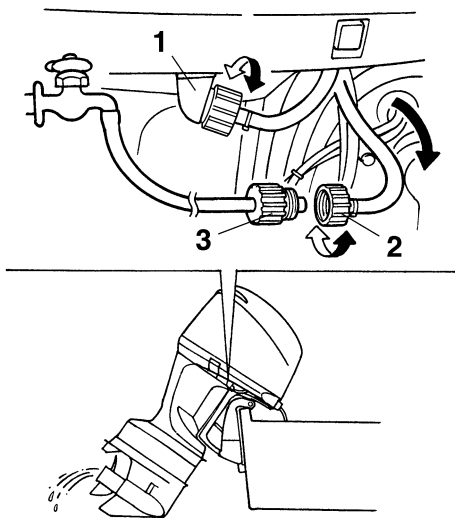
Jotta huuhtelu olisi mahdollisimman tehokasta, tee tämä toimenpide heti moottorin käytämisen jälkeen.

LCM01530

TÄRKEÄÄ

Älä suorita tätä toimenpidettä moottorin ollessa käynnissä. Vesipumppu voi olla vahingoittunut ja ylikuumentuminen voi aiheuttaa vakavia vaurioita.

1. Kun moottori on pysäytetty, kierrä puutarhaletkun liitin irti alakopan liitännästä.



ZMU02136

1. Liitin
2. Puutarhaletkun liitin
3. Puutarhaletkun sovitin
2. Kierrä puutarhaletkun sovitin puutarhaletkuun, joka on kytketty makean veden syöttöön, ja kytke sitten sovitin puutarhaletkun liittimeen.
3. Kun moottori on pysäytettynä, avaa vesihana ja anna veden huuhdella jäähdetyiskanavia 15 minuutin ajan. Sulje vesihana ja irrota puutarhaletkun sovitin puutarhaletkun liittimestä.
4. Asenna puutarhaletkun liitin takaisin alakopan liitintään. Tiukka liitin huolellisesti. **TÄRKEÄÄ: Älä jätä puutarhaletkun liitintä löysäksi alakopan liitintään tai anna letkun riippua vapaana normaalin käytön aikana. Vesi valuu ulos liittimestä sen sijaan, että se jäähdyttäisi moottoria, mikä voi aiheuttaa moottorin vakavan ylikuumentumisen. Varmista moottorin huuhte-**

lemisen jälkeen, että liitin on tiukalla liitännässä. [LCM00541]

HUOMAA:

Jos moottori huuhdellaan veneen ollessa vedessä, paras tulos saavutetaan kippaamalla perämoottoria ylös, kunnes se on kokonaan vedenpinnan yläpuolella.

LMU28461

Perämoottorin maalipinnan tarkistaminen

Tarkista, onko perämoottorissa naarmuja, kolhuja tai hilseilevää maalia. Kohdat, joiden maalipinta on vahingoittunut, syöpyvät muita osia helpommin. Puhdista ja maalaa nämä kohdat tarvittaessa. Voit hankkia paikkausmaalia valtuutetuista Yamaha-liikkeistä.

LMU2847C

Määraaikaiset huoltotoimet

LWM01871



VAROITUS

Näiden toimenpiteiden suorittaminen vaatii mekaanisia taitoja, työkaluja ja tarvikkeita. Jos sinulla ei ole oikeita taitoja, työkaluja tai tarvikkeita huoltotoimenpiteen suorittamisen, teetä työt Yamaha-huoltoliikkeessä tai muussa valtuutetussa huoltoliikkeessä.

Toimenpiteisiin sisältyy moottorin purkaminen ja vaarallisten osien paljastuminen. Liikkuvien, kuumien tai sähköisten osien aiheuttaman vahingoittumisvaaran ehkäiseminen:

- Kun teet huoltotoimia, sammuta moottori ja pidä avain tai avaimet ja moottorin turvakytkimen naru itselläsi, ellei huolto-ohjeissa muuta mainita.
- Sähkötrimmi- ja kippikytkimet toimivat, vaikka virta-avain on irrotettuna. Pidä ihmiset loitolla kytkimistä työskennellessäsi moottorin ympärillä. Kun moottori on kipattuna ylös, älä liiku sen alla

äläkä aseta mitään ruumiinosia moottorin ja asennustelineen väliin. Varmista ennen sähkötrimmi- ja kippimekanismin käyttämistä, että tällä alueella ei ole ihmisiä.

- Anna moottorin jäähtyä, ennen kuin käsittelet kuumia osia tai nesteitä.
- Kokoa aina moottori kokonaan ennen sen käyttämistä.

LMU28511

Varaosat

Käytä moottorissa ainoastaan alkuperäisiä Yamaha-varaosia tai osia, joiden muotoilu ja laatu vastaavat alkuperäisosia. Huonolaatuisten varaosien käyttäminen voi vahingoittaa moottoria ja johtaa moottorin hallinnan menettämiseen, mikä voi aiheuttaa vaaran käyttäjälle ja matkustajille. Alkuperäisiä Yamaha-varaosia ja -lisävarusteita voit hankkia valtuutetuista Yamaha-liikkeistä.

LMU34151

Vaativat käyttöolot

Vaativilla käyttöoloilla tarkoitetaan sitä, että yhtä tai useita seuraavista käyttötavoista suoritetaan säännöllisesti:

- Monta tuntia kestävä jatkuva käyttö moottorin enimmäiskäyntinopeudella tai lähes sillä
- Monta tuntia kestävä jatkuva käyttö pienellä käyntinopeudella
- Käyttö ilman riittävän pitkää lämmitys- ja jäähdytyskäyttöä
- Säännöllinen nopea kiihdyttäminen ja hidastaminen
- Jatkuva vaihteen vaihtaminen
- Moottorin tai moottorien jatkuva käynnistäminen ja sammuttaminen
- Kevyen ja raskaan kuorman usein vaihtelu

Perämoottorit, jonka käytössä jokin edellä mainituista ehdoista täytyy, vaativat tiheämpää huoltoa. Yamaha suosittelee huoltojen

suorittamista kaksi kertaa tiheämmin kuin huoltoaikataulussa mainitaan. Jos esimerkiksi tietty huoltotoimi pitäisi tehdä 50 tunnin

välein, suorita se 25 tunnin välein. Tämä ehkäisee moottorin osien kulumista liian nopeasti.

LMU34446

Huoltoaikataulu 1

HUOMAA:

- Katso kunkin käyttäjän suoritettavaksi tarkoitetun toimenpiteen kuvaus tämän luvun asianmukaisista kohdista.
- Nämä huoltoaikataulut perustuvat siihen oletukseen, että vuosittainen käyttö on 100 tuntia ja että jäähdytyskanavat huuhdellaan säännöllisesti. Huoltovälejä on lyhennettävä silloin, kun moottoria käytetään epätavallisen rasittavalla tavalla, kuten uisteltaessa pitkiä aikoja yhtäjaksoisesti.
- Huoltotarkastusten tuloksen mukaan voi olla tarpeen suorittaa tarvittavat purkutoimet tai korjaukset.
- Kuluvien osien ja voiteluaineiden toiminta tai teho heikkenee ajan kuluessa eivätkä ne kuulu takuun piiriin.
- Jos moottoria käytetään suolavedessä, mutaisessa tai erittäin sameassa vedessä tai happamassa vedessä, moottori on huuhdeltava jokaisen käyttökerran jälkeen.

Merkintä “●” ilmaisee tarkistukset, jotka käyttäjä voi tehdä itse.

Merkintä “○” ilmaisee huoltotoimet, jotka on suoritettava Yamaha-liikkeessä.

Kohde	Toimenpiteet	1. kerran	1. kerran jälkeen		
		20 tuntia (3 kuu- kautta)	100 tuntia (1 vuosi)	300 tuntia (3 vuotta)	500 tuntia (5 vuotta)
Anodi(t) (ulkoiset)	Tarkastus tai vaihto tarvittaessa		●/○		
Anodi(t) (sylinterikansi, termostaatin kansi)	Tarkastus tai vaihto tarvittaessa		○		
Anodit (pakokansi, jäähdytysvesikanavan kansi, tasasuuntimen/jännitteensäätimen kansi)	Vaihto				○
Akku (akkunesteen määrä, liitäntä)	Tarkastus	●/○	●/○		
Akku (akkunesteen määrä, liitäntä)	Täyttäminen, lataaminen tai vaihtaminen tarvittaessa		○		
Jäähdytysvesivuoto	Tarkastus tai vaihto tarvittaessa	○	○		
Kopan lukitusvipu	Tarkastus		●/○		
Moottorin käynnistys / epänormaali ääni	Tarkastus	●/○	●/○		
Moottorin joutokäyntinopeus / epänormaali ääni	Tarkastus	●/○	●/○		

Kunnossapito

Kohde	Toimenpiteet	1. kerran	1. kerran jälkeen		
		20 tuntia (3 kuu- kautta)	100 tuntia (1 vuosi)	300 tuntia (3 vuotta)	500 tuntia (5 vuotta)
Moottoriöljy	Vaihto	●/○	●/○		
Moottoriöljynsuodatin (patruuna)	Vaihto		●/○		
Polttoainesuodatin (voidaan purkaa)	Tarkastus tai vaihto tarvittaessa	●/○	●/○		
Polttoaineletku (korkeapaine)	Tarkastus	●	●		
Polttoaineletku (korkeapaine)	Tarkastus tai vaihto tarvittaessa	○	○		
Polttoaineletku (matalapaine)	Tarkastus	●	●		
Polttoaineletku (matalapaine)	Tarkastus tai vaihto tarvittaessa	○	○		
Polttoainepumppu	Tarkastus tai vaihto tarvittaessa			○	
Polttoaine-/moottoriöljyvuoto	Tarkastus	○	○		
Vaihteistoöljy	Vaihto	●/○	●/○		
Voitelukohdat	Voitelu	●/○	●/○		
Siipipyörä / vesipumpun kotelo	Tarkastus tai vaihto tarvittaessa		○		
Siipipyörä / vesipumpun kotelo	Vaihto			○	
OCV (Oil Control Valve) -suodatin	Vaihto				○
Sähkötrimmi- ja kippiyksikkö	Tarkastus	●/○	●/○		
Potkuri / potkurin mutteri / sokka	Tarkastus tai vaihto tarvittaessa	●/○	●/○		
Paineensäätöventtiili (PCV)	Tarkastus tai vaihto tarvittaessa		○		
Vaihdetanko / vaihdetaajeri	Tarkastus, säätö tai vaihto tarvittaessa	○	○		
Sytytystulppa tai -tulpat	Tarkastus tai vaihto tarvittaessa		●/○		
Sytytystulpan hatut / sytytystulpan johtimet	Tarkastus tai vaihto tarvittaessa	○	○		
Vesi jäähdytysveden tarkistusreiästä	Tarkastus	●/○	●/○		
Kaasutanko / kaasuvaijeri / kaasuttimen ajoitus	Tarkastus, säätö tai vaihto tarvittaessa	○	○		
Termostaatti	Tarkastus tai vaihto tarvittaessa		○		

Kunnossapito

Kohde	Toimenpiteet	1. kerran	1. kerran jälkeen		
		20 tuntia (3 kuu- kautta)	100 tuntia (1 vuosi)	300 tuntia (3 vuotta)	500 tuntia (5 vuotta)
Hammashihna	Tarkastus tai vaihto tarvittaessa		○		
Venttiilivällys	Tarkastus ja säätö				○
Jäähdytysveden ottoaukko	Tarkastus	●/○	●/○		
Virtalukko/pysäytyskytkin/rikastinkytkin	Tarkastus tai vaihto tarvittaessa	○	○		
Johdinsarjan liitokset / liittimet	Tarkastus tai vaihto tarvittaessa	○	○		
(Yamaha) mittari/mittalaite	Tarkastus	○	○		

LMU34451

Huoltoaikataulu 2

Kohde	Toimenpiteet	1. kerran jälkeen
		1000 tuntia
Pako-ohjain/pakosarja	Tarkastus tai vaihto tarvittaessa	○
Hammashihna	Vaihto	○

Kunnossapito

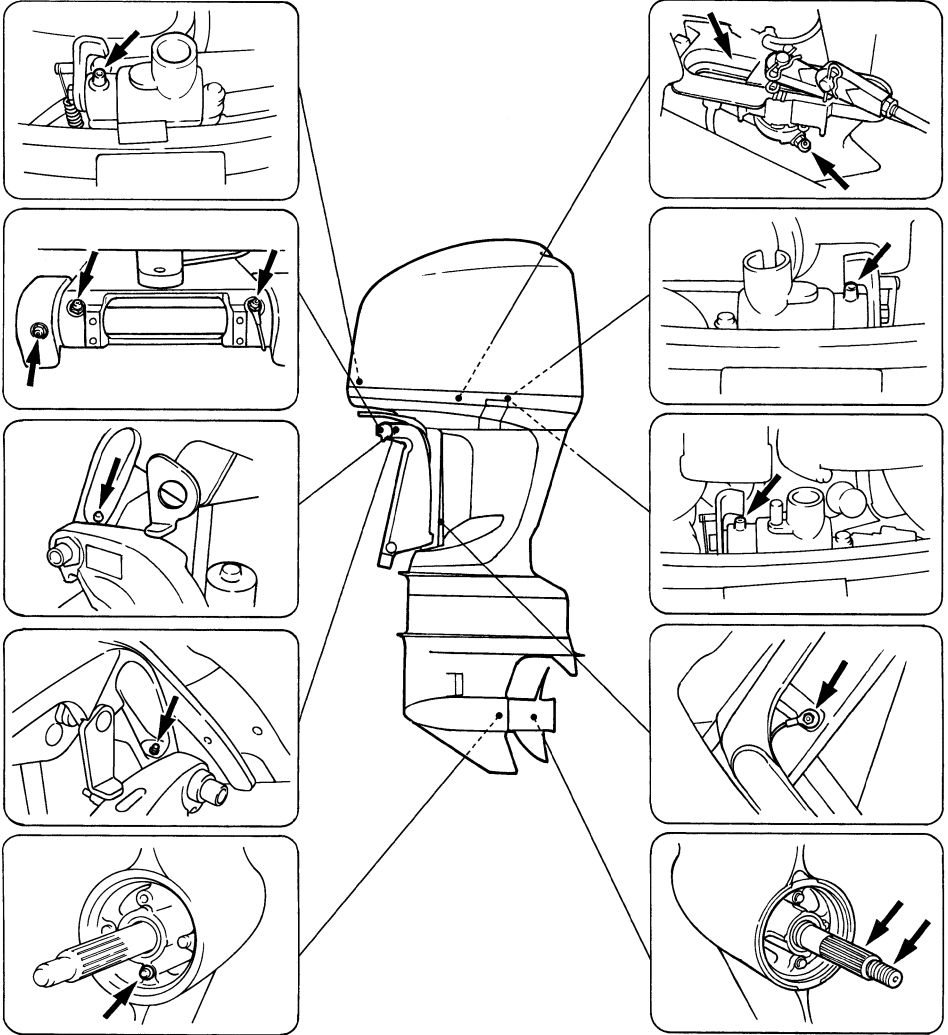
LMU28943

Voitelu

Yamaha-rasva A (vedenkestävä rasva)

Yamaha-rasva D (korroosionkestävä rasva, potkuriakselia varten)

F225C



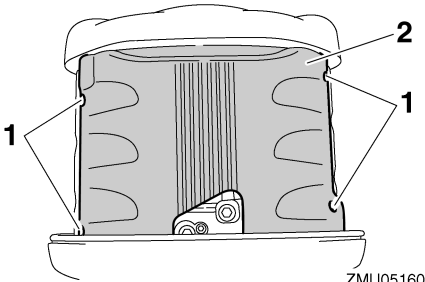
ZMU05149

LMU30778

Sytytystulpan puhdistaminen ja säätäminen

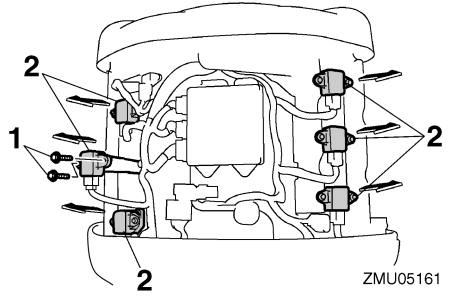
Sytytystulppa on moottorin tärkeä osa, ja se on helppo tarkistaa. Sytytystulpan kunnosta voidaan päätellä joitakin tietoja moottorin kunnosta. Jos esimerkiksi keskielektrodin posliinieriste on erittäin valkoinen, se voi olla merkki siitä, että kyseisessä sylinterissä on imuilmavuoto tai kaasuttimeen liittyvä ongelma. Älä yritä määrittää vikoja itse. Vie sen sijaan perämoottori tarkistettavaksi Yamaha-liikkeeseen. Sytytystulppa on irrotettava ja tarkistettava säännöllisesti, koska kuumuus ja palamisjäämät aiheuttavat vähitellen sytytystulpan rikkoutumisen ja murentumisen.

1. Irrota ECM:n (moottorin elektronisen ohjausmoduulin) suojuus irrottamalla pultit.



ZMU05160

1. Pultti
2. ECM:n (moottorin elektronisen ohjausmoduulin) suojuus
2. Irrota sytytyspuolan kiinnityspultit ja irrota sitten sytytyspuola. Älä käytä mitään työkaluja sytytystulpan hatun irrottamisessa tai asentamisessa, jotta sytytyspuolan liitin ei vahingoittuisi.



ZMU05161

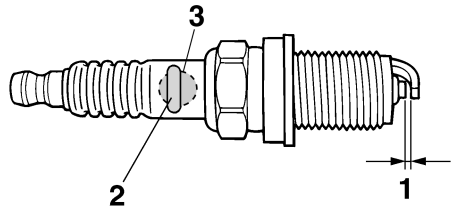
1. Pultti
2. Sytytyskela
3. Irrota sytytystulppa. Jos elektrodi rapautuu voimakkaasti tai siihen kertyy paljon hiilijäämiä ja muita palamisjäänteitä, sytytystulppa on vaihdettava. **VAROITUS!** Varo vahingoittamasta eristettä asentaessasi ja irrottaessasi sytytystulppaa. Vahingoittunut eriste voi aiheuttaa ulkoista kipinäointiä, mikä voi aiheuttaa räjähdysten tai tulipalon.

[LWM00561]

Vakiosytytystulppa:

LFR6A-11

4. Tarkista, että sytytystulpan tyyppi on oikea. Muutoin moottori ei ehkä toimi oikein. Ennen kuin asennat sytytystulpan, mittaa sen kärkiväli lankarakotukilla. Vaihda, jos se poikkeaa ohjearvosta.



ZMU01797

1. Sytytystulpan kärkiväli
2. Sytytystulpan osanumero

Kunnossapito

3. Sytytystulpan tunniste (NGK)

Sytytystulpan kärkiväli:
1.0–1.1 mm (0.039–0.043 in)

5. Kun asennat tulpan paikalleen, puhdista kierteet pyyhkimällä ja tiukkaa sitten se oikeaan momenttiin.

Sytytystulpan momentti:
25.0 Nm (2.55 kgf-m, 18.4 ft-lb)

HUOMAA:

Jos sytytystulppaa asennettaessa käytettävissä ei ole momenttiavainta, se voidaan tiukata suurin piirtein oikeaan momenttiin tiukkaamalla se ensin niin tiukalle kuin ilman työkaluja on mahdollista ja kiertämällä sitä kiinni vielä 1/4 - 1/2 kierrosta. Sytytystulppa on tiukattava oikeaan momenttiin momenttiavaimella heti, kun se on mahdollista.

6. Asenna sytytyspuola ja tiukkaa pultit.

Pultin tiukkausmomentti:
7.0 Nm (0.71 kgf-m, 5.2 ft-lb)

7. Asenna ECM:n (moottorin elektronisen ohjausmoduulin) suojus ja kiristä pultit.

Pultin tiukkausmomentti:
8.0 Nm (0.82 kgf-m, 5.9 ft-lb)

LMU29044

Joutokäyntinopeuden tarkistaminen

LWM00451

VAROITUS

- Älä koske sähköosiin tai irrota niitä käynnistyksen tai käytön aikana.
- Pidä kädet, hiukset ja vaatteet kaukana vauhtipyörästä ja muista liikkuvista osista moottorin ollessa käynnissä.

LCM00490

TÄRKEÄÄ

Perämoottorin on oltava vedessä tämän toimenpiteen aikana. Huuhteluliittimen tai koekäyttöaltaan käyttäminen on mahdollista.

Jos veneessä ei ole käyntinopeusmittaria, käytä tässä toimenpiteessä tarkkuuskäyntinopeusmittaria. Tulokset voivat vaihdella sen mukaan, suoritetaanko testaus huuhtelulaitteistoa käyttämällä, koekäyttöaltaassa vai perämoottorin ollessa vedessä.

1. Käynnistä moottori ja anna sen lämmetä vaihde vapaalla, kunnes käynti on taasaista.
2. Tarkista moottorin lämmettyä, että sen joutokäyntinopeus vastaa ohjearvoa. Katso joutokäyntinopeuden tiedot sivulta 9. Ota yhteyttä Yamaha-huoltoon tai muuhun valtuutettuun huoltoliikkeen, jos kohtaat ongelmia joutokäyntinopeuden tarkistamisessa tai jos joutokäyntinopeutta pitää säätää.

LMU37494

Moottoriöljyn vaihtaminen

LCM01710

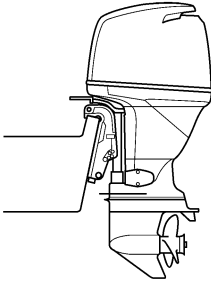
TÄRKEÄÄ

Vaihda moottoriöljy ensimmäisen 20 tunnin tai 3 kuukauden käyttöjakson jälkeen ja tämän jälkeen 100 käyttötunnin tai 1 vuoden välein. Jos näitä öljynvaihtovälejä ei noudateta, moottori kuluu voimakkaasti.

Moottoriöljy pitäisi poistaa öljynvaihtolaitteella.

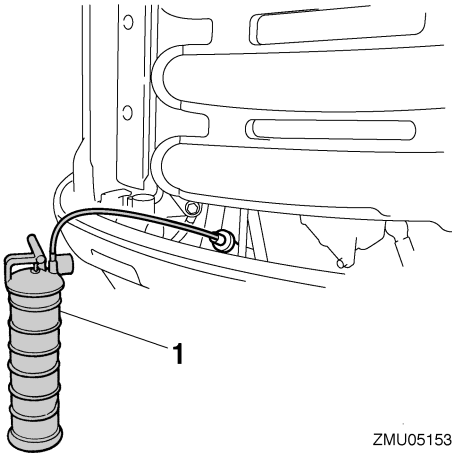
1. Aseta perämoottori pystyasentoon (ei kipattuun asentoon). **TÄRKEÄÄ:** Jos perämoottori ei ole vaakasuorassa, öljymäärän mittatikun ilmaisema öljymäärä ei ehkä ole täsmällinen.

[LCM01861]



ZMU02141

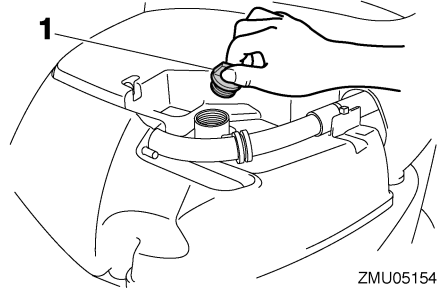
2. Käynnistä moottori. Lämmitä moottori ja anna sen käydä joutokäyntinopeudella 5-10 minuutin ajan.
3. Pysäytä moottori ja anna sen seistä 5-10 minuutin ajan.
4. Irrota yläkoppa.
5. Poista öljyn täyttöaukon tulppa. Vedä mittatikku ulos ja poista kaikki öljy öljynpoistolaitteella.



ZMU05153

1. Öljynvaihtolaite
6. Lisää oikea määrä öljyä täyttöaukon kautta. Aseta täyttöaukon tulppa ja mittatikku paikoilleen. **TÄRKEÄÄ:** Liian suuri öljymäärä voi johtaa öljyn vuotamiseen ja moottorin vahingoittumiseen. Jos moottoriöljyn pinnan taso on ylämerkkiä korkeammalla, tyhjen-

nä öljyä, kunnes pinnan taso on oikea. [LCM01850]



ZMU05154

1. Öljyn täyttöaukon tulppa

Suosittelu moottoriöljy:

4-tahtiperämoottoriöljy

Öljynvaihdon moottoriöljymäärä (määräaikaishuollon yhteydessä):

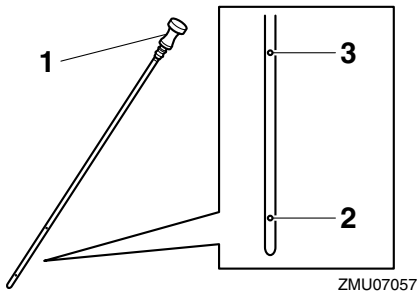
Ilman öljynsuodattimen vaihtoa:

4.5 L (4.76 US qt, 3.96 Imp.qt)

Öljynsuodattimen vaihdon kanssa:

4.7 L (4.97 US qt, 4.14 Imp.qt)

7. Anna perämoottorin seistä 5-10 minuutin ajan.
8. Poista öljymäärän mittatikku ja pyyhi se puhtaaksi.
9. Aseta mittatikku paikalleen ja poista se uudestaan. Varmista, että työnnetty mittatikuksen kokonaan mittatikuksen putkeen, jotta mittausulos olisi oikea.
10. Tarkista uudelleen moottoriöljyn määrä mittatikulla. Öljypinnan tason on oltava mittatikuksen ala- ja ylämerkin välissä. Jos öljypinnan taso ei ole mitta-alueella, ota yhteyttä Yamaha-liikkeeseen.



ZMU07057

1. Öljymäärän mittatikku
 2. Pinnan tason alamerkki
 3. Pinnan tason ylämerkki
11. Käynnistä moottori ja varmista, että alhaisen öljynpaineen varoitusvalo ei syty. Varmista lisäksi, että perämoottorissa ei ole öljyvuotoja. **TÄRKEÄÄ:** Jos alhaisen öljynpaineen varoitusvalo syttyy tai jos perämoottorissa on öljyvuotoja, pysäytä moottori ja etsi vian syy. Käytön jatkaminen vikatilanteessa voi aiheuttaa vakavia vaurioita moottoriin. Jos vian paikantaminen ja korjaaminen ei onnistu, ota yhteyttä valtuutettuun Yamaha-liikkeeseen.

[LCM01622]

12. Hävitä jäteöljy noudattamalla paikallisia jätehuoltomääräyksiä.

HUOMAA:

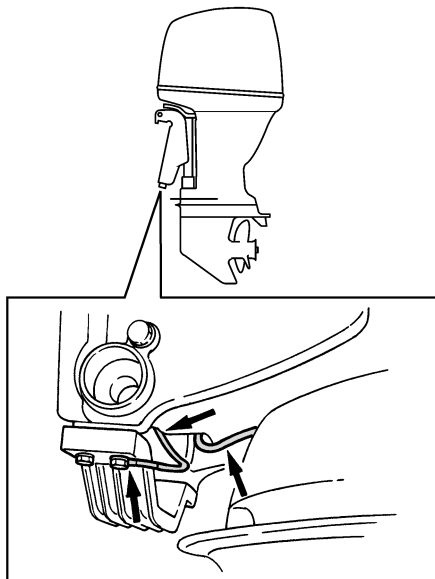
- Yamaha-liikkeestä saat tietoja jäteöljyn hävittämisestä paikallisten määräysten mukaan.
- Vaihda moottoriöljy teknisissä tiedoissa ilmoitettua useammin silloin, kun moottoria käytetään epätavallisen rasittavalla tavalla, kuten uisteltaessa pitkiä aikoja yhtäjaksoisesti.

LMU29114

Johdotuksen ja liittimien tarkistaminen

- Tarkista, että kaikki liittimet ovat tiukasti paikoillaan.

- Tarkista, että kaikki maattojohtimet ovat tiukasti paikoillaan.



ZMU02146

LMU29174

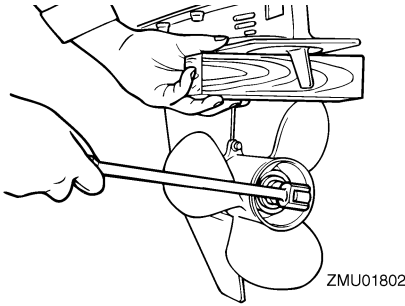
Potkurin tarkistaminen

LWM01881

VAROITUS

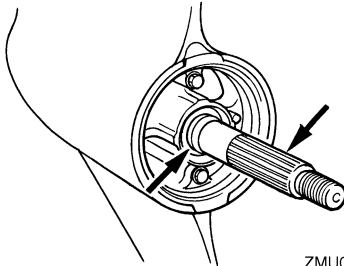
Oleskelu potkurin läheisyydessä voi johtaa vakavaan vammautumiseen, jos moottori käynnistyy vahingossa. Ennen kuin tarkistat, poistat tai asennat potkurin, aseta vaihdevipu vapaa-asentoon, kierrä virtalukko "OFF" (pois päältä)-asentoon ja irrota avain sekä irrota lukkolevy moottorin turvakytkimestä. Jos veneessä on akun päävirtakytkin, katkaise päävirta siitä.

Älä pidä potkuria paikallaan käsin avatessasi tai tiukatessasi potkurin mutteria. Estä potkurin pyöriminen asettamalla puupalikka antikivitaatiolevyn ja potkurin väliin.



Tarkistuskohdat

- Tarkista, onko potkurin lavoissa kavitoinnin aiheuttamaa kulumista tai muita vaurioita.
- Tarkista, että potkuriakseli on ehjä.
- Tarkista onko urituksessa kulumia tai vaurioita.
- Tarkista, ettei potkuriakselin ympärille ole kiertynyt kalastussiimaa.



- Tarkista, että potkuriakselin öljytiiviste on ehjä.

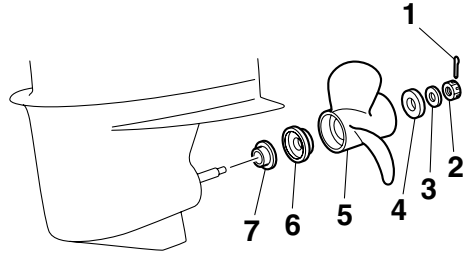
LMU30662

Potkurin irrottaminen

LMU42030

Uramallit

1. Suorista sokka ja vedä se ulos pihdeillä.
2. Irrota potkurimutteri, aluslevy ja välikappale. **VAROITUS! Älä pidä potkuria paikallaan käsin avatessasi tai tiukattessasi potkurin mutteria.** [LWM01890]



1. Sokka
 2. Potkurimutteri
 3. Aluslevy
 4. Välikappale
 5. Potkuri
 6. Välikappale
 7. Painealuslaatta
3. Irrota potkuri, välikappale ja painealuslaatta.

LMU30672

Potkurin asentaminen

LMU42040

Uramallit

LCM00501

TÄRKEÄÄ

Varmista, että käytät uutta sokkaa ja taivutat sen päät huolellisesti. Muutoin potkuri voi käytön aikana irrota ja kadota.

1. Voitele potkuriakseli Yamaha-venerasvalla tai korroosionkestävällä rasvalla.
2. Asenna painealuslaatta, välikappale ja potkuri potkuriakselille. **TÄRKEÄÄ: Varmista, että asennat painealuslaatan ennen potkuria. Muutoin vaihtetokotelo ja potkurin napa vahingoittuvat.** [LCM01881]
3. Asenna välikappale, aluslevy ja potkurin mutteri. Tiukkaa potkurin mutteri ilmoitettuun momenttiin.

Potkurin mutterin tiukkausmomentti:
55.0 Nm (5.61 kgf-m, 40.6 ft-lb)

4. Kohdista potkurin mutteri potkuriakselin reiän kanssa. Aseta uusi sokka reikään ja taivuta sokan päät. **TÄRKEÄÄ:** Älä koskaan käytä käytettyä sokkaa uudelleen. Muutoin potkuri voi irrota käytön aikana. [LCM01891]

HUOMAA:

Jos potkurin mutteri ei ole kohdakkain potkuriakselin reiän kanssa, kun mutteri on tiukattu määritettyyn momenttiin, kohdista mutteri reikään tiukkaamalla sitä hieman lisää.

LMU31915

Vaihteistoöljyn vaihtaminen

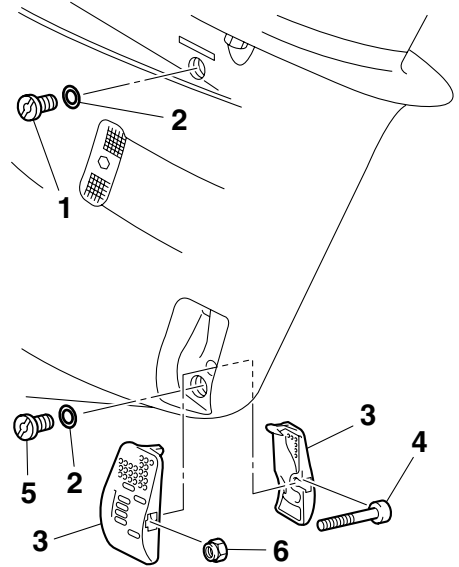
LWM00800

VAROITUS

- Varmista, että perämoottori on kiinnitetty tiukasti perälautaan tai tukevaan telineeseen. Voit loukkaantua vakavasti, jos perämoottori putoaa päällesi.
- Älä koskaan oleskele vaihteistoyksikön alapuolella perämoottorin ollessa kipatuna ylös, vaikka kippauksen kannatinvipu tai -nuppi olisikin lukittuna. Jos perämoottori putoaa vahingossa, seurauksena voi olla vakavia vammoja.

1. Kippaa perämoottori asentoon, jossa vaihteistoöljyn tyhjennystulppa on mahdollisimman alhaalla.
2. Aseta tarkoitukseen sopiva astia pyörästökotelon alle.
3. Irrota jäähdytysveden ottoaukkojen suojukset vaihteistokotelon molemmilta puolilta. Varo, ettet kadota pulttia ja mutteria.
4. Irrota vaihteistoöljyn tyhjennystulppa ja tiiviste. Ruuvi on magneettinen, joten pieni määrä metallihiukkasia ruuvin päässä on normaalia. Poista ne. **TÄRKEÄÄ:** Jos vaihteistoöljyn magneettisessa tyhjennystulpassa on erittäin paljon metallihiukkasia,

alaysikössä voi olla vikaa. Ota yhteyttä Yamaha-liikkeeseen. [LCM01900]



ZMU05487

1. Öljytason tarkastustulppa
 2. Tiiviste
 3. Jäähdytysveden ottoaukon suojus
 4. Pultti
 5. Vaihteistoöljyn tyhjennystulppa
 6. Mutteri
5. Irrota öljytason tarkastustulppa ja tiiviste, jotta kaikki öljy valuisi pois. **TÄRKEÄÄ:** Tarkista käytetty vaihteistoöljy sen tyhjentämisen jälkeen. Jos vaihteistoöljy on maitomaista tai sisältää paljon metallihiukkasia, pyörästökotelo voi olla vahingoittunut. Pyydä Yamaha-huoltoliikettä tarkistamaan ja korjaamaan perämoottori.

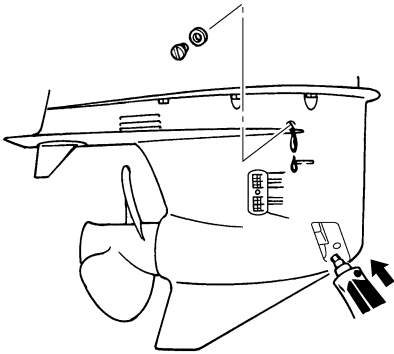
[LCM00713]

HUOMAA:

Yamaha-liikkeestä saat tietoja jäteöljyn hävittämisestä paikallisten määräysten mukaan.

6. Aseta perämoottori pystyasentoon. Lisää vaihteistoöljyä vaihteistoöljyn tyhjennystulpan aukkoon suoraan putkilosta tai voitelupuristimen avulla.

Suosittelut vaihteistoöljy:
Hypoidivaihteistoöljy SAE#90
Vaihteistoöljyn määrä:
0.920 L (0.972 US qt, 0.810 Imp.qt)



ZMU05488

7. Aseta öljytason tarkastustulppaan uusi tiiviste. Kun öljyä alkaa valua öljytason tarkastustulpan reiästä, asenna öljytason tarkastustulppa ja tiukka se.

Tiukkausmomentti:
9.0 Nm (0.92 kgf-m, 6.6 ft-lb)

8. Aseta vaihteistoöljyn tyhjennystulppaan uusi tiiviste. Asenna vaihteistoöljyn tyhjennystulppa paikalleen ja tiukka se.

Tiukkausmomentti:
9.0 Nm (0.92 kgf-m, 6.6 ft-lb)

9. Asenna huolellisesti jäädytysveden ottoaukkojen suojukset vaihteistokotelon molemmille puolille käyttämällä aikaisemmin irrotettua pulttia ja mutteria.

Tiukkausmomentti:
2.0 Nm (0.20 kgf-m, 1.5 ft-lb)

LMU29313

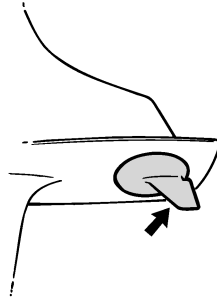
Anodioiden tarkistaminen ja vaihtaminen

Yamaha-perämoottorit on suojattu korroosiolta syöpyvillä anodeilla. Tarkista ulkoiset anodit säännöllisesti. Irrota karsta anodioiden pinnasta. Lisätietoja ulkoisten anodioiden vaihtamisesta saat Yamaha-liikkeestä.

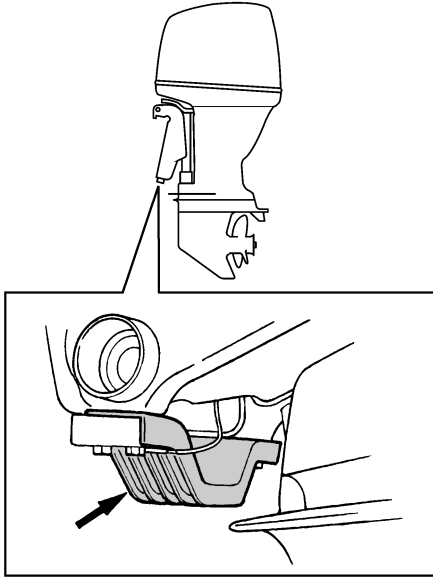
LCM00720

TÄRKEÄÄ

Älä maalaa anodeja, koska maali estää anodioiden toiminnan.



ZMU01808



ZMU05353

HUOMAA:

Tarkista ulkoiisiin anodeihin kytketyt maattojohdot (jos on). Lisätietoja moottoriin kiinnitettyjen sisäisten anodien tarkistamisesta ja vaihtamisesta saat Yamaha-liikkeestä.

LWM029323

Akun tarkistaminen (sähkökäynnistyksellä varustetuissa moottoreissa)

LWM01902

VAROITUS

Akun elektrolyytti myrkyllistä ja syövyttävää. Lisäksi akuissa muodostuu räjähtävää vetykaasua. Noudata seuraavia ohjeita työskennellessäsi akun läheisyydessä:

- Käytä suojalaseja ja kumikäsineitä.
- Älä tupakoi tai käytä avotulta akun läheisyydessä.

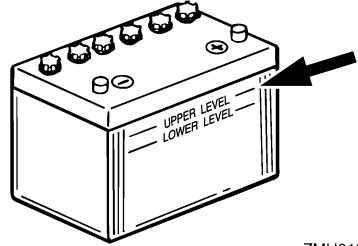
Akun tarkistamisen suorittaminen vaihtelee akun mukaan. Tämä toimintaohje sisältää tyypilliset tarkistukset, jotka pätevät moniin akkuihin. Tarkista kuitenkin aina akun valmistajan toimittamat ohjeet.

LCM01920

TÄRKEÄÄ

Huolimaton kunnossapito rappeuttaa akun nopeasti.

1. Tarkista akun akkunesteen määrä.



ZMU01810

2. Tarkista akun varaus. Jos veneessä on digitaalinen nopeusmittari, jännitemittari ja alhaisen akkujännitteen varoitustoiminnot auttavat akun varauksen valvomisessa. Jos akku vaatii lataamista, kysy lisätietoja Yamaha-liikkeestä.
3. Tarkista akun liitännät. Niiden pitäisi olla puhtaita ja tiukkoja ja eristesuojuksen pitäisi olla niiden päällä. **VAROITUS! Huonot kytkennät voivat aiheuttaa oikosulun tai kaarenmuodostusta, mikä voi johtaa räjähdykseen.** [LWM01912]

LWM035604

Akun kytkeminen

LWM00572

VAROITUS

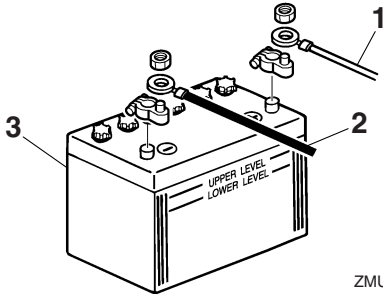
Kiinnitä akkukotelo huolellisesti kuivaan ja tärinättömään paikkaan, jossa on hyvä ilmanvaihto. Aseta täyteen ladattu akku koteloon.

LCM01124

TÄRKEÄÄ

Älä kytke akkukaapeleita väärinpäin. Muutoin sähköosat voivat vahingoittua.

1. Varmista ennen työskentelyä akun parissa, että virtalukko (jos on) on "OFF" (pois päältä) -asennossa.
2. Kytke ensin punainen akkukaapeli POSITIIVISEEN (+) napaan. Kytke sitten musta akkukaapeli NEGATIIVISEEN (-) napaan.



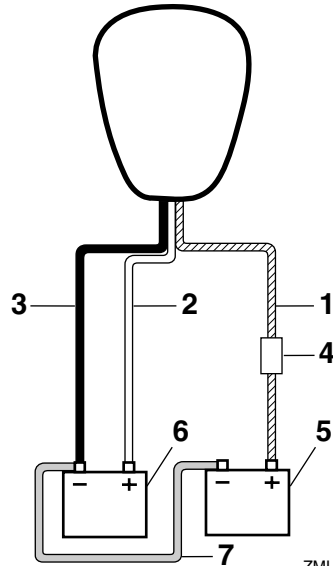
ZMU01811

1. Punainen kaapeli
 2. Musta kaapeli
 3. Akku
3. Jotta moottorin käynnistäminen olisi mahdollista, akun napojen ja kaapelien pitää olla puhtaita ja kytketty oikein.

Apuakun (lisävaruste) kytkeminen

Kysy valtuutetusta Yamaha-liikkeestä tietoja oikeasta kytkemistavasta, jos haluat kytkeä apuakun. On suositeltavaa asentaa sulake isolaattorin johtimeen kuvassa esitetyn mukaisesti. Noudata paikallisia määräyksiä sulakkeen koon valitsemisessa. Esimerkiksi Yhdysvalloissa on noudatettava ABYC-määräyksiä (E-11).

Yksi moottori



ZMU05939

1. Suojapiirillä varustettu isolaattorin johdin
2. Punainen kaapeli
3. Musta kaapeli
4. Sulake
5. Apuakku
6. Käynnistysakku
7. Negatiivinen yhdyskaapeli

LMU29371

Akun kytkeminen irti

1. Katkaise virta akun päävirtakytkimestä (jos on) ja virtalukosta. **TÄRKEÄÄ: Jos ne jätetään päälle, sähköjärjestelmä voi vahingoittua.** [LCM01930]
2. Kytke ensin negatiivinen kaapeli tai negatiiviset kaapelit irti akun negatiivisesta (-) navasta. **TÄRKEÄÄ: Irrota aina kaikki negatiiviset (-) kaapelit, jotta oikosulkua ei pääsisi muodostumaan eikä sähköjärjestelmä vahingoittuisi.**

[LCM01940]

3. Irrota positiivinen kaapeli tai positiiviset kaapelit ja irrota akku veneestä.

Kunnossapito

4. Puhdista akku sekä huolehdi sen ylläpidosta ja säilytyksestä valmistajan ohjeiden mukaisesti.

LMU29427

Vianetsintä

Polttoaine-, puristus- tai sytytysjärjestelmän toimintahäiriö voi vaikeuttaa käynnistystä, heikentää tehoa tai aiheuttaa muita ongelmia. Tässä kohdassa kuvataan perustarkistukset ja mahdolliset korjaustoimet. Vianetsintäohjeet kattavat kaikki Yamaha-perämootorit. Tämän vuoksi kaikki ohjeet eivät ehkä koske omaa malliasi.

Jos perämootoria on korjattava, toimita se Yamaha-huoltoon.

Jos moottorivian varoitusvalo vilkkuu, ota yhteyttä Yamaha-liikkeeseen.

Käynnistysmoottori ei toimi.

K. Onko akun varauskyky pieni?

V. Tarkista akun kunto. Käytä akkua, jonka varauskyky on suosituksen mukainen.

K. Ovatko akun liitännät löysällä tai ovat haettuneet?

V. Tiukkaa akkukaapelit ja puhdista akun navat.

K. Onko sähkökäynnistyksen rele tai sähköpiiri palanut?

V. Tarkista ylikuormituksen syy ja korjaa vika. Vaihda palaneen sulakkeen tilalle ampeeriluvultaan samankokoinen ehjä sulake.

K. Ovatko käynnistysmoottorin osat ehjiä?

V. Toimita moottori korjattavaksi Yamaha-huoltoon.

K. Onko vaihdevipu kytkettynä?

V. Siirrä vaihde vapaalle.

Moottori ei käynnisty (käynnistysmoottori toimii).

K. Onko polttoainesäiliö tyhjä?

V. Täytä säiliö puhtaalla ja tuoreella polttoaineella.

K. Onko polttoaine likaantunutta tai vanhaa?

V. Täytä säiliö puhtaalla ja tuoreella polttoaineella.

K. Onko polttoainesuodatin tukossa?

V. Puhdista tai vaihda suodatin.

K. Suoritetaanko käynnistystoimet oikein?

V. Katso sivu 45.

K. Onko polttoainepumpussa toimintahäiriö?

V. Toimita moottori korjattavaksi Yamaha-huoltoon.

K. Ovatko sytytystulpat likaiset tai väärentyyppiset?

V. Tarkista sytytystulpat. Puhdista sytytystulpat tai vaihda moottoriin oikeantyyppiset sytytystulpat.

K. Ovatko sytytystulppien hatut oikein paikoillaan?

V. Tarkista hatut ja aseta ne uudelleen paikoilleen.

K. Ovatko sytytyskaapelit ehjiä ja kytketty oikein?

V. Tarkista, onko kaapeleissa kulumia tai katkoksia. Tiukkaa kaikki löysät liitännät. Uusi kuluneet tai rikkiäiset kaapelit.

K. Ovatko sytytysjärjestelmän osat ehjiä?

V. Toimita moottori korjattavaksi Yamaha-huoltoon.

K. Onko moottorin turvakytkimen naru irti?

V. Kiinnitä naru.

Ratkaisuehdotus

K. Ovatko moottorin sisäiset osat ehjiä?
V. Toimita moottori korjattavaksi Yamaha-huoltoon.

Moottorin tyhjäkäynti on epäsäännöllistä tai moottori pysähtyy.

K. Ovatko sytytystulpat likaiset tai väärytyypiset?
V. Tarkista sytytystulpat. Puhdista sytytystulpat tai vaihda moottoriin oikeantyyppiset sytytystulpat.

K. Onko polttoainejärjestelmä tukossa?
V. Tarkista, onko polttoaineletku puristuksessa tai mutkalla ja onko polttoainejärjestelmässä muita esteitä.

K. Onko polttoaine likaantunutta tai vanhaa?
V. Täytä säiliö puhtaalla ja tuoreella polttoaineella.

K. Onko polttoainesuodatin tukossa?
V. Puhdista tai vaihda suodatin.

K. Ovatko sytytysosat ehjiä?
V. Toimita moottori korjattavaksi Yamaha-huoltoon.

K. Onko varoitusjärjestelmä aktivoitunut?
V. Paikanna varoituksen syy ja korjaa se.

K. Onko sytytystulpan kärkiväli on oikea?
V. Tarkista kärkiväli ja säädä tarvittaessa.

K. Ovatko sytytyskaapelit ehjiä ja kytketty oikein?
V. Tarkista, onko kaapeleissa kulumia tai katkoksia. Tiukkaa kaikki löysät liitännät. Uusi kuluneet tai rikkiäiset kaapelit.

K. Onko moottorissa vaatimusten mukaista öljyä?
V. Tarkista öljy ja vaihda moottoriin vaatimusten mukainen öljy.

K. Onko termostaatti viallinen tai jumissa?
V. Toimita moottori korjattavaksi Yamaha-huoltoon.

K. Onko kaasuttimen säädöt virheelliset?
V. Toimita moottori korjattavaksi Yamaha-huoltoon.

K. Onko polttoainepumppu ehjä?
V. Toimita moottori korjattavaksi Yamaha-huoltoon.

K. Onko polttoainesäiliön korvausilmanruuvi auki?
V. Avaa korvausilmanruuvi.

K. Onko kuristinnuppi vedettynä ulos?
V. Palauta nuppi perusasentoon.

K. Onko moottorin trimmikulma liian suuri?
V. Palauta moottori normaaliin käyttöasentoon.

K. Onko kaasutin tukossa?
V. Toimita moottori korjattavaksi Yamaha-huoltoon.

K. Onko polttoaineletkun liitos kytketty väärin?
V. Kytke liitos oikein.

K. Onko kaasuläpän säätö on virheellinen?
V. Toimita moottori korjattavaksi Yamaha-huoltoon.

K. Onko akkukaapeli kytkettynä irti?
V. Kytke akkukaapeli tiukasti.

Varoitussummeri antaa äänimerkin tai varoitusvalo palaa.

K. Onko jäähdytysjärjestelmä tukossa?
V. Tarkista, että vedenotossa ei ole tukoksia.

K. Onko moottorin öljytaso alhainen?
V. Täytä öljysäiliö vaatimusten mukaisella öljyllä.

K. Onko sytytystulpan lämpöarvo väärä?
V. Tarkista sytytystulppa ja asenna moottoriin oikeantyyppinen sytytystulppa.

K. Onko moottorissa vaatimusten mukaista öljyä?
V. Tarkista öljy ja vaihda moottoriin vaatimusten mukainen öljy.

K. Onko moottoriöljy on likaantunutta tai pilaantunutta?
V. Vaihda moottoriin vaatimusten mukainen uusi öljy.

K. Onko öljynsuodatin tukossa?
V. Toimita moottori korjattavaksi Yamaha-huoltoon.

K. Onko öljyn syöttö-/ruiskutuspumppussa vikaa?
V. Toimita moottori korjattavaksi Yamaha-huoltoon.

K. Onko vene kuormattu epätasaisesti?
V. Kuormaa vene niin, että se on vaakasuorassa.

K. Onko vesipumppu tai termostaatti viallinen?
V. Toimita moottori korjattavaksi Yamaha-huoltoon.

K. Onko polttoainesuodattimen maljassa vettä?
V. Tyhjennä suodatinmalja.

Moottorin teho on normaalia heikompi.

K. Onko potkuri vaurioitunut?
V. Korjauta tai vaihda potkuri.

K. Onko potkurin nousu tai halkaisija väärä?
V. Asenna oikea potkuri, jota käyttämällä perämoottoria saavuttaa suositellun käyntinopeusalueen.

K. Onko trimmikulma väärä?
V. Säädä trimmikulma oikeaksi.

K. Onko moottori asennettu väärälle korkeudelle perälautaan?
V. Asenna moottori uudelleen oikealle korkeudelle.

K. Onko varoitusjärjestelmä aktivoitunut?
V. Paikanna varoituksen syy ja korjaa se.

K. Onko veneen pohjaan kertynyt eliöitä tai levää?
V. Puhdista veneen pohja.

K. Ovatko sytytystulpat likaiset tai vääräntyyppiset?
V. Tarkista sytytystulpat. Puhdista sytytystulpat tai vaihda moottoriin oikeantyyppiset sytytystulpat.

Ratkaisuehdotus

K. Onko vaihteistokoteloon takertunut kasvillisuutta tai muita vieraita esineitä?

V. Irrota vieraat esineet ja puhdista vaihteistoysikkö.

K. Onko polttoainejärjestelmä tukossa?

V. Tarkista, onko polttoaineletku puristuksissa tai mutkalla ja onko polttoainejärjestelmässä muita esteitä.

K. Onko polttoainesuodatin tukossa?

V. Puhdista tai vaihda suodatin.

K. Onko polttoaine likaantunutta tai vanhaa?

V. Täytä säiliö puhtaalla ja tuoreella polttoaineella.

K. Onko sytytystulpan kärkiväli on oikea?

V. Tarkista kärkiväli ja säädä tarvittaessa.

K. Ovatko sytytyskaapelit ehjiä ja kytketty oikein?

V. Tarkista, onko kaapeleissa kulumia tai katkoksia. Tiukkaa kaikki löysät liitännät. Uusi kuluneet tai rikkiäiset kaapelit.

K. Ovatko sähköosat ehjiä?

V. Toimita moottori korjattavaksi Yamaha-huoltoon.

K. Käytetäänkö moottorissa vaatimusten mukaisia polttoainetta?

V. Vaihda polttoaine vaatimusten mukaiseksi.

K. Onko moottorissa vaatimusten mukaisia öljyjä?

V. Tarkista öljy ja vaihda moottoriin vaatimusten mukainen öljy.

K. Onko termostaatti viallinen tai jumissa?

V. Toimita moottori korjattavaksi Yamaha-huoltoon.

K. Onko korvausilmanruuvi kiinni?

V. Avaa korvausilmanruuvi.

K. Onko polttoainepumppu ehjä?

V. Toimita moottori korjattavaksi Yamaha-huoltoon.

K. Onko polttoaineletkun liitos kytketty väärin?

V. Kytke liitos oikein.

K. Onko sytytystulpan lämpöarvo väärä?

V. Tarkista sytytystulppa ja asenna moottoriin oikeantyyppinen sytytystulppa.

K. Onko korkeapainepumpun jakohihna viallinen?

V. Toimita moottori korjattavaksi Yamaha-huoltoon.

K. Reagoiko moottori oikein vaihdevivun asentoon?

V. Toimita moottori korjattavaksi Yamaha-huoltoon.

Moottori tarvitsee voimakkaasti.

K. Onko potkuri vaurioitunut?

V. Korjauta tai vaihda potkuri.

K. Onko potkuri akseli vaurioitunut?

V. Toimita moottori korjattavaksi Yamaha-huoltoon.

K. Onko potkuriin takertunut kasvillisuutta tai muita vieraita esineitä?

V. Irrota ja puhdista potkuri.

K. Onko moottorin kiinnityspultti on löysällä?
V. Tiukkaa pultti.

K. Onko ohjaussarana löysällä tai vaurioitunut?
V. Tiukkaa osa tai toimita moottori korjattavaksi Yamaha-huoltoon.

LMU29433

Tilapäiset toimet hätätilanteessa

LMU29441

Törmäysvauriot

LWM00870

VAROITUS

Ajon tai hinaamisen aikana tapahtuva törmäys voi vahingoittaa vakavasti perämoottoria. Vahingoittuneen perämoottorin käyttäminen ei ehkä ole turvallista.

Jos perämoottori osuu vedenalaiseen esteeseen, noudata seuraavia ohjeita.



1. Pysäytä moottori välittömästi.
2. Tarkista, että ohjausjärjestelmä ja kaikki muut osat ovat ehjiä. Tarkista myös, että vene on ehjä.
3. Vaikka et havaitsisikaan vaurioita, palaa lähimpään satamaan hitaasti ja varovasti.
4. Toimita perämoottori tarkistettavaksi Yamaha-liikkeeseen, ennen kuin käytät sitä uudelleen.

LMU29473

Sulakkeen vaihtaminen

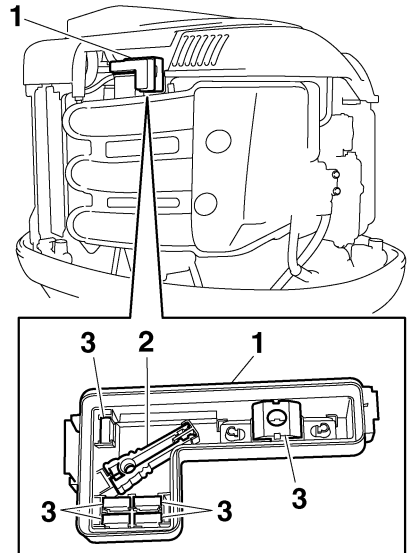
Jos sulake on palanut, irrota sähköjärjestelmän suojus, avaa sulakerasia ja irrota sulake ulosvetimellä (jos on). Aseta palaneen sulakkeen tilalle ampeeriluvultaan samanlainen ehjä sulake.

LWM00631

VAROITUS

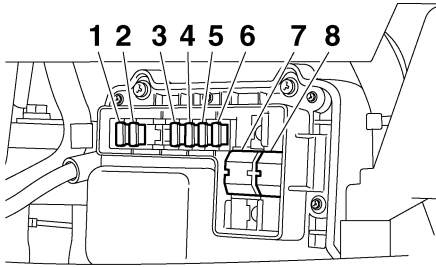
Väärä sulake tai sulakkeen tilalle asetettu metallilanka voi aiheuttaa järjestelmään liian suuren virran. Tämä voi vahingoittaa sähköjärjestelmää ja aiheuttaa tulipalovaaran.

Jos uusikin sulake palaa, ota yhteyttä Yamaha-liikkeeseen.



1. Sähköjärjestelmän suojus
2. Sulakkeen ulosvedin
3. Varasulake (5 A, 10 A, 15 A, 20 A, 30 A, 60 A)

Ratkaisuehdotus



ZMU05157

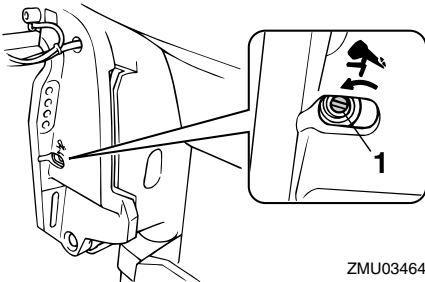
1. Sähkötoimisen kaasuläpän / ECM:n (Moottorin elektronisen ohjausmoduulin) sulake (10 A)
2. Sytytyspuolan / ruiskutussuuttimen / nokka-akselin säätävän ajoituksen / ECM:n (moottorin elektronisen ohjausmoduulin) sulake (30 A)
3. Virtalukon / trimmikytkimen sulake (20 A)
4. Käynnistysreleen sulake (30 A)
5. Polttoainepumpun sulake (5 A)
6. Polttoainepumpun sulake (15 A)
7. Moottorin pääsulake (60 A)
8. Isolaattorin sulake (60 A)

LMU29524

Sähkötrimmi ja -kippi eivät toimi

Jos moottoria ei voi kipata ylös tai alas sähkötrimmi- ja kippimoottorilla akun tyhjentymisen tai sähkötrimmi- ja kippimoottorin vikaantumisen takia, moottorin voi kipata käsin.

1. Löysää käsikäyttöisen venttiilin ruuvi kiertämällä sitä vastapäivään, kunnes se pysähtyy.



ZMU03464

1. Käsikäyttöisen venttiilin ruuvi

2. Aseta moottori haluamaasi asentoon ja tiukkaa sitten käsikäyttöisen venttiilin ruuvi kiertämällä sitä myötäpäivään.

LMU37571

Veden erottimen varoitusvalo vilkkuu ajon aikana

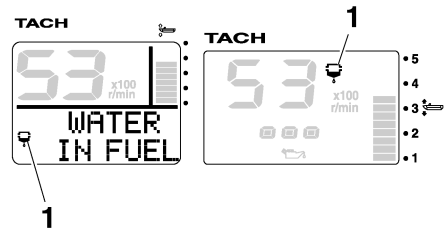
LWM01500

VAROITUS

Bensiini on erittäin syttyvää ja bensiinihöyryt ovat syttyviä ja räjähtäviä.

- Älä tee tätä toimenpidettä moottorin ollessa kuuma tai käynnissä. Anna moottorin jäähtyä.
- Polttoainesuodattimessa on polttoainetta. Huolehdi siitä, että lähistöllä ei ole kipinöitä, palavia savukkeita, avotulta tai muita syttymislähteitä.
- Tämän toimenpiteen aikana voi roiskua hieman polttoainetta. Imeytä valuva polttoaine kangasliinaan. Pyyhi kaikki roiskunut polttoaine välittömästi.
- Polttoainesuodatin on koottava huolellisesti asettamalla O-rengas, suodatinmalja ja letkut paikoilleen. Virheellinen kokoaminen tai asentaminen voi aiheuttaa polttoainevuodon, mikä voi johtaa tulipalo- tai räjähdysvaaraan.

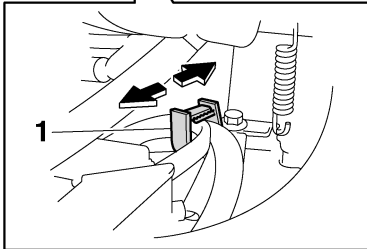
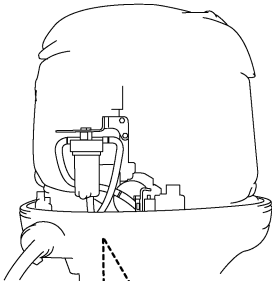
Jos 6Y8 Monitoimimittarin veden erottimen varoitusvalo vilkkuu, noudata alla olevia ohjeita.



ZMU05442

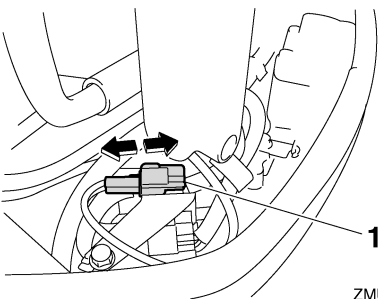
1. Vedenerottimen varoitusvalo

1. Pysäytä moottori.
2. Irrota yläkoppa.
3. Irrota pidin.



ZMU05443

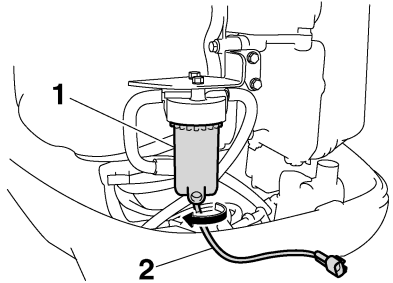
1. Pidin
4. Kytke vedentunnistuskytkeyn liitin irti. **TÄRKEÄÄ:** Varo, ettei vedentunnistuskytkeyn liittimeen pääse yhtään vettä. Muussa tapauksessa seurauksena voi olla toimintahäiriö. [LCM01950]



ZMU05444

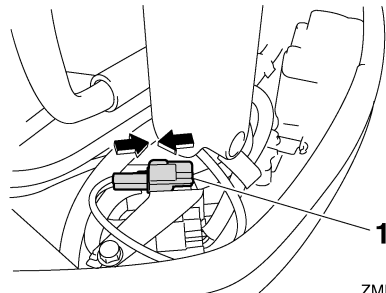
1. Vedentunnistuskytkeyn liitin
5. Kierrä suodatinmalja irti suodatinkotelosta. **TÄRKEÄÄ:** Varo, ettet kierrä

vedentunnistuskytkeyn johdinta, kun irrotat suodatinmaljaa. [LCM01960]



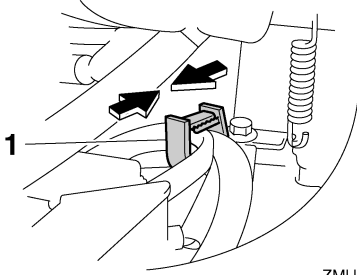
ZMU05445

1. Suodatinmalja
2. Vedentunnistuskytkeyn johdin
6. Poista vesi suodatinmaljasta imeyttämällä se riepuun.
7. Kierrä suodatinmalja tiukasti suodatinkoteloon. **TÄRKEÄÄ:** Varo, ettet kierrä vedentunnistuskytkeyn johdinta, kun kiinnität suodatinmaljaa suodatinkoteloon. [LCM01970]
8. Kytke vedentunnistuskytkeyn liitin tiukasti niin, että kuulet sen napsahtavan paikalleen.



ZMU05446

1. Vedentunnistuskytkeyn liitin
9. Kiinnitä vedentunnistuskytkeyn johdin pitimellä.



ZMU05447

1. Pidin
10. Asenna yläkoppa paikalleen.
11. Käynnistä moottori ja varmista, että veden erottimen varoitusvalo ei syty. Toimita perämoottori tarkistettavaksi Yamaha-liikkeeseen, kun olet palannut satamaan.

LMU33501

Veteen pudonneen moottorin käsittelyminen

Jos perämoottori putoaa veteen, toimita se välittömästi Yamaha-huoltoliikkeeseen. Muutoin syöpymistä voi alkaa tapahtua lähes heti. **TÄRKEÄÄ:** Älä yritä käyttää perämoottoria, ennen kuin se on tarkastettu täydellisesti. [LCM00401]



YAMAHA

YAMAHA MOTOR CO., LTD.

Painettu Japanissa

Huhtikuu 2010-0.1 × 1 CR

Painettu kierrätyspaperille